

Registre seu produto e obtenha suporte em
www.philips.com/welcome

CAM102B



Imagens ilustrativas

PT-BR Manual do Usuário

PHILIPS

Sumário

1	Importante	4
	Segurança	4
	Aviso	4

2	Filmadora	6
	Introdução	6
	Conteúdo da caixa	6
	Visão geral das funções	7

3	Primeiros passos	9
	Carregar o cartão Micro SD	9
	Ligar	9
	Configuração inicial	9
	Carregar a bateria interna	10

4	Usando a filmadora	11
	Gravar vídeo	11
	Tirar fotos	11
	Reproduzir	11
	Opções durante a reprodução de vídeo	12
	Ajustar configurações	12

5	Desfrutar ainda mais dos recursos da filmadora	13
	Visualizar vídeos ou fotos na TV	13
	Instalar e utilizar o software da filmadora	13

6	Especificações técnicas	15
----------	--------------------------------	-----------

7	Perguntas frequentes (FAQ)	16
----------	-----------------------------------	-----------

8	Certificado de garantia no Brazil	19
----------	--	-----------

9	Lista de serviço autorizado - Brazil	20
----------	---	-----------

1 Importante

Segurança

- ① Leia estas instruções.
- ② Guarde estas instruções.
- ③ Preste atenção a todos os avisos.
- ④ Siga todas as instruções.
- ⑤ Não use este equipamento próximo à água.
- ⑥ Para limpeza, use apenas um pano seco.
- ⑦ Não obstrua as aberturas de ventilação. Faça a instalação de acordo com as instruções do fabricante.
- ⑧ A instalação não deve ser feita perto de fontes de calor, como aquecedores, grades de passagem de ar quente, fogões ou outros equipamentos (incluindo amplificadores) que geram calor.
- ⑨ Use somente os acessórios especificados pelo fabricante.
- ⑩ Todos os serviços técnicos devem ser prestados por profissionais especializados. Os serviços técnicos são necessários quando o equipamento apresenta algum tipo de avaria, como fio elétrico ou plugue danificado, líquidos derramados ou objetos caídos no interior do equipamento, equipamento exposto a chuva ou umidade, operação anormal ou queda.
- ⑪ O equipamento não deve ser exposto a respingos de líquidos.
- ⑫ Não coloque sobre este equipamento nada que possa vir a danificá-lo (por exemplo, objetos contendo líquidos e velas acesas).

Qualquer alteração ou modificação feita neste dispositivo sem a aprovação expressa da Philips Consumer Lifestyle poderá anular a autoridade do usuário para operar o equipamento.

Aviso



Este produto está em conformidade com os requisitos da Comunidade Européia para interferência de radiofrequência.



Seu produto foi projetado e fabricado com materiais e componentes de alta qualidade, que podem ser reciclados e reutilizados.

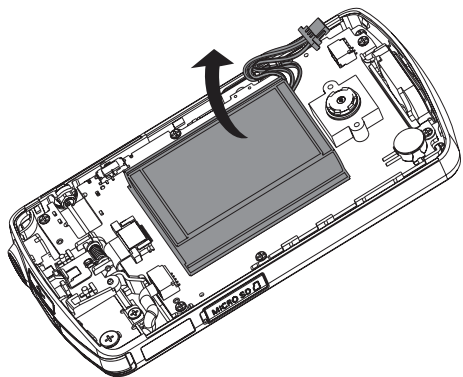


Quando este símbolo de lata de lixo riscada estiver afixado a um produto, significa que ele se enquadra na Diretiva européia 2002/96/EC. Informe-se sobre o sistema de coleta seletiva local de produtos elétricos e eletrônicos. Proceda de acordo com as normas locais e não descarte produtos antigos no lixo doméstico convencional. O descarte correto de produtos antigos ajuda a impedir possíveis conseqüências negativas para o meio ambiente e para a saúde humana.



Este produto contém pilhas cobertas pela Diretiva Européia 2006/66/EC, não podendo ser descartadas com o lixo doméstico. Informe-se sobre as normas locais de coleta seletiva de pilhas, pois o descarte correto ajuda a impedir conseqüências negativas para o meio ambiente e a saúde humana.

Sempre leve o produto a um profissional para remover a bateria interna.



2 Filmadora

Introdução

Com essa filmadora portátil, você pode:

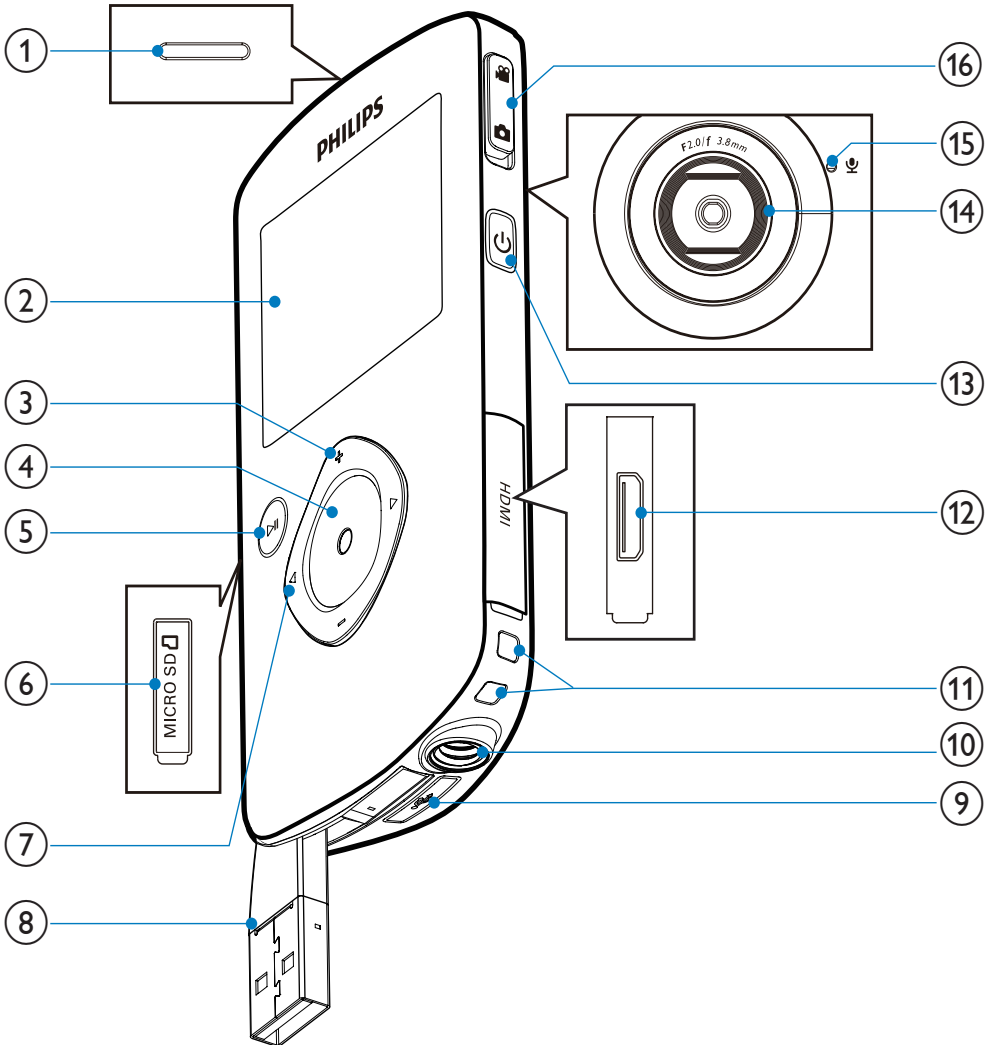
- Gravar filmes full HD (1080p) ou VGA
- tirar fotos
- reproduzir fotos e vídeos salvos diretamente na tela de uma TV conectada
- publicar fotos ou vídeos salvos diretamente do PC/Mac

Conteúdo da caixa

Verifique se os itens a seguir estão na caixa:

- Filmadora
- Guia para início rápido
- Estojo
- Alça para pulso

Visão geral das funções



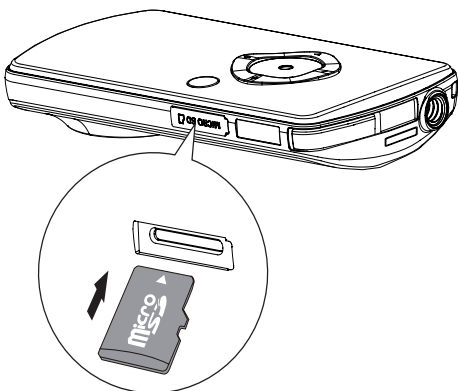
- ① Alto-falante interno
- ② Display
- ③ +/-
 - No modo de captura, amplie/reduza o zoom.

- Navegue para cima/para baixo em um menu.
- Altere um valor no menu de configurações.
- Durante a reprodução de vídeos, altere o volume.
- Execute determinada função conforme exibida no display.

- ④ **Botão disparador**
- No modo de captura, tire uma foto ou inicie/interrompa a gravação de vídeos.
 - No modo de reprodução, alterne para o modo de captura.
- ⑤ **▶||**
- No modo de captura, alterne para o modo de reprodução.
 - No modo de reprodução, reproduza um videoclipe selecionado.
 - Confirme os ajustes.
- ⑥ **MICRO SD**
- Insira um cartão Micro SD.
- ⑦ **◀ / ▶**
- Navegue para a direita/esquerda em um menu.
 - Selecione uma opção do menu.
 - No modo de reprodução, vá para a foto ou o videoclipe anterior/seguinte.
 - No modo de captura, alterne para o menu de configurações.
- ⑧ **Conector USB**
- ⑨ **↔**
- Remova o conector USB.
- ⑩ **Entrada do tripé**
- ⑪ **Orifício da alça para pulso**
- ⑫ **HDMI**
- Conecte o aparelho à TV usando um cabo e um miniconector HDMI.
- ⑬ **⏻**
- Ligue/desligue a filmadora.
- ⑭ **Lente**
- ⑮ **Microfone embutido**
- ⑯ **Botão para mudar o modo**
- Alterne entre os modos de captura de fotos e gravação de vídeos.

3 Primeiros passos

Carregar o cartão Micro SD



- 1 Abra a tampa de proteção da entrada do cartão Micro SD.
- 2 Insira um cartão Micro SD (não fornecido) na entrada.
 - Verifique se o cartão Micro USB é protegido contra gravação.
 - Insira o cartão com os contatos de metal voltados para baixo.
- 3 Feche com segurança a tampa de proteção.

Ligar

- Pressione ϕ .
 - ↳ Para iniciantes, um menu para ajuste de data e hora é exibido (Consulte a seção "Primeiros passos: ajustar data e hora").
 - ↳ A filmadora alternará para o modo de captura.

Para desligar a filmadora:

- Pressione e segure ϕ .
 - ↳ A luz de fundo no display acende.

Dica

- Para economizar energia, a filmadora desliga automaticamente após 3 minutos de inatividade.

Configuração inicial

Ao ligar a filmadora pela primeira vez, um menu para seleção de idioma é exibido na tela.

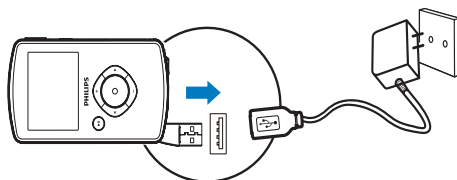
- 1 Pressione +/- para selecionar um idioma.
- 2 Pressione ►► para confirmar.
 - ↳ Uma mensagem de boas-vindas será exibida rapidamente.
 - ↳ Uma caixa para ajuste de data e hora será exibida.
- 3 Pressione ◀ para destacar [Yes].
 - ↳ Um menu para ajuste da data será exibido.
- 4 Pressione ◀/► para selecionar os campos de dia, mês e ano sucessivamente.
- 5 Pressione +/- para alterar o valor de cada campo.
- 6 Pressione ►► para confirmar o ajuste da data.
 - ↳ Um menu para ajuste da hora será exibido.
- 7 Pressione ◀/► para selecionar os campos de hora e minuto sucessivamente.
- 8 Pressione +/- para alterar o valor de cada campo.
- 9 Pressione ►► para confirmar o ajuste da hora.
 - ↳ A configuração inicial foi concluída.
 - ↳ A filmadora entrará no modo de captura.

Dica

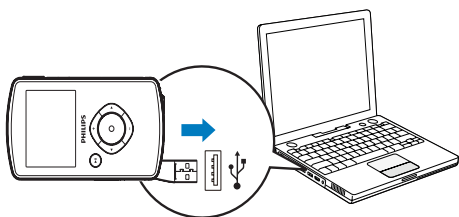
- Para saber mais sobre as configurações, consulte a seção "Usando a filmadora: ajustar configurações".

Selecionar um efeito especial

- 1 No modo de captura, pressione ◀ para ir até as configurações de efeitos especiais.
- 2 Pressione +/- para selecionar um efeito especial.
- 3 Pressione ►|| para confirmar e voltar para o modo de captura.
 - Pressione ► para cancelar e voltar para o modo de captura.



Carregar a bateria interna



- 1 Pressione ↔ na parte inferior da filmadora para remover o conector USB.
- 2 Insira o conector USB em uma entrada USB do PC.
 - ↳ O indicador de status no botão disparador começará a piscar na cor laranja.
- 3 Espere até que o indicador de status pare de piscar e fique totalmente verde.
 - ↳ A bateria integrada está totalmente carregada.

Dica

- A filmadora vem totalmente carregada para primeira utilização.
- Demora cerca de três horas para carregar totalmente a bateria integrada no PC.

Você também pode carregar a filmadora conectando um adaptador USB (não fornecido) à tomada. O tempo de carregamento é de aproximadamente duas horas.

4 Usando a filmadora

Gravar vídeo

- 1 Pressione o botão para mudar o modo para .
↳ O tempo restante de gravação e a resolução selecionada serão exibidos no display.
- 2 Segure firmemente a filmadora e posicione a lente conforme necessário.
- 3 Pressione o botão disparador para iniciar a gravação.
↳ Um indicador de tempo na cor vermelha será exibido no display.
↳ O indicador de status no botão disparador começará a piscar na cor vermelha.
- 4 Pressione novamente o botão disparador para finalizar a gravação.
↳ **[Recording saved!]** será exibido rapidamente.

Tirar fotos

- 1 Pressione o botão para mudar o modo para .
↳ O tamanho do arquivo e a quantidade de fotos que ainda podem ser tiradas serão exibidos no display.
- 2 Segure firmemente a filmadora e posicione a lente conforme necessário.
- 3 Pressione levemente o botão disparador para ajustar o foco.
- 4 Pressione todo o botão disparador para tirar uma foto.
↳ **[Picture saved!]** será exibido rapidamente.

Reproduzir

- 1 No modo de captura, pressione para entrar no modo de exibição.
↳ O último videoclipe gravado será exibido automaticamente.
- 2 Pressione / para selecionar uma foto ou um videoclipe.
- 3 Se o arquivo selecionado for um videoclipe, pressione para iniciar a reprodução.

Excluir um arquivo

- 1 No modo de reprodução, pressione / para selecionar um arquivo.
- 2 Pressione para entrar no modo de exclusão.
- 3 Pressione para realçar **[Yes]** e confirmar a exclusão.
↳ **[Deleted!]** será exibido rapidamente.

Visualizar

- No modo de reprodução, pressione .
↳ As miniaturas de seis arquivos serão exibidas em cada página.
↳ Para selecionar um arquivo, pressione / / .

Opções durante a reprodução de vídeo

Retroceder/Avançar rapidamente

- Durante a reprodução de vídeo, pressione e segure ◀/▶.
 - Para voltar à velocidade normal, solte ◀/▶.

Ajustar o volume

- Durante a reprodução de vídeo, pressione +/-.

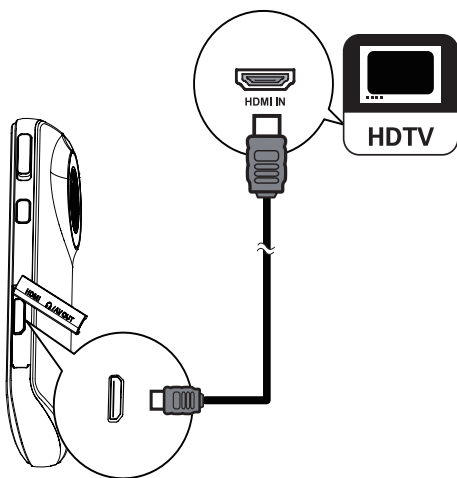
Ajustar configurações

- 1 No modo de captura, pressione ▶.
↳ Um menu de configurações será exibido.
- 2 Pressione +/- para realçar uma opção.
- 3 Pressione ◀/▶ para selecionar um ajuste.
- 4 Pressione ▶|| para confirmar o ajuste e voltar para o modo de captura.

Opções do menu de configurações	Descrição
[Flash]	Selecione um modo da lanterna: [On] , [Off] ou [Auto] .
[Resolution]	Selecione uma resolução de vídeo: [Full HD] (para uma melhor qualidade de vídeo), [Sports HD] (para filmar objetos em rápida movimentação) ou [Standard] (para um tamanho de arquivo de vídeo reduzido).
[Photo Size]	Selecione o tamanho das fotos a serem salvas (maior tamanho e resolução de foto).
[Scene]	Selecione um modo automático de exposição adequado para facilitar a captura.
[F/S Detect]	Ative/desative a detecção de rosto e sorriso.
[Dual recording]	Grave vídeos full HD e QVGA compactados ao mesmo tempo.
[Autoplay]	Inicie a reprodução automática quando a filmadora estiver conectada a um PC.
[Pre-record]	Ative/desative a pré-gravação de 3 segundos.
[Capture sound]	Ative/desative a captura de som.
[Date]	Ajuste a data.
[Time]	Ajuste a hora.
[Language]	Selecione o idioma do menu desejado.
[Format SD card]	Apague o conteúdo do cartão Micro SD.
[TV system]	Altere essa configuração se a saída de vídeo não for exibida corretamente na TV.

5 Desfrutar ainda mais dos recursos da filmadora

Visualizar vídeos ou fotos na TV



- 1 Conecte um cabo HDMI (não fornecido):
 - à HDMI entrada da filmadora (requer um miniconector HDMI)
 - à entrada HDMI de uma HDTV
- 2 Seleccione um arquivo e inicie a reprodução.

Instalar e utilizar o software da filmadora



Aviso

- Se você remover o software fornecido, não poderá adquirir outro gratuito da Arcsoft.

Com o software (ArcSoft MediaImpression HD Edition) disponível na memória interna da filmadora, você pode importar; editar; arquivar ou publicar as fotos/os vídeos facilmente.



Nota

- O software fornecido funciona somente em PCs com os sistemas operacionais Microsoft® Windows® XP, Vista e Windows 7.
- Ao conectar a filmadora a um Mac, use o software iMovie para importar e editar as fotos/os vídeos diretamente no Mac.

Instalar o software da filmadora

- 1 Conecte a filmadora ao PC (consulte a seção "Primeiros passos" > "Carregar a bateria integrada").
- 2 Se o software não for instalado automaticamente, encontre e clique no ícone de **instalação** em **Meu computador\CAM102B**.
- 3 Siga as instruções na tela para concluir a instalação do software.

Instalar e utilizar o software da filmadora

- 1 No PC, clique em **Iniciar**\Todos os programas**ArcSoft MediaImpression HD Edition**.
↳ A tela principal do software será exibida.



- 2 Clique em uma opção para selecionar a operação correspondente.
- 3 Siga as instruções na tela para concluir a operação.

Transferir vídeos/fotos para o PC/Mac

- 1 Conecte a filmadora ao PC/Mac (consulte a seção "Primeiros passos" > "Carregar a bateria integrada").
↳ Pode demorar algum tempo para que o PC/Mac reconheça a filmadora.
- 2 Encontre os vídeos/as fotos em **Meu computador\CAM102B\DCIM\100MEDIA** ou **Meu computador\CAM102B SD\DCIM\100MEDIA**.
- 3 Copie as fotos/os vídeos desejados na pasta designada no PC/Mac.



Dica

- Você também pode importar os arquivos de vídeo/imagem usando o software da filmadora (para PC) ou o iMovie (para Mac).

6 Especificações técnicas

As informações do produto estão sujeitas a alterações sem aviso prévio.

Sensor de imagens	Sensor CMOS 5 MP de 1/3,2"
Modos de operação	Gravação de vídeos e captura de fotos
Lente (com foco)	Fixa
Modo de foco	Fixo
Alcance do foco	0,7 m ao infinito
Abertura	F2.8
Zoom digital	2X
Controle de exposição	Automático
Compensação de exposição	-2.0 ~ 2.0EV
Equilíbrio de branco	Automático
Desligamento automático	3 minutos
Memória	128MB + Entrada para cartão Micro SD
Tipo de disparador	Eletrônico
Velocidade do disparador	1/2 ~ 1/4000 segundo
Formato do arquivo de imagens	JPEG
Formato de compactação de vídeo	*.MP4 (H.264)

Resolução do vídeo	Full HD (1080p 30) 1440 X 1080 (30 qps) HD (720p 30) 1280 X 720 (30 qps) VGA (4:3) 640 X 480 (30 qps)
Formato de compactação do áudio	AAC
Pilha	Íon e lítio de 700 mAh (integrada)
Interface do PC	Porta mini USB 2.0
Sistemas compatíveis	Windows XP/Vista/ Windows 7, Mac (somente armazenamento em massa)
Saída da TV	NTSC/PAL selecionável e mini HDMI (tipo C)
Peso	0,06 kg
Dimensões (P x A x L)	55,3 x 99,4 x 17,3 mm

7 Perguntas frequentes (FAQ)

Por que a filmadora não responde?

- Pode ser que a filmadora esteja desligada. Ligue a filmadora (consulte a seção “Primeiros passos” > “Ligar a filmadora”).
- Talvez a bateria integrada esteja descarregada. Carregue a bateria (consulte a seção “Primeiros passos” > “Carregar a bateria integrada”).

Por que a mensagem [Memory full!] é exibida quando tento gravar?

- Verifique se o cartão Micro SD foi inserido corretamente (consulte a seção “Primeiros passos” > “Carregar o cartão Micro SD”).
- Talvez a memória esteja cheia. Salve os vídeos/as fotos em um computador (consulte a seção “Desfrutar ainda mais dos recursos da filmadora” > “Transferir vídeos/fotos para o PC/Mac”). Em seguida, exclua os arquivos da filmadora ou apague a memória.

Qual é a quantidade de memória necessária para 1 hora de gravação em Full HD?

- A filmadora utiliza aproximadamente 4 GB em 1 hora de gravação em Full HD. Em gravações mais complexas (por ex.: vídeo com diversos movimentos ou inclinações), a filmadora utiliza mais memória. Isso mantém a qualidade do vídeo, porém consome mais memória.

Por que eu não tenho acesso às pastas da filmadora que estão no computador?

- Verifique se a conexão USB foi realizada corretamente.
- A filmadora desliga automaticamente 15 minutos após a conexão com o computador. Você pode pressionar ►► para ligá-la novamente.

Por que as fotos/os vídeos ficam embaçados?

- Ao tirar fotos/gravar vídeos, segure firmemente a filmadora.
- Durante a gravação de vídeos, não mova a filmadora rápido demais.
- Se necessário, use um tripé (não fornecido).

Por que as fotos/os vídeos ficam distorcidos na tela da TV?

- Selecione o sistema de TV adequado.

Por que não há saída AV quando eu conecto a filmadora à TV usando um cabo HDMI?

- Ligue a filmadora e reconecte o cabo HDMI.

Como carregar a filmadora?

- Você pode carregar a filmadora usando o conector externo USB. Quando você conectar a filmadora ao PC/notebook, ela carregará automaticamente. Você também pode conectar a filmadora usando o conector USB externo em um carregador USB.

Por quanto tempo devo carregar a filmadora?

- A filmadora vem totalmente carregada para primeira utilização. Se a filmadora estiver conectada ao PC/notebook, o tempo de carregamento será de três horas. Se a filmadora estiver conectada a um adaptador USB, o tempo de carregamento será de duas horas.

Onde posso encontrar um adaptador para carregar a bateria da CAM102B?

A CAM102B pode ser carregada em adaptadores USB comuns, que podem ser facilmente encontrados em lojas de produtos eletrônicos. A CAM102B também é compatível com adaptadores para iPhone.

Como retroceder/avançar rapidamente na filmadora?

- Você pode avançar rapidamente durante a reprodução de um filme pressionando o botão direito por dois segundos. Você pode retroceder durante a reprodução de

um filme pressionando o botão esquerdo por dois segundos.

A filmadora parou de responder.

- Caso a filmadora pare de responder, você pode reiniciá-la manualmente. O botão de reinicialização fica localizado abaixo da tampa da conexão HDMI. Nessa área, possível ver uma pequena entrada acima da conexão HDMI. Use um objeto fino (como uma caneta) para pressionar levemente o botão de reinicialização. Após reinicializar a filmadora, ligue-a e a configure novamente.

Por que às vezes a filmadora não grava a cor exata?

- Para gravar em ambientes internos e externos sem alterar as configurações, a filmadora possui um recurso de correção de equilíbrio de branco. Isso permite gravar em ambientes internos e externos em que a intensidade de luz é alterada. Ao mover a filmadora rápido demais em ambientes internos e externos, ela pode demorar algum tempo para corrigir a imagem. Em alguns casos, a cor pode ficar um pouco diferente. Entretanto, após alguns segundos, isso é corrigido automaticamente pela filmadora.

É possível conectar a filmadora diretamente à porta USB da TV/do Blu-ray player/aparelho de DVD ou Home Cinema?

- O plugue USB serve para compartilhar vídeos/fotos com o PC ou notebook. É possível conectar a CAM102B na TV, no Blu-ray player/Aparelho de DVD ou Home Cinema (se o host desse aparelho for compatível) e exibir as fotos que estão armazenadas na filmadora diretamente nesses aparelhos. Para reproduzir os vídeos da CAM102B, é necessário que o host seja compatível com o formato de arquivo H.264 da filmadora. A maioria dos Blu-ray players disponíveis são compatíveis com esse formato.

Como conectar o aparelho a um PC/notebook com Windows?

- Conecte a filmadora ao PC/notebook via USB. Quando conectado à porta USB do PC, o conector externo USB é totalmente compatível com a filmadora. Para compartilhar e editar facilmente, instale o software (Media Impression HD) fornecido com a filmadora.

Como conectar o aparelho a um Mac?

- A filmadora funciona no Mac via USB. Quando conectado à porta USB, o conector externo USB é totalmente compatível com a filmadora. A filmadora funciona perfeitamente com o software iMovie, que faz parte do pacote iLife fornecido com o Mac. Para transferir vídeos usando o iMovie, basta conectar a filmadora ao Mac via USB, executar o iMovie e iniciar a importação clicando no ícone da filmadora. Selecione "Use original quality" (Usar qualidade original) para garantir a melhor qualidade e manter os arquivos no tamanho ideal.

Como reproduzir os vídeos na TV?

- Para reproduzir os vídeos na TV, verifique se a sua TV aceita entrada HDMI. Se sim, use um conector HDMI (mini HDMI para HDMI padrão).

Por que não há proteção para a lente?

- A filmadora não possui proteção para a lente, pois é simples e sem complicação. A filmadora é feita de materiais resistentes que não arranham durante o uso normal. Fornecemos um estojo para viagem que evita danos à sua filmadora durante o transporte.

Qual é o formato de gravação da filmadora?

- A filmadora utiliza o mesmo formato de vídeo que a tecnologia Blu-ray: H.264. Esse formato avançado oferece excelente qualidade de imagem HD.

O que significa pré-gravação?

- Com o botão de pré-gravação, você nunca mais perderá nenhum momento. Ao ativar a função de pré-gravação, a filmadora gravará o vídeo três segundos antes de você apertar o botão de gravação. Dessa forma, quando você for reproduzir um filme gravado, verá automaticamente os três segundos antes de ter pressionado o botão de gravação. Essa função pode ser útil para gravação de momentos inesperados. Nessa função, a bateria funcionará normalmente, ou seja, não descarregará rapidamente.

Dicas sobre a gravação de vídeo

- Com essa filmadora, você pode reviver os melhores momentos. Para curtir essas lembranças da melhor maneira possível, aqui vão algumas dicas:
 - Ao gravar vídeos, segure firmemente a filmadora.
 - Não mova a filmadora rápido demais ao incliná-la, pois será difícil visualizar a imagem ao reproduzi-la novamente.
 - Tente gravar de diferentes ângulos: por exemplo, da lateral para frente ou até mesmo de baixo para frente. Você também pode juntar diferentes segmentos do vídeo com o software incluso para PC

CERTIFICADO DE GARANTIA NO BRASIL

Este aparelho é garantido pela Philips do Brasil Ltda., por um período superior ao estabelecido por lei. Porém, para que a garantia tenha validade, é imprescindível que, além deste certificado, seja apresentada a nota fiscal de compra do produto.

A Philips do Brasil Ltda assegura ao proprietário consumidor deste aparelho as seguintes garantias, a partir da data de entrega do produto, conforme expresso na nota fiscal de compra, que passa a fazer parte deste certificado:

Garantia para rádios e reprodutores de CD portáteis

(sem caixa acústica destacável): 180 dias

Garantia para os demais produtos da marca Philips: 365 dias.

Esta garantia perderá sua validade se:

- O defeito apresentado for ocasionado pelo uso indevido ou em desacordo com o seu manual de instruções.
- O produto for alterado, violado ou consertado por pessoa não autorizada pela Philips.
- O produto for ligado a fonte de energia (rede elétrica, pilhas, bateria, etc.) de características diferentes das recomendadas no manual de instruções e/ou no produto.
- O número de série que identifica o produto estiver de alguma forma adulterado ou rasurado.

Estão excluídos desta garantia defeitos decorrentes do descumprimento do manual de instruções do produto, de casos fortuitos ou de força maior; bem como aqueles causados por agentes da natureza e acidentes. Excluem-se igualmente desta garantia defeitos decorrentes do uso dos produtos em serviços não doméstico/residencial regular ou em desacordo com o uso recomendado.

ESTÃO EXCLUÍDAS DA GARANTIA ADICIONAL AS PILHAS OU BATERIAS FORNECIDAS JUNTO COM O CONTROLE REMOTO.

Nos municípios onde não exista assistência técnica autorizada Philips, as despesas de transporte do aparelho e/ou técnico autorizado correm por conta do consumidor requerente do serviço.

A garantia não será válida se o produto necessitar de modificações ou adaptações para habilitá-lo a operar em qualquer outro país que não aquele para o qual foi designado, fabricado, aprovado e/ou autorizado, ou ter sofrido qualquer dano decorrente deste tipo de modificação.

Philips do Brasil Ltda.

No Brasil, para informações adicionais sobre o produto, entre em contato com o CIC - Centro de Informações ao Consumidor através dos telefones (11) 2121-0203 (Grande São Paulo) e 0800-701-0203 (demais regiões e estados).

Horário de atendimento: de segunda a sexta-feira, das 8h às 20h e sábados das 8h às 13h.

Visite também nossa página de suporte ao consumidor no website www.philips.com.br/suporte, onde também está disponível a lista completa e atualizada das assistências técnicas autorizadas Philips.

***Para atendimento fora do Brasil, contate a Philips local ou a: Philips Consumer Service
Beukenlaan 2 - 5651 CD Eindhoven The Netherlands***

LISTA DE SERVIÇO AUTORIZADO - BRASIL

ACRE		ITUMBIARA	64-34310837	SAO JOAO DEL REI	32-33718306
CRUZEIRO DO SUL	68-33227216	LUZIANIA	61-36228519	SAO SEBASTIAO DO PARAISO	35-35313094
RIO BRANCO	68-32217642	MINEIROS	64-36618259	SETE LAGOAS	31-37718570
ALAGOAS		PIRES DO RIO	64-34611133	TEOFILO OTONI	33-35225831
ARAPIRACA	82-35222367	RIALMA	62-33971320	TIMOTEO	31-38482728
MACEIO	82-32417237	RIO VERDE	64-36132034	TRES CORACOES	35-32324143
PALMEIRA DOS INDIOS	82-34213452	TRINIDADE	62-35051505	UBA	32-35323626
UNIAO DOS PALMARES	82-32811305	URUACU	62-33571285	UBERABA	34-33323520
AMAPA		MARANHAO		UBERLANDIA	34-32123636
MACAPA	96-32175934	ACAILANDIA	99-35381889	VARGINHA	35-32228414
AMAZONAS		BACABAL	99-36212794	VARZEA DA PALMA	38-37311548
MANAUS	92-36633366	CAXIAS	99-35212377	VICOSA	31-38918000
MANAUS	92-32324252	CODO	99-36612942	PARA	
BAHIA		SANTA INES	98-36537553	ALTAMIRA	91-35154349
ALAGOINHAS	75-34211128	IMPERATRIZ	99-35232906	ANANINDEUA	91-32354831
BARRERAS	77-36117592	PEDREIRAS	99-36423142	BELEM	91-32421090
CAETITE	77-34541183	PRESIDENTE DUTRA	99-36631815	BELEM	91-32542424
CAMACARI	71-36218288	SAO JOSE DE RIBAMAR	98-32241581	CAPANEMA	91-34621100
CRUZ DAS ALMAS	75-36212839	SAO LUIS	98-32323236	CASTANHAL	91-37215052
EUNAPOLIS	73-32815181	MATO GROSSO		MARABA	94-33224207
FEIRA DE SANTANA	75-32232882	BARRA DO GARCAS	66-34011394	PARAGOMINAS	91-30110778
GUANAMBI	77-34512791	CUIABA	65-33176464	PARAUPEBAS	94-33561756
ILHEUS	73-32315995	LUCAS DO RIO VERDE	65-35491333	SANTAREM	93-35235322
IRECE	74-36410202	PONTES E LACERDA	65-32662326	TUCURUI	55-33523215
ITABUNA	73-36137777	RONDONOPOLIS	66-34233888	PARAIBA	
JACOBINA	74-36211323	TANGARA DA SERRA	65-33361431	CAMPINA GRANDE	83-33212128
JEQUIE	73-35254141	VARZEA GRANDE	65-36826502	GUARABIRA	83-32711159
JUAZEIRO	74-36116456	MATO GROSSO DO SUL		JOAO PESSOA	83-32469869
LAURO DE FREITAS	71-33784021	AMAMBAI	67-34811543	NOVA FLORESTA	83-33741014
MURITIBA	75-34241908	CAMPO GRANDE	67-33831540	SAPE	83-32832479
PAULO AFONSO	75-32811349	CAMPO GRANDE	67-33213898	PARANA	
RIBEIRA DO POMBAL	75-32761853	DOURADOS	67-34217117	ARAPONGAS	43-32521606
SALVADOR	71-32473659	NOVA ANDRADINA	67-34413851	ASSIS CHATEAUBRIAND	44-32582815
SALVADOR	71-32072070	MINAS GERAIS		BANDEIRANTES	43-35421711
SALVADOR	71-33356233	ANDRADAS	35-37312970	CAMPO MOURAO	44-30164500
SENHOR DO BONFIM	74-35413143	ARAGUARI	34-32416026	CASCAVEL	45-32254005
SERRINHA	75-32511794	ARAXA	34-36611132	CIANORTE	46-32629422
SANTO ANTONIO DE JESUS	75-36314470	ARAXA	34-36691869	CURITIBA	41-33334764
TEIXEIRA DE FREITAS	73-30111600	ARCOS	37-33513455	FOZ DO IGUAU	45-35234115
CEARA		BAMBUI	37-34311473	FRANCISCO BELTRAO	46-35241501
CRATEJUS	88-36910019	BELO HORIZONTE	31-32254066	IBIPORA	43-32581863
FORTELEZA	85-40088555	BETIM	31-35322088	IRATI	42-34221337
IGUATU	88-35810512	BOM DESPACHO	37-35222511	LAPA	41-36222410
ITAPOCOA	88-36312030	CARANGOLA	32-37412017	LONDRINA	43-33210077
JUAZEIRO DO NORTE	88-35871973	CARATINGA	33-33213433	MANDAGUARI	44-32331335
SOBRAL	88-36110605	CASSIA	35-35412293	MARECHAL CANDIDO RONDON	45-32542605
TAUA	88-34371987	CATAGUASES	32-34227986	MARINGA	44-32264620
TIANGUA	88-36713336	CONGONHAS	31-37311638	MEDIANEIRA	45-32642580
UBAJARA	88-36341233	CONTAGEM	31-33912994	PARANAVAI	44-34234711
DISTRITO FEDERAL		CORONEL FABRICIANO	31-38411804	PATO BRANCO	46-32242786
BRASILIA	61-35564840	CURVELO	38-37213009	PONTA GROSSA	42-30280501
BRASILIA	61-33549615	DIVINOPOLIS	37-32212353	RIO NEGRO	47-36450251
BRASILIA	61-34451991	FORMIGA	37-33214177	ROLANDIA	43-32561947
ESPIRITO SANTO		GOVERNADOR VALADARES	33-32716650	SANTO ANTONIO PLATINA	43-35341809
ALEGRE	28-35526349	GUAXUPE	35-35541424	SAO MIGUEL DO IGUAU	45-35651429
ARACRUZ	27-32561251	IPATINGA	31-38222332	TOLEDO	45-32522471
BAIXO GUANDU	27-37321142	ITABIRA	31-38316218	UMUARAMA	44-30561485
BARRA DE SAO FRANCISCO	27-37562245	ITAJUBA	35-36211315	PERNAMBUCO	
CACHOEIRA DE ITAPEMIRIM	28-35223524	ITAPECERICA	37-33411326	CABO SANTO AGOSTINHO	81-35211823
COLATINA	27-37222288	ITAUANA	37-33411316	CAMARAGIBE	81-34581246
GUARAPARI	27-33614355	ITAUANA	37-32412468	CARUARU	81-37220235
SAO MATEUS	27-37633806	JOAO MONLEVADE	31-38512909	GARANHUNS	87-37610085
SERRA	27-33284292	JOAO PINHEIRO	38-35611327	PAULISTA	81-34331142
VILA VELHA	27-32891233	JUIZ DE FORA	32-32151514	RECIFE	81-32313399
VITORIA	27-32233899	LAGOA DA PRATA	37-32613493	RECIFE	81-36650942
GOIAS		LAVRAS	35-38210550	RECIFE	81-32286123
ANAPOLIS	62-33243562	MANUAUACU	33-33314735	RECIFE	81-32286123
CALDAS NOVAS	64-34532878	MONTI CARMELO	34-38422082	SERRA TALHADA	87-38311401
CATALAO	64-34412786	MONTI SANTO DE MINAS	35-35911888	PIAU	
FORMOSA	61-36318166	MONTES CLAROS	38-32218925	PARNAIBA	86-32222877
GOIANESIA	62-33534967	MURIAE	32-37224334	TERESINA	86-32230825
GOIANIA	62-32916770	NANUQUE	33-36212165	TERESINA	86-32214618
GOIANIA	62-32510933	NOVA LIMA	31-35412026	RIO DE JANEIRO	
GOIANIA	62-32292908	OLIVEIRA	37-33314444	BARRA DO PIRAI	24-24437745
GOIATUBA	64-34952401	PARACATU	38-36711250	BELFORD ROXO	21-27795797
INHUMAS	62-35111431	PASSOS	35-35214342	BOM JESUS DO ITABAPOANA	22-38312216
ITAPURANGA	62-33551484	PATOS DE MINAS	34-38222588	CABO FRIO	22-26518119
		PATROCINIO	34-38311531	CAMPOS DOS GOYTACAZES	22-27214999
		PIUMHI	37-33714632	CORDEIRO	22-25512099
		POCOS DE CALDAS	35-37224448		
		PONTE NOVA	31-38172486		
		POUSO ALEGRE	35-34212120		

LISTA DE SERVIÇO AUTORIZADO - BRASIL

DUQUE DE CAXIAS	21-27711508	CONCORDIA	49-34423704	SAO CAETANO DO SUL	11-42275339
ITAIGUI	21-26868641	CRICIUMA	48-21015555	SAO CARLOS	16-33614913
ITAOCARA	22-38612740	CURITIBANOS	49-32410851	SAO JOAO DA BOA VISTA	19-36232990
ITAPERUNA	22-38236825	FLORIANOPOLIS	48-32049700	SAO JOSE DO RIO PARDO	19-36085760
MACAE	22-27591358	GAROPABA	48-32544104	SAO JOSE DO RIO PRETO	17-32325680
MAGE	21-26333342	INDAIAL	47-33333275	SAO JOSE DOS CAMPOS	12-39239508
NITEROI	21-2622-0157	ITAJAI	47-33444771	SAO PAULO	11-29791184
NOVA FRIBURGO	22-25227692	JARAGUA DO SUL	47-33722050	SAO PAULO	11-38659897
PETROPOLIS	24-22454997	JOANABIA	49-35220418	SAO PAULO	11-22722245
RESENDE	24-33565011	JOINVILLE	47-34331146	SAO PAULO	11-26940101
RIO DE JANEIRO	21-24264702	LAGES	49-32244414	SAO PAULO	11-32077111
RIO DE JANEIRO	21-25892030	LAGUNA	48-36443153	SAO PAULO	11-39757996
RIO DE JANEIRO	21-25096851	MARAVILHA	49-36640052	SAO PAULO	11-22976464
RIO DE JANEIRO	21-24315759	PINHALZINHO	49-33661014	SAO PAULO	11-56679695
RIO DE JANEIRO	21-25714999	PORTO UNIAO	42-35232839	SAO PAULO	11-38751333
RIO DE JANEIRO	21-3381-0711	RIO DO SUL	47-35211920	SAO PAULO	11-38457575
SAO GONCALO	21-27013214	RIO NEGRINHO	47-36440979	SAO PAULO	11-22966122
TERESOPOLIS	21-27439467	SAO MIGUEL DO OESTE	49-36220026	SAO PAULO	11-20713907
TRES RIOS	24-22521388	TUBARAO	48-36261651	SAO PAULO	11-25770899
VOLTA REDONDA	24-33481801	VIDEIRA	49-356660376	SAO PAULO	11-32223111
		XANXERE	49-34333026	SAO ROQUE	11-47125635
				SAO VICENTE	13-34646559
RIO GRANDE DO NORTE		SÃO PAULO		SOROCABA	15-32241170
CAICO	84-34171844	AGUAS DE LINDOIA	19-38241524	SUZANO	11-47598671
NATAL	84-32231249	AMERICANA	19-34062914	TABOAO DA SERRA	11-48781480
NATAL	84-32132345	AMPARO	19-38072674	TAQUARITINGA	16-32524039
PAU DOS FERROS	84-33512334	ARACATUBA	18-36218775	TAUBATE	12-36219080
		ARARAQUARA	18-33368710	TIETE	15-32822452
RIO GRANDE DO SUL		ASSIS	18-33242649	TUPA	14-34962596
BAGE	53-32411295	ATIBAIA	11-44118145	VALINHOS	19-38716629
BENTO GONCALVES	54-34526825	AVARE	14-37322142	VOTUPORANGA	17-34214940
CAMAQUA	51-36711886	AVARE	14-37322142		
CANELA	54-32821551	BARRETOS	17-33222742	SERGIPE	
CARAZINHO	54-33302292	BAURUI	14-31049551	ARACAJU	79-32176080
CAXIAS DO SUL	54-30211808	BIRIGUI	18-36424011	ITABAIANA	79-34313023
DOIS IRMAOS	51-35641286	BOTUCATU	14-38821081	LAGARTO	79-36312656
ERECHIM	54-33211933	CAMPINAS	19-37372050		
ESTANCIA VELHA	51-35612142	CAMPOS DO JORDAO	12-36622142	TOCANTINS	
FARROUILHA	54-32683603	CATANDUVA	17-35232524	ARAGUAINA	63-34111818
FLORES DA CUNHA	54-32922625	CERQUILHO	15-32842121	GUARAI	63-34641590
FREDERICO WESTPHALEN	55-37441850	CRUZEIRO	12-31433859	GUURUPI	63-33511038
GRAVATAI	51-30422830	DIADEMA	11-40430669	PALMAS	63-32175628
IJUI	55-33327766	DRACENA	18-38212479		
LAJEADO	51-37145155	FERNANDOPOLIS	17-34423752		
MARAU	54-33424971	FRANCA	16-37223896		
MONTENEGRO	51-36324187	FRANCO DA ROCHA	11-44428608		
NOVA PRATA	54-32421328	GUARATINGUETA	12-31335030		
NOVO HAMBURGO	51-35823191	GUARULIA	13-33582942		
OSORIO	51-36632524	GUARULHOS	11-24431153		
PASSO FUNDO	54-33111104	IBITINGA	16-33417665		
PELOTAS	53-32223633	INDAIALUBA	19-38753831		
PORTO ALEGRE	51-32226941	ITAPETININGA	15-32710936		
PORTO ALEGRE	51-33256653	ITAPIRA	19-38633802		
PORTO ALEGRE	51-32268834	ITAPOLIS	16-32622524		
RIO GRANDE	53-32323211	ITAJAQUECETUBA	11-46404162		
SANTA CRUZ DO SUL	51-37153048	ITARARE	15-35322743		
SANTA MARIA	55-30282235	ITU	11-40230188		
SANTA ROSA	55-35113449	ITUVERAVA	16-37293365		
SAO JOSE DO OURO	54-33521216	JALES	17-36324479		
SOBRADINHO	51-37421409	JAUJ	14-36222117		
TAPERA	54-33851160	JUNDIAI	11-45862182		
TAQUARI	51-36534390	LEME	19-35713528		
TORRES	51-36641940	LIMEIRA	19-34413179		
TRES DE MAIO	55-35358727	LINS	14-35227283		
URUGUAIANA	55-34118069	MARILIA	14-34547437		
VACARIA	54-32311396	MATAO	16-33821046		
VENANCIO AIRES	51-37411443	MAUA	11-45145233		
VERA CRUZ	51-37181350	MOGI DAS CRUZES	11-47541814		
		MOGI GUAÇU	19-38181171		
		MOJI MIRIM	19-38624401		
RONDÔNIA		OLIMPIA	17-32805378		
BURITIS	69-32383830	OSASCO	11-36837343		
CACOAL	69-34431415	OURINHOS	14-33225457		
GUAJARA MIRIM	69-35414430	PIRACICABA	19-34340454		
PORTO VELHO	69-32273377	PIRASSUNUNGA	19-35614091		
		PORTO FERREIRA	19-35851891		
RORAIMA		PRESIDENTE PRUDENTE	18-32225168		
BOA VISTA	95-32249605	PROMISSAO	14-35411696		
		REGISTRO	13-38212324		
SANTA CATARINA		RIBEIRAO PRETO	16-36369156		
ARARANGUA	48-35220304	RIBEIRAO PRETO	16-39049909		
BALNEARIO CAMBORIU	47-33630706	RIO CLARO	19-35348543		
BLUMENAU	47-33233907	SALTO	11-40296653		
BRUSQUE	47-33557518	SANTO ANDRE	11-49905288		
CANOINHAS	47-36223615	SANTOS	13-32272947		
CAPINZAL	49-35552266	SAO BERNARDO CAMPO	11-41257000		
CHAPECO	49-33221144				

A lista completa e atualizada dos nossos postos autorizados está disponível no site www.philips.com.br

v11/09

