

Register your product and get support at
www.philips.com/welcome

CAM110



RU Руководство пользователя

PHILIPS

Содержание

1	Важная информация!	4
	Техника безопасности	4
	Уведомление	4

2	Ваша видеокамера	5
	Введение	5
	Комплект поставки	5
	Обзор функций	6

3	Начало работы	7
	Установка карты Micro SD	7
	Включение	7
	Первоначальная настройка	8
	Зарядка встроенного аккумулятора	8

4	Использование видеокамеры	9
	Запись видео	9
	Создание фотоснимков	9
	Воспроизведение	10
	Функции воспроизведения видео	11
	Настройка параметров	11

5	Дополнительные функции видеокамеры	12
	Просмотр видео и фотографий на телевизоре	12
	Установите и используйте программное обеспечение видеокамеры.	13

6	Технические характеристики	14
----------	-----------------------------------	-----------

7	Часто задаваемые вопросы	15
----------	---------------------------------	-----------

1 Важная информация!

Техника безопасности

- ① Ознакомьтесь с данными инструкциями.
- ② Сохраните данные инструкции.
- ③ Обратите внимание на все предупреждения.
- ④ Следуйте всем указаниям.
- ⑤ Запрещается использовать данное устройство возле воды.
- ⑥ Очищайте устройство только сухой тканью.
- ⑦ Запрещается блокировать вентиляционные отверстия устройства. Устанавливайте устройство в соответствии с инструкциями производителя.
- ⑧ Запрещается устанавливать устройство возле источников тепла, таких как батареи отопления, обогреватели, кухонные плиты и другие приборы (включая усилители), излучающие тепло.
- ⑨ Используйте только принадлежности/аксессуары, рекомендованные производителем.
- ⑩ При необходимости технической диагностики и ремонта обращайтесь только к квалифицированным специалистам. Проведение диагностики необходимо при любых повреждениях устройства, таких как повреждение сетевого шнура или вилки, попадание жидкости или какого-либо предмета в устройство,

воздействие дождя или влаги, неполадки в работе или падение.

- ⑪ Запрещается подвергать устройство воздействию воды.
- ⑫ Запрещается помещать на устройство потенциально опасные предметы (например, сосуды с жидкостями, зажженные свечи).

Внесение любых изменений, неодобренных Philips Consumer Lifestyle, может привести к лишению пользователя права управлять оборудованием.

Уведомление



Данное изделие соответствует требованиям Европейского Союза по радиопомехам.



Данное изделие разработано и изготовлено с применением высококачественных деталей и компонентов, которые подлежат переработке и повторному использованию.



Маркировка символом перечеркнутого мусорного бака означает, что данное изделие подпадает под действие директивы Европейского Совета 2002/96/ЕС

Узнайте о правилах местного законодательства по отдельной утилизации электротехнических и электронных изделий.

Действуйте в соответствии с местными правилами и не выбрасывайте

отработавшее изделие вместе с бытовыми отходами. Правильная утилизация отслужившего оборудования поможет предотвратить возможное вредное воздействие на окружающую среду и здоровье человека.

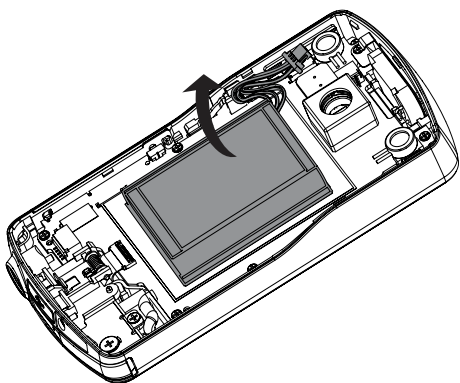


В изделии содержатся элементы питания, которые подпадают под действие директивы ЕС 2002/96/ЕС и не могут быть утилизированы вместе с бытовым мусором. Ознакомьтесь с местными правилами утилизации элементов питания. Правильная утилизация поможет предотвратить вредное воздействие на окружающую среду и здоровье человека.

Примечание

- Этикетки безопасности и информация об энергопотреблении расположены со стороны входа USB видеокamеры.

Для извлечения аккумулятора обязательно обратитесь к специалисту.



2 Ваша видеокamera

Введение

Настоящая портативная видеокamera позволяет:

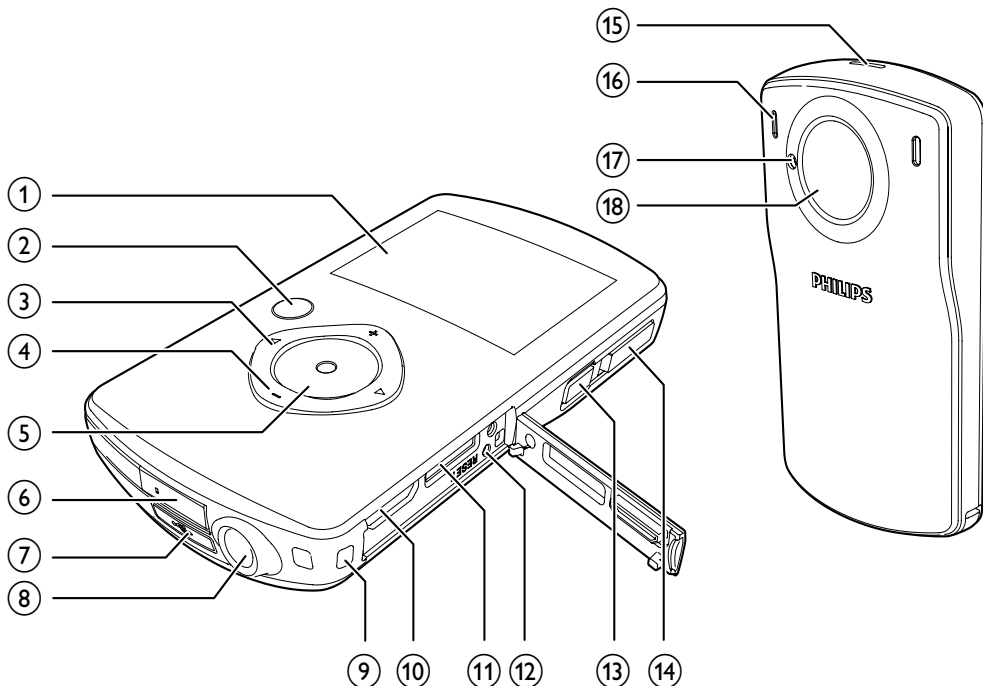
- снимать видео в формате Full HD (1080P) или VGA;
- делать фотоснимки;
- воспроизводить записанные видеоролики или фотографии как на самой видеокamере, так и на экране подключенного телевизора;
- загружать записанные видеоролики или фотографии в Интернет напрямую через ваш ПК/Mac

Комплект поставки

Убедитесь, что в комплект входят следующие компоненты:

- Видеокamera
- Краткое руководство
- Чехол
- Ремешок для ношения на кисти

Обзор функций



① Дисплей

② ►||

- В режиме видеосъемки: переключение в режим воспроизведения.
- В режиме воспроизведения: воспроизведение выбранного видеоролика.
- Подтверждение настроек.

③ ◀/▶

- Переход по меню влево/вправо.
- Выбор пункта меню.
- В режиме воспроизведения: переход к предыдущему/следующему изображению или видеоролику.

- (◀) В режиме видеосъемки: переход в окно выбора сцены.
- (▶) В режиме видеосъемки: переход в меню настроек.



④ +/-

- В режиме видеосъемки: увеличение/уменьшение изображения
- Переход вверх/вниз по меню.
- Изменение значения в меню настроек.
- Во время воспроизведения видео: изменение уровня громкости.
- Выполнение определенного действия, указанного на дисплее.

⑤ Кнопка затвора

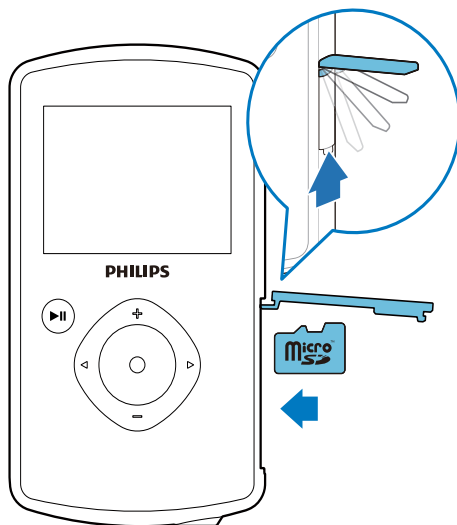
- В режиме видеосъемки: создание фотоснимка или начало/остановка видеозаписи.

- В режиме воспроизведения: переключение в режим видеискателя.

- ⑥ USB-разъем
- ⑦ 
 - Извлечение USB-разъема.
- ⑧ Место крепления штатива.
- ⑨ Отверстие для ремешка для ношения на кисти.
- ⑩ HDMI
 - Подключение к телевизору через кабель HDMI с разъемом mini-HDMI (тип C).
- ⑪ MICRO SD
 - Подключение карты microSD.
- ⑫ RESET
 - Восстановление настроек по умолчанию.
- ⑬ 
 - Включение/выключение видеочамеры.
- ⑭ Кнопка переключения режима
 - Переключение между режимами фотографии и видеозаписи.
- ⑮ Встроенный динамик
- ⑯ Встроенные микрофоны
- ⑰ Вспышка
- ⑱ Объектив

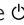
3 Начало работы

Установка карты Micro SD



- 1 Откройте защитную крышку гнезда для карты microSD.
- 2 Установите карту Micro SD (не входит в комплект) в разъем.
 - Убедитесь, что карта microSD не имеет защиты от записи.
 - Убедитесь, что металлический контакт на карте направлен вниз.
- 3 Плотно закройте защитную крышку.

Включение

- Нажмите .
 - ↳ Для начинающих пользователей: отображается выбор языков экранных меню (См. "Начало работы - Установить языки экранных меню").
 - ↳ Видеокамера переключится в режим видеискателя.

Чтобы выключить видеокамеру...

- Нажмите и удерживайте кнопку ϕ .
 - ↳ Подсветка индикаторной панели отключится.



Совет

- В целях энергосбережения видеокамера автоматически отключается по истечении 3 минут бездействия.

Первоначальная настройка

При первом включении видеокамеры, отображается окно выбора языков экранного меню.

- 1 Нажмите +/-, чтобы выбрать язык.
- 2 Нажмите ►► для подтверждения.
 - ↳ Отображается краткое приветственное сообщение.
 - ↳ Появляется запрос установки даты и времени.
- 3 Нажмите ◀ для выбора [Да].
 - ↳ Отображается меню установки даты.
- 4 Нажмите ◀/► и последовательно выберите день, месяц и год.
- 5 Нажмите +/-, чтобы изменить значение для каждого поля.
- 6 Для подтверждения установки даты нажмите ►►.
 - ↳ Отображается меню установки даты.
- 7 Нажмите ◀/► и последовательно выберите поле часов и минут.
- 8 Нажмите +/-, чтобы изменить значение для каждого поля.
- 9 Для подтверждения значения времени нажмите ►►.
 - ↳ Первоначальная настройка завершена.
 - ↳ Видеокамера переключится в режим видеискателя.



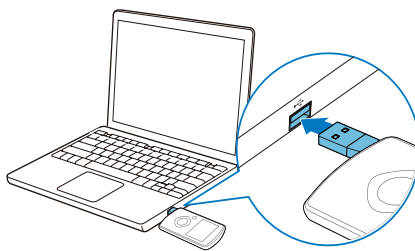
Совет

- Более подробно о параметрах см. 'Использование видеокамеры - Параметры настройки'.

Выберите сцену

- 1 В режиме видеискателя нажмите ◀ для входа в окно выбора сцены.
- 2 Нажмите +/- для выбора сцены.
- 3 Нажмите ►► для подтверждения и вернитесь в режим видеискателя.
 - Нажмите ► для подтверждения и вернитесь в режим видеискателя.

Зарядка встроенного аккумулятора

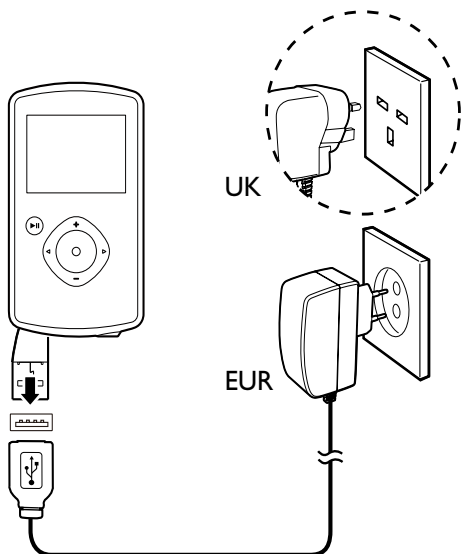


- 1 Нажмите кнопку \leftarrow в нижней части видеокамеры и извлеките USB-разъем.
- 2 Подключите USB-разъем в USB-гнездо на компьютере.
 - ↳ Индикатор состояния на кнопке затвора начнет мигать оранжевым.
- 3 Подождите, пока индикатор состояния перестанет мигать и загорится ровным зеленым светом.
 - ↳ Встроенный аккумулятор полностью заряжен.

Совет

- При первом использовании видеокамера полностью заряжена.
- Полная зарядка встроенного аккумулятора через компьютер занимает примерно 3 часа.

Также видеокамеру можно зарядить через USB-адаптер (не входит в комплект), подключенный к розетке электросети. Зарядка занимает примерно 2 часа.



4 Использование видеокамеры

Запись видео

- 1 Установите кнопку переключения режима в положение .
↳ На дисплее отобразится выбранное разрешение и оставшееся время записи.
- 2 Ровно держите видеокамеру и направьте объектив в нужном направлении.
- 3 Нажмите кнопку затвора, чтобы начать запись.
↳ На дисплее появится красный значок с обозначением времени.
↳ Индикатор состояния на кнопке затвора начнет мигать красным.
- 4 Чтобы остановить запись, нажмите кнопку затвора еще раз.
↳ **[Запись сохранена!]** отображается схематически.

Создание фотоснимков

- 1 Установите кнопку переключения режима в положение .
↳ На дисплее появится размер файла и оставшееся количество фотографий.
- 2 Ровно держите видеокамеру и направьте объектив в нужном направлении.
- 3 Нажмите кнопку затвора до середины, чтобы автоматически установить фокус.
- 4 Нажмите кнопку затвора полностью, чтобы сделать фотоснимок.
↳ **[Изображение сохранено!]** отображается схематически.

Воспроизведение

- 1 В режиме видеискатель нажмите ►|| для входа в режим воспроизведения.
↳ Последний записанный ролик проигрывается автоматически.
- 2 Нажмите ◀/▶, чтобы выбрать фотографию или видеоролик для воспроизведения.
- 3 Если выбран видеоролик, нажмите ►||, чтобы начать воспроизведение.

Удаление файла

- 1 В режиме воспроизведения нажмите ◀/▶ и выберите файл.
- 2 Нажмите + для входа в окно редактирования.
- 3 Нажмите + снова, чтобы войти в окно редактирования для отмены подтверждения.
- 4 Нажмите ◀, выберите [Да] и подтвердите операцию удаления.
↳ [Удалено!] отображается схематически.
↳ Для выхода из операции: нажмите ▶ для выделения [Нет].

Увеличить изображение

- 1 В режиме воспроизведения нажмите ◀/▶ и выберите изображение
- 2 Нажмите + для входа в окно редактирования.
- 3 Нажмите ◀ для увеличения изображения.
- 4 Нажмите +/- ◀/▶ для просмотра панорамы увеличенного изображения.
 - Чтобы восстановить обычный вид, нажмите ►||.

Монтаж видеоклипа

Примечание

- Только файлы, записанные без применения функции 'Запись в двойном формате' могут быть отредактированы (смонтированы) на видеоканнере.

- 1 В режиме воспроизведения нажмите ◀/▶ для выбора записанного видеоклипа.
- 2 Нажмите + для входа в окно редактирования.
- 3 Нажмите ◀ для входа в окно монтажа.
↳ Панель видеомонтажа отображается в верхней части окна.
- 4 Нажмите ▶ для установки желаемой стартовой точки.
- 5 Нажмите ►|| для подтверждения.
- 6 Нажмите ◀ для установки желаемой точки завершения.
- 7 Нажмите ►|| для подтверждения.
↳ Отображается меню видеомонтажа.
- 8 Нажмите +/- для выбора параметра, затем нажмите ►|| для подтверждения.

Пункт меню	Описание
[Назад]	Вернитесь в окно монтажа.
[Просмотреть изменения]	Просмотрите смонтированный видеоклип.
[Сохранить как новый файл]	Сохраните смонтированный видеоклип как новый файл.
[Отменить и выйти]	Отмените операцию монтажа и выйдите из меню.

Отметка файла

- 1 В режиме воспроизведения нажмите ◀ / ▶ и выберите файл.
- 2 Нажмите + для входа в окно редактирования.
- 3 Нажмите - для отметки файла.
 - Для отмены отметки файла нажмите - снова.
- 4 Повторите шаги 1 — 3 для отметки остальных файлов.

Предварительный просмотр

- В режиме воспроизведения нажмите -.
 - ↳ На каждой странице отображаются миниатюры 6 файлов.
 - ↳ Чтобы выбрать файл, нажмите +/- / ◀ / ▶.

Воспроизведение отмеченных файлов

- 1 Во время предварительного просмотра удерживайте ▶||.
 - ↳ Отображается меню управления метками.
- 2 Нажмите +/- для выбора пункта, затем нажмите ◀ / ▶ для выделения [Да] для подтверждения.

Пункт меню	Описание
[Воспроизвести все]	Воспроизвести все файлы.
[Воспроизвести отмеченное]	Воспроизвести только файлы с отметкой.
[Быстрый просмотр]	Воспроизвести выбранные файлы с отметкой.
[Снять все отметки]	Отменить отметки всех файлов.

Функции воспроизведения видео

Быстрый переход вперед/назад

- Во время воспроизведения видео нажмите и удерживайте кнопку ◀ / ▶.
 - Чтобы восстановить обычную скорость, нажмите ◀ / ▶.

Регулировка уровня громкости

- Во время воспроизведения видео нажмите +/-.

Настройка параметров

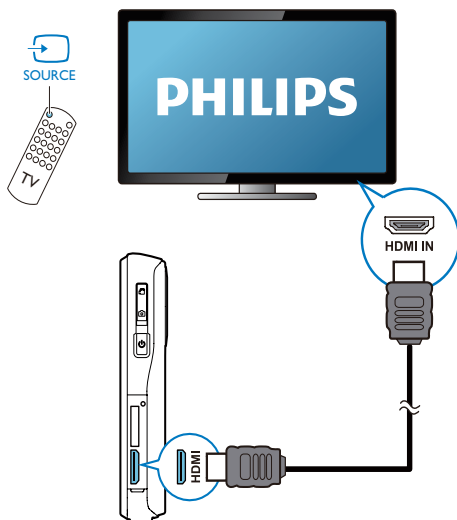
- 1 В режиме видеоскателя нажмите ▶.
 - ↳ Отображается меню параметров.
- 2 Нажмите +/-, чтобы выбрать параметр.
- 3 Нажмите ◀ / ▶ для выбора настройки.
- 4 Нажмите ▶||, чтобы подтвердить настройку и вернуться в режим видеоскателя.

Пункт меню параметров	Описание
[Вспышка]	Выберите меню съемки со вспышкой: [Вкл.], [Выкл.] или [Авто].
[Разрешение]	Выберите разрешение видео: [Full HD] (для наилучшего качества), [Спорт HD] (для съемки движущихся объектов), или [Стандарт] (для сокращения размера файла).

Пункт меню параметров	Описание
[РазмерФото]	Выберите размер сохраняемых фотографий (чем больше размер фотографии, тем выше разрешение).
[СюжетПрогр]	Выбор режима автоэкспозиции для упрощения съемки.
[Распоз.Л/У]	Включить/выключить функцию определения улыбки.
[Мультизапись]	Записывайте видео одновременно в форматах full HD и сжатом QVGA.
[Автовоспр.]	Начать автоматическое воспроизведение при подключении видеокмеры к ПК.
[ПредЗапись]	Включение/отключение режима 3-секундной предварительной записи.
[Звук снимка]	Включение/отключение звука снимка.
[Дата]	Установка даты.
[Время]	Установка времени.
[Язык]	Выбор языка меню.
[Форматировать карту памяти SD]	Очистить содержимое карты SD.
[ТВ-система]	Измените эту настройку, если видео неправильно отображается на телевизоре.

5 Дополнительные функции видеокмеры

Просмотр видео и фотографий на телевизоре



- 1 Подключите кабель HDMI (не входит в комплект) к:
 - гнезду HDMI на видеокмере (требуется разъем mini-HDMI);
 - входному разъему HDMI на HD-телевизоре.
 Отображается запрос о выборе режима выведение данных.
- 2 Для выведение определенного экрана видеокмеры с отображением меню на экран ТВ выберите [ТВ].
 - Для выведения экрана видеокмеры без отображения меню на экран ТВ выберите [В реал.вр.].
- 3 На видеокмере выберите файл и начните воспроизведение.

Установите и используйте программное обеспечение видеокamеры.

Благодаря программному обеспечению (ArcSoft MediaImpression HD Edition), записанному во внутреннюю память видеокamеры, можно с легкостью импортировать, редактировать, архивировать и загружать фотографии/видео в Интернет.

Примечание

- Поставляемое в комплекте ПО работает только на компьютерах с ОС Microsoft® Windows® XP, Vista и Windows 7.
- В случае подключения видеокamеры к компьютеру Mac используйте для импорта и редактирования фотографий/видео программу iMovie.

Установка программного обеспечения видеокamеры

- 1 Подключите видеокamеру к ПК (см. раздел “Начало работы” > “Зарядка встроенного аккумулятора”).
- 2 Если ПО не устанавливается автоматически, найдите и нажмите значок **Установка** в каталоге **Мой компьютер\CAM110**.
- 3 Чтобы завершить установку ПО, следуйте инструкциям на экране.

Установите и используйте программное обеспечение видеокamеры.

- 1 На ПК нажмите **Пуск\Все Программы\ArcSoft MediaImpression HD Edition**.
↳ Появится основной экран данной программы.



- 2 Нажмите соответствующую кнопку для выбора нужной операции.
- 3 Для завершения операции следуйте инструкциям на экране.

Перенос видео/фотографий на ПК/ Mac

- 1 Подключите видеокamеру к ПК/ Mac (см. раздел “Начало работы” > “Зарядка встроенного аккумулятора”).
↳ Для распознавания видеокamеры на ПК/Mac может потребоваться некоторое время.
- 2 Ваши фотографии находятся в **Мой компьютер\CAM110\DCIM\100MEDIA** или **Мой компьютер\CAM110 SD\DCIM\100MEDIA**.
- 3 Скопируйте необходимые видеофайлы/фотографии в выбранную папку на ПК/Mac.

Совет

- Также видеофайлы/фотографии можно импортировать с помощью ПО видеокamеры (для ПК) или программы iMovie (для Mac).

6 Технические характеристики

Информация о продукте может быть изменена без предварительного уведомления.

Датчик изображения	Датчик 1/3,2" 8 МП CMOS
Режимы работы	Видеозапись, фотография
Объектив (фокусное расстояние)	Автофокус f=4,76 мм
Режим фокусировки	Автофокус
Диапазон фокусировки	0,1 м до бесконечности
Диафрагма	F4.8
Цифровое увеличение	5X
Управление экспозицией	Авто
Компенсация экспозиции	-2,0~2,0 EV
Баланс белого	Авто
Автовыключение	3 минуты
Память	64 МБ (512 Мбит) DDR2 + 128 МБ SLC (96 МБ для AP) + гнездо для карты памяти microSD
Тип затвора	Электронный
Скорость затвора	1/2~1/4000 секунды
Формат файлов фотографий	JPEG
Формат сжатия видео	*.MP4 (H.264)

Видеоразрешение	Full HD (1080p 30) 1920 X1080 (30fps) Sports HD (720p 60) 1280X720 (60fps) VGA (4:3) 640X480 (30 кадров/с)
Формат аудиофайлов	AAC
Аккумулятор	1100 мАч Li-ion (built-in); время заряда батареи — 120-минут в режиме записи 720P
Интерфейс ПК	Разъем mini-USB 2.0
Поддержка ОС	Windows XP/ Vista/Windows 7, Mac (только запоминающие устройства)
TV OUT	NTSC/PAL на выбор, mini-HDMI (тип C)
Энергопотребление	Пост. ток 5В, 500 мА
Вес	0,06 кг
Размеры (Ш x В x Г)	55,5 x 99,5 x 19 мм

7 Часто задаваемые вопросы

Почему видеокамера не реагирует на действия?

- Видеокамера выключена. Включите видеокамеру (см. раздел “Начало работы” > “Включение”).
- Возможно, встроенный аккумулятор полностью разряжен. Зарядите аккумулятор (см. раздел “Начало работы” > “Зарядка встроенного аккумулятора”).

Почему при попытке начать запись на дисплее отображается обозначение [Память заполнена]?

- Убедитесь, что карта microSD вставлена правильно (см. раздел “Начало работы” > “Установка карты памяти microSD”).
- Недостаточно памяти. Сохраните видеофайлы/фотографии на компьютер (см. раздел “Дополнительные функции видеокамеры” > “Перенос видеофайлов/фотографий на ПК/Мас”). Затем удалите файлы с видеокамеры или очистите память.

Почему отсутствует доступ к папкам на видеокамере с компьютера?

- Убедитесь, что USB-подключение выполнено правильно.
- Видеокамера автоматически отключается по истечении 15 минут после подключения к компьютеру. Чтобы снова включить ее, нажмите кнопку ► II.

Почему видеофайлы/фотографии выглядят нечеткими?

- Ровно держите видеокамеру во время съемки.

- Во время видеосъемки не перемещайте видеокамеру слишком быстро.
- При необходимости используйте штатив (не входит в комплект).

Почему на экране телевизора видеофайлы/фотографии отображаются с искажениями?

- Выберите соответствующую ТВ-систему.

Как заряжать видеокамеру?

- Видеокамеру можно заряжать через выдвижной USB-разъем. При подключении к ПК/ноутбуку автоматически начинается зарядка. Также с помощью выдвижного USB-разъема видеокамеру можно подключить к зарядному устройству USB.

Сколько времени требуется для зарядки видеокамеры?

- При первом использовании видеокамера полностью заряжена. Время зарядки видеокамеры при подключении к ПК/ноутбуку составляет 3 часа. В случае использования USB-адаптера время зарядки составляет 2 часа.

Как выполняется быстрая перемотка вперед и назад на видеокамере?

- Для быстрой перемотки видеоролика вперед нажмите и удерживайте кнопку вправо в течение 2 секунд. Для быстрой перемотки видеоролика назад нажмите и удерживайте кнопку влево в течение 2 секунд.

Видеокамера не отвечает на действия?

- В тех редких случаях, когда видеокамера перестает отвечать на действия пользователя, можно вручную выполнить сброс. Кнопка сброса расположена под крышкой гнезда HDMI. Там вы увидите маленькое отверстие над разъемом

HDMI. Возьмите небольшой предмет с острым кончиком (ручка или др.), вставьте его в отверстие и осторожно нажмите. После выполнения сброса снова включите видеоканеру и повторно выполните настройку с самого начала.

Почему видеоканера иногда неправильно передает цвет?

- Чтобы выполнять запись как внутри, так и вне помещений без изменения каких-либо настроек, необходимо установить на видеоканере автокоррекцию баланса белого. Это позволит выполнять запись как внутри, так и вне помещений при изменении степени освещенности. При быстром переходе с улицы в помещение видеоканере может понадобиться некоторое время, чтобы выполнить коррекцию, и в худшем случае цвета могут выглядеть несколько неестественно. Однако по истечении нескольких секунд видеоканера автоматически выполнит коррекцию.

Можно ли подключить видеоканеру напрямую к телевизору, проигрывателю DVD/Blu-ray или домашнему кинотеатру через USB-порт этих устройств?

- USB-разъем предназначен для передачи видеофайлов/фотографий на ПК или ноутбук. Видеоканеру CAM100 можно напрямую подключить к телевизору, проигрывателю DVD/Blu-ray или домашнему кинотеатру (в этом случае — "хост-устройства"), при этом будут воспроизводиться фотографии, сохраненные на видеоканере CAM100. Возможность воспроизведения видеофайлов с видеоканеры CAM100 зависит от того, поддерживает ли хост-устройство формат H.264 канеры CAM100. Большинство проигрывателей Blu-ray поддерживают этот формат.

Как подключить видеоканеру к ПК/ноутбуку с ОС Windows?

- Видеоканера подключается к ПК/ноутбуку через USB-интерфейс. Выдвижной USB-разъем достаточно крепкий и выдерживает вес видеоканеры, когда она подключена к USB-разъему компьютера. Для более быстрого переноса и редактирования файлов установите программу (Media Impression HD), поставляемую с видеоканерой.

Как подключить видеоканеру к компьютеру Mac?

- Видеоканера подключается к компьютеру Mac через USB-интерфейс. Выдвижной USB-разъем достаточно крепкий и выдерживает вес видеоканеры, когда она подключена к USB-разъему. Видеоканера отлично работает с программой iMovie, которая входит в пакет iLife, поставляемый с компьютером Mac. Для переноса видеофайлов с помощью программы iMovie нужно просто подключить видеоканеру к компьютеру Mac через USB-разъем, запустить программу iMovie и начать импорт файлов, нажав значок видеоканеры. Выберите параметр Use original quality (Оригинальное качество), чтобы обеспечить наилучшее качество и оптимальный размер файла.

Что такое HD?

- HD — это сокращение для "High Definition", что в переводе означает "высокая четкость". Видеоканера снимает видео в формате высокой четкости (720p) — это одно из разрешений, в котором транслируются HD-телепрограммы. "720" относится к разрешению дисплея и означает количество горизонтальных линий на экране. "p" означает прогрессивную развертку, или

последовательное появление линий в каждом кадре. Формат HD 720p обеспечивает качество видео, намного превышающее обычное разрешение цифровых камер и камер мобильных телефонов.

Как воспроизводить видеоролики на телевизоре?

- Для воспроизведения на телевизоре необходимо использовать разъем HDMI (mini-HDMI к стандартному HDMI), если телевизор принимает входной сигнал HDMI, или использовать поставляемый в комплекте видеокабель для вывода сигнала.

Почему отсутствует крышка объектива?

- Видеокамера поставляется без крышки объектива, так как это упрощает ее использование. Устройство выполнено из прочного материала, на котором не остается царапин при нормальном использовании. В комплект входят дорожный футляр и ткань для очистки объектива, которые позволяют предотвратить загрязнение видеокамеры.

В каком формате видеокамера выполняет запись?

- В видеокамере используется формат H.264 — тот же, что и в проигрывателях/дисках Blu-ray. Этот сложный формат обеспечивает высочайшее HD-качество изображения.

Что означает функция предварительной записи, указанная в настройках?

- Кнопка предварительной записи позволяет не упустить ни одного мгновения. При активации функции предварительной записи видеокамера начинает запись за 3 секунды до нажатия кнопки. Поэтому при воспроизведении записанного видео вы увидите первые 3 секунды, до

того как была нажата кнопка записи. Эта функция может оказаться полезной, когда запись выполняется в неожиданный момент. Функция предварительной записи не влияет на уровень заряда аккумулятора.

Некоторые видеофайлы невозможно редактировать. Почему?

- Видеофайлы, снятые с помощью функции двойного формата не могут быть отредактированы. Для редактирования видеофайлов на видеокамере установите **[Мультizaпись]** в **[Выкл.]** перед началом съемки (см. 'Использование видеокамеры - Параметры настройки').

Советы по видеосъемке

- С помощью видеокамеры можно с легкостью вернуть и снова пережить приятные моменты. Вот несколько простых советов по видеосъемке, которые помогут вам в полной мере насладиться воспоминаниями.
 - Во время съемки ровно держите видеокамеру в руке.
 - Не изменяйте положение видеокамеры слишком быстро во время панорамирования (например, при перемещении в горизонтальное положение), так как вам трудно будет рассмотреть объект съемки при просмотре видео.
 - Попробуйте снимать видео с разных углов, например, с боку, спереди или даже снизу. Разные видеофрагменты можно с легкостью соединить с помощью программы, входящей в комплект.

Место для прикрепления
кассового и товарного чеков

ГАРАНТИЙНЫЙ ТАЛОН PHILIPS

Модель:

Заполнение обязательно

Серийный номер:

Заполнение обязательно

Дата продажи:

Заполнение обязательно

ПРОДАВЕЦ:

Название торговой организации:

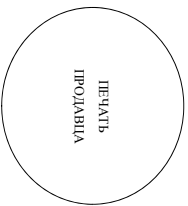
Заполнение обязательно

Телефон торговой организации:

Заполнение обязательно

Адрес и E-mail:

Заполнение желательно



Изделие получено в исправном состоянии.

С условиями гарантии ознакомлен и согласен.
Всё изложенное в инструкции по эксплуатации и гарантийном талоне
обязуюсь выполнять и гарантирую выполнение всеми пользователями изделия.

_____ (подпись покупателя)

_____ (ФИО покупателя)

Внимание! Требуется полное заполнения гарантийного талона продавцом!

Гарантийный талон недействителен при его неправильном или неполном заполнении, без печати продавца и подписи покупателя. Кассовый и товарный чеки о покупке должны быть прикреплены к настоящему гарантийному талону.

Дополнение к инструкциям пользователей

Уважаемый Потребитель!

Благотворим Вас за покупку изделия Филлипс

При покупке изделия убедительно просим проверить правильность заполнения гарантийного талона. Серийный номер и наименование модели приобретенного Вами изделия должны быть идентичны ящику в гарантийном талоне. Не допускается внесение в талон каких-либо изменений, исправлений. В случае неправильного или неполного заполнения гарантийного талона, а если чек не был прикреплен к гарантийному талону при покупке Вами изделия – немедленно обратитесь к продавцу.

Издание представляет собой технически сложный товар. При бережном и внимательном отношении и использовании его в соответствии с правилами эксплуатации оно будет надежно служить Вам долгие годы. В ходе эксплуатации изделия не допускайте несанкционированное повреждение изделия, попадания внутрь посторонних предметов, жидкостей, насекомых и пр., в течение всего срока службы следите за сохранностью полной идентификационной информации с наименованием модели и серийного номера на изделии. Во избежание возможных недоразумений сохраняйте в течение всего срока службы документы, прилагаемые к изделию при его продаже (данный Гарантийный талон, товарный и кассовый чеки, накладные, инструкцию пользователя и иные документы). Если в процессе эксплуатации Вы обнаружите, что параметры работы изделия отклоняются от установленных в инструкции пользователя, обратитесь пожалуйста за консультацией в Информационный Центр. Гарантировано под контролем: "Филлипс Соулверс Лifestyles В.У.", Туссендестен 4, 9206 АД Драхтен, Нидерланды. Импортёр: ООО "Филлипс", РФ, 119048 г. Москва, ул. Усаева, д. 35А (в случае импортёрской продукции). Если купленное Вами изделие требует специальной установки и подключения, рекомендуем обратиться в организацию, специализирующуюся на оказании такого рода услуг. Либо (Компания), осуществившее Вам установку, несет ответственность за правильность проведённой работы. Помните, квалифицированная установка и подключение изделия существенно для его дальнейшего правильного функционирования и гарантийного обслуживания.

Сроки и условия гарантии:

Наименование Изделия	Срок гарантии	Срок службы
Телевизоры, домашние медиацентры	1 год	5 лет
Стационарные аудио и видеосистемы, переносные и автомобильные, автомобильные медиацентры и усилители	1 год	3 года
Портативные устройства, носимые проигрыватели, диктофоны, фотоаппараты, компьютерная периферия, автомобильная акустика, индивидуальные беспроводные устройства, обучающие пульты ДУ	1 год	1 год
Товары по уходу за детьми	2 года	2 года

Настоящие условия гарантии распространяются только на изделия, имеющие полную идентификационную информацию, приобретенные и используемые исключительно для личных, семейных, домашних и иных нужд, не связанных с осуществлением предпринимательской деятельности

Гарантийное обслуживание не распространяется на изделия, недостатки которых возникли вследствие:

1. Нарушения Пользователем правил эксплуатации, хранения или транспортировки товара;
2. Действия третьих лиц;
3. Ремонта неуполномоченными лицами;
4. Внесения не санкционированных изменений конструкции, или схемотехнических изменений и изменений программного обеспечения;
5. Отклонения от государственных Технических Стандартов (ГОСТов) и норм питания, телекоммуникационных и кабельных сетей;
6. Неправильной установки и подключения изделия;
7. Подключения изделия к другому изделию/товару в нештатном состоянии (любое соединение должно осуществляться только после отключения всех соединяемых изделий/товаров от питающей сети);
8. Действия непреодолимой силы (стихия, пожар, молния и т.д.).

Гарантия не распространяется также на аксессуары и принадлежности, элементы питания (батарейки), наушники, чехлы, соединительные кабели и пр. Дату изготовления изделия Вы можете определить по серийному номеру (xxxxxTННxxxxxx), где ТГ – год, НН – номер недели, а x – любой символ. Пример расшифровки серийного номера: А0021025123456 – дата изготовления 25 числом 2010 года. В случае затруднений при определении даты изготовления обратитесь пожалуйста в Информационный Центр.

Любую информацию об изделии, расположении сервисных центров и о сервисном обслуживании

Вы можете получить в Информационном Центре:

Телефон: (495) 961-1111 или 8 800 200-0880 (бесплатный звонок по России)

Время работы: с 9-00 до 21-00 (ежедневно, время московское)

Интернет: www.philips.ru

