



BORN INNOVATIVE

HOOVER

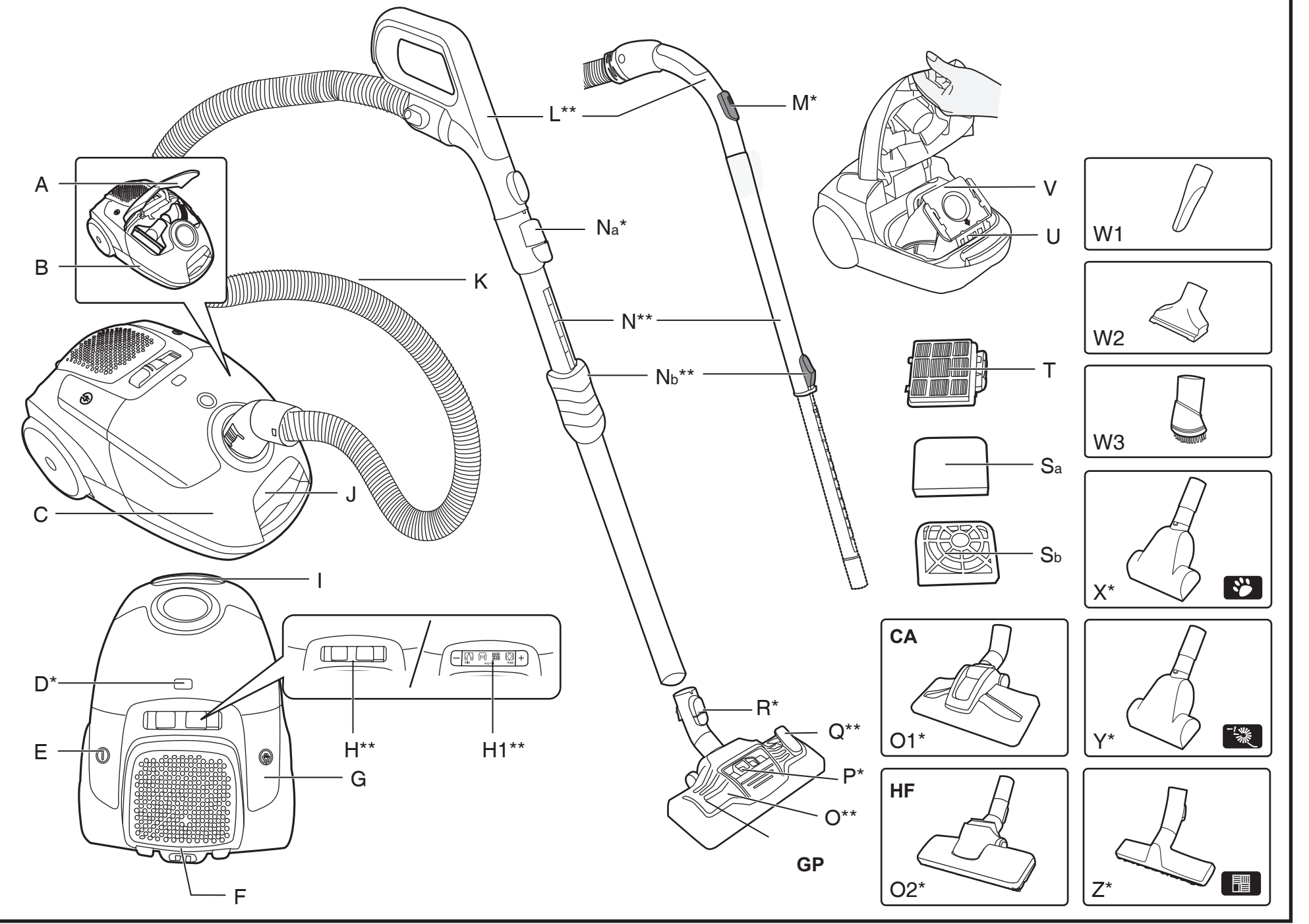


USER MANUAL (GB)P 01
MANUEL D'UTILISATION (FR)P 04
BEDIENUNGSANLEITUNG (DE)P 08
MANUALE ISTRUZIONI (IT)P 11

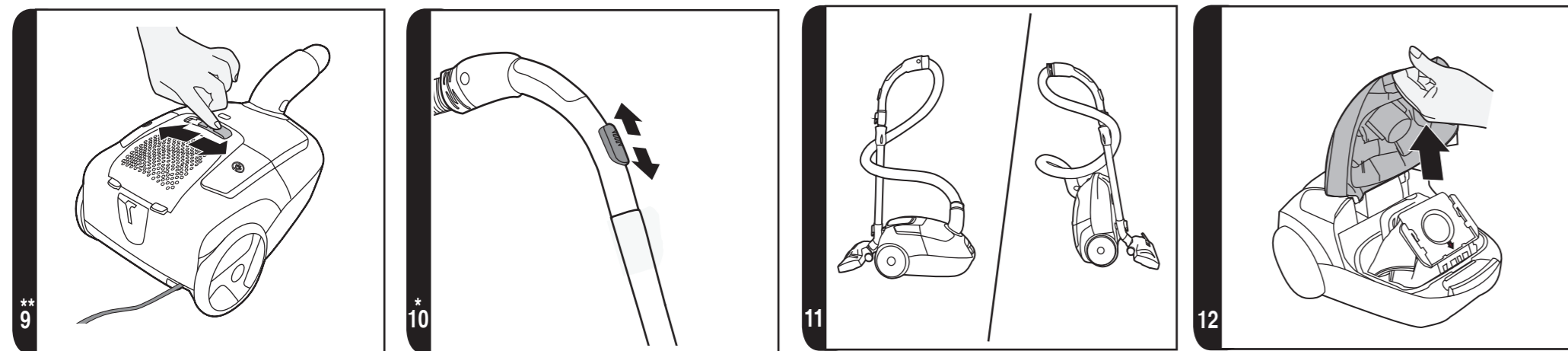
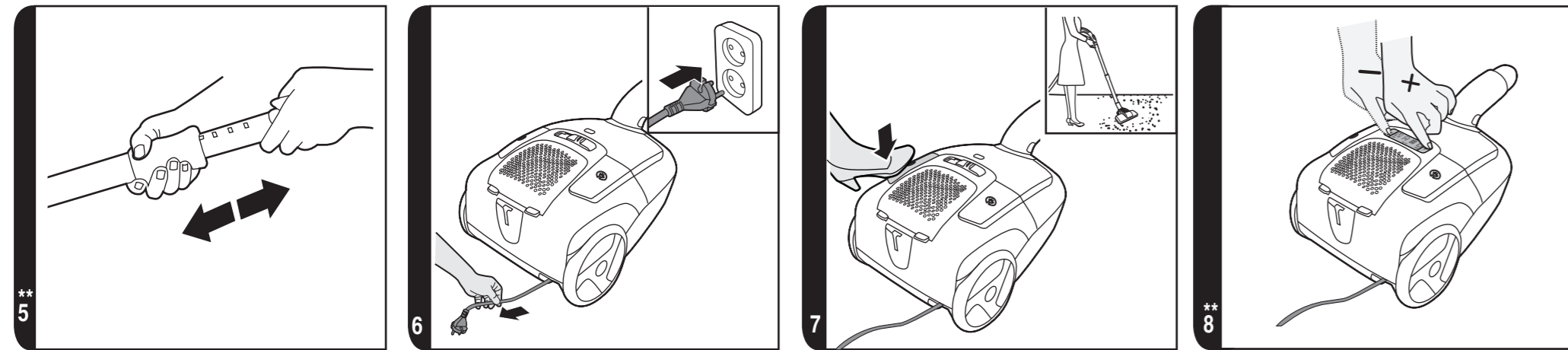
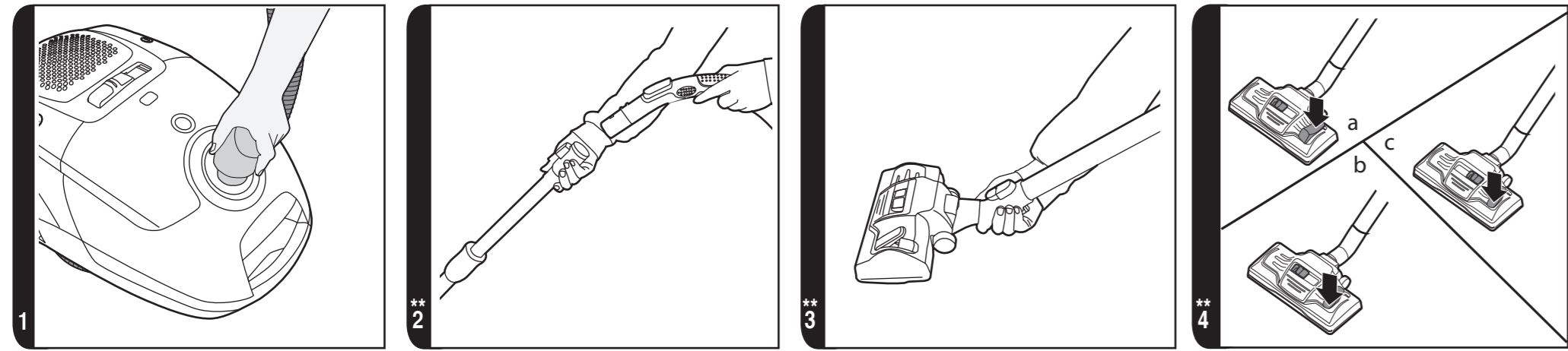
PRINTED IN P.R.C.
48023542



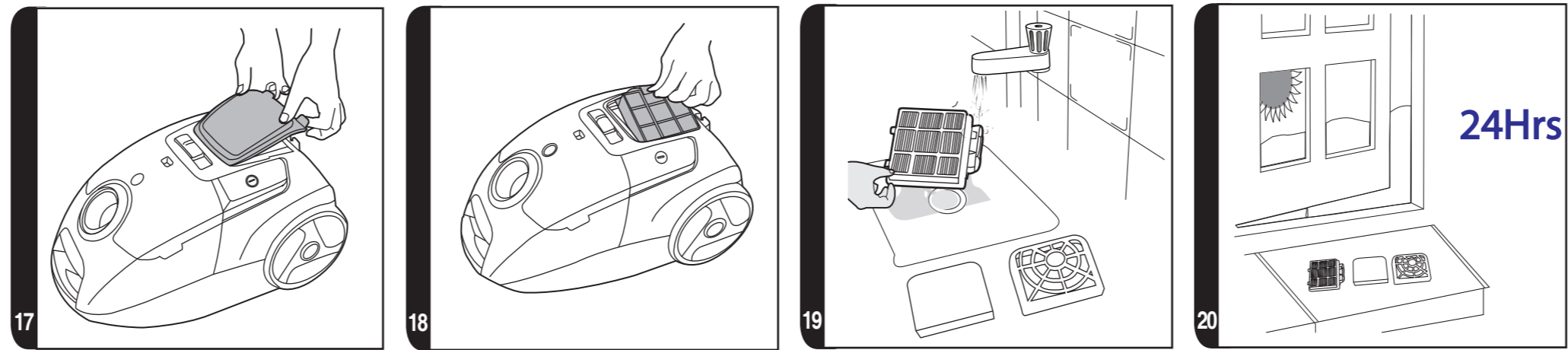
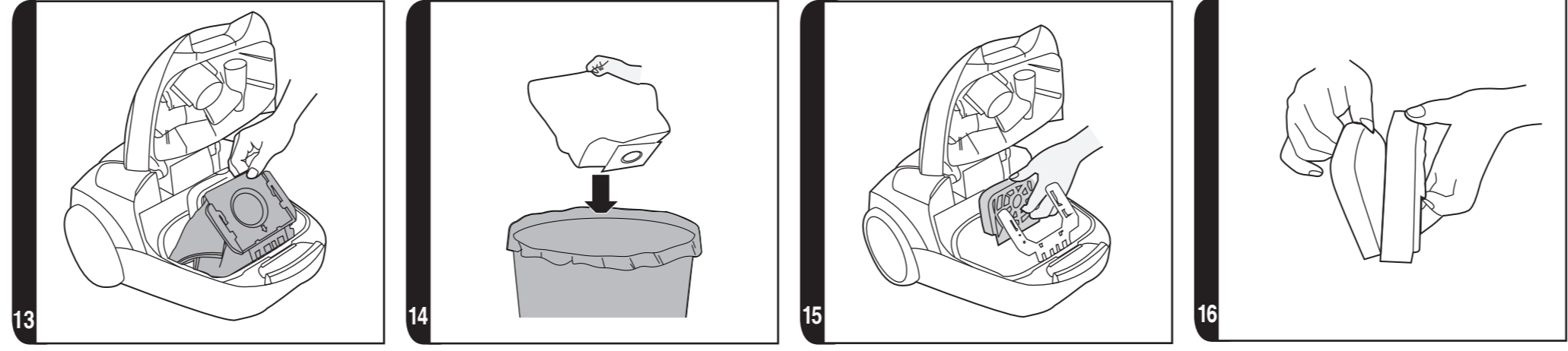
BORN INNOVATIVE



*Certain Models Only **May vary according to models



*Certain Models Only **May vary according to models



*Certain Models Only **May vary according to models

INSTRUCTIONS FOR SAFE USE

This appliance should only be used for domestic cleaning, as described in this user guide. Please ensure that this guide is fully understood before operating the appliance.

Do not leave the appliance plugged in. Always switch off and remove the plug from the socket after use, or before cleaning the appliance or any maintenance task.

This appliance can be used by children aged from 8 years and above and persons with reduced physical, sensory or mental capabilities or lack of experience and knowledge if they have been given supervision or instruction concerning use of the appliance in a safe way and understand the hazards involved. Children shall not play with the appliance. Cleaning and user maintenance shall not be made by children without supervision.

If the power cord is damaged stop using the appliance immediately. To avoid a safety hazard, an authorised HOOVER service engineer must replace the power cord.

Keep hands, feet, loose clothing and hair away from rotating brushes.

Use only attachments, consumables or spares recommended or supplied by HOOVER.

Static electricity: Some carpets can cause a small build up of static electricity. Any static discharge is not hazardous to health.

Do not use your appliance out of doors or on any wet surface or for wet pick up.

Do not pick up hard or sharp objects, matches, hot ashes, cigarette ends or other similar items.

Do not spray with or pick up flammable liquids, cleaning fluids, aerosols or their vapours.

Do not run over the power cord when using your appliance or remove the plug by pulling on the power cord.

Do not continue to use your appliance if it appears faulty.

HOOVER service: To ensure the continued safe and efficient operation of this appliance we recommend that any servicing or repairs are only carried out by an authorised HOOVER service engineer.

Do not stand on or wrap the cord around arms or legs when using your appliance.

Do not use the appliance to clean animals or people.

Do not position the appliance above you when cleaning the stairs.

The Environment

The symbol on this appliance indicates that this appliance may not be treated as household waste. Instead it must be handed over to the applicable collection point for the recycling of electrical and electronic equipment. Disposal must be carried out in accordance with local environmental regulations for waste disposal. For more detailed information about treatment, recovery and recycling of this appliance, please contact your local city office, your household and waste disposal service or the shop where you purchased the appliance.



CE This appliance complies with the European Directives 2014/35/EU, 2014/30/EU and 2011/65/EU.

CANDY HOOVER GROUP S.r.l. Via Privata Eden Fumagalli, 20861 Brugherio (MB) Italy

GETTING TO KNOW YOUR CLEANER

- A. Accessory Door
- B. Main Cleaner
- C. Bag Door
- D. Mechanical Bag Check Indicator*
- E. On/Off Pedal
- F. Exhaust Filter Cover
- G. Cord Reel Pedal
- H. Variable Power Control Slider**
 - H1. LED Display Screen with Variable Power Controls** and Led Bag Check Indicator*
- I. Carry Handle
- J. Bag Door Release Latch
- K. Hose
- L. Hose Handle**
- M. Suction Regulator*
- N. Telescopic Tube**
 - Na. Telescopic Tube Latch*
 - Nb. Telescopic Tube Adjuster**
- O. Carpet and Floor Nozzle (Gp)**
 - O1. Carpet Nozzle (Ca)*
 - O2. Hard Floor Nozzle (Hf)*
- P. Carpet and Floor Nozzle Slider*
- Q. Floor Type Selector Pedal*
- R. Carpet and Floor Nozzle Latch*
- Sa. Pre-Motor Filter
- Sb. Pre-Motor Filter Frame
- T. Exhaust Filter
- U. Bag Holder
- V. Bag
- W. Accessory Set
 - W1. Crevice Tool
 - W2. Furniture Nozzle
 - W3. Dusting Brush
- X. Pet Hair Remover Mini Turbo Nozzle*
- Y. Allergen Remover Mini Turbo Nozzle*
- Z. Parquet Nozzle*

ASSEMBLING YOUR CLEANER

Remove all components from the packaging.

1. Connect the hose to the cleaner main body, ensuring it clips and locks into position.
To release the hose: simply press the two latches on the hose end and pull. [1]

*Certain Models Only ** May vary according to model

2. Connect the hose handle to the upper tube end. [2]
3. Connect the tube lower end to the carpet and floor nozzle** or accessories if required. [3]

USING YOUR CLEANER

1. Extract power cord and plug it into the power supply. Do not pull the cord beyond the red marker. [6]
2. Adjust the telescopic tube to the desired height by moving the telescopic tube adjuster** and raise or lower the tube to the most comfortable cleaning position. [5]
3. After connecting the telescopic tube lower end to Carpet and Floor Nozzle** or accessories if required, press the floor type selector* pedal on the nozzle to select the ideal cleaning mode for the floor type.

Hard Floor – Brushes are lowered to protect the floor.

Carpet – Brushes are raised for deeper cleaning.

Carpet & Floor Nozzle**: [4]

- **Hard floor Cleaning:** Press the pedal on the nozzle on Hard Floor mode and adjust the slider on the nozzle on ALL FLOORS. In this position brushes, wheels and wiper blade are lowered to protect hard floors. [4a]
- **Standard Carpet & Rugs Cleaning:** Press the pedal on the nozzle on Carpet mode and adjust the slider on the nozzle on ALL FLOORS. In this position brushes and wiper blade are raised while wheels are lowered to allow a perfect ease of movement on such surfaces. [4b]
- **Deep Carpet Cleaning:** Press the pedal on the nozzle on Carpet mode and adjust the slider on the nozzle on DEEP CARPET CLEANING. In this position brushes, wheels and wiper blade are raised for a deeper cleaning of your carpet. [4c]

WARNING: It is recommended to avoid potential scratching of wooden floors that the pedal is not set on hard floor mode and the slider on deep carpet cleaning.

4. Switch the cleaner on by pressing the On/Off Pedal on the cleaner main body. [7]
5. Adjust the power level by pressing the variable power control buttons on the display** [8] or by adjusting the variable power control slider**. [9]
6. Adjust the suction regulator to the desired level. [10]
7. Switch off at the end of use by pressing the On/Off Pedal. Unplug and extract power cord again to wind the power cord back into the cleaner.
8. Parking and Storage - The tube can be parked for temporary storage while in use, or in the storage position when not in use. [11]

ACCESSORIES

To obtain the best performance and energy efficiency #1 it is recommended that the correct nozzles are used for the main cleaning operations. These nozzles are indicated in the diagrams by the letters **GP**, **HF** or **CA**.

A nozzle type **GP** can be used to clean both carpet and hard floor.

A nozzle type **HF** is suitable for use only on hard floor.

A nozzle of type **CA** is suitable for use only on carpet.

The other nozzles are accessories for specialist cleaning tasks and are recommended for occasional use only.

It is important to note that this vacuum cleaner is supplied with an Energy Label as required by European Regulation (EU) 665/2013.

If the label shows a red prohibition circle on the left covering the carpet symbol, then this indicates that the vacuum cleaner is not suitable use on carpets.

If the label shows a red prohibition circle on the right covering the hard floor symbol, then this indicates that the vacuum cleaner is not suitable for use on hard floors.

#1 **NOTE:** Dust pick up ability carpet, dust pick up ability hard floor, and energy efficiency in accord with Commission Regulations (EU) 665/2013 and (EU) 666/2013.

The Crevice tool, Furniture nozzle and Dusting brush are stored on board under the accessories door.

All accessories can be fitted to the end of the handle or the end of the telescopic tube.

Accessory Set :

Crevice Tool – For corners and hard to reach areas. [w1]

Furniture Nozzle – For soft furniture and fabrics. [w2]

Dusting Brush – For bookshelves, frames, keyboards and other delicate areas. [W3]

Parquet Nozzle* – For parquet floors and other delicate floors. [Z]

Pet Hair Remover Mini Turbo Nozzle* - Use the mini turbo nozzle on stairs or for deep cleaning on textile surfaces and other hard to clean areas. Particularly suitable for pet hairs removal. [X]

Allergen Remover Mini Turbo Nozzle* – Use the mini turbo nozzle on stairs or for deep cleaning on textile surfaces and other hard to clean areas, particularly suitable for allergen removal. [Y]

IMPORTANT: Do not use mini turbo nozzles on rugs with long fringes, animal hides and carpet pile deeper than 15mm. Do not keep the nozzle stationary while brush is rotating.

CLEANER MAINTENANCE

For models equipped with LED bag check indicator* (**see H1**), both full bag and obstructions are signaled by a red light on the display.

For models equipped with the other type of bag check indicator* (**see D**), the mechanism turns red if bag is full and if obstructions occur.

Replacing the Dust Bag

If the bag check indicator turns red on the bag door* (**see D**), or on the display*(**see H1**)

*Certain Models Only ** May vary according to model

please check the bag and, if necessary, replace with it.

1. Lift the bag door release latch, open the bag door and remove the bag. [12,13] The full dust bag should be disposed correctly and carefully. [14]
2. Fold a new bag as shown on the bag and fit by inserting the collar into the bag holder. [13]
3. Close the Bag door.

WARNING: The bag door will NOT close if the dust bag and/or the bag holder are not assembled to the cleaner. Always ensure the bag is present when closing the bag door.

REMEMBER: The bag check indicator also turns red (**D or H1**)** if an obstruction has occurred. In this case refer to 'Remove a Blockage from the System'.

Cleaning the Filters

To ensure constant optimum performances from your cleaner, please wash the filters after each 5 bag changes.

Cleaning the pre-motor filter:

1. Lift the bag door release latch to open bag door and remove the bag. [12,13]
2. Remove the pre-motor filter frame from the cleaner. [15]
3. Remove the filter from the pre-motor filter frame. [16]
4. Wash the pre-motor filter and the pre-motor filter frame using hand warm water, and allow it to dry thoroughly before inserting into the cleaner. [19,20]

Cleaning the exhaust filter

1. Remove the exhaust filter, unclip the exhaust filter cover and remove the exhaust filter pack. [17,18]
2. Wash the exhaust filter pack in hand warm water, and allow it to dry thoroughly before inserting into the cleaner. [19,20]

Remember: Do not use hot water or detergents. In the unlikely event of the filters becoming damaged, fit a Genuine Hoover replacement. Do not try and use the product without a dust bag or filters fitted.

Cleaning the permanent cloth dust bag* (*Certain model only)

To maintain optimum performance we recommended that you wash the permanent cloth dust bag after every 5 full bags. Empty the contents of the bag into a bin, wash the bag under warm water, remove excess water and leave to dry fully before replacing.

Removing a blockage from the system

If the bag check indicator turns red* (**D**) or remains lit* (**H1**):

1. Check if the bag is full. If so refer to 'Replacing the Dust Bag'.
2. If it is not full, then:
 - A. Do the filters need cleaning? If so refer to 'Cleaning the Filter'.
 - B. Check if there is any other blockage in the system.

- Use a cord or a stick to remove any blockage from the telescopic tube or flexible hose.

Warning - The bag check indicator will remain red* or lit* if the cleaner is used when the bag is full, if there is a blockage or if the filters are dirty. If the cleaner is used for a significant period of time with the bag check indicator illuminated, an thermal cut out will switch the cleaner off to prevent overheating. The bag check indicator turns off once the cleaner has switched off to signal that the thermal cut out has been activated. If this should happen, switch the cleaner off, unplug and correct the fault. It will take about 30 minutes for the cut out to automatically.

USER CHECKLIST

Should you have a problem with the product, complete this simple user checklist before calling your local Hoover service.

- Is there a working electricity supply to the cleaner? Please check with another electrical appliance.
- Is the dust bag over-filled? Please refer to 'Cleaner Maintenance'.
- Is the Filter blocked? Please refer to 'Cleaning the filter'.
- Is the hose or nozzle blocked? Please refer to 'Removing a blockage from the system'.
- Has the cleaner overheated? If so, it will take approximately 30 minutes to automatically reset.

IMPORTANT INFORMATION

Hoover spares and Consumables

Always replace parts with genuine Hoover spares. These are available from your local Hoover dealer or direct from Hoover. When ordering parts always quote your model number.

Hoover Service

Should you require service at any time, please contact your local Hoover Service Office.

Quality

Hoover's factories have been independently assessed for quality. Our products are made using a quality system which meets the requirements of ISO 9001.

Your Guarantee

The guarantee conditions for this appliance are as defined by our representative in the country in which it is sold. Details regarding these conditions can be obtained from the dealer from whom the appliance was purchased. The bill of sale or receipt must be produced when making any claim under the terms of this guarantee.

Subject to change without notice.

INSTRUCTIONS DE SÉCURITÉ D'UTILISATION

Cet appareil ne doit être utilisé que pour un nettoyage domestique, conformément à ce guide d'utilisation. Veuillez vous assurer que ces instructions sont parfaitement comprises avant d'utiliser l'appareil.

Ne laissez pas l'appareil branché. Eteignez et débranchez toujours l'appareil après l'avoir utilisé, ou avant de le nettoyer ou de procéder à son entretien.

Cet appareil peut être utilisé par des enfants âgés d'au moins 8 ans et par des personnes ayant des capacités physiques, sensorielles ou mentales réduites, ou n'ayant pas d'expérience ou de connaissances en la matière. Ces dernières doivent recevoir des instructions sur l'utilisation de l'appareil en toute sécurité et comprendre les risques impliqués. Les enfants ne doivent pas jouer avec l'appareil. Le nettoyage et l'entretien ne devraient pas être effectués par des enfants sans supervision.

Si le cordon d'alimentation est endommagé, arrêtez immédiatement d'utiliser l'appareil. Pour éviter les risques d'accident, un réparateur HOOVER agréé doit remplacer le cordon d'alimentation.

Maintenez les mains, pieds, vêtements et cheveux à distance des brosses rotatives.

N'utilisez que les accessoires, consommables ou pièces détachées recommandés ou fournis par HOOVER.

Electricité statique : Certains tapis peuvent entraîner une petite accumulation d'électricité statique. Les décharges d'électricité statique ne sont pas dangereuses pour la santé.

N'utilisez pas votre appareil à l'extérieur, sur une surface humide ou pour un ramassage humide.

N'aspirez pas d'objets durs ou tranchants, d'allumettes, de cendres chaudes, de mégots de cigarettes ou d'autres objets similaires.

Ne pulvérisez ou n'aspirez pas des liquides inflammables, des produits d'entretien liquides, des aérosols ou leurs vapeurs.

Ne marchez pas sur le cordon d'alimentation lorsque vous utilisez votre appareil et ne le débranchez pas de la prise en tirant sur le cordon d'alimentation.

Ne continuez pas à utiliser votre appareil s'il semble défectueux.


Service HOOVER : Pour assurer l'utilisation sûre et efficace de cet appareil, nous recommandons de n'en confier l'entretien ou les réparations qu'à un réparateur HOOVER agréé.


Ne marchez pas sur le cordon d'alimentation ou ne l'enroulez pas sur vos bras ou vos jambes quand vous utilisez l'appareil.

N'utilisez pas l'appareil sur des personnes ou des animaux.

Lors du nettoyage des escaliers, ne placez pas l'appareil dans une position plus haute que la vôtre.

Environnement

Le symbole figurant sur cet appareil indique qu'il ne peut pas être considéré comme une ordures ménagères. Vous devez le déposer dans un centre de recyclage des déchets électriques et électroniques. La déposition doit être effectuée conformément à la réglementation locale en matière de déchets.  Pour obtenir des compléments d'information sur le traitement, la récupération et le recyclage de cet appareil, veuillez contacter votre municipalité, le service local d'élimination des ordures ménagères ou le revendeur de l'appareil.

 Cet appareil est conforme aux Directives européennes 2014/35/UE, 2014/30/UE et 2011/65/UE.

CANDY HOOVER GROUP S.r.l. Via Privata Eden Fumagalli, 20861 Brugherio (MB) Italy

CONNAITRE VOTRE ASPIRATEUR

- A. Trappe à accessoires
- B. Corps de l'aspirateur
- C. Trappe du sac
- D. Indicateur de remplissage de sac mécanique*
- E. Bouton marche/arrêt
- F. Couvercle du filtre d'évacuation
- G. Pédale d'enroulement du cordon
- H. Variateur de puissance**
 - H1. Écran à affichage LED avec variateur du contrôle de puissance** et indicateur de remplissage du sac Led*
- I. Poignée de transport
- J. Loquet de déverrouillage de la trappe
- K. Flexible
- L. Poignée du flexible**
- M. Variateur de puissance*
- N. Tube télescopique**
 - Na. Verrou de tube télescopique*
 - Nb. Bouton de réglage du tube télescopique**
- O. Brosse pour moquette et sol dur **(Gp)****
 - O1. Brosse pour moquette **(Ca)***
 - O2. Brosse pour sols durs **(Hf)***
- P. Curseur de brosse moquette et sol*
- Q. Sélecteur de type de sol*
- R. Verrou de brosse moquette et sol*
- Sa. Filtre pré-moteur
- Sb. Cadre de filtre pré-moteur
- T. Filtre d'évacuation
- U. Porte-sac
- V. Sac
- W. Jeu d'accessoires
 - W1. Suceur plat
 - W2. Petit suceur
 - W3. Brosse meuble
- X. Mini turbobrosse pour élimination des poils d'animaux domestiques*
- Y. Mini turbobrosse pour élimination des poils d'animaux domestiques, limitant la prolifération des bactéries*
- Z. Brosse parquet*

MONTAGE DE L'ASPIRATEUR

Sortez tous les composants de l'emballage.

1. Raccordez le flexible à l'aspirateur en veillant à ce qu'il se fixe bien et se verrouille correctement. Pour détacher le tuyau : il suffit d'appuyer sur les deux loquets du tuyau et de tirer. **[1]**

*Sur certains modèles uniquement ** Peut varier selon le modèle

- Connectez la poignée du tuyau à l'extrémité supérieure du tube. [2]
- Connectez l'extrémité inférieure du tube à la brosse moquette et sol** ou aux accessoires, si nécessaire. [3]

UTILISATION DE L'APPAREIL

- Sortez le cordon d'alimentation et branchez-le sur la prise d'alimentation. Ne sortez pas le cordon au-delà du repère rouge. [6]
- Régler le tube télescopique à la hauteur désirée en déplaçant le régleur tube télescopique ** en l'élevant ou abaissant la poignée à la position de nettoyage la plus confortable. [5]
- Après avoir connecté l'extrémité inférieure du tube à la brosse moquette et sol** ou aux accessoires si nécessaire, appuyez sur la pédale* de la brosse pour sélectionner le mode d'aspiration idéal pour le type de sol.

Sol dur – Les brosses sont baissées pour protéger le sol.

Moquette – Des brosses sont formulées pour un nettoyage en profondeur.

Brosse moquette et sol dur** : [4]

- **Dépoussiérage sur sols durs** : Appuyez sur la pédale de la brosse pour sélectionner le mode Sols Durs et ajustez le curseur sur la brosse sur TOUS LES SOLS. Dans cette position, les brosses, les roulettes et le balai d'essuie-glace sont baissés pour protéger le sol. [4a]
- **Nettoyage standard de moquette et tapis** : Appuyez sur la pédale de la brosse pour sélectionner le mode Sols Durs et ajustez le curseur de la brosse sur TOUS LES SOLS. Dans cette position, les brosses et le balai d'essuie-glace sont soulevés pendant que les roulettes sont baissées pour favoriser une parfaite liberté de mouvement. [4b]
- **Nettoyage en profondeur de moquette** : Appuyez sur la pédale de la brosse pour sélectionner le mode Moquette et ajustez le curseur de la brosse sur NETTOYAGE EN PROFONDEUR DE MOQUETTE. Dans cette position, les roulettes et le balai d'essuie-glace sont soulevés pour un nettoyage en profondeur de votre moquette. [4c]

MISE EN GARDE : Il est recommandé d'éviter d'éventuelles rayures du parquet sur lequel la pédale n'est pas réglée sur le mode sol dur et le curseur sur le mode nettoyage en profondeur de moquette.

- Allumez l'aspirateur en appuyant sur la pédale Marche/Arrêt placée sur le corps principal de l'aspirateur. [7]
- Ajustez le niveau de puissance en appuyant sur les boutons du variateur de puissance sur l'appareil** [8] ou en ajustant le variateur de contrôle de puissance**. [9]
- Réglez le variateur d'aspiration au niveau désiré. [10]
- Éteignez l'aspirateur après utilisation en appuyant sur la pédale Marche/Arrêt. Débranchez et sortez le cordon d'alimentation pour le rembobiner dans l'aspirateur.
- Parking et rangement - Le tube peut être mis en position « parking » pour l'immobilisation temporaire pendant l'utilisation, ou en position « rangement » lorsque l'aspirateur n'est pas utilisé. [11]

ACCESSOIRES

Pour obtenir la meilleure performance et efficacité énergétique^{#1}, il est conseillé d'utiliser les bonnes brosses pour les principales opérations de nettoyage. Ces brosses sont indiquées dans les diagrammes par les lettres **GP**, **HF** ou **CA**.

Le type de brosse **GP** peut être utilisé pour nettoyer la moquette et les sols durs.

Le type de brosse **HF** n'est adapté que pour les sols durs.

Le type de brosse **CA** n'est adapté que pour les moquettes.

Les autres brosses sont des accessoires de nettoyage spécialisés et sont conseillées pour des usages occasionnels uniquement.

Il est important de souligner que cet aspirateur est fourni avec une étiquette énergétique comme l'exige la réglementation européenne (UE) 665/2013.

Si l'étiquette présente un cercle d'interdiction rouge à gauche et recouvre le symbole de moquette, cela signifie qu'il n'est pas approprié d'utiliser l'aspirateur sur des moquettes.

Si l'étiquette présente un cercle d'interdiction rouge à droite et recouvre le symbole de sol dur, cela signifie qu'il n'est pas approprié d'utiliser l'aspirateur sur des sols durs.

^{#1} **REMARQUE** : Performance de dépoussiérage sur moquette, performance de dépoussiérage sur sol dur et efficacité énergétique en conformité à la réglementation de la Commission (UE) 665/2013 et (UE) 666/2013.

Le suceur plat, la brosse à meubles et la brosse à poussière sont rangés sous la trappe des accessoires.

Tous les accessoires s'adaptent à la poignée du flexible ou à l'extrémité du tube télescopique.

Jeu d'accessoires :

Suceur plat – Pour coins et endroits difficiles d'accès. [w1]

Petit suceur – Pour tissus d'ameublement. [w2]

Brosse meuble – Pour étagères, cadres, claviers et autres surfaces délicates. [W3]

Brosse parquet* – Pour parquets et autres sols délicats. [Z]

Mini turbobrosse pour élimination des poils d'animaux domestiques* - Mini turbo brosse pour escaliers ou nettoyage en profondeur des surfaces textiles et autres surfaces difficiles à aspirer. Particulièrement efficace pour éliminer les poils d'animaux. [X]

Mini turbobrosse pour élimination des poils d'animaux domestiques, limitant la prolifération des bactéries* – Utilisez la mini turbo brosse pour le nettoyage en profondeur des surfaces textiles et autres surfaces difficiles à nettoyer, particulièrement efficace pour éliminer les allergènes. [Y]

IMPORTANT : N'utilisez pas les suceurs mini turbo sur les tapis à franges longues, les peaux d'animaux ou les moquettes à poils de plus de 15 mm de longueur. Ne pas laisser la brosse fixe au sol lorsque la turbo brosse est activé.

ENTRETIEN DE L'ASPIRATEUR

Pour les modèles équipés de voyant de remplissage du sac LED* (**voir H1**), le sac plein et les blocages sont tous deux signalés par une lumière rouge sur l'appareil.

Pour les modèles équipés de l'autre type de voyant de remplissage du sac* (**voir D**), le mécanisme affiche la lumière rouge si le sac est plein ou s'il y a des blocages.

*Sur certains modèles uniquement ** Peut varier selon le modèle

Remplacement du sac à poussière

Si le voyant de remplissage du sac est rouge sur la trappe du sac* (**voir D**) ou sur l'appareil* (**voir H1**), veuillez vérifier le sac et le cas échéant, le remplacer.

1. Soulevez le loquet de déverrouillage de la trappe pour ouvrir la trappe et retirez le sac. [12,13] Vous pouvez alors le mettre à la poubelle soigneusement. [14]
2. Ensuite, mettez en place un sac neuf en insérant la cartonnnette dans le porte-sac comme illustré sur le sac. [13]
3. Fermez la trappe du sac.

MISE EN GARDE : Le capot de l'aspirateur ne se fermera PAS si le sac à poussière et/ou le porte-sac ne sont pas mis en place dans l'aspirateur. Assurez-vous toujours qu'il y ait le sac lorsque vous fermez la trappe du sac.

ATTENTION : Le voyant de remplissage du sac peut être rouge (**D** ou **H1**)** en cas de blocage. Dans ce cas, reportez-vous à « Pour éliminer un blocage dans le système ».

Nettoyage des filtres

Pour maintenir votre aspirateur en état de marche optimal, veuillez laver les filtres dès que vous avez remplacé au moins 5 fois votre sac.

Nettoyage du filtre pré-moteur :

1. Soulevez le loquet de déverrouillage de la trappe pour ouvrir la trappe et retirez le sac. [12,13]
2. Retirez le cadre du filtre pré-moteur de l'aspirateur. [15]
3. Retirez le filtre du cadre du filtre pré-moteur.. [16]
4. Lavez le filtre pré-moteur et le cadre du filtre pré-moteur à la main à l'eau tiède et laissez-le sécher complètement avant de le remettre sur l'aspirateur. [19,20]

Nettoyage du filtre d'évacuation sortie moteur

1. Retirez le filtre d'évacuation, déclipsez le couvercle du filtre d'évacuation et retirez le jeu de filtre. [17,18]
2. Lavez le jeu de filtre d'évacuation à la main à l'eau tiède et laissez-le sécher complètement avant de le remettre sur l'aspirateur. [19,20]

Attention : N'utilisez pas d'eau chaude ou de détergents. Dans le cas peu probable où les filtres seraient endommagés, remplacez-les par des filtres de la marque Hoover. N'utilisez pas l'aspirateur sans sac ou sans filtres.

Nettoyage du sac à poussière permanent* (*Sur certains modèles uniquement)

Pour maintenir votre aspirateur en état de marche optimal, veuillez laver le sac permanent tous les 5 vidages de sac. Videz le contenu du sac dans une poubelle, lavez le sac à l'eau chaude, éliminez l'excédent d'eau et laissez sécher complètement avant de le remettre en place.

Pour éliminer un blocage dans le système

Si le voyant de remplissage du sac devient rouge* (**D**) ou reste allumé* (**H1**) :

1. Vérifiez si le sac est plein. Si c'est le cas reportez-vous à « Pour remplacer le sac à poussière ».
2. Si ce n'est pas le cas:
 - A. Les filtres ont-ils besoin d'être nettoyés ? Si c'est le cas, voir « Pour nettoyer le filtre ».
 - B. Vérifiez s'il y a un autre blocage dans le système.
 - Éliminez toute obstruction dans le tube télescopique ou dans le flexible à l'aide d'un cordon ou d'une tige.

MISE EN GARDE - Le voyant de remplissage du sac restera rouge si l'aspirateur est utilisé lorsque le sac est plein, s'il y a un blocage ou si les filtres sont sales. S'il est utilisé pendant une durée prolongée et que le voyant de remplissage du sac est rouge, un disjoncteur thermique arrête automatiquement l'aspirateur pour éviter toute surchauffe. Le voyant de remplissage du sac s'éteint une fois que l'aspirateur est arrêté pour indiquer que le disjoncteur thermique a été activé. Si cela se produit, éteignez l'aspirateur, débranchez-le et faites le nécessaire pour rectifier le problème. Le coupe-circuit se réinitialisera automatiquement au bout de 30 minutes.

LISTE DE CONTRÔLE UTILISATEUR

En cas de problèmes avec l'appareil, effectuez les vérifications de la liste de vérifications avant d'appeler le service après-vente Hoover.

- L'aspirateur est-il alimenté en électricité ? Veuillez vérifier la prise utilisée avec un autre appareil électrique.
- Le sac à poussière est-il saturé ? Veuillez vous reporter à « Entretien de l'aspirateur ».
- Le filtre est-il encrassé ? Si c'est le cas, référez-vous à « Pour nettoyer le filtre ».
- Le tube ou le flexible est-il bouché ? Veuillez vous reporter à « Pour éliminer une obstruction ».
- L'aspirateur a-t-il surchauffé ? Si c'est le cas, il lui faudra environ 30 minutes pour se réinitialiser automatiquement.

INFORMATIONS IMPORTANTES

Pièces détachées et consommables Hoover

Toujours remplacer les pièces par des pièces détachées de la marque Hoover. Celles-ci sont disponibles auprès de votre revendeur Hoover. Lors de la commande de pièces, veuillez toujours préciser le numéro de votre modèle.

Service Hoover

Pour toute intervention à tout moment, veuillez contacter le service après-vente Hoover le plus proche.

Qualité

La qualité des usines Hoover a fait l'objet d'une évaluation indépendante. Nos produits sont fabriqués selon un système de qualité conforme à la norme ISO 9001.

Votre garantie

Les conditions de garantie de cet appareil sont définies par notre représentant dans le pays où il est vendu et peuvent être obtenues auprès de votre revendeur. Les détails concernant ces conditions peuvent être obtenues auprès du revendeur auprès duquel l'appareil a été acheté. La facture d'achat ou le reçu doivent être présentés pour toutes réclamations relevant des conditions de cette garantie.

Ces conditions peuvent être modifiées sans préavis.

HINWEISE FÜR DIE SICHERE BENUTZUNG

Dieses Gerät ist nur zum Gebrauch im Haushalt und nicht für gewerbliche Zwecke bestimmt. Sie sollten das Gerät ausschließlich gemäß den Angaben in dieser Bedienungsanleitung verwenden. Vor dem Gebrauch des Gerätes muss die vorliegende Bedienungsanleitung vollständig gelesen und verstanden worden sein.

Ziehen Sie den Netzstecker nach Gebrauch aus der Steckdose. Vor der Reinigung oder Wartung das Gerät stets ausschalten, den Netzstecker aus der Steckdose ziehen und abkühlen lassen.

Dieses Gerät darf von Kindern ab 8 Jahren, sowie körperlich, geistig oder sensorisch behinderten Personen bzw. Personen ohne Erfahrung und Kenntnisse im Gebrauch nur unter Aufsicht oder unter Anleitung für die sichere Benutzung und den damit verbundenen Gefahren benutzt werden. Kinder sollten nicht unbeaufsichtigt mit dem Gerät spielen. Reinigungs- und Wartungsarbeiten dürfen von Kindern nur unter Aufsicht ausgeführt werden.

Ist das Netzkabel beschädigt, darf das Gerät NICHT mehr benutzt werden. Im Falle eines Defektes darf das Netzkabel nur durch einen autorisierten HOOVER-Kundendiensttechniker ausgetauscht werden.

Hände, Füße, lose Kleidung und Haare von den rotierenden Bürsten fernhalten.

Verwenden Sie nur von HOOVER empfohlene oder gelieferte Zubehörteile, Verbrauchsmaterialien und Ersatzteile.

Statische Aufladung: Manche Teppiche können die Bildung statischer Elektrizität verursachen. Diese ist jedoch sehr gering und bei Entladung nicht gesundheitsschädlich.

Benutzen Sie das Gerät nicht im Freien, auf nassen Oberflächen oder zur Aufnahme von feuchtem Schmutz.

Vermeiden Sie es, harte oder scharfe Gegenstände, Streichhölzer, heiße Asche, Zigarettenkippen oder Ähnliches

aufzusaugen.

Niemals entzündliche Flüssigkeiten, Reinigungsmittel, Aerosole oder deren Dämpfe auf das Gerät sprühen oder damit aufsaugen.

Während des Betriebs nicht über das Netzkabel fahren. Nicht am Kabel ziehen, um den Gerätestecker aus der Steckdose zu ziehen.

Stellen Sie die Verwendung des Gerätes ein, wenn ein Defekt am Gerät vermutet wird.

HOOVER-Kundendienst: Um auf Dauer den sicheren und effizienten Betrieb dieses Gerätes zu gewährleisten, empfehlen wir, Wartungs- und Reparaturarbeiten ausschließlich von einem zugelassenen HOOVER-Kundendienst durchführen zu lassen.

Treten Sie beim Gebrauch des Gerätes nicht auf das Netzkabel und wickeln es sich nicht um Arme oder Beine.

Benutzen Sie das Gerät nicht zur Reinigung von Menschen oder Tieren.

Positionieren Sie das Gerät bei der Reinigung von Treppen nicht oberhalb von Ihnen.

Umweltschutz

Das am Gerät angebrachte Symbol gibt an, dass dieses Gerät nicht als Hausmüll behandelt werden darf, sondern an einer entsprechenden Sammelstelle für das Recycling von elektrischen und elektronischen Geräten zu entsorgen ist. Die Entsorgung ist in Übereinstimmung mit allen geltenden Vorschriften für die umweltgerechte Abfallentsorgung vorzunehmen. Ausführlichere Informationen über die Müllbehandlung und das Recycling dieses Gerätes erhalten Sie von der zuständigen Umweltbehörde, der Müllentsorgungsstelle Ihrer Kommune oder dem Händler, bei dem Sie das Gerät erworben haben.



CE Dieses Gerät erfüllt die Europäischen Richtlinien 2014/35/EU, 2014/30/EU und 2011/65/EU.

CANDY HOOVER GROUP S.r.l. Via Privata Eden Fumagalli, 20861 Brugherio (MB) Italy

GERÄTEBESCHREIBUNG

- A. Zubehörfachabdeckung
- B. Gerätechassis
- C. Staubbehälterfachabdeckung
- D. Mechanische Staubbehälterfüllanzeige*
- E. EIN-/AUS-Schalter
- F. Abdeckung für Abluftfilter
- G. Fußtaste für automatische Kabelaufwicklung
- H. Schieberegler für elektronische Leistungsregulierung**
 - H1. LED-Anzeigebildschirm mit variabler Leistungsregulierung** und Staubbeutelfüllanzeige-LED*
- I. Tragegriff
- J. Entriegelungsglasche für Staubbehälterfachabdeckung
- K. Saugschlauch
- L. Handgriff**
- M. Nebenluftregelung*
- N. Rasterteleskoprohr**
 - Na. Teleskoprohr-Schnappverschluss*
 - Nb. Teleskoprohrlängenverstellung**
- O. Umschaltbare Bodendüse (Gp)**
 - O1. Teppichbodendüse (Ca)*
 - O2. Hartbodendüse (Hf)*
- P. Schieberegler Umschaltbare Bodendüse*
- Q. Bodenbelagswahlschalter*
- R. Teppich- und Bodendüsen-Schnappverschluss*
- Sa. Vormotorfilter
- Sb. Vormotorfilterrahmen
- T. Abluftfilter
- U. Staubbeutelhalter
- V. Staubbeutel
- W. Zubehör
 - W1. Fugendüse
 - W2. Polsterdüse
 - W3. Möbelpinsel
- X. Miniturbodüse*
- Y. Miniturbodüse*
- Z. Hartbodendüse*

ZUSAMMENBAU DES GERÄTES

Nehmen Sie alle Teile des Gerätes aus dem Karton.

1. Befestigen Sie das eine Ende des Saugschlauches am Gerätekorpus, so dass es spürbar einrastet. Zum Abnehmen des Schlauches drücken Sie die beiden Schnappverschlüsse am Ende des Schlauchanschlusses und ziehen den Schlauch heraus. [1]
2. Das obere Ende des Teleskoprohrs am Handgriff befestigen. [2]

*Geräteausstattung ist modellabhängig ** Je nach Modell unterschiedlich

3. Schließen Sie das untere Ende des Rohrs an der umschaltbaren Bodendüse, oder wenn benutzt, am Zubehör an. [3]

GEBRAUCH DES GERÄTES

1. Ziehen Sie das Netzkabel raus und schließen es an eine Steckdose an. Ziehen Sie das Kabel keinesfalls weiter, als bis zur roten Markierung heraus. [6]
2. Das Teleskoprohr** auf die gewünschte Länge einstellen, indem Sie den Freigabeknopf entriegeln. [5]
3. Um den idealen Reinigungsmodus für die Bodenart auszuwählen, drücken Sie nach dem Anschließen des unteren Teleskoprohrendes an der umschaltbaren Bodendüse** oder, wenn benutzt, an das Zubehör, auf der Düse das Pedal zur Auswahl* der Bodenart.

Hartboden – Der Borstenkranz wird zum Schutz des Bodens abgesenkt.

Teppichboden – Besonders gründliche Reinigung durch Anheben der Bürsten.

Umschaltbare Bodendüse**: [4]

- **Hartbodenreinigung:** Drücken Sie das Pedal auf der Düse auf Hartbodenmodus und stellen Sie den Schieberegler auf der Düse auf ALLE BÖDEN. In dieser Position werden die Bürsten, Räder und das Wischblatt zu Schutz des Hartbodens abgesenkt. [4a]
- **Normale Teppichboden- und Vorlegerreinigung:** Drücken Sie das Pedal auf der Düse auf Teppichbodenmodus und stellen Sie den Schieberegler auf der Düse auf ALLE BÖDEN. In dieser Position werden die Bürsten und das Wischblatt angehoben, während die Räder abgesenkt bleiben, um die perfekte Bewegung auf diesen Böden zu erleichtern. [4b]
- **Tiefgehende Teppichreinigung:** Drücken Sie das Pedal auf der Düse auf Teppichbodenmodus und stellen Sie den Schieberegler auf der Düse auf TIEFGEHENDE TEPPICHREINIGUNG. In dieser Position werden die Bürsten, Räder und das Wischblatt für eine tiefgehende Reinigung Ihres Teppichbodens angehoben. [4c]

WARNUNG: Um mögliche Kratzer auf Holzböden zu vermeiden, wird empfohlen, das Pedal nicht auf den Hartbodenmodus und den Schieberegler nicht auf tiefgehende Teppichreinigung einzustellen.

4. Schalten Sie das Gerät ein, indem Sie die Ein-/Aus-Taste betätigen. [7]
5. Stellen Sie die Leistungsstufe durch Drücken der Leistungsregulierungstaste auf dem Display** [8] oder Schieben des Leistungsregulierungsschiebers** ein. [9]
6. Stellen Sie den Nebenluftregler am Handgriff auf die gewünschte Stufe ein. [10]
7. Schalten Sie das Gerät nach Gebrauch durch erneutes Betätigen der Ein-/Aus-Taste aus. Ziehen Sie den Stecker vorsichtig aus der Steckdose raus und ziehen das Kabel nochmals kurz aus dem Gerät heraus, damit das Kabel zurück in das Gerät gezogen wird.
8. Abstellen und Parken - Das Rohr kann während des Gebrauchs vorübergehend abgestellt oder geparkt werden, wenn es nicht in Gebrauch ist. [11]

ZUBEHÖR

Um die beste Leistung und Energieeffizienz zu erzielen#1 wird empfohlen, dass die richtigen Düsen für den Hauptreinigungsbetrieb verwendet werden. Die Düsen werden in den Diagrammen mit den Bezeichnungen **GP**, **HF** oder **CA** gekennzeichnet.

Die Düse mit der Bezeichnung **GP** kann zur Reinigung von Teppichen und Hartböden verwendet werden.

Die Düse mit der Bezeichnung **HF** ist nur für die Reinigung von Hartböden geeignet.

Die Düse mit der Bezeichnung **CA** ist nur für die Reinigung von Teppichen geeignet. Die anderen Düsen sind Zubehör für besondere Reinigungsaufgaben und werden nur für die fallweise Benutzung empfohlen.

Es ist wichtig, darauf hinzuweisen, dass dieser Staubsauger mit einem Etikett zur Energieverbrauchskennzeichnung gemäß Europäischer Richtlinie (EU) 665/2013 geliefert wird (EnergieLabel).

Wenn das Etikett links auf dem Teppichsymbol einen roten Verbotskreis aufweist, bedeutet dies, dass der Staubsauger nicht für die Reinigung von Teppichböden geeignet ist.

Wenn das Etikett rechts auf dem Hartbodensymbol einen roten Verbotskreis aufweist, bedeutet dies, dass der Staubsauger nicht für die Reinigung von Hartböden geeignet ist.

#1 **HINWEIS:** Die Werte für die Staubaufnahmekapazität auf Teppichen, auf Hartböden und Energieeffizienz wurden in Übereinstimmung mit den Verordnungen der Kommission (EU) 665/2013 und (EU) 666/2013 ermittelt.

Die Fugendüse, Polsterdüse und der Möbelpinsel werden direkt am Gerät im Zubehörfach untergebracht. Alle Zubehörteile können direkt am Handgriff oder am Teleskoprohr befestigt werden.

Zubehör :

Fugendüse – Ideal zur Reinigung von Ecken und schwer zugänglichen Bereichen. [w1]

Polsterdüse – Ideal zur Reinigung von Polstermöbeln. [w2]

Möbelpinsel – Für Bücherregale, Bilderrahmen, Tastaturen und andere empfindliche Bereiche. [W3]

Hartbodendüse* – Ideal zur Reinigung von Parkettböden und anderen empfindlichen Hartböden. [Z]

Miniturbodüse* - Die Miniturbodüse eignet sich speziell zur Reinigung von Matratzen und Polstermöbeln. Besonders geeignet zur Entfernung von Tierhaaren. [X]

Miniturbodüse* – Diese Miniturbodüse eignet sich speziell zur Reinigung von Treppen, Polstermöbeln sowie Matratzen und ist besonders wirksam gegen allergieauslösende Faktoren. [Y]

WICHTIG: Benutzen Sie die Miniturbodüse nicht auf Teppichen und Vorlegern mit langen Fransen, auf Tierfellen und auf über 15 mm tiefem Teppichflor. Halten Sie die Düse bei sich drehender Bürstwalze nicht still.

WARTUNG DES GERÄTES

Bei Modellen mit Staubbeutelfüllanzeige-LED* (**siehe H1**) werden Verstopfungen durch eine rote Leuchte auf dem Display angezeigt.

Bei Modellen mit einem anderen Typ von Staubbeutelfüllanzeige* (**siehe D**), erscheint der Mechanismus rot, wenn der Staubbeutel voll ist oder Verstopfungen auftreten.

Ersetzen des Staubbeutels

Wenn die Staubbeutelfüllanzeige auf der Staubbeutelabdeckung rot erscheint* (**siehe D**), oder auf dem Display* (**siehe H1**), überprüfen Sie bitte den Staubbeutel, und wenn erforderlich, ersetzen Sie diesen.

*Geräteausstattung ist modellabhängig

** Je nach Modell unterschiedlich

1. Heben Sie den Verschluss der Staubbeutelabdeckung nach oben, um die Staubbeutelabdeckung zu öffnen und den Beutel zu entfernen. [12,13] Den vollen Staubbeutel vorsichtig entsorgen. [14]
2. Neuen Staubbeutel wie darauf abgebildet falten und mit der Manschette in den Beutelhalter einsetzen. [13]
3. Die Staubbeutelabdeckung schließen.

WARNUNG: Die Staubbeutelabdeckung lässt sich nicht schließen, wenn der Staubbeutel bzw. der Staubbeutelhalter nicht oder nicht korrekt eingesetzt sind. Stellen Sie immer, wenn Sie die Staubbeutelabdeckung schließen, sicher, dass der Staubbeutel eingesetzt ist.

ACHTUNG: Die Staubbeutelfüllanzeige erscheint auch rot (**D oder H1**)**, wenn eine Verstopfung aufgetreten ist. Siehe dazu "Verstopfung des Saugtrakts beheben".

Reinigung der Filter

Bitte waschen Sie für eine optimale Leistung Ihres Staubsaugers die Filter spätestens nach jedem fünften Wechsel des Staubbeutels gründlich aus.

Reinigung des Vormotorfilters:

1. Heben Sie die Verriegelung der Staubbeutelabdeckung an und entfernen den Beutel. [12,13]
2. Nehmen Sie die Vormotorfilterhalterung vom Gerät ab. [15]
3. Nehmen Sie den Filter vom Vormotorfilterrahmen ab. [16]
4. Waschen Sie den Vormotorfilter und den Vormotorfilterrahmen mit handwarmem Wasser und lassen Sie sie vollständig trocken, bevor Sie beide wieder in den Staubsauger einsetzen. [19,20]

Reinigung des Abluftfilters

1. Entfernen Sie den Abluftfilter, indem Sie die Abdeckung des Abluftfilters entriegeln und das Abluftfilterpaket herausnehmen. [17,18]
2. Waschen Sie den Abluftfilter mit handwarmem Wasser und lassen Sie ihn vollständig trocknen, bevor Sie ihn wieder in den Staubsauger einsetzen. [19,20]

Achtung: Verwenden Sie kein heißes Wasser und keine Reinigungsmittel. Sollte einer der Filter beschädigt sein, bitte nur gegen einen Hoover-Originalfilter austauschen. Versuchen Sie nicht das Gerät ohne eingesetzten Staubbeutel oder Filter in Betrieb zu nehmen.

Reinigung des Permanentstaubbeutels** (*Nur in bestimmten Modellen)

Um die optimale Leistung zu erzielen, waschen Sie den Permanentstaubbeutel spätestens nach jedem fünften Leeren gründlich aus. Entleeren Sie den Inhalt des Staubbeutels in einen Abfallbehälter, waschen Sie den Staubbeutel mit handwarmem Wasser aus, entfernen Sie überschüssiges Wasser vom dem Filter und lassen ihn gründlich trocknen, bevor Sie ihn wieder verwenden.

Siehe „Verstopfung des Saugtraktes beheben“

Im Falle, dass die Staubbeutelfüllanzeige rot* erscheint (**D**) oder ununterbrochen leuchtet* (**H1**):

1. Prüfen, ob der Beutel voll ist. Wenn ja siehe "Auswechseln des Staubbeutels".
2. Ist der Staubbeutel nicht voll:
 - A. Müssen die Filter gereinigt werden? Falls ja, siehe „Reinigung der Filter“.
 - B. Prüfen Sie, ob der Saugtrakt an einer anderen Stelle verstopft ist.
 - Entfernen Sie Verstopfungen im Teleskoprohr oder im Saugschlauch mit einer Schnur oder Stab.

Achtung - Die Staubbeutelfüllanzeige erscheint weiterhin rot* oder leuchtet ununterbrochen, wenn der Staubsauger mit vollem Staubbeutel, einer vorhandenen Verstopfung oder die verschmutzten Filter benutzt wird. Wird der Staubsauger über längere Zeit mit leuchtender Staubbeutelfüllanzeige benutzt, schaltet ein Schutzschalter den Staubsauger automatisch ab, um ihn vor Überhitzung zu schützen. Die Staubbeutelfüllanzeige schaltet sich nach dem Ausschalten des Staubsaugers aus, um anzuzeigen, dass der Überhitzungsschutz aktiviert ist. In diesem Fall das Gerät ausschalten, den Netzstecker ziehen und den Fehler beheben. Der Überhitzungsschutz schaltet sich nach ca. 30 Minuten automatisch aus.

PRÜFLISTE ZUR FEHLERSUCHE

Bitte prüfen Sie zunächst die einzelnen Punkte dieser Prüfliste, bevor Sie sich bei einem Problem an Ihre zuständige Hoover-Kundendienststelle wenden.

- Ist die Stromversorgung in Ordnung? Bitte überprüfen Sie diese mit einem anderen elektrischen Gerät.
- Ist der Staubbeutel voll? Siehe „Wartung des Staubsaugers“.
- Ist der Filter blockiert? Siehe „Reinigung der Filter“.
- Ist der Saugschlauch oder die Düse verstopft? Siehe „Verstopfung des Saugtraktes beheben“.
- Ist der Staubsauger überhitzt? Falls ja, dauert es ca. 30 Minuten, bis der Überhitzungsschutz sich automatisch abschaltet.

WICHTIGE INFORMATIONEN

Hoover Ersatzteile und Verbrauchsmaterial

Verwenden Sie stets Originalersatzteile von Hoover. Diese sind über den Hoover-Kundendienst erhältlich. Geben Sie bei der Bestellung von Ersatzteilen bitte stets die komplette 16stellige Artikelnummer (Typenplakette auf der Rückseite des Gerätes) Ihres Gerätemodells an.

Hoover-Kundendienst

Zur Wartung oder Reparatur Ihres Produktes wenden Sie sich bitte an Ihre zuständige Hoover-Kundendienststelle.

Qualität

Die Hoover-Werke wurden unabhängig voneinander jeweils einer Qualitätsprüfung unterzogen. Unsere Produkte werden nach einem Qualitätsstandard hergestellt, der die Anforderungen von ISO 9001 erfüllt.

Garantieerklärung

Die Garantiebestimmungen für dieses Gerät entsprechen den Richtlinien des Landes, in dem Sie das Gerät erworben haben. Weitere Einzelheiten dazu erhalten Sie vom Händler, bei dem Sie das Gerät erworben haben oder aus dem roten Garantieheft, das der Verpackung beiliegt. Bitte bewahren Sie den Kaufbeleg sorgfältig auf, denn er wird für eventuell auftretende Garantieansprüche benötigt.

Änderungen vorbehalten.

ISTRUZIONI PER UN USO SICURO

Questo apparecchio deve essere utilizzato esclusivamente in ambito domestico per interventi di pulizia, secondo le istruzioni riportate nel presente documento. Accertarsi di aver compreso le istruzioni prima di mettere in funzione l'apparecchio.

Non lasciare l'apparecchio collegato alla corrente. Prima di procedere alla pulizia dell'apparecchiatura o di effettuare qualsiasi operazione di manutenzione, spegnere sempre l'apparecchio e scollegare la spina.

Questo elettrodomestico non è destinato a essere utilizzato da persone dalle ridotte capacità fisiche, sensoriali o mentali (bambini inclusi), senza una adeguata assistenza o controllo da parte di una persona adulta responsabile della loro sicurezza. Controllare che i bambini non giochino con l'apparecchio. Pulizia e manutenzione non possono essere eseguite da bambini senza sorveglianza da parte di una persona responsabile.

Se il cavo di alimentazione è danneggiato, interrompere immediatamente l'utilizzo dell'apparecchio. Per evitare pericoli, il cavo di alimentazione dovrà essere sostituito da un tecnico del servizio assistenza autorizzato HOOVER.

Tenere le mani, i piedi, i capi di abbigliamento non attillati e i capelli lontani dalle spazzole rotanti.

Utilizzare solo accessori o parti di consumo e di ricambio consigliati o forniti da HOOVER.

Elettricità statica: Alcuni tappeti possono produrre un piccolo accumulo di elettricità statica. Le cariche di elettricità statica non sono pericolose per la salute.

Non utilizzare l'apparecchio all'aperto, su superfici bagnate o per aspirare liquidi.

Non aspirare oggetti solidi o appuntiti, fiammiferi, ceneri calde, mozziconi di sigaretta o simili.

Non vaporizzare o aspirare liquidi infiammabili, detergenti, aerosol o i loro vapori.

Non calpestare il cavo di alimentazione durante l'utilizzo dell'apparecchio o scollegare la spina dalla presa tirando il cavo di alimentazione.

Non continuare a utilizzare l'apparecchio in caso di presunto guasto.

Assistenza HOOVER: Per garantire un funzionamento sempre sicuro ed efficiente dell'apparecchiatura, si consiglia di fare eseguire eventuali interventi di assistenza o di riparazione dai tecnici del servizio assistenza autorizzato HOOVER.

Non calpestare il cavo di alimentazione o avvolgerlo intorno alle braccia o alle gambe mentre si usa l'apparecchio.

Non utilizzare l'apparecchio per l'igiene della persona o degli animali.

Non collocare l'apparecchio in una posizione più bassa rispetto alla propria quando si puliscono delle scale.

Ambiente:

Il simbolo apposto sul prodotto indica che lo stesso non può essere smaltito come i normali rifiuti domestici, bensì deve essere portato al punto di raccolta o al centro di riciclaggio delle apparecchiature elettriche ed elettroniche più vicino. Lo smaltimento deve essere eseguito in conformità alle normative locali vigenti per la salvaguardia dell'ambiente e lo smaltimento dei rifiuti. Per ulteriori informazioni sul trattamento, il recupero e il riciclaggio di questo prodotto, contattare l'unità territoriale competente per il servizio di smaltimento o il negozio in cui il prodotto è stato acquistato.



CE Questo prodotto è conforme alle Direttive Europee 2014/35/EU, 2014/30/EU e 2011/65/EU.

CANDY HOOVER GROUP S.r.l. Via Privata Eden Fumagalli, 20861 Brugherio (MB) Italy

DESCRIZIONE DELL'APPARECCHIO

- A. Sportello accessori
- B. Apparecchio principale
- C. Sportello del sacco
- D. Indicatore meccanico di controllo sacco pieno*
- E. Pulsante a pedale Accensione/Spengimento
- F. Coperchio del filtro in uscita
- G. Pedale di riavvolgimento del cavo
- H. cursore controllo potenza variabile**
 - H1. LED Screen Display con indicatore controllo potenza variabile** e Led controllo sacco pieno*
- I. Maniglia per il trasporto
- J. Levetta sblocco sportello sacco raccogli-polvere
- K. Tubo flessibile
- L. Impugnatura tubo**
- M. Regolatore forza aspirante*
- N. Tubo telescopico**
 - Na. Levetta tubo telescopico*
 - Nb. Dispositivo di controllo del tubo telescopico**
- O. Spazzola per tappeti e pavimenti **(Gp)****
 - O1. Spazzola per tappeti **(Ca)***
 - O2. Spazzola per pavimenti duri **(Hf)***
- P. cursore spazzola tappeti e pavimenti*
- Q. Selettore tipo pavimento*
- R. Levetta spazzola tappeti e pavimenti*
- Sa. Filtro Pre-Motore
- Sb. Telaio del filtro pre-motore
- T. Filtro in uscita
- U. Portasacco
- V. Sacco
- W. Set accessori
 - W1. Bocchetta per fessure
 - W2. Bocchetta tutti gli usi
 - W3. Spazzola a pennello
- X. Mini turbospazzola per rimuovere i peli di animali domestici*
- Y. Mini turbospazzola per rimuovere gli allergeni*
- Z. Spazzola Parquet*

MONTAGGIO DELL'APPARECCHIO

Disimballare tutti i componenti.

1. Collegare il tubo flessibile al corpo principale dell'apparecchio, assicurandosi che si agganci e si blocchi in posizione. Per disinserire il tubo, è sufficiente premere le due levette all'estremità del tubo flessibile e tirare. **[1]**
2. Collegare l'impugnatura all'estremità superiore del tubo. **[2]**

*Solo su alcuni modelli ** Può variare secondo il modello

3. Collegare l'estremità inferiore del tubo alla spazzola** per tappeti e pavimenti o, se necessario, agli accessori. [3]

UTILIZZO DELL'APPARECCHIO

1. Estrarre il cavo di alimentazione e inserirlo in una presa di corrente. Non tirare il cavo oltre l'indicatore rosso. [6]
2. Regolare il tubo telescopico all'altezza desiderata spostando il dispositivo di controllo del tubo telescopico** e sollevando o abbassando il tubo fino a trovare la posizione di pulizia più confortevole. [5]
3. Dopo aver collegato l'estremità inferiore del tubo telescopico alla spazzola** per tappeti e pavimenti o, se necessario, agli accessori, premere il pedale sulla spazzola* per selezionare la modalità di pulizia ideale per il tipo di pavimento.

Pavimento – Le setole si abbassano per proteggere il pavimento.

Tappeto/moquette – Le spazzole si sollevano per garantire una pulizia più in profondità.

Spazzola per tappeti e pavimenti**: [4]

- **Pulizia pavimentazioni dure:** Premere il pedale sulla spazzola in modalità "Pavimenti Duri" e selezionare con il cursore sulla spazzola la modalità "TUTTI I PAVIMENTI". In questa modalità spazzole, ruote e spatole tergitricristallo vengono abbassate per proteggere i pavimenti duri. [4a]
- **Pulizia standard per tappeti e moquette:** Premere il pedale sulla spazzola in modalità "Tappeti" e selezionare con il cursore sulla spazzola la modalità "TUTTI I PAVIMENTI". In questa modalità spazzole e spatole tergitricristallo vengono sollevate, mentre le ruote sono abbassate per facilitare il movimento su queste superfici. [4b]
- **Pulizia profonda per tappeti:** Premere il pedale sulla spazzola in modalità "Tappeti" e selezionare con il cursore sulla spazzola la modalità "PULIZIA PROFONDA TAPPETI". In questa modalità spazzole, ruote e spatole tergitricristallo vengono sollevate per pulire a fondo il tappeto. [4c]

ATTENZIONE: Per evitare graffiature a pavimenti in legno prestare attenzione e non posizionare il pedale in modalità "Pavimenti duri" e il cursore in modalità "PULIZIA PROFONDA TAPPETI".

4. Accendere l'apparecchio premendo il pulsante a pedale di accensione/spegnimento sul corpo principale dell'aspirapolvere. [7]
5. Regolare il livello di potenza premendo sul display** [8] i pulsanti di controllo potenza variabile o facendo scorrere il cursore di controllo della potenza variabile**. [9]
6. Regolare il regolatore di forza aspirante sul livello desiderato. [10]
7. Dopo l'uso, spegnere l'apparecchio premendo il pulsante a pedale di accensione/spegnimento. Scollegare ed estrarre nuovamente il cavo di alimentazione per riavvolgerlo nell'apparecchio.
8. Stazionamento e parcheggio - È possibile parcheggiare il tubo temporaneamente durante l'uso, oppure riporlo quando l'apparecchio non viene utilizzato. [11]

ACCESSORI

Per ottenere prestazioni ottimali ed efficienza energetica^{#1}, è consigliato usare le spazzole appropriate per le principali operazioni di pulizia. Queste spazzole sono indicate nel diagramma con le lettere **GP**, **HF** o **CA**.

La spazzola di tipo **GP** è adatta per pulire sia tappeti che pavimenti duri.

La spazzola di tipo **HF** è adatta solo per la pulizia dei pavimenti duri.

La spazzola di tipo **CA** è adatta solo per la pulizia dei tappeti.

Le altre spazzole sono accessorie per operazioni di pulizia speciale e sono raccomandate solo per usi occasionali.

È importante notare che questo aspirapolvere è provvisto di Etichetta Energetica conformemente alla Normativa Europea (EU) 665/2013.

Se l'etichetta riporta a sinistra un cerchio rosso di divieto che ricopre il simbolo del tappeto, significa che l'aspirapolvere non è adatto per la pulizia dei tappeti.

Se l'etichetta riporta a destra un cerchio rosso di divieto che ricopre il simbolo di pavimenti duri, significa che l'aspirapolvere non è adatto per la pulizia dei pavimenti duri.

^{#1} **NOTA:** Capacità di raccolta della polvere sui tappeti, capacità di raccolta della polvere sui pavimenti duri ed efficienza energetica conformi alle Normative della Commissione (EU) 665/2013 e (EU) 666/2013.

La bocchetta per fessure, la bocchetta per tutti gli usi e la spazzola a pennello sono riposte nell'apparecchio sotto lo sportello accessori.

Tutti gli accessori possono essere inseriti nell'impugnatura o all'estremità del tubo telescopico.

Set accessori :

Bocchetta per fessure – Per angoli e punti difficili da raggiungere. [w1]

Bocchetta tutti gli usi – Per imbottiti, divani e tessuti. [w2]

Spazzola a pennello – Per librerie, cornici, tastiere e altre superfici delicate. [W3]

Spazzola Parquet* – Per parquet e pavimenti delicati. [Z]

Mini turbospazzola per rimuovere i peli di animali domestici* - utilizzare la mini turbospazzola per la pulizia profonda di superfici tessili e imbottiti e per altre aree difficili. Particolarmente adatta per rimuovere i peli degli animali domestici. [X]

Mini turbospazzola per rimuovere gli allergeni* – Utilizzare la mini turbospazzola per la pulizia profonda di superfici tessili, imbottiti e altre aree difficili da pulire in cui si annidano acari e batteri. [Y]

IMPORTANTE: Non utilizzare le mini turbo spazzole su tappeti a frange, pellicce o moquette con pelo di oltre 15 mm. Non tenere ferma la spazzola mentre è in rotazione.

MANUTENZIONE DELL'APPARECCHIO

Per i modelli dotati di indicatore LED controllo sacco pieno* (**vedi H1**), sia il sacco pieno, sia le ostruzioni, sono segnalati da una luce rossa sul display.

Per i modelli dotati dell'altro tipo di indicatore controllo sacco pieno* (**vedi D**), il dispositivo diventa di colore rosso quando il sacco è pieno o c'è un' ostruzione.

Sostituzione del sacco raccogli-polvere

Se l'indicatore di controllo sacco pieno sullo sportello* del sacco (**vedi D**), o sul display* (**vedi H1**) diventa di colore rosso, si consiglia di controllare il sacco e se necessario di sostituirlo.

1. Sollevare la levetta di sblocco sportello del sacco per aprirlo e rimuovere il sacco. [12,13] Il sacco pieno dovrà essere smaltito con cura e secondo le norme vigenti. [14]

*Solo su alcuni modelli ** Può variare secondo il modello

- Inserire un nuovo sacco come mostrato in figura e montare il collo del sacco nel portasacco. [13]
- Chiudere lo sportello del sacco raccogli-polvere.

ATTENZIONE: Lo sportello NON si chiuderà, finché il sacco raccogli-polvere e / o il portasacco non verranno riassemblati nell'apparecchio. Quando si chiude lo sportello, assicurarsi sempre che il sacco sia inserito.

NOTA: L'indicatore di controllo del sacco diventa di colore rosso (**D or H1**)** anche per segnalare un'ostruzione. In questo caso, vedere la sezione "Rimozione di un'ostruzione dal Sistema".

Pulitura dei filtri

Per mantenere prestazioni ottimali nel tempo, consigliamo di lavare i filtri ogni 5 sostituzioni del sacco.

Pulitura del filtro pre-motore:

- Sollevare la levetta di sblocco sportello per aprirlo e rimuovere il sacco. [12,13]
- Rimuovere il telaio filtro pre-motore dall'apparecchio. [15]
- Rimuovere il filtro dal telaio filtro pre-motore. [16]
- Lavare in acqua tiepida il filtro pre-motore e il suo telaio, poi lasciare che si asciugano completamente prima di reinserirli nell'apparecchio. [19,20]

Pulitura del filtro in uscita

- Per rimuovere il filtro in uscita, aprire il coperchio dello stesso e togliere il gruppo filtro. [17,18]
- Lavare in acqua tiepida il gruppo filtro in uscita, poi lasciare che si asciugano completamente prima di reinserirlo nell'apparecchio. [19,20]

Nota: Non utilizzare acqua bollente o detersivi. Se accidentalmente i filtri vengono danneggiati, sostituirli con ricambi originali Hoover. Non tentare di utilizzare l'apparecchio senza sacco o senza filtri.

Pulitura del sacco raccogli-polvere permanente* (*Solo in alcuni modelli)

Per mantenere prestazioni ottimali nel tempo, consigliamo di lavare il sacco permanente in stoffa ogni 5 riempimenti del sacco. Vuotare il contenuto del sacco in un apposito contenitore per rifiuti, lavarlo con acqua calda, rimuovere l'acqua in eccesso e lasciarlo asciugare completamente prima di ricollocarlo.

Rimozione di un'ostruzione dal sistema

Se l'indicatore di controllo del sacco diventa di colore rosso* (**D**) o rimane acceso* (**H1**):

- Controllare se il sacco raccogli-polvere è pieno. Vedere la sezione "Sostituzione del sacco raccogli-polvere".
- Se non è pieno, controllare se:
 - Potrebbe essere necessario pulire i filtri. In questo caso, vedere la sezione "Pulizia del filtro".
 - Controllare che non vi siano ostruzioni nel sistema.

-Utilizzare un cavo o un bastoncino per rimuovere eventuali ostruzioni dal tubo telescopico o dal tubo flessibile.

Avvertenza - L'indicatore di controllo del sacco rimarrà di colore rosso* o acceso* se l'apparecchio viene utilizzato con il sacco pieno, se è presente un'ostruzione o se i filtri sono sporchi. Se l'apparecchio viene utilizzato per un periodo di tempo prolungato con l'indicatore di controllo del sacco illuminato, la funzione di arresto termico spegnerà l'apparecchio per impedire che si verifichi un surriscaldamento. Una volta spento l'apparecchio, l'indicatore di controllo del sacco si spegnerà per segnalare che è stato attivato l'arresto termico. In questi casi, spegnere l'apparecchio, scollegare la spina e risolvere il problema. Occorreranno circa 30 minuti per il ripristino automatico.

CHECKLIST UTENTE

In caso di problemi, completare questa semplice checklist utente prima di chiamare il centro assistenza Hoover.

- La presa elettrica a cui è collegato l'apparecchio è funzionante? Controllare collegando un altro elettrodomestico.
- Il sacco raccogli-polvere è pieno? Vedere "Manutenzione dell'apparecchio".
- Il filtro è ostruito? Vedere la sezione "Pulizia del filtro".
- Il tubo flessibile o la bocchetta sono ostruiti? Vedere "Rimozione di un'ostruzione dal sistema".
- L'aspirapolvere si è surriscaldato? In questo caso, il reset automatico richiede circa 30 minuti.

INFORMAZIONI IMPORTANTI

Parti di ricambio e di consumo Hoover

Utilizzare sempre parti di ricambio originali Hoover, che è possibile acquistare dal distributore locale Hoover o direttamente sul sito internet Hoover. Quando si ordinano delle parti di ricambio, ricordarsi sempre di fornire il numero di modello dell'apparecchio utilizzato.

Assistenza Hoover

Per richiedere assistenza in qualsiasi momento, contattare il centro assistenza Hoover più vicino.

Qualità

La qualità degli stabilimenti Hoover è stata sottoposta a valutazione indipendente. I nostri prodotti vengono realizzati mediante un sistema di qualità che soddisfa i requisiti ISO 9001.

Regolamento per la garanzia

Le condizioni di garanzia relative a questo apparecchio sono definite dal rappresentante Hoover nel Paese di vendita. Per conoscere in dettaglio le condizioni, rivolgersi al distributore Hoover presso il quale l'apparecchio è stato acquistato. Per ogni contestazione ai sensi dei termini della garanzia, è necessario mostrare la fattura o un documento di acquisto equipollente.

Queste condizioni potrebbero venire modificate senza obbligo di preavviso.