


# Latitude 7320 Detachable

## Setup and Specifications

## Hinweise, Vorsichtshinweise und Warnungen

 **ANMERKUNG:** Eine ANMERKUNG macht auf wichtige Informationen aufmerksam, mit denen Sie Ihr Produkt besser einsetzen können.

 **VORSICHT:** Ein VORSICHTSHINWEIS warnt vor möglichen Beschädigungen der Hardware oder vor Datenverlust und zeigt, wie diese vermieden werden können.

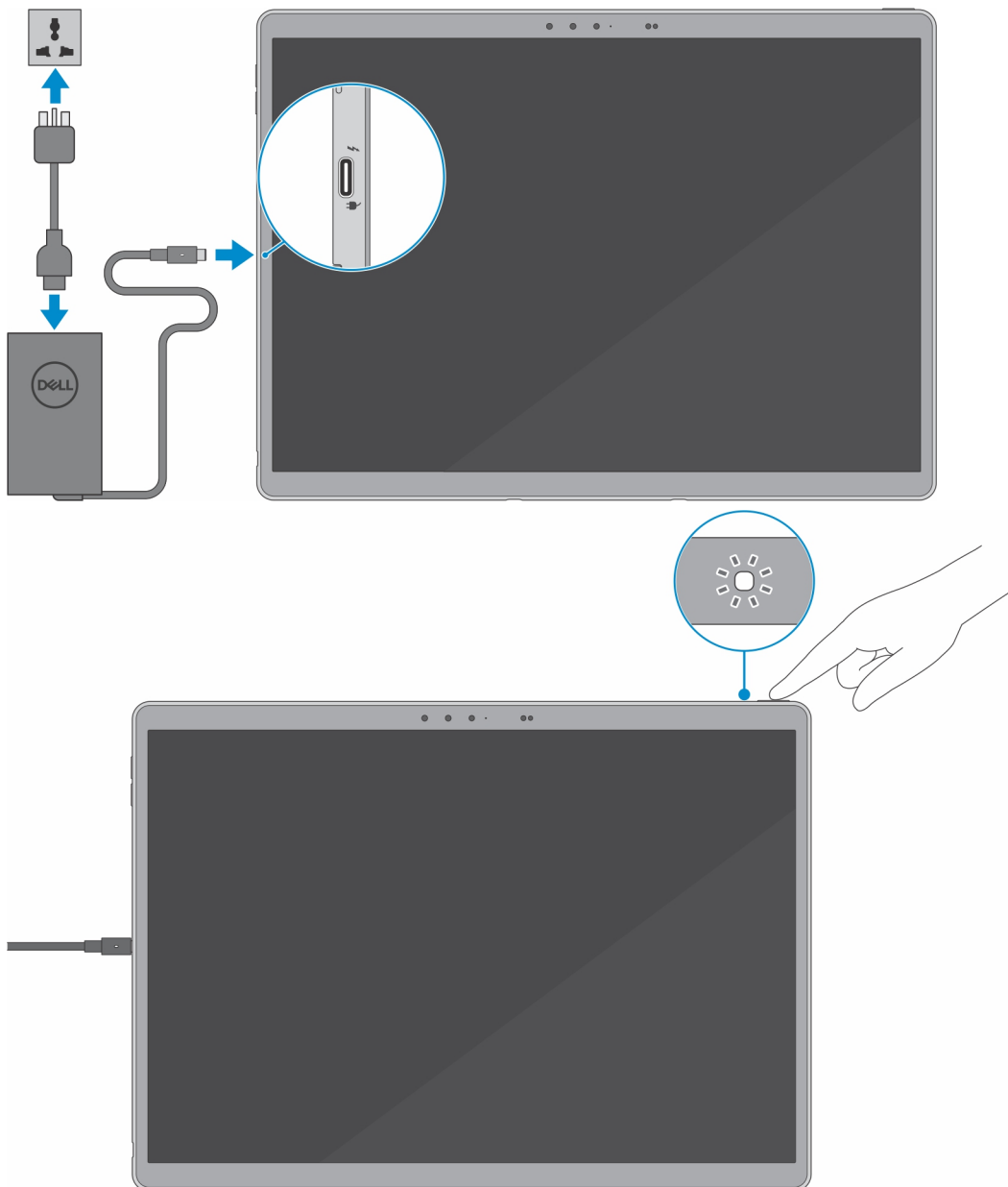
 **WARNUNG:** Mit WARNUNG wird auf eine potenziell gefährliche Situation hingewiesen, die zu Sachschäden, Verletzungen oder zum Tod führen kann.

<b>Chapter 1: Set up your Latitude 7320 Detachable.....</b>	<b>4</b>
<b>Chapter 2: Ansichten von Latitude 9420.....</b>	<b>7</b>
Rechts.....	7
Links.....	7
Display.....	8
Rückseite.....	9
Top.....	9
Unten.....	10
<b>Chapter 3: Tastenkombinationen.....</b>	<b>11</b>
LED für Akkuladestand und Akkustatus.....	11
<b>Chapter 4: Technische Daten des Latitude 7320 Detachable.....</b>	<b>13</b>
Abmessungen und Gewicht.....	13
Prozessor.....	14
Chipsatz.....	14
Betriebssystem.....	14
Speicher.....	14
Externe Ports.....	15
Wireless-Modul.....	15
WWAN-Modul.....	16
Audio.....	16
Bei Lagerung.....	17
Tastatur.....	17
Kamera.....	18
Netzadapter.....	18
Batterie.....	19
Display.....	20
Fingerabdruck-Lesegerät.....	20
GPU – Integriert.....	21
Computerumgebung.....	21
Sensor und Steuerung.....	21
Sensor- und Steuerungsspezifikationen.....	22
<b>Chapter 5: Dell Low Blue Light-Anzeige.....</b>	<b>23</b>
<b>Chapter 6: Hilfe erhalten und Kontaktaufnahme mit Dell.....</b>	<b>24</b>

# Set up your Latitude 7320 Detachable

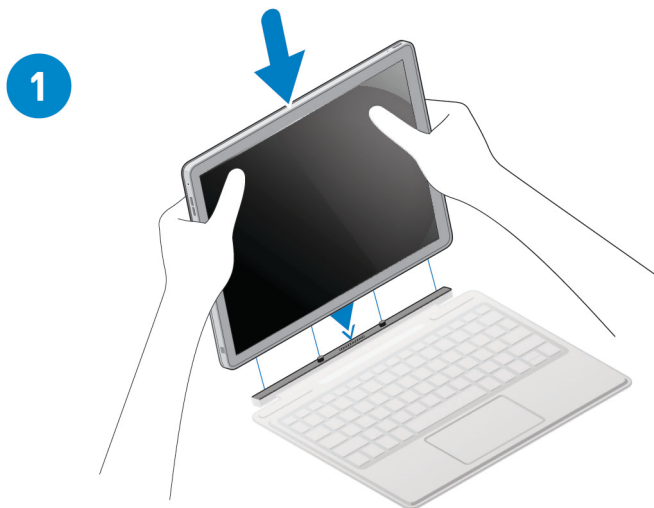
**NOTE:** The images in this document may differ from your computer depending on the configuration you ordered.

1. Connect the power adapter and press the power button.

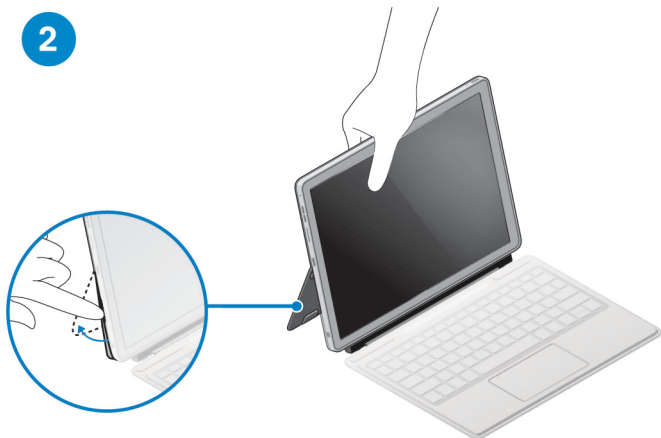


**NOTE:** The battery may go into power-saving mode during shipment to conserve charge on the battery. Ensure that the power adapter is connected to your computer when it is turned on for the first time.

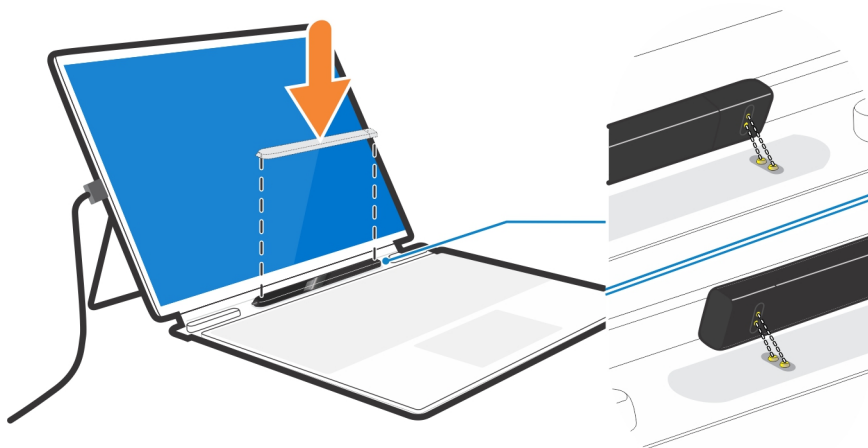
2. Connect the Latitude 7320 Detachable keyboard and deploy the kick stand.
  - a. Align the docking connectors on the Latitude 7320 Detachable, with the connectors on the Latitude 7320 Detachable keyboard.



- b. Dock the Latitude 7320 Detachable to the Latitude 7320 Detachable keyboard.
- Using your finger tips, deploy the kick stand from the recess on the computer.



3. Align the Latitude 7320 Detachable Active pen charging pins with the charging pins on the Latitude 7320 Detachable keyboard and dock it in the cradle.




**i** **NOTE:** The charging time for the Latitude 7320 Detachable Active pen is 30 seconds.

4. Finish Windows setup.

Follow the on-screen instructions to complete the setup. When setting up, Dell recommends that you:





- Connect to a network for Windows updates.

 **NOTE:** If connecting to a secured wireless network, enter the password for the wireless network access when prompted.

- If connected to the Internet, sign in with or create a Microsoft account. If not connected to the Internet, create an offline account.
- On the **Support and Protection** screen, enter your contact details.

5. Locate and use Dell apps from the Windows Start menu—Recommended.

**Table 1. Locate Dell apps**

Resources	Description
	<p><b>SupportAssist</b></p> <p>Proactively checks the health of your computer’s hardware and software. The SupportAssist OS Recovery tool troubleshoots issues with the operating system. For more information, see the SupportAssist documentation at <a href="http://www.dell.com/support">www.dell.com/support</a>.</p> <p> <b>NOTE:</b> In SupportAssist, click the warranty expiry date to renew or upgrade your warranty.</p>
	<p><b>Dell Update</b></p> <p>Updates your computer with critical fixes and latest device drivers as they become available. For more information about using Dell Update, see the knowledge base article <a href="#">SLN305843</a> at <a href="http://www.dell.com/support">www.dell.com/support</a>.</p>
	<p><b>Dell Digital Delivery</b></p> <p>Download software applications, which are purchased but not pre-installed on your computer. For more information about using Dell Digital Delivery, see the knowledge base article <a href="#">153764</a> at <a href="http://www.dell.com/support">www.dell.com/support</a>.</p>

# Ansichten von Latitude 9420

## Themen:

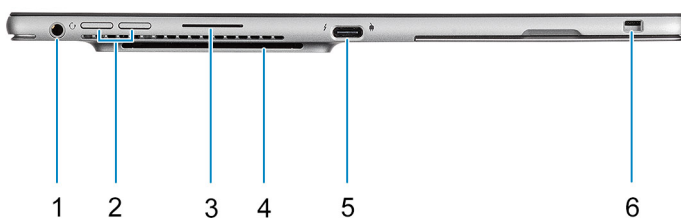
- Rechts
- Links
- Display
- Rückseite
- Top
- Unten

## Rechts



1. USB4 Typ-C-Anschlüsse mit Thunderbolt4/PowerDelivery/DisplayPort
2. Lautsprecher
3. Micro-SIM-Kartensteckplatz

## Links



- |   |   |
|---|---|
| 1. Kopfhörer-/Mikrofonkombibuchse                                   | 2. Lauter/Leiser-Taste  |
| 3. Lautsprecher   | 4. Kontaktloser/Kontaktgebundener Smart Card-Leser (optional) |
| 5. USB4 Typ-C-Anschlüsse mit Thunderbolt4/PowerDelivery/DisplayPort | 6. Vorrichtung für Wedge-Sicherheitsschloss                   |

## Display



- |                         |  |
|-------------------------|--|
| 1. Umgebungslichtsensor | 2. IR-Emitter                                    |
| 3. IR/RGB-Kamera        | 4. Kamerastatus-LED an der Vorderseite/Rückseite |
| 5. Näherungssensor      | 6. LCD-Bildschirm                                |

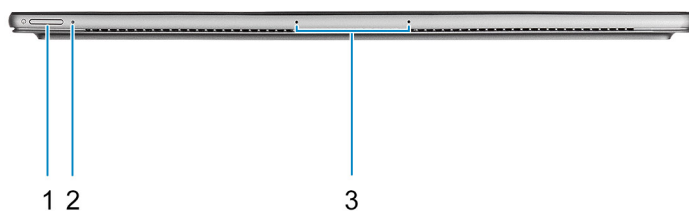


## Rückseite



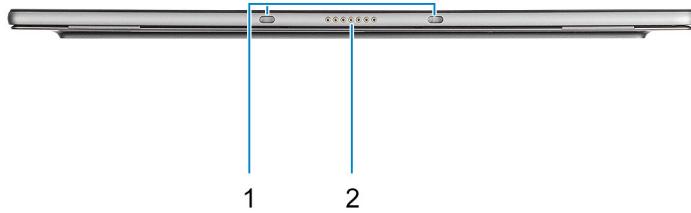
- 1. Fingerabdruckleser
- 2. NFC-Lesegerät
- 3. Hintere RGB-Kamera
- 4. Ständer

## Top



- 1. Power button
- 2. Battery status/Diagnostics LED
- 3. Microphone

# Unten



1. Tastatur-Dockingmagnete
2. Pogo-Anschluss

# Tastenkombinationen

**ANMERKUNG:** Die Tastaturzeichen können je nach Tastatursprachkonfiguration variieren. Die in Tastenkombinationen verwendeten Tasten bleiben in allen Sprachkonfigurationen gleich.

**Tabelle 2. Liste der Tastenkombinationen**

Tasten	Primäre Funktionsweise	Sekundäre Funktionsweise (Fn + Taste)
Fn + Esc	Escape	Fn-Tastensperre umschalten
Fn + F1	Audio stumm stellen	F1-Funktionsweise
Fn + F2	Lautstärke reduzieren	F2-Funktionsweise
Fn + F3	Lautstärke erhöhen	F3-Funktionsweise
Fn + F4	Mikrofon stummschalten	F4-Funktionsweise
Fn + F5	Tastaturhintergrundbeleuchtung <b>ANMERKUNG:</b> Gilt nicht für Tastaturen ohne Hintergrundbeleuchtung.	F5-Funktionsweise
Fn + F6	Verringerung der Bildschirmhelligkeit	F6-Funktionsweise
Fn + F7	Erhöhung der Bildschirmhelligkeit	F7-Funktionsweise
Fn + F8	Auf externe Anzeige umschalten	F8-Funktionsweise
Fn + F9	Kamera deaktivieren	F9-Funktionsweise
Fn + F10	Druck	F10-Funktionsweise
Fn + F11	Startseite	F11-Funktionsweise
Fn + F12	Ende	F12-Funktionsweise
Fn + Strg rechts	Imitiert Klick mit der rechten Maustaste	--

## Themen:

- [LED für Akkuladestand und Akkustatus](#)

## LED für Akkuladestand und Akkustatus

**Tabelle 3. LED-Anzeige für Akkuladestand und Akkustatus**

Stromquelle	LED-Funktionsweise	Energiezustand des Systems	Akkuladestand
AC Adapter	Off (Aus)	S0–S5	Vollständig geladen
AC Adapter	Stetig weiß leuchtend	S0–S5	< vollständig geladen

**Tabelle 3. LED-Anzeige für Akkuladestand und Akkustatus**

<b>Stromquelle</b>	<b>LED-Funktionsweise</b>	<b>Energiezustand des Systems</b>	<b>Akkuladestand</b>
Batterie	Off (Aus)	S0–S5	11–100 %
Batterie	Leuchtet stetig gelb (590+/-3 nm)	S0–S5	< 10 %

- S0 (Ein): Das System ist eingeschaltet.
- S4 (Standby): Das System verbraucht im Vergleich zu allen anderen Ruhezuständen am wenigsten Energie. Das System befindet sich fast im ausgeschalteten Zustand und erwartet Erhaltungsenergie. Die Kontextdaten werden auf die Festplatte geschrieben.
- S5 (Aus): Das System ist heruntergefahren.

# Technische Daten des Latitude 7320 Detachable


## Themen:

- Abmessungen und Gewicht
- Prozessor
- Chipsatz
- Betriebssystem
- Speicher
- Externe Ports
- Wireless-Modul
- WWAN-Modul
- Audio
- Bei Lagerung
- Tastatur
- Kamera
- Netzadapter
- Batterie
- Display
- Fingerabdruck-Lesegerät
- GPU – Integriert
- Computerumgebung
- Sensor und Steuerung
- Sensor- und Steuerungsspezifikationen

## Abmessungen und Gewicht

In der folgende Tabelle sind Höhe, Breite, Tiefe und Gewicht des Latitude 7320 Detachable-Systems aufgeführt.

**Tabelle 4. Abmessungen und Gewicht**

Beschreibung	Werte
Höhe:	
Höhe Vorderseite	8.44 mm (0.33 in.)
Höhe Rückseite	8.44 mm (0.33 in.)
Breite	288.42 mm (11.35 in.)
Tiefe	207.90 mm (8.18 in.)
Gewicht (Minimum)	0.789 kg (1.7 lb)
	 <b>ANMERKUNG:</b> Das Gewicht des Computers variiert je nach bestellter Konfiguration und Fertigungsunterschieden.

# Prozessor

In der folgenden Tabelle sind die Details der von Ihrem Latitude 7320 Detachable-System unterstützten Prozessoren aufgeführt.

**Tabelle 5. Prozessor**

Beschreibung	Option 1	Option 2	Option 3	Option 4
Prozessortyp	11 <sup>th</sup> Generation Intel Core i3-1110G4	11 <sup>th</sup> Generation Intel Core i5-1130G7	11 <sup>th</sup> Generation Intel Core i5-1140G7	11 <sup>th</sup> Generation Intel Core i7-1180G7
Wattleistung des Prozessors	11 W	12 W	12 W	12 W
Anzahl der Prozessor-Cores	2	4	4	4
Anzahl der Prozessor-Threads	4	8	8	8
Prozessorgeschwindigkeit	1.80 GHz to 3.90 GHz	1.10 GHz to 4.00 GHz	1.10 GHz to 4.20 GHz	1.30 GHz to 4.60 GHz
Prozessorcache	6 MB	8 MB	8 MB	12 MB
Integrierte Grafikkarte	Intel UHD Graphics	Intel Iris X <sup>e</sup> Graphics	Intel Iris X <sup>e</sup> Graphics	Intel Iris X <sup>e</sup> Graphics

# Chipsatz

In der folgenden Tabelle sind die Details des von Ihrem Latitude 7320 Detachable-System unterstützten Chipsatzes aufgeführt.

**Tabelle 6. Chipsatz**

Beschreibung	Werte
Chipsatz	Intel
Prozessor	11 <sup>th</sup> Generation Intel Core i3/i5/i7
DRAM-Busbreite	64-bit
Flash-EEPROM	NA
PCIe-Bus	Up to Gen4

# Betriebssystem

Das Latitude 7320 Detachable-System unterstützt die folgenden Betriebssysteme:

- Windows 10 Home (64-bit)
- Windows 10 Professional (64-bit)

# Speicher

Die folgende Tabelle enthält die technischen Daten des Speichers für das Latitude 7320 Detachable-System.

**Tabelle 7. Arbeitsspeicher**

**Tabelle 7. Arbeitsspeicher**

Beschreibung	Werte
Speichersteckplätze	onboard
Speichertyp	LPDDR4x
Speichergeschwindigkeit	4267 MHz
Maximale Speicherkonfiguration	16 GB
Minimale Speicherkonfiguration	4 GB
Speichergroße pro Steckplatz	4 GB, 8 GB, 16 GB
Unterstützte Speicherkonfigurationen	<ul style="list-style-type: none"> <li>• 4 GB</li> <li>• 8 GB</li> <li>• 16 GB</li> </ul>

## Externe Ports

In den folgenden Tabellen sind die externen Ports Ihres Latitude 7320 Detachable-Systems aufgeführt.

**Tabelle 8. Externe Ports**

Beschreibung	Werte
Netzwerkanschluss	NA
USB-Ports	<ul style="list-style-type: none"> <li>• 2 USB4 Type-C ports with Thunderbolt4/Power Delivery/Display Port</li> </ul>
Audioport	1 Combo Mic/Headphone Jack
Video-Anschluss	DisplayPort through USB4 Type-C port
Speicherkartenleser	Micro SIM card
Netzadapteranschluss	USB4 Type-C
Sicherheitskabeleinschub	Wedge shaped Lock slot.

## Wireless-Modul

In der folgenden Tabelle sind die technischen Daten des WLAN-Moduls (Wireless Local Area Network) aufgeführt, das vom Latitude 7320 Detachable unterstützt wird.

**Tabelle 9. Wireless-Modul – Technische Daten (fortgesetzt)**

Beschreibung	Werte
Modellnummer	Intel Dual Band Wireless-AX201
Übertragungsrate	2400 Mbps
Unterstützte Frequenzbänder	2.4/ 5 GHz
WLAN-Standards	<ul style="list-style-type: none"> <li>• Wi-Fi 802.11a/b/g</li> </ul>

**Tabelle 9. Wireless-Modul – Technische Daten**

Beschreibung	Werte
	<ul style="list-style-type: none"> <li>• Wi-Fi 4 (Wi-Fi 802.11n)</li> <li>• Wi-Fi 5 (Wi-Fi 802.11ac)</li> <li>• Wi-Fi 6 (Wi-Fi 802.11ax)</li> </ul>
Verschlüsselung	<ul style="list-style-type: none"> <li>• 64-bit/128-bit WEP</li> <li>• AES-CCMP</li> <li>• TKIP</li> </ul>
Bluetooth	Bluetooth 5.1

## WWAN-Modul

**Tabelle 10. WWAN-Karte – Technische Daten**

Beschreibung	Werte
Modellnummer	Qualcomm® Snapdragon™ X20 Global Gigabit LTE, Kat. 16
Übertragungsrate	Bis zu 867 Mbit/s DL/50 Mbit/s UL (Kat. 16)
Unterstützte Frequenzbänder	(1/2/3/4/5/7/8/12/13/14/17/18/19/20/25/26/28/29/30/32/38/39/40/41/42/43/46/48/66), HSPA+ (1/2/4/5/6/8/9/19)
WLAN-Standards	Nicht anwendbar
Verschlüsselung	Nicht anwendbar
Bluetooth	Nicht anwendbar

## Audio

Die folgende Tabelle enthält die technischen Daten des Audios für das Latitude 7320 Detachable-System.

**Tabelle 11. Audio**

Beschreibung	Werte
Audio-Controller	Realtek ALC711
Stereo-Konvertierung	Supported
Interne Audioschnittstelle	Intel Soundwire
Externe Audioschnittstelle	Universal Audio Jack
Anzahl der Lautsprecher	2 Stereo speakers
Interner Verstärker	2 W average per channel
Externe Lautstärkereglер	through dedicated volume button
Lautsprecher Ausgang:	
	Durchschnittliche Lautsprecher Ausgabe
	2 W per channel



**Tabelle 11. Audio**

Beschreibung		Werte
	Spitzenwert der Lautsprecherausgabe	2.5 W per channel
Subwoofer-Ausgang		Not supported
Mikrofon		2 Omni-directional Noise Canceling Microphones

## Bei Lagerung

In diesem Abschnitt sind die Speicheroptionen des Latitude 7320 Detachable-Systems aufgeführt.

Your computer supports one of the following configurations:

- One M.2 2230 solid-state drive
- One M.2 2230 PCIe/NVMe Class 35 SED

**Tabelle 12. Speicherspezifikationen**

Speichertyp	Schnittstellentyp	Kapazität
M.2 2230, Class 35 SSD	Gen 3 PCIe x4 NVMe	Up to 1 TB
M.2 2230, Class 35 SED SSD	Gen 3 PCIe x4 NVMe	256 GB

## Tastatur

Die folgende Tabelle enthält die technischen Daten der Tastatur für das Latitude 7320 Detachable-System.

**Tabelle 13. Tastatur**

Beschreibung	Werte
Tastaturtyp	<ul style="list-style-type: none"> <li>• Dell Latitude 7320 Detachable Travel keyboard</li> </ul>
Tastaturlayout	QWERTY
Anzahl der Tasten	<ul style="list-style-type: none"> <li>• United States and Canada: 80 keys</li> <li>• United Kingdom: 81 keys</li> <li>• Japan: 84 keys</li> </ul>
Tastaturgröße	X=288.42 mm (11.36 inches) Y=228.14 mm (8.98 inches)
Tastenkombinationen	<p>Some keys on your keyboard have two symbols on them. These keys can be used to type alternate characters or to perform secondary functions. To type the alternate character, press Shift and the desired key. To perform secondary functions, press Fn and the desired key.</p> <p><b>ANMERKUNG:</b> You can define the primary behavior of the function keys (F1–F12) changing <b>Function Key Behavior</b> in BIOS setup program.</p>

# Kamera

Die folgende Tabelle enthält die technischen Daten der Kamera für das Latitude 7320 Detachable-System.

**Tabelle 14. Kamera**

Beschreibung		Werte
Anzahl der Kameras		Two
Kameratyp		8 MP RGB Camera
Position der Kamera		World Facing Camera
Kamerasensortyp		<ul style="list-style-type: none"> <li>• CMOS sensor technology</li> <li>• Proximity sensor</li> </ul>
Kameraauflösung:		
	Standbild	8.03 megapixel
	Video	1920 x 1080 at 30 fps
Auflösung der Infrarotkamera:		
	Standbild	8.03 megapixel
	Video	1920 x 1080 at 30 fps
Diagonaler Betrachtungswinkel:		
	Kamera	88.9 degrees
	Infrarot-Kamera	86.7 degrees

# Netzadapter

Die folgende Tabelle enthält die technischen Daten des Netzadapters für das Latitude 7320 Detachable-System.

**Tabelle 15. Netzadapter Technische Daten**

Beschreibung	Option 1	Option 2	Option 3
Typ	65 W, USB Type-C	45 W, USB Type-C SFF	60 W, USB Type-C Ultra SFF
Eingangsspannung	100 VAC–240 VAC	100 VAC–240 VAC	100 VAC–240 VAC
Eingangsfrequenz	50 Hz–60 Hz	50 Hz–60 Hz	50 Hz–60 Hz
Eingangsstrom (maximal)	1.70 A	1.30 A	1.60 A
Ausgangsstrom (Dauerstrom)	<ul style="list-style-type: none"> <li>• 20 V/3.25 A (Continuous)</li> <li>• 15 V/3 A (Continuous)</li> <li>• 9.0 V/3 A (Continuous)</li> <li>• 5.0 V/3 A (Continuous)</li> </ul>	<ul style="list-style-type: none"> <li>• 20 V/2.25 A (Continuous)</li> <li>• 15 V/3 A (Continuous)</li> <li>• 9.0 V/3 A (Continuous)</li> <li>• 5.0 V/3 A (Continuous)</li> </ul>	<ul style="list-style-type: none"> <li>• 20 V/3 A (Continuous)</li> <li>• 15 V/3 A (Continuous)</li> <li>• 9.0 V/3 A (Continuous)</li> <li>• 5.0 V/3 A (Continuous)</li> </ul>
Ausgangsnennspannung	<ul style="list-style-type: none"> <li>• 20 VDC</li> <li>• 15 VDC</li> <li>• 9 VDC</li> <li>• 5 VDC</li> </ul>	<ul style="list-style-type: none"> <li>• 20 VDC</li> <li>• 15 VDC</li> <li>• 9 VDC</li> <li>• 5 VDC</li> </ul>	<ul style="list-style-type: none"> <li>• 20 VDC</li> <li>• 15 VDC</li> <li>• 9 VDC</li> <li>• 5 VDC</li> </ul>

**Tabelle 15. Netzadapter Technische Daten**

Beschreibung		Option 1	Option 2	Option 3
Temperaturbereich:				
	Betrieb	0°C to 40°C (32°F to 104°F)	0°C to 40°C (32°F to 104°F)	0°C to 40°C (32°F to 104°F)
	Bei Lagerung	-40°C to 70°C (-40°F to 158°F)	-40°C to 70°C (-40°F to 158°F)	-40°C to 70°C (-40°F to 158°F)

## Batterie

Die folgende Tabelle enthält die technischen Daten der Batterie für das Latitude 7320 Detachable-System.

**Tabelle 16. Batterie – Technische Daten**

Beschreibung		Option 1	Option 2
Batterietyp		2-Cell, 40 WHr, Polymer	2-Cell, 40 WHr, Long Cycle Life, Polymer (optional)
Batteriespannung		8.90 VDC	8.90 VDC
Batteriegewicht (maximal)		0.16 kg (0.35 lb)	0.16 kg (0.35 lb)
Batterieabmessungen:			
	Höhe	4.80 mm (0.188 in.)	4.80 mm (0.19 in.)
	Breite	81.20 mm (3.19 in.)	81.20 mm (3.19 in.)
	Tiefe	185 mm (7.28 in.)	185 mm (7.28 in.)
Temperaturbereich:			
	Betrieb	0°C to 45°C (32°F to 113°F)	0°C to 45°C (32°F to 113 °F)
	Speicher	-20°C to 65°C (-4°F to 149°F)	-20°C to 65°C (-4°F to 149 °F)
Batteriebetriebsdauer		Hängt von den vorherrschenden Betriebsbedingungen ab und kann unter gewissen verbrauchsintensiven Bedingungen erheblich kürzer sein.	Hängt von den vorherrschenden Betriebsbedingungen ab und kann unter gewissen verbrauchsintensiven Bedingungen erheblich kürzer sein.
Batterieladezeit (ca.) ⓘ <b>ANMERKUNG:</b> Mit der Dell Power Manager Anwendung können Sie die Ladezeit, die Dauer, die Start- und Endzeit und weitere Aspekte steuern. Weitere Informationen zu Dell Power Manager finden Sie unter <i>Me and My Dell</i> (Ich und mein Dell) auf <a href="http://www.dell.com">www.dell.com</a> .		4 hours (when the computer is off) ⓘ <b>ANMERKUNG:</b> Control the charging time, duration, start and end time, and so on using the Dell Power Manager application. For more information on the Dell Power Manager see, <i>Me and My Dell</i> on <a href="http://www.dell.com/">www.dell.com/</a>	4 hours (when the computer is off) ⓘ <b>ANMERKUNG:</b> Control the charging time, duration, start and end time, and so on using the Dell Power Manager application. For more information on the Dell Power Manager see, <i>Me and My Dell</i> on <a href="http://www.dell.com/">www.dell.com/</a>
Knopfzellenbatterie		Not supported	Not supported

# Display

Die folgende Tabelle enthält die technischen Daten der Anzeige für das Latitude 7320 Detachable-System.

**Tabelle 17. Anzeige – technische Daten**

Beschreibung		Werte
Display-Typ		Full High Definition (FHD+)
Bildschirmtechnologie		Wide Viewing Angle (WVA)
Abmessungen des Bildschirms (aktiver Bereich):		
	Höhe	182.98 mm (7.20 in.)
	Breite	274.46 mm (10.80 in.)
	Diagonale	329.86 mm (12.98 in.)
Systemeigene Auflösung des Bildschirms		1920 x 1280
Luminanz (Standard)		500 nits
Megapixel		2.45
Farbspektrum		100% (sRGB)
Pixel pro Zoll (PPI)		177
Kontrastverhältnis (minimal)		1200:1
Reaktionszeit (max.)		35 ms
Bildwiederholfrequenz		60 Hz
Horizontaler Betrachtungswinkel		80 +/- degrees
Vertikaler Betrachtungswinkel		80 +/- degrees
Bildpunktgröße		0.1429 x 0.1429
Leistungsaufnahme (maximal)		2.63 W
Blendfreies und Hochglanz-Design im Vergleich		Anti-Reflection / Anti-Smudge coating / DXC (Durable AR Coating)
Touchoptionen		Yes

# Fingerabdruck-Lesegerät

Die folgende Tabelle enthält die technischen Daten des Fingerabdruck-Lesegeräts des Latitude 7320 Detachable.

**Tabelle 18. Technische Daten des Fingerabdruck-Lesegeräts**

Beschreibung	Werte
Sensortechnologie des Fingerabdruck-Lesegeräts	Capacitive
Sensorauflösung des Fingerabdruck-Lesegeräts	363 dpi

**Tabelle 18. Technische Daten des Fingerabdruck-Lesegeräts**

Beschreibung	Werte
Sensorextraktionsgröße des Fingerabdruck-Lesegeräts	104 x 86

## GPU – Integriert

Die folgende Tabelle enthält die technischen Daten der vom Latitude 7320 Detachable-System unterstützten integrierten GPU (Grafikprozessor).

**Tabelle 19. GPU – Integriert**

Controller	Unterstützung für externe Anzeigen	Speichergröße	Prozessor
Intel UHD Graphics	DisplayPort through USB 3.2 Gen1 Type-C port	Shared system memory	11th Generation Intel Core i3
Intel Iris Xe Graphics	DisplayPort through USB 3.2 Gen1 Type-C port	Shared system memory	11th Generation Intel Core i5/i7

## Computerumgebung

**Luftverschmutzungsstufe:** G1 gemäß ISA-S71.04-1985

**Tabelle 20. Computerumgebung**

Beschreibung	Betrieb	Speicher
Temperaturbereich	0°C to 35°C (32°F to 95°F)	-40°C to 65°C (-40°F to 149°F)
Relative Luftfeuchtigkeit (maximal)	10% to 90% (non-condensing)	0% to 95% (non-condensing)
Vibration (maximal)*	0.66 GRMS	1.30 GRMS
Stoß (maximal)	110 G†	160 G†
Höhe über NN (maximal)	-15.2 m to 3048 m (4.64 ft to 5518.4 ft)	-15.2 m to 10668 m (4.64 ft to 19234.4 ft)

\* Gemessen über ein Vibrationsspektrum, das eine Benutzerumgebung simuliert.

† Gemessen bei in Betrieb befindlicher Festplatte mit einem 2-ms-Halbsinus-Impuls.

## Sensor und Steuerung

**Tabelle 21. Sensor und Steuerung**

Sensorunterstützung
Gyroskop
eCompass/Magnetometer
Beschleunigungssensor
GPS (nur über WWAN-Karte)
Umgebungslichtsensor
Adaptive thermische Leistung (über Gyroskop/Beschleunigungssensor)


**Tabelle 21. Sensor und Steuerung**

<b>Sensorunterstützung</b>
Dell ExpressSign-in 1.0 (über Näherungssensor)
Dell ExpressSign-in 2.0 (über Intel Kamerasensortechnologie)
Aufwachen/Einschalten beim Öffnen des Deckels

## Sensor- und Steuerungsspezifikationen

Der Hall-Effekt-Sensor befindet sich auf der Hauptplatine

# Dell Low Blue Light-Anzeige

 **WARNUNG: Eine längere Exposition gegenüber blauem Licht vom Bildschirm kann zu Langzeiteffekten wie z. B. Belastung der Augen, Ermüdung der Augen oder Schädigung der Augen führen.**

Blaues Licht ist eine Farbe im Lichtspektrum, die eine kurze Wellenlänge und hohe Energie hat. Eine längere Exposition gegenüber blauem Licht, besonders aus digitalen Quellen, kann Schlafstörungen verursachen und zu Langzeiteffekten wie z. B. Belastung der Augen, Ermüdung der Augen oder Schädigung der Augen führen.

Der Bildschirm dieses Computers ist so konzipiert, dass er blaues Licht minimiert und die Anforderungen des TÜV Rheinland an Displays mit geringer Blaulichtemission erfüllt.

Der Modus „Low Blue Light“ ist werksseitig aktiviert, sodass keine weitere Konfiguration erforderlich ist.

Um das Risiko einer Belastung für die Augen zu reduzieren, wird außerdem Folgendes empfohlen:


- Positionieren Sie das Display in einem bequemen Anzeigebestand zwischen 20 und 28 Zoll (50 bis 70 cm) von Ihren Augen.
- Blinzeln Sie häufig, um die Augen zu befeuchten, benetzen Sie die Augen mit Wasser oder verwenden Sie geeignete Augentropfen.
- Sehen Sie während der Pause von Ihrem Bildschirm weg und betrachten Sie mindestens 20 Sekunden ein entferntes Objekt in etwa 6 m Entfernung.
- Machen Sie alle zwei Stunden eine längere Pause von 20 Minuten.

# Hilfe erhalten und Kontaktaufnahme mit Dell

## Selbsthilfe-Ressourcen



Mithilfe dieser Selbsthilfe-Ressourcen erhalten Sie Informationen und Hilfe zu Dell-Produkten:

**Tabelle 22. Selbsthilfe-Ressourcen**

Selbsthilfe-Ressourcen	Ort der Ressource
Informationen zu Produkten und Dienstleistungen von Dell	<a href="http://www.dell.com">www.dell.com</a>
Tipps	
Support kontaktieren	Geben Sie in der Windows-Suche <code>Contact Support</code> ein und drücken Sie die Eingabetaste.
Onlinehilfe für Betriebssystem	<a href="http://www.dell.com/support/windows">www.dell.com/support/windows</a> <a href="http://www.dell.com/support/linux">www.dell.com/support/linux</a>
Informationen zur Behebung von Störungen, Benutzerhandbücher, Installationsanweisungen, technische Daten, Blogs für technische Hilfe, Treiber, Software-Updates usw.	<a href="http://www.dell.com/support">www.dell.com/support</a>
Dell Knowledge-Base-Artikel zu zahlreichen Computertemenen.	<ol style="list-style-type: none"> <li>1. Gehen Sie zu <a href="https://www.dell.com/support/home/?app=knowledgebase">https://www.dell.com/support/home/?app=knowledgebase</a>.</li> <li>2. Geben Sie ein Thema oder ein Stichwort in das Feld <b>Search</b> (Suche) ein.</li> <li>3. Klicken Sie auf <b>Search</b> (Suche), um die zugehörigen Artikel abzurufen.</li> </ol>

## Kontaktaufnahme mit Dell

Informationen zur Kontaktaufnahme mit Dell für den Verkauf, den technischen Support und den Kundendienst erhalten Sie unter [www.dell.com/contactdell](http://www.dell.com/contactdell).

-  **ANMERKUNG:** Die Verfügbarkeit ist je nach Land und Produkt unterschiedlich, und bestimmte Dienstleistungen sind in Ihrer Region eventuell nicht verfügbar.
-  **ANMERKUNG:** Wenn Sie nicht über eine aktive Internetverbindung verfügen, können Sie Kontaktinformationen auch auf Ihrer Auftragsbestätigung, dem Lieferschein, der Rechnung oder im Dell-Produktkatalog finden.