


Latitude 7320 Detachable

Setup and Specifications

Remarques, précautions et avertissements

 **REMARQUE** : Une REMARQUE indique des informations importantes qui peuvent vous aider à mieux utiliser votre produit.

 **PRÉCAUTION** : ATTENTION vous avertit d'un risque de dommage matériel ou de perte de données et vous indique comment éviter le problème.

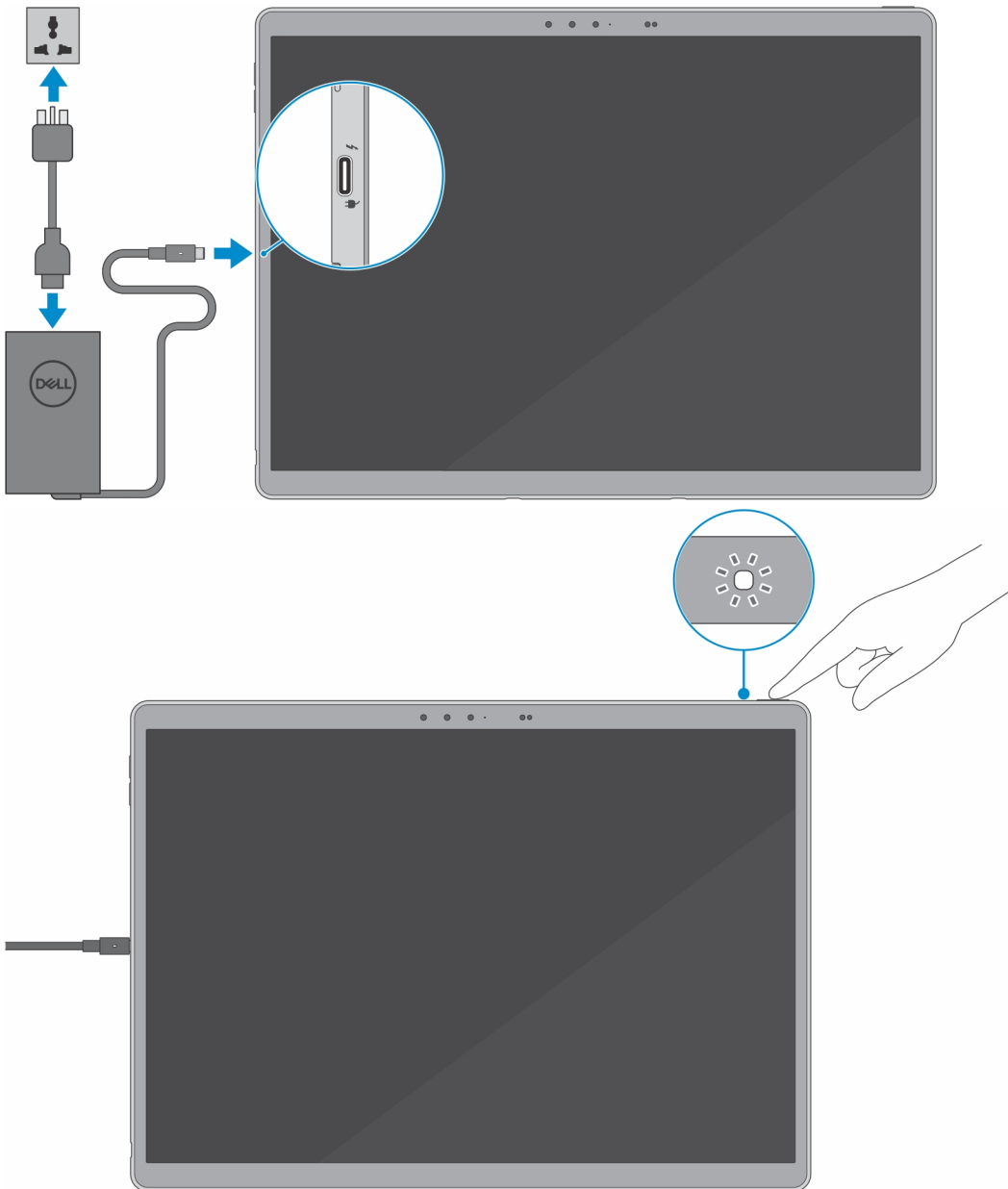
 **AVERTISSEMENT** : un AVERTISSEMENT signale un risque d'endommagement du matériel, de blessure corporelle, voire de décès.

Chapter 1: Set up your Latitude 7320 Detachable.....	4
Chapter 2: Vues de l'ordinateur Latitude 9420.....	7
Droite.....	7
Gauche.....	7
Écran.....	8
Arrière.....	9
Top.....	9
Partie inférieure.....	10
Chapter 3: Raccourcis clavier.....	11
LED d'état et de niveau de charge de la batterie.....	11
Chapter 4: Caractéristiques de l'ordinateur Latitude 7320 Detachable.....	13
Dimensions et poids.....	13
Processeur.....	14
Chipset.....	14
Système d'exploitation.....	14
Mémoire.....	14
Ports externes.....	15
Module sans fil.....	15
Module WWAN.....	16
Audio.....	16
Stockage.....	17
Clavier.....	17
Webcam.....	18
Adaptateur secteur.....	18
Batterie.....	19
Écran.....	20
Lecteur d'empreintes digitales.....	20
Processeur graphique – intégré.....	21
Environnement de l'ordinateur.....	21
Contrôles et capteurs.....	21
Spécifications des contrôles et capteurs.....	22
Chapter 5: Écran Dell à faible lumière bleue.....	23
Chapter 6: Obtenir de l'aide et contacter Dell.....	24

Set up your Latitude 7320 Detachable

NOTE: The images in this document may differ from your computer depending on the configuration you ordered.

1. Connect the power adapter and press the power button.

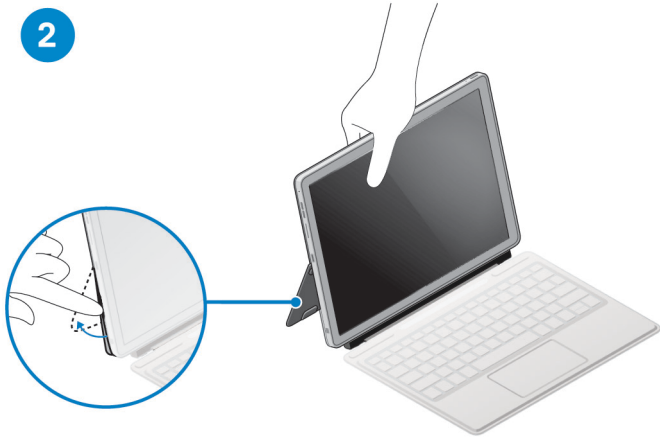


NOTE: The battery may go into power-saving mode during shipment to conserve charge on the battery. Ensure that the power adapter is connected to your computer when it is turned on for the first time.

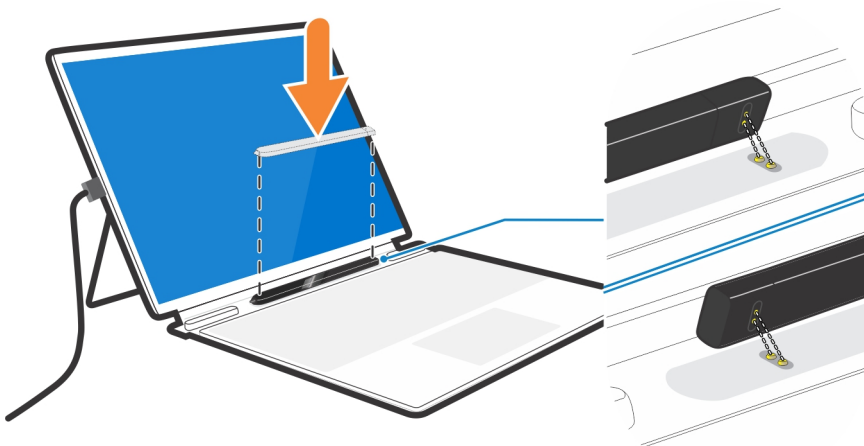
2. Connect the Latitude 7320 Detachable keyboard and deploy the kick stand.
 - a. Align the docking connectors on the Latitude 7320 Detachable, with the connectors on the Latitude 7320 Detachable keyboard.



- b. Dock the Latitude 7320 Detachable to the Latitude 7320 Detachable keyboard.
- Using your finger tips, deploy the kick stand from the recess on the computer.



3. Align the Latitude 7320 Detachable Active pen charging pins with the charging pins on the Latitude 7320 Detachable keyboard and dock it in the cradle.




i **NOTE:** The charging time for the Latitude 7320 Detachable Active pen is 30 seconds.

4. Finish Windows setup.

Follow the on-screen instructions to complete the setup. When setting up, Dell recommends that you:





- Connect to a network for Windows updates.

 **NOTE:** If connecting to a secured wireless network, enter the password for the wireless network access when prompted.

- If connected to the Internet, sign in with or create a Microsoft account. If not connected to the Internet, create an offline account.
- On the **Support and Protection** screen, enter your contact details.

5. Locate and use Dell apps from the Windows Start menu—Recommended.

Table 1. Locate Dell apps

Resources	Description
	<p>SupportAssist</p> <p>Proactively checks the health of your computer's hardware and software. The SupportAssist OS Recovery tool troubleshoots issues with the operating system. For more information, see the SupportAssist documentation at www.dell.com/support.</p> <p> NOTE: In SupportAssist, click the warranty expiry date to renew or upgrade your warranty.</p>
	<p>Dell Update</p> <p>Updates your computer with critical fixes and latest device drivers as they become available. For more information about using Dell Update, see the knowledge base article SLN305843 at www.dell.com/support.</p>
	<p>Dell Digital Delivery</p> <p>Download software applications, which are purchased but not pre-installed on your computer. For more information about using Dell Digital Delivery, see the knowledge base article 153764 at www.dell.com/support.</p>

Vues de l'ordinateur Latitude 9420

Sujets :

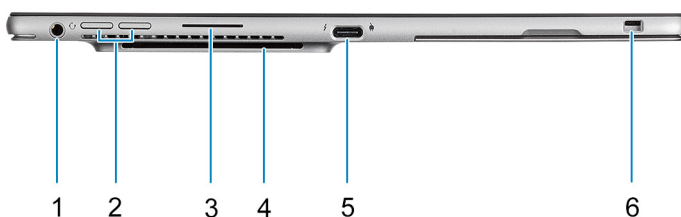
- Droite
- Gauche
- Écran
- Arrière
- Top
- Partie inférieure

Droite



1. Ports USB4-C avec Thunderbolt4/PowerDelivery/DisplayPort
2. Haut-parleur
3. Logement de carte micro-SIM

Gauche



1. Prise jack combinée micro/casque
3. Haut-parleur
5. Ports USB4-C avec Thunderbolt4/Power Delivery/DisplayPort

2. Bouton Monter/Baisser le volume
4. Lecteur de carte à puce avec/sans contact (en option)
6. Logement antivol Wedge

Écran



1. Capteur de luminosité ambiante
3. Caméra infrarouge RVB
5. Capteur de proximité

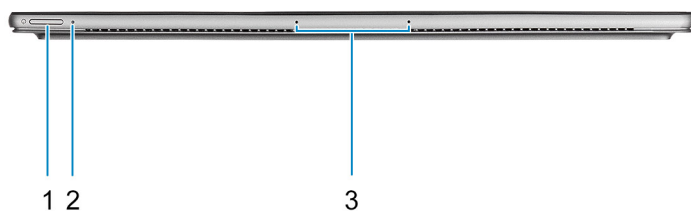
2. Émetteurs infrarouges
4. LED d'état de la caméra avant/arrière
6. Écran LCD

Arrière



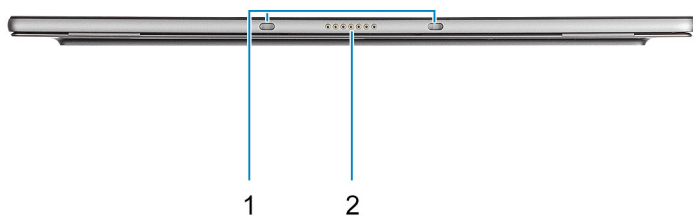
- 1. Lecteur d'empreintes digitales
- 2. Lecteur NFC
- 3. Caméra RVB arrière
- 4. Pied de support

Top



- 1. Power button
- 2. Battery status/Diagnostics LED
- 3. Microphone

Partie inférieure



1. Aimants de la station d'accueil pour clavier
2. Connecteur pogo

Raccourcis clavier

REMARQUE : Les caractères du clavier peuvent varier en fonction de la configuration de langue du clavier. Les touches utilisées pour les raccourcis restent les mêmes dans toutes les configurations de langue.

Tableau 2. Liste des raccourcis clavier

Touches	Comportement principal	Comportement secondaire (Fn + touche)
Fn + Échap	Échappement	Verrouiller/déverrouiller la touche Fn
Fn + F1	Couper l'audio	Comportement de la touche F1
Fn + F2	Diminuer le volume	Comportement de la touche F2
Fn + F3	Augmenter le volume	Comportement de la touche F3
Fn + F4	Désactivation du micro	Comportement de la touche F4
Fn + F5	Rétroéclairage du clavier REMARQUE : Non applicable pour clavier non rétroéclairé.	Comportement de la touche F5
Fn + F6	Réduction de la luminosité de l'écran	Comportement de la touche F6
Fn + F7	Augmentation de la luminosité de l'écran	Comportement de la touche F7
Fn + F8	Basculer vers un écran externe	Comportement de la touche F8
Fn + F9	Désactivation de la webcam	Comportement de la touche F9
Fn + F10	Impression écran	Comportement de la touche F10
Fn + F11	Accueil	Comportement F11
Fn + F12	Fin	Comportement de la touche F12
Fn + Ctrl droit	Équivaut à un clic droit	--

Sujets :

- [LED d'état et de niveau de charge de la batterie](#)

LED d'état et de niveau de charge de la batterie

Tableau 3. Voyants LED d'état et de niveau de charge de la batterie

Source d'alimentation	Comportement du voyant	État d'alimentation du système	Niveau de charge de la batterie
Adaptateur CA	Éteint	S0 - S5	Complètement chargé
Adaptateur CA	Blanc fixe	S0 - S5	< Complètement chargé

Tableau 3. Voyants LED d'état et de niveau de charge de la batterie

Source d'alimentation	Comportement du voyant	État d'alimentation du système	Niveau de charge de la batterie
Batterie	Éteint	S0 - S5	11-100 %
Batterie	Orange fixe (590 +/-3 nm)	S0 - S5	< 10 %

- S0 (Allumé) : le système est allumé.
- S4 (Veille prolongée) : le système consomme le moins d'énergie par rapport à tous les autres états de veille. Le système est presque à l'état Éteint, attendez-vous à une alimentation lente. Les données contextuelles sont écrites sur le disque dur.
- S5 (Éteint) : le système est à l'état d'arrêt.

Caractéristiques de l'ordinateur Latitude 7320 Detachable

Sujets :

- Dimensions et poids
- Processeur
- Chipset
- Système d'exploitation
- Mémoire
- Ports externes
- Module sans fil
- Module WWAN
- Audio
- Stockage
- Clavier
- Webcam
- Adaptateur secteur
- Batterie
- Écran
- Lecteur d'empreintes digitales
- Processeur graphique – intégré
- Environnement de l'ordinateur
- Contrôles et capteurs
- Spécifications des contrôles et capteurs

Dimensions et poids

Le tableau suivant répertorie la hauteur, la largeur, la profondeur et le poids de votre ordinateur Latitude 7320 Detachable.

Tableau 4. Dimensions et poids

Description	Valeurs
Hauteur :	
Hauteur à l'avant	8.44 mm (0.33 in.)
Hauteur arrière	8.44 mm (0.33 in.)
Largeur	288.42 mm (11.35 in.)
Profondeur	207.90 mm (8.18 in.)
Poids (minimal)	0.789 kg (1.7 lb)
	i REMARQUE : Le poids de votre ordinateur dépend de la configuration commandée et de divers facteurs liés à la fabrication.

Processeur

Le tableau suivant répertorie les détails des processeurs pris en charge par votre ordinateur Latitude 7320 Detachable.

Tableau 5. Processeur

Description	Option 1	Option 2	Option 3	Option 4
Type de processeur	11 th Generation Intel Core i3-1110G4	11 th Generation Intel Core i5-1130G7	11 th Generation Intel Core i5-1140G7	11 th Generation Intel Core i7-1180G7
Puissance du processeur	11 W	12 W	12 W	12 W
Nombre de cœurs du processeur	2	4	4	4
Nombre de threads du processeur	4	8	8	8
Vitesse du processeur	1.80 GHz to 3.90 GHz	1.10 GHz to 4.00 GHz	1.10 GHz to 4.20 GHz	1.30 GHz to 4.60 GHz
Mémoire cache de processeur	6 MB	8 MB	8 MB	12 MB
Carte graphique intégrée	Intel UHD Graphics	Intel Iris X ^e Graphics	Intel Iris X ^e Graphics	Intel Iris X ^e Graphics

Chipset

Le tableau suivant répertorie les détails du chipset pris en charge par votre ordinateur Latitude 7320 Detachable.

Tableau 6. Chipset

Description	Valeurs
Chipset	Intel
Processeur	11 th Generation Intel Core i3/i5/i7
Largeur de bus DRAM	64-bit
EPROM Flash	NA
bus PCIe	Up to Gen4

Système d'exploitation

Votre ordinateur Latitude 7320 Detachable prend en charge les systèmes d'exploitation suivants :

- Windows 10 Home (64-bit)
- Windows 10 Professional (64-bit)

Mémoire

Le tableau suivant répertorie les caractéristiques techniques de la mémoire de votre ordinateur Latitude 7320 Detachable.

Tableau 7. Caractéristiques de la mémoire

Tableau 7. Caractéristiques de la mémoire

Description	Valeurs
Logements de mémoire	onboard
Type de mémoire	LPDDR4x
Vitesse de la mémoire	4267 MHz
Configuration mémoire maximale	16 GB
Configuration mémoire minimale	4 GB
Taille de la mémoire par logement	4 GB, 8 GB, 16 GB
Configurations de mémoire reconnues	<ul style="list-style-type: none"> ● 4 GB ● 8 GB ● 16 GB

Ports externes

Le tableau suivant répertorie les ports externes de votre ordinateur Latitude 7320 Detachable.

Tableau 8. Ports externes

Description	Valeurs
Port réseau	NA
Ports USB	<ul style="list-style-type: none"> ● 2 USB4 Type-C ports with Thunderbolt4/Power Delivery/Display Port
Port audio	1 Combo Mic/Headphone Jack
Port vidéo	DisplayPort through USB4 Type-C port
Lecteur de carte multimédia	Micro SIM card
Port de l'adaptateur d'alimentation	USB4 Type-C
Logement pour câble de sécurité	Wedge shaped Lock slot.

Module sans fil

Le tableau suivant indique le module WLAN (Wireless Local Area Network) pris en charge sur l'ordinateur Latitude 7320 Detachable.

Tableau 9. Caractéristiques du module sans fil (suite)

Description	Valeurs
Numéro de modèle	Intel Dual Band Wireless-AX201
Taux de transfert	2400 Mbps
Bandes de fréquence prises en charge	2.4/ 5 GHz
Normes de la technologie sans fil	<ul style="list-style-type: none"> ● Wi-Fi 802.11a/b/g

Tableau 9. Caractéristiques du module sans fil

Description	Valeurs
	<ul style="list-style-type: none"> • Wi-Fi 4 (Wi-Fi 802.11n) • Wi-Fi 5 (Wi-Fi 802.11ac) • Wi-Fi 6 (Wi-Fi 802.11ax)
Chiffrement	<ul style="list-style-type: none"> • 64-bit/128-bit WEP • AES-CCMP • TKIP
Bluetooth	Bluetooth 5.1

Module WWAN

Tableau 10. Caractéristiques du module WWAN

Description	Valeurs
Numéro de modèle	Qualcomm® Snapdragon™ X20 Global Gigabit LTE, catégorie 16
Taux de transfert	Jusqu'à 867 Mbit/s DL/50 Mbit/s UL (catégorie 16)
Bandes de fréquence prises en charge	(1/2/3/4/5/7/8/12/13/14/17/18/19/20/25/26/28/29/30/32/38/39/40/41/42/43/46/48/66), HSPA+ (1/2/4/5/6/8/9/19)
Normes de la technologie sans fil	Sans objet
Chiffrement	Sans objet
Bluetooth	Sans objet

Audio

Le tableau suivant répertorie les caractéristiques audio de votre ordinateur Latitude 7320 Detachable.

Tableau 11. Caractéristiques audio

Description	Valeurs
Contrôleur audio	Realtek ALC711
Conversion stéréo	Supported
Interface audio interne	Intel Soundwire
Interface audio externe	Universal Audio Jack
Nombre de haut-parleurs	2 Stereo speakers
Amplificateur de haut-parleur interne	2 W average per channel
Commandes de volume externes	through dedicated volume button
Sortie haut-parleurs:	

Tableau 11. Caractéristiques audio

Description		Valeurs
	Puissance moyenne des haut-parleurs	2 W per channel
	Puissance maximale des haut-parleurs	2.5 W per channel
Sortie du caisson de graves		Not supported
Microphone		2 Omni-directional Noise Canceling Microphones

Stockage

Cette section répertorie les options de stockage sur votre ordinateur Latitude 7320 Detachable.

Your computer supports one of the following configurations:

- One M.2 2230 solid-state drive
- One M.2 2230 PCIe/NVMe Class 35 SED

Tableau 12. Caractéristiques du stockage

Type de stockage	Type d'interface	Capacité
M.2 2230, Class 35 SSD	Gen 3 PCIe x4 NVMe	Up to 1 TB
M.2 2230, Class 35 SED SSD	Gen 3 PCIe x4 NVMe	256 GB

Clavier

Le tableau suivant répertorie les caractéristiques techniques du clavier de votre ordinateur Latitude 7320 Detachable.

Tableau 13. Caractéristiques du clavier

Description	Valeurs
Type de clavier	<ul style="list-style-type: none"> • Dell Latitude 7320 Detachable Travel keyboard
Disposition du clavier	QWERTY
Nombre de touches	<ul style="list-style-type: none"> • United States and Canada: 80 keys • United Kingdom: 81 keys • Japan: 84 keys
Taille du clavier	X=288.42 mm (11.36 inches) Y=228.14 mm (8.98 inches)
Raccourcis clavier	<p>Some keys on your keyboard have two symbols on them. These keys can be used to type alternate characters or to perform secondary functions. To type the alternate character, press Shift and the desired key. To perform secondary functions, press Fn and the desired key.</p> <p>REMARQUE : You can define the primary behavior of the function keys (F1–F12) changing Function Key Behavior in BIOS setup program.</p>

Webcam

Le tableau suivant répertorie les caractéristiques techniques de la webcam de votre ordinateur Latitude 7320 Detachable.

Tableau 14. Caractéristiques de la webcam

Description		Valeurs
Nombre de webcams		Two
Type de webcam		8 MP RGB Camera
Emplacement de la webcam		World Facing Camera
Type de capteur de la webcam		<ul style="list-style-type: none"> • CMOS sensor technology • Proximity sensor
Résolution de la webcam :		
	Image fixe	8.03 megapixel
	Vidéo	1920 x 1080 at 30 fps
Résolution de la webcam infrarouge :		
	Image fixe	8.03 megapixel
	Vidéo	1920 x 1080 at 30 fps
Angle de vue diagonale :		
	Webcam	88.9 degrees
	Webcam infrarouge	86.7 degrees

Adaptateur secteur

Le tableau suivant répertorie les caractéristiques techniques de l'adaptateur secteur de votre ordinateur Latitude 7320 Detachable.

Tableau 15. Caractéristiques de l'adaptateur secteur (suite)

Description	Option un	Option deux	Option trois
Type	65 W, USB Type-C	45 W, USB Type-C SFF	60 W, USB Type-C Ultra SFF
Tension d'entrée	100 VAC–240 VAC	100 VAC–240 VAC	100 VAC–240 VAC
Fréquence d'entrée	50 Hz–60 Hz	50 Hz–60 Hz	50 Hz–60 Hz
Courant d'entrée (maximal)	1.70 A	1.30 A	1.60 A
Courant de sortie (en continu)	<ul style="list-style-type: none"> • 20 V/3.25 A (Continuous) • 15 V/3 A (Continuous) • 9.0 V/3 A (Continuous) • 5.0 V/3 A (Continuous) 	<ul style="list-style-type: none"> • 20 V/2.25 A (Continuous) • 15 V/3 A (Continuous) • 9.0 V/3 A (Continuous) • 5.0 V/3 A (Continuous) 	<ul style="list-style-type: none"> • 20 V/3 A (Continuous) • 15 V/3 A (Continuous) • 9.0 V/3 A (Continuous) • 5.0 V/3 A (Continuous)
Tension de sortie nominale	<ul style="list-style-type: none"> • 20 VDC • 15 VDC • 9 VDC 	<ul style="list-style-type: none"> • 20 VDC • 15 VDC • 9 VDC 	<ul style="list-style-type: none"> • 20 VDC • 15 VDC • 9 VDC

Tableau 15. Caractéristiques de l'adaptateur secteur

Description	Option un	Option deux	Option trois
	• 5 VDC	• 5 VDC	• 5 VDC
Plage de températures :			
En fonctionnement	0°C to 40°C (32°F to 104°F)	0°C to 40°C (32°F to 104°F)	0°C to 40°C (32°F to 104°F)
Stockage	-40°C to 70°C (-40°F to 158°F)	-40°C to 70°C (-40°F to 158°F)	-40°C to 70°C (-40°F to 158°F)

Batterie

Le tableau suivant répertorie les caractéristiques techniques de la batterie de votre ordinateur Latitude 7320 Detachable.

Tableau 16. Caractéristiques de la batterie

Description	Option un	Option deux
Type de batterie	2-Cell, 40 WHr, Polymer	2-Cell, 40 WHr, Long Cycle Life, Polymer (optional)
Tension de la batterie	8.90 VDC	8.90 VDC
Poids de la batterie (maximum)	0.16 kg (0.35 lb)	0.16 kg (0.35 lb)
Dimensions de la batterie :		
Hauteur	4.80 mm (0.188 in.)	4.80 mm (0.19 in.)
Largeur	81.20 mm (3.19 in.)	81.20 mm (3.19 in.)
Profondeur	185 mm (7.28 in.)	185 mm (7.28 in.)
Plage de températures :		
En fonctionnement	0°C to 45°C (32°F to 113°F)	0°C to 45°C (32°F to 113 °F)
Stockage	-20°C to 65°C (-4°F to 149°F)	-20°C to 65°C (-4°F to 149 °F)
Temps de fonctionnement de la batterie	Variable selon les conditions de fonctionnement et peut être considérablement réduite en cas d'utilisation intensive.	Variable selon les conditions de fonctionnement et peut être considérablement réduite en cas d'utilisation intensive.
Durée de chargement de la batterie (approximative) i REMARQUE : Contrôlez le temps de chargement, la durée, les heures de début et de fin, et ainsi de suite, à l'aide de l'application Dell Power Manager. Pour plus d'informations sur Dell Power Manager, consultez la section <i>Mon Dell et moi</i> sur la page www.dell.com .	4 hours (when the computer is off) i REMARQUE : Control the charging time, duration, start and end time, and so on using the Dell Power Manager application. For more information on the Dell Power Manager see, <i>Me and My Dell</i> on www.dell.com/	4 hours (when the computer is off) i REMARQUE : Control the charging time, duration, start and end time, and so on using the Dell Power Manager application. For more information on the Dell Power Manager see, <i>Me and My Dell</i> on www.dell.com/
Pile bouton	Not supported	Not supported

Écran

Le tableau suivant répertorie les caractéristiques techniques de l'écran de votre ordinateur Latitude 7320 Detachable.

Tableau 17. Caractéristiques de l'écran

Description		Valeurs
Type d'écran		Full High Definition (FHD+)
Technologie du panneau d'écran		Wide Viewing Angle (WVA)
Dimensions du panneau d'écran (zone active) :		
	Hauteur	182.98 mm (7.20 in.)
	Largeur	274.46 mm (10.80 in.)
	Diagonale	329.86 mm (12.98 in.)
Résolution native du panneau d'écran		1920 x 1280
Luminance (standard)		500 nits
Mégapixels		2.45
Gamme de couleurs		100% (sRGB)
Pixels par pouce (PPP)		177
Taux de contraste (min)		1200:1
Temps de réponse (max)		35 ms
Taux d'actualisation		60 Hz
Angle de vue horizontal		80 +/- degrees
Angle de vue vertical		80 +/- degrees
Pas de pixel		0.1429 x 0.1429
Consommation électrique (maximale)		2.63 W
Finition antireflet et finition brillante		Anti-Reflection / Anti-Smudge coating / DXC (Durable AR Coating)
Options tactiles		Yes

Lecteur d'empreintes digitales

Le tableau suivant répertorie les caractéristiques techniques du lecteur d'empreintes digitales de votre ordinateur Latitude 7320 Detachable.

Tableau 18. Caractéristiques du lecteur d'empreintes digitales

Description	Valeurs
Technologie du capteur de lecteur d'empreintes digitales	Capacitive

Tableau 18. Caractéristiques du lecteur d'empreintes digitales

Description	Valeurs
Résolution du capteur de lecteur d'empreintes digitales	363 dpi
Taille en pixels du capteur de lecteur d'empreintes digitales	104 x 86

Processeur graphique – intégré

Le tableau suivant répertorie les caractéristiques techniques du processeur graphique intégré pris en charge par votre ordinateur Latitude 7320 Detachable.

Tableau 19. Processeur graphique – intégré

Contrôleur	Prise en charge d'affichage externe	Taille de mémoire	Processeur
Intel UHD Graphics	DisplayPort through USB 3.2 Gen1 Type-C port	Shared system memory	11th Generation Intel Core i3
Intel Iris X ^e Graphics	DisplayPort through USB 3.2 Gen1 Type-C port	Shared system memory	11th Generation Intel Core i5/i7

Environnement de l'ordinateur

Niveau de contaminants atmosphériques : G1 selon la norme ISA-S71.04-1985

Tableau 20. Environnement de l'ordinateur

Description	En fonctionnement	Stockage
Plage de températures	0°C to 35°C (32°F to 95°F)	-40°C to 65°C (-40°F to 149°F)
Humidité relative (maximale)	10% to 90% (non-condensing)	0% to 95% (non-condensing)
Vibrations (maximales)*	0.66 GRMS	1.30 GRMS
Choc (maximal)	110 G†	160 G†
Altitude (maximale)	-15.2 m to 3048 m (4.64 ft to 5518.4 ft)	-15.2 m to 10668 m (4.64 ft to 19234.4 ft)

* Mesurées à l'aide d'un spectre de vibrations aléatoire simulant l'environnement utilisateur.

† Mesurées en utilisant une impulsion semi-sinusoïdale de 2 ms lorsque le disque dur est en cours d'utilisation.

Contrôles et capteurs

Tableau 21. Contrôles et capteurs

Prise en charge de capteur
Gyroscope
eCompass/magnétomètre
Accéléromètre
GPS (via une carte WWAN uniquement)


Tableau 21. Contrôles et capteurs

Prise en charge de capteur
Capteur de luminosité ambiante
Performances thermiques adaptatives (via gyroscope/accéléromètre)
Dell ExpressSign-In 1.0 (via capteur de proximité)
Dell ExpressSign-in 2.0 (via la technologie de détection de caméra Intel)
Mise en éveil/mise sous tension avec capot ouvert

Spécifications des contrôles et capteurs

Le capteur à effet Hall se trouve sur la carte système.

Écran Dell à faible lumière bleue

 **AVERTISSEMENT : Une exposition prolongée à la lumière bleue émise par les écrans peut entraîner des effets à long terme, comme une tension oculaire, une fatigue oculaire et des lésions oculaires.**

La lumière bleue est une couleur du spectre lumineux qui a une longueur d'onde courte et une énergie élevée. Une exposition prolongée à la lumière bleue, en particulier celle émise par des sources numériques, peut perturber la structure de sommeil et entraîner des effets à long terme, comme une tension oculaire, une fatigue oculaire et des lésions oculaires.

L'écran de cet ordinateur est conçu pour réduire la lumière bleue et est conforme aux exigences du groupe TÜV Rheinland pour les écrans à faible émission de lumière bleue.

Le mode à faible émission de lumière bleue est activé en usine. Aucune configuration supplémentaire n'est nécessaire.

Afin de réduire le risque de fatigue oculaire, il est également recommandé de :


- Placer l'écran à une distance de visualisation confortable située entre 50 cm et 70 cm (20 pouces et 28 pouces) de vos yeux.
- Cligner fréquemment des yeux afin de les humecter, humidifier vos yeux avec de l'eau, ou appliquer un collyre adapté.
- Détourner votre regard de l'écran et fixer un objet à une distance de 609,60 cm (20 pieds) pendant au moins 20 secondes lors de chaque pause.
- Faire une longue pause de 20 minutes toutes les deux heures.

Obtenir de l'aide et contacter Dell

Ressources d'aide en libre-service


Vous pouvez obtenir des informations et de l'aide sur les produits et services Dell en utilisant ces ressources en libre-service :


Tableau 22. Ressources d'aide en libre-service

Ressources d'aide en libre-service	Emplacement de la ressource
Informations sur les produits et services Dell	www.dell.com
Conseils	
Contactez le support	Dans la recherche Windows, saisissez <code>Contact Support</code> , puis appuyez sur Entrée.
Aide en ligne concernant le système d'exploitation	www.dell.com/support/windows www.dell.com/support/linux
Informations de dépannage, manuels utilisateur, instructions sur l'installation, caractéristiques des produits, blogs d'aide technique, pilotes, mises à jour logicielles, etc.	www.dell.com/support
Articles de la base de connaissances Dell pour traiter différents problèmes liés à l'ordinateur.	<ol style="list-style-type: none"> 1. Rendez-vous sur https://www.dell.com/support/home/?app=knowledgebase. 2. Saisissez l'objet ou le mot-clé dans la case Recherche. 3. Cliquez sur Rechercher pour obtenir les articles connexes.

Contacteur Dell

Pour contacter Dell pour des questions commerciales, de support technique ou de service client, consultez le site www.dell.com/contactdell.

 **REMARQUE** : Les disponibilités varient selon le pays et le produit, certains services peuvent être indisponibles dans votre pays.

 **REMARQUE** : Si vous ne disposez pas d'une connexion Internet, vous pouvez utiliser les coordonnées figurant sur votre facture d'achat, votre bordereau de livraison, votre facture ou dans le catalogue de produits Dell.