


Moniteur Dell USB-C P2422HE/P2722HE


Guide d'utilisation

Modèle : P2422HE/P2722HE
Modèle réglementaire : P2422HEb/P2422HEc/P2722HEt



 **REMARQUE** : Une **REMARQUE** indique des informations importantes qui vous aideront à mieux utiliser votre ordinateur.

 **AVERTISSEMENT** : Un **AVERTISSEMENT** indique un dommage potentiel matériel ou une perte de données si les instructions ne sont pas suivies.

 **MISE EN GARDE** : Une **MISE EN GARDE** attire votre attention sur un risque potentiel vis-à-vis de vos biens, sur des dommages corporels voire sur un danger de mort.

Copyright © 2021 Dell Inc. ou ses filiales. Tous droits réservés. Dell, EMC et les autres marques de commerce sont des marques de commerce de Dell Inc. ou de ses filiales. USB Type-C[®] et USB-C[®] sont des marques déposées de USB Implementers Forum. Les autres marques de commerce peuvent être des marques de commerce de leurs propriétaires respectifs.

2021 - 05

Rev. A00

Table des matières

À propos de votre moniteur	6
Contenu de l’emballage	6
Caractéristiques du produit	7
Identification des pièces et contrôles	9
Vue de face	9
Vue arrière	10
Vue de dessous	11
Spécifications du moniteur	13
Spécifications de la résolution	14
Modes vidéo pris en charge	15
Modes d’affichage pré-réglés	15
Modes DP MST (transport multi-flux)	16
Spécifications électriques	16
Caractéristiques physiques	17
Caractéristiques environnementales	19
Assignations des broches	20
Capacité Plug and Play	23
Interface Universal Serial Bus (USB)	23
SuperSpeed USB 5 Gbit/s (USB3.2 Gen1)	23
USB Type-C	23
Connecteur USB 3.2 en aval	24
Connecteur USB Type-C	24
Ports USB	25
Port RJ45 (côté connecteurs)	25
Installation du pilote	26
État des LED du connecteur RJ45	27



Politique de qualité relative aux pixels des moniteurs LCD	27
Lignes directrices relatives à la maintenance	28
Nettoyer votre moniteur	28
Installer le Moniteur	29
Fixer le pied	29
Connecter votre moniteur	32
Connexion du câble DisplayPort (DisplayPort vers DisplayPort)	33
Connecter le câble USB Type-C	33
Connexion du câble HDMI (option)	34
Connexion de l'écran pour la fonction DP MST (transport multi-flux)	34
Connexion du moniteur pour la fonction USB-C MST (transport multi-flux)	35
Connexion du câble RJ45 (option)	35
Synchro des boutons d'alimentation Dell (DPBS)	36
Première connexion du moniteur pour le DPBS	39
Utilisation de la fonction DPBS	40
Connexion du moniteur pour la fonction USB-C MST (transport multi-flux)	42
Connexion du moniteur pour USB-C	43
Organiser vos câbles	45
Enlever le pied du moniteur	45
Montage mural VESA (en option)	46
Utilisation du moniteur	47
Allumer le moniteur	47
Utiliser la manette de contrôle	47
Utilisation du menu d'affichage à l'écran (OSD)	48
Accès au Lanceur de menu	48
Utilisation des touches de navigation	49
Accès au système des menus	50
Messages d'avertissement OSD	61




Réglage de la résolution maximale	66
À l'aide de l'inclinaison, du pivotement et du déploiement vertical.	67
Inclinaison, pivotement.	67
Extension verticale	67
Faire tourner le moniteur	68
Pivoter dans le sens horaire	68
Pivoter dans le sens antihoraire	69
Régler les paramètres d'affichage de rotation de votre système.	70
Dépannage	71
Test-Auto	71
Diagnosticues intégrés.	72
Problèmes généraux.	74
Problèmes spécifiques au produit	78
Problèmes spécifiques à l'interface Universal Serial Bus (USB)	80
Appendice	82
Déclaration de la FCC (États-Unis seulement) et autres informations règlementaires	82
Contacter Dell	82
Base de données de l'UE sur les produits pour l'étiquetage énergétique et fiche d'information sur les produits	82



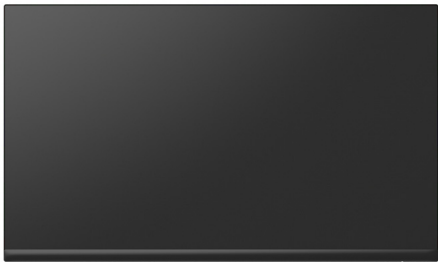

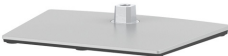
À propos de votre moniteur

Contenu de l'emballage


Votre moniteur est livré avec les éléments indiqués dans le tableau ci-dessous. En cas d'absence d'un composant, contactez l'assistance technique Dell. Pour plus d'information, voir [Contacter Dell](#).

 **REMARQUE : Certains éléments sont en option et peuvent ne pas être expédiés avec votre moniteur. Certaines fonctionnalités peuvent ne pas être disponibles dans certains pays.**

 **REMARQUE : Si vous fixez un pied que vous avez acheté d'une autre source, suivez les instructions d'installation fournies avec le pied.**

	Affichage
	Colonne du pied
	Base du pied



	Câble d'alimentation (différent selon les pays)
	Câble DisplayPort à DisplayPort (1,8 mètres)
	Câble USB Type-C (1,8 mètres)
	Attache-câble
	<ul style="list-style-type: none"> • Guide d'installation rapide • Informations relatives à la sécurité, à l'environnement et à la réglementation


Caractéristiques du produit

Le moniteur **Dell P2422HE/P2722HE** a une matrice active, un transistor en couche mince (TFT), un affichage à cristaux liquides (ACL) et rétroéclairage à DEL. Les principales caractéristiques du moniteur sont les suivantes :

- **P2422HE** : Zone visible de 60,47 cm (23,80 po) (mesurée en diagonale). Résolution de 1920 x 1080 (16:9), plus un support plein écran pour les résolutions plus faibles.
- **P2722HE** : Zone visible de 68,60 cm (27 po) (mesurée en diagonale). Résolution de 1920 x 1080 (16:9), plus un support plein écran pour les résolutions plus faibles.
- Angle de vision large pour permettre une visibilité depuis une position assise ou debout.



- Gamme de couleur de sRGB 99%.
- Connectivité numérique DisplayPort, USB Type-C et HDMI.
- Un USB Type-C pour alimenter (PD 65 W) un notebook compatible tout en recevant un signal vidéo et de données.
- Possibilité d'incliner, pivoter, tourner et ajuster la hauteur du moniteur.
- Le cadre ultra-mince minimise l'espace dû aux cadres lors de l'utilisation d'écrans multiples, ce qui facilite la mise en place d'une expérience visuelle élégante.
- Une gamme de solutions de montage avec des orifices de fixation à écartement de 100 mm VESA™ (Video Electronics Standards Association) et pied amovible.
- Équipé de 1 port USB Type-C en amont et de 4 ports SuperSpeed USB 5 Gbit/s (USB 3.2 Gen1) Type-A en aval.
- Les ports USB-C et RJ45 permettent une expérience de connexion en réseau avec un seul câble.
- Capacité Plug and play si votre système la prend en charge.
- Réglages de l'affichage de l'écran (OSD) pour une facilité de configuration et l'optimisation de l'écran.
- Verrouillage des boutons de la manette et d'alimentation.
- Orifice de verrouillage de sécurité.
- Verrou du pied.
- $\leq 0,3$ W en mode veille.
- Optimisez le confort des yeux avec un écran sans scintillement et la fonctionnalité de faible lumière bleue.
- Le moniteur utilise un panneau à faible lumière bleue et est conforme à la norme TUV Rheinland (solution matérielle) en mode réinitialisation/réglage par défaut (**Modes de pré-réglage : Standard**).

 **MISE EN GARDE : Les effets à long terme possibles de l'émission de lumière bleue du moniteur peuvent causer des dommages aux yeux, y compris la fatigue oculaire, la fatigue oculaire numérique, et ainsi de suite. La fonction ComfortView Plus est conçue pour réduire la quantité de lumière bleue émise par le moniteur pour optimiser le confort de l'œil.**



Identification des pièces et contrôles

Vue de face



Libellé	Description
1	Voyant à diode d'alimentation Une lumière blanche continue indique que le moniteur est allumé et fonctionne normalement. Une lumière blanche clignotante indique que le moniteur est en mode veille.



Vue arrière

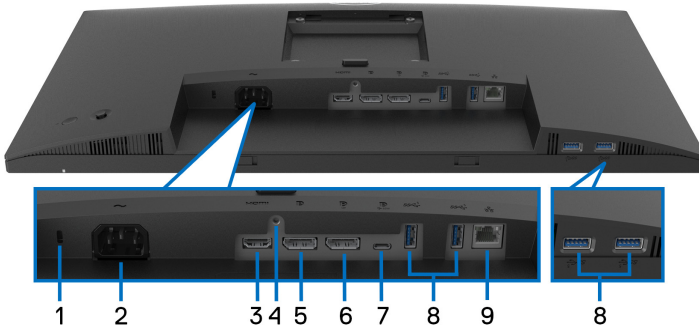


Vue arrière avec pied du moniteur


Libellé	Description	Utilisez
1	Orifices de montage VESA (100 mm x 100 mm - derrière le couvercle VESA attaché)	Fixez le moniteur au mur utilisant un kit de montage mural compatible VESA (100 mm x 100 mm).
2	Étiquette réglementaire	Liste des approbations réglementaires.
3	Bouton de libération du pied	Libère le pied du moniteur.
4	Code-barres, numéro de série et étiquette de service	Référez-vous à cette étiquette si vous devez contacter Dell pour un support technique.
5	Bouton d'alimentation	Pour allumer ou éteindre le moniteur.
6	Manette	Utilisez pour contrôler le menu OSD. (Pour plus d'informations, voir Utilisation du moniteur)
7	Orifice de rangement des câbles	Permet de ranger les câbles en les insérant dans l'orifice.



Vue de dessous



Vue de dessous sans le pied du moniteur

Libellé	Description	Utilisez
1	Orifice de verrouillage de sécurité	Sécurise le moniteur avec un cadenas de sécurité (cadenas de sécurité non inclus).
2	Connecteur d'alimentation	Connectez le câble d'alimentation (livré avec votre moniteur).
3	Port HDMI	Connectez votre ordinateur avec un câble HDMI.
4	Verrou du pied	Pour verrouiller le pied au moniteur en utilisant une vis M3 x 6 mm (la vis n'est pas fournie).
5	DisplayPort (entrée)	Connectez votre ordinateur avec le câble DisplayPort (livré avec votre moniteur).
6	DisplayPort (sortie) 	Sortie DisplayPort pour moniteur compatible MST (transport multi-flux). Pour activer MST, voir Connexion de l'écran pour la fonction DP MST (transport multi-flux) . REMARQUE : Retirez le bouchon en caoutchouc lorsque vous utilisez le connecteur de sortie DisplayPort.



7	Port USB Type-C en amont	<p>Reliez le câble USB Type-C livré avec votre moniteur entre le moniteur et l'ordinateur. Ce port prend en charge la transmission d'alimentation USB, les données et le signal vidéo DisplayPort. Le port SuperSpeed USB 5 Gbit/s (USB 3.2 Gen1) Type-C prend en charge le mode alternatif avec DP 1.2 une résolution maximale de 1920 x 1080 à 60 Hz, PD 20 V/3,25 A, 15 V/3 A, 9 V/3 A, 5 V/3 A.</p> <p>REMARQUE : USB Type-C n'est pas pris en charge sur les versions de Windows antérieures à Windows 10.</p>
8	Port SuperSpeed USB 5 Gbit/s (USB 3.2 Gen1) Type-A en aval (4)	<p>Connectez votre périphérique USB.*</p> <p>REMARQUE : Pour utiliser ces ports, vous devez connecter le câble USB Type-C (fourni avec votre moniteur) au port USB Type-C en amont sur le moniteur et à votre ordinateur.</p>
9	Port RJ45	<p>Connectez à Internet. Vous ne pouvez surfer sur Internet via RJ45 qu'après avoir connecté le câble USB Type-C (fourni avec votre moniteur) de l'ordinateur au moniteur.</p>

*Pour éviter toute interférence de signal, lorsqu'un périphérique USB sans fil a été connecté à un port USB en aval, il est déconseillé de connecter d'autres périphériques USB au(x) port(s) adjacent(s).



Spécifications du moniteur

Modèle	P2422HE	P2722HE
Type d'écran	Matrice active - LCD TFT	
Technologie du panneau	Technologie de commutation en plan	
Proportions	16:9	
Image visible		
Diagonale	604,70 mm (23,80 po)	686 mm (27 po)
Largeur (zone active)	527,04 mm (20,75 po)	597,89 mm (23,54 po)
Hauteur (zone active)	296,46 mm (11,67 po)	336,31 mm (13,24 po)
Zone totale	156246,27 mm ² (242,15 po ²)	201076,38 mm ² (311,67 po ²)
Finesse pixel	0,2745 mm x 0,2745 mm	0,3114 mm x 0,3114 mm
Pixel par pouce (PPI)	93	82
Angle de vision	178° (vertical) standard 178° (horizontal) standard	
Sortie luminance	250 cd/m ² (standard)	300 cd/m ² (standard)
Rapport de contraste	1000 pour 1 (standard)	
Revêtement de l'écran d'affichage	Traitement antireflet du polariseur avant, revêtement dur (3H)	
Gamme de couleur	sRGB 99% (standard)	
Rétroéclairage	Système DÉL à émission latérale blanche	
Temps de réponse	5 ms (mode rapide) 8 ms (mode normal)	
Nombre de couleurs	16,7 millions de couleurs (8 bits)	



Connectivité	<ul style="list-style-type: none"> • 1 x port HDMI version 1,4 (HDCP 1.4) • 1 x DisplayPort version 1,2 (HDCP 1.4) • 1 x DisplayPort (sortie) avec MST (HDCP 1.4) • 1 x port USB Type-C en amont (mode alternatif avec DisplayPort 1.2, transmission d'alimentation PD jusqu'à 65 W)* • 4 x port SuperSpeed USB 5 Gbit/s (USB 3.2 Gen1) en aval • 1 x port RJ45 	
Largeur de la bordure (bord du moniteur à zone active)	5,38 mm (Haut)	5,99 mm (Haut)
	5,38 mm (Gauche/Droite)	6,01 mm (Gauche/Droite)
	16,66 mm (Bas)	17,29 mm (Bas)
Variabilité		
Pied ajustable en hauteur	150 mm	
Inclinaison	-5° à 21°	
Pivotement	-45° à 45°	
Pivot	-90° à 90°	
Gestion des câbles	Oui	
Compatibilité de Dell Display Manager	Organisation facile et autre fonctions principales	
Sécurité	Orifice de verrouillage de sécurité (câble de sécurité vendu séparément)	

*DisplayPort et USB Type-C (mode alternatif avec DisplayPort 1.2) : HBR2 est pris en charge.

Spécifications de la résolution

Modèle	P2422HE/P2722HE
Plage de balayage horizontal	30 à 83 kHz
Plage de balayage vertical	56 à 76 Hz (automatique)
Résolution maximale prééglée	1920 x 1080 à 60 Hz



Modes vidéo pris en charge

Modèle	P2422HE/P2722HE
Capacités d'affichage vidéo (Mode alternatif HDMI et DisplayPort et USB Type-C)	480p, 576p, 720p, 1080i, 1080p

Modes d'affichage préréglés

Mode d'affichage	Fréquence horizontale (kHz)	Fréquence verticale (Hz)	Horloge pixel (MHz)	Polarité de synchronisation (horizontale/verticale)
720 x 400	31,50	70,10	28,30	-/+
640 x 480	31,50	59,90	25,20	-/-
640 x 480	37,50	75,00	31,50	-/-
800 x 600	37,90	60,30	40,00	+/+
800 x 600	46,90	75,00	49,50	+/+
1024 x 768	48,40	60,00	65,00	-/-
1024 x 768	60,00	75,00	78,80	+/+
1152 x 864	67,50	75,00	108,00	+/+
1280 x 720	45,00	59,90	74,25	-/+
1280 x 720	56,50	74,80	95,75	-/+
1280 x 1024	64,00	60,00	108,00	+/+
1280 x 1024	80,00	75,00	135,00	+/+
1600 x 900-R	60,00	60,00	108,00	+/+
1920 x 1080	67,50	60,00	148,50	+/+



Modes DP MST (transport multi-flux)

Moniteur source MST	Le nombre maximum de moniteur externe qui peut être pris en charge
1920 x 1080 à 60 Hz	<ul style="list-style-type: none"> • 1 (via entrée USB Type-C) • 3 (via entrée DisplayPort)

 **REMARQUE : La résolution maximale des moniteurs externes pris en charge est de 1920 x 1080 60 Hz seulement.**

Spécifications électriques

Modèle	P2422HE	P2722HE
Signaux d'entrée vidéo	<ul style="list-style-type: none"> • HDMI 1.4*/DisplayPort 1.2*, 600 mV pour chaque ligne différentielle, impédance d'entrée de 100 ohms par paire différentielle • Prise en charge de l'entrée de signal USB-C (avec mode alternatif) 	
Tension d'entrée CA/fréquence/courant	100 VCA à 240 VCA / 50 Hz ou 60 Hz ± 3 Hz / 1,50 A (standard)	100 VCA à 240 VCA / 50 Hz ou 60 Hz ± 3 Hz / 1,70 A (standard)
Courant d'appel	<ul style="list-style-type: none"> • 120 V : 40 A (max.) à 0°C (démarrage à froid) • 240 V : 80 A (max.) à 0°C (démarrage à froid) 	
Consommation électrique	<ul style="list-style-type: none"> • 0,2 W (mode éteint)¹ • 0,3 W (mode veille)¹ • 14,5 W (mode allumé)¹ • 118 W (max.)² • 14,79 W (Pon)³ • 48,02 kWh (TEC)³ 	<ul style="list-style-type: none"> • 0,20 W (mode éteint)¹ • 0,20 W (mode veille)¹ • 17,1 W (mode allumé)¹ • 132 W (max.)² • 16,99 W (Pon)³ • 54,6 kWh (TEC)³

*HBR2/DisplayPort 1.2 est pris en charge.

¹ Selon la définition dans UE 2019/2021 et UE 2019/2013.

² Réglage maximal de la luminosité et du contraste avec une charge de puissance maximale sur tous les ports USB.



³ Pon : Consommation électrique du mode allumée telle que définie dans la version Energy Star 8.0.

TEC : Consommation totale d'énergie en kWh telle que définie dans la version Energy Star 8.0.

Ce document est uniquement informatif et reflète la performance en laboratoire. Votre produit peut fonctionner différemment, en fonction des logiciels, composants et périphériques que vous avez commandés et il n'y a aucune obligation de mettre à jour ces informations.

Par conséquent, le client ne doit pas compter sur cette information pour prendre des décisions au sujet des tolérances électriques ou autres. Aucune garantie quant à l'exactitude ou l'exhaustivité n'est exprimée ou impliquée.



REMARQUE : Ce moniteur est certifié ENERGY STAR.

Ce produit est éligible pour ENERGY STAR dans les paramètres par défaut qui peuvent être restaurés à l'aide de la fonction « Réinitialisation » du menu OSD. Changer les paramètres d'usine par défaut ou activer d'autres fonctions peut augmenter la consommation d'énergie, ce qui pourrait dépasser la limite spécifiée par ENERGY STAR.



Caractéristiques physiques

Modèle	P2422HE	P2722HE
Type du câble de signal	<ul style="list-style-type: none">• Numérique : DisplayPort à 20 broches• Numérique : HDMI, 19 broches (câble non inclus)• Universal Serial Bus : Type-C, 24 broches	
REMARQUE : Les moniteurs Dell sont conçus pour fonctionner de manière optimale avec les câbles vidéo fournis avec votre moniteur. Dell ne contrôlant pas les différents fournisseurs de câbles sur le marché, le type de matériel, le connecteur et le processus utilisés pour fabriquer ces câbles, Dell ne garantit pas les performances vidéo des câbles qui ne sont pas livrés avec votre moniteur Dell.		
Dimensions (avec pied)		
Hauteur (étendu)	496,11 mm (19,53 po)	534,15 mm (21,03 po)
Hauteur (compressé)	364,00 mm (14,33 po)	384,15 mm (15,12 po)



Largeur	537,80 mm (21,17 po)	609,90 mm (24,01 po)
Profondeur	179,57 mm (7,07 po)	190,10 mm (7,48 po)
Dimensions (sans pied)		
Hauteur	318,50 mm (12,54 po)	359,60 mm (14,16 po)
Largeur	537,80 mm (21,17 po)	609,90 mm (24,01 po)
Profondeur	52,15 mm (2,05 po)	52,15 mm (2,05 po)
Dimensions du pied		
Hauteur (étendu)	410,80 mm (16,17 po)	428,30 mm (16,86 po)
Hauteur (compressé)	364,00 mm (14,33 po)	381,50 mm (15,02 po)
Largeur	245,00 mm (9,65 po)	268,00 mm (10,55 po)
Profondeur	179,57 mm (7,07 po)	190,10 mm (7,48 po)
Base	245,00 x 173,00 mm (9,65 po x 6,81 po)	268,00 x 185,00 mm (10,55 po x 7,28 po)
Poids		
Poids avec l'emballage	8,38 kg (18,47 lb)	9,62 kg (21,21 lb)
Poids avec ensemble pied et câbles	6,00 kg (13,23 lb)	7,14 kg (15,74 lb)
Poids sans ensemble pied (en cas de montage mural ou de montage VESA - sans câbles)	3,81 kg (8,40 lb)	4,92 kg (10,85 lb)
Poids de l'ensemble pied	1,76 kg (3,88 lb)	1,89 kg (4,17 lb)



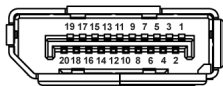
Caractéristiques environnementales

Modèle	P2422HE	P2722HE
Standards de conformité		
<ul style="list-style-type: none"> • Moniteur certifié ENERGY STAR • Enregistré EPEAT le cas échéant. L'enregistrement EPEAT varie selon les pays. Voir www.epeat.net pour le statut d'enregistrement par pays. • Conformité RoHS • Affichages certifiés TCO et TCO Edge • Moniteur sans BFR/PVC (câbles externes non compris) • Verre sans arsenic, et sans mercure pour le panneau seulement 		
Température		
En fonctionnement	0°C à 40°C (32°F à 104°F)	
À l'arrêt	<ul style="list-style-type: none"> • Entreposage : -20°C à 60°C (-4°F à 140°F) • Expédition : -20°C à 60°C (-4°F à 140°F) 	
Humidité		
En fonctionnement	10% à 80% (sans condensation)	
À l'arrêt	<ul style="list-style-type: none"> • Entreposage : 5% à 90% (sans condensation) • Expédition : 5% à 90% (sans condensation) 	
Altitude		
En fonctionnement	5000 m (16404 pieds) (maximum)	
À l'arrêt	12192 m (40000 pieds) (maximum)	
Dissipation thermique	<ul style="list-style-type: none"> • 403,56 BTU/heure (maximum) • 49,59 BTU/heure (standard) 	<ul style="list-style-type: none"> • 451,44 BTU/heure (maximum) • 58,48 BTU/heure (standard)



Assignations des broches

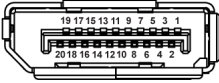
Connecteur DisplayPort (entrée)



Numéro de broche	Côté 20 broches du câble de signal connecté
1	ML3 (n)
2	GND
3	ML3 (p)
4	ML2 (n)
5	GND
6	ML2 (p)
7	ML1 (n)
8	GND
9	ML1 (p)
10	ML0 (n)
11	GND
12	ML0 (p)
13	GND
14	GND
15	AUX (p)
16	GND
17	AUX (n)
18	Détection connexion à chaud
19	PWR Retour
20	+3,3 V DP_PWR



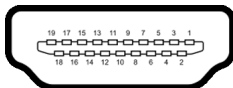
Connecteur DisplayPort (sortie)



Numéro de broche	Côté 20 broches du câble de signal connecté
1	ML0 (p)
2	GND
3	ML0 (n)
4	ML1 (p)
5	GND
6	ML1 (n)
7	ML2 (p)
8	GND
9	ML2 (n)
10	ML3 (p)
11	GND
12	ML3 (n)
13	CONFIG1
14	CONFIG2
15	AUX CH (p)
16	GND
17	AUX CH (n)
18	Détection connexion à chaud
19	Retour
20	DP_PWR



Connecteur HDMI



Numéro de broche	Côté 19 broches du câble de signal connecté
1	TMDS DONNÉES 2+
2	TMDS DONNÉES 2 BLINDAGE
3	TMDS DONNÉES 2-
4	TMDS DONNÉES 1+
5	TMDS DONNÉES 1 BLINDAGE
6	TMDS DONNÉES 1-
7	TMDS DONNÉES 0+
8	TMDS DONNÉES 0 BLINDAGE
9	TMDS DONNÉES 0-
10	TMDS HORLOGE+
11	TMDS HORLOGE BLINDAGE
12	TMDS HORLOGE-
13	CEC
14	Réservé (N.C. sur le périphérique)
15	DDC HORLOGE (SCL)
16	DDC DONNÉES (SDA)
17	Masse DDC/CEC
18	+5 V ALIMENTATION
19	DÉTECTION CONNEXION À CHAUD



Capacité Plug and Play

Vous pouvez installer ce moniteur avec n'importe quel système compatible Plug and Play. Le moniteur fournit automatiquement à l'ordinateur ses données d'identification de moniteur étendues (EDID) à l'aide des protocoles de canal de données (DDC) pour que le système puisse se configurer automatiquement et optimiser les paramètres du moniteur. La plupart des installations de moniteurs sont automatiques, vous pouvez choisir différents réglages si vous le souhaitez. Pour plus d'informations sur la modification de réglages du moniteur, voir [Utilisation du moniteur](#).

Interface Universal Serial Bus (USB)

Cette section vous donne des informations sur les ports USB qui sont disponibles sur le moniteur.

SuperSpeed USB 5 Gbit/s (USB3.2 Gen1)

Vitesse de transfert	Débit de données	Résolution maximum prise en charge (chaque port)
SuperSpeed	5 Gbit/s	4,5 W
Haute vitesse	480 Mbit/s	4,5 W
Pleine vitesse	12 Mbit/s	4,5 W

USB Type-C

USB Type-C	Description
Vidéo	DisplayPort 1.2*
Données	SuperSpeed USB 5 Gbit/s (USB 3.2 Gen1)
Transmission d'alimentation (PD)	Jusqu'à 65 W

*HBR2 est pris en charge.

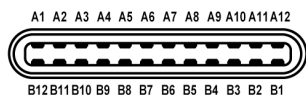


Connecteur USB 3.2 en aval



Numéro de broche	Côté 9 broches du connecteur
1	VCC
2	D-
3	D+
4	GND
5	SSRX-
6	SSRX+
7	GND
8	SSTX-
9	SSTX+

Connecteur USB Type-C



Numéro de broche	Nom du signal	Numéro de broche	Nom du signal
A1	GND	B1	GND
A2	TX1+	B2	TX2+
A3	TX1-	B3	TX2-
A4	VBUS	B4	VBUS
A5	CC1	B5	CC2
A6	D+	B6	D+
A7	D-	B7	D-
A8	SBU1	B8	SBU2
A9	VBUS	B9	VBUS



A10	RX2-	B10	RX1-
A11	RX2+	B11	RX1+
A12	GND	B12	GND

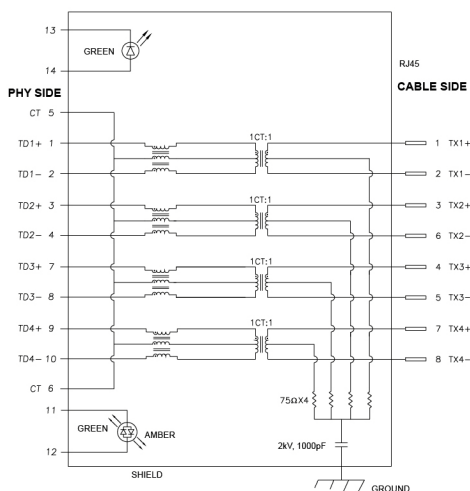
Ports USB

- 1 USB Type-C en amont - bas
- 4 SuperSpeed USB 5 Gbit/s (USB 3.2 Gen1) Type-A en aval - bas

REMARQUE : La fonctionnalité SuperSpeed USB 5 Gbit/s (USB 3.2 Gen1) nécessite un ordinateur compatible SuperSpeed USB 5 Gbit/s (USB 3.2 Gen1).

REMARQUE : Les ports USB du moniteur fonctionnent uniquement lorsque le moniteur est en marche ou en mode veille. Si vous éteignez le moniteur et que vous le rallumez ensuite, les périphériques attachés peuvent prendre plusieurs secondes avant de reprendre une fonctionnalité normale.

Port RJ45 (côté connecteurs)



Numéro de broche	Signal
1	TD1 +
2	TD1 -




3	TD2 +
4	TD2 -
5	CT
6	CT
7	TD3 +
8	TD3 -
9	TD4 +
10	TD4 -
11	VERT_ORANGE
12	VERT_ORANGE
13	VERT
14	VERT

Installation du pilote

Installez le pilote de contrôleur Ethernet Realtek USB GBE disponible pour votre système. Vous pouvez le télécharger sur www.dell.com/support dans la section « Pilotes et téléchargements ».

Le débit de données du réseau (RJ45) via USB-C est de 1000 Mbit/s maximum.

 **REMARQUE : Ce port LAN est conforme à la norme 1000Base-T IEEE 802.3az, et prend en charge le transfert de l'adresses Mac (MAPT) (imprimée sur l'étiquette du modèle), le Wake-on-LAN (réveil en réseau) en mode veille (S3 uniquement) et la fonction de démarrage UEFI* PXE, ces fonctions dépendent du paramétrage du BIOS et de la version du système d'exploitation.**

*UEFI est l'acronyme de Unified Extensible Firmware Interface.



État des LED du connecteur RJ45



Libellé	LED	Couleur	Description
1	LED gauche	Vert	Lien / Indicateur d'activité : <ul style="list-style-type: none">• Clignotante - activité sur le port.• Verte allumée - le lien est en cours d'établissement.• Éteinte - le lien n'est pas établi.
2	LED droite	Orange ou verte	Indicateur de vitesse : <ul style="list-style-type: none">• Orange allumée - 1000 Mbit/s• Verte allumée - 100 Mbit/s• Éteinte - 10 Mbit/s

 **REMARQUE** : Le câble RJ45 n'est pas un accessoire standard dans la boîte.

Politique de qualité relative aux pixels des moniteurs LCD

Pendant le processus de fabrication du moniteur LCD, il n'est pas inhabituel qu'un ou plusieurs pixels se figent dans un état fixe, ce qui est difficilement visible et n'affecte pas la qualité de l'affichage ni son utilisabilité. Pour plus d'informations sur la Qualité des moniteurs Dell et la Politique sur les pixels, voir www.dell.com/pixelguidelines.



Lignes directrices relatives à la maintenance

Nettoyer votre moniteur

 **AVERTISSEMENT** : Lisez et suivez les [Consignes de sécurité](#) avant de nettoyer le moniteur.

 **MISE EN GARDE** : Avant de nettoyer le moniteur, débranchez son câble d'alimentation de la prise murale.



Pour les meilleures pratiques, suivez les instructions dans la liste ci-dessous pendant le déballage, le nettoyage ou la manipulation de votre moniteur :

- Pour nettoyer votre écran antistatique, humidifiez légèrement un chiffon doux et propre avec de l'eau. Si possible, utilisez un tissu de nettoyage spécial pour les écrans ou une solution adaptée au revêtement antistatique. Ne pas utiliser de produits à base de benzène, un diluant, de l'ammoniaque, des nettoyeurs abrasifs ou des produits à base d'air comprimé.
- Utilisez un chiffon légèrement humidifié et tiède pour nettoyer le moniteur. Évitez d'utiliser toutes sortes de détergents car certains peuvent laisser un film trouble sur le moniteur.
- Si vous remarquez la présence de poudres blanches lors du déballage de votre moniteur, éliminez-les à l'aide d'un chiffon.
- Manipulez votre moniteur avec soin car les plastiques de couleur foncée peuvent rayer et laisser des marques de rayures blanches plus facilement que les moniteurs de couleur claire.
- Pour aider à conserver la meilleure qualité d'image sur votre moniteur, utilisez un écran de veille qui change dynamiquement et éteignez votre moniteur lorsque vous ne l'utilisez pas.



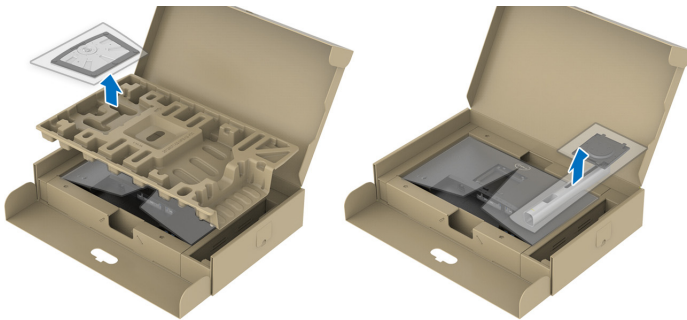
Installer le Moniteur


Fixer le pied

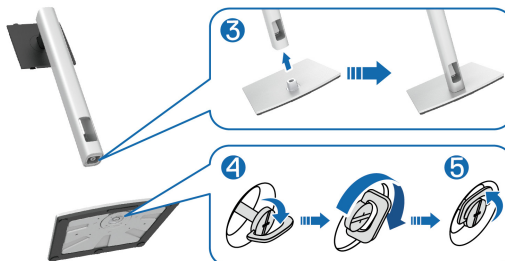
-  **REMARQUE :** Le pied n'est pas installé à l'usine lorsqu'il est expédié.
-  **REMARQUE :** Les instructions suivantes sont applicables uniquement pour fixer le pied qui a été livré avec votre moniteur. Si vous fixez un pied que vous avez acheté d'une autre source, suivez les instructions d'installation fournies avec le pied.

Pour fixer le pied du moniteur :

1. Suivez les instructions sur les rabats du carton pour retirer le support du coussin qui le maintient.
2. Retirez la base du pied et la colonne du pied du coussin de l'emballage.



-  **REMARQUE :** Les graphiques sont utilisés à des seules fins d'illustration. L'aspect du coussin de l'emballage peut varier.
3. Insérez les blocs la base du pied entièrement dans la fente du le pied.
 4. Soulevez la poignée de la vis et faites tourner la vis dans le sens horaire.
 5. Après avoir serré complètement la vis, repliez la poignée de la vis à plat dans la cavité.



6. Soulevez l'enveloppe, comme illustré, pour accéder à la zone VESA pour le pied.

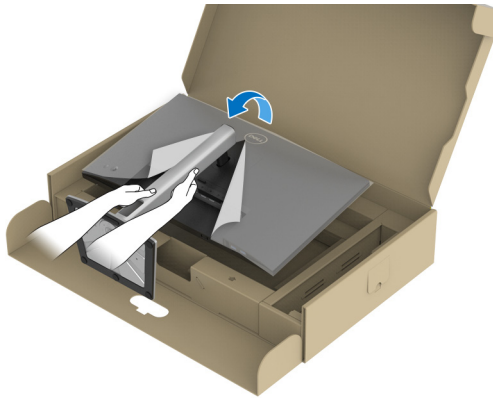


REMARQUE : Avant de fixer l'ensemble du pied à l'écran, assurez-vous que le rabat de la plaque avant est ouvert pour laisser de la place pour le montage.

7. Assemblez le pied ainsi formé avec l'écran.
- a. Montez la rainure au dos de l'écran sur les deux onglets en partie supérieure du pied.
 - b. Appuyez le pied vers le bas jusqu'à ce qu'il soit fixé en place.

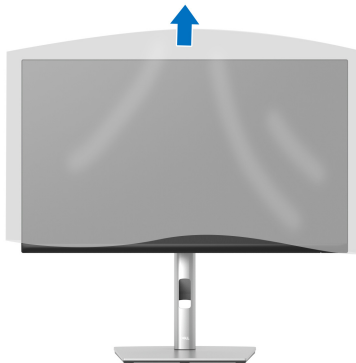


8. Tenez la colonne du pied et soulevez le moniteur avec précaution, puis placez-le sur une surface plane.



REMARQUE : Soulevez le moniteur doucement pour l'empêcher de glisser ou de tomber.

9. Retirez l'enveloppe du moniteur.



Connecter votre moniteur

⚠ MISE EN GARDE : Avant de débuter quelque procédure que ce soit de cette section, suivez les [Consignes de sécurité](#).

📌 REMARQUE : Les moniteurs Dell sont conçus pour fonctionner de manière optimale avec les câbles fournis par Dell. Dell ne garantit pas la qualité vidéo ni les performances lors de l'utilisation de câbles autres que ceux fournis par Dell.

📌 REMARQUE : Faites passer les câbles par l'orifice de gestion des câbles avant de les connecter.

📌 REMARQUE : Ne connectez pas tous les câbles à l'ordinateur en même temps.

📌 REMARQUE : Les graphiques sont utilisés à des seules fins d'illustration. L'aspect de l'ordinateur peut varier.

Pour connecter votre moniteur sur l'ordinateur :

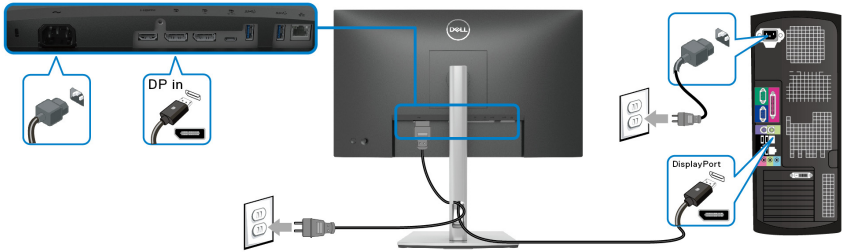
1. Éteignez votre ordinateur et déconnectez son câble d'alimentation.
2. Faites passer le câble d'alimentation à travers l'orifice de gestion des câbles sur le pied, puis raccordez-le au moniteur.



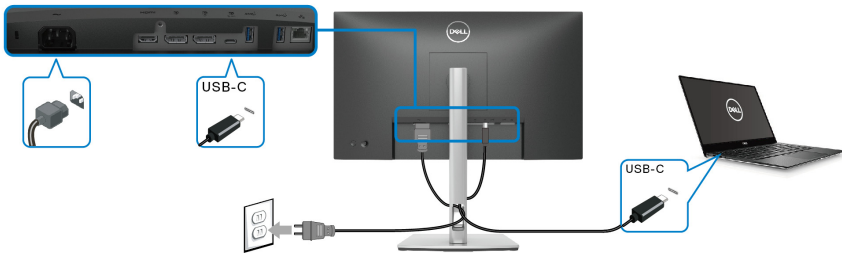
3. Connectez le câble DisplayPort, USB Type-C ou HDMI entre votre moniteur et votre ordinateur.



Connexion du câble DisplayPort (DisplayPort vers DisplayPort)



Connecter le câble USB Type-C

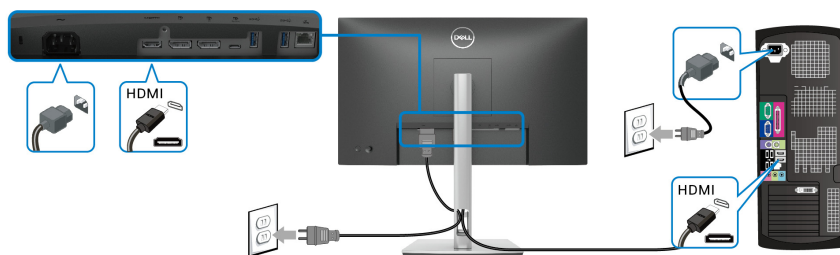


REMARQUE : Utilisez le câble USB Type-C fourni avec le moniteur seulement.

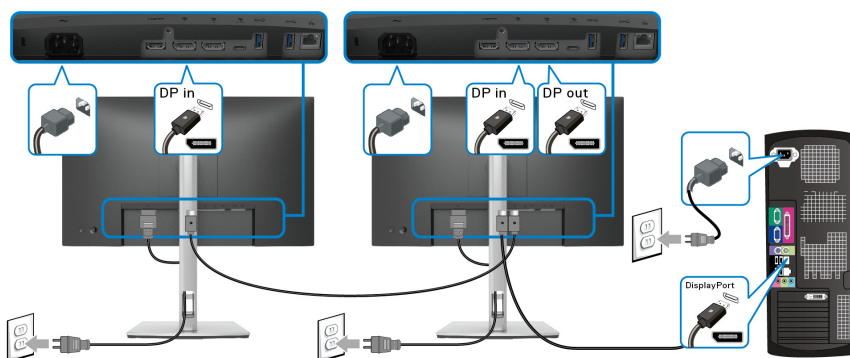
- Ce port prend en charge le mode alternatif DisplayPort (standard DP1.2 uniquement).
- Le port USB Type-C compatible transmission d'alimentation (PD Version 3.0) fournit jusqu'à 65 W d'alimentation.
- Si votre notebook nécessite plus de 65 W pour fonctionner et que la batterie est vide, il se peut qu'elle ne soit pas alimentée ou chargée avec le port USB PD de ce moniteur.



Connexion du câble HDMI (option)



Connexion de l'écran pour la fonction DP MST (transport multi-flux)

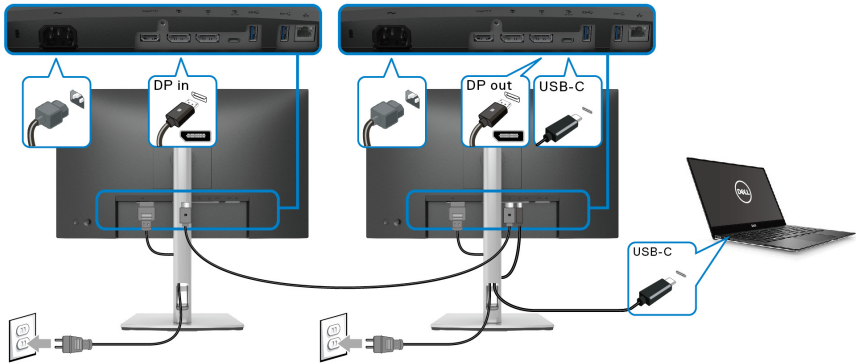


REMARQUE : Ce moniteur prend en charge la fonctionnalité DP MST. Pour utiliser cette fonction, votre carte graphique de PC doit être certifiée DP1.2 avec l'option MST.

REMARQUE : Retirez le bouchon en caoutchouc lorsque vous utilisez le connecteur de sortie DP.



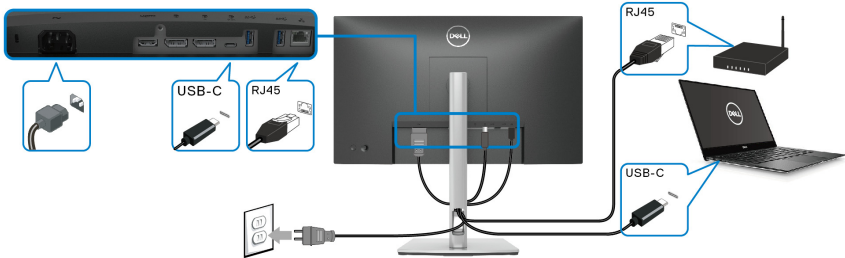
Connexion du moniteur pour la fonction USB-C MST (transport multi-flux)



REMARQUE : Le nombre maximal d'écrans pris en charge via MST est soumis à la bande passante de la source USB-C.

REMARQUE : Retirez le bouchon en caoutchouc lorsque vous utilisez le connecteur de sortie DP.

Connexion du câble RJ45 (option)

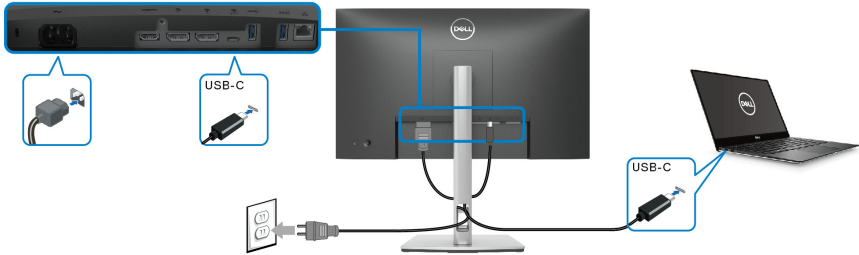


REMARQUE : Le câble RJ45 n'est pas un accessoire standard dans la boîte.



Synchro des boutons d'alimentation Dell (DPBS)

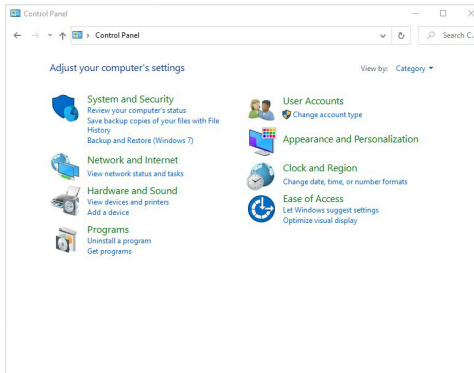
Votre moniteur est conçu avec la fonction Synchro des boutons d'alimentation Dell (DPBS) pour vous permettre de contrôler l'état d'alimentation du PC à partir du bouton d'alimentation du moniteur. Cette fonctionnalité est uniquement prise en charge avec la plateforme qui a la fonction DPBS intégrée et n'est prise en charge que par l'interface USB-C.



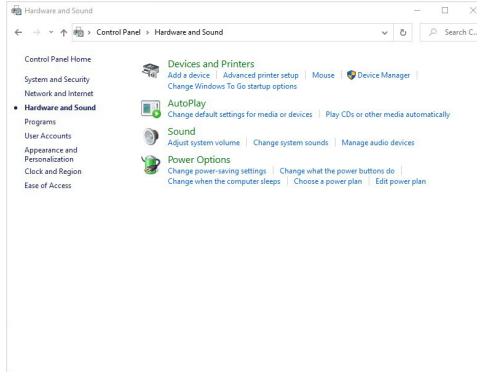
Pour vous assurer que la fonction DPBS fonctionne pour la première fois, procédez d'abord comme suit sur la plateforme DPBS prise en charge dans le **Panneau de configuration**.

REMARQUE : DPBS ne prend en charge que le port USB Type-C en amont.

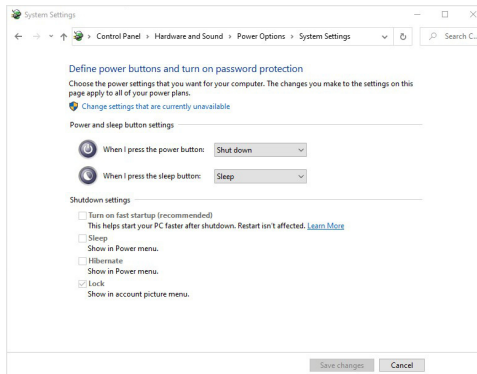
1. Allez au **Panneau de configuration**.



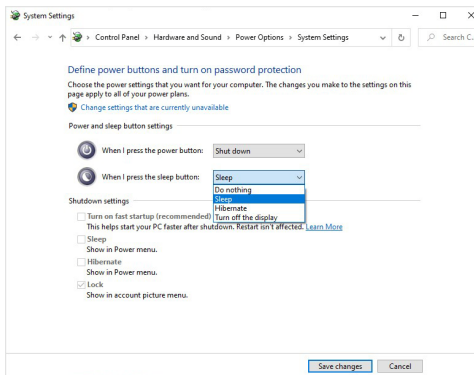
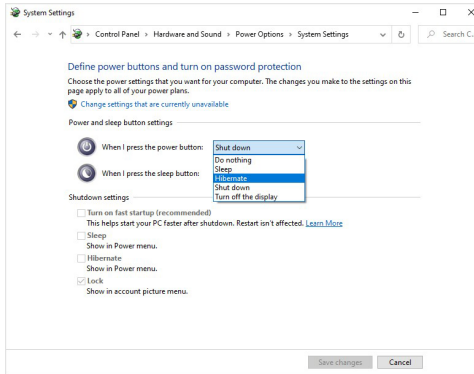
2. Sélectionnez **Matériel et audio**, puis **Options d'alimentation**.



3. Allez à **Paramètres système**.



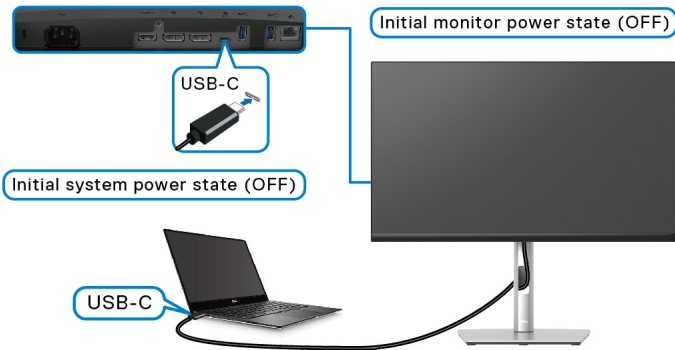
4. Dans le menu déroulant **Lorsque j'appuie sur le bouton Marche/Arrêt**, il y a quelques options à sélectionner, à savoir **Ne rien faire/Veille/Mettre en veille prolongée/Arrêter**. Vous pouvez sélectionner **Veille/Mettre en veille prolongée/Arrêter**.



REMARQUE : Ne sélectionnez pas « Ne rien faire », sinon le bouton d'alimentation du moniteur ne pourra pas se synchroniser avec l'état d'alimentation du PC.




Première connexion du moniteur pour le DPBS



Pour la première configuration de la fonction DPBS :

1. Assurez-vous que le PC et le moniteur sont tous deux éteints.
2. Appuyez le bouton d'alimentation du moniteur pour allumer le moniteur.
3. Connectez le câble USB-C du PC au moniteur.
4. Le moniteur et le PC s'allument normalement, sauf pour la plateforme Dell Optiplex 7090/3090 Ultra.
5. Quand vous connectez la plateforme Dell Optiplex 7090/3090 Ultra, il se peut que le moniteur et le PC s'allument momentanément. Attendez un moment (environ 6 secondes) et le PC et le moniteur s'éteignent tous les deux. Quand vous appuyez sur le bouton d'alimentation du moniteur ou le bouton d'alimentation du PC, le PC et le moniteur s'allumeront tous les deux. L'état d'alimentation du PC est synchronisé avec le bouton d'alimentation du moniteur.

REMARQUE : Quand le moniteur et le PC sont tous les deux en état d'arrêt la première fois, il est recommandé d'allumer d'abord le moniteur, puis de brancher le câble USB-C du PC au moniteur.

REMARQUE : Vous pouvez alimenter la plateforme Dell PC* Ultra à l'aide de sa prise d'adaptateur CC. Vous pouvez également alimenter la plateforme Dell PC* Ultra en utilisant le câble USB-C du moniteur via transmission d'alimentation (PD). Veuillez définir Charge USB-C  65W sur Allumé en mode Éteint.

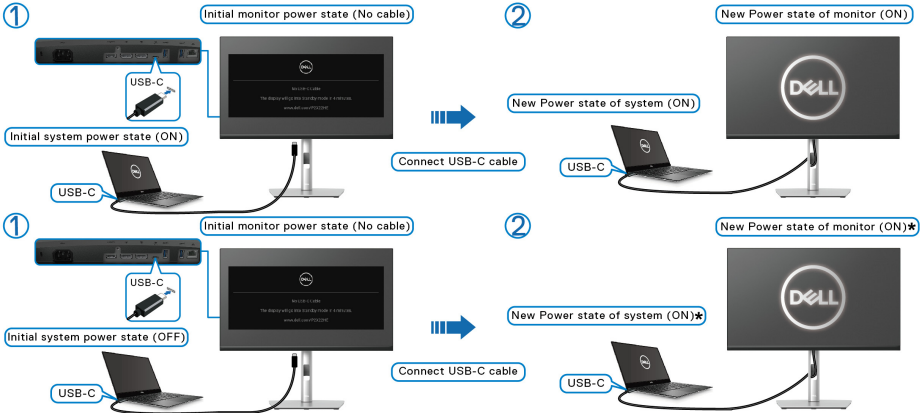
*Assurez-vous de vérifier que le Dell PC prend en charge DPBS.



Utilisation de la fonction DPBS

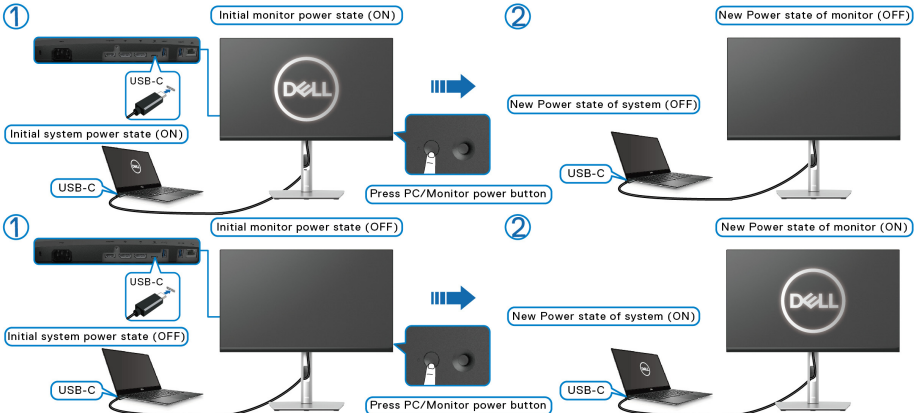
Réveil sur le câble USB-C

Quand vous connectez le câble USB-C, l'état du moniteur/PC est le suivant :

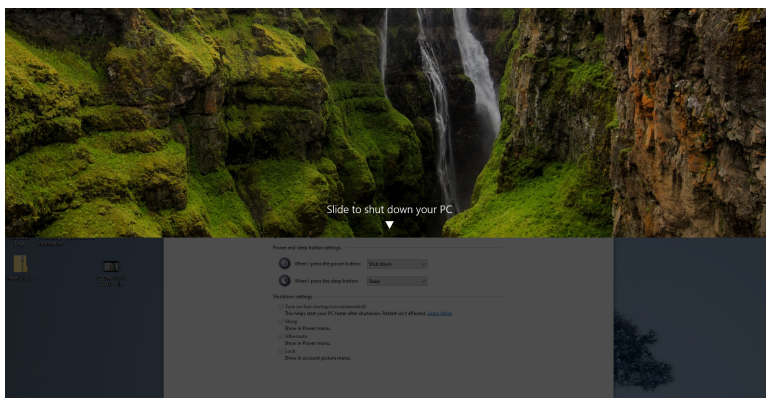
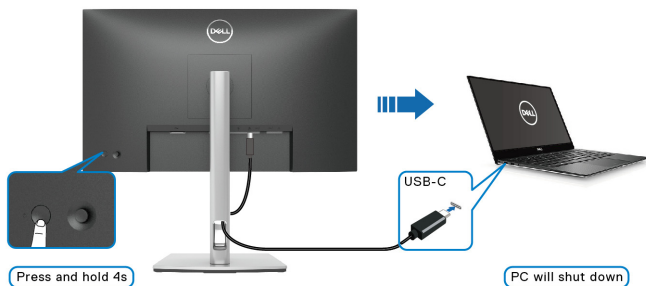


***Tous les systèmes Dell PC ne permettent pas de réveiller la plateforme via le moniteur.**

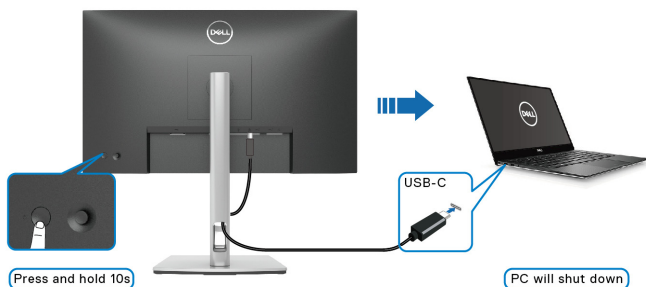
Quand vous appuyez sur le bouton d'alimentation du moniteur ou sur le bouton d'alimentation du PC, l'état du moniteur/PC est le suivant :



- Quand le moniteur et le PC sont tous deux allumés, **appuyez et maintenez le bouton d'alimentation du moniteur pendant 4 secondes**, le moniteur vous demandera si vous souhaitez éteindre le PC.

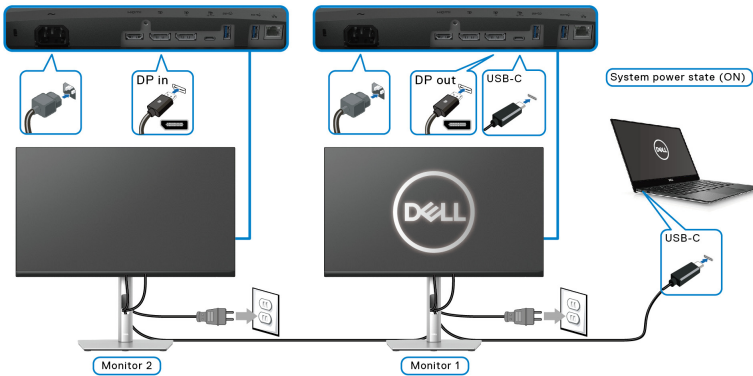


- Quand le moniteur et le PC sont tous deux allumés, **appuyez et maintenez le bouton d'alimentation du moniteur pendant 10 secondes**, le PC s'éteint.

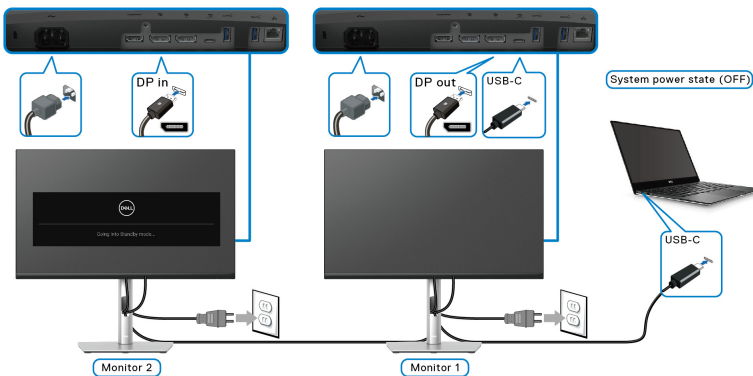


Connexion du moniteur pour la fonction USB-C MST (transport multi-flux)

Un PC est connecté à deux moniteurs dans un état d'alimentation initialement éteint, et l'état d'alimentation du PC est synchronisé avec le bouton d'alimentation du moniteur 1. Quand vous appuyez sur le bouton d'alimentation du moniteur 1 ou du PC, le moniteur 1 et le PC s'allument tous les deux. Pendant ce temps, le moniteur 2 reste éteint. Vous devez appuyer manuellement sur le bouton d'alimentation du moniteur 2 pour l'allumer.



De même, un PC est connecté à deux moniteurs dans un état d'alimentation initialement allumé, et l'état d'alimentation du PC est synchronisé avec le bouton d'alimentation du moniteur 1. Quand vous appuyez sur le bouton d'alimentation du moniteur 1 ou du PC, le moniteur 1 et le PC s'éteignent tous les deux. Pendant ce temps, le moniteur 2 sera en mode veille. Vous devez appuyer manuellement sur le bouton d'alimentation du moniteur 2 pour l'éteindre.



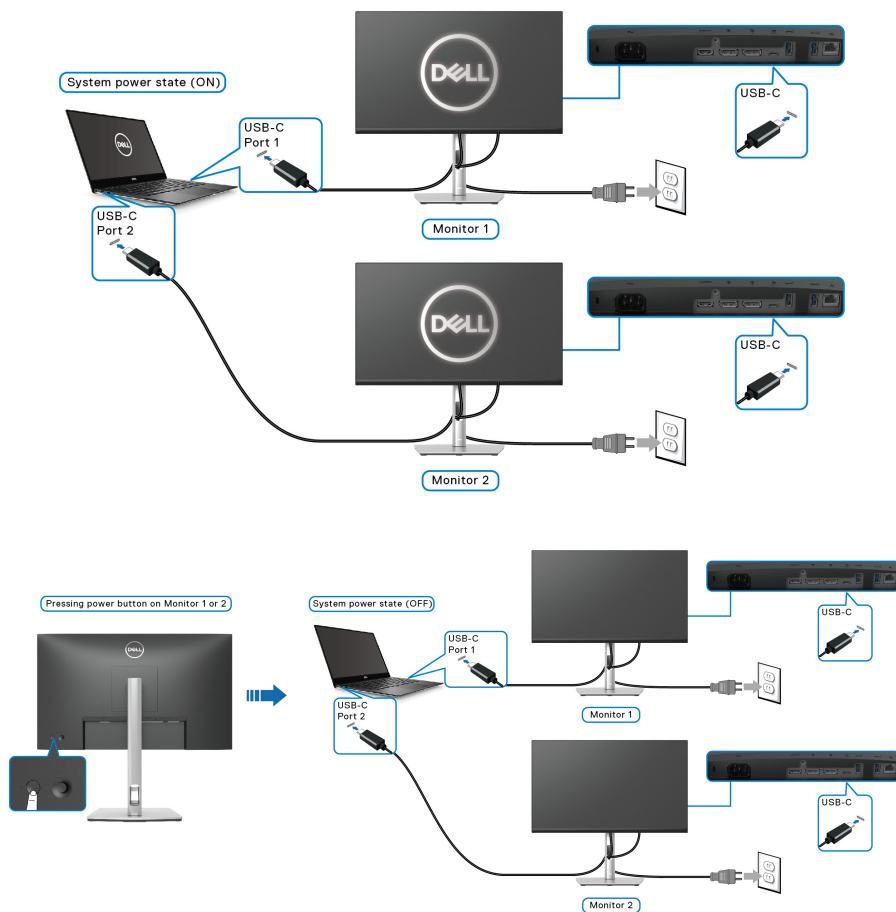
Connexion du moniteur pour USB-C

La plateforme Dell PC* Ultra dispose de deux ports USB-C, l'état d'alimentation des moniteurs 1 et 2 peut donc se synchroniser avec le PC.

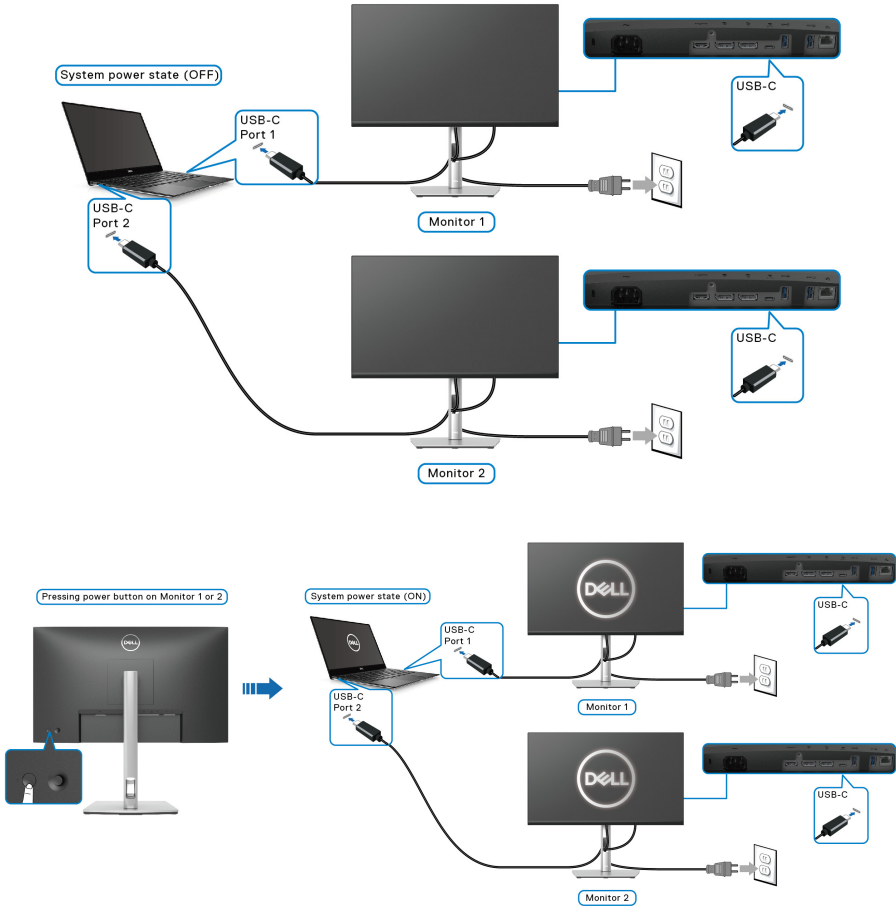
Quand le PC et les deux moniteurs sont dans un état d'alimentation initial allumé, un appui sur le bouton d'alimentation du moniteur 1 ou du moniteur 2 éteint le PC, le moniteur 1 et le moniteur 2.

*Assurez-vous de vérifier que le Dell PC prend en charge DPBS.

REMARQUE : DPBS ne prend en charge que le port USB Type-C en amont.



Veillez à définir **Charge USB-C ⚡ 65W** sur **Allumé en mode Éteint**. Quand le PC et les deux moniteurs sont dans un état d'alimentation initial éteint, un appui sur le bouton d'alimentation du moniteur 1 ou du moniteur 2 allume le PC, le moniteur 1 et le moniteur 2.



Organiser vos câbles



Après avoir branché tous les câbles nécessaires sur votre écran et votre ordinateur (voir [Connecter votre moniteur](#) pour réaliser le raccordement des câbles), utilisez la rainure de gestion des câbles pour aménager soigneusement tous les câbles comme illustré ci-dessus.

Enlever le pied du moniteur

- ✎ **REMARQUE :** Pour éviter les rayures sur l'écran LCD en enlevant le pied, assurez-vous que le moniteur est placé sur une surface nette.
- ✎ **REMARQUE :** Les instructions suivantes sont applicables uniquement pour retirer le pied qui a été livré avec votre moniteur. Si vous retirez un pied que vous avez acheté d'une autre source, suivez les instructions d'installation fournies avec le pied.

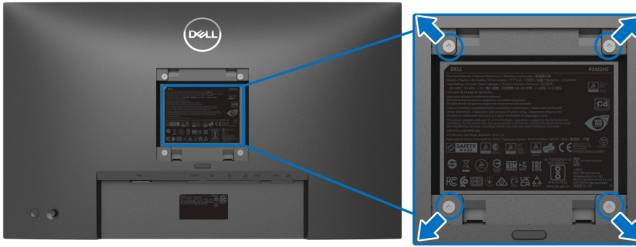


Pour enlever le pied :

1. Placez le moniteur sur un chiffon mou ou un coussin.
2. Appuyez sur le bouton de dégagement du pied et maintenez-le enfoncé.
3. Soulevez le pied et retirez-le du moniteur.



Montage mural VESA (en option)



(Dimensions de vis : M4 x 10 mm).

Consultez les instructions accompagnant le kit de montage mural compatible VESA.

1. Poser le panneau du moniteur sur un chiffon doux ou un coussin sur une table à la fois bien plate et stable.
2. Retirez le pied. (Voir [Enlever le pied du moniteur](#))
3. À l'aide d'un tournevis cruciforme, enlever les quatre vis de fixation du couvercle en plastique.
4. Monter la patte de fixation du kit de montage mural sur le moniteur.
5. Montez le moniteur sur le mur. Pour plus d'informations, voir la documentation fournie avec le kit de montage mural.

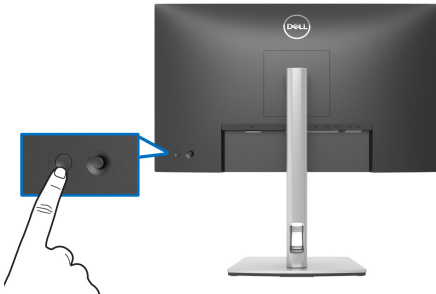
REMARQUE : À utiliser uniquement avec une patte de montage mural conforme à la norme UL ou CSA ou GS Listed disposant d'une capacité de charge minimale de 15,24 kg (P2422HE)/19,68 kg (P2722HE).



Utilisation du moniteur

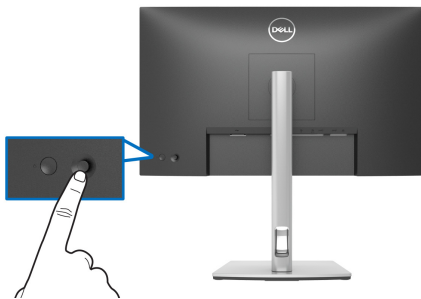
Allumer le moniteur

Appuyez le bouton d'alimentation pour allumer le moniteur.



Utiliser la manette de contrôle

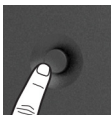
Utilisez la manette de contrôle à l'arrière du moniteur pour effectuer les ajustements au menu d'affichage à l'écran (OSD).



1. Appuyez la manette pour lancer le Lanceur de menu.
2. Déplacez la manette vers le haut/bas et la gauche/droite pour basculer entre les options.
3. Appuyez la manette à nouveau pour confirmer la sélection.

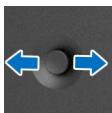
Manette

Description

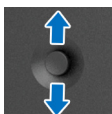


- Lorsqu'il n'y a pas de menu OSD à l'écran, appuyez la manette pour lancer le Lanceur de menu. Voir [Accès au Lanceur de menu](#).
- Lorsque le menu OSD est affiché, appuyez la manette pour confirmer la sélection ou enregistrer les paramètres.





- Pour la navigation bidirectionnelle (droite et gauche).
- Déplacez-vous à droite pour accéder au sous-menu.
- Déplacez-vous à gauche pour quitter le sous-menu.



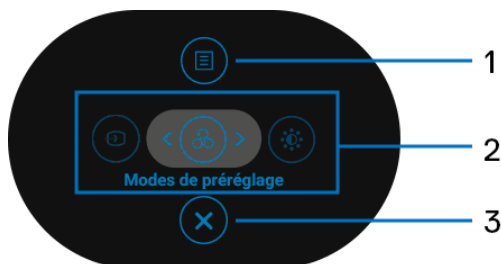
- Pour la navigation bidirectionnelle (haut et bas).
- Bascule entre les éléments de menu.
- Augmente (en haut) ou diminue (en bas) les paramètres de l'élément de menu sélectionné.

Utilisation du menu d'affichage à l'écran (OSD)


Accès au Lanceur de menu

Lorsque vous actionnez ou appuyez la manette, le Lanceur de menu apparaît pour vous permettre d'accéder au menu principal OSD et aux fonctions de raccourci.

Pour sélectionner une fonction, déplacez la manette.



Le tableau suivant décrit les fonctions du Lanceur de menu :

Libellé	Icône	Description
1		Pour lancer le menu principal d'affichage à l'écran (OSD). Voir Accès au système des menus .
	Menu	



2



Fonctions de raccourci

Lorsque vous déplacez la manette vers la gauche ou la droite pour passer d'une fonction de raccourci à une autre, l'élément sélectionné est mis en surbrillance et déplacé vers la position centrale. Appuyez la manette pour accéder à son sous-menu. Après avoir changé les paramètres, appuyez la manette pour enregistrer les modifications avant de passer à une autre fonction ou de quitter.

- **Source entrée** : Pour choisir une source d'entrée dans une liste de signaux vidéo qui peuvent être connectés à votre moniteur.
- **Modes de préréglage** : Pour choisir un mode de couleur préféré dans la liste des modes de préréglage.
- **Luminosité/Contraste** : Pour accéder aux curseurs d'ajustement de la luminosité et du contraste.

REMARQUE : Vous pouvez définir vos touches de raccourci préférées. Voir [Personnaliser](#) pour des détails.

3

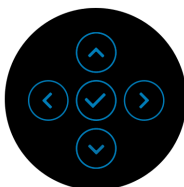


Quitter

Pour quitter le Lanceur de menu.

Utilisation des touches de navigation

Lorsque le menu principal OSD est actif, déplacez la manette pour configurer les paramètres, en suivant les touches de navigation affichées sous le menu OSD.




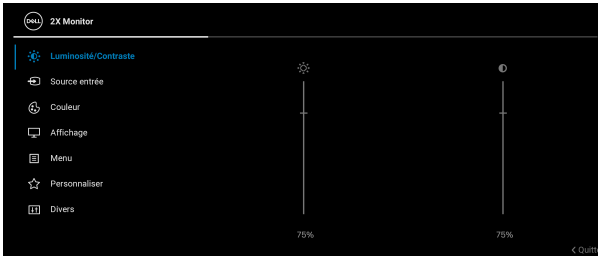

Après avoir changé les paramètres, appuyez la manette pour enregistrer les modifications avant de passer à un autre menu ou de quitter le menu OSD.

 **REMARQUE** : Pour quitter l'élément de menu actuel et revenir au menu précédent, déplacez la manette vers la gauche jusqu'à ce que vous quittiez le menu.



Accès au système des menus

 **REMARQUE** : Après avoir changé les paramètres, appuyez la manette pour enregistrer les modifications avant de passer à un autre menu ou de quitter le menu OSD.

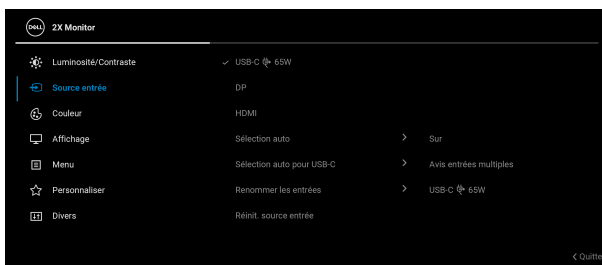
Icône	Menu et sous-menus	Description
	Luminosité/Contraste	Activez la fonction de réglage de Luminosité/Contraste .  
	Luminosité	Règle la luminance du rétroéclairage. Déplacez la manette vers le haut pour augmenter le niveau de luminosité ou vers le bas pour le diminuer (min. 0 / max. 100).
	Contraste	Règle le Luminosité au préalable puis le Contraste uniquement si un réglage supplémentaire s'impose. Déplacez la manette vers le haut pour augmenter le niveau de contraste ou vers le bas pour le diminuer (min. 0 / max. 100). La fonction de réglage du Contraste permet de régler le rapport des brillances entre parties sombres et claires de l'image sur l'écran.





Source entrée

Sélectionne entre les différents signaux vidéo qui peuvent être connectés à votre moniteur.



USB-C 65W

Sélectionnez l'entrée **USB-C 65W** en cas d'utilisation du connecteur USB Type-C. Appuyez la manette pour confirmer la sélection.

DP

Sélectionnez l'entrée **DP** en cas d'utilisation du connecteur DisplayPort (DP). Appuyez la manette pour confirmer la sélection.

HDMI

Sélectionnez l'entrée **HDMI** en cas d'utilisation du connecteur HDMI. Appuyez la manette pour confirmer la sélection.

Sélection auto

Vous permet de rechercher les sources d'entrée disponibles. La valeur par défaut **Sur**.



Sélection auto pour USB-C

Vous permet de définir Sélection auto pour USB-C sur :

- **Avis entrées multiples** : Affiche toujours le message « **Passer à l'entrée vidéo USB-C** » pour que vous puissiez choisir de changer ou non.
- **Oui** : Passe toujours à l'entrée vidéo USB-C (sans demander) lorsque le câble USB Type-C est connecté.
- **Non** : Ne passe jamais automatiquement à l'entrée vidéo USB-C lorsque le câble USB Type-C est connecté.

Appuyez la manette pour confirmer la sélection.

REMARQUE : L'option est disponible uniquement quand **Sélection auto** est activé.

Renommer les entrées

Vous permet de spécifier un nom d'entrée pré-réglé pour la source d'entrée sélectionnée. Les options pré-réglées sont **PC**, **PC 1**, **PC 2**, **Laptop**, **Laptop 1** et **Laptop 2**. Le réglage par défaut est **Eteint**.

REMARQUE : Lorsque vous renommez l'entrée USB-C, la valeur de la puissance reste après l'option spécifiée, p.ex., **PC 1** ➔ **65W**.

REMARQUE : Ceci n'est pas applicable pour les noms d'entrée indiqués dans les messages d'avertissement et **Infos D'affichage**.

Réinit. source entrée

Rétablit les paramètres d'entrée d'origine du moniteur.





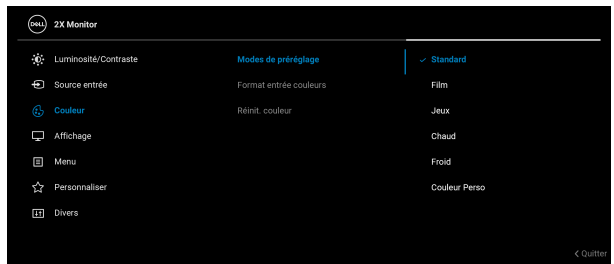
Couleur

Ajuster le mode de paramétrage des couleurs.



Modes de pré-réglage

Permet de choisir dans la liste des modes de couleurs pré-réglés. Appuyez la manette pour confirmer la sélection.



- **Standard** : Charge les réglages par défaut du moniteur. C'est le mode de pré-réglage par défaut.
- **Film** : Permet d'obtenir les réglages de couleurs adaptés aux films.
- **Jeux** : Permet d'obtenir les réglages de couleurs adaptés à la plupart des applications de jeux.
- **Chaud** : Présente les couleurs à des températures de couleur plus basses. L'écran affiche des teintes plus chaudes avec des tons rouges/jaunes.



Modes de préréglage

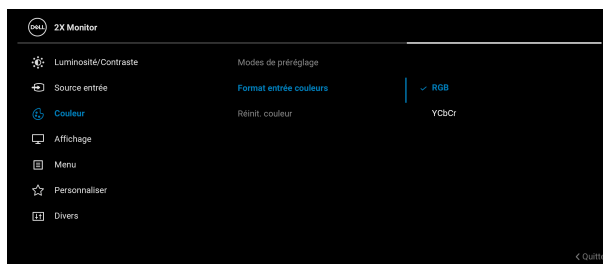
- **Froid** : Présente les couleurs à des températures de couleur plus élevées. L'écran affiche des teintes plus froides avec des tons bleus.
- **Couleur Perso** : Permet de paramétrer manuellement les couleurs. Déplacez la manette pour régler les valeurs des couleurs R/V/B et créer votre mode de préréglage des couleurs personnalisé.

Format entrée couleurs

Permet de changer le mode d'entrée vidéo :

- **RGB** : Sélectionnez cette option si votre moniteur est connecté à un ordinateur ou un lecteur de multimédia qui prend en charge la sortie RGB.
- **YCbCr** : Sélectionnez cette option si votre lecteur multimédia prend en charge seulement la sortie YCbCr.

Appuyez la manette pour confirmer la sélection.



Hue

Change la couleur de l'image vidéo sur vert ou violet. Elle sert à obtenir le ton couleur chair souhaité. Déplacez la manette pour ajuster le niveau de hue de « 0 » à « 100 ».

REMARQUE : L'ajustement de **Hue** n'est disponible que lorsque vous sélectionnez un mode de préréglage **Film** ou **Jeux**.



Saturation

Règle la saturation des couleurs de l'image vidéo. Déplacez la manette pour ajuster le niveau de saturation de « 0 » à « 100 ».

REMARQUE : L'ajustement de la **Saturation** n'est disponible que lorsque vous sélectionnez un mode de pré-réglage **Film** ou **Jeux**.

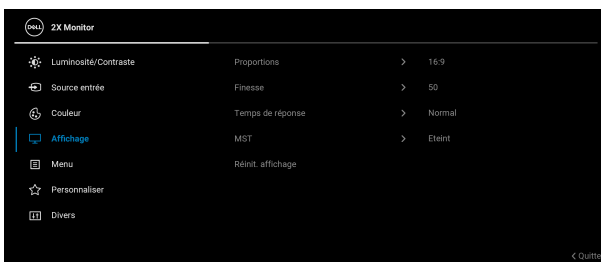
Réinit. couleur

Rétablit les paramètres de couleurs d'origine du moniteur.



Affichage

Le menu **Affichage** permet de régler les images.



Proportions

Ajuste le format e **16:9**, **4:3** ou **5:4**.

Finesse

Cette fonction permet de d'obtenir une image plus nette ou plus douce.

Déplacez la manette pour ajuster le niveau de netteté de « 0 » à « 100 ».

Temps de réponse

Permet de définir le **Temps de réponse** sur **Normal** ou **Rapide**.

MST

Multi Stream Transport de DisplayPort. Le réglage par défaut est **Eteint**. Pour activer MST (sortie DP), sélectionnez **Sur**.

REMARQUE : Lorsque le câble DisplayPort/USB Type-C et le câble en aval DP sont connectés, l'OSD définira **MST** sur **Sur** automatiquement. Cette action ne sera effectuée qu'une fois après la sélection de **Réinitialisation** ou **Réinit. affichage**.

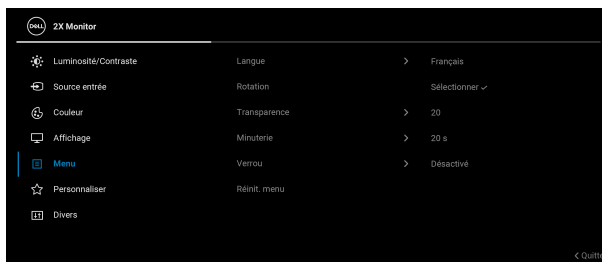


Réinit. affichage

Rétablit tous les paramètres de l'affichage aux valeurs d'usine.

**Menu**

Sélectionnez cette option pour régler les paramètres de l'OSD, comme la langue affichée, la durée pendant laquelle le menu reste affiché à l'écran, etc.



Langue

Choisit une des huit langues disponibles (Anglais, Espagnol, Français, Allemand, Portugais brésilien, Russe, Chinois simplifié ou Japonais) pour l'affichage de l'OSD.

Rotation

Appuyez la manette pour faire pivoter l'OSD et l'écran de 0/90/180/270 degrés.

Vous pouvez ajuster le menu en fonction de la rotation de votre affichage.

Transparence

Sélectionnez cette option pour changer la transparence du menu en déplaçant la manette (min. 0/max. 100).

Minuterie

Définit la durée pendant laquelle l'OSD restera activé après avoir appuyé un bouton.

Déplacez la manette pour déplacer le curseur par incréments de 1 secondes, de 5 à 60 secondes.



Verrou

Lorsque les boutons de commande du moniteur sont verrouillés, vous pouvez empêcher à des personnes d'accéder aux commandes. Cela empêche également toute activation accidentelle lorsque plusieurs moniteurs sont côte à côte.



- **Boutons du Menu** : Toutes les fonctions de la manette sont verrouillées et inaccessibles à l'utilisateur.
- **Bouton d'alimentation** : Seul le bouton d'alimentation est verrouillé et inaccessible à l'utilisateur.
- **Boutons Menu + Alim** : La manette et le bouton d'alimentation sont tous les deux verrouillés et inaccessibles à l'utilisateur.

Le réglage par défaut est **Désactivé**.

Méthode de verrouillage alternative : Vous pouvez déplacer et maintenir la manette vers le haut/bas ou la gauche/droite pendant 4 secondes pour régler les options de verrouillage via le menu contextuel, puis appuyez la manette pour confirmer la configuration.

REMARQUE : Pour déverrouiller le(s) bouton(s), déplacez et maintenez la manette vers le haut/bas ou la gauche/droite pendant 4 secondes, puis appuyez la manette pour confirmer les modifications et fermer le menu contextuel.

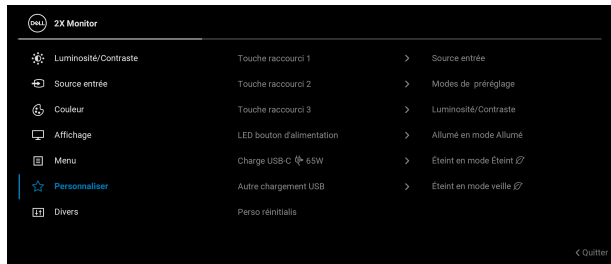


Réinit. menu

Rétablit tous les paramètres de réglage de l'OSD aux valeurs d'usine.



Personnaliser



Touche raccourci 1

Permet de choisir une fonction parmi **Modes de pré-réglage, Luminosité/Contraste, Source entrée, Proportions, Rotation** ou **Infos D'affichage** et de la définir comme touche de raccourci.

Touche raccourci 2

Touche raccourci 3

LED bouton d'alimentation

Permet d'allumer ou éteindre le voyant à diode d'alimentation pour économiser l'énergie.

Charge USB-C 65W

Le réglage par défaut est **Éteint en mode Éteint**. Sélectionner **Allumé en mode Éteint** permet de charger automatiquement votre notebook ou vos appareils mobiles via le câble USB de Type-C même lorsque le moniteur est en mode éteint.

Autre chargement USB

Permet d'activer ou de désactiver la fonction de charge USB Type-A (ports en aval) en mode veille du moniteur.

Perso réinitialis

Rétablit tous les paramètres sous le menu **Personnaliser** aux valeurs d'usine.





Divers

Sélectionnez ce menu pour régler les paramètres de l'OSD, comme **DDC/CI**, **Conditionnement LCD**, etc.



Infos D'affichage

Affiche les paramètres actuels du moniteur.

DDC/CI

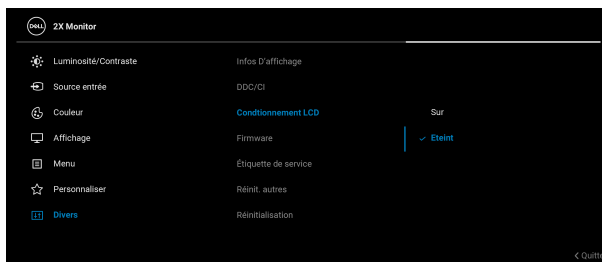
DDC/CI (Canal de données d'affichage/Interface de commande) permet d'ajuster les paramètres réglables en utilisant un logiciel sur votre ordinateur. Cette fonction peut être désactivée en sélectionnant **Eteint**.

Activez cette fonction pour faciliter l'utilisation et améliorer les performances de votre moniteur.



Conditionnement LCD

Contribue à réduire les cas mineurs de rémanence de l'image. Le programme peut mettre un certain temps pour fonctionner, suivant le degré de rémanence de l'image. Cette fonction peut être activée en sélectionnant **Sur**.



Firmware

Affiche la version du microprogramme de votre moniteur.

Étiquette de service

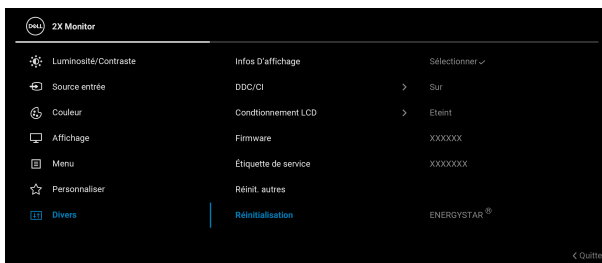
Affiche l'étiquette de service de votre moniteur. Cette chaîne est requise lorsque vous recherchez une assistance téléphonique, vérifiez votre statut de garantie, mettez à jour les pilotes sur le site Web de Dell, etc.

Réinit. autres

Rétablit tous les paramètres sous le menu **Divers** aux valeurs d'usine.

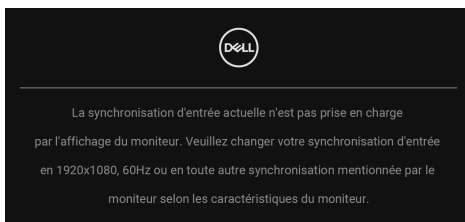


Réinitialisation Restaurez toutes les valeurs prédéfinies aux paramètres d'usine. Ce sont également les paramètres pour les tests ENERGY STAR®.



Messages d'avertissement OSD

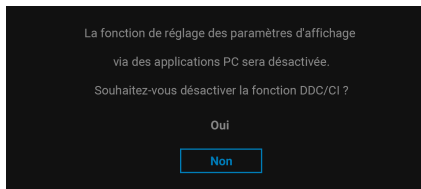
Le message d'avertissement suivant apparaîtra à l'écran indiquant que le moniteur ne prend pas en charge un mode de résolution en particulier :



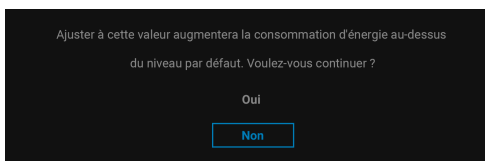
Cela signifie que l'écran ne peut pas se synchroniser avec le signal reçu depuis l'ordinateur. Voir [Spécifications du moniteur](#) pour connaître les limites des fréquences Horizontale et Verticale adressables par ce moniteur. Le mode recommandé est **1920 x 1080**.



Vous verrez le message suivant avant que la fonction **DDC/CI** ne soit désactivée :

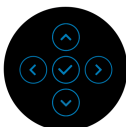
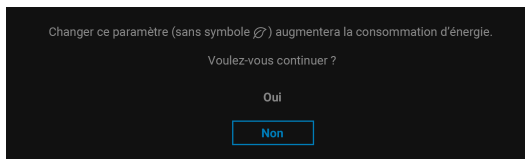



Lorsque vous ajustez le niveau de **Luminosité** au-dessus du niveau par défaut pour la première fois, le message suivant apparaît :



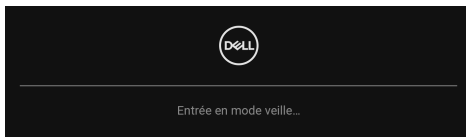
 **REMARQUE : Si vous sélectionnez Oui, le message n'apparaîtra pas la prochaine fois que vous changez le paramètre de Luminosité.**

Lorsque vous modifiez pour la première fois le réglage par défaut des fonctions d'économie d'énergie, telles que **Charge USB-C à 65W** ou **Autre chargement USB**, le message suivant apparaît :



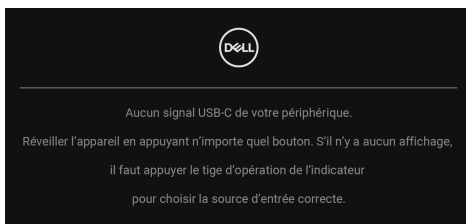
 **REMARQUE : Si vous sélectionnez Oui pour une des fonctions mentionnées ci-dessus, le message n'apparaîtra pas la prochaine fois que vous aurez l'intention de modifier les paramètres de ces fonctions. Si vous effectuez une réinitialisation, le message apparaîtra à nouveau.**

Lorsque le moniteur entre en mode veille, le message suivant s'affiche :



Activez l'ordinateur et réveillez le moniteur pour obtenir l'accès à l'**OSD**.

L'OSD ne fonctionnera qu'en mode normal. Si vous appuyez la manette pendant le mode veille, le message suivant apparaît selon l'entrée choisie :



Activer l'ordinateur et le moniteur pour accéder à l'**OSD**.

 **REMARQUE : Le message peut être légèrement différent en fonction du signal d'entrée connecté.**

Si l'entrée USB Type-C, DisplayPort ou HDMI est sélectionnée et si le câble correspondant n'est pas connecté, le message suivant apparaîtra :

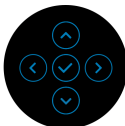
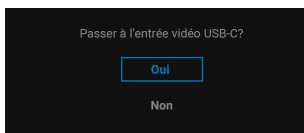


OU

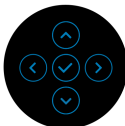
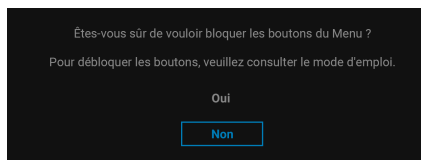


REMARQUE : Le message peut être légèrement différent en fonction du signal d'entrée connecté.

Quand le moniteur est en entrée DP/HDMI et un câble USB de Type-C est connecté à un notebook prenant en charge le mode alternatif DP, si **Sélection auto pour USB-C** est activé, le message suivant apparaît :

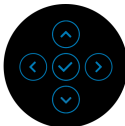
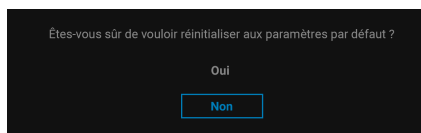


Vous verrez le message suivant avant que la fonction **Verrou** ne soit activée :

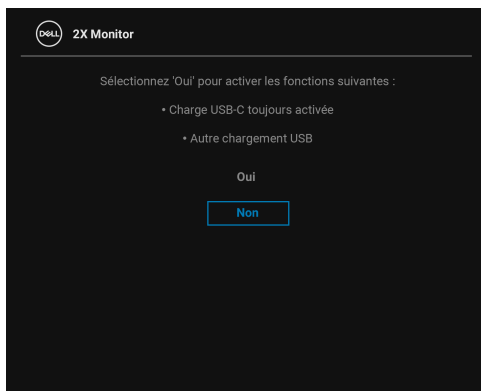


REMARQUE : Le message peut être légèrement différent selon les paramètres sélectionnés.

Quand **Réinitialisation** est sélectionné, le message suivant apparaît :



Quand **Oui** est sélectionné, le message suivant apparaît.



Voir [Dépannage](#) pour plus d'informations.



Réglage de la résolution maximale

Pour régler le moniteur sur la résolution maximale :

Sous Windows® 7, Windows® 8, et Windows® 8.1 :

1. Pour Windows® 8 et Windows® 8.1 seulement, sélectionnez la vignette Bureau pour passer au bureau classique.
2. Faites un clic-droit sur le bureau et sélectionnez **Résolution d'écran**.
3. Cliquez sur la liste déroulante de la **Résolution d'écran** et sélectionnez **1920 x 1080**.
4. Cliquez sur **OK**.

Sous Windows®10 :

1. Faites un clic-droit sur le bureau et cliquez sur **Paramètres d'affichage**.
2. Cliquez sur **Paramètres d'affichage avancés**.
3. Cliquez sur la liste déroulante de **Résolution** et sélectionnez **1920 x 1080**.
4. Cliquez sur **Appliquer**.

Si vous ne voyez pas l'option 1920 x 1080, vous avez peut-être besoin de mettre à jour votre pilote graphique. Selon votre ordinateur, menez à bien l'une des procédures suivantes :

Si vous avez un ordinateur de bureau ou portable Dell :

- Allez sur <http://www.dell.com/support>, saisissez votre tag de service et téléchargez le dernier pilote pour votre carte graphique.

Si vous utilisez un ordinateur d'une marque autre que Dell (portable ou de bureau) :

- Allez sur le site de support de votre ordinateur et téléchargez les derniers pilotes graphiques.
- Allez sur le site de support de votre carte et téléchargez les derniers pilotes graphiques.

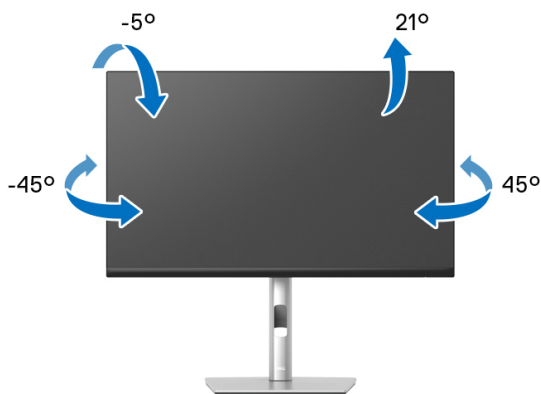


À l'aide de l'inclinaison, du pivotement et du déploiement vertical

REMARQUE : Les instructions suivantes sont applicables uniquement pour fixer le pied qui a été livré avec votre moniteur. Si vous fixez un pied que vous avez acheté d'une autre source, suivez les instructions d'installation fournies avec le pied.

Inclinaison, pivotement

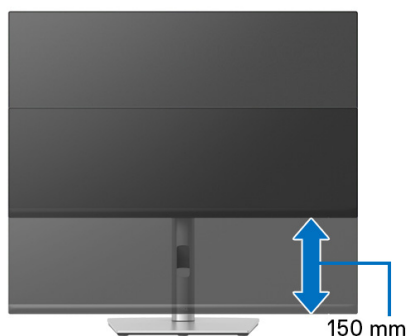
Avec le pied fixé au moniteur, vous pouvez incliner et faire pivoter le moniteur pour l'angle de vision le plus confortable.



REMARQUE : Le pied n'est pas installé à l'usine lorsqu'il est expédié.

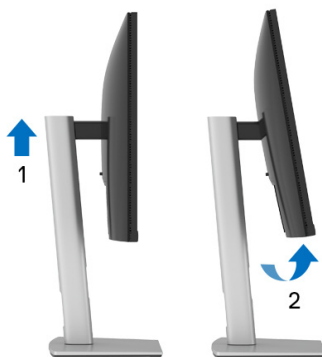
Extension verticale

REMARQUE : Le pied se déploie verticalement jusqu'à 150 mm. Les figures ci-dessous illustrent comment déployer le pied verticalement.



Faire tourner le moniteur

Avant de faire tourner le moniteur, votre moniteur doit être complètement déployé verticalement (**Extension verticale**) et complètement incliné vers le haut pour éviter de heurter le bord inférieur du moniteur.



Pivoter dans le sens horaire



Pivoter dans le sens antihoraire




- REMARQUE : Pour utiliser la fonction de Rotation de l'affichage (affichage Paysage ou Portrait) avec votre ordinateur Dell, il vous faut un pilote graphique à jour qui n'est pas fourni avec ce moniteur. Pour télécharger le pilote graphique, allez sur www.dell.com/support et consultez la section Téléchargement pour y trouver les dernières mises à jour des Pilotes graphiques.
- REMARQUE : En Mode d'affichage portrait, vous pouvez éprouver des dégradations de performances dans les applications intenses graphiquement (Jeux 3D etc.).




Régler les paramètres d’affichage de rotation de votre système

Après avoir fait tourner votre moniteur, il vous faut terminer la procédure ci-dessous pour régler les paramètres d’affichage en rotation de votre système.

 **REMARQUE : Si vous utilisez le moniteur avec un ordinateur non Dell, il vous faut aller sur le site Web du pilote graphique ou sur le site Web du fabricant de votre ordinateur pour des informations sur la façon de faire tourner votre système d’exploitation.**

Pour régler les paramètres d’affichage en rotation :

1. Cliquez avec le bouton droit sur le Bureau et cliquez sur **Propriétés**.
2. Sélectionnez l’onglet **Paramètres** et cliquez sur **Avancé**.
3. Si vous avez une carte graphique ATI, choisissez l’onglet **Rotation** et réglez la rotation préférée.
4. Si vous avez une carte graphique nVidia, cliquez sur l’onglet **nVidia**, dans la colonne de gauche choisissez **NVRotate**, puis choisissez la rotation préférée.
5. Si vous avez une carte graphique Intel[®], choisissez l’onglet graphique **Intel**, cliquez sur **Propriétés graphiques**, choisissez l’onglet **Rotation**, puis réglez la rotation préférée.

 **REMARQUE : Si vous ne voyez pas d’option de rotation ou si cela ne fonctionne pas correctement, allez sur www.dell.com/support et téléchargez le dernier pilote pour votre carte graphique.**



Dépannage

⚠ MISE EN GARDE : Avant de débuter quelque procédure que ce soit de cette section, suivez les [Consignes de sécurité](#).

Test-Auto

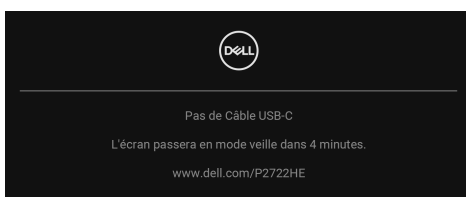
Votre moniteur dispose d'une fonction de test automatique qui vous permet de vérifier s'il fonctionne correctement. Si votre moniteur et votre ordinateur sont connectés correctement mais que l'écran du moniteur reste éteint, effectuez le test automatique du moniteur en suivant ces étapes :

1. Éteignez votre ordinateur et le moniteur.
2. Débranchez le câble vidéo de l'ordinateur.
3. Rallumez le moniteur.

Si le moniteur ne peut pas détecter un signal vidéo et s'il fonctionne correctement, le message suivant apparaîtra :



OU



✎ REMARQUE : Le message peut être légèrement différent en fonction du signal d'entrée connecté.

✎ REMARQUE : En mode test automatique, la diode d'alimentation reste blanche.

4. Cette boîte de dialogue apparaîtra également lors du fonctionnement habituel du système en cas de déconnexion ou de dommages du câble vidéo.
5. Éteignez votre moniteur et reconnectez le câble vidéo; puis rallumez votre ordinateur ainsi que votre moniteur.



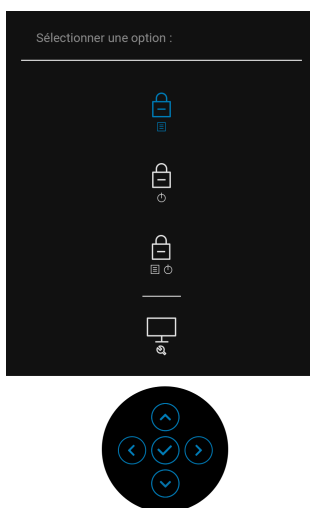
Si l'écran de votre moniteur n'affiche toujours aucune image après avoir suivi la procédure précédente, vérifiez votre contrôleur vidéo et votre ordinateur, puisque votre moniteur fonctionne correctement.


Diagnostiques intégrés

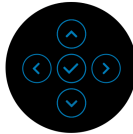
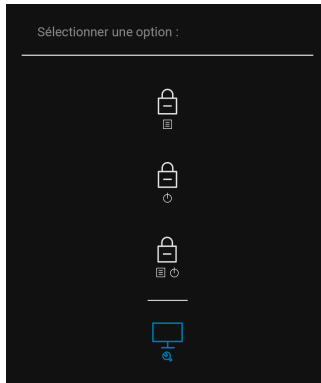
Votre moniteur a un outil de diagnostic intégré qui vous aide à déterminer si l'anomalie d'écran que vous avez est un problème inhérent à votre moniteur, ou à votre ordinateur et carte vidéo.

Exécutez le diagnostic intégré :

1. Assurez-vous que l'écran est propre (pas de particules de poussière sur la surface de l'écran).
2. Déplacez et maintenez la manette vers le haut/bas ou la gauche/droite pendant environ 4 secondes jusqu'à ce qu'un menu contextuel apparaisse.



3. Déplacez la manette pour mettre en surbrillance l'icône Diagnostic , puis appuyez la manette pour confirmer. Un motif de test grise apparaît.



4. Examinez soigneusement l'écran pour détecter des anomalies.
5. Appuyez la manette pour changer les motifs de test.
6. Répétez les étapes 4 et 5 pour inspecter les écrans rouge, vert, bleu, noir, blanc et de texte.
7. Appuyez la manette pour terminer le programme de diagnostic.



Problèmes généraux

Le tableau suivant contient les informations générales relatives aux problèmes courants du moniteur que vous pouvez rencontrer, et les solutions possibles :

Symptômes courants	Description du problème	Solutions possibles
Pas de vidéo/ Diode d'alimentation éteinte	Pas d'image	<ul style="list-style-type: none">Assurez-vous que le câble vidéo reliant l'ordinateur et le moniteur est correctement branché et fixé.Vérifiez que la prise de courant marche correctement en branchant un autre appareil électrique dessus.Assurez-vous que le bouton d'alimentation est complètement appuyé.Assurez-vous que la source d'entrée correcte est sélectionnée dans le menu Source entrée.
Pas de vidéo/ Témoin d'alimentation allumé	Pas d'image ou pas de luminosité	<ul style="list-style-type: none">Augmentez les contrôles de luminosité et de contraste via l'OSD.Effectuez la vérification à l'aide de la fonction de test automatique de l'écran.Vérifiez qu'il n'y a pas de broches tordues ou cassées à l'extrémité du câble vidéo.Exécutez le diagnostic intégré.Assurez-vous que la source d'entrée correcte est sélectionnée dans le menu Source entrée.
Mauvaise mise au point	L'image est floue, trouble ou voilée	<ul style="list-style-type: none">Retirez les câbles de rallonge vidéo.Effectuez la réinitialisation du moniteur aux paramètres d'usine.Modifier la résolution vidéo pour obtenir le rapport d'aspect correct.



Vidéo tremblante / vacillante	Image comportant des vagues ou un léger mouvement	<ul style="list-style-type: none"> Effectuez la réinitialisation du moniteur aux paramètres d'usine. Vérifiez les facteurs environnementaux. Déplacez le moniteur et testez-le dans une autre pièce.
Pixels manquants	L'écran LCD affiche des points	<ul style="list-style-type: none"> Éteignez et rallumez. Certains pixels éteints d'une manière permanente sont un défaut naturel de la technologie LCD. Pour plus d'informations sur la Qualité des moniteurs Dell et la Politique sur les pixels, voir le site de Support de Dell à l'adresse : www.dell.com/pixelguidelines.
Pixels fixes	L'écran LCD affiche des points lumineux	<ul style="list-style-type: none"> Éteignez et rallumez. Certains pixels éteints d'une manière permanente sont un défaut naturel de la technologie LCD. Pour plus d'informations sur la Qualité des moniteurs Dell et la Politique sur les pixels, voir le site de Support de Dell à l'adresse : www.dell.com/pixelguidelines.
Problèmes de luminosité	Image trop terne ou trop lumineuse	<ul style="list-style-type: none"> Effectuez la réinitialisation du moniteur aux paramètres d'usine. Réglez les contrôles de luminosité et de contraste via l'OSD.
Distorsion géométrique	Image mal centrée	<ul style="list-style-type: none"> Effectuez la réinitialisation du moniteur aux paramètres d'usine.



Lignes Horizontales et Verticales	L'écran affiche une ou plusieurs lignes	<ul style="list-style-type: none"> • Effectuez la réinitialisation du moniteur aux paramètres d'usine. • Effectuez la procédure de test automatique du moniteur et déterminez si de telles lignes apparaissent également dans le mode de test automatique. • Vérifiez qu'il n'y a pas de broches tordues ou cassées à l'extrémité du câble vidéo. • Exécutez le diagnostic intégré.
Problèmes de synchronisation	L'écran est brouillé ou semble découpé en pièces	<ul style="list-style-type: none"> • Effectuez la réinitialisation du moniteur aux paramètres d'usine. • Effectuez la procédure de test automatique du moniteur pour déterminer si l'écran brouillé apparaît également dans le mode de test automatique. • Vérifiez qu'il n'y a pas de broches tordues ou cassées à l'extrémité du câble vidéo. • Redémarrez l'ordinateur en mode sans échec.
Problèmes liés à la sécurité	Signes visibles de fumée ou d'étincelles	<ul style="list-style-type: none"> • N'effectuez aucun dépannage. • Contactez Dell immédiatement.
Problèmes intermittents	Mauvais fonctionnement marche et arrêt du moniteur	<ul style="list-style-type: none"> • Assurez-vous que le câble vidéo reliant l'ordinateur au moniteur est correctement branché et fixé. • Effectuez la réinitialisation du moniteur aux paramètres d'usine. • Effectuez la procédure de test automatique du moniteur pour déterminer si le problème intermittent se produit dans le mode de test automatique.



Couleur manquante	Couleur d'image manquante	<ul style="list-style-type: none"> Effectuez la vérification à l'aide de la fonction de test automatique de l'écran. Assurez-vous que le câble vidéo reliant l'ordinateur au moniteur est correctement branché et fixé. Vérifiez qu'il n'y a pas de broches tordues ou cassées à l'extrémité du câble vidéo.
Mauvaise couleur	La couleur de l'image n'est pas bonne	<ul style="list-style-type: none"> Essayez les Modes de pré réglage dans le paramètre Couleur de l'OSD. Réglez la valeur R/G/B sous Couleur Perso dans les paramètres Couleur de l'OSD. Changez le Format entrée couleurs sur RGB ou YCbCr/YPbPr dans les paramètres Couleur de l'OSD. Exécutez le diagnostic intégré.
Rétention d'image en raison d'une image statique laissée sur le moniteur de façon prolongée	L'ombre faible d'une image statique affichée apparaît sur l'écran	<ul style="list-style-type: none"> Réglez l'écran pour qu'il s'éteigne après quelques minutes d'inactivité. Ces paramètres peuvent être réglés dans les Options d'alimentation de Windows ou dans le réglage Économiseur d'énergie de Mac. Vous pouvez également utiliser un écran de veille qui change dynamiquement.



Problèmes spécifiques au produit

Symptômes courants	Description du problème	Solutions possibles
L'image à l'écran est trop petite	L'image est centrée à l'écran mais n'occupe pas toute la zone d'affichage	<ul style="list-style-type: none">• Vérifiez le réglage de Proportions dans les paramètres Affichage de l'OSD.• Effectuez la réinitialisation du moniteur aux paramètres d'usine.
Impossible de régler le moniteur avec la manette	L'OSD n'apparaît pas à l'écran	<ul style="list-style-type: none">• Éteignez le moniteur, débranchez le cordon d'alimentation puis rebranchez-le et rallumez le moniteur.• Vérifiez si le menu OSD a été verrouillé. Si c'est le cas, déplacez et maintenez la manette vers le haut/bas ou la gauche/droite pendant 4 secondes pour déverrouiller (pour plus d'informations, voir Verrou).
Aucun signal d'entrée lorsque l'utilisateur appuie sur les commandes	Pas d'image, la diode est blanche	<ul style="list-style-type: none">• Vérifiez la source du signal. Assurez-vous que l'ordinateur n'est pas en mode d'économie d'énergie en déplaçant la souris ou en appuyant sur une touche du clavier.• Vérifiez que le câble de signal est correctement branché. Rebranchez-le si nécessaire.• Réinitialisez l'ordinateur ou le lecteur vidéo.
L'image ne remplit pas tout l'écran	L'image ne peut pas remplir la hauteur ou la largeur de l'écran	<ul style="list-style-type: none">• En raison des différents formats vidéo (proportions) des DVD, le moniteur peut s'afficher en plein écran.• Exécutez le diagnostic intégré.



Aucune vidéo au port HDMI/DisplayPort/USB Type-C	Lorsqu'il est connecté à un dongle/une station d'accueil via le port, il n'y a pas de vidéo lorsque vous débranchez/branchez le câble du notebook	<ul style="list-style-type: none"> • Débranchez le câble HDMI/DisplayPort/USB Type-C du dongle/ de la station d'accueil, puis branchez le câble HDMI/DisplayPort/USB Type-C d'accueil au notebook.
Aucune connexion au réseau	Réseau interrompu ou intermittent	<ul style="list-style-type: none"> • N'éteignez pas le moniteur pendant la connexion au réseau.
Le port LAN ne fonctionne pas	Problème de réglage du système d'exploitation ou de connexion du câble	<ul style="list-style-type: none"> • Assurez-vous que le BIOS et les pilotes les plus récents pour votre ordinateur sont installés sur votre ordinateur. • Assurez-vous que le contrôleur Gigabit Ethernet RealTek est installé dans le Gestionnaire de périphériques de Windows. • Si la configuration de votre BIOS comporte une option LAN/GBE Active/Desactive, assurez-vous qu'elle est réglée sur Activé. • Assurez-vous que le câble Ethernet est bien connecté sur le moniteur et le hub/routeur/pare-feu. • Vérifiez la diode d'état du câble Ethernet pour confirmer la connectivité. Reconnectez les deux extrémités du câble Ethernet si la diode n'est pas allumée. • Éteignez d'abord l'ordinateur et débranchez le câble USB Type-C et le cordon d'alimentation du moniteur. Puis, allumez l'ordinateur et branchez le cordon d'alimentation et le câble USB Type-C dans le moniteur.



Problèmes spécifiques à l'interface Universal Serial Bus (USB)

Symptômes courants	Description du problème	Solutions possibles
L'interface USB ne fonctionne pas	Les périphériques USB ne fonctionnent pas	<ul style="list-style-type: none">• Vérifiez que votre moniteur est allumé.• Rebranchez le câble montant sur votre ordinateur.• Reconnectez les périphériques USB (connecteur en aval).• Éteignez le moniteur et rallumez-le.• Redémarrez l'ordinateur.• Certains périphériques USB, tels que les disques durs portables, nécessitent une source d'alimentation plus élevée ; connectez le disque dur à l'ordinateur directement.
Le port USB Type-C ne fournit pas l'alimentation	Les périphériques USB ne peuvent pas être chargés	<ul style="list-style-type: none">• Vérifiez que le périphérique connecté est conforme aux spécifications USB-C. Le port USB Type-C prend en charge USB 3.2 Gen1 et une sortie de 65 W.• Vérifiez que vous utilisez le câble USB Type-C livré avec votre moniteur.
L'interface SuperSpeed USB 5 Gbit/s (USB 3.2 Gen1) est lente	Les périphériques SuperSpeed USB 5 Gbit/s (USB 3.2 Gen1) fonctionnent lentement voire pas du tout	<ul style="list-style-type: none">• Vérifiez que votre ordinateur est compatible SuperSpeed USB 5 Gbit/s (USB 3.2 Gen1).• Certains ordinateurs ont à la fois des ports USB 3.2, USB 2.0 et des ports USB 1.1. Assurez-vous que vous utilisez le bon port USB.• Rebranchez le câble montant sur votre ordinateur.• Reconnectez les périphériques USB (connecteur en aval).• Redémarrez l'ordinateur.



Les périphériques USB sans fil cessent de fonctionner quand un périphérique USB 3.2 est branché	Les périphériques USB sans fil répondent lentement ou ne fonctionnent que lorsque la distance entre eux et leur récepteur diminue	<ul style="list-style-type: none">· Augmentez la distance entre les périphériques USB 3.2 et le récepteur sans fil USB.· Positionnez le récepteur USB sans fil aussi près que possible des périphériques USB sans fil.· Utilisez un câble d'extension USB pour positionner le récepteur USB sans fil aussi loin que possible du port USB 3.2.
---	---	---



Appendice

MISE EN GARDE : Consignes de sécurité

⚠ MISE EN GARDE : L'utilisation de commandes, réglages ou procédures autres que spécifiés dans cette documentation peut causer l'exposition à un choc, à des risques électriques, et/ou à des risques mécaniques.

Pour des informations sur les consignes de sécurité, voir les Informations relatives à la sécurité, à l'environnement et à la réglementation.

Déclaration de la FCC (États-Unis seulement) et autres informations réglementaires

Pour la déclaration de la FCC et les autres informations réglementaires, visitez le site Web suivant sur la conformité : www.dell.com/regulatory_compliance.

Contacteur Dell

Pour les clients aux États-Unis, appelez le 800-WWW-DELL (800-999-3355).

✍ REMARQUE : Si vous n'avez pas de connexion Internet active, vous pouvez trouver l'information pour nous contacter sur votre facture d'achat, votre bordereau d'emballage, votre relevé ou le catalogue des produits Dell.

Dell offre plusieurs options de services et d'assistance téléphonique et en ligne. Leur disponibilité est différente suivant les pays et les produits, et certains services peuvent ne pas vous être offerts dans votre région.

- Assistance technique en ligne — www.dell.com/support/monitors
- Contacter Dell — www.dell.com/contactdell

Base de données de l'UE sur les produits pour l'étiquetage énergétique et fiche d'information sur les produits

P2422HE : <https://eprel.ec.europa.eu/qr/549713>

P2422HE WOST : <https://eprel.ec.europa.eu/qr/562079>

P2722HE : <https://eprel.ec.europa.eu/qr/553243>

