

# OptiPlex 3080 Micro

## Manuel de maintenance



## Remarques, précautions et avertissements

 **REMARQUE** : Une REMARQUE indique des informations importantes qui peuvent vous aider à mieux utiliser votre produit.

 **PRÉCAUTION** : ATTENTION vous avertit d'un risque de dommage matériel ou de perte de données et vous indique comment éviter le problème.

 **AVERTISSEMENT** : un AVERTISSEMENT signale un risque d'endommagement du matériel, de blessure corporelle, voire de décès.

# Table des matières

<b>Chapitre 1: Intervention à l'intérieur de votre ordinateur</b> .....	<b>5</b>
Consignes de sécurité.....	5
Avant d'intervenir à l'intérieur de votre ordinateur.....	5
Instructions relatives à la sécurité.....	6
Protection contre les décharges électrostatiques.....	6
Kit ESD d'intervention sur site.....	7
Après une intervention à l'intérieur de votre ordinateur.....	8
<b>Chapitre 2: Démontage et remontage</b> .....	<b>9</b>
Outils recommandés.....	9
Liste des vis.....	9
Principaux composants de votre système.....	11
Capot latéral.....	12
Retrait du capot latéral.....	12
Installation du capot latéral.....	14
Panneau avant.....	15
Retrait du panneau avant.....	15
Installation du panneau avant.....	16
Assemblage du disque dur.....	17
Retrait de l'assemblage du disque dur.....	17
Retrait du support du disque dur.....	18
Installation du support de disque dur.....	19
Installation de l'assemblage du disque dur de 2,5 pouces.....	20
Disque SSD.....	21
Retrait du disque SSD M.2 2230 PCIe.....	21
Installation du disque SSD M.2 2230 PCIe.....	22
Retrait du disque SSD M.2 2280 PCIe.....	23
Installation du disque SSD M.2 2280 PCIe.....	24
Assemblage du ventilateur.....	25
Retrait de l'assemblage du ventilateur.....	25
Installation de l'assemblage du ventilateur.....	27
Carte WLAN.....	29
Retrait de la carte WLAN.....	29
Installation de la carte WLAN.....	30
Dissipateur de chaleur.....	32
Retrait du dissipateur de chaleur.....	32
Installation du dissipateur de chaleur.....	33
Pile bouton.....	34
Retrait de la pile bouton.....	34
Installation de la pile bouton.....	34
Modules de mémoire.....	35
Retrait des modules de mémoire.....	35
Installation des modules de mémoire.....	36
Haut-parleur.....	37

Retrait du haut-parleur.....	37
Installation du haut-parleur.....	38
Modules d'E/S en option (Type-C/HDMI/VGA/DP/série).....	39
Retrait des modules d'E/S en option (Type-C/HDMI/VGA/DP/série).....	39
Installation des modules d'E/S en option (Type-C/HDMI/VGA/DP/série).....	40
Processeur.....	43
Retrait du processeur.....	43
Installation du processeur.....	44
Carte système.....	46
Retrait de la carte système.....	46
Installation de la carte système.....	48
<b>Chapitre 3: Dépannage.....</b>	<b>51</b>
Diagnostics Dell SupportAssist de vérification des performances système avant démarrage.....	51
Exécution de la vérification des performances système avant démarrage SupportAssist.....	51
Comportement des LED de diagnostic.....	52
Messages d'erreur de diagnostics.....	53
Messages d'erreur du système.....	56
Récupération du système d'exploitation.....	57
Réinitialisation de l'horloge temps réel (RTC).....	57
Options de support de sauvegarde et de récupération.....	57
Cycle d'alimentation Wi-Fi.....	57
<b>Chapitre 4: Obtenir de l'aide.....</b>	<b>59</b>
Contacter Dell.....	59



# Intervention à l'intérieur de votre ordinateur

## Consignes de sécurité

Suivez les consignes de sécurité ci-dessous pour protéger votre ordinateur des dégâts potentiels et pour assurer votre sécurité personnelle. Sauf indication contraire, chaque procédure mentionnée dans ce document suppose que vous avez lu les consignes de sécurité fournies avec votre ordinateur.

-  **AVERTISSEMENT** : Avant d'intervenir à l'intérieur de votre ordinateur, lisez les informations de sécurité fournies avec votre ordinateur. Vous trouverez d'autres bonnes pratiques en matière de sécurité à la page d'accueil du site Regulatory Compliance (Conformité aux normes), à l'adresse [www.dell.com/regulatory\\_compliance](http://www.dell.com/regulatory_compliance).
-  **AVERTISSEMENT** : Déconnectez toutes les sources d'alimentation avant d'ouvrir le capot ou les panneaux de l'ordinateur. À la fin de l'intervention à l'intérieur de votre ordinateur, remettez en place l'ensemble des capots, panneaux et vis avant de brancher l'ordinateur sur une prise électrique.
-  **PRÉCAUTION** : Pour éviter d'endommager l'ordinateur, assurez-vous que la surface de travail est plane, propre et sèche.
-  **PRÉCAUTION** : Pour éviter d'endommager les composants et les cartes, tenez-les par les bords en évitant de toucher les broches et les éléments de contact.
-  **PRÉCAUTION** : N'effectuez que les opérations de dépannage et réparations autorisées ou formulées par l'équipe d'assistance technique Dell. Les dommages causés par une personne non autorisée par Dell ne sont pas couverts par votre garantie. Consultez les consignes de sécurité fournies avec le produit ou à l'adresse [www.dell.com/regulatory\\_compliance](http://www.dell.com/regulatory_compliance).
-  **PRÉCAUTION** : Avant de toucher quoi que ce soit à l'intérieur de l'ordinateur, raccordez-vous à la terre en touchant une surface métallique non peinte, par exemple la partie métallique à l'arrière de l'ordinateur. Pendant votre intervention, touchez régulièrement une surface métallique non peinte de l'ordinateur pour dissiper toute électricité statique qui pourrait endommager les composants internes.
-  **PRÉCAUTION** : Lorsque vous débranchez un câble, tirez sur le connecteur ou sur la languette de retrait, mais jamais sur le câble lui-même. Certains câbles sont équipés de connecteurs à languettes de verrouillage ou à vis moletées que vous devez libérer avant de débrancher le câble. Lorsque vous débranchez des câbles, gardez-les alignés pour éviter de tordre les broches des connecteurs. Lorsque vous branchez les câbles, vérifiez que les ports et les connecteurs sont correctement orientés et alignés.
-  **PRÉCAUTION** : Appuyez pour éjecter toute carte insérée dans le lecteur de carte mémoire.
-  **PRÉCAUTION** : Soyez prudent lors de la manipulation des batteries lithium-ion des ordinateurs portables. Les batteries gonflées ne doivent pas être utilisées. Elles doivent être remplacées et mises au rebut de façon adaptée.
-  **REMARQUE** : La couleur de votre ordinateur et de certains composants peut différer de celle de l'ordinateur et des composants illustrés dans ce document.

## Avant d'intervenir à l'intérieur de votre ordinateur

### À propos de cette tâche

-  **REMARQUE** : En fonction de la configuration que vous avez commandée, les images présentées dans ce document peuvent être différentes de votre ordinateur.

## Étapes

1. Enregistrez et fermez tous les fichiers et quittez tous les programmes ouverts.

2. Arrêtez l'ordinateur. Cliquez sur **Démarrer** >  **Marche/Arrêt** > **Arrêter**.



**REMARQUE** : Si vous utilisez un autre système d'exploitation, consultez la documentation correspondante pour connaître les instructions relatives à l'arrêt de l'ordinateur.

3. Déconnectez l'ordinateur et tous les périphériques qui y sont reliés de leur prise électrique.

4. Déconnectez de votre ordinateur tous les appareils et périphériques réseau qui y sont raccordés (clavier, souris et écran).



**PRÉCAUTION** : Pour retirer un câble réseau, déconnectez-le d'abord de l'ordinateur, puis du périphérique réseau.

5. Retirez toute carte multimédia et tout disque optique de votre ordinateur, le cas échéant.

## Instructions relatives à la sécurité

Le chapitre Consignes de sécurité détaille les principales mesures à adopter avant d'exécuter une instruction de démontage.

Appliquez les consignes de sécurité ci-dessous avant toute procédure d'installation, de dépannage ou de réparation impliquant une opération de démontage/remontage :

- Mettez le système et tous les périphériques qui y sont connectés hors tension.
- Débranchez le système et l'ensemble des périphériques connectés à l'alimentation secteur.
- Déconnectez tous les câbles réseau, téléphoniques et de télécommunication du système.
- Utilisez un kit d'entretien sur le terrain contre les décharges électrostatiques pour travailler à l'intérieur de votre ordinateur de bureau afin d'éviter les décharges électrostatiques.
- Après avoir déposé un composant du système, placez-le avec précaution sur un tapis antistatique.
- Portez des chaussures avec des semelles en caoutchouc non conductrices afin de réduire les risques d'électrocution.

## Alimentation de secours

Les produits Dell avec alimentation de secours doivent être débranchés avant d'en ouvrir le boîtier. Les systèmes qui intègrent une alimentation de secours restent alimentés lorsqu'ils sont hors tension. L'alimentation interne permet de mettre le système sous tension (Wake on LAN) et de le basculer en mode veille à distance ; elle offre différentes fonctions de gestion avancée de l'alimentation.

Débranchez le système, appuyez sur le bouton d'alimentation et maintenez-le enfoncé pendant 20 secondes pour décharger l'électricité résiduelle dans la carte système.

## Liaison

La liaison permet de connecter plusieurs conducteurs de terre à un même potentiel électrique. L'opération s'effectue à l'aide d'un kit de protection antistatique portable. Lorsque vous connectez un fil de liaison, vérifiez que celui-ci est en contact avec du matériel vierge (et non avec une surface peinte ou non métallique). Le bracelet antistatique doit être sécurisé et entièrement en contact avec votre peau. Retirez tous vos bijoux (montres, bracelets ou bagues) avant d'assurer votre liaison avec l'équipement.

## Protection contre les décharges électrostatiques

Les décharges électrostatiques sont un problème majeur lors de la manipulation des composants, surtout les composants sensibles comme les cartes d'extension, les processeurs, les barrettes de mémoire et les cartes mères. De très faibles charges peuvent endommager les circuits de manière insidieuse en entraînant des problèmes par intermittence, voire en écourtant la durée de vie du produit. Alors que l'industrie met les besoins plus faibles en énergie et la densité plus élevée en avant, la protection ESD est une préoccupation croissante.

Suite à la plus grande densité de semi-conducteurs dans les produits Dell les plus récents, ils sont dorénavant plus sensibles aux décharges électrostatiques que tout autre précédent produit Dell. Pour cette raison, certaines méthodes de manipulation de pièces approuvées précédemment ne sont plus applicables.

Deux types de dommages liés aux décharges électrostatiques sont reconnus : les défaillances catastrophiques et les pannes intermittentes.

- **Catastrophiques** – Les défaillances catastrophiques représentent environ 20 % des pannes liées aux décharges électrostatiques. les dommages entraînent une perte instantanée et totale des fonctionnalités de l'appareil. Par exemple lorsqu'une barrette DIMM reçoit

un choc électrostatique et génère immédiatement les symptômes « No POST/No Video » (Aucun POST, Aucune vidéo) et émet un signal sonore pour notifier d'une mémoire manquante ou non fonctionnelle.

- **Intermittentes** Les pannes intermittentes représentent environ 80 % des pannes liées aux décharges électrostatiques. Le taux élevé de pannes intermittentes signifie que la plupart du temps lorsqu'il survient, le dommage n'est pas immédiatement identifiable. La barrette DIMM reçoit un choc électrostatique, mais le traçage est à peine affaibli et aucun symptôme de dégâts n'est émis. Le traçage affaibli peut prendre plusieurs semaines ou mois pour fondre et peut pendant ce laps de temps dégrader l'intégrité de la mémoire, causer des erreurs de mémoire intermittentes, etc.

Le type de dommage le plus difficile à reconnaître et à dépanner est l'échec intermittent (aussi appelé latent ou blessé).

Procédez comme suit pour éviter tout dommage causé par les décharges électrostatiques :

- Utiliser un bracelet antistatique filaire correctement relié à la terre. L'utilisation de bracelets antistatiques sans fil n'est plus autorisée ; ils n'offrent pas une protection adéquate. Toucher le châssis avant de manipuler les pièces ne garantit pas une protection adéquate contre les décharges électrostatiques sur les pièces présentant une sensibilité accrue aux dommages électrostatiques.
- Manipuler l'ensemble des composants sensibles à l'électricité statique dans une zone protégée. Si possible, utilisez un tapis de sol et un revêtement pour plan de travail antistatiques.
- Lorsque vous sortez un composant sensible aux décharges électrostatiques de son carton d'emballage, ne retirez pas le composant de son emballage antistatique tant que vous n'êtes pas prêt à installer le composant. Avant d'ôter l'emballage antistatique, veillez à décharger toute l'électricité statique de votre corps.
- Avant de transporter un composant sensible à l'électricité statique, placez-le dans un contenant ou un emballage antistatique.

## Kit ESD d'intervention sur site

Le kit d'intervention sur site non surveillé est le kit d'intervention le plus souvent utilisé. Chaque kit d'intervention sur site comprend trois composants principaux : tapis antistatique, bracelet antistatique, et fil de liaison.

## Composants d'un kit d'intervention sur site ESD

Les composants d'un kit d'intervention sur site ESD sont :

- **Tapis antistatique** – Le tapis antistatique dissipe les décharges et des pièces peuvent être placées dessus pendant les opérations d'intervention. Lorsque vous utilisez un tapis antistatique, votre bracelet doit être bien fixé et le fil de liaison doit être relié au tapis et à du métal nu sur le système sur lequel vous intervenez. Une fois correctement déployées, vous pouvez retirer les pièces de service du sac de protection contre les décharges électrostatiques et les placer directement sur le tapis. Les éléments sensibles à l'électricité statique sont en sécurité dans vos mains, sur le tapis antistatique, à l'intérieur du système ou à l'intérieur d'un sac.
- **Bracelet antistatique et fil de liaison** – Le bracelet antistatique et le fil de liaison peuvent être soit directement connectés entre votre poignet et du métal nu sur le matériel si le tapis électrostatique n'est pas nécessaire, soit être connectés au tapis antistatique pour protéger le matériel qui est temporairement placé sur le tapis. La connexion physique du bracelet antistatique et du fil de liaison entre votre peau, le tapis ESD, et le matériel est appelée liaison. N'utilisez que des kits d'intervention sur site avec un bracelet antistatique, un tapis, et un fil de liaison. N'utilisez jamais de bracelets antistatiques sans fil. N'oubliez pas que les fils internes d'un bracelet antistatique sont sujets à des dommages liés à l'usure normale et doivent être vérifiés régulièrement avec un testeur de bracelet antistatique afin d'éviter les dommages accidentels du matériel liés à l'électricité statique. Il est recommandé de tester le bracelet et le fil de liaison au moins une fois par semaine.
- **Testeur de bracelet antistatique** – Les fils à l'intérieur d'un bracelet antistatique sont susceptibles d'être endommagés avec le temps. Si vous utilisez un kit non surveillé, il est préférable de tester le bracelet avant chaque intervention et au minimum une fois par semaine. Pour ce faire, le testeur de bracelet constitue l'outil idéal. Si vous n'avez pas de testeur de bracelet, contactez votre bureau régional pour savoir s'il peut vous en fournir un. Pour effectuer le test, raccordez le fil de liaison du bracelet au testeur fixé à votre poignet et appuyez sur le bouton. Une LED verte s'allume si le test est réussi ; une LED rouge s'allume et une alarme sonore est émise en cas d'échec du test.
- **Éléments isolants** – Il est essentiel de tenir les appareils sensibles à l'électricité statique, tels que les boîtiers en plastique des dissipateurs de chaleur, à l'écart des pièces internes qui sont des isolants et souvent hautement chargés.
- **Environnement de travail** – Avant de déployer le Kit ESD d'intervention sur site, évaluez la situation chez le client. Le déploiement du kit ne s'effectue pas de la même manière dans un environnement de serveurs que sur un portable ou un ordinateur de bureau. Les serveurs sont généralement installés dans un rack, au sein d'un centre de données, tandis que les ordinateurs de bureau et les portables se trouvent habituellement sur un bureau ou sur un support. Recherchez un espace de travail ouvert, plat, non encombré et suffisamment vaste pour déployer le kit ESD, avec de l'espace supplémentaire pour accueillir le type de système qui est en cours de réparation. L'espace de travail doit être exempt d'isolants susceptibles de provoquer des dommages ESD. Sur la zone de travail, avant toute manipulation physique des composants matériels, les isolants tels que les gobelets en styromousse et autres plastiques doivent impérativement être éloignés des pièces sensibles d'au moins 30 centimètres (12 pouces)
- **Emballage antistatique** – Tous les dispositifs sensibles aux décharges électrostatiques doivent être envoyés et réceptionnés dans un emballage antistatique. Les sacs antistatiques métallisés sont recommandés. Toutefois, vous devez toujours renvoyer la pièce endommagée à l'aide du même sac et emballage antistatique que celui dans lequel se trouvait la nouvelle pièce. Le sac antistatique

doit être replié et fermé à l'aide de ruban adhésif et tous les matériaux d'emballage en mousse se trouvant dans la boîte d'origine dans laquelle la nouvelle pièce se trouvait, doivent être utilisés. Les appareils sensibles aux décharges électrostatiques doivent être retirés de leur emballage uniquement sur une surface de travail antistatique. Les pièces ne doivent jamais être placées au-dessus du sac antistatique, car seul l'intérieur de ce dernier est protégé. Placez toujours les pièces dans votre main, sur le tapis antistatique, dans le système ou dans un sac antistatique.

- **Transport de composants sensibles** – Avant de transporter des composants sensibles aux décharges électrostatiques, comme des pièces de rechange ou des pièces devant être retournées à Dell, il est impératif de placer ces pièces dans des sacs antistatiques pour garantir un transport en toute sécurité.

## Résumé : protection contre les décharges électrostatiques

Il est recommandé que tous les techniciens de maintenance sur site utilisent un bracelet de mise à la terre antistatique filaire traditionnel et un tapis antistatique à tout moment lors de l'intervention sur des produits Dell. En outre, il est essentiel que les techniciens conservent les pièces sensibles séparément de toutes les pièces isolantes pendant l'intervention et qu'ils utilisent des sacs antistatiques pour le transport des composants sensibles.

## Après une intervention à l'intérieur de votre ordinateur

### À propos de cette tâche

 **PRÉCAUTION** : Laisser des vis mal installées à l'intérieur de votre ordinateur peut l'endommager gravement.

### Étapes

1. Remettez en place toutes les vis et assurez-vous qu'elles sont toutes bien fixées à l'intérieur de l'ordinateur.
2. Branchez les dispositifs externes, les périphériques et les câbles que vous avez retirés avant d'intervenir sur votre ordinateur.
3. Remettez en place les cartes mémoire, les disques et tout autre composant que vous avez retiré avant d'intervenir sur votre ordinateur.
4. Branchez l'ordinateur et tous les périphériques connectés à leurs prises électriques respectives.
5. Allumez votre ordinateur.

# Démontage et remontage

**REMARQUE :** En fonction de la configuration que vous avez commandée, les images présentées dans ce document peuvent être différentes de votre ordinateur.

## Outils recommandés





Les procédures mentionnées dans ce document nécessitent les outils suivants :

- Tournevis cruciforme n° 0
- Tournevis cruciforme n° 1
- Tournevis à tête plate
- Pointe en plastique


## Liste des vis

Le tableau suivant contient la liste des vis et leur représentation visuelle.

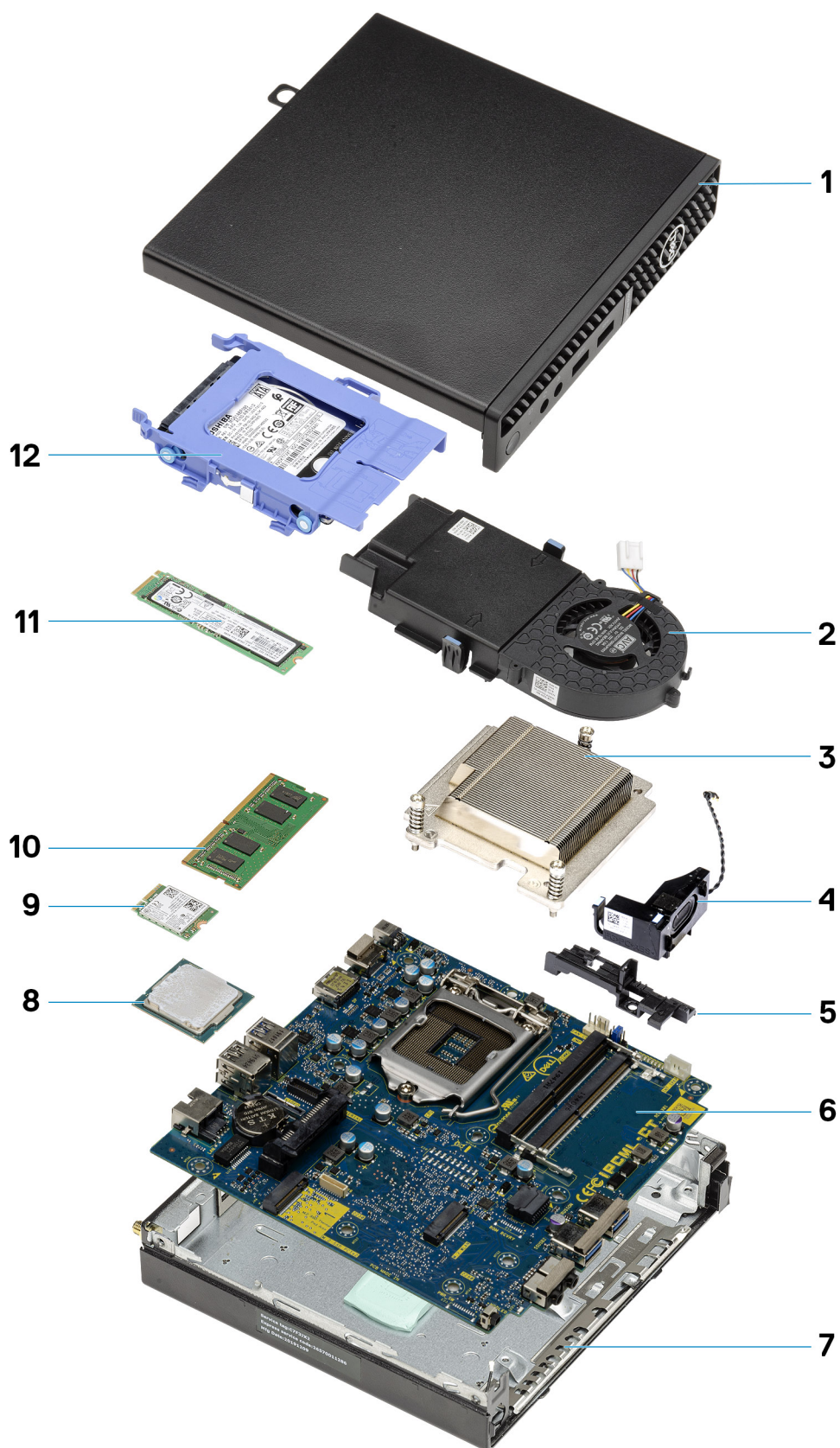
**Tableau 1. Liste des vis**

Composant	Type de vis	Quantité	Image
Panneau latéral	6x32 (vis moletée) <b>REMARQUE :</b> Vis imperdable	1	
Disque SSD M.2 2230/2280	M2x3,5	1	
carte WLAN	M2x3,5	1	
Module d'E/S (en option)	M3x3	2	

**Tableau 1. Liste des vis (suite)**


Composant	Type de vis	Quantité	Image
Carte système	M3x4 6-32	2 4	

# Principaux composants de votre système



1. Capot latéral

2. Assemblage du ventilateur
3. Dissipateur de chaleur
4. Haut-parleur
5. Bâti du disque dur
6. Carte système
7. Boîtier
8. Processeur
9. M.2 WLAN
10. Module de mémoire
11. Disque SSD M.2
12. Assemblage du disque dur


 **REMARQUE :** Dell fournit la liste des composants et leurs numéros de référence pour la configuration système d'origine achetée. Ces pièces sont disponibles en fonction des garanties achetées par le client. Contactez votre agent commercial Dell pour connaître les options d'achat.

## Capot latéral

### Retrait du capot latéral

#### Prérequis

1. Suivez la procédure décrite dans [Avant d'intervenir à l'intérieur de votre ordinateur](#).

 **REMARQUE :** Le cas échéant, retirez le câble de sécurité de son logement.

#### À propos de cette tâche

Les images suivantes indiquent l'emplacement du capot latéral et fournissent une représentation visuelle de la procédure de retrait.





1x  
6x32

1



2



### Étapes

1. Desserrez la vis moletée (6x32) qui fixe le capot latéral au système.

2. Faites glisser le capot latéral vers l'avant du système, puis soulevez-le.

## Installation du capot latéral

### Prérequis

Si vous remplacez un composant, retirez le composant existant avant d'exécuter la procédure d'installation.

### À propos de cette tâche

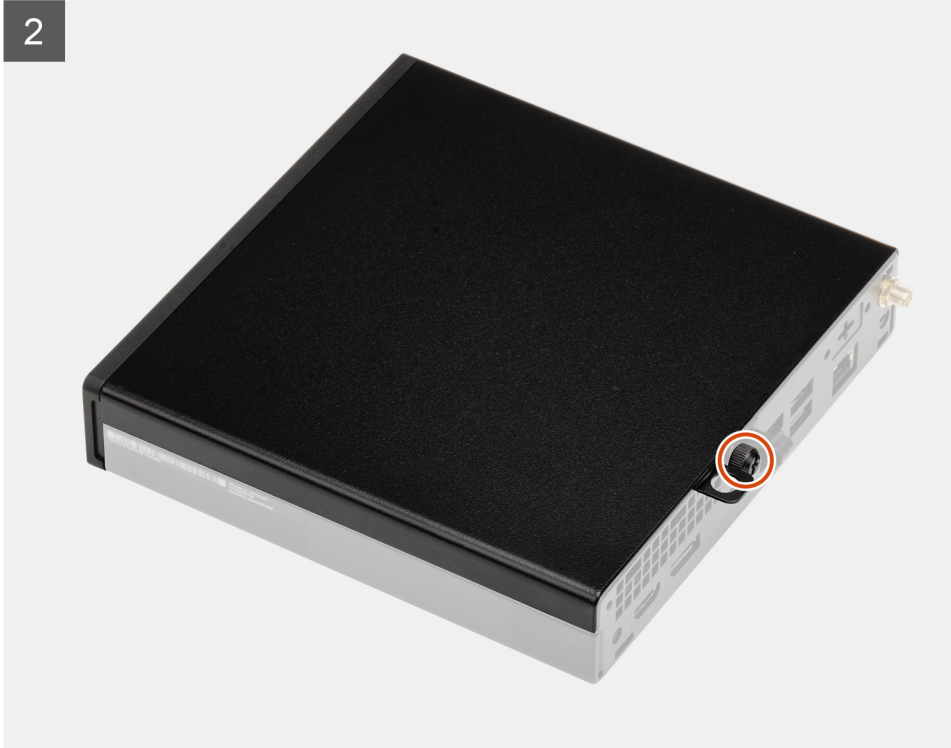
L'image suivante indique l'emplacement du capot latéral et fournit une représentation visuelle de la procédure d'installation.





1x  
6x32

2



### Étapes

1. Alignez le capot latéral avec les rainures du boîtier.
2. Faites glisser le capot vers l'arrière du système pour l'installer.
3. Remettez en place la vis moletée (6x32) pour fixer le capot latéral au système.

### Étapes suivantes

1. Suivez la procédure décrite dans [Après une intervention à l'intérieur de votre ordinateur](#).

## Panneau avant

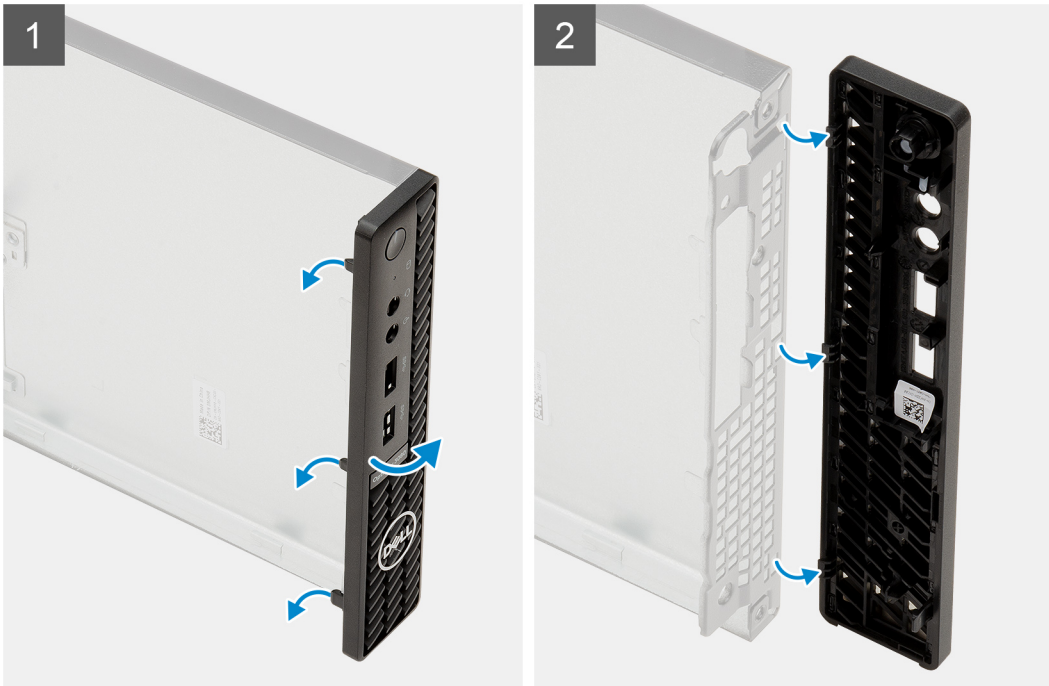
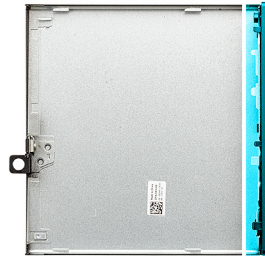
### Retrait du panneau avant

#### Prérequis

1. Suivez la procédure décrite dans [Avant d'intervenir à l'intérieur de votre ordinateur](#).
2. Retirez le [capot latéral](#).

#### À propos de cette tâche

Les images suivantes indiquent l'emplacement du panneau avant et montrent la procédure de retrait.



### Étapes

1. Faites levier sur les languettes de retenue pour dégager le panneau avant du système.
2. Retirez le panneau avant du système.

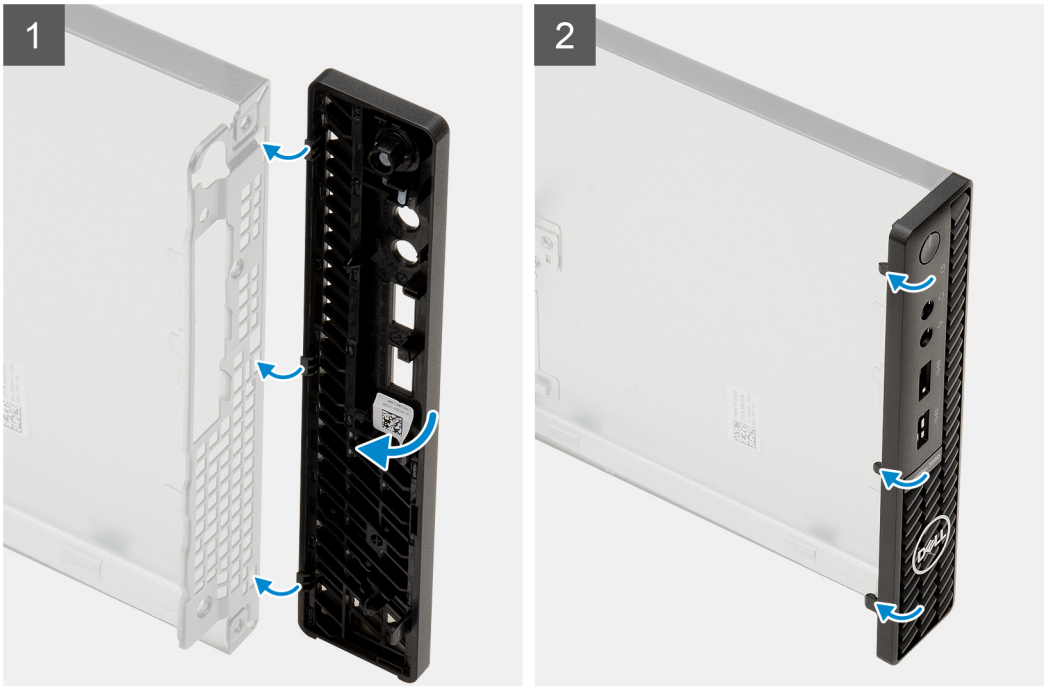
## Installation du panneau avant

### Prérequis

Si vous remplacez un composant, retirez le composant existant avant d'exécuter la procédure d'installation.

### À propos de cette tâche

L'image suivante indique l'emplacement du panneau avant montre la procédure d'installation.



### Étapes

1. Placez le cadre pour aligner les pattes avec les fentes situées sur le boîtier.
2. Appuyez sur le cadre de façon à enclencher les languettes.

### Étapes suivantes

1. Installez le [panneau latéral](#).
2. Suivez la procédure décrite dans [Après une intervention à l'intérieur de votre ordinateur](#).

## Assemblage du disque dur

### Retrait de l'assemblage du disque dur

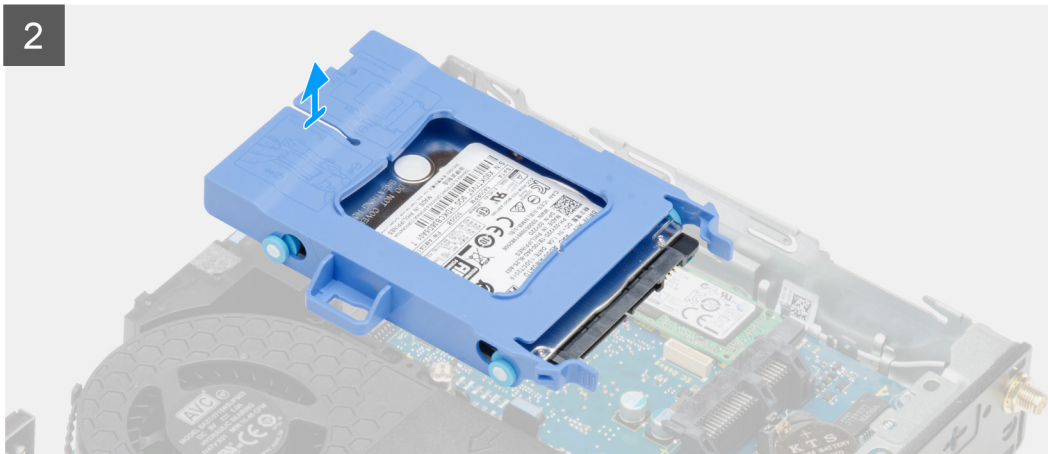
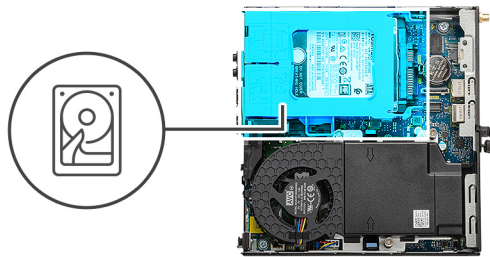
#### Prérequis

1. Suivez la procédure décrite dans [Avant d'intervenir à l'intérieur de votre ordinateur](#).
2. Retirez le [capot latéral](#).

#### À propos de cette tâche


Les images suivantes indiquent l'emplacement de l'assemblage du disque dur et montrent la procédure de retrait.





### Étapes

1. Appuyez sur les pattes de dégagement situées sur l'assemblage de disque dur et faites glisser celui-ci vers l'avant du système pour le débrancher de son connecteur sur la carte système.
2. Soulevez l'assemblage du disque dur pour le retirer du système.

 **REMARQUE :** Notez l'orientation du disque dur afin de pouvoir le remettre en place correctement.

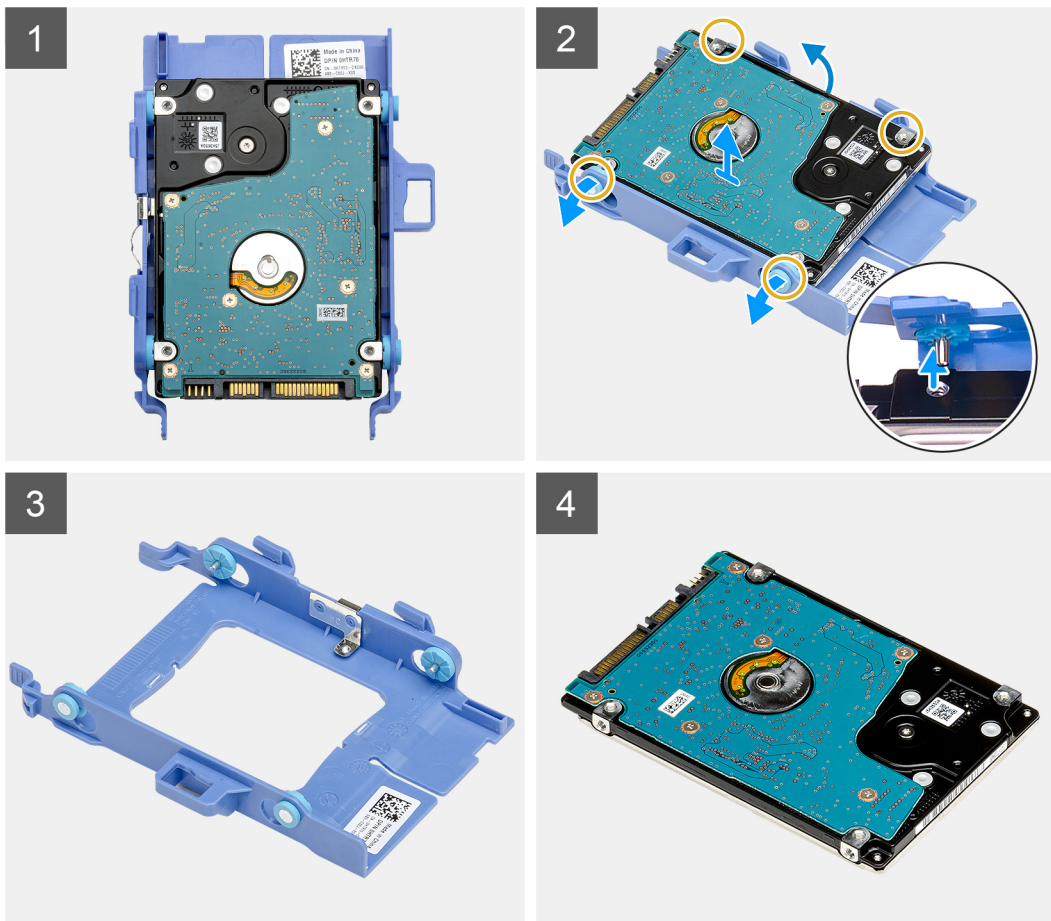
## Retrait du support du disque dur

### Prérequis

1. Suivez la procédure décrite dans [Avant d'intervenir à l'intérieur de votre ordinateur](#).
2. Retirez le [capot latéral](#).
3. Retirez l' [assemblage du disque dur de 2,5 pouces](#).

### À propos de cette tâche

Les images suivantes indiquent l'emplacement du support de disque dur et montrent la procédure de retrait.



### Étapes

1. Tirez un côté du support de disque pour dégager de leurs emplacements sur le disque les broches situées sur le support.
2. Soulevez le disque dur pour le sortir du support.

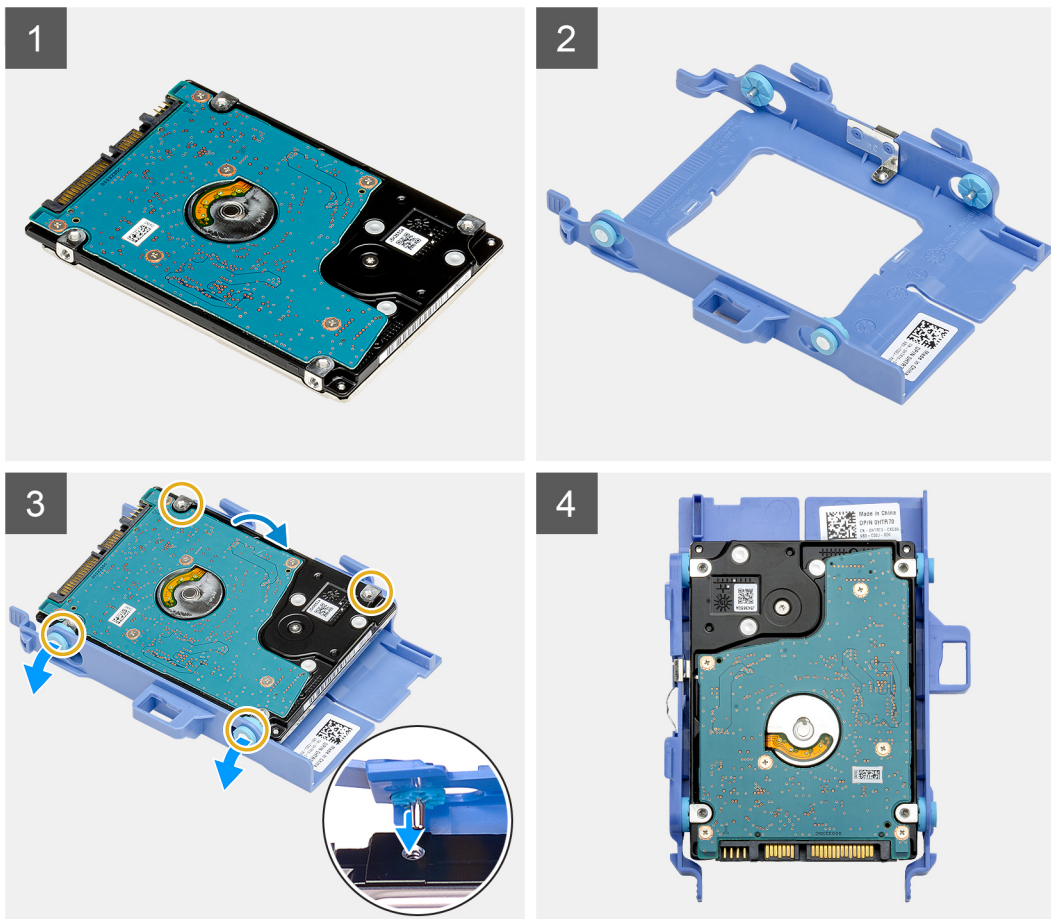
## Installation du support de disque dur

### Prérequis

Si vous remplacez un composant, retirez le composant existant avant d'exécuter la procédure d'installation.

### À propos de cette tâche

L'image suivante indique l'emplacement du support du disque dur et montre la procédure d'installation.



### Étapes

1. Placez le disque dur dans son support.
  2. Alignez et insérez les broches du support de disque dur avec les fentes situées sur le disque.
- REMARQUE :** Notez l'orientation du disque dur afin de le remettre en place correctement.

### Étapes suivantes

1. Installez l'assemblage de disque dur de 2,5 pouces.
2. Installez le capot latéral.
3. Suivez la procédure décrite dans [Après une intervention à l'intérieur de votre ordinateur](#).

## Installation de l'assemblage du disque dur de 2,5 pouces

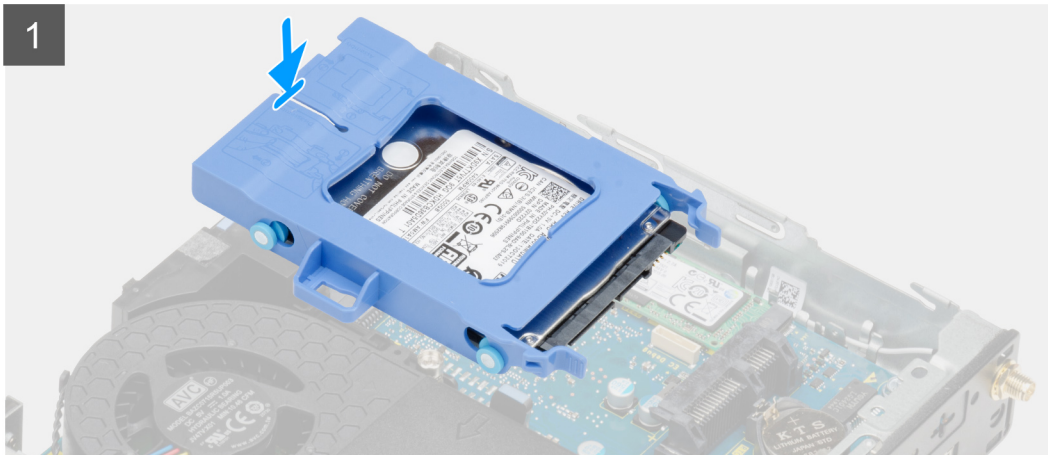
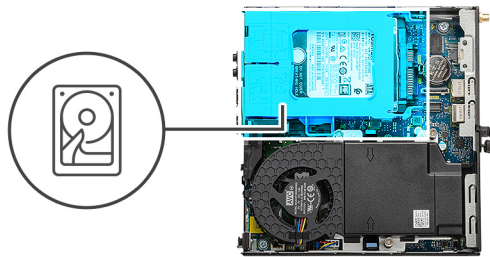
### Prérequis

Si vous remplacez un composant, retirez le composant existant avant d'exécuter la procédure d'installation.

### À propos de cette tâche

L'image suivante indique l'emplacement de l'assemblage de disque dur et fournit une représentation visuelle de la procédure d'installation.





### Étapes

1. Insérez l'assemblage du disque dur dans son logement sur le système.
2. Faites glisser l'assemblage du disque dur vers le connecteur situé sur la carte système de sorte à enclencher les pattes de dégagement.

### Étapes suivantes

1. Installez le [capot latéral](#).
2. Suivez la procédure décrite dans [Après une intervention à l'intérieur de votre ordinateur](#).

## Disque SSD

### Retrait du disque SSD M.2 2230 PCIe

#### Prérequis

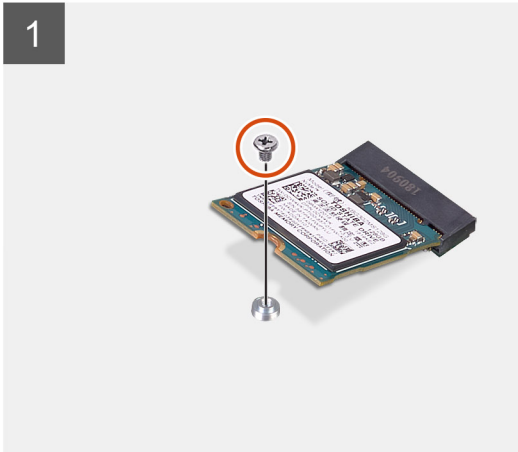
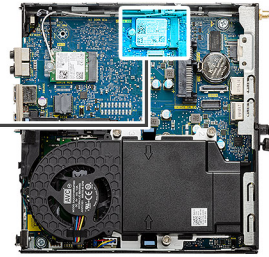
1. Suivez la procédure décrite dans [Avant d'intervenir à l'intérieur de votre ordinateur](#).
2. Retirez le [capot latéral](#).
3. Retirez l'[assemblage de disque dur](#).

### À propos de cette tâche

Les images suivantes indiquent l'emplacement du disque SSD et fournissent une représentation visuelle de la procédure de retrait.



1x  
M2x3.5



### Étapes

1. Retirez la vis (M2x3,5) qui fixe le disque SSD à la carte système.
2. Faites glisser et soulevez le disque SSD hors de la carte système.

## Installation du disque SSD M.2 2230 PCIe

### Prérequis

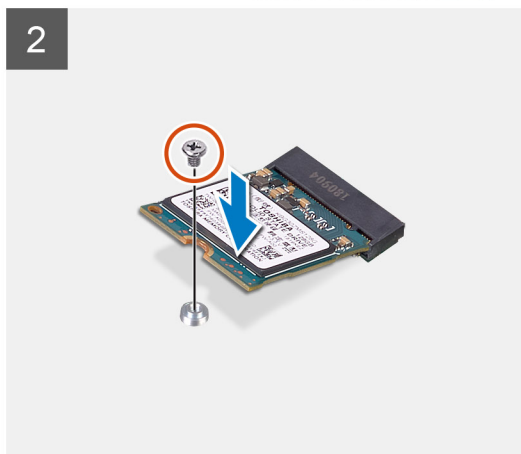
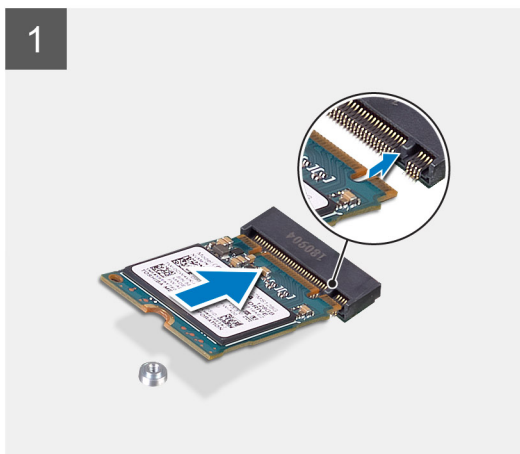
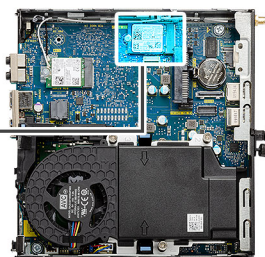
Si vous remplacez un composant, retirez le composant existant avant d'exécuter la procédure d'installation.

### À propos de cette tâche

L'image suivante indique l'emplacement du disque SSD et fournit une représentation visuelle de la procédure d'installation.



**1x**  
M2x3,5



## Étapes

1. Alignez l'encoche du disque SSD avec la languette du connecteur de disque SSD situé sur la carte système.
2. Insérez le disque SSD dans son logement en l'inclinant à 45°.
3. Remettez en place la vis (M2x3,5) qui fixe le disque SSD M.2 2230 PCIe à la carte système.

## Étapes suivantes

1. Installez l'[assemblage du disque dur](#).
2. Installez le [capot latéral](#).
3. Suivez la procédure décrite dans [Après une intervention à l'intérieur de votre ordinateur](#).

## Retrait du disque SSD M.2 2280 PCIe

### Prérequis

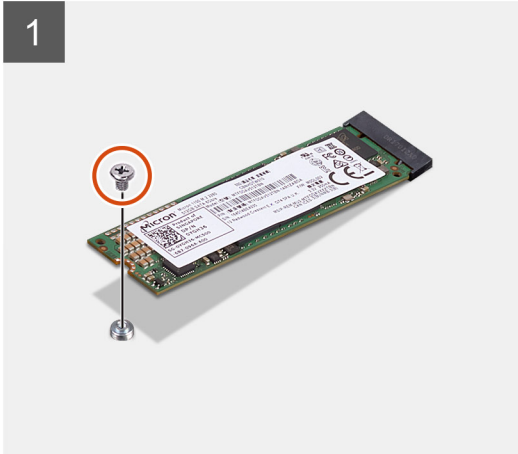
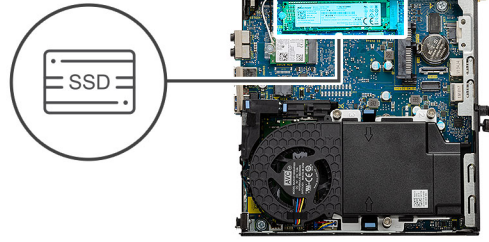
1. Suivez la procédure décrite dans [Avant d'intervenir à l'intérieur de votre ordinateur](#).
2. Retirez le [capot latéral](#).
3. Retirez l'[assemblage de disque dur](#).

### À propos de cette tâche

Les images suivantes indiquent l'emplacement du disque SSD et fournissent une représentation visuelle de la procédure de retrait.



**1x**  
M2x3.5



### Étapes

1. Retirez la vis (M2x3,5) qui fixe le disque SSD à la carte système.
2. Faites glisser et soulevez le disque SSD hors de la carte système.

## Installation du disque SSD M.2 2280 PCIe

### Prérequis

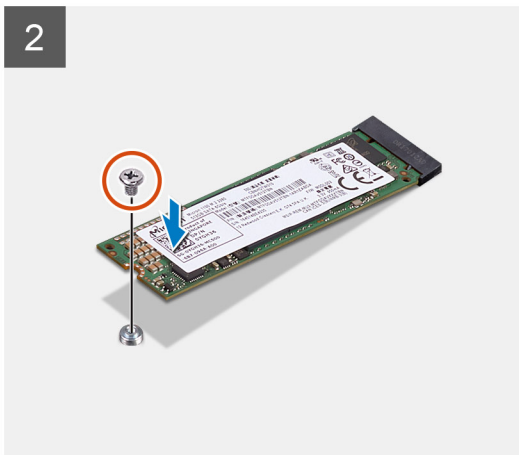
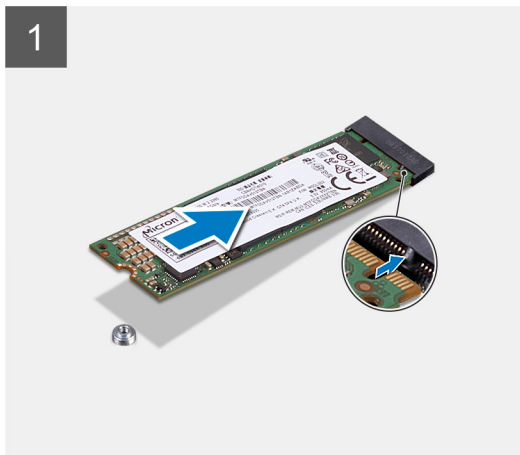
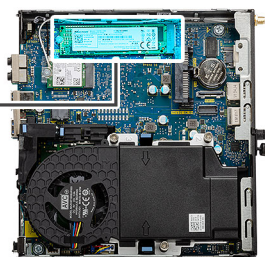
Si vous remplacez un composant, retirez le composant existant avant d'exécuter la procédure d'installation.

### À propos de cette tâche

L'image suivante indique l'emplacement du disque SSD et fournit une représentation visuelle de la procédure d'installation.



**1x**  
M2x3,5



### Étapes

1. Alignez l'encoche du disque SSD avec la languette du connecteur de disque SSD situé sur la carte système.
2. Insérez le disque SSD dans son logement en l'inclinant à 45°.
3. Remettez en place la vis (M2x3,5) qui fixe le disque SSD PCIe M.2 2280 à la carte système.

### Étapes suivantes

1. Installez l'[assemblage du disque dur](#).
2. Installez le [capot latéral](#).
3. Suivez la procédure décrite dans [Après une intervention à l'intérieur de votre ordinateur](#).

## Assemblage du ventilateur

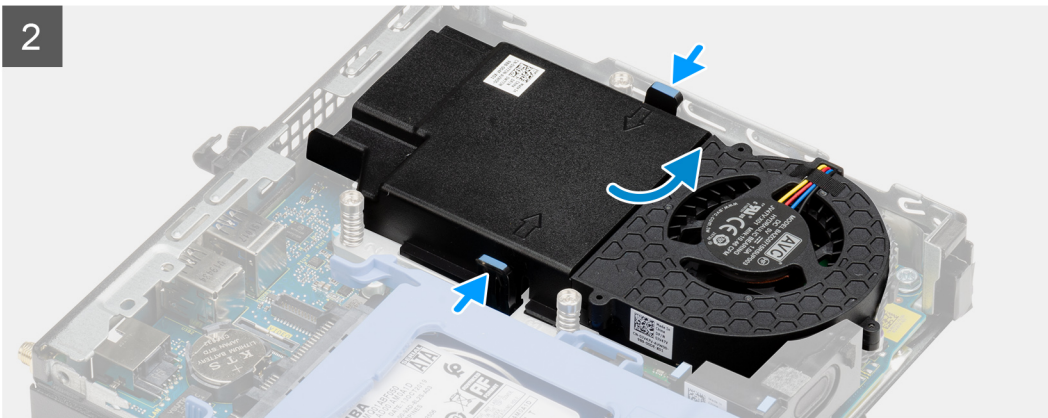
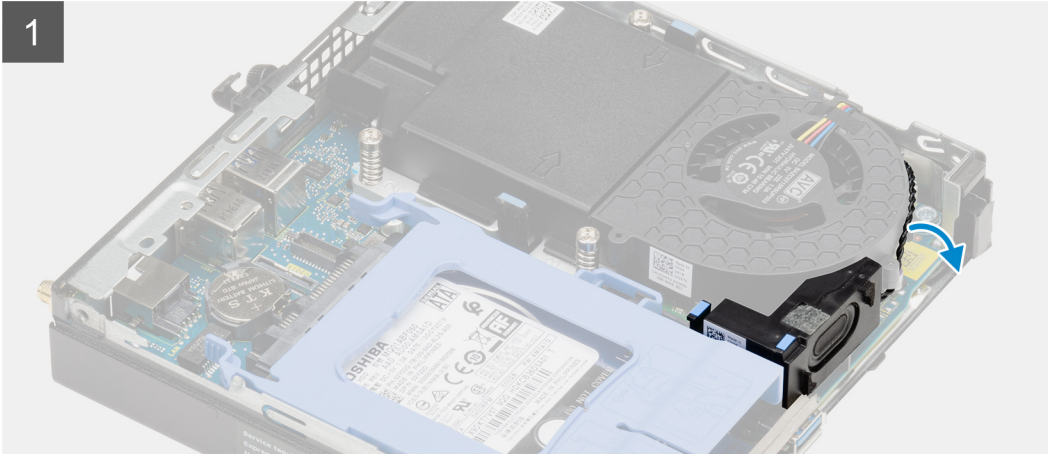
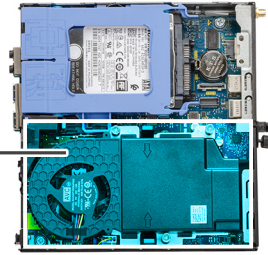
### Retrait de l'assemblage du ventilateur

#### Prérequis

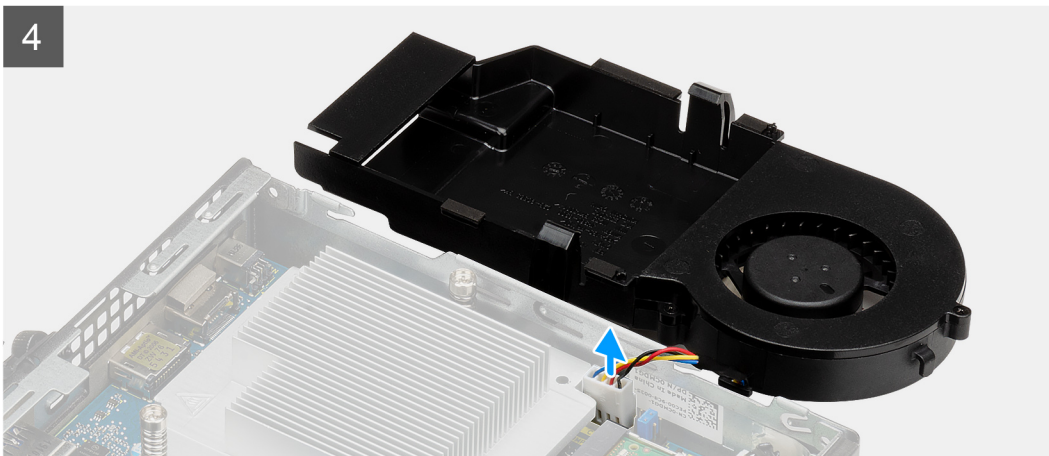
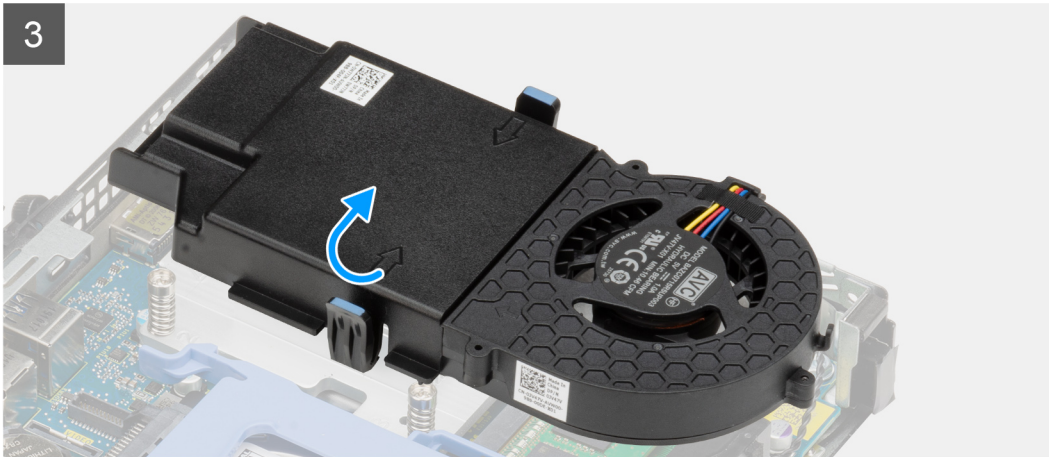
1. Suivez la procédure décrite dans [Avant d'intervenir à l'intérieur de votre ordinateur](#).
2. Retirez le [capot latéral](#).

#### À propos de cette tâche

Les images suivantes indiquent l'emplacement de l'assemblage du ventilateur et montrent la procédure de retrait.







### Étapes

1. Dégagez le câble des haut-parleurs du guide d'acheminement situé sur l'assemblage du ventilateur.
2. Appuyez sur les languettes bleues situées de part et d'autre du ventilateur, puis faites glisser le ventilateur pour le dégager du système.
3. Retournez l'assemblage du ventilateur.
4. Débranchez le câble de ventilateur du connecteur situé sur la carte système. Soulevez l'assemblage du ventilateur pour le sortir du système.

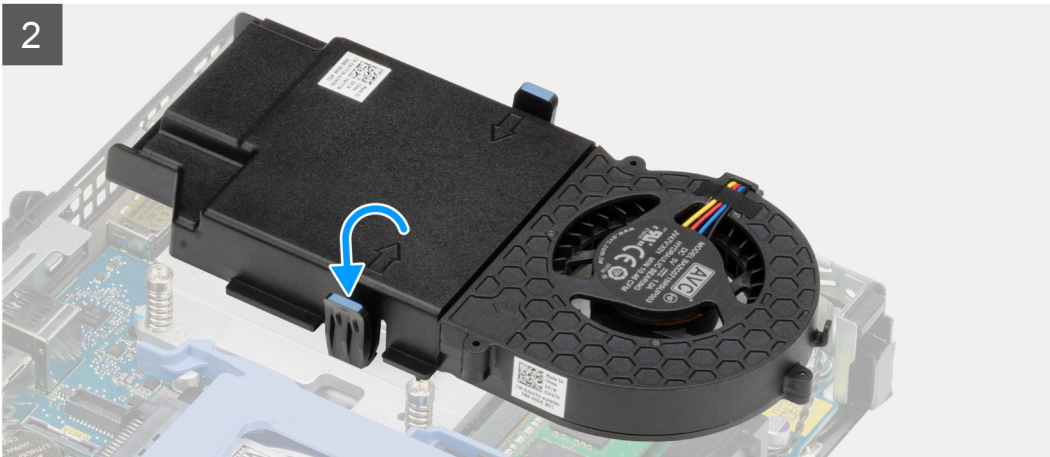
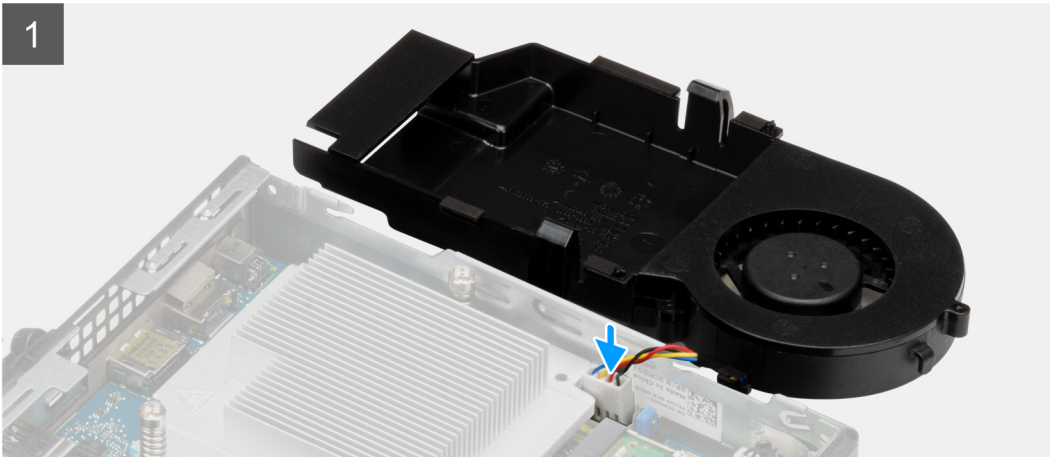
## Installation de l'assemblage du ventilateur

### Prérequis

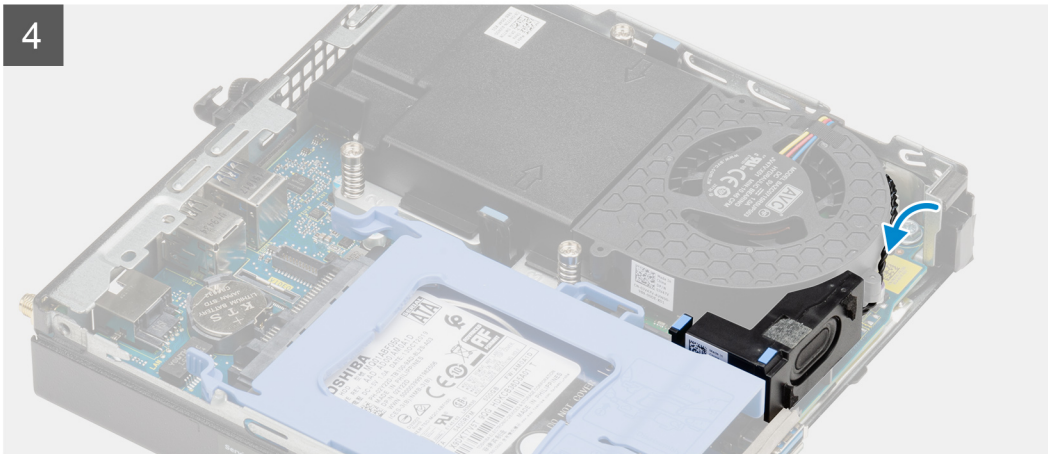
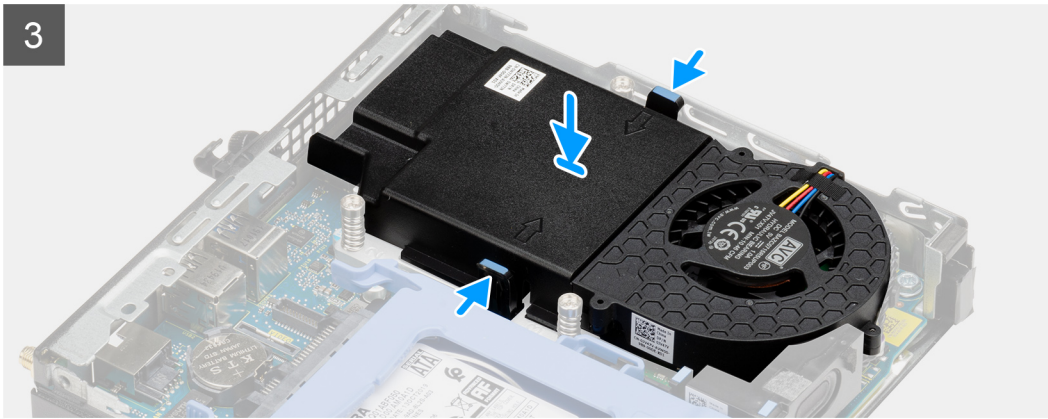
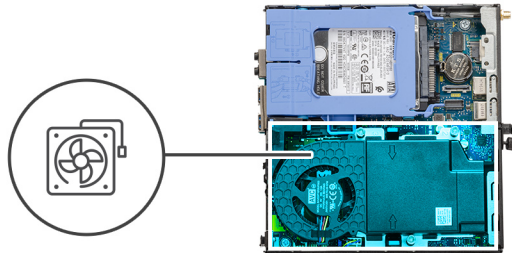
Si vous remplacez un composant, retirez le composant existant avant d'exécuter la procédure d'installation.

### À propos de cette tâche

Les images suivantes indiquent l'emplacement de l'assemblage du ventilateur et montrent la procédure de retrait.







### Étapes

1. Connectez le câble du ventilateur au connecteur de la carte système.
2. Retournez l'assemblage du ventilateur.
3. Appuyez sur la patte de dégagement située sur l'assemblage du ventilateur et placez-le sur le système de façon à l'enclencher.
4. Acheminez le câble des haut-parleurs par les guides d'acheminement situés sur l'assemblage du ventilateur.

### Étapes suivantes

1. Installez le [capot latéral](#).
2. Suivez la procédure décrite dans [Après une intervention à l'intérieur de votre ordinateur](#).

## Carte WLAN

### Retrait de la carte WLAN

#### Prérequis

1. Suivez la procédure décrite dans [Avant d'intervenir à l'intérieur de votre ordinateur](#).

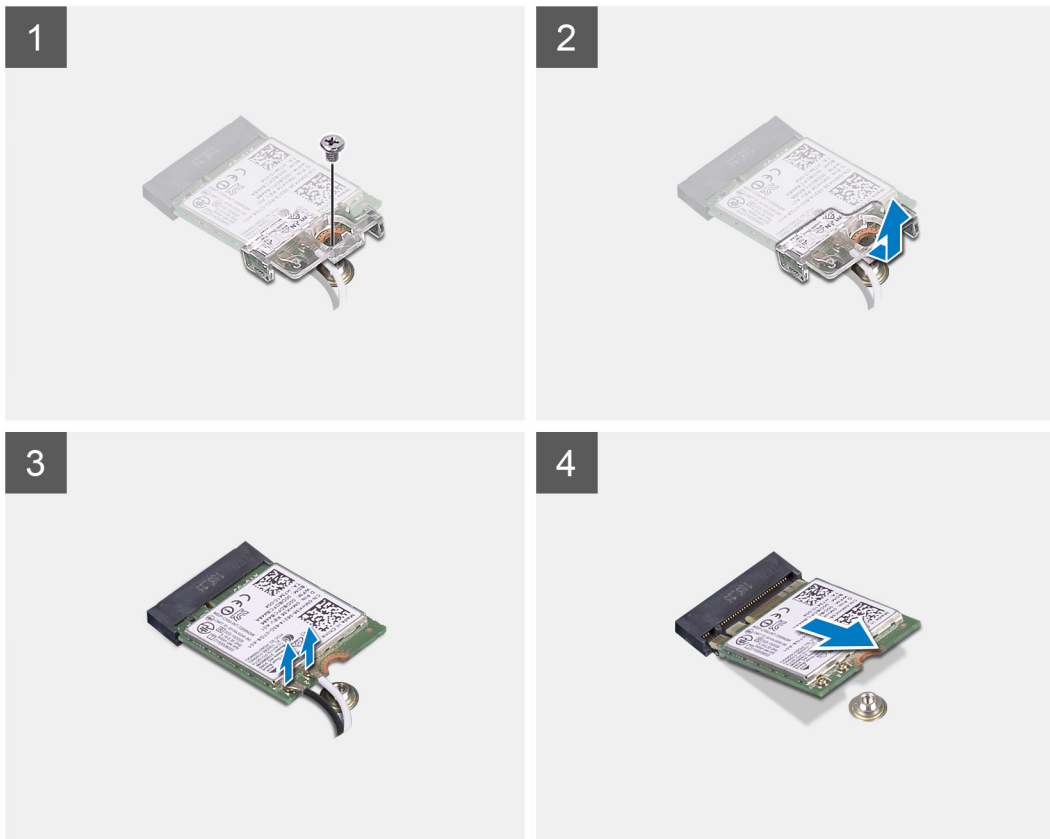
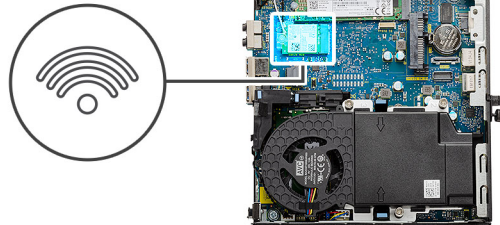
2. Retirez le [capot latéral](#).
3. Retirez l'[assemblage de disque dur](#).

### À propos de cette tâche

Les images suivantes indiquent l'emplacement de la carte sans fil et fournissent une représentation visuelle de la procédure de retrait.



**1x**  
M2x3.5



### Étapes

1. Retirez la vis (M2x3,5) qui fixe le support de la carte WLAN à la carte système.
2. Soulevez et retirez le support de la carte WLAN.
3. Débranchez les câbles de l'antenne de la carte réseau sans fil.
4. Faites glisser et retirez la carte WLAN du connecteur situé sur la carte système.

## Installation de la carte WLAN

### Prérequis

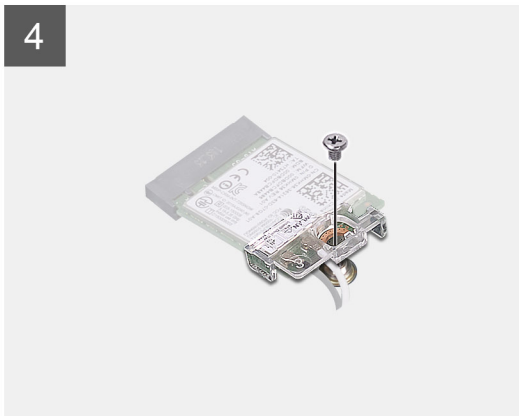
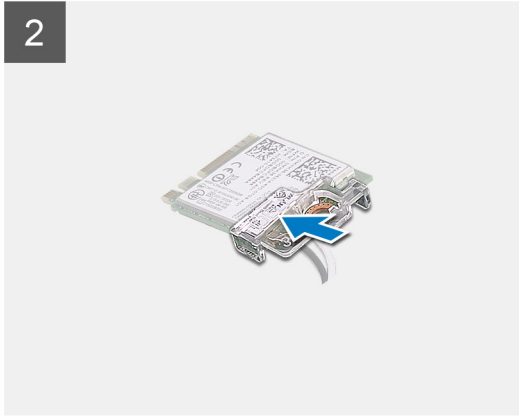
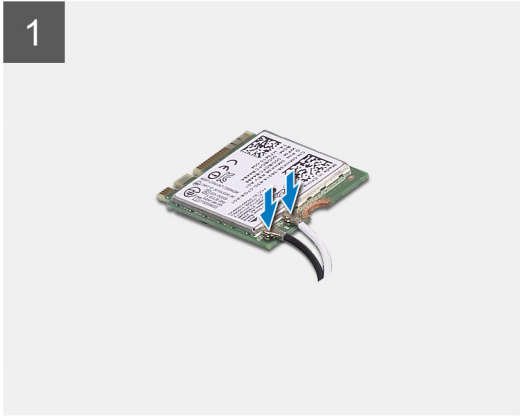
Si vous remplacez un composant, retirez le composant existant avant d'exécuter la procédure d'installation.

### À propos de cette tâche

L'image suivante indique l'emplacement de la carte sans fil et fournit une représentation visuelle de la procédure d'installation.



1x  
M2x3.5



## Étapes

1. Connectez les câbles d'antenne à la carte WLAN.  
Le tableau suivant indique les couleurs des câbles d'antenne correspondant à la carte WLAN de votre ordinateur.

**Tableau 2. Code couleur des câbles des antennes**

Connecteurs sur la carte sans fil	Couleur des câbles de l'antenne
Principal (triangle blanc)	Blanc
Auxiliaire (triangle noir)	Noir

2. Placez le support de carte WLAN pour fixer les câbles d'antenne.
3. Alignez l'encoche de la carte WLAN avec la languette du logement de carte WLAN. Insérez la carte WLAN dans le connecteur situé sur la carte système.
4. Remettez en place la vis (M2x3,5) qui fixe le support de la carte WLAN à la carte WLAN.

## Étapes suivantes

1. Installez l'[assemblage du disque dur](#).
2. Installez le [capot latéral](#).
3. Suivez la procédure décrite dans [Après une intervention à l'intérieur de votre ordinateur](#).

# Dissipateur de chaleur

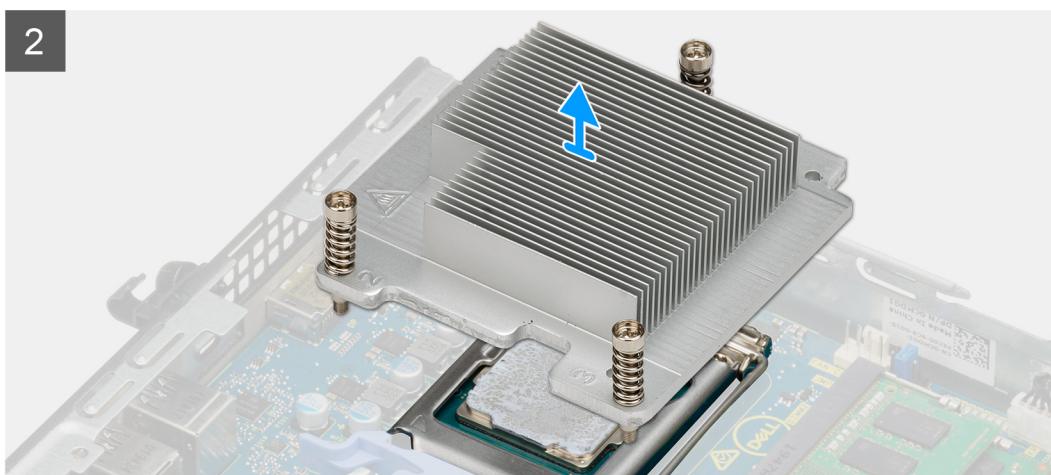
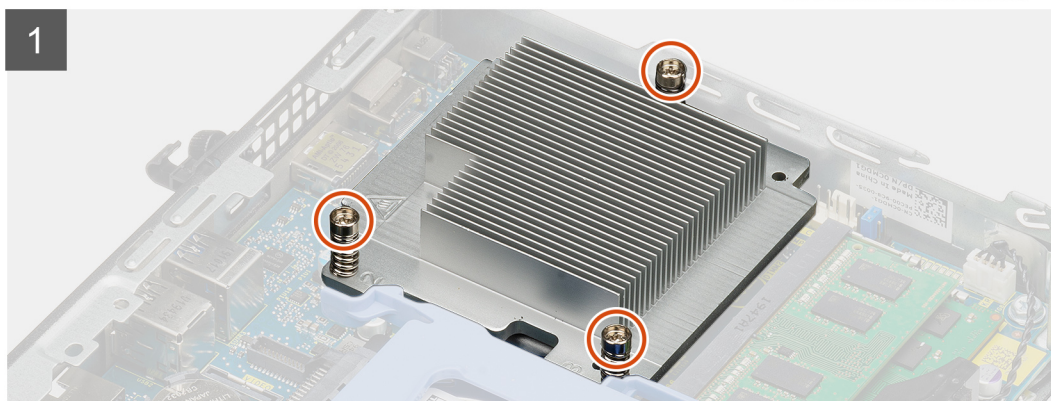
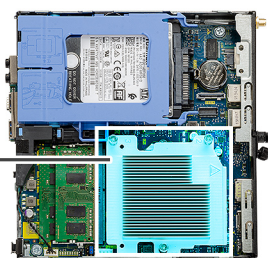
## Retrait du dissipateur de chaleur

### Prérequis

1. Suivez la procédure décrite dans [Avant d'intervenir à l'intérieur de votre ordinateur](#).
2. Retirez le [capot latéral](#).
3. Retirez l'[assemblage du ventilateur](#).

### À propos de cette tâche

Les images suivantes indiquent l'emplacement du dissipateur de chaleur et montrent la procédure de retrait.



### Étapes

1. Desserrez les trois vis imperdables qui fixent le dissipateur de chaleur au système.  
**i** **REMARQUE :** Desserrez les vis dans l'ordre séquentiel (1, 2, 3) comme indiqué sur l'étiquette du dissipateur de chaleur.
2. Soulevez le dissipateur de chaleur pour le dégager de la carte système.



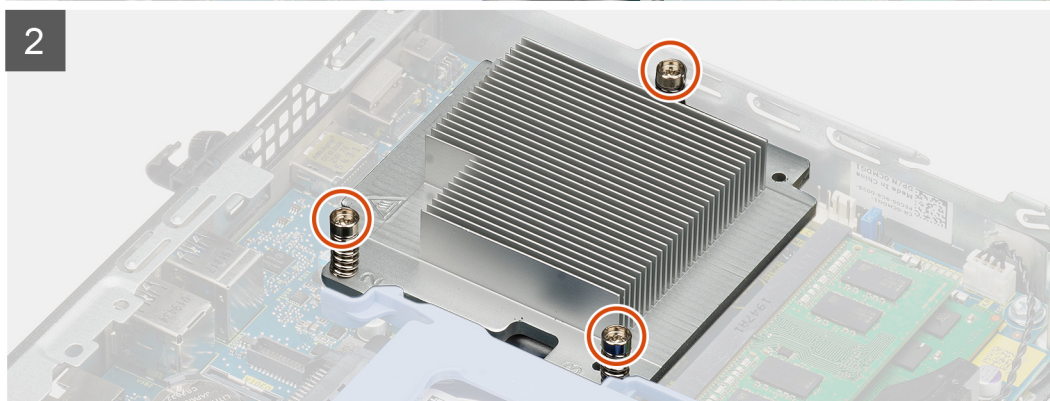
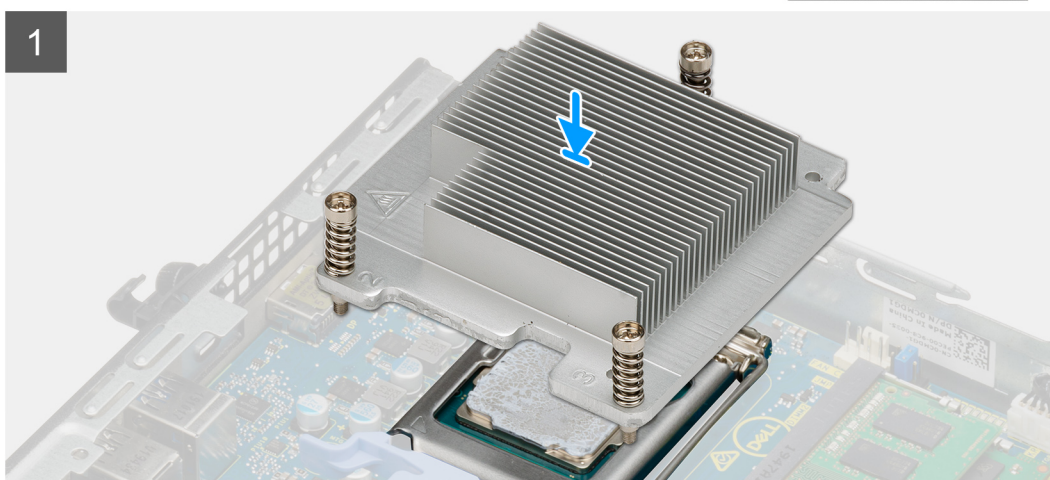
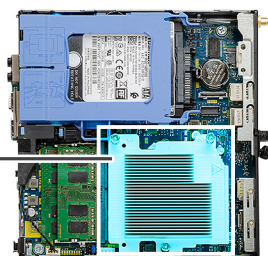
# Installation du dissipateur de chaleur

## Prérequis

Si vous remplacez un composant, retirez le composant existant avant d'exécuter la procédure d'installation.

## À propos de cette tâche

L'image suivante indique l'emplacement du dissipateur de chaleur et fournit une représentation visuelle de la procédure d'installation.



## Étapes

1. Alignez les vis du dissipateur de chaleur avec les supports situés sur la carte système, et placez le dissipateur de chaleur sur le processeur.
2. Serrez les vis imperdables qui fixent le dissipateur de chaleur à la carte système.

**REMARQUE :** Serrez les vis dans l'ordre séquentiel (1, 2, 3) comme indiqué sur l'étiquette du dissipateur de chaleur.

## Étapes suivantes

1. Installez l'[assemblage du ventilateur](#).
2. Installez le [capot latéral](#).

3. Suivez la procédure décrite dans [Après une intervention à l'intérieur de votre ordinateur](#).

## Pile bouton

### Retrait de la pile bouton

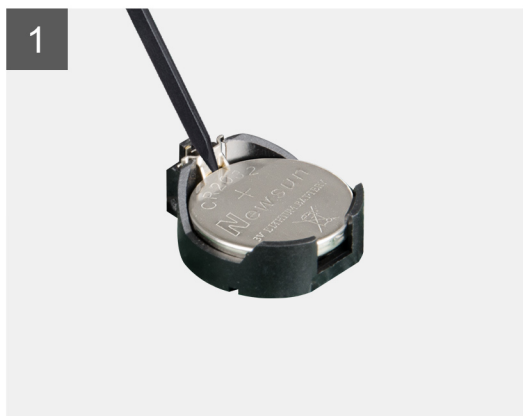
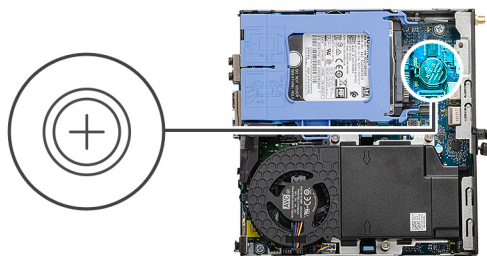
#### Prérequis

1. Suivez la procédure décrite dans [Avant d'intervenir à l'intérieur de votre ordinateur](#).
2. Retirez le [capot latéral](#).

**REMARQUE :** Le retrait de la pile bouton rétablit les valeurs par défaut des paramètres du programme d'installation du BIOS. Avant de retirer la pile bouton, il est recommandé de noter les paramètres du programme d'installation du BIOS.

#### À propos de cette tâche

Les images suivantes indiquent l'emplacement de la pile bouton et fournissent une représentation visuelle de la procédure de retrait.



#### Étapes

1. À l'aide d'une pointe en plastique, faites délicatement levier sur la pile bouton pour la retirer de son socket sur la carte système.
2. Retirez la pile bouton du système.

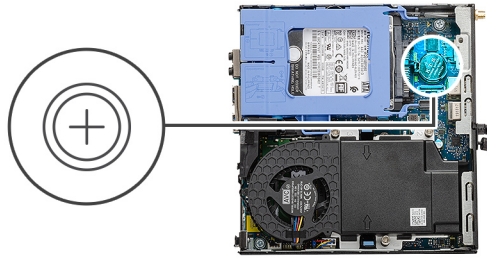
### Installation de la pile bouton

#### Prérequis

Si vous remplacez un composant, retirez le composant existant avant d'exécuter la procédure d'installation.

#### À propos de cette tâche

L'image suivante indique l'emplacement de la pile bouton et fournit une représentation visuelle de la procédure d'installation.



### Étapes

1. Insérez la pile bouton, en orientant le pôle positif « + » vers le haut, puis glissez-la sous les pattes de fixation du pôle positif du connecteur.
2. Appuyez sur la pile pour l'enclencher dans le connecteur.

### Étapes suivantes

1. Installez le [capot latéral](#).
2. Suivez la procédure décrite dans [Après une intervention à l'intérieur de votre ordinateur](#).

## Modules de mémoire

### Retrait des modules de mémoire

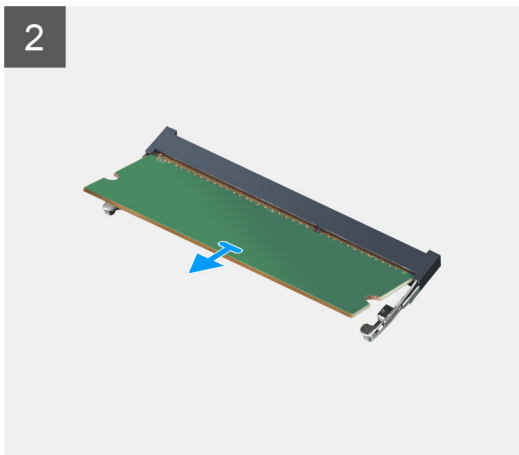
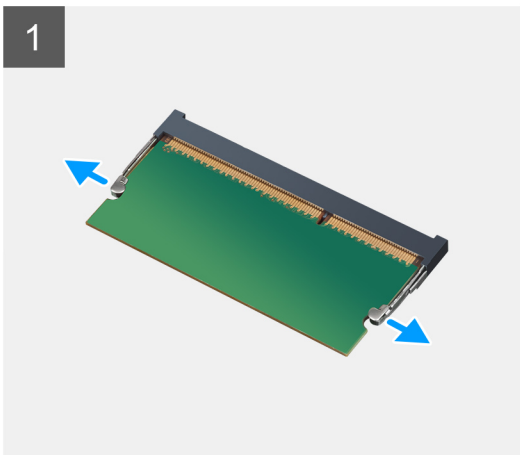
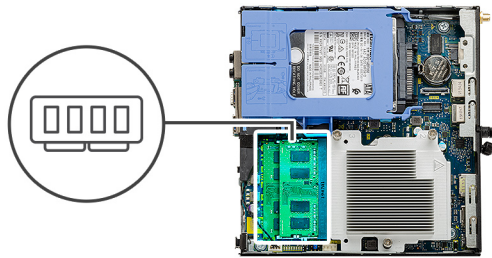
#### Prérequis

1. Suivez la procédure décrite dans [Avant d'intervenir à l'intérieur de votre ordinateur](#).
2. Retirez le [capot latéral](#).
3. Retirez l'[assemblage du ventilateur](#).

#### À propos de cette tâche

Les images suivantes indiquent l'emplacement des barrettes de mémoire et fournissent une représentation visuelle de la procédure de retrait.

**⚠ PRÉCAUTION :** Pour éviter d'endommager le module de mémoire, tenez-le par les bords. Ne touchez pas les composants sur le module de mémoire.



### Étapes

1. Tirez sur les clips de fixation de la barrette de mémoire jusqu'à ce que celle-ci s'éjecte.
2. Faites glisser et retirez le module de mémoire de son emplacement.

## Installation des modules de mémoire

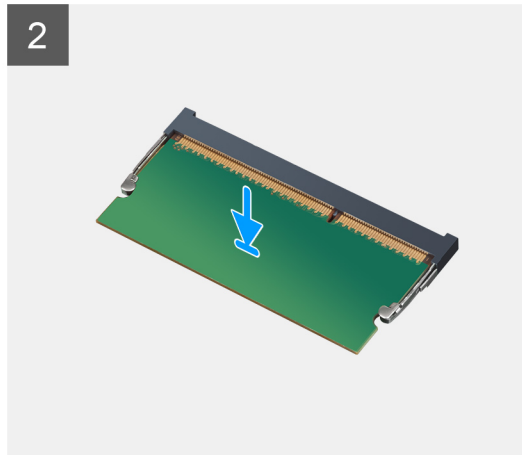
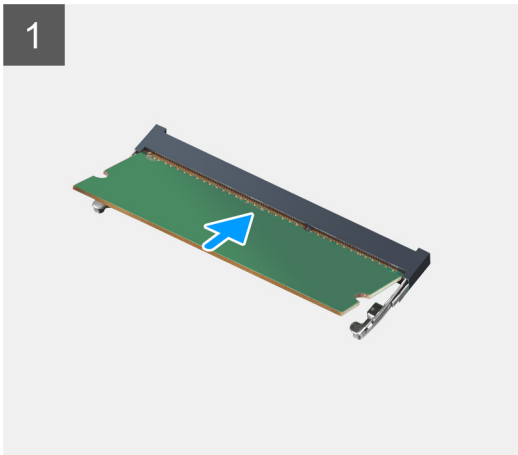
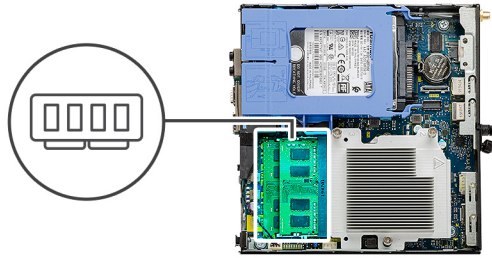
### Prérequis

Si vous remplacez un composant, retirez le composant existant avant d'exécuter la procédure d'installation.

### À propos de cette tâche

L'image suivante indique l'emplacement des modules de mémoire et fournit une représentation visuelle de la procédure d'installation.





### Étapes

1. Alignez l'encoche du module de mémoire avec la languette située sur son logement.
2. Insérez fermement le module de mémoire dans son connecteur en l'inclinant, puis appuyez dessus jusqu'à ce qu'il s'encliquette.

 **REMARQUE** : Si vous n'entendez pas de déclic, retirez le module mémoire et réinstallez-le.

### Étapes suivantes

1. Installez l'[assemblage du ventilateur](#).
2. Installez le [capot latéral](#).
3. Suivez la procédure décrite dans [Après une intervention à l'intérieur de votre ordinateur](#).

## Haut-parleur

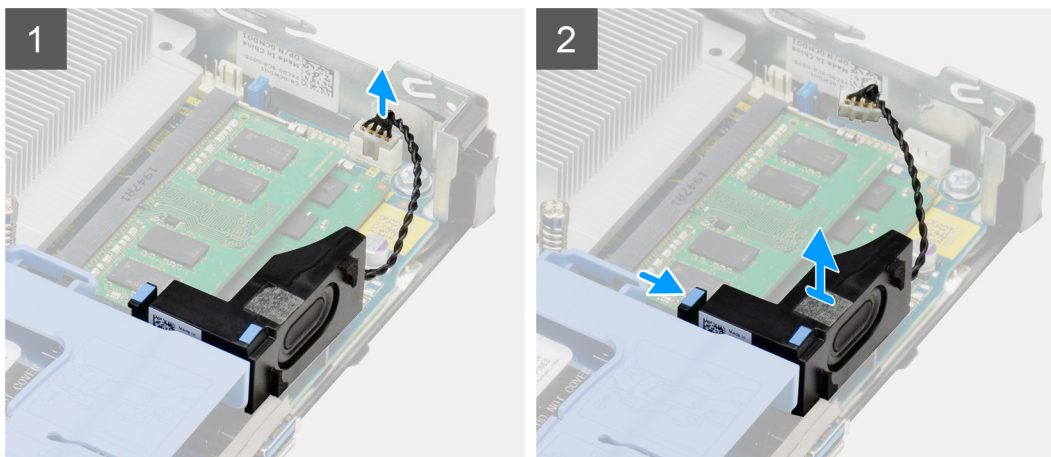
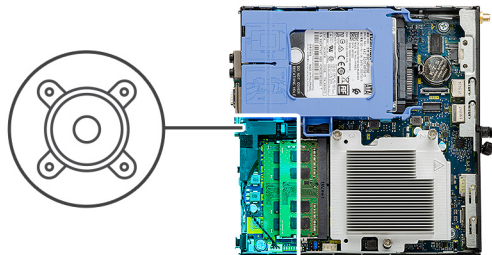
### Retrait du haut-parleur

#### Prérequis

1. Suivez la procédure décrite dans [Avant d'intervenir à l'intérieur de votre ordinateur](#).
2. Retirez le [capot latéral](#).
3. Retirez l'[assemblage du ventilateur](#).

#### À propos de cette tâche

Les images suivantes indiquent l'emplacement du haut-parleur et fournissent une représentation visuelle de la procédure de retrait.



### Étapes

1. Déconnectez de la carte système le câble des haut-parleurs.
2. Appuyez sur la patte de dégagement et soulevez le haut-parleur et le câble pour le retirer de la carte système.

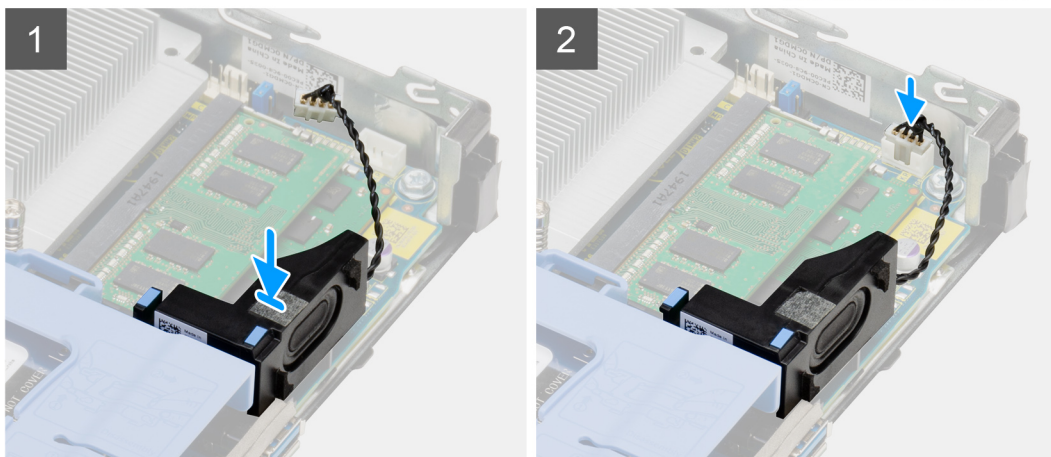
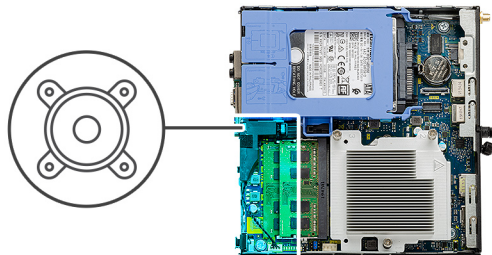
## Installation du haut-parleur

### Prérequis

Si vous remplacez un composant, retirez le composant existant avant d'exécuter la procédure d'installation.

### À propos de cette tâche

La figure suivante indique l'emplacement du haut-parleur et fournit une représentation visuelle de la procédure d'installation.



### Étapes

1. Alignez et insérez le haut-parleur dans son logement et appuyez dessus jusqu'à enclencher la patte de dégagement.
2. Connectez le câble des haut-parleurs à la carte système.

### Étapes suivantes

1. Installez l'[assemblage du ventilateur](#).
2. Installez le [capot latéral](#).
3. Suivez la procédure décrite dans [Après une intervention à l'intérieur de votre ordinateur](#).

## Modules d'E/S en option (Type-C/HDMI/VGA/DP/série)

### Retrait des modules d'E/S en option (Type-C/HDMI/VGA/DP/série)

#### Prérequis

1. Suivez la procédure décrite dans [Avant d'intervenir à l'intérieur de votre ordinateur](#).
2. Retirez le [capot latéral](#).

#### À propos de cette tâche

Les images suivantes indiquent l'emplacement des modules d'E/S (en option) et fournissent une représentation visuelle de la procédure de retrait.

### Étapes

1. Retirez les deux vis (M3x3) qui fixent le module d'E/S (en option) au boîtier de l'ordinateur.
2. Débranchez le câble du module d'E/S de son connecteur sur la carte système.
3. Retirez le module d'E/S de l'ordinateur.

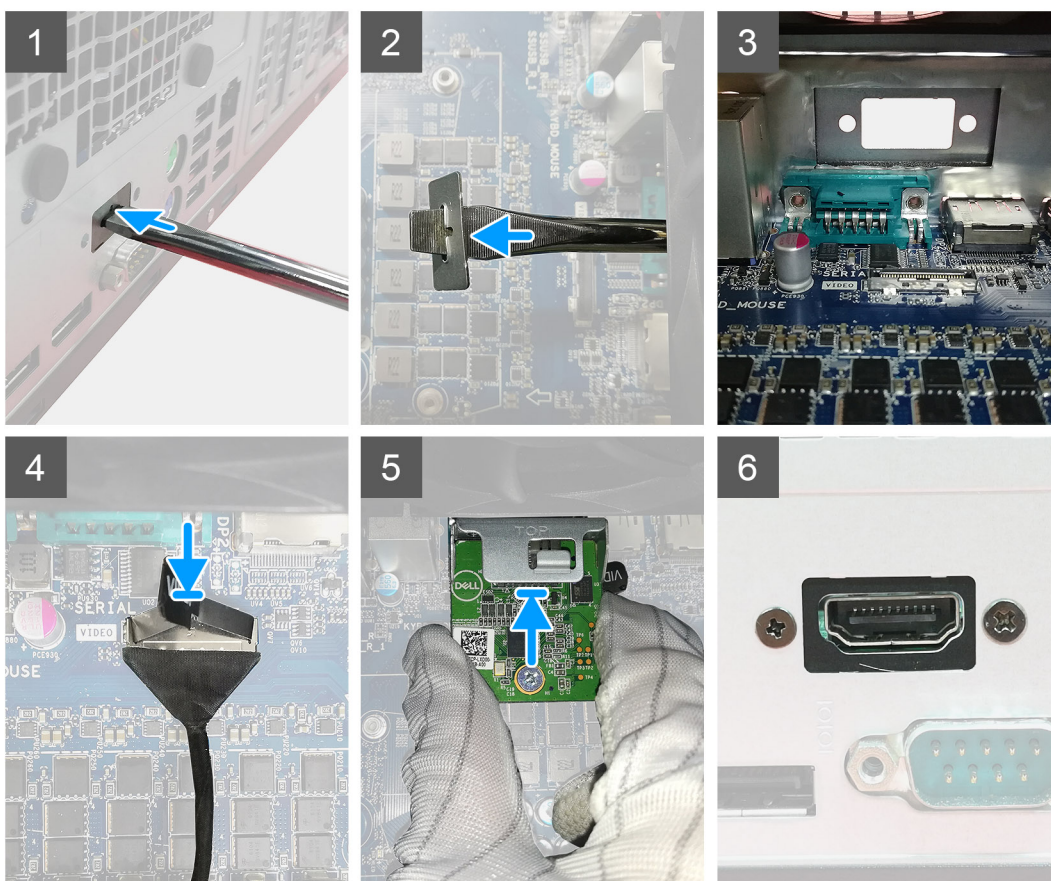
## Installation des modules d'E/S en option (Type-C/HDMI/VGA/DP/série)

### Prérequis

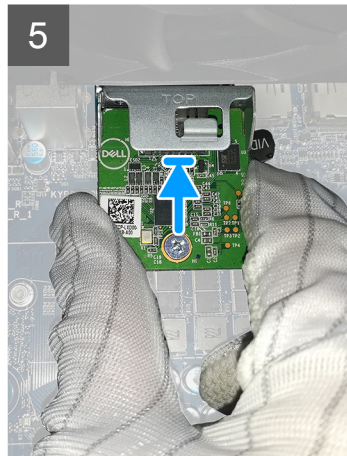
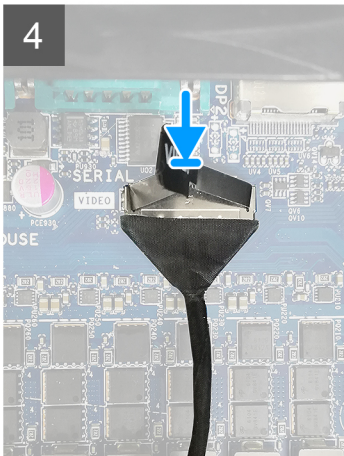
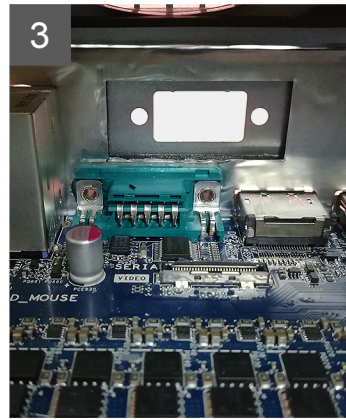
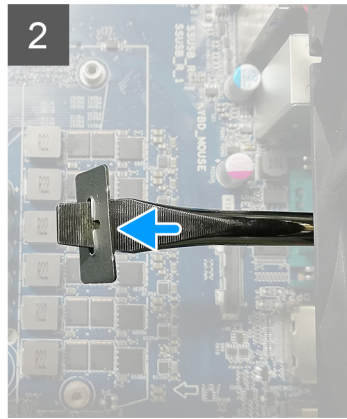
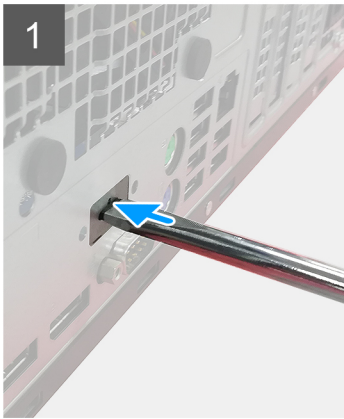
Si vous remplacez un composant, retirez le composant existant avant d'exécuter la procédure d'installation.

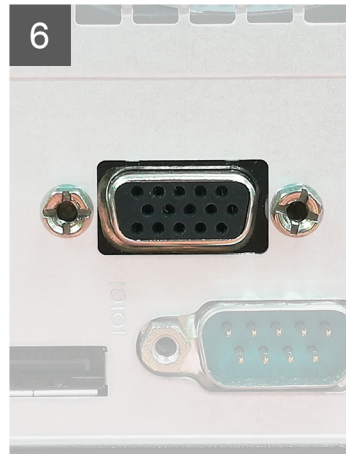
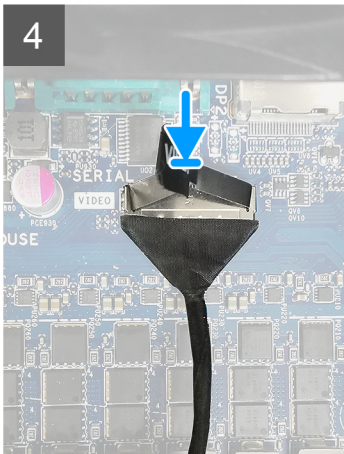
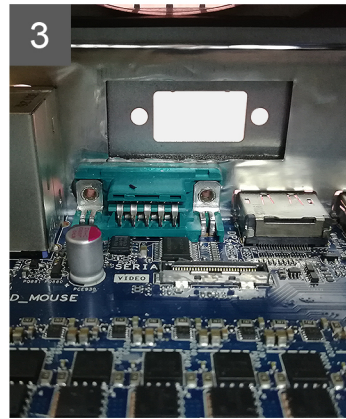
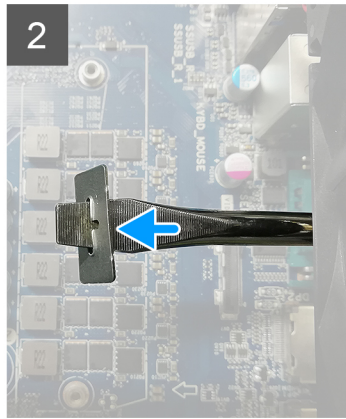
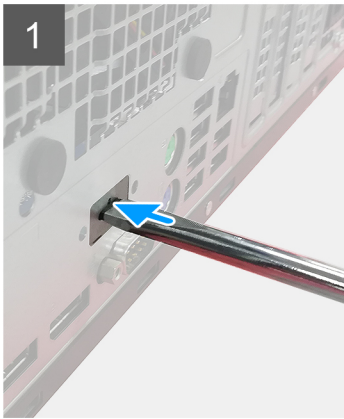
### À propos de cette tâche

Les images suivantes indiquent l'emplacement de la carte système et fournissent une représentation visuelle de la procédure d'installation.

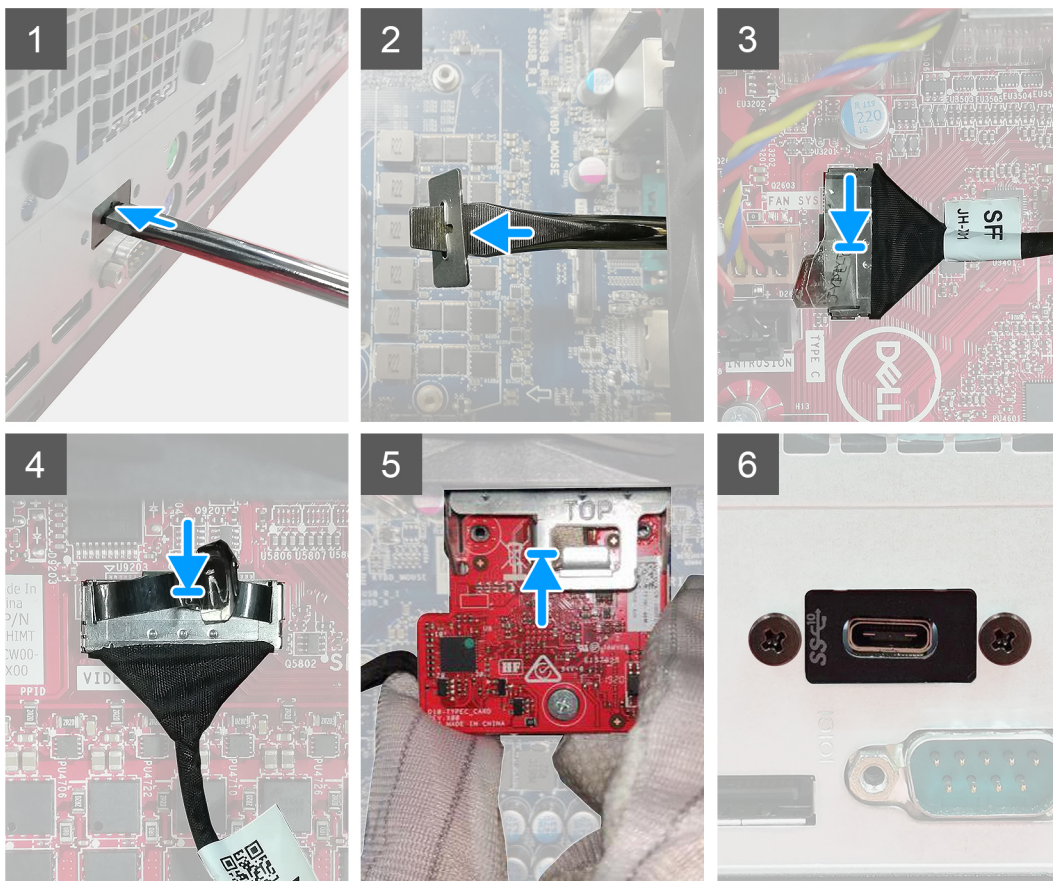












### Étapes

1. Pour retirer le support métallique factice, insérez un tournevis à tête plate dans le trou du support. Poussez le support pour le dégager, puis soulevez-le pour le retirer du système.
2. Insérez le module d'E/S (Type-C/HDMI/VGA/DP/série) (en option) dans son logement depuis l'intérieur de votre ordinateur.
3. Connectez le câble d'E/S au connecteur situé sur la carte système.
4. Remettez en place les deux vis (M3X3) qui fixent le module d'E/S (en option) au système.

### Étapes suivantes

1. Installez le [capot latéral](#).
2. Suivez la procédure décrite dans [Après une intervention à l'intérieur de votre ordinateur](#).

## Processeur

### Retrait du processeur

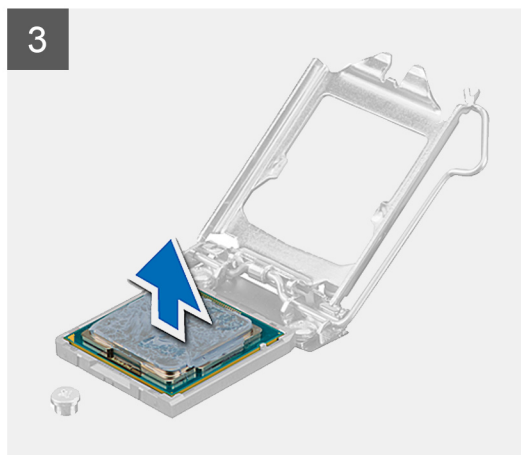
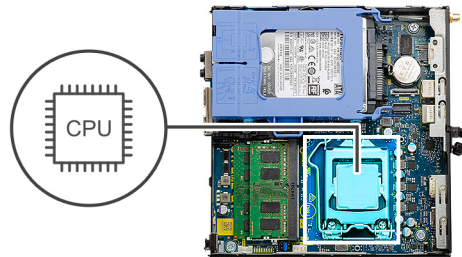
#### Prérequis

1. Suivez la procédure décrite dans [Avant d'intervenir à l'intérieur de votre ordinateur](#).

2. Retirez le [capot latéral](#).
3. Retirez l'[assemblage du ventilateur](#).
4. Retirez le [dissipateur de chaleur](#).

### À propos de cette tâche

Les images suivantes indiquent l'emplacement du processeur et fournissent une représentation visuelle de la procédure de retrait.



### Étapes

1. Appuyez sur le levier de dégagement et écartez-le du processeur en poussant pour le dégager de la languette de fixation.
2. Soulevez le levier vers le haut et soulevez la protection du processeur.

**PRÉCAUTION :** Lorsque vous retirez le processeur, ne touchez pas les broches à l'intérieur du socket et veillez à ce qu'aucun objet ne tombe sur ces broches.

3. Soulevez délicatement le processeur du socket.

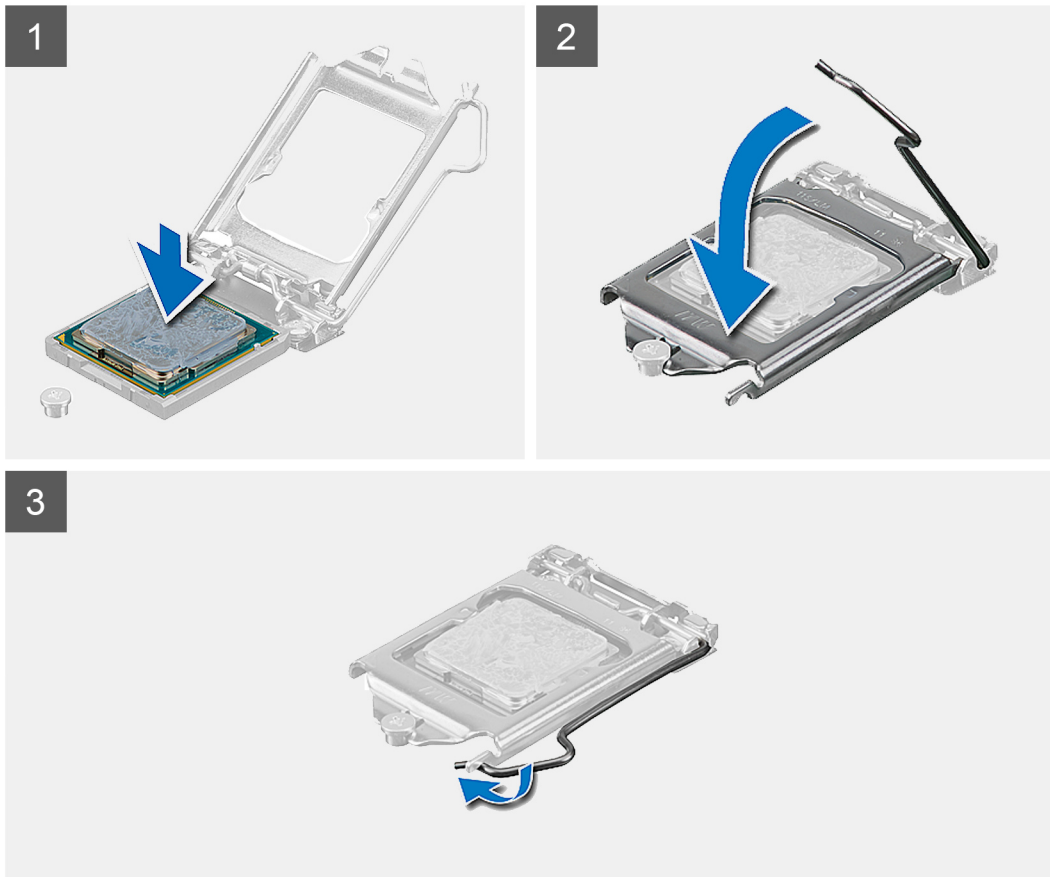
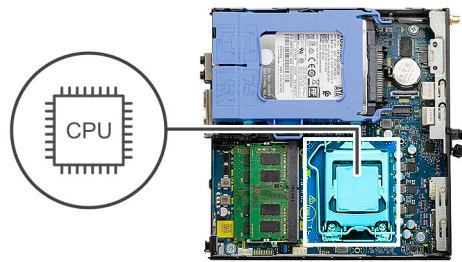
## Installation du processeur

### Prérequis

Si vous remplacez un composant, retirez le composant existant avant d'exécuter la procédure d'installation.

## À propos de cette tâche

L'image suivante indique l'emplacement du processeur et montre la procédure d'installation.



## Étapes

1. Alignez le coin de la broche 1 du processeur avec le coin de la broche 1 du socket du processeur, puis insérez le socket du processeur.  
**i** **REMARQUE :** Le coin de la broche 1 du processeur comporte un triangle à aligner sur le triangle situé sur le coin de la broche 1 du socket du processeur. Lorsque le processeur est correctement installé, les quatre coins s'alignent à la même hauteur. Si l'un des coins du processeur est plus haut que les autres, c'est que le processeur n'est pas correctement installé.
2. Une fois le processeur installé dans son socket, rabattez son cache.
3. Appuyez sur le levier de dégagement et poussez-le sous la languette de fixation pour le bloquer.

## Étapes suivantes

1. Installez le [dissipateur de chaleur](#).
2. Installez l'[assemblage du ventilateur](#).
3. Installez le [capot latéral](#).
4. Suivez la procédure décrite dans [Après une intervention à l'intérieur de votre ordinateur](#).

# Carte système

## Retrait de la carte système

### Prérequis

1. Suivez la procédure décrite dans [Avant d'intervenir à l'intérieur de votre ordinateur](#).
2. Retirez le [capot latéral](#).
3. Retirez l'[assemblage du disque dur](#).
4. Retirez le [disque SSD](#).
5. Retirez la [carte WLAN](#).
6. Retirez l'[assemblage du ventilateur](#).
7. Retirez le [dissipateur de chaleur](#).
8. Retirez les [modules de mémoire](#).
9. Retirez le [haut-parleur](#).
10. Retirez le [module d'E/S \(en option\)](#).
11. Retirez le [processeur](#).

### À propos de cette tâche

Les images suivantes indiquent l'emplacement de la carte système et fournissent une représentation visuelle de la procédure de retrait.

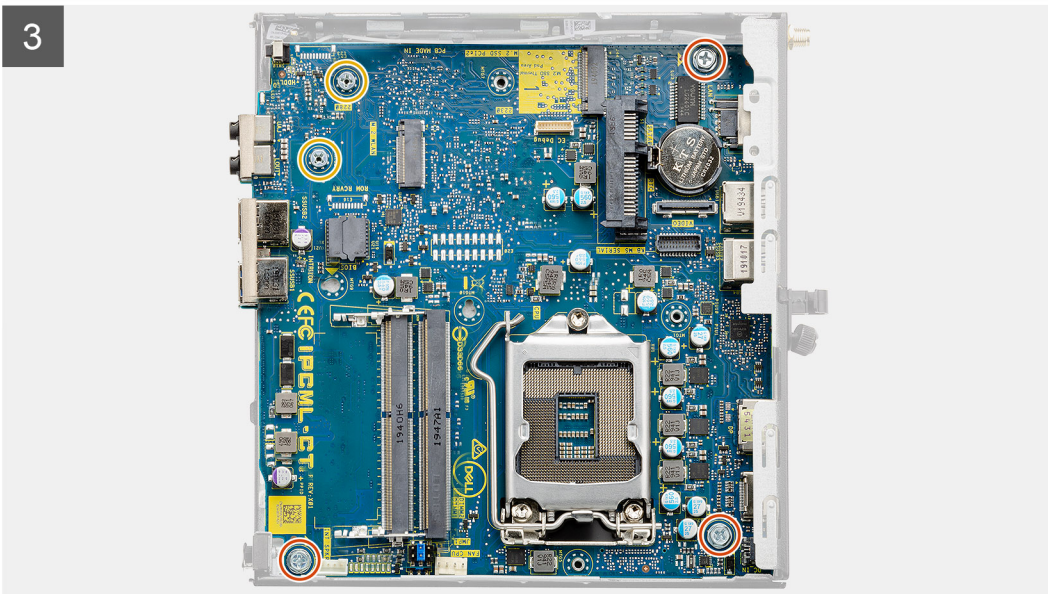
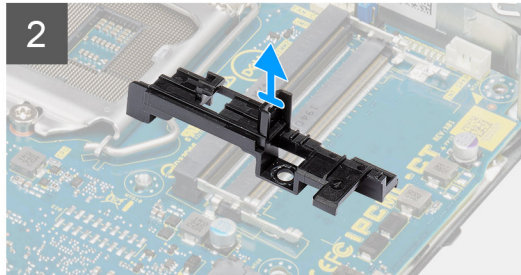
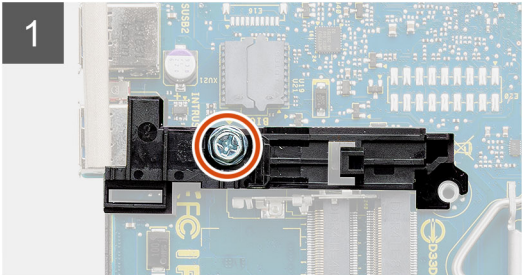
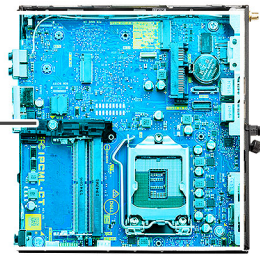


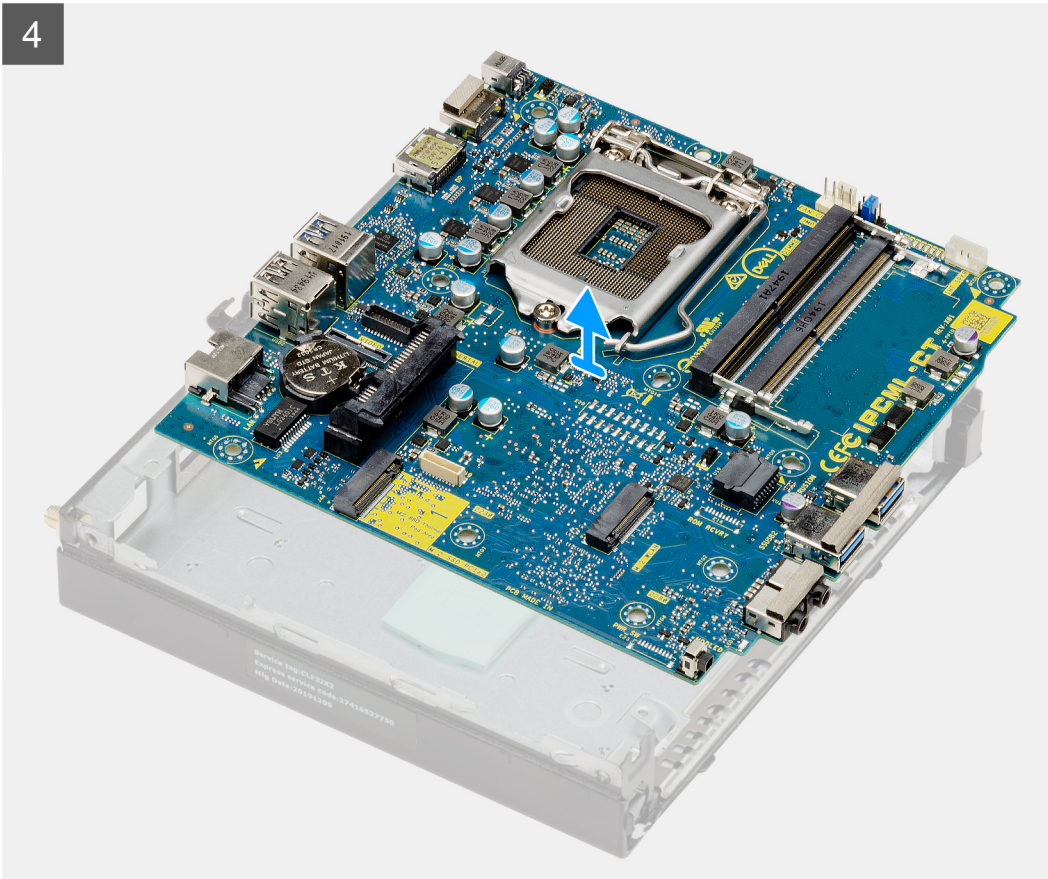


4x  
6-32



2x  
M3x4





### Étapes

1. Retirez la vis (6-32) qui fixe le support de disque dur à la carte système.
2. Soulevez le support de disque dur pour le retirer de la carte système.
3. Retirez les deux vis (M3x4) et les trois vis (6-32) qui fixent la carte système au boîtier.
4. Soulevez la carte système et retirez-la du boîtier.

## Installation de la carte système

### Prérequis

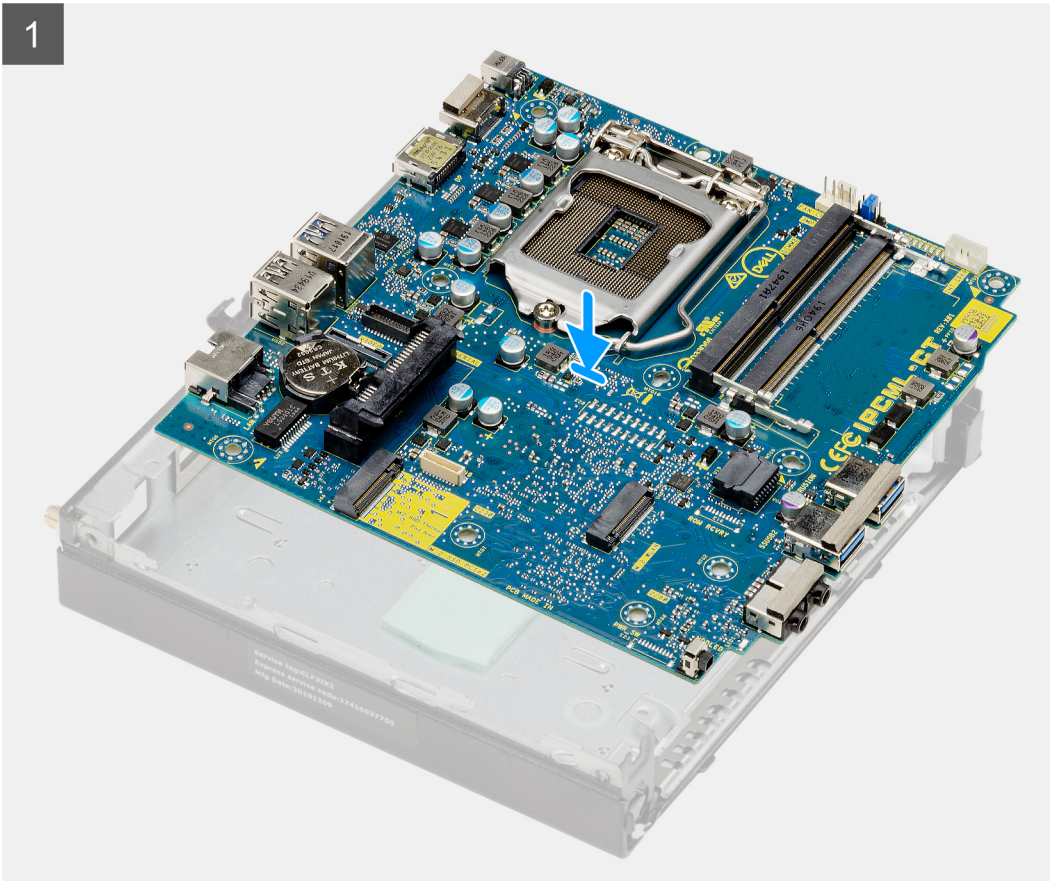
Si vous remplacez un composant, retirez le composant existant avant d'exécuter la procédure d'installation.

### À propos de cette tâche

La figure suivante indique l'emplacement de la carte système et fournit une représentation visuelle de la procédure d'installation.



1





4x  
6-32



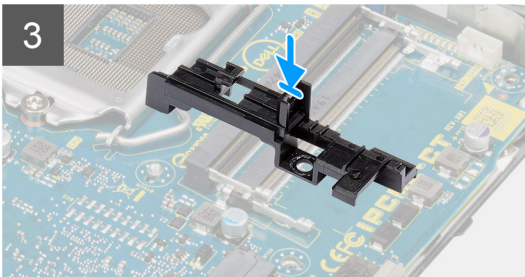
2x  
M3x4



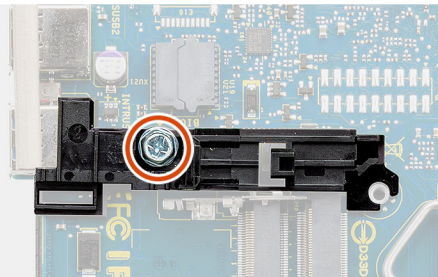
2



3



4



## Étapes

1. Abaissez la carte système dans le système de façon à aligner les connecteurs de l'arrière de la carte système dans les logements du boîtier, et les trous des vis de la carte système avec les picots du système.
2. Remettez en place les deux vis (M3x4) et les trois vis (6-32) qui fixent la carte système au boîtier.
3. Alignez la fente située sur le support de disque dur avec la carte système, puis placez le support de disque dur sur la carte système.
4. Remettez en place la vis (6-32) pour fixer le support de disque dur à la carte système.

## Étapes suivantes

1. Installez le [processeur](#).
2. Installez le [module d'E/S \(en option\)](#).
3. Installez le [haut-parleur](#).
4. Installez les [modules de mémoire](#).
5. Installez le [dissipateur de chaleur](#).
6. Installez l'[assemblage du ventilateur](#).
7. Installez la [carte WLAN](#).
8. Installez le [disque SSD](#).
9. Installez l'[assemblage du disque dur](#).
10. Installez le [capot latéral](#).
11. Suivez la procédure décrite dans [Après une intervention à l'intérieur de votre ordinateur](#).


# Dépannage

## Diagnostiques Dell SupportAssist de vérification des performances système avant démarrage

### À propos de cette tâche

Les diagnostics SupportAssist (également appelés diagnostics système) vérifient entièrement le matériel. Les diagnostics Dell SupportAssist de vérification des performances système avant démarrage sont intégrés au BIOS et démarrés par le BIOS en interne. Les diagnostics du système intégrés offrent un ensemble d'options pour des appareils ou des groupes de périphériques particuliers, vous permettant de :

- Exécuter des tests automatiquement ou dans un mode interactif
- Répéter les tests
- Afficher ou enregistrer les résultats des tests
- Exécuter des tests rigoureux pour présenter des options de tests supplémentaires afin de fournir des informations complémentaires sur un ou des appareils défectueux
- Afficher des messages d'état qui indiquent si les tests ont abouti
- Afficher des messages d'erreur qui indiquent les problèmes détectés au cours des tests

 **REMARQUE :** Le test de certains périphériques nécessite l'intervention de l'utilisateur. Assurez-vous toujours d'être présent au terminal de l'ordinateur lorsque les tests de diagnostic sont effectués.

Pour plus d'informations, voir <https://www.dell.com/support/kbdoc/000180971>.

## Exécution de la vérification des performances système avant démarrage SupportAssist

### Étapes

1. Allumez votre ordinateur.
2. Durant le démarrage de l'ordinateur, appuyez sur la touche F12 lorsque le logo Dell apparaît.
3. Dans l'écran du menu de démarrage, sélectionnez l'option **Diagnostics**.
4. Cliquez sur la flèche dans le coin inférieur gauche.  
La page d'accueil des diagnostics s'affiche.
5. Cliquez sur la flèche dans le coin inférieur droit pour passer à la page de liste.  
Les éléments détectés sont répertoriés.
6. Pour lancer un test de diagnostic sur un périphérique donné, appuyez sur Échap, puis cliquez sur **Yes (Oui)** pour arrêter le test de diagnostic en cours.
7. Sélectionnez ensuite le périphérique que vous souhaitez diagnostiquer dans le panneau de gauche et cliquez sur **Run Tests (Exécuter les tests)**.
8. En cas de problèmes, des codes d'erreur s'affichent.  
Notez le code d'erreur et le numéro de validation et contactez Dell.

# Comportement des LED de diagnostic

Tableau 3. Comportement des LED de diagnostic

Séquence de clignotement		Description du problème	Résolution proposée
Orange	Blanc		
1	2	Défaillance du périphérique Flash SPI irrécupérable	
2	1	Défaillance du processeur	<ul style="list-style-type: none"> <li>Exécutez l'outil Dell SupportAssist/ Dell Diagnostics.</li> <li>Si le problème persiste, remplacez la carte système.</li> </ul>
2	2	Échec de la carte système (endommagement du BIOS ou erreur ROM inclus)	<ul style="list-style-type: none"> <li>Flashez la dernière version du BIOS</li> <li>Si le problème persiste, remplacez la carte système.</li> </ul>
2	3	Aucune mémoire/RAM détectée	<ul style="list-style-type: none"> <li>Confirmez que le module de mémoire est installé correctement.</li> <li>Si le problème persiste, remplacez le module de mémoire.</li> </ul>
2	4	Mémoire/défaillance de RAM	<ul style="list-style-type: none"> <li>Réinitialisez le module de mémoire.</li> <li>Si le problème persiste, remplacez le module de mémoire.</li> </ul>
2	5	Mémoire non valide installée	<ul style="list-style-type: none"> <li>Réinitialisez le module de mémoire.</li> <li>Si le problème persiste, remplacez le module de mémoire.</li> </ul>
2	6	Carte système, erreur du chipset, défaillance de l'horloge, défaillance de la voie d'accès A20, défaillance de super E/S, défaillance du contrôleur du clavier	<ul style="list-style-type: none"> <li>Flashez la dernière version du BIOS</li> <li>Si le problème persiste, remplacez la carte système.</li> </ul>
3	1	Défaillance de la pile CMOS	<ul style="list-style-type: none"> <li>Réinitialisez la connexion de la pile CMOS</li> <li>Si le problème persiste, remplacez la batterie RTS.</li> </ul>
3	2	Défaillance de la carte PCI ou vidéo ou défaillance de puces	Remettez en place la carte système.
3	3	Image de récupération du BIOS non trouvée	<ul style="list-style-type: none"> <li>Flashez la dernière version du BIOS</li> <li>Si le problème persiste, remplacez la carte système.</li> </ul>
3	4	Image de récupération du BIOS trouvée, mais non valide	<ul style="list-style-type: none"> <li>Flashez la dernière version du BIOS</li> <li>Si le problème persiste, remplacez la carte système.</li> </ul>

**Tableau 3. Comportement des LED de diagnostic (suite)**

Séquence de clignotement		Description du problème	Résolution proposée
Orange	Blanc		
3	5	Défaillance du rail d'alimentation	<ul style="list-style-type: none"> <li>• L'EC a rencontré une panne de séquençement de l'alimentation</li> <li>• Si le problème persiste, remplacez la carte système.</li> </ul>
3	6	Altération de la mémoire Flash SBIOS	<ul style="list-style-type: none"> <li>• Détection d'une altération Flash par SBIOS</li> <li>• Si le problème persiste, remplacez la carte système.</li> </ul>
3	7	Erreur Intel ME (Management Engine)	<ul style="list-style-type: none"> <li>• Délai d'expiration de ME pour répondre au message HECI</li> <li>• Si le problème persiste, remplacez la carte système.</li> </ul>
4	2	Problème de connexion du câble d'alimentation du processeur	

## Messages d'erreur de diagnostics

**Tableau 4. Messages d'erreur de diagnostics**

Messages d'erreur	Description
AUXILIARY DEVICE FAILURE	La tablette tactile ou la souris externe peut être défectueuse. Pour une souris externe, vérifiez la connexion du câble. Activez l'option <b>Dispositif de pointage</b> dans le programme de configuration du système.
BAD COMMAND OR FILE NAME	Vérifiez l'orthographe de la commande, insérez des espaces dans les emplacements corrects et utilisez le nom de chemin approprié.
CACHE DISABLED DUE TO FAILURE	Le cache interne principal du microprocesseur présente un dysfonctionnement. <b>Contactez Dell.</b>
CD DRIVE CONTROLLER FAILURE	Le lecteur optique ne réagit pas aux commandes envoyées par l'ordinateur.
DATA ERROR	Le disque dur ne peut pas lire les données.
DECREASING AVAILABLE MEMORY	Un ou plusieurs modules de mémoire peuvent être défectueux ou mal fixés. Réinstallez les barrettes de mémoire ou remplacez-les au besoin.
DISK C: FAILED INITIALIZATION	L'initialisation du disque dur a échoué. Exécutez les tests de disque dur dans <b>Dell Diagnostics</b> .
DRIVE NOT READY	Le fonctionnement requiert la présence d'un disque dur dans la baie pour pouvoir continuer. Installez un disque dur dans la baie d'unité de disque dur.
ERROR READING PCMCIA CARD	L'ordinateur ne peut pas identifier la carte ExpressCard. Réinsérez la carte ou essayez une autre carte.
EXTENDED MEMORY SIZE HAS CHANGED	L'espace mémoire enregistré dans la mémoire vive résiduelle (NVRAM) ne correspond pas à la barrette de mémoire installée sur l'ordinateur. Redémarrez l'ordinateur. Si l'erreur réapparaît, <b>contactez Dell.</b>



**Tableau 4. Messages d'erreur de diagnostics (suite)**

Messages d'erreur	Description
THE FILE BEING COPIED IS TOO LARGE FOR THE DESTINATION DRIVE	Le fichier que vous essayez de copier est trop volumineux pour le disque ou le disque est plein. Essayez de copier le fichier sur un autre disque ou utilisez un disque de capacité plus élevée.
A FILENAME CANNOT CONTAIN ANY OF THE FOLLOWING CHARACTERS: \ / : * ? " < >   -	N'utilisez pas ces caractères lorsque vous nommez un fichier.
GATE A20 FAILURE	Un module de mémoire est peut-être mal fixé. Réinstallez la barrette de mémoire ou remplacez-la au besoin.
GENERAL FAILURE	Le système d'exploitation ne peut pas exécuter la commande. Ce message est généralement suivi d'informations spécifiques. Par exemple, pour l'Printer out of paper. Take the appropriate action.
HARD-DISK DRIVE CONFIGURATION ERROR	L'ordinateur ne peut pas identifier le type de disque. Éteignez l'ordinateur, retirez le disque dur et démarrez l'ordinateur à partir d'un lecteur optique. Éteignez ensuite l'ordinateur, réinstallez le disque dur et redémarrez. Exécutez les tests de <b>disque dur</b> dans <b>Dell Diagnostics</b> .
HARD-DISK DRIVE CONTROLLER FAILURE 0	Le disque dur ne répond pas aux commandes de l'ordinateur. Éteignez l'ordinateur, retirez le disque dur et démarrez l'ordinateur à partir d'un lecteur optique. Éteignez ensuite l'ordinateur, réinstallez le disque dur et redémarrez. Si le problème persiste, essayez avec un autre disque. Exécutez les tests de <b>disque dur</b> dans <b>Dell Diagnostics</b> .
HARD-DISK DRIVE FAILURE	Le disque dur ne répond pas aux commandes de l'ordinateur. Éteignez l'ordinateur, retirez le disque dur et démarrez l'ordinateur à partir d'un lecteur optique. Éteignez ensuite l'ordinateur, réinstallez le disque dur et redémarrez. Si le problème persiste, essayez avec un autre disque. Exécutez les tests de <b>disque dur</b> dans <b>Dell Diagnostics</b> .
HARD-DISK DRIVE READ FAILURE	Le disque dur est peut-être défectueux. Éteignez l'ordinateur, retirez le disque dur et démarrez l'ordinateur à partir d'un lecteur optique. Éteignez ensuite l'ordinateur, réinstallez le disque dur et redémarrez. Si le problème persiste, essayez avec un autre disque. Exécutez les tests de <b>disque dur</b> dans <b>Dell Diagnostics</b> .
INSERT BOOTABLE MEDIA	Le système d'exploitation essaie de démarrer à partir d'un support non amorçable, tel qu'un lecteur optique. Introduisez un support amorçable.
INVALID CONFIGURATION INFORMATION-PLEASE RUN SYSTEM SETUP PROGRAM	Les informations de configuration du système ne correspondent pas à la configuration matérielle. C'est après l'installation d'un module de mémoire que ce message est le plus susceptible d'apparaître. Corrigez les options appropriées dans le programme de configuration du système.
KEYBOARD CLOCK LINE FAILURE	Pour les claviers externes, vérifiez la connexion du câble. Exécutez le test du <b>contrôleur de clavier</b> dans <b>Dell Diagnostics</b> .
KEYBOARD CONTROLLER FAILURE	Pour les claviers externes, vérifiez la connexion du câble. Redémarrez l'ordinateur et évitez de toucher le clavier ou la souris durant la procédure d'amorçage. Exécutez le test du <b>contrôleur de clavier</b> dans <b>Dell Diagnostics</b> .
KEYBOARD DATA LINE FAILURE	Pour les claviers externes, vérifiez la connexion du câble. Exécutez le test du <b>contrôleur de clavier</b> dans <b>Dell Diagnostics</b> .
KEYBOARD STUCK KEY FAILURE	Pour les pavés numériques et les claviers externes, vérifiez la connexion du câble. Redémarrez l'ordinateur et évitez de toucher



**Tableau 4. Messages d'erreur de diagnostics (suite)**

Messages d'erreur	Description
	le clavier ou les touches durant la procédure d'amorçage. Exécutez le test de <b>touche bloquée</b> dans <b>Dell Diagnostics</b> .
LICENSED CONTENT IS NOT ACCESSIBLE IN MEDIADIRECT	Dell MediaDirect ne parvenant pas à vérifier les restrictions DRM (gestion des droits numériques) sur le fichier, la lecture du fichier est impossible.
MEMORY ADDRESS LINE FAILURE AT ADDRESS, READ VALUE EXPECTING VALUE	Un module de mémoire est peut-être défectueux ou mal fixé. Réinstallez la barrette de mémoire ou remplacez-la au besoin.
MEMORY ALLOCATION ERROR	Le logiciel que vous voulez utiliser est en conflit avec le système d'exploitation ou un autre programme ou utilitaire. Éteignez l'ordinateur, patientez 30 secondes, puis redémarrez-le. Réexécutez le programme. Si le message d'erreur réapparaît, consultez la documentation du logiciel.
MEMORY DOUBLE WORD LOGIC FAILURE AT ADDRESS, READ VALUE EXPECTING VALUE	Un module de mémoire est peut-être défectueux ou mal fixé. Réinstallez la barrette de mémoire ou remplacez-la au besoin.
MEMORY ODD/EVEN LOGIC FAILURE AT ADDRESS, READ VALUE EXPECTING VALUE	Un module de mémoire est peut-être défectueux ou mal fixé. Réinstallez la barrette de mémoire ou remplacez-la au besoin.
MEMORY WRITE/READ FAILURE AT ADDRESS, READ VALUE EXPECTING VALUE	Un module de mémoire est peut-être défectueux ou mal fixé. Réinstallez la barrette de mémoire ou remplacez-la au besoin.
NO BOOT DEVICE AVAILABLE	L'ordinateur ne peut pas trouver le disque dur. Si le disque dur est votre périphérique d'amorçage, assurez-vous qu'il est installé, bien en place et partitionné comme périphérique d'amorçage.
NO BOOT SECTOR ON HARD DRIVE	Le système d'exploitation est peut-être endommagé. <b>Contactez Dell.</b>
NO TIMER TICK INTERRUPT	Une puce de la carte système présente peut-être un dysfonctionnement. Exécutez les tests de <b>l'ensemble du système</b> dans <b>Dell Diagnostics</b> .
NOT ENOUGH MEMORY OR RESOURCES. EXIT SOME PROGRAMS AND TRY AGAIN	Trop d'applications sont ouvertes. Fermez toutes les fenêtres et ouvrez le programme de votre choix.
OPERATING SYSTEM NOT FOUND	Réinstallation du système d'exploitation Si le problème persiste, <b>contactez Dell.</b>
OPTIONAL ROM BAD CHECKSUM	La mémoire ROM optionnelle est défectueuse. <b>Contactez Dell.</b>
SECTOR NOT FOUND	Le système d'exploitation ne parvient pas à trouver un secteur sur le disque dur. Votre disque dur contient probablement un secteur défectueux ou une table d'allocation de fichiers (FAT) endommagée. Exécutez l'utilitaire de vérification des erreurs Windows pour vérifier la structure des fichiers du disque dur. Consultez l' <b>Aide et support Windows</b> pour obtenir des instructions (cliquez sur <b>Démarrer &gt; Aide et support</b> ). Si de nombreux secteurs sont défectueux, sauvegardez les données (si vous le pouvez), puis formatez le disque dur.
SEEK ERROR	Le système d'exploitation ne parvient pas à trouver une piste particulière sur le disque dur.
SHUTDOWN FAILURE	Une puce de la carte système présente peut-être un dysfonctionnement. Exécutez les tests de <b>l'ensemble du système</b> dans <b>Dell Diagnostics</b> . Si le message réapparaît, <b>contactez Dell.</b>
TIME-OF-DAY CLOCK LOST POWER	Les paramètres de configuration du système sont corrompus. Branchez votre ordinateur à une prise secteur pour charger la batterie. Si le problème persiste, essayez de restaurer les données en accédant au programme de configuration du système, puis en le quittant immédiatement. Si le message réapparaît, <b>contactez Dell.</b>

**Tableau 4. Messages d'erreur de diagnostics (suite)**

Messages d'erreur	Description
TIME-OF-DAY CLOCK STOPPED	La batterie de réserve qui alimente les paramètres de configuration du système nécessite peut-être une recharge. Branchez votre ordinateur à une prise secteur pour charger la batterie. Si le problème persiste, <b>contactez Dell</b> .
TIME-OF-DAY NOT SET-PLEASE RUN THE SYSTEM SETUP PROGRAM	L'heure ou la date du programme de configuration du système ne correspond pas à l'horloge du système. Corrigez les paramètres des options <b>Date et Heure</b> .
TIMER CHIP COUNTER 2 FAILED	Une puce de la carte système présente peut-être un dysfonctionnement. Exécutez les tests de <b>l'ensemble du système</b> dans <b>Dell Diagnostics</b> .
UNEXPECTED INTERRUPT IN PROTECTED MODE	Le contrôleur du clavier présente peut-être un dysfonctionnement ou un module de mémoire est mal fixé. Exécutez les tests de la <b>mémoire système</b> et le test du <b>contrôleur de clavier</b> dans <b>Dell Diagnostics</b> ou <b>contactez Dell</b> .
X:\ IS NOT ACCESSIBLE. THE DEVICE IS NOT READY	Insérez une disquette dans le lecteur et réessayez.

## Messages d'erreur du système

**Tableau 5. Messages d'erreur du système**

Message système	Description
Alert! Previous attempts at booting this system have failed at checkpoint [nnnn]. For help in resolving this problem, please note this checkpoint and contact Dell Technical Support. (Alerte ! De précédentes tentatives d'amorçage de ce système ont échoué au point de contrôle [nnnn]. Pour pouvoir résoudre ce problème, notez ce point de contrôle et contactez le support technique de Dell).	L'ordinateur n'a pas réussi à terminer la procédure d'amorçage trois fois de suite à cause de la même erreur.
CMOS checksum error (Erreur de somme de contrôle CMOS)	RTC réinitialisé, l' <b>Interface de configuration du BIOS</b> par défaut a été chargée.
CPU fan failure	Le ventilateur du processeur est en panne.
System fan failure	Le ventilateur système est en panne.
Hard-disk drive failure	Panne possible du lecteur de disque dur lors de l'auto-test de démarrage.
Keyboard failure	Panne du clavier ou câble desserré. Si la reconnexion du câble ne résout pas le problème, remplacez le clavier.
No boot device available	Aucune partition d'amorçage sur le disque dur, ou le câble du disque dur est mal branché, ou aucun périphérique amorçable n'existe. <ul style="list-style-type: none"> <li>• Si le disque dur est le périphérique d'amorçage, vérifiez que les câbles sont connectés et que le disque est installé et partitionné comme périphérique d'amorçage.</li> <li>• Ouvrez le programme de configuration du système et vérifiez que les informations de la séquence d'amorçage sont correctes.</li> </ul>
No timer tick interrupt	Dysfonctionnement possible d'une puce de la carte système ou défaillance de la carte mère.
CAUTION - Hard Drive SELF MONITORING SYSTEM has reported that a parameter has exceeded	Erreur S.M.A.R.T, défaillance possible du disque dur.

**Tableau 5. Messages d'erreur du système (suite)**

Message système	Description
its normal operating range. Dell recommends that you back up your data regularly. A parameter out of range may or may not indicate a potential hard drive problem (ATTENTION - Le SYSTÈME D'AUTO-SURVEILLANCE du disque dur a signalé qu'un paramètre se situe hors de sa plage normale de fonctionnement. Dell vous recommande de régulièrement sauvegarder vos données. Un paramètre sortant de sa plage est peut-être l'indice d'un problème potentiel avec le disque dur)	

## Récupération du système d'exploitation

Lorsque l'ordinateur ne parvient pas à démarrer sur le système d'exploitation même après plusieurs tentatives, il lance automatiquement l'outil de récupération du système d'exploitation Dell SupportAssist OS Recovery.

Dell SupportAssist OS Recovery est un outil autonome qui est préinstallé sur tous les ordinateurs Dell dotés du système d'exploitation Windows. Il se compose d'outils pour diagnostiquer et résoudre les problèmes qui peuvent se produire avant que votre ordinateur démarre à partir du système d'exploitation. Il vous permet de diagnostiquer les problèmes matériels, réparer votre ordinateur, sauvegarder vos fichiers, ou restaurer votre ordinateur à son état d'origine.

Vous pouvez également le télécharger à partir du site Web de support Dell pour dépanner et corriger votre ordinateur s'il ne parvient pas à démarrer à partir du système d'exploitation principal à cause de défaillances logicielles ou matérielles.

Pour plus d'informations sur l'outil Dell SupportAssist OS Recovery, consultez le guide d'utilisation *Outils de facilité de maintenance* sur [www.dell.com/serviceabilitytools](http://www.dell.com/serviceabilitytools). Cliquez sur **SupportAssist** puis sur **SupportAssist restauration du système d'exploitation**.

## Réinitialisation de l'horloge temps réel (RTC)

Avec la fonction de réinitialisation de l'horloge temps réel (RTC), le technicien de maintenance ou vous-même pouvez restaurer les systèmes Dell en cas d'absence de POST/démarrage/alimentation. La fonction de réinitialisation RTC du cavalier existant a été retirée sur ces modèles.

Démarrez la réinitialisation RTC avec le système hors tension et connecté à l'alimentation secteur. Appuyez et maintenez enfoncé le bouton d'alimentation pendant 20 secondes. La réinitialisation RTC du système démarre dès que vous relâchez le bouton d'alimentation.

## Options de support de sauvegarde et de récupération

Il est recommandé de créer un lecteur de récupération pour dépanner et résoudre les problèmes qui peuvent se produire avec Windows. Dell propose plusieurs options de restauration du système d'exploitation Windows sur votre PC Dell. Pour plus d'informations, voir la section [Options de restauration et supports de sauvegarde Dell pour Windows](#).

## Cycle d'alimentation Wi-Fi

### À propos de cette tâche

Si votre ordinateur ne parvient pas à accéder à Internet en raison de problèmes de connectivité Wi-Fi, une procédure de cycle d'alimentation Wi-Fi peut être effectuée. La procédure suivante fournit des instructions sur la façon de réaliser un cycle d'alimentation Wi-Fi :

 **REMARQUE** : Certains fournisseurs d'accès Internet (FAI) fournissent un modem/routeur.

### Étapes


1. Éteignez l'ordinateur.

2. Éteignez le modem.
3. Mettez hors tension le routeur sans fil.
4. Patientez 30 secondes.
5. Mettez sous tension le routeur sans fil.
6. Mettez sous tension le modem.
7. Allumez votre ordinateur.

# Obtenir de l'aide

## Contacteur Dell

### Prérequis

 **REMARQUE :** Si vous ne possédez pas une connexion Internet active, vous pourrez trouver les coordonnées sur votre facture d'achat, bordereau d'expédition, acte de vente ou catalogue de produits Dell.

### À propos de cette tâche

Dell offre plusieurs options de service et de support en ligne et par téléphone. La disponibilité des produits varie selon le pays et le produit. Certains services peuvent ne pas être disponibles dans votre région. Pour contacter le service commercial, du support technique ou client de Dell :

### Étapes

1. Rendez-vous sur **Dell.com/support**.
2. Sélectionnez la catégorie de support
3. Recherchez votre pays ou région dans le menu déroulant **Choisissez un pays ou une région** situé au bas de la page.
4. Sélectionnez le lien de service ou de support en fonction de vos besoins.