

# **beko**

## **Asciugatrice**

Manuale utente

## **Sèche-linge**

Manuel de l'utilisateur



DS 8539 CH

CE

**IT / FR**

2960312958\_IT/260221.2324

## Leggere come prima cosa questo manuale dell'utente!

Gentile cliente,

grazie per aver scelto di acquistare un prodotto Beko. Speriamo che il suo prodotto, realizzato con un alto livello qualitativo tecnologico, le possa offrire risultati ottimali. Le consigliamo di leggere questo manuale nella sua interezza oltre ai documenti allegati, prima di iniziare a utilizzare il prodotto. Consigliamo inoltre di conservare la documentazione per poterla consultare in futuro. Qualora ceda il prodotto a un'altra persona, la invitiamo a consegnare anche manuale. Prestare attenzione a tutti i dettagli e le avvertenze indicate nel manuale dell'utente, e attenersi alle istruzioni fornite. Consigliamo di servirsi di questo manuale per il modello indicato sulla pagina della copertina.



- Leggere le istruzioni

## Spiegazione dei simboli

Nel corso del presente manuale verranno utilizzati i seguenti simboli:



### PERICOLO !

- Avvertenza scosse elettriche.



### PERICOLO !

- Avvertenza pericolo di incendio.



### AVVERTENZA !

- Avvertenza per situazioni di pericolo relativamente a durata di vita e proprietà.



### AVVERTENZA!

- Avvertenza superfici calde.



### AVVERTENZA!

- Avvertenza contro il pericolo di radiazioni UV.



### AVVERTENZA!

- Avvertenza sul rischio di scottatura



### NOTA

- Informazioni importanti. Suggerimenti utili relativamente all'uso.



- I materiali che compongono l'imballaggio del prodotto sono realizzati a partire da materiali riciclabili in conformità con le nostre Normative Ambientali Nazionali.

Non smaltire i rifiuti dell'imballaggio con i normali rifiuti domestici o con altri rifiuti, smaltirli presso i punti di raccolta dedicati indicati dalle autorità locali.



# 1 Istruzioni importanti per la sicurezza e l'ambiente



## NOTA

- Questa sezione contiene istruzioni di sicurezza che vi aiuteranno a proteggere dalla rischio di lesioni personali ho da mia proprietà. Il mancato rispetto di queste istruzioni invaliderà qualsiasi garanzia.

## 1.1 Norme di sicurezza generali



### AVVERTENZA !

Questa apparecchiatura può essere usata da bambini a partire dagli 8 anni di età ed oltre e da persone con ridotte capacità fisiche, sensoriali o mentali o con scarsa esperienza o conoscenza sull'uso dell'apparecchiatura, solamente se sorvegliati o se sono stati istruiti relativamente all'uso sicuro dell'apparecchiatura stessa e se ne hanno compreso i rischi. I bambini non devono giocare con l'apparecchiatura. La pulizia e gli interventi di manutenzione non devono essere eseguiti dai bambini senza supervisione.

- I bambini di età inferiore agli 3 anni vanno tenuti a distanza, a meno che non siano sotto continua supervisione.



### AVVERTENZA !

- I piedini regolabili non dovrebbero essere rimossi. Lo spazio fra l'asciugatrice e il pavimento non va ridotto servendosi di materiali quali ad esempio tappeti, legno e nastro. Ciò potrebbe causare anomalie di funzionamento dell'asciugatrice.
- Fare eseguire sempre le procedure di installazione e riparazione dal **Servizio Assistenza Autorizzato**. Il produttore non verrà ritenuto responsabile degli eventuali danni che potrebbero derivare da procedure eseguite da persone non autorizzate.
- Non lavare mai l'asciugatrice spruzzando o versando acqua al suo interno! C'è rischio di scossa elettrica!

### Per i prodotti dotati della funzione vapore:



### AVVERTENZA !

- Usare solo acqua distillata o acqua condensata nel serbatoio dell'acqua della macchina quando si usano i programmi a vapore. Non usare acqua di rubinetto o additivi. Quando viene usata acqua condensata nel serbatoio dell'acqua, l'acqua stessa dovrebbe essere filtrata e liberata da eventuali fibre.



### AVVERTENZA !

- Non aprire l'oblò quando sono in funzione i programmi a vapore. L'acqua calda potrebbe essere espulsa.
- Prima di mettere bucato in un programma a vapore, togliere le macchie.
- Mettere nel programma vapore solo bucato non sporco o macchiato ma con cattivi odori (programma di rimozione cattivi odori).
- Non usare set per la pulizia a secco o altre sostanze in un programma vapore o in altri programmi.



### PERICOLO !

- Collegare l'asciugatrice a una presa dotata di messa a terra protetta da un fusibile del valore indicato dall'etichetta. Fare in modo che la messa a terra venga eseguita da un elettricista qualificato. La nostra azienda non sarà responsabile di eventuali danni che deriveranno dall'uso del prodotto senza messa a terra in conformità con le normative locali.
- La tensione e la protezione del fusibile consentita sono informazioni indicate sulla targhetta informativa
- La tensione indicata sulla targhetta deve corrispondere alla tensione effettivamente disponibile.
- Scollegare il prodotto se non viene usato.
- Scollegare l'asciugatrice dalla presa di corrente durante le operazioni di installazione, manutenzione, pulizia e riparazione.
- Non toccare la presa con le mani umide! Non scollegare mai tirando il cavo, estrarre sempre la presa.

## 1.1.1 Norme di sicurezza generali



### PERICOLO !

- In fase di realizzazione di un collegamento elettrico, durante la procedura
- di installazione, è opportuno attenersi alle istruzioni per la sicurezza elettrica.



### AVVERTENZA !

- L'apparecchiatura non deve essere alimentata mediante un dispositivo di switching esterno, ad esempio un timer, o essere collegata a un circuito regolarmente acceso o spento separatamente.



### PERICOLO !

- Non usare prolunghe, ciabatte o adattatori per collegare l'asciugatrice alla presa di corrente al fine di ridurre il rischio di incendio e scosse elettriche.
- Il cavo di corrente deve essere a portata dopo l'installazione.
- I cavi di alimentazione danneggiati vanno sostituiti previa notifica alla Servizio Assistenza Autorizzato.
- Qualora il prodotto abbia un difetto, non dovrebbe essere usato a meno che non venga riparato da un Agente di Servizio Autorizzato. C'è rischio di scossa elettrica!



### PERICOLO !

• Punti da prendere in considerazione per limitare il rischio di incendio:  
I capi di seguito indicati non vanno messi in asciugatrice dato che sussiste un rischio di incendio.

- Capi non lavati
- I capi con macchie di olio, acetone, alcol, petrolio, cherosene, smacchiatori, prodotti per la rimozione della trementina o della paraffina, vanno lavati in acqua calda con abbondante detergente prima di essere messi in asciugatrice.

Ecco perché i capi contenenti le tipologie di macchie sopra indicate vanno lavati con estrema cura; a tal fine usare il detergente giusto e scegliere una temperatura di lavaggio adeguata.

- I seguenti capi/indumenti non vanno messi in asciugatrice dato che sussiste il rischio di incendio:
- Indumenti o cuscini imbottiti con schiuma di gomma (schiuma di lattice), cuffie per la doccia, tessuti resistenti all'acqua, materiali con rinforzo in gomma e cuscinetti in schiuma di gomma.
- Indumenti puliti con sostanze chimiche industriali.

## 1.1.2 Norme di sicurezza generali



### AVVERTENZA !

- Assicurarsi che l'ingresso dell'aria dell'asciugatrice sia aperto e ben ventilato.
- Il prodotto contiene il refrigerante R290.
- Il R290 è un refrigerante ecologico, ma infiammabile.
- Tenere il prodotto lontano da potenziali fonti di calore che potrebbero causarne la combustione.



### PERICOLO !

Oggetti quali ad esempio accendini, fiammiferi, monete, parti metalliche, ago, ecc. possono danneggiare il cestello o portare a problemi sul piano funzionale. Controllare sempre i capi di bucato inseriti in asciugatrice.

Gli indumenti lavati in modo inadeguato possono far scoppiare un incendio e perfino prendere fuoco dopo il processo di asciugatura



### AVVERTENZA !

- Non interrompere mai l'asciugatrice prima del termine del ciclo. In questo caso, estrarre rapidamente il bucato per dissipare il calore.



### PERICOLO !

- Fornire un livello di ventilazione sufficiente per impedire che i gas fuoriescano dai dispositivi che funzionano con altri tipi di carburante, comprese fiamme libere che si accumulano nella stanza in seguito all'effetto ritorno di fiamma.



### AVVERTENZA !

- I capi di biancheria intima che contengono rinforzi in metallo non vanno passati in asciugatrice. L'asciugatrice si potrebbe danneggiare qualora i rinforzi in metallo si allentino e si rompano in fase di asciugatura.



### NOTA

- Usare ammorbidenti e altri prodotti in conformità con le istruzioni dei rispettivi produttori.

Pulire sempre il filtro lanugine prima o dopo ogni carico. Non usare mai l'asciugatrice senza il filtro lanugine installato.



### AVVERTENZA !

- Non cercare mai di riparare da soli l'asciugatrice. Non eseguire procedure di riparazione o sostituzione sul prodotto nemmeno se si è in possesso delle nozioni e delle abilità adeguate per eseguire la procedura richiesta, a meno che ciò non sia chiaramente indicato dalle istruzioni di funzionamento o dal manuale di assistenza pubblicato. Il mancato rispetto di questa indicazione potrebbe mettere in pericolo la propria vita e la vita di altre persone.
- Nel luogo dove verrà installata l'asciugatrice non ci devono essere porte che possono essere chiuse, porte scorrevoli o con cerniera che potrebbero bloccare l'apertura della porta di carico.
- Installare l'asciugatrice in luoghi idonei per un uso domestico. (Bagno, balcone chiuso, garage, ecc.)



### AVVERTENZA !

- Verificare che gli animali domestici non entrino all'interno dell'asciugatrice. Controllare l'interno dell'asciugatrice prima di metterla in funzione
- Non appoggiarsi sulla porta di carico dell'asciugatrice quando è aperta, dato che l'apparecchiatura si potrebbe capovolgere.
- Non acconsentire l'accumulo di lanugine intorno all'asciugatrice.

### 1.1.3 Sicurezza alle radiazioni UV



### NOTA

- Questa avvertenza riguarda solo i prodotti che contengono una lampada UV-C e che hanno una funzione di disinfezione con lampada UV-C.



### AVVERTENZA!

- Il dispositivo contiene una lampada che emette raggi UV-C. Non guardare la fonte di luce mentre la lampada è in funzione!
- La lampada UV-C viene utilizzata per la disinfezione dei prodotti tessili.
- Non estrarre la lampada UV-C dall'apparecchio e non farla funzionare all'esterno!
- Non toccare la lampada con le mani!
- L'uso del prodotto, eccetto che per il suo scopo o il danneggiamento del vetro di protezione della lampada UV-C o dell'ambiente circostante, può causare l'emissione di pericolose radiazioni UV-C. Le radiazioni UV-C possono danneggiare gli occhi e la pelle anche se a basse dosi. Non azionare alcun prodotto che sia chiaramente danneggiato!
- Non inserire nei Programmi di Igiene UV prodotti che non siano tessili. Controllare che i prodotti tessili siano adatti ad essere asciugati nell'asciugatrice.
- L'aggiunta di indumenti dopo l'avvio dei programmi di Igiene UV può influire sul livello di igiene fornito. Pertanto, mettere tutti i vestiti prima di avviare il programma.



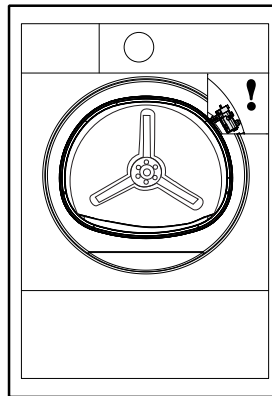
## AVVERTENZA!

- La durata del programma può essere estesa per fornire il massimo livello di disinfezione al bucato a bassa temperatura ambiente.
- Non rimuovere il vetro di protezione della lampada UV-C. Non utilizzare il prodotto senza il vetro di protezione della lampada UV-C!
- Nei casi in cui la lampada UV-C e le parti correlate debbano essere sostituite (scadenza della durata della lampada, rottura del vetro della lampada, ecc.) rivolgersi all'assistenza. Non cercare di sostituire le parti da soli. In attesa dell'assistenza, assicurarsi che la macchina sia chiusa e che la spina sia scollegata!
- Tenere lontani i bambini mentre si utilizzano i programmi in cui la lampada UV-C è accesa!
- Può causare allergie, non respirare direttamente!
- Leggere sempre la guida del prodotto prima di utilizzare l'apparecchio e utilizzarlo secondo le istruzioni!



## NOTA

- Il posizionamento della lampada UV e del vetro di protezione della lampada nel prodotto è indicato visivamente



## 1.2 Installazione sopra a una lavatrice

- Sarà necessario usare un dispositivo di fissaggio fra le due macchine, in fase di installazione dell'asciugatrice sopra alla lavatrice. Il dispositivo di fissaggio deve essere installato da un agente di servizio autorizzato.
- Il peso totale della lavatrice e dell'asciugatrice, a pieno carico, quando sono installate una sopra l'altra, raggiunge all'incirca i 180 kg. Collocare i prodotti su una superficie solida, dotata di una capacità di carico sufficiente.



## AVVERTENZA !

- Non è possibile collocare la lavatrice sull'asciugatrice. Prestare attenzione alle seguenti avvertenze in fase di installazione della lavatrice.

Tavolo di installazione per lavatrice e asciugatrice

Profondità dell'asciugatrice	Profondità della lavatrice			
	62 cm	60 cm	54 cm	< 50 cm
54 cm	Può essere installata		Non può essere installata	
60 cm	Può essere installata	Non può essere installata		

### 1.3. Impiego conforme allo scopo previsto

- L'asciugatrice è stata pensata per un uso domestico. Non è adatta per usi commerciali e non va usata al di fuori del suo ambito di utilizzo previsto.
- Servirsi dell'asciugatrice unicamente per asciugare bucato che è possibile passare in asciugatrice.
- Il produttore non si assume responsabilità derivanti da un utilizzo sbagliato o da una modalità di trasporto non adeguata.
- La vita di servizio dell'asciugatrice acquistata è pari a 10 anni. Durante questo periodo, i pezzi di ricambio originali saranno disponibili per garantire un corretto funzionamento dell'asciugatrice.

### 1.4 Sicurezza bambini

- I materiali di imballaggio sono pericolosi per i bambini. Tenere i materiali di imballaggio lontani dai bambini.
- I prodotti elettrici sono pericolosi per i bambini. Tenere i bambini alla larga dalla prodotto mentre è in funzione. Non consentire ai bambini di giocare con l'apparecchiatura. Servirsi di dispositivi di blocco a prova di bambino per evitare che i bambini giochino o manomettano l'asciugatrice.

- Tenere la porta di caricamento chiusa anche quando l'asciugatrice non è in uso.

### 1.5 Conformità alla direttiva WEEE e allo smaltimento dei rifiuti:

Questo apparecchio è conforme alla Direttiva UE WEEE (2012/19/EU). Questo apparecchio riporta il simbolo di classificazione per i rifiuti delle apparecchiature elettriche ed elettroniche (WEEE).



Questo simbolo indica che questo prodotto non deve essere smaltito con altri rifiuti domestici al termine della sua vita utile. Il dispositivo usato deve essere portato a un punto di raccolta ufficiale per il riciclaggio di dispositivi elettrici ed elettronici. Per individuare questi punti di raccolta, contattare le proprie autorità locali oppure il rivenditore presso cui è stato acquistato il prodotto. Ciascuna famiglia ha un ruolo importante nel recupero e riciclaggio di vecchi apparecchi. Lo smaltimento appropriato degli apparecchi usati aiuta a prevenire potenziali conseguenze negative per l'ambiente e la salute umana.



#### PERICOLO !

- Il R290 è un refrigerante infiammabile. Pertanto, assicurarsi che il sistema e i tubi non vengano danneggiati durante il funzionamento e la manutenzione.
- Tenere il prodotto lontano da potenziali fonti di calore che potrebbero causarne la combustione in caso di danni.
- Non smaltire il prodotto bruciandolo.

### 1.6 Conformità alla Direttiva RoHS:

L'apparecchio acquistato è conforme alla Direttiva UE RoHS (2011/65/EU). Non contiene materiali pericolosi o proibiti specificati nella Direttiva.



#### NOTA

Il dispositivo di blocco a prova di bambino si trova sul pannello di controllo. **(Cfr. Blocco bambini)**

## 1.7 Informazioni di imballaggio

L'imballaggio del prodotto è fatto di materiali riciclabili in conformità con la normativa nazionale. Non smaltire i materiali di imballaggio con i rifiuti domestici o altri rifiuti. Portarli ai punti di raccolta per materiali di imballaggio previsti dalle autorità locali.

domestici o ad altri rifiuti. Portarli presso i punti di raccolta imballaggi indicati dalle autorità locali.

## 1.8 Specifiche tecniche

IT

Altezza (regolabile)	84,6 cm / 86,6 cm*
Larghezza	59,7 cm
Profondità	65,4 cm
Capacità (max.)	8 kg**
Peso netto ( $\pm$ %10)	48 kg
Tensione	
Ingresso alimentazione nominale	Vedere etichetta tipo***
Codice modello	

\* Altezza minima: Altezza quando i piedini regolabili sono chiusi.

Altezza massima: Altezza quando i piedini regolabili sono aperti al massimo.

\*\* Peso del bucato asciutto prima del lavaggio.

\*\*\* L'etichetta si trova dietro alla porta di carico.

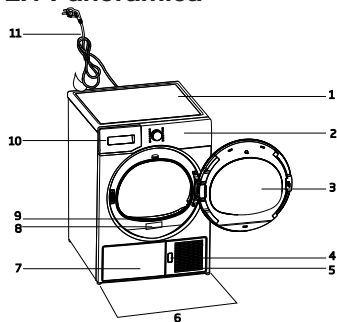


### NOTA

- Le specifiche tecniche dell'asciugatrice sono soggette a modifica senza preavviso, al fine di migliorare la qualità del prodotto.
- I dati contenuti nel presente manuale sono schematici, che potrebbero non corrispondere alla perfezione al prodotto.
- I valori indicati sulle tacche dell'asciugatrice o in altra documentazione pubblicata fornita con l'asciugatrice sono ottenuti in laboratorio in conformità con gli standard pertinenti. Questi valori potrebbero variare, a seconda delle condizioni di funzionamento e ambientali dell'asciugatrice.

## 2 La tua asciugatrice

### 2.1 Panoramica



1. Pannello superiore
2. Pannello di controllo
3. Porta di carico
4. Pulsante di apertura piastra calcio
5. Griglie di ventilazione
6. Gambe regolabili
7. Nelle modalità in cui il serbatoio è sotto, il serbatoio dell'acqua è all'interno della pedana.
8. Etichetta tipo
9. Filtro lanugine
10. Cassetto del serbatoio dell'acqua (nei modelli in cui il serbatoio è sopra)
11. Cavo di alimentazione

### 2.2 Informazioni sull'imballaggio

	1. Tubo di scarico acqua *		6. Contenitore di riempimento dell'acqua*
	2. Spugna di ricambio cassetto filtro*		7. Acqua pura*
	3. Manuale dell'Utente		8. Gruppo capsule fragranza*
	4. Cestello di asciugatura*		9. Spazzola*
	5. Manuale dell'utente del cestello di asciugatura*		10. Filtro stoffa*

\*Può essere fornito in dotazione con la macchina, a seconda del modello.

### 3 Installazione

Prima di contattare il Centro Assistenza Autorizzato più vicino per l'installazione dell'asciugatrice, verificare che l'impianto elettrico e lo scarico dell'acqua siano adeguati consultando il manuale dell'utente. Qualora risultino idonei, contattare un elettricista e un tecnico qualificati per prendere gli accordi del caso.



#### NOTA

- La preparazione della posizione dell'asciugatrice, oltre che gli impianti elettrici e idrici, sono di responsabilità del cliente.



#### AVVERTENZA !

- Prima dell'installazione, controllare visivamente la presenza di eventuali difetti sull'asciugatrice. In caso di danni, non procedere alla sua installazione. I prodotti danneggiati creano rischi per la sicurezza dell'utente.
- Lasciare riposare l'asciugatrice per altre 12 ore prima di iniziare a usarla.

#### 3.1 Posizione di installazione adeguata

Installare l'asciugatrice su una superficie stabile e piana.

L'asciugatrice è pesante. Non spostarla da soli.

- Far funzionare l'asciugatrice in un'area ben ventilata e senza polvere
- Lo spazio fra l'asciugatrice e la superficie non va ridotto servendosi di materiali quali ad esempio tappeti, legno e nastro.
- Non coprire le griglie di ventilazione dell'asciugatrice.
- Nel luogo dove verrà installata l'asciugatrice non ci devono essere porte che possono essere chiuse, porte scorrevoli o con cerniera che potrebbero bloccare l'apertura della porta di carico.

- Dopo aver installato l'asciugatrice, dovrebbe restare nello stesso luogo in cui sono stati eseguiti i collegamenti. In fase di installazione dell'asciugatrice, accertarsi che la parete posteriore non abbia punti di contatto con altri oggetti (rubinetto, presa, ecc.).
- Posizionare l'asciugatrice ad almeno 1 cm dai bordi di altri mobili.
- L'asciugatrice può essere usata a temperature comprese fra +5°C e +35°C. Qualora le condizioni di funzionamento non rientrino in questa gamma, il funzionamento dell'asciugatrice ne risentirà e l'apparecchiatura si potrebbe danneggiare.
- La superficie posteriore dell'asciugatrice va collocata contro una parete.



#### PERICOLO !

- Non collocare l'asciugatrice sul cavo di alimentazione.

**\* Ignorare il seguente avviso se il sistema del proprio prodotto non contiene R290**



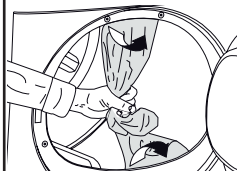
#### PERICOLO !

- L'asciugatrice contiene il refrigerante R290.\*
- R290 è un refrigerante ecologico, ma infiammabile.\*
- Assicurarsi che l'ingresso dell'aria dell'asciugatrice sia aperto e ben ventilato.\*
- Tenere lontane dall'asciugatrice potenziali fonti di fiamma viva.\*

## 3.2 Rimozione del gruppo di sicurezza trasporto



### AVVERTENZA !

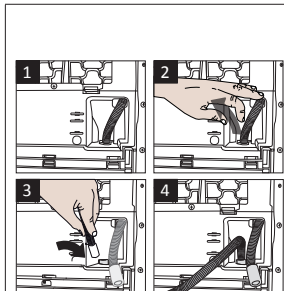


Rimuovere il gruppo di sicurezza trasporto prima di iniziare a usare l'asciugatrice. Se il lato oscillante della porta può essere modificato, consultare le istruzioni per il montaggio invertito della porta.

## 3.3 Collegamento allo scarico

Sarà possibile scaricare l'acqua accumulata direttamente tramite il tubo dell'acqua fornito in dotazione col prodotto anziché scaricare periodicamente l'acqua raccolta all'interno del serbatoio.

Collegamento del tubo di scarico dell'acqua



**1-2** Tirare il tubo sul lato posteriore dell'asciugatrice a mano per scollegarlo dal punto in cui era collegato. Non usare strumenti affilati in fase di pulizia dell'interno dell'asciugatrice.

**3** Collegare un'estremità del tubo di scarico fornito in dotazione con l'asciugatrice al punto di collegamento da cui è stato rimosso il tubo del prodotto nel passaggio precedente.

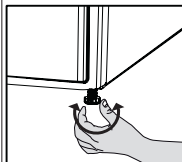
**4** Collegare l'altra estremità del tubo di scarico direttamente al allo scarico dell'acqua di scarto o al lavandino.



### NOTA

- Il tubo di scarico dell'acqua va fissato a un'altezza massima di 80 cm.
- Accertarsi che il tubo di scarico dell'acqua non venga calpestato e non venga piegato fra lo scarico e la macchina.
- Qualora vi sia un pack di accessori fornito in dotazione col prodotto, cfr. la descrizione dettagliata.

## 3.4 Regolazione dei piedini.



- Ruotare i piedini verso sinistra o destra fino a che l'asciugatrice non è saldamente posizionata a terra e non si muove.

## 3.5 Trasporto dell'asciugatrice.

- Scaricare tutta l'acqua rimasta all'interno dell'asciugatrice.
- Se viene eseguito un collegamento diretto allo scarico sarà necessario rimuovere i collegamenti del tubo.



### AVVERTENZA !

- Consigliamo di trasportare l'asciugatrice in posizione verticale. Non è possibile trasportare l'apparecchiatura in verticale, consigliamo di trasportarla inclinando il lato destro, se osservata da davanti.

### 3.6 Avvertenze sui suoni

	<b>NOTA</b>
	<ul style="list-style-type: none"><li>• Sarà normale sentire un suono metallico dal compressore in fase di funzionamento.</li><li>• L'acqua raccolta in fase di funzionamento viene pompata all'interno del serbatoio dell'acqua. Sarà normale sentire il rumore di pompaggio durante l'esecuzione di questo processo.</li></ul>

### 3.7 Sostituzione della lampadina di illuminazione

Qualora nell'asciugatrice venga usata una lampadina da illuminazione Per sostituire la lampadina/LED usata per l'illuminazione dell'asciugatrice, contattare il Servizio Autorizzato. La lampada (le lampade) usate nell'apparecchiatura non sono adatte per la normale illuminazione domestica. L'obiettivo previsto di questa lampada è quello di assistere l'utente in fase di posizionamento del bucato nell'asciugatrice di modo che l'operazione avvenga in modo facile e comodo. Le lampade usate in questa apparecchiatura devono resistere a condizioni fisiche estreme, quali ad esempio vibrazioni e temperature al di sopra dei 50°C.

## 4 Procedimento

### 4.1 Bucato adatto per essere messo in asciugatrice

Rispettare sempre le istruzioni fornite sull'etichetta del capo. Asciugare solo il bucato recante un'etichetta che ne affermi l'idoneità all'asciugatura in asciugatrice.

### 4.2 Bucato non adatto per essere messo in asciugatrice



I capi col presente simbolo non dovrebbero essere asciugati in asciugatrice.



#### NOTA

- Tessuti delicati ricamati, indumenti in lana, in seta, tessuti delicati e preziosi, articoli ermetici e tende in tulle; tutti questi indumenti non sono adatti per essere messi in asciugatrice.

### 4.3 Preparazione del bucato per essere messo in asciugatrice

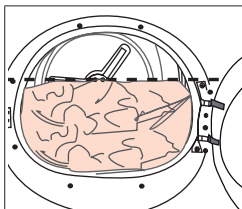
- Gli indumenti si possono attorcigliare fra di loro dopo il lavaggio. Separare il bucato prima di spostarlo nell'asciugatrice.
- Asciugare al contrario gli indumenti con accessori in metallo, quali ad esempio cerniere.
- Serrare le cerniere, i ganci, le fibbie e i bottoni.

### 4.4 Cosa fare per risparmiare energia

- Far girare il bucato alla velocità più alta possibile in fase di lavaggio. Il tempo di asciugatura viene quindi ridotto, così come il consumo energetico.
- Ordinare il bucato a seconda del tipo e dello spessore. Asciugare insieme tipologie di indumenti simili. Ad esempio gli asciugapiatti sottili e le tovaglie si asciugano prima rispetto gli asciugamani da bagno spessi.
- Attenersi alle istruzioni nel manuale dell'utente per la selezione programma.

- Non aprire la porta di carico dell'apparecchiatura a meno che la cosa non sia necessaria. Qualora sia necessario aprire la porta di carico, non tenerla aperta a lungo.
- Non aggiungere bucato bagnato mentre l'asciugatrice è in funzione
- Per i modelli Per i mPer i modelli dotati di unità condensatore: pulire il condensatore una volta al mese o dopo 30 operazioni.
- Pulire il filtro periodicamente quando c'è una raccolta di aria visibile o quando si accende il simbolo, se c'è un simbolo di avvertenza pulizia cassetto filtro disponibile.
- Per i modelli con canna fumaria di uscita, attenersi alle istruzioni di collegamento e pulire la canna.
- Durante il processo di asciugatura, aerare bene la stanza dove è installata l'asciugatrice.

### 4.5 Capacità di carico corretta



Attenersi alle istruzioni nella "Tabella di consumo e selezione Programma". Non caricare più dei valori di capacità indicati nella tabella.

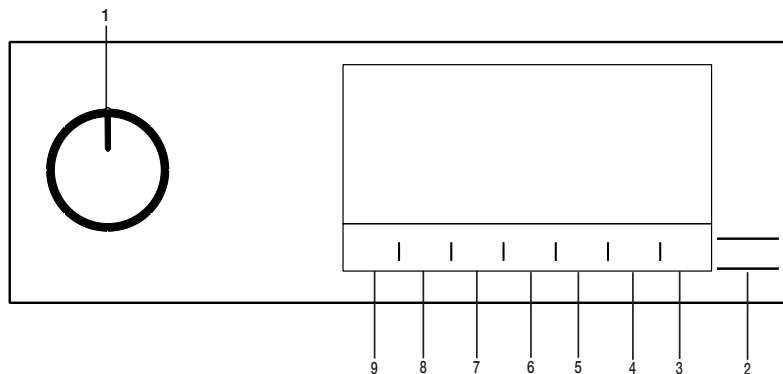
I seguenti pesi sono forniti come esempi.

Bucato	Pesi approssimativi (g)*	Bucato	Pesi approssimativi (g)*
Coperte-trapunte in cotone (doppie)	1500	Camicette	150
Coperte-trapunte in cotone (singola)	1000	Camicie in cotone	300
Lenzuola (doppie)	500	Camicie	250
Lenzuola (singole)	350	Abiti in cotone	500
Tovaglie di grandi dimensioni	700	Abiti	350
Tovaglie di piccole dimensioni	250	Jeans	700
Tovaglioli	100	Fazzoletti (10 pezzi)	100
Asciugamani da bagno	700	T-Shirt	125
Asciugamani	350		

\*Peso del bucato asciutto prima del lavaggio.

# 5 Funzionamento del prodotto

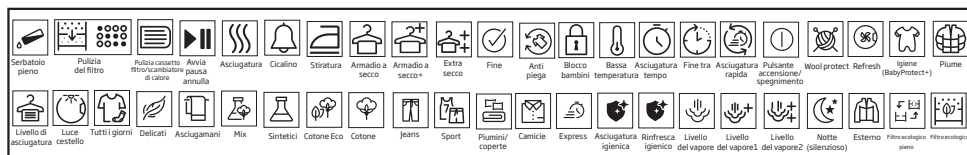
## 5.1 Pannello di controllo



1. Pulsante di selezione Acceso/Spento/Programma
2. Pulsante Start/Stand-by.
3. Pulsante luce del cestello.
4. Pulsante di selezione tempo finale

5. Pulsante di selezione programma tempo
6. Pulsante di selezione temperatura bassa.
7. Avviso acustico e pulsante di selezione del blocco per bambini.
8. Pulsante di selezione prevenzione pieghe
9. Pulsante di selezione livello di asciugatura

## 5.2 Simboli



## 5.3 Preparazione dell'asciugatrice

- Collegare l'asciugatrice
- Aprire l'oblò di caricamento.
- Mettere il bucato nell'asciugatrice senza esagerare a livello di quantità.
- Premere e chiudere la porta di caricamento.

- Quando si seleziona il programma desiderato utilizzando il pulsante di selezione Acceso/Spento/Programma, la macchina si accenderà.



### **i** NOTA!


- Selezionare un programma usando il pulsante di selezione Acceso/Spento/Programma non significa che il programma è stato avviato. Per avviare il programma, premere il pulsante Start/Stand-by.

## 5.4 Selezione programma e tabella di consumo

IT				
Programmi	Descrizione del programma	Capacità (kg)	Velocità centrifuga della lavatrice (rpm)	Tempo di asciugatura (minuti)
Cotone	Con questo ciclo si possono asciugare i tessuti di cotone resistenti al calore. Si sceglie un'impostazione di asciugatura adeguata allo spessore del bucato da asciugare e al livello di asciugatura desiderato.	8	1000	185
Cotone Eco	I tessuti di cotone a strato singolo, casual, vengono asciugati nel modo più economico possibile.	8	1000	174
Cotone pronto da stirare	I tessuti di cotone a strato singolo e casual asciugati un po' umidi, in modo che siano pronti per la stiratura.	8	1000	139
Sintetici	Con questo ciclo si possono asciugare tutti i tessuti sintetici. Selezionare un'impostazione di asciugatura adeguata al livello di asciugatura desiderato.	4	800	75
Mix	Usare questo programma per asciugare sia tessuti sintetici che non stengono che in cotone. Questo programma è adatto a capi sportivi e da fitness.	4	1000	115
Proteggi lana	Usare questo programma per asciugare indumenti in lana, quali ad esempio felpe, lavati secondo le istruzioni. Consigliamo di rimuovere gli indumenti al termine del programma	1,5	600	148
Notte (silenzioso)	In questo programma, il livello di rumore emesso verrà ridotto al minimo. Con questo programma è possibile asciugare in modo silenzioso capi in cotone o in tessuti sintetici misti.	9	1000	240
Delicati	Con questo programma si può asciugare biancheria delicata o biancheria con il simbolo del lavaggio a mano (camicette in seta, biancheria intima leggera, ecc.) a basse temperature.	2	600	50
Stendibiancheria / Asciugatura a tempo	Sarà possibile selezionare i programmi a tempo fra 10 e 160 minuti fino a raggiungere il livello di asciugatura desiderato a bassa temperatura. In questo programma, il funzionamento dell'asciugatrice dura per il tempo impostato a prescindere dal livello di asciugatura del bucato. Questo prodotto può essere usato con l'opzione cesto di asciugatura. Per i prodotti venduti senza cesto è possibile ottenere un cesto da un rivenditore autorizzato e usare i programmi di asciugatura sopra indicati. Per dettagli sull'uso, consultare la guida utente per il cesto di asciugatura.	-	-	-
Jeans	Con questo programma si possono asciugare pantaloni, gonne, camicie o giacche in tessuto denim.	4	1200	130

Esterno/Sport (Goretex)	Utilizzatela per asciugare i capi in materiali sintetici, cotone, tessuti misti o prodotti impermeabili come giacche funzionali, impermeabili, ecc. Rivoltateli prima dell'asciugatura.	2	1000	135
Biancheria/Piume	È possibile asciugare tessuti imbottiti di piume o fibre recanti sull'etichetta la dicitura asciugabile in asciugatrice come un unico pezzo di bucato. È possibile asciugare piumoni king size, cuscini o cappotti come un unico pezzo di bucato. Asciugare tessuti quali giacche e cappotti rivoltati.	-	800	165
Camicie	Asciuga le camicie in modo più delicato, diminuendo la formazione di pieghe e facilitando la stiratura.	1,5	1200	50
Xpress Super Short	Utilizzare questo programma per ottenere 2 magliette pronte per essere stirate	0,5	1200	30
Asciugatura igienica RUV	Il programma è indicato per asciugare i prodotti lavati che si desidera igienizzare. Esso fornisce un'elevata igiene per i tessuti grazie ai raggi UV-C e all'effetto della temperatura.	5	800	175
Ventilazione igienica UV	È possibile usare questo programma per i vestiti asciutti e il bucato a cui si vuole assicurare l'igiene senza doverli lavare. Fornisce un'elevata igiene %99,9** ai tessuti asciutti senza doverli lavare attraverso i raggi UV-C e l'effetto della temperatura. La capacità consigliata per l'utilizzo del programma è di 6 capi. I prodotti con angoli appuntiti e accessori duri non devono essere sanificati.	-	-	80

Valori consumo elettricità

Programmi	Capacità (kg)	Velocità centrifuga della lavatrice (rpm)	Quantità approssimativa di umidità rimanente	Valore consumo elettricità kWh
Cotone Eco*	8	1000	60%	1,44
Cotone pronto da stirare	8	1000	60%	1,10
Capi sintetici pronti da indossare	4	800	40%	0,55
	Il "programma Cotone Eco" utilizzato a pieno carico e a carico parziale è il programma di asciugatura standard cui si riferiscono le informazioni riportate sull'etichetta e sulla scheda, adatto per asciugare la normale biancheria di cotone bagnato, ed è il programma più efficiente in termini di consumo energetico per il cotone.			

\*: Programma standard Etichetta Energetica (EN 61121) Tutti i valori nella tabella sono determinati conformemente allo Standard EN 61121 I valori di consumo possono variare rispetto ai valori nella tabella, a seconda del tipo di bucato, velocità di centrifuga, condizioni ambientali e variazioni di tensione.

Programma di ventilazione igienica UV: è efficace per rimuovere Escherichia coli, batteri Staphylococcus aureus e virus Coronavirus umano 229E.



Allergy UK è il marchio della British Allergy Foundation. Il Sigillo di Approvazione è stato creato per guidare le persone che chiedono un consiglio in merito al fatto che il prodotto riduce significativamente la quantità di allergeni in un ambiente in cui sono presenti persone allergiche o che il prodotto limita/riduce/elimina gli allergeni. Lo scopo è quello di fornire la prova che i prodotti sono stati scientificamente testati o analizzati per ottenere risultati misurabili.

## 5.5 Funzioni ausiliarie

### Livello di asciugatura

Il pulsante Drying Level (Livello di Asciugatura) viene usato per regolare il livello di asciugatura desiderato. La durata del programma può variare a seconda della selezione.



#### NOTA!

- Sarà possibile attivare questa funzione solo prima dell'avvio del programma.

### Prevenzione delle pieghe

È possibile attivare e disattivare la funzione di prevenzione delle pieghe premendo il pulsante di selezione di prevenzione delle pieghe. Se non si toglie il bucato immediatamente dopo il completamento del programma, si potrà usare la funzione di prevenzione delle pieghe per evitare che il bucato si raggrinzisca.

### Avviso acustico

Al termine del programma, l'asciugatrice emette un avviso acustico. Premere il pulsante "Avviso acustico" se non si desidera un avviso acustico. Quando si preme il pulsante di avviso acustico, la luce si spegne e non suona al termine del programma.



#### NOTA!

- Sarà possibile selezionare questa funzione prima o dopo l'avvio del programma.

### Bassa temperatura

Sarà possibile attivare questa funzione solo prima dell'avvio del programma. Questa funzione può essere attivata se si desidera asciugare il bucato ad una temperatura inferiore. La durata del programma sarà più lunga dopo la sua attivazione.

## Tempo di fine

Sarà possibile ritardare la durata di fine del programma fino a un massimo di 24 ore grazie alla funzione durata fine.

1. Aprire l'oblò a mettere il bucato all'interno.
2. Selezionare il programma di asciugatura.
3. Premere il pulsante End Time (Tempo di fine) e impostare il tempo di partenza ritardata desiderato. Il LED del tempo di fine si accende. (Quando il pulsante viene premuto e tenuto premuto, il tempo di fine procede senza interruzioni).
4. Premere il pulsante Start/Stand-by. Inizia il conteggio alla rovescia del tempo di fine. Il simbolo ":" nella parte centrale del tempo di ritardo visualizzato lampeggia.



#### NOTA!

- Sarà possibile aggiungere o togliere il bucato entro il tempo di fine. Il tempo visualizzato è la somma del tempo di asciugatura normale e del tempo di fine. Il LED tempo di fine si spegne al termine del conto alla rovescia, l'asciugatura inizia e il LED di asciugatura si accende.

## Modifica del tempo di fine

Per modificare la durata durante il conto alla rovescia:

Mettere in pausa il programma e attivare il pulsante Acceso/Spento/Programma e annullare il programma. Selezionare il programma desiderato e ripetere il processo di selezione dell' End Time (Tempo di fine). Disattivare la funzione di end time (tempo di fine)

Per annullare il conto alla rovescia del tempo di fine e avviare immediatamente il programma: Mettere in pausa il programma e attivare il pulsante Acceso/Spento/Programma e annullare il programma. Selezionare il programma desiderato e premere il pulsante Start/Pausa.

## Luce del cestello.

Premendo questo pulsante è possibile accendere e spegnere la luce del cestello. La luce si accende quando si preme il pulsante e si spegne dopo un certo tempo.

## 5.6 Spie luminose di avvertenza



### NOTA!

- Le spie di avvertenza possono variare a seconda del modello di asciugatrice che si possiede.

### Pulizia del filtro

Al termine del programma la spia per la pulizia del filtro si accende.

### Serbatoio dell'acqua

Se il serbatoio dell'acqua si riempie mentre il programma continua, la spia di avvertenza inizia a lampeggiare e l'apparecchiatura passa in modalità stand-by. In questo caso, svuotare il serbatoio dell'acqua e avviare il programma premendo il pulsante Start/Stand-by. La spia di avvertenza si spegne e il programma riprende.

### Pulizia del cassetto filtro/ scambiatore di calore

Il simbolo di avvertenza lampeggia a intervalli periodici a ricordare che il cassetto filtro deve essere pulito.

### 5.7 Avvio del programma

Premere il pulsante Start/Stand-by per avviare il programma.

Le spie Start/Stand-by e Drying (Asciugatura) si illuminano a indicare che il programma è iniziato.

### 5.8 Blocco bambini

L'asciugatrice è dotata di un blocco bambini che impedisce l'interruzione del flusso programma quando vengono premuti dei pulsanti in fase di funzionamento. Quando il blocco bambini è attivo tutti i pulsanti sul pannello, eccetto il pulsante di selezione Acceso/Spento/Programma, sono disattivati. Premere il pulsante Avviso Acustico per 3 secondi per attivare il blocco bambini. Il blocco bambini deve essere disattivato per poter avviare un nuovo programma dopo che il programma attuale finisce o per poter interferire col programma. Per disattivare il blocco bambini, tenere premuti gli stessi pulsanti per 3 secondi.



### NOTA!

- Quando il blocco bambini viene attivato, la spia di avvertenza del blocco bambini sullo schermo si accende.

Quando il Blocco Bambini è attivato: mentre l'asciugatrice è in funzione oppure in modalità stand-by, i simboli indicatori non cambiano se viene modificata la posizione del pulsante di selezione programma.



### NOTA!

- Quando l'asciugatrice è in funzione e il blocco bambini è attivato, emette due bip quando viene ruotato l'interruttore di selezione del programma. Se il blocco bambini viene annullato senza riportare il tasto di selezione del programma nella sua posizione originale, il programma termina dal momento in cui il tasto di selezione del programma viene girato.

### 5.9 Modifica del programma dopo che è stato avviato

Dopo che l'asciugatrice inizia a funzionare, è possibile modificare il programma selezionato per l'asciugatura del bucato con un programma diverso.

- Per esempio, mettere in pausa il programma e attivare il pulsante Acceso/Spento/Programma per selezionare il programma Extra Dry (Extra asciutto) invece di Ironing Dryness (Asciugatura con stiratura).
- Premere il pulsante Start/Stand-by per avviare il programma.

Aggiungere e togliere indumenti durante la fase di stand-by.

Per aggiungere o rimuovere indumenti in asciugatrice/dall'asciugatrice dopo che è iniziato il programma di asciugatura:

- Premere il pulsante Start/Stand-by per mettere l'asciugatrice in modalità Stand-by. La fase di asciugatura si interrompe.
- Aprire l'oblò di caricamento mentre ci si trova in stato Stand-by, quindi chiudere l'oblò dopo aver tolto o aggiunto bucato.
- Premere il pulsante Start/Stand-by per avviare il programma.



## NOTA!

- L'aggiunta di bucato dopo l'inizio della fase di asciugatura potrebbe causare il mescolamento del bucato asciutto all'interno dell'asciugatrice col bucato umido e lasciare quindi tutto il bucato leggermente umido al termine della funzione.
- L'aggiunta o la rimozione di bucato in fase di asciugatura può essere ripetuta tutte le volte necessarie, a seconda delle proprie preferenze. Questa operazione interrompe tuttavia in modo continuo l'operazione di asciugatura aumentando così la durata del programma e il consumo di energia. Consigliamo quindi di aggiungere il bucato prima dell'inizio del programma.
- Qualora venga selezionato un nuovo programma ruotando il pulsante di selezione del programma mentre l'asciugatrice è in modalità stand-by, il programma in corso si interrompe.

## 5.11 Fine del programma

Quando il programma termina, si accendono i LED di End/Wrinkle Prevention (Fine/Prevenzione Pieghe) e il Fibre Filter Cleaning Warning (avviso di pulizia del filtro fibre) sull'indicatore di follow-up del programma. Sarà possibile aprire l'oblò di carico e l'asciugatrice sarà pronta per un altro carico. Portare il pulsante di selezione Acceso/Spento/Programma in posizione Acceso/Spento per spegnere l'asciugatrice.



## NOTA!

- Se il bucato non viene tolto dopo il completamento del programma, e se la funzione di prevenzione pieghe è attiva, quest'ultima funziona per 2 ore al fine di evitare che il bucato all'interno dell'apparecchiatura si raggrinzisca. Il programma muove il bucato a intervalli di 10 minuti per evitare la formazione di pieghe.

## 5.12 Funzione odori

Se l'asciugatrice ha la funzione odori, leggere il manuale ProScent per utilizzare questa funzione.



## AVVERTENZA !

- Non toccare la superficie interna del tamburo in fase di aggiunta o estrazione degli indumenti mentre un programma è in fase di esecuzione. La superficie del tamburo è calda.

## 5.10 Annullamento del programma

Per annullare il programma e concludere l'operazione di asciugatura per qualsiasi motivo dopo che l'asciugatrice ha iniziato a funzionare, mettere in pausa il programma e attivare il pulsante Acceso/Spento/Programma e annullare il programma.



## AVVERTENZA !

- L'interno dell'asciugatrice è molto caldo quando viene annullato il programma in fase di funzionamento, quindi avviare il programma "Refresh" per consentirne il raffreddamento.

## 6 Manutenzione e pulizia

La durata di vita del servizio aumenta e i problemi saranno ridotti se l'apparecchiatura viene pulita a intervalli regolari.

### 6.1 Pulizia dei Filtri Anti-Lanugine / Superficie Interna dello Sportello di Carico

I pelucchi e le fibre che si staccano dalla biancheria e si mescolano nell'aria durante il processo di asciugatura vengono raccolti dal Filtro Anti-Lanugine.



#### NOTA !

- I pelucchi di solito si formano quando si indossano i vestiti e durante il lavaggio.
- Potete pulire la sede del filtro con l'aspirapolvere..

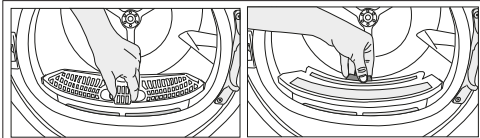


#### AVVERTENZA !

- Dopo ogni processo di asciugatura pulire assolutamente il filtro anti-lanugine e le superfici interne dello sportello di carico.

Per pulire il filtro anti-lanugine:

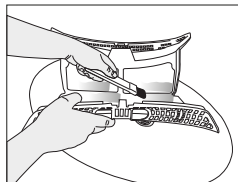
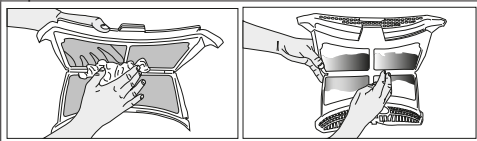
- Aprire lo sportello di carico.
- Togliere il primo pezzo del filtro anti-lanugine (filtro interno) a due pezzi tenendolo e tirandolo verso l'alto.
- Pulire i pelucchi, le fibre e i grumi di cotone a mano o con un panno morbido.
- Togliere anche il secondo pezzo del filtro anti-lanugine (filtro esterno) a due pezzi tenendolo e tirandolo verso l'alto.



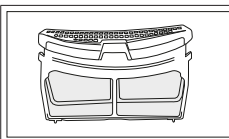
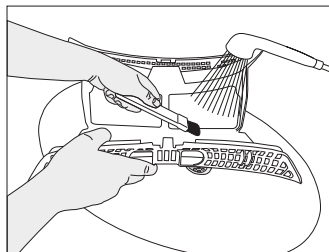
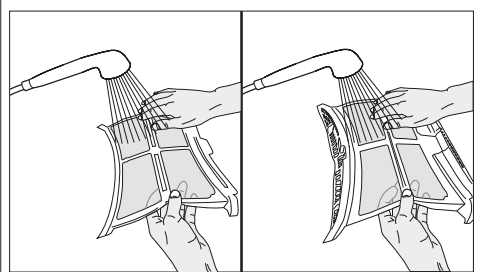
#### NOTA !

- Fare attenzione a non far cadere i pelucchi, le fibre e i grumi di cotone nella sede del filtro rimasta aperta.

- Aprire entrambi i filtri (superiore e inferiore) e rimuovere la lanugine con la mano, oppure utilizzare la spazzola per la pulizia del coperchio del percorso dell'aria. E se necessario, usare un aspirapolvere per pulire i filtri.

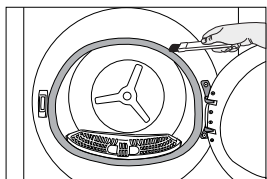
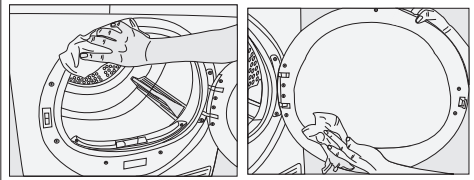


- Pulire entrambi i filtri in senso contrario all'accumulo di pelucchi con la vostra mano o con una spazzola morbida. Asciugare il filtro prima di inserirlo nella sua sede.

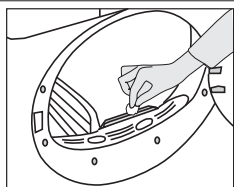


- Montare i filtri anti-pelucchi dopo averli inseriti uno dentro l'altro.

- Pulire la superficie interna dello sportello anteriore e le sue guarnizioni con un panno morbido e umido o con la spazzola sul coperchio del passaggio dell'aria



## 6.2 Pulizia del sensore



Nell'asciugatrice ci sono dei sensori di umidità che rilevano se il bucato è asciutto o meno.

Per pulire i sensori:

- Aprire la porta di carico dell'asciugatrice.
- Lasciar raffreddare la macchina se è ancora calda a causa del processo di asciugatura.
- Pulire le superfici in metallo del sensore con un panno morbido, inumidito con aceto, quindi asciugare il tutto.



### NOTA !

- Pulire le superfici in metallo dei sensori 4 volte all'anno.
- Non usare strumenti in metallo in fase di pulizia delle superfici metalliche dei sensori.



### AVVERTENZA !

- Non usare mai solventi, agenti detergenti o sostanze simili per la pulizia, dato che sussiste un rischio di incendio ed esplosione!

## 6.3 Scarico del serbatoio dell'acqua

Scaricare il serbatoio dell'acqua dopo ogni ciclo di asciugatura.



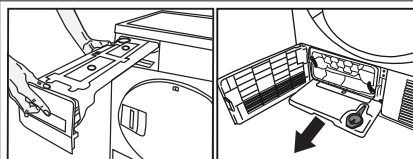
### AVVERTENZA !

- L'acqua condensata non è potabile!
- Non togliere mai il serbatoio dell'acqua quando il programma è in funzione!

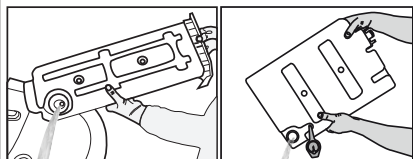
Qualora si dimentichi di scaricare il serbatoio dell'acqua, la macchina si bloccherà durante i cicli di asciugatura successivi quando il serbatoio è pieno e il simbolo di avvertenza Serbatoio Acqua lampeggia. Qualora ciò avvenga, scaricare il serbatoio dell'acqua e premere il pulsante Start / Pause per riprendere il ciclo di asciugatura.

Per scaricare il serbatoio dell'acqua:

1. Togliere il serbatoio dell'acqua nel cassetto o nel contenitore facendo attenzione.



2. Scaricare l'acqua nel serbatoio.



- Qualora vi sia un accumulo di lanugine nell'imbuto del serbatoio dell'acqua, pulirlo sotto acqua corrente.
- Collocare il serbatoio dell'acqua nel suo alloggiamento.



### NOTA

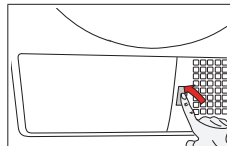
- Se lo scarico diretto dell'acqua viene utilizzato, non serve svuotare il serbatoio dell'acqua.

## 6.4 Pulizia del condensatore

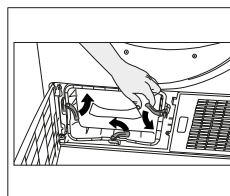
Piccole quantità di lanugine possono passare attraverso il filtro ed essere raccolte sulla superficie metallica del condensatore.

La superficie metallica del condensatore deve essere pulita regolarmente.

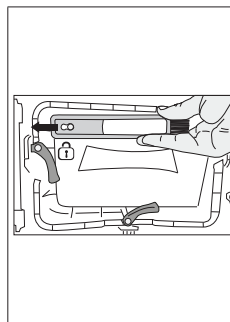
Se l'icona dell'evaporatore lampeggia sul display, ispezionare la superficie metallica del condensatore. Se è sporca, pulirla. Questa parte deve essere controllata dal momento almeno una volta ogni 6 mesi.



- Aprire lo zoccolo premendo il suo pulsante.



- Per aprire il coperchio del convogliatore dell'aria sbloccare la sua chiusura a scatto.

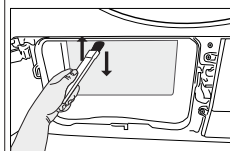
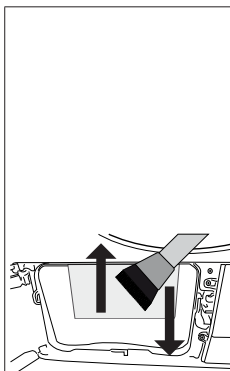


- Tirare la spazzola verso il lato sinistro e rimuoverla. È possibile utilizzare la spazzola di pulizia per rimuovere la lanugine raccolta sulla superficie metallica del condensatore.

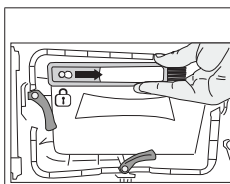


### NOTA

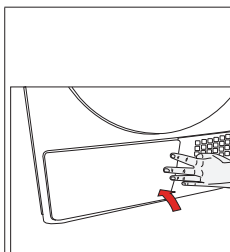
- La spazzola è all'interno del sacchetto dei materiali di stampa. È possibile collocarla nel suo alloggiamento sul coperchio per il passaggio dell'aria dopo il primo utilizzo.



- La lanugine raccolta sulla superficie del condensatore deve essere rimossa con un panno umido o strofinando la spazzola posta sul coperchio del percorso dell'aria su e giù sul condensatore.
- Non pulire le alette del condensatore in direzione destra-sinistra per evitare danni.
- Per la pulizia si può usare anche un'aspirapolvere con spazzola. La pulizia del condensatore non è consigliata con aspirapolvere senza spazzola.



- Insérez la brosse dans sa fente en poussant vers la droite, après avoir nettoyé le condenseur, le couvercle avant et le filtre à peluche.

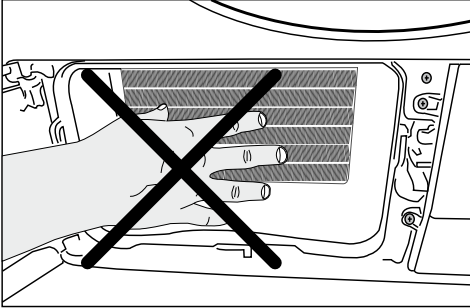


- Dopo aver terminato le operazioni di pulizia montare il coperchio del convogliatore dell'aria, chiuderlo spostando la sua chiusura e chiudere lo zoccolo.



### AVVERTENZA !

- Si può pulire a mano, purché si indossino guanti protettivi. Non cercare di pulire a mani nude. Le alette del condensatore possono danneggiare le mani. La pulizia con movimenti da sinistra a destra può danneggiare le alette del condensatore. Questo può portare a
- problemi di asciugatura.



### AVVERTENZA !

- È normale vedere un po' d'acqua sulla superficie di plastica davanti al condensatore quando si apre il coperchio del percorso dell'aria.

## 7 Guida alla risoluzione dei

### problemi

**Il processo di asciugamento dura troppo tempo.**

Possono essersi otturati i fori del filtro anti-lanugine (filtro interno ed esterno). >>> Lavare i filtri con acqua tiepida e asciugarli.

Puo' essersi otturata la parte anteriore dell'evaporatore.>>> Pulire la parte anteriore dell'evaporatore.

Possono essere ostacolate le griglie di aerazione davanti alla macchina.>>>Togliere eventuali oggetti posti davanti alle griglie di aerazione che ostacolano l'aerazione.

Puo' darsi che il luogo dove é stata installata la macchina sia troppo piccolo in modo da non consentire un'aerazione adeguata.>>> Aprire porte e finestre per evitare un aumento di temperatura.

Puo' essersi formato uno strato di calcare sul sensore dell'umidità'.>>> Pulire il sensore dell'umidità'.

Puo' essere stata caricata biancheria in quantità'eccessiva.>>> Non caricare eccessivamente l'asciugatrice.

La biancheria puo' non essere stata centrifugata a sufficienza.>>> Centrifugare la biancheria nella lavatrice con un numero di giri piu' elevato.

Al termine dell'asciugamento la biancheria é ancora umida.

Puo' essere stato utilizzato un programma non adatto al tipo di biancheria.>>> Controllare l'etichetta di manutenzione del capo e selezionare un programma adatto al tipo di biancheria e in aggiunta utilizzare i programmi di tempo.

Possono essersi otturati i fori del filtro anti-lanugine (filtro interno ed esterno). >>> Lavare i filtri con acqua tiepida e asciugarli.

Puo' essersi otturata la parte anteriore dell'evaporatore.>>> Pulire la parte anteriore dell'evaporatore.

Puo' essere stata caricata biancheria in quantità'eccessiva.>>> Non caricare eccessivamente l'asciugatrice.

La biancheria puo' non essere stata centrifugata a sufficienza.>>> Centrifugare la biancheria nella lavatrice con un numero di giri piu' elevato.

L'asciugatrice non si apre o il programma non inizia.

L'asciugatrice non entra in funzione dopo aver effettuato le regolazioni

Puo' non essere stata inserita la spina della corrente elettrica. >>> Assicurarsi che la spina della corrente elettrica sia inserita.

Puo' essere stato lasciato aperto lo sportello di carico. >>> Assicurarsi che lo sportello di carico sia chiuso correttamente.

Il programma potrebbe non essere stato impostato o potrebbe non essere stato premuto il pulsante Start / Pausa / Annulla. >>> Assicurarsi che il programma sia stato impostato e che non sia nello stato di pausa.

Puo' essere rimasta inserita la chiusura di sicurezza per bambini. >>> Disinserire la chiusura di sicurezza per bambini.

**Il programma si é interrotto senza alcuna ragione**

Lo sportello di carico puo' non essere completamente chiuso. >>> Assicurarsi che lo sportello di carico sia chiuso correttamente.

Puo' esserci stata un'interruzione dell'energia elettrica. >>> Premere il pulsante Start / Pausa / Annulla per avviare il programma.

Il serbatoio dell'acqua può essere pieno. >>> Svuotare il serbatoio dell'acqua.

**La biancheria si é ristretta, infeltrita o danneggiata.**

Puo' essere stato utilizzato un programma non adatto al tipo di biancheria. >>> Controllare l'etichetta di manutenzione del capo e selezionare un programma adatto al tipo di biancheria.

**Fuoriesce dell'acqua dallo sportello di carico.**

Possono essersi accumulate delle fibre sulle superfici interne dello sportello di carico o sulle guarnizioni dello sportello di carico. >>> Pulire le superfici interne dello sportello di carico e le guarnizioni dello sportello di carico.

**Lo sportello di carico si apre da sé**

Lo sportello di carico potrebbe non essere completamente chiuso. >>> Spingere lo sportello di carico fino a sentire il suono di chiusura.

**Il simbolo di avvertimento del serbatoio dell'acqua é acceso / lampeggiante.**

Il serbatoio dell'acqua può essere pieno. >>> Svuotare il serbatoio dell'acqua.

Il tubo di scarico può essersi piegato. >>> Se il prodotto é collegato direttamente allo scarico dell'acqua controllare il tubo di scarico.

**L'illuminazione all'interno dell'asciugatrice non é accesa (nei modelli con illuminazione)**

L'asciugatrice può non essere stata aperta con il pulsante On / Off. >>> Verificare che l'asciugatrice sia in posizione aperta.

La lampadina potrebbe essere difettosa. >>> Si prega di contattare il Servizio Autorizzato per cambiare la lampadina.

**Il simbolo anti piega é acceso.**

Puo' non essere partito il programma Antipiega che evita le pieghe della biancheria rimasta dentro l'asciugatrice. >>> Spegnerne l'asciugatrice e togliere la biancheria.

**Il simbolo di pulizia del filtro anti-lanugine é acceso.**

Possono non essere stati puliti i filtri anti-lanugine (interno ed esterno). >>> Lavare i filtri con acqua tiepida e asciugarli.

Puo' essersi formato uno strato di calcare sui fori del filtro anti-lanugine che ha determinato la loro otturazione >>> Lavare i filtri con acqua tiepida e asciugarli.

I filtri anti-lanugine possono non essere stati montati. >>> Montare il filtro interno ed esterno.

**La macchina emette un segnale sonoro**

I filtri anti-lanugine possono non essere stati montati. >>> Montare il filtro interno ed esterno.

Il simbolo di avvertimento dell'evaporatore lampeggia

La parte anteriore dell'evaporatore potrebbe essere otturata dalle fibre. >>> Pulire la parte anteriore dell'evaporatore.

I filtri anti-lanugine possono non essere stati montati. >>> Montare il filtro interno ed esterno.

L'illuminazione all'interno dell'asciugatrice è accesa (nei modelli con illuminazione)

Se è inserita la spina alla corrente elettrica, il pulsante On / Off è stato premuto e se lo sportello di carico è aperto l'illuminazione è accesa. >>> Staccare la spina dell'asciugatrice o portare il pulsante On / Off in posizione di spegnimento.



### **AVVERTENZA !**

- Se non è possibile risolvere il problema anche se avete seguito le istruzioni fornite in questa sezione, contattare il rivenditore da cui è stato acquistato il prodotto o il Centro di Assistenza Autorizzato. Non tentare mai di riparare da soli un prodotto non funzionante.



### **NOTA !**

- Qualora si riscontrasse un problema in una parte dell'apparecchiatura, sarà possibile chiedere un prodotto sostitutivo contattando l'assistenza autorizzata col numero di modello dell'apparecchiatura.
- L'uso dell'apparecchiatura con componenti non originali potrebbe causare anomalie di funzionamento dell'apparecchiatura.
- Il produttore e il distributore non sono responsabili delle anomalie di funzionamento derivanti dall'uso di componenti non autentiche.

## SCHEMA PRODOTTO

Conforme al Regolamento delegato della commissione (UE) N. 392/2012

Nome fornitore o marchio commerciale		BEKO
Nome modello		DS8539CH 7188287130
Capacità nominale (kg)		8,0
Tipo di asciugatrice a tamburo	Ventilato ad aria	-
	Condensatore	•
Classe di efficienza energetica <sup>(1)</sup>		A+++
Consumo energetico annuale (kWh) <sup>(2)</sup>		176,8
Tipo di controllo	Automatico	•
	Non-automatico	-
Consumo energetico del programma cotone standard a pieno carico (kWh)		1,44
Consumo energetico del programma cotone standard a carico parziale (kWh)		0,81
Consumo energetico della modalità off per il programma cotone standard a pieno carico, P <sub>0</sub> (W)		0,47
Consumo energetico della modalità left-on per il programma cotone standard a pieno carico, P <sub>L</sub> (W)		1,00
Durata della modalità left-on (min)		30
Programma cotone standard <sup>(3)</sup>		•
Durata del programma per il programma cotone standard a pieno carico, T <sub>asc</sub> (min)		174
Durata del programma per il programma cotone standard a carico parziale, T <sub>asc,1/2</sub> (min)		108
Durata prevista del programma per il programma cotone standard a carico pieno e parziale (T <sub>p</sub> )		136
Classe di efficienza condensa <sup>(4)</sup>		A
Efficacia di condensa media del programma cotone standard a pieno carico, C <sub>asc</sub>		91%
Efficienza condensa media del programma cotone standard a carico parziale, C <sub>asc,1/2</sub>		91%
Efficienza condensa prevista del programma cotone standard a carico pieno e parziale, C <sub>p</sub>		91%
Livello potenza rumore per il programma cotone standard a pieno carico <sup>(5)</sup>		64
Incassata		-

•: Sì    -: No

(1) Scala da A+++ (più efficiente) a D (meno efficiente)

(2) Consumo energetico basato su 160 cicli di asciugatura del programma cotone standard a carico pieno e parziale e il consumo nelle modalità a bassa potenza. Il consumo energetico reale per ciclo dipende dal modo di utilizzo dell'apparecchio.

(3) Il programma per l'asciugatura armadio dei capi in cotone utilizzato a carico pieno e parziale è il programma di asciugatura standard a cui fanno riferimento l'etichetta e la scheda dati, cioè questo programma è adatto per asciugare il normale bucato in cotone ed è quello più efficiente in termini di consumo energetico per il cotone.

(4) Scala da G (meno efficiente) a A (più efficiente)

(5) Valore medio previsto — L<sub>WA</sub> espresso in dB(A) re 1 pW

## Veillez d'abord lire ce manuel !

Chère cliente, cher client,  
Nous vous remercions d'avoir choisi un appareil Beko. Nous espérons que votre appareil qui a été fabriqué avec des matériaux de haute qualité et une technologie de pointe vous offrira les meilleurs résultats. Nous vous conseillons de lire attentivement ce manuel et tout autre document fourni avant d'utiliser votre appareil et de le conserver à titre de référence. Si vous cédez l'appareil à quelqu'un d'autre, donnez-lui aussi le manuel. Prêtez attention à tous les détails et aux mises en garde indiquées dans le manuel d'utilisation et suivez les instructions qui y sont inscrites. Utilisez ce manuel d'utilisateur pour le modèle indiqué sur la page de couverture.



- Lisez les instructions.

## Explication des symboles

Les symboles suivants sont utilisés tout au long du manuel d'utilisation :



### DANGER!

- Avertissement contre les risques d'électrocution.



### DANGER!

- Avertissement contre les risques d'incendie.



### AVERTISSEMENT !

- Avertissement contre des situations dangereuses concernant la vie et les biens.



### AVERTISSEMENT !

- Avertissement contre les surfaces chaudes.



### WARNING

- Avertissement contre les risques de rayonnement UV.



### AVERTISSEMENT !

- Avertissement concernant le risque de surchauffe



### REMARQUE

- Informations importantes ou conseils pratiques relatifs à l'utilisation.



Les matériaux d'emballage de l'appareil sont fabriqués à partir de matériaux recyclables en conformité avec la réglementation relative à l'environnement en vigueur dans notre pays.

Ne jetez pas les déchets d'emballage avec les déchets domestiques ou autres, déposez-les aux points de collecte dédiés désignés par les autorités locales.



Ce produit a été fabriqué à l'aide de la technologie de pointe et dans des conditions respectueuses de l'environnement

# 1 Consignes importantes en matière de sécurité et à surligner



## REMARQUE

- Cette section comprend des consignes de sécurité qui aideront à vous protéger contre les blessures corporelles ou à éviter des dégâts matériels. Le non respect de ces consignes annulera toute garantie.

## 1.1 Exigences générales en matière de sécurité



### AVERTISSEMENT !

- Cet appareil peut être utilisé par des enfants âgés d'au moins 8 ans et par des personnes ayant des capacités physiques, sensorielles ou mentales réduites ou dénuées d'expérience ou de connaissance, s'ils (si elles) sont correctement surveillé(es) ou si des instructions relatives à l'utilisation de l'appareil en toute sécurité leur ont été données et si les risques encourus ont été appréhendés. Les enfants ne doivent pas jouer avec l'appareil. Le nettoyage et l'entretien par l'utilisateur de doivent pas être effectués par des enfants sans surveillance..



### AVERTISSEMENT !

- Les pieds réglables ne doivent pas être enlevés. Les ouvertures ne doivent pas être obstruées par un tapis. Cela pourrait causer des problèmes avec le sèche-linge.
- Les procédures d'installation et de réparation doivent toujours être effectuées par un agent du Service agréé. Le fabricant ne saurait être tenu responsable des dommages découlant de manoeuvres réalisées par des personnes non autorisées.
- Ne lavez jamais votre sèche-linge en versant ou répandant de l'eau dessus ! Vous vous exposeriez à un risque d'électrocution !

### Pour les produits à fonction vapeur:



### AVERTISSEMENT !

- Utilisez uniquement de l'eau distillée ou de l'eau condensée dans le réservoir d'eau de la machine aux programmes à vapeur. N'utilisez pas l'eau du robinet ou des additifs. Lorsque vous utilisez de l'eau condensée dans le réservoir d'eau, il doit être filtré et nettoyé.



### AVERTISSEMENT !

- N'ouvrez pas la porte lorsque des programmes à vapeur sont en cours d'exécution. L'eau chaude peut être expulsée.
- Avant de mettre le linge dans un programme à vapeur, les taches doivent être enlevées.
- Vous ne pouvez mettre que du linge non sale ou taché, mais imprégné d'odeur désagréable dans le programme de vapeur (suppression des odeurs).
- N'utilisez aucun kit de nettoyage à sec ou additif au cours du programme vapeur ou tout autre programme.



### AVERTISSEMENT !

- Ne branchez pas l'appareil sur un dispositif de commutation externe comme une minuterie. Ne le connectez pas non plus à un circuit régulièrement activé et désactivé par le service d'alimentation..



### DANGER!

- Débranchez le sèche-linge lorsque celui-ci n'est pas utilisé.
- Débranchez le sèche-linge du secteur lors des travaux d'installation, d'entretien, de nettoyage et de réparation.
- Ne touchez pas à la prise avec des mains mouillées ! Ne débranchez jamais la machine en tirant sur le câble, saisissez uniquement la prise pour la débrancher.
- N'utilisez pas de rallonges, de multiprises ou d'adaptateurs pour brancher le sèche-linge au secteur pour réduire le risque d'incendie et électrocution.
- La prise du câble d'alimentation doit être facilement accessible après l'installation.
- Tout câble d'alimentation endommagé doit être remplacé, suivi d'une notification au service agréé.
- Si le sèche-linge est défectueux, évitez de l'utiliser jusqu'à ce qu'il soit réparé par un agent du service agréé ! Vous vous exposeriez à un risque d'électrocution !

## 1.1.1 Sécurité électrique



### DANGER!

- Respectez les consignes de sécurité électriques lorsque vous effectuez le raccordement électrique pendant l'installation.
- Branchez le sèche-linge à une prise équipée d'une mise à la terre protégée par un fusible à la valeur indiquée sur la plaque signalétique. Assurez-vous que toute installation de mise à la terre soit réalisée par un électricien qualifié. Notre entreprise ne sera pas tenue responsable des dommages liés à une utilisation du sèche-linge sans prise de terre en conformité avec les règlements locaux.
- La tension et la valeur de protection autorisée du fusible sont indiquées sur la plaque signalétique.
- La tension spécifiée sur la plaque signalétique doit être égale à celle de votre réseau électrique.



## DANGER!

- Si le câble d'alimentation est endommagé, il doit être remplacé par le fabricant, son service après-vente ou des personnes de qualification similaire afin d'éviter un danger.

### 1.1.2 Sécurité du produit



## AVERTISSEMENT !

- Assurez-vous que l'entrée d'air du sèche-linge soit ouverte et qu'elle soit bien ventilée.
- Le produit contient du réfrigérant R290.
- R290 est un réfrigérant respectueux de l'environnement mais inflammable.
- Gardez le produit à l'écart des sources de chaleur potentielles susceptibles de s'enflammer.



## DANGER!

Points à prendre en considération pour les risques d'incendie :  
Le linge ou les articles spécifiés ci-dessous ne doivent pas être séchés dans le sèche-linge compte tenu des risques d'incendie.

- Linge non lavé
- Les articles souillés avec de l'huile, de l'acétone, de l'alcool, du mazout, du détachant, de l'essence de térébenthine, de la paraffine, de l'essence, de la cire ou des dissolvants de la cire doivent être lavés à l'eau chaude avec beaucoup de détergent avant d'être séchés.



## DANGER!

Pour cette raison en particulier, les articles contenant les types de taches spécifiés ci-dessus doivent être très bien lavés. Pour cela, utilisez un détergent adéquat et sélectionnez le type de lavage à haute température.

Le type de linge ou les articles décrits ci-dessous ne sont pas appropriés pour un séchage dans le sèche-linge, compte tenu des risques d'incendie :

- Le linge ou les oreillers garnis de mousse de caoutchouc (mousse de latex), les bonnets de bain, les textiles imperméables, les matériaux contenant des renforts en latex et les coussinets en mousse de caoutchouc.
- Les vêtements lavés avec des produits chimiques industriels. Les éléments tels que les pièces légères, les allumettes, les pièces de monnaie, les pièces métalliques, les aiguilles, etc. peuvent endommager le tambour ou causer des problèmes fonctionnels. Veuillez donc vérifier tout le linge que vous souhaitez charger dans votre sèche-linge. Retirez des poches tous les objets tels que briquets et allumettes.



## AVERTISSEMENT !

- N'arrêtez jamais le sèche-linge avant la fin du programme. Si vous devez le faire, enlevez rapidement tout le linge et disposez-le afin de dissiper la chaleur.



## DANGER!

Les vêtements mal lavés peuvent s'enflammer, même une fois que le séchage est terminé.

- Vous devez aménager une ventilation suffisante pour éviter l'accumulation des gaz s'échappant d'appareils à combustion d'essence ou d'autres types de carburants. Cela comprend également les flammes nues pouvant être générées suite à l'effet de retour de flamme.



## AVERTISSEMENT !

- La lingerie contenant des armatures métalliques ne doit pas être placée dans le sèche-linge. Le sèche-linge peut être endommagé si des armatures métalliques se détendent et se cassent durant le séchage.



## REMARQUE

- Utilisez des adoucissants et des produits similaires conformément aux consignes de leurs fabricants.
- Nettoyez toujours le filtre à peluche avant ou après chaque chargement. N'utilisez jamais le sèche-linge sans le filtre à peluche.



## AVERTISSEMENT !

N'essayez jamais de réparer le sèche-linge de vous-même. Ne réalisez aucune opération de réparation ou de remplacement sur le produit, même si vous savez ou possédez les capacités pour les effectuer, sauf si cela est expressément mentionné dans les instructions d'utilisation ou dans le manuel de service fourni. Dans le cas contraire, vous exposerez votre vie ainsi que celle d'autres personnes.

- Assurez-vous que l'emplacement de votre sèche-linge ne comporte pas d'appareils dotés de porte verrouillable, coulissante ou battante, susceptibles de bloquer l'ouverture de la porte de chargement.
- Installez votre sèche-linge à des endroits appropriés pour un usage domestique. (Salle de bains, balcon fermé, garage, etc.)
- Assurez-vous que des animaux domestiques ne pénètrent pas dans le sèche-linge. Contrôlez l'intérieur du sèche-linge avant de le mettre en marche.



## AVERTISSEMENT !

- Ne vous penchez pas sur la porte de chargement de votre sèche-linge lorsqu'elle est ouverte, autrement, le sèche-linge risque de tomber.
- Ne laissez pas d'accumulation de peluche autour du sèche-linge.

### 1.1.3 Sécurité des rayons UV



#### REMARQUE

- Cet avertissement concerne uniquement les produits contenant une lampe UV-C et ayant une fonction de désinfection avec une lampe UV-C.



#### AVERTISSEMENT !

- Il est possible de prolonger la durée du programme dans le but de fournir le plus haut niveau de désinfection au linge à basse température ambiante.
- L'appareil contient une lampe qui émet des rayons UV-C. Évitez de regarder la source de lumière lorsque la lampe fonctionne !
- La lampe UV-C sert à désinfecter les produits textiles.
- Évitez de sortir la lampe UV-C de l'appareil et de l'utiliser à l'extérieur !
- Évitez d'entrer en contact manuel avec la lampe !
- Évitez d'utiliser le produit en dehors du but pour lequel il a été fabriqué. Dans le cas contraire, le verre de protection de la lampe UV-C ou son environnement immédiat, peut entraîner un rayonnement UV-C dangereux. Le rayonnement UV-C peut entraîner des dommages au niveau des yeux et de la peau, même à de faibles doses. N'utilisez aucun produit qui est visiblement endommagé !
- Ne mettez rien d'autre que des produits textiles dans les programmes d'hygiène UV. Vérifiez que les produits textiles que vous mettez conviennent au séchage dans le sèche-linge.



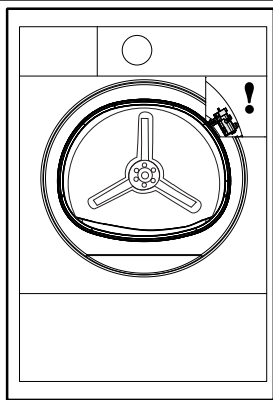
#### AVERTISSEMENT !

- L'ajout de vêtements après le démarrage des programmes d'hygiène UV peut avoir une incidence sur le niveau d'hygiène fourni. Par conséquent, mettez tous vos vêtements avant de démarrer le programme.
- Ne pas retirer le verre de protection de la lampe UV-C. Ne pas utiliser le produit sans le verre de protection UV-C !
- À l'issue des interruptions pour diverses raisons (panne de courant, problème de fusible, ouverture de la porte de la machine, etc.) pendant que les programmes d'hygiène UV sont en cours, le programme reprendra la désinfection à partir de l'endroit où il s'est arrêté.
- Dans les cas où la lampe UV-C et les pièces connexes ont besoin d'être remplacées (expiration de la durée de vie de la lampe, rupture du verre de la lampe, etc.), contactez le service technique. N'essayez pas de remplacer les pièces par vous-même. En attendant l'arrivée du service technique, assurez-vous que le hublot du sèche-linge est fermé et que la fiche est déconnectée !
- Gardez les enfants à l'écart pendant l'utilisation des programmes sur lesquels la lampe UV-C est branchée !
- Des allergies peuvent survenir : évitez de respirer directement !
- Lisez toujours le mode d'emploi de l'appareil avant de l'utiliser et respectez-en les instructions !



## REMARQUE

- L'insertion de la lampe UV et du verre protecteur de lampe dans votre produit est visiblement indiqué



## 1.2 Montage sur un lave-linge

- Un dispositif de fixation doit être utilisé entre les deux machines pour pouvoir utiliser le sèche-linge sur un lave-linge. Faites installer le dispositif de montage par l'agent du service autorisé.
- Le poids total de la machine à laver et du sèche-linge en chargement plein quand ils sont placés l'un sur l'autre atteint environ 180 kilos. Placez l'appareil sur un sol solide qui a une capacité de résistance suffisante !



## AVERTISSEMENT !

- Évitez de poser le lave-linge sur le sèche-linge. Faites attention aux avertissements ci-dessus lors de l'installation sur votre lave-linge.

## Schéma d'installation pour lave-linge et sèche-linge

Profondeur du sèche-linge	Profondeur du lave-linge			
	82 cm	60 cm	54 cm	50 cm ↓
54 cm	Peut être installé		Ne peut pas être installé	
60 cm	Peut être installé		Ne peut pas être installé	

## 1.3 Utilisation prévue

- Le sèche-linge a été conçu pour un usage domestique. Par conséquent, il n'est pas approprié pour une utilisation commerciale et ne doit pas être utilisé en dehors de son utilisation prévue.
- Utilisez le sèche-linge uniquement pour sécher du linge qui porte une étiquette autorisant cette opération.
- Le fabricant décline toute responsabilité née de l'utilisation ou du transport incorrect(e) de l'appareil.
- Les pièces détachées d'origine sont disponibles pendant 10 ans, à compter de la date d'achat du produit.

## 1.4 Sécurité pour enfants

- Les matériaux d'emballage sont dangereux pour les enfants. Tenez-les hors de leur portée.
- Les appareils électriques sont dangereux pour les enfants. Maintenez-les à l'écart de la machine lorsque celle-ci fonctionne. Ne les laissez pas jouer avec le sèche-linge. Utilisez le verrouillage de sécurité pour enfants, afin d'éviter que les enfants ne touchent au sèche-linge.



## REMARQUE

- La fonction Verrouillage de sécurité pour enfants est située sur le panneau de commande de votre appareil. (Voir sécurité enfants)
- Gardez la porte de chargement fermée même lorsque le sèche-linge n'est pas en cours d'utilisation.


## 1.5 Conformité avec la directive DEEE et mise au rebut des déchets :



Ce produit est conforme à la directive DEEE (2012/19/UE) de l'Union européenne). Ce produit porte un symbole de classification pour la mise au rebut des équipements électriques et

électroniques (DEEE).

Ce symbole indique que ce produit ne doit pas être jeté avec les déchets ménagers à la fin de sa vie utile. Les appareils usagés doivent être retournés au point de collecte officiel destiné au recyclage des appareils électriques et électroniques. Pour trouver ces systèmes de collecte, veuillez contacter les autorités locales ou le détaillant auprès duquel vous avez acheté le produit. Chaque ménage joue un rôle important dans la récupération et le recyclage des appareils ménagers usagés. L'élimination appropriée des appareils usagés aide à prévenir les conséquences négatives potentielles pour l'environnement et la santé humaine.



**DANGER!**

- R290 est un réfrigérant inflammable. Assurez-vous que le système et les tuyaux ne soient pas endommagés pendant le fonctionnement et la manipulation.
- Tenez le produit à l'écart des sources de chaleur potentielles susceptibles de s'enflammer en cas de dommage.
- Ne jetez pas le produit en le mettant au feu.

## 1.6 Conformité avec la directive LdSD :

L'appareil que vous avez acheté est conforme à la directive LdSD (2011/65/UE) de l'Union européenne. Il ne comporte pas les matériels dangereux et interdits mentionnés dans la directive.

## 1.7 Information sur l'emballage

L'emballage du produit est composé de matériaux recyclables, conformément à notre réglementation nationale. Ne jetez pas les éléments d'emballage avec les déchets domestiques et autres déchets. Déposez-les dans un des points de collecte d'éléments d'emballage que vous indiquera l'autorité locale dont vous dépendez.

## 1.8 Caractéristiques techniques

FR

Hauteur (Minimale / Maximale)	84,6 cm / 86,6 cm*
Largeur	59,7 cm
Profondeur	65,4 cm
Capacité (max.)	8 kg**
Poids net ( $\pm$ %10)	48 kg
Tension	Voir fiche signalétique***
Puissance de sortie nominale	
Code du modèle	

\* Hauteur minimale : Hauteur de votre appareil lorsque les pieds réglables ne sont pas étirés.

Hauteur maximale : Hauteur de votre appareil lorsque les pieds réglables sont étirés au maximum.

\*\* Poids du linge sec avant le lavage.

\*\*\* La fiche signalétique se trouve derrière la porte de chargement.

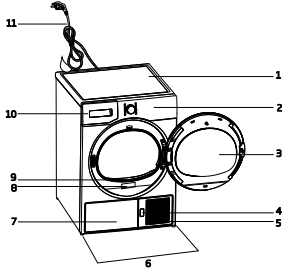


**REMARQUE**

- Les caractéristiques techniques du sèche-linge peuvent être modifiées sans préavis, dans le but d'améliorer la qualité du produit.
- Les schémas présentés dans ce manuel sont indicatifs et peuvent ne pas correspondre exactement à votre produit.
- Les valeurs indiquées sur les étiquettes fournis avec celui-ci, ont été obtenues en laboratoire, conformément aux normes applicables. Ces valeurs varient en fonction des conditions d'utilisation et d'environnement du sèche-linge.



## 2 Votre sèche-linge

### 2.1 Vue d'ensemble



1. Dessus du sèche-Linge
2. Bandeau de commande
3. Hublot de l'appareil
4. Bouton d'ouverture de la plaque de protection
5. Grille d'aération
6. Pieds réglables
7. Pour les modèles avec réservoir en dessous, le réservoir d'eau se trouve à l'intérieur de l'appareil .
8. Fiche signalétique
9. Filtre anti-peluches
10. Tiroir du réservoir d'eau (Pour les modèles avec réservoir au-dessus)
11. Cordon d'alimentation

### 2.2 Contenu de l'emballage

	1. Tuyau de vidange d'eau *		6. Conteneur de remplissage d'eau*
	2. Filtre de recharge en mousse*		7. Eau Pure*
	3. Manuel de l'utilisateur		8. Fragrance Capsules Group*
	4. Panier de séchage*		9. Brosse*
	5. Manuel de l'utilisateur du panier de séchage*		10. Filtre en tissu*

\*Il peut être fourni avec votre machine en fonction de son modèle.

### 3 Installation

Avant d'appeler l'agent de service agréé le plus proche pour l'installation du sèche-linge, assurez-vous que l'installation électrique et le conduit d'évacuation d'eau sont appropriés en vous référant au manuel de l'utilisateur. Si ce n'est pas le cas, contactez un électricien qualifié et un technicien pour effectuer les raccords nécessaires.



#### REMARQUE

- La préparation de l'installation du sèche-linge et les installations électriques et d'évacuation d'eau sont sous la responsabilité du client.



#### AVERTISSEMENT !

- Avant l'installation, vérifiez visuellement si le sèche-linge présente des défauts. Si le sèche-linge est endommagé, vous ne devez pas l'installer. Les produits endommagés peuvent présenter des risques pour votre sécurité.
- Attendez 12 heures avant de faire fonctionner votre sèche-linge.

#### 3.1 Emplacement d'installation approprié

- Installez le sèche-linge sur une surface stable et régulière.
- Le sèche-linge est lourd. Ne le déplacez pas tout seul vous-même.
- Utilisez votre sèche-linge dans un environnement bien aéré et non poussiéreux.
- L'écart entre le sèche-linge et le sol ne doit pas être réduit par les matériaux tels que les tapis, le bois et le ruban.
- Ne recouvrez pas les grilles de ventilation du sèche-linge.
- Une porte verrouillable, coulissante ou équipée d'une charnière ne doit pas bloquer l'ouverture de la porte de chargement à l'endroit où votre sèche-linge doit être installé.
- Lorsque le sèche-linge est installé, il doit rester au même endroit où ont été réalisés les branchements. Quand vous installez le sèche-linge, assurez-vous que sa paroi arrière n'est en contact avec aucun élément (robinet, prise, etc.).

- Maintenez au moins 1 cm d'écart avec les bords des autres meubles.
- Votre sèche-linge peut être utilisé à des températures entre +5 °C et +35 °C. Si les conditions d'utilisation sont en dehors de ces valeurs, le fonctionnement du sèche-linge sera altéré et il pourra être endommagé.
- La surface arrière du sèche-linge doit être placée contre un mur.



#### DANGER!

- Ne posez pas le sèche-linge sur un câble d'alimentation.

**\* Ignorer les avertissements suivants si le système de votre produit ne contient pas de R290**



#### DANGER!

- La sèche-linge contient du réfrigérant R290.\*
- R290 est un réfrigérant respectueux de l'environnement mais inflammable.\*
- Assurez-vous que l'entrée d'air du sèche-linge soit ouverte et qu'elle soit bien ventilée.\*
- Gardez les sources de flammes potentielles éloignées de la sèche-linge.\*

#### 3.2 Enlever les éléments de sécurité servant au transport



#### AVERTISSEMENT !

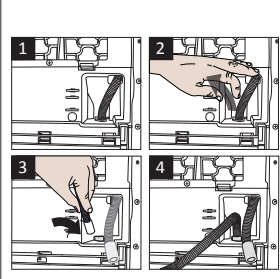


- Enlever les éléments de sécurité, réservés au transport avant d'utiliser le sèche-linge pour la première fois
- Pour modifier le pivotement latéral de la porte de votre appareil, s'il est possible de le faire, reportez-vous aux instructions de montage de la porte réversible.

### 3.3 Raccorder le conduit d'évacuation

Vous pouvez évacuer directement l'eau grâce au tuyau de vidange fourni avec la machine (en fonction du modèle) au lieu de vidanger régulièrement l'eau accumulée dans le réservoir.

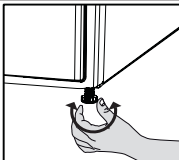
#### Raccord du tuyau de vidange de l'eau

	<p><b>1-2</b> Tirez à la main le tuyau derrière le sèche-linge afin de le débrancher de son point de connexion. N'utilisez aucun outil pour retirer ce tuyau..</p> <p><b>3</b> Branchez une extrémité du tuyau de vidange fourni séparément avec le sèche-linge (en fonction du modèle) au point de raccord d'où vous avez enlevé le tuyau de l'appareil à l'étape précédente.</p> <p><b>4</b> L'autre extrémité du tuyau de vidange peut être directement raccordée au tuyau d'évacuation des eaux usées ou au lavabo.</p>
--	---

#### **i** REMARQUE

- Le tuyau de vidange de l'eau doit être attaché à une hauteur maximum de 80 cm.
- Zorg ervoor dat de filters schoon zijn. Voor meer informatie verwijzen wij naar de sectie Onderhoud & Reiniging
- S'il y a un pack d'accessoires fourni avec votre produit, consultez la description détaillée.

### 3.4 Réglage des pieds

	<ul style="list-style-type: none"><li>• Tournez les pieds vers la gauche ou la droite, jusqu'à ce que le sèche-linge soit stable et horizontal.</li></ul>
--	---

### 3.5 Transport du sèche-linge

Vidangez toute l'eau restante dans le sèche-linge.

Si un raccord direct à un tuyau de vidange d'eau est effectué, alors enlevez les raccords de tuyaux.

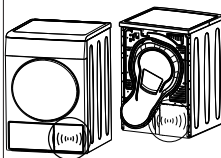


#### AVERTISSEMENT !

Nous vous recommandons de porter le sèche-linge en position verticale. S'il n'est pas possible de la transporter en position verticale, la machine doit être transportée en l'inclinant sur la droite vue de face.

### 3.6 Avertissements sur les bruits

#### **i** REMARQUE



- Parfois, un son métallique est généré par le compresseur; c'est complètement normal.
- Pendant le fonctionnement, l'eau collectée est pompée dans le réservoir d'eau. A ce stade, le bruit de fonctionnement de la pompe est normal.

### 3.7 Changement de l'ampoule d'éclairage

Dans le cas où votre sèche-linge est doté d'une ampoule d'éclairage

Contactez votre service agréé si vous désirez changer l'ampoule/la LED utilisée pour l'éclairage de votre sèche-linge

La(les) lampe(s) utilisée(s) dans cet appareil n'est (ne sont) pas adaptée(s) pour l'éclairage d'une pièce de ménage. Cette lampe est conçue pour aider l'utilisateur à placer le linge dans le sèche-linge de manière confortable.

Les lampes utilisées dans cet appareil peuvent résister aux conditions physiques extrêmes telles que les vibrations et aux températures supérieures à 50° C.

## 4 Préparation

### 4.1 Linge adapté à un séchage en machine

- Respectez toujours les instructions données sur les étiquettes des vêtements. Séchez seulement le linge avec une étiquette indiquant qu'il peut être séché dans un sèche-linge.

### 4.2 Linge non adapté à un séchage en machine



Les articles portant ce symbole ne doivent pas être séchés dans le sèche-linge.



#### REMARQUE

- Les tissus délicats brodés, la laine, les vêtements de soie, les tissus délicats et précieux, les articles hermétiques et les rideaux de tulle ne sont pas adaptés au séchage en machine.

### 4.3 Préparation du linge au séchage

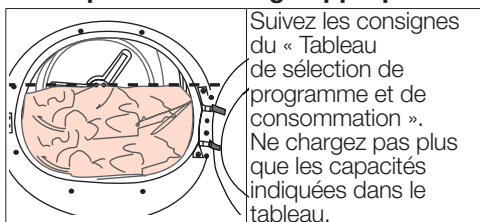
- Il se peut que le linge soit emmêlé suite au lavage. Séparez votre linge avant de le placer dans le sèche-linge.
- Mettez les vêtements avec des accessoires métalliques tels que les fermetures éclair, à l'envers pour les sécher.
- Fixez les fermetures éclair, les crochets, les boucles et les boutons.

### 4.4 Mesures à adopter pour économiser de l'énergie

- Essorez le linge à la vitesse maximale au cours du lavage. Ainsi, le temps de séchage et la consommation d'énergie sont réduits.
- Triez le linge en fonction de son type et de son épaisseur. Séchez le même type de linge ensemble. Par exemple, les essuies de cuisine et les nappes de table peu épais séchent plus vite que les serviettes de bain épaisses.
- Veillez suivre les informations contenues dans le manuel d'utilisation pour la sélection de programme.
- N'ouvrez pas la porte de la machine pendant le séchage sauf si cela est nécessaire. Si vous devez ouvrir la porte, veillez à ne pas la laisser ouverte trop longtemps.

- Pour les modèles avec unité de condensation; nettoyez le condenseur une fois par mois ou après chaque 30 opérations régulièrement.
- Nettoyez le filtre périodiquement lorsqu'il y a une accumulation de peluches visible ou lorsque le symbole s'allume, s'il y a un symbole d'avertissement de nettoyage du tiroir de filtre disponible.
- Pour les modèles avec unité de conduit; respectez les instructions de raccordement de le conduit et nettoyez le conduit.
- Pendant le processus de séchage, faites circuler correctement l'air de la salle où votre sèche-linge fonctionne.
- Sur les modèles équipés d'une pompe à chaleur, vérifiez le condenseur au moins tous les 6 mois et nettoyez-le s'il est sale.
- Si vous utilisez le filtre écologique, vous n'avez pas besoin de le nettoyer à chaque cycle. Remplacer le tissu filtrant lorsque le symbole du filtre écologique est affiché à l'écran.

### 4.5 Capacité de charge appropriée



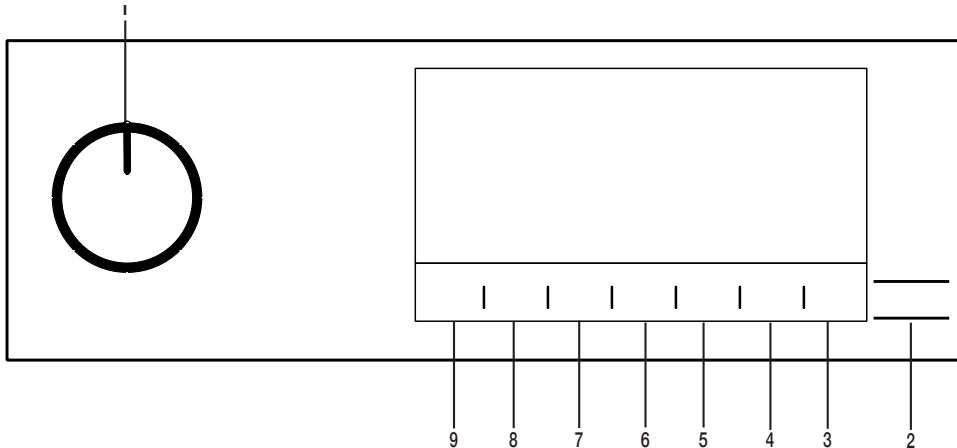
Les poids suivants sont donnés à titre indicatif

Linge	Poids approximatif (g)*	Linge	Poids approximatif (g)*
Édredon en coton (double)	1500	Chemisier	150
Édredons en coton (simple)	1000	Chemise en coton	300
Drap de lit (double)	500	Chemises	250
Drap de lit (simple)	350	Robe en coton	500
Grande nappe	700	Robe	350
Petite nappe	250	Jeans	700
Serviette à thé	100	Mouchoirs (10 articles)	100
Serviette de bain	700	T-Shirt	125
Essuie-mains	350		

\*Poids du linge sec avant le lavage.

# 5 Fonctionnement de l'appareil

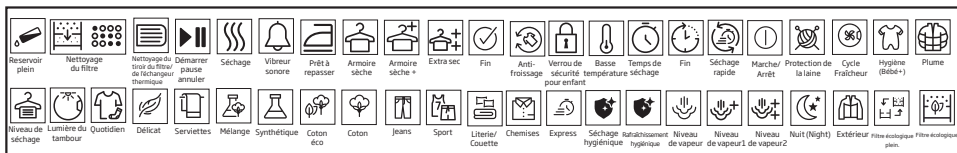
## 5.1 Panneau de commande



1. Bouton de sélection Marche/Arrêt/Programme
2. Bouton Départ/Veille.
3. Bouton d'éclairage du tambour.
4. Bouton Sélection de l'heure de fin.
5. Bouton de sélection du programme horaire.

6. Bouton de sélection des basses températures.
7. Avertissement sonore et bouton de sélection du mode Sécurité enfants
8. Bouton de sélection anti-froissage.
9. Bouton de sélection du niveau de séchage.

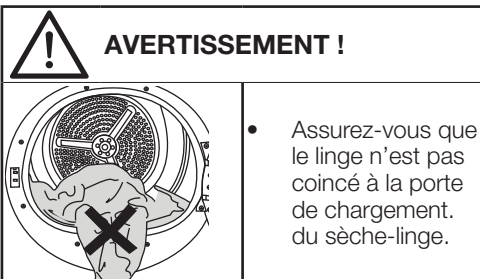
## 5.2 Symboles



## 5.3 Préparation du sèche-linge

- Branchez le sèche-linge.
- Ouvrez la porte du sèche-linge
- Placez le linge dans le tambour du sèche-linge sans le coincer.
- Poussez et refermez la porte de chargement.

- Sélectionnez le programme souhaité en appuyant sur le bouton de sélection Marche/Arrêt/Programme pour mettre l'appareil en marche.



**REMARQUE !**

- La sélection d'un programme à l'aide du bouton de sélection Marche/Arrêt/Programme, ne signifie pas que ce dernier est lancé. Appuyez sur le bouton Départ/Veille pour lancer le programme.

## 5.4 Sélection de programme et tableau de consommation

FR				
Programmes	Description du programme	Capacité (kg)	Vitesse d'essorage du lave-linge (tr/min)	Durée de séchage (minutes)
Coton	Il vous permet de sécher vos textiles en coton résistants à la chaleur. Vous devez choisir un réglage de séchage approprié pour l'épaisseur du linge à sécher et pour le niveau de séchage souhaité.	8	1000	185
Coton Eco	Les textiles monocouches ou décontractés en coton sont séchés de la manière la plus économique possible.	8	1000	174
Coton Prêt-à-repasser	Vous pouvez sécher les textiles monocouches ou décontractés en coton lorsqu'ils sont un peu humides de sorte qu'ils soient prêts à être repassés.	8	1000	139
Synthétiques	Avec ce cycle, vous pouvez sécher tous vos textiles synthétiques. Vous devez choisir un réglage de séchage approprié pour le niveau de séchage souhaité.	4	800	75
Mix	Utilisez ce programme pour sécher ensemble le linge synthétique non teint et en coton. Les vêtements de sport et de fitness peuvent être séchés avec ce programme.	4	1000	115
Laine	Utilisez ce programme pour sécher les vêtements en laine tels que les pullovers qui peuvent être lavés selon les consignes. Il est conseillé d'enlever les vêtements à la fin du programme.	1,5	600	148
Silencieux	Dans ce programme, le niveau de bruit émis dans l'environnement sera très faible. Avec ce programme, vous pouvez sécher vos vêtements en coton ou en mélange synthétique en silence.	9	1000	240
Délicat	Vous pouvez sécher à basse température votre linge très délicat pouvant être séché en machine, ou le linge pour lequel il est recommandé de réaliser un lavage à la main (chemisiers en soie, sous-vêtements légers).	2	600	50
Minuterie	Vous pouvez sélectionner les programmes chronométrés entre 10 et 160 minutes pour atteindre le niveau de séchage souhaité à faible température. Dans ce programme, le sèche-linge fonctionne pendant le temps défini indépendamment du degré de séchage du linge. Cet appareil doit être utilisé avec un panier de séchage en option. Pour les produits vendus sans panier, rapprochez-vous d'un service autorisé pour en obtenir un et utiliser les programmes de séchage susmentionnés. Pour plus d'informations sur l'utilisation du panier de séchage, référez-vous à son guide d'utilisation.	-	-	-
Jeans	Grâce à ce programme, vous pouvez faire sécher vos pantalons, jupes, chemises ou vestes en jean.	4	1200	130

Outdoor/Sport	Utilisez-le pour sécher vos vêtements faits de tissus synthétiques, de coton ou mixtes ou de produits imperméables tels que veste fonctionnelle, imperméable, etc. Remettez-les à l'envers avant de les sécher.	2	1000	135
Literie/Doudoune	Vous pouvez sécher votre textile rempli de fibres ou de plumes qui puissent être séchés dans une étiquette plus sèche en un seul morceau de linge. Vous pouvez sécher une courtpointe, un oreiller ou un manteau king size en un seul morceau de linge. Séchez vos vêtements tels que les manteaux et les vestes retournés.	-	800	165
Chemises	Ce programme permet de sécher les chemises d'une manière plus sensible, réduit les plis et facilite le repassage.	1,5	1200	50
Daily Express	Utiliser ce programme pour rendre les 2 chemises prêtes à repasser.	0,5	1200	30
Séchage Hygiène UV	Le programme est l'endroit indiqué où vous pouvez sécher vos produits lavés auxquels vous souhaitez garantir une certaine hygiène. Il assure une hygiène irréprochable à vos textiles grâce à ses rayons UV-C et à son effet de température.	5	800	175
Rafraîchissement Hygiène UV	Vous pouvez utiliser ce programme pour vos vêtements secs et votre linge que vous voulez pourvoir d'hygiène sans les laver. Il assure une hygiène élevée% 99,9 ** à vos textiles secs sans lavage grâce à ses rayons UV-C et son effet de température. Pour le programme, il est conseillé d'utiliser une capacité de 6 pièces de textiles. Les produits avec coins pointus et accessoires durs ne doivent pas être éliminés.	-	-	80

Valeurs de consommation énergétique

Programmes	Capacité (kg)	Vitesse d'essorage du lave-linge (tr/min)	Quantité approximative d'humidité résiduelle	Valeur de consommation énergétique (kWh)
Séchage Économique en Coton*	8	1000	60%	1,44
Coton Prêt-à-repasser	8	1000	60%	1,10
Synthétique Prêt-à-porter	4	800	40%	0,55



Le « Programme Séchage Économique en Coton » utilisé à charge pleine et partielle est le programme standard de séchage auquel se réfère l'information contenue dans l'étiquette et la fiche, que ce programme convient au séchage normal du linge humide en coton et qu'il est le plus efficace en termes de consommation d'énergie pour le coton.

\* : Programme standard de label énergétique (EN 61121) Les valeurs du tableau sont déterminées conformément à la norme EN 61 121 Les valeurs de consommation peuvent différer de celles du tableau en fonction du type de linge, de la vitesse d'essorage, des conditions ambiantes et des valeurs de tension.

\*\*Programme de ventilation hygiénique UV ; Il est efficace dans l'élimination des bactéries comme l'Escherichia coli et le Staphylococcus aureus, sans oublier le virus du coronavirus humain 229E.



Allergy UK est la marque déposée de la British Allergy Foundation. Le sceau d'approbation a été prévu pour renseigner les personnes qui demandent un avis indiquant

que le produit réduit considérablement la quantité d'allergènes dans un environnement où des personnes allergiques sont présentes ou que le produit restreint/réduit/élimine les allergènes. L'objectif est d'apporter la preuve que les produits ont été scientifiquement testés ou analysés afin d'obtenir des résultats mesurables.

## 5.5 Fonctions optionnelles

### Niveau de séchage

#### Le bouton des paramètres de séchage

est utilisé pour ajuster le séchage au niveau désiré. La durée du programme peut varier en fonction de la sélection.



#### REMARQUE !

- Vous pouvez uniquement activer cette fonction avant de lancer le programme.

### Pour éviter le froissage

Vous pouvez activer et désactiver la fonction anti-froissage en appuyant sur le bouton de sélection de la fonction anti-froissage. Si vous n'allez pas retirer le linge immédiatement à la fin du programme, utilisez la fonction d'antifroissage pour éviter les plis sur votre linge.

### Avertissement sonore

Le sèche-linge émet un avertissement sonore lorsque le programme est terminé. Appuyez sur le bouton « Avertissement sonore » si vous ne voulez pas d'avertissement sonore. Lorsque vous appuyez sur le bouton d'avertissement sonore, le voyant s'éteint. Aucun retentissement n'est perceptible à la fin du programme.



#### REMARQUE !

- Vous pouvez sélectionner cette fonction avant ou après le démarrage du programme.

### Température basse

Vous pouvez uniquement activer cette fonction avant de lancer le programme. Vous pouvez activer cette fonction si vous souhaitez faire sécher votre linge à une température plus basse. La durée du programme sera plus longue après son activation.

### Fin différée

Vous pouvez retarder de 24 heures au maximum l'heure de fin du programme, avec la fonction .

1. Ouvrez la porte du sèche-linge et placez votre linge.
2. Sélectionnez le programme de séchage.
3. Appuyez sur le bouton de sélection de l'heure de fin et définissez la période différée désirée. Fin différée la LED Heure de fin s'allume. (En appuyant sur le bouton et en le maintenant enfoncé, l'heure de fin continue sans arrêt).
4. Appuyez sur le bouton Départ/Veille. Le compte à rebours de l'heure de fin commence. Le symbole « : » au milieu du temps différé affiché clignote.



#### REMARQUE !

- Vous pouvez ajouter ou retirer du linge même si la fin différée est lancée. Le temps affiché à l'écran est la somme totale du temps de séchage normal et de l'heure de fin. Le temps de l'heure de fin s'éteint à la fin du compte à rebours, le séchage commence et l'icône de séchage s'allume.

### Changement de l'heure de fin

Si vous voulez modifier la durée pendant le compte à rebours :

Mettez le programme en pause et appuyez sur le bouton de sélection Marche/Arrêt/Programme et annulez le programme. Sélectionnez le programme souhaité et répétez le processus de sélection de l'heure de fin. Annulation de la fonction heure de fin  
Si vous souhaitez annuler le compte à rebours de l'heure de fin et lancer immédiatement le programme :  
Mettez le programme en pause et appuyez sur le bouton de sélection Marche/Arrêt/Programme et annulez le programme. Sélectionnez le programme souhaité et appuyez sur le bouton " Marche/Pause" .

## Éclairage du tambour

Vous pouvez allumer et éteindre la lumière du tambour en appuyant sur ce bouton. La lumière s'allume lorsqu'on appuie sur le bouton et s'éteint après un moment.

## 5.6 Indicateurs d'avertissement



### REMARQUE !

- Les indicateurs d'avertissement peuvent varier selon le modèle de votre sèche-linge.

## Nettoyage du filtre

À la fin du programme, l'indicateur d'avertissement de nettoyage du filtre s'allume.

## Réservoir d'eau

Si le réservoir d'eau se remplit alors que le programme est en cours, l'indicateur d'avertissement commence à clignoter et la machine passe en mode Veille. Dans ce cas, vidangez le réservoir d'eau et relancez le programme en appuyant sur le bouton Départ/Veille. Le voyant d'avertissement s'éteint et le programme reprend.

## Nettoyage de l'échangeur thermique situé en bas du sèche-linge

Le témoin d'avertissement clignote de façon périodique pour rappeler le nettoyage du filtre situé en bas du sèche-linge.

## 5.7 Lancement du programme

Appuyez sur le bouton Départ/Veille pour lancer le programme.

Les indicateurs des commandes Départ/Veille et Séchage en cours s'allument pour indiquer que le programme est lancé.

## 5.8 Sécurité enfants

Le sèche-linge est équipé de la sécurité enfants qui permet d'éviter toute interruption de cycle de programme par le verrouillage des boutons lorsqu'un programme est en cours. Lorsque le mode Sécurité enfants est activé, tous les boutons du panneau, à l'exception du bouton de sélection Marche/Arrêt/Programme, sont désactivés.

Pour activer le mode Sécurité enfants, appuyez sur la touche d'avertissement sonore pendant 3 secondes.

Vous devez désactiver la Sécurité enfants pour pouvoir lancer un nouveau programme à la fin du programme en cours ou pour interrompre le programme en cours. Pour désactiver le mode Sécurité enfants, appuyez longuement sur les mêmes boutons pendant 3 secondes.



### REMARQUE !

- Lorsque la Sécurité enfants est activée, l'indicateur d'avertissement de Sécurité enfant à l'écran s'allume.

Lorsque la Sécurité enfants est activée :  
Le sèche-linge fonctionne, ou en mode veille, les témoins indicateurs ne changent pas lorsque vous changez la position du bouton de sélection de programme.



### REMARQUE !

- Lorsque le sèche-linge fonctionne et que le dispositif de sécurité enfants est activé, il émet deux bips lorsque le bouton de sélection de programme est tourné. Si le mode Verrouillage enfants est annulé sans que le bouton de sélection des programmes ne soit remis dans sa position initiale, le programme est interrompu puisque le bouton de sélection des programmes a été tourné.

## 5.9 Modification d'un programme en cours

Vous pouvez changer le programme sélectionné pour sécher votre linge et choisir un programme différent même si le sèche-linge est en marche.

- Par exemple, mettez le programme en pause et activez le bouton de sélection Marche/Arrêt/Programme pour sélectionner le programme Extra Sec afin de sélectionner le programme Extra Sec au lieu du programme Repassage à sec. Appuyez sur le bouton Départ/Veille pour lancer le programme.

Ajout ou retrait du linge en mode Veille  
Si vous voulez ajouter ou retirer du linge dans le sèche-linge après le lancement du programme de séchage :

- Appuyez sur le bouton Départ/Veille pour passer le sèche-linge au mode Veille. Le processus de séchage s'arrête.

- Lorsque l'appareil est en Veille, ouvrez la porte de chargement et refermez-la après avoir ajouté ou retiré le linge.
- Appuyez sur le bouton Départ/Veille pour lancer le programme.



### REMARQUE !

- L'ajout de linge pendant le processus de séchage peut occasionner le mélange dans la machine du linge sec et du linge mouillé, ce qui aura pour conséquence un linge humide à la fin du processus.
- Vous pouvez ajouter ou retirer le linge pendant le séchage autant de fois que vous le souhaitez. Cependant, le processus de séchage sera en permanence interrompu, ce qui aura pour conséquence de prolonger la durée du programme et augmenter la consommation d'énergie. Nous vous recommandons donc d'ajouter le linge avant le début du programme.
- Si un nouveau programme est sélectionné en tournant le bouton de sélection de programme pendant que le sèche-linge est en veille, le programme en cours se termine.

## 5.11 Fin du programme

Lorsque le programme se termine, les voyants d'avertissement de nettoyage du Filtre et de l'anti-froissage apparaissent sur l'indicateur de suivi du programme s'allument. La porte du sèche-linge peut être ouverte et le sèche-linge est prêt pour un second cycle.

Tournez le bouton sélection Marche/Arrêt/Programme sur la position Marche / Arrêt pour éteindre le sèche-linge.



### REMARQUE !

- Si le mode Anti-froissage est actif et le linge n'a pas été retiré une fois le programme terminé, la fonction Anti-froissage s'active pendant 2 heures pour éviter que le linge ne se froisse à l'intérieur de la machine. Le programme permet de faire tourner le linge toutes les 10 minutes d'intervalles pour empêcher le froissage.

## 5.12 Fonction de détection d'odeurs

Si votre sèche-linge est doté de la fonction de détection d'odeurs, lisez le manuel ProScent pour l'utiliser.



### AVERTISSEMENT !

- Ne touchez pas la surface interne du tambour lorsque vous ajoutez ou retirez le linge pendant un programme en cours parce qu'elle est chaude.

## 5.10 Annulation du programme

Si vous souhaitez annuler le programme et mettre fin à l'opération de séchage pour une raison quelconque après le démarrage du sèche-linge, mettez le programme en pause et tournez le bouton Marche / Arrêt / Sélection, le programme sera terminé.



### AVERTISSEMENT !

- L'intérieur du sèche-linge peut être extrêmement chaud lorsque vous annulez le programme alors qu'elle est en marche. Il convient donc de patienter quelques minutes pour le laisser refroidir.

## 6 Maintenance et nettoyage

La durée de vie de l'appareil augmente et les problèmes fréquemment rencontrés diminuent s'il est nettoyé à intervalles réguliers.

### 6.1 Nettoyage des Filtres

Les poils et les fibres mélangés à l'air et extraits des linges durant le processus de séchage sont recueillis par le Filtre de porte.



#### REMARQUE

- Les peluches apparaissent pendant la phase de séchage
- Vous pouvez nettoyer avec l'aspirateur électrique le filtre de porte.

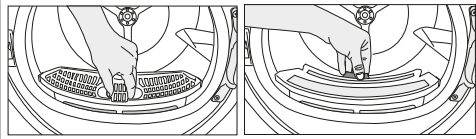


#### AVERTISSEMENT !

- Nettoyez absolument les surfaces internes du filtre de porte après chaque cycle.

Pour nettoyer le filtre de porte

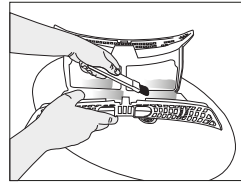
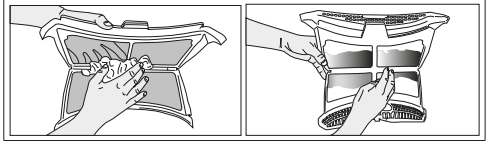
- Ouvrez la porte du sèche-linge
- Retirez en tirant vers le haut la première partie du filtre de porte
- Nettoyez les poils, les fibres et les pellets de coton manuellement ou avec un chiffon.
- Retirez en tirant vers le haut le deuxième filtre de porte.



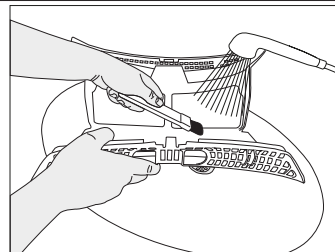
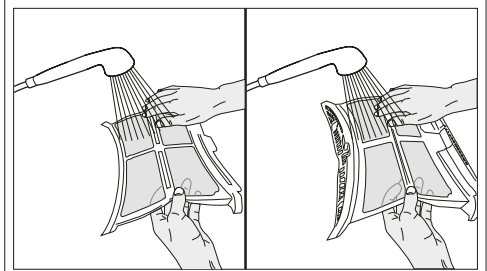
#### REMARQUE

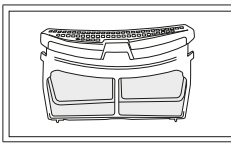
- Faites attention que les poils, les fibres et les pellets de coton ne tombent dans la cavité des filtres de porte.

- Ouvrez les deux filtres de porte et retirez les peluches avec votre main ou utilisez une brosse de nettoyage au niveau du couvercle d'acheminement de l'air. Si nécessaire, utilisez un aspirateur pour nettoyer les filtres.



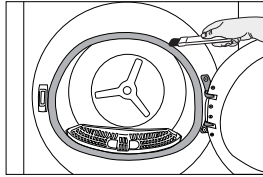
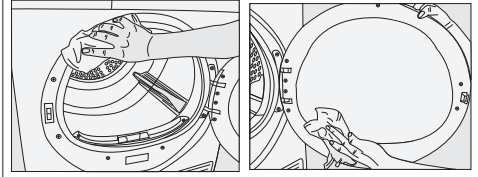
- Nettoyez les deux filtres avec une brosse douce ou vos mains et à l'eau au sens inverse d'accumulation de fibre. Séchez le filtre avant de l'insérer.



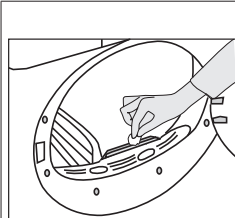


- Installez les filtres de porte à leurs places en insérant intrinsèquement.

- Nettoyez la surface intérieure de la porte avant et ses joints avec un chiffon doux et humide
- ou avec la brosse au niveau du couvercle d'acheminement de l'air



## 6.2 Nettoyer le capteur



- Votre sèche-linge est équipé de capteurs de séchage qui détectent si le linge est sec ou non.
- Pour nettoyer les capteurs :

- Ouvrez la porte de chargement du sèche-linge.
- Laissez refroidir la machine si elle est encore chaude en raison du processus de séchage.
- Nettoyez les surfaces métalliques du capteur à l'aide d'un chiffon doux imbibé de vinaigre puis séchez-les.



## REMARQUE

- Nettoyez les surfaces métalliques des capteurs 4 fois par an.
- N'utilisez pas d'outils en métal pour nettoyer les surfaces métalliques des capteurs.



## AVERTISSEMENT !

- N'utilisez jamais de solvants, de produits de nettoyage ou de substances similaires lors du nettoyage, en effet ces produits entraîneraient un risque d'incendie et d'explosion !

## 6.3 Vidanger le réservoir d'eau

L'humidité du linge est enlevée et condensée durant le processus de séchage et l'eau qui apparaît s'accumule dans le réservoir. Vidangez le réservoir d'eau après chaque cycle de séchage.



## AVERTISSEMENT !

- L'eau condensée n'est pas potable !
- Ne retirez jamais le réservoir d'eau lorsqu'un programme est en cours.

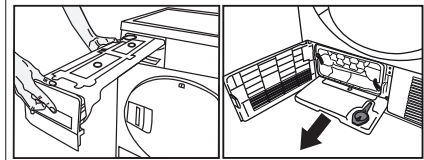
## 6.4 Nettoyage du condenseur

Une petite quantité de peluches peut traverser le filtre et être collectée sur la surface métallique du condenseur.

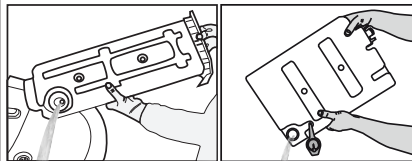
La surface métallique du condenseur doit être nettoyée régulièrement.

Si l'icône du filtre clignote à l'écran, veuillez inspecter la surface métallique du condenseur. S'il est sale, nettoyez-le. Cette pièce doit être vérifiée au moins une fois tous les 6 mois

1. Retirez le réservoir d'eau dans le tiroir ou le récipient avec précaution.



2. Videz l'eau du réservoir.



- S'il y a une accumulation de bouloches dans le réservoir, lavez-le à l'eau courante.
- Réinstallez le réservoir d'eau à sa place.



## REMARQUE

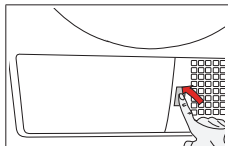
- Si le conduit d'évacuation d'eau direct est utilisé comme une option, il n'est pas nécessaire de vider le réservoir d'eau.

### 6.4 Nettoyage du condenseur

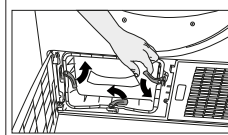
Une petite quantité de peluches peut traverser le filtre et être collectée sur la surface métallique du condenseur.

La surface métallique du condenseur doit être nettoyée régulièrement.

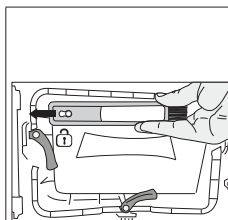
Si l'icône du filtre clignote à l'écran, veuillez inspecter la surface métallique du condenseur. S'il est sale, nettoyez-le. Cette pièce doit être vérifiée au moins une fois tous les 6 mois



- Ouvrez le plinth en appuyant sur le bouton de plinth.



- Déplacez les loquets d'ouverture comme indiqué ci contre pour ouvrir le condenseur.

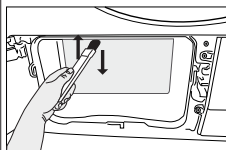
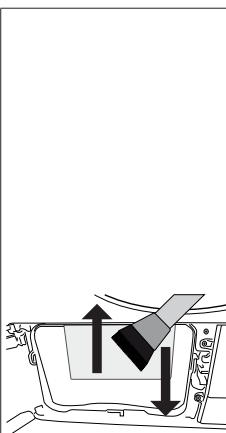


- Tirez la brosse vers la gauche et retirez-la. Vous pouvez utiliser la brosse de nettoyage pour éliminer les peluches collectées sur la surface métallique du condenseur.

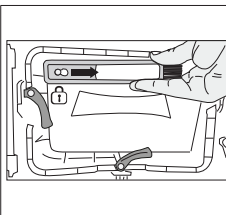


## REMARQUE

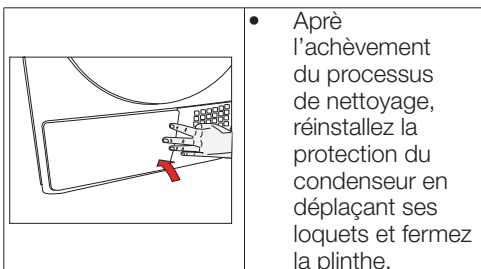
- Le pinceau se trouve à l'intérieur du sac de matériel d'impression. Vous pouvez la placer dans son logement sur le couvercle de l'acheminement de l'air après la première utilisation.



- Les peluches collectées sur la surface du condenseur doivent être enlevées avec un chiffon humide ou en frottant la brosse placée sur le couvercle de l'acheminement de l'air de haut en bas sur le condenseur.
- Veuillez ne pas nettoyer les ailettes du condenseur dans le sens droite-gauche pour éviter tout dommage.
- Vous pouvez également utiliser un aspirateur avec une brosse pour le nettoyage. Le nettoyage du condenseur n'est pas recommandé avec un aspirateur sans brosse.

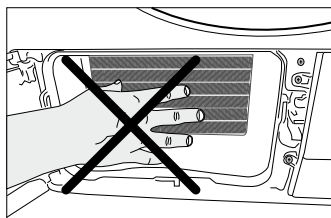


- Insérez la brosse dans sa fente en poussant vers la droite, après avoir nettoyé le condenseur, le couvercle avant et le filtre à peluche.



**AVERTISSEMENT !**

- Vous pouvez nettoyer à la main, à condition de porter des gants de protection. N'essayez pas de nettoyer à mains nues. Les ailettes du condenseur peuvent endommager vos mains. Un nettoyage de gauche à droite peut endommager les ailettes du condenseur. Cela peut entraîner ensuite des problèmes de séchage.



**AVERTISSEMENT !**

- Il est normal de voir de l'eau sur la surface en plastique devant le condenseur lorsque vous ouvrez le couvercle de passage d'air

## 7 Résolution de problèmes

<b>Le processus de séchage prend beaucoup de temps.</b>
Les filtres interne et externe peuvent être bloqués. >>> Lavez et séchez les filtres de porte à l'eau tiède. Le devant de l'évaporateur peut être bloqué. >>> Nettoyez le devant de l'évaporateur. Les grilles de ventilation devant la machine peuvent être fermées. >>> Lorsqu'il y a un objet empêchant la ventilation devant les grilles de ventilation, enlevez-les. La ventilation peut être insuffisante puisque la zone d'installation de la machine est très petite. >>> Ouvrez la porte et les fenêtres pour que la température de la salle n'augmente pas trop. Une couche de chaux peut s'être formée sur le capteur d'humidité. >>> Nettoyer le capteur d'humidité. Du linge en quantité excessive peut avoir été chargé >>> Ne surchargez pas le sèche-linge. Le linge peut ne pas avoir été suffisamment essoré. >>> Essorez à une vitesse plus élevée dans la machine à laver.
<b>Les linges sont humides à la fin de séchage.</b>
Il se peut que le programme ne soit pas compatible selon le type des linges.>>> Sélectionnez un programme convenable au type des linges en contrôlant les étiquettes de maintenance sur les linges ou utilisez les programmes de temps en supplément. Les pores des filtres de fibre (filtre interne et externe) peuvent être bloqués. >>> Lavez et séchez les filtres à l'eau tiède. Le devant de l'évaporateur peut être bloqué. >>> Nettoyez le devant de l'évaporateur. Du linge en quantité excessive peut avoir été chargé . >>> Ne surchargez pas le sèche-linge. Le linge peut ne pas avoir été suffisamment essoré.. >>> Essorez à une vitesse plus élevée dans la machine à laver.
<b>Le sèche-linge ne s'allume pas ou on ne peut pas démarrer le programme. Le sèche-linge ne se met pas en service lorsqu'il est réglé.</b>
La prise d'alimentation peut ne pas être branchée. >>> Assurez-vous que la prise d'alimentation soit branchée. La porte du sèche-Linge. >>> Assurez-vous que la porte du sèche-linge soit fermée correctement. Il se peut que le programme ne soit pas réglé ou bien on n'a pas appuyé sur le bouton de Démarrage / d'Attente / d'Annulation. >>> Assurez-vous que le programme soit réglé et qu'il ne soit pas à la position d'Attente. Le verrouillage pour enfant peut être actif. >>> Désactivez le verrouillage enfant.
<b>Le programme a été interrompu sans aucune raison.</b>
Il se peut que a porte du sèche-linge n'ait pas été fermée entièrement. >>> Assurez-vous que la porte du sèche-linge soit fermée correctement. Il se peut qu'une panne de courant s'est produite. >>> Pour démarrer le programme, appuyez sur le bouton de Marche / Attente / Annulation. Le réservoir d'eau peut être plein. >>> Videz le réservoir d'eau.
<b>Les linges sont tirés ou endommagés.</b>
Il se peut qu'un programme approprié pour les types de linge ne soit utilisé. >>> Sélectionnez un programme approprié au type des linges en contrôlant les étiquettes sur les vêtements.

<b>L'eau coule de la porte du sèche-linge.</b>
Il se peut que les fibres soient accumulés sur les surfaces su joint de la porte du sèche-Linge et sur les surfaces internes de la porte. >>> Nettoyez les surfaces du joint de la porte du sèche-linge et les surfaces internes de la porte.
<b>La porte du sèche-linge s'ouvre automatiquement.</b>
Il se peut que la porte du sèche linge n'ait pas été fermé entièrement. >>> Poussez la porte jusqu'à ce que l'on entend le son de fermeture.
<b>Le symbole d'avertissement de réservoir d'eau est allumé / clignote.</b>
Le réservoir d'eau peut être plein. >>> Videz le réservoir d'eau. Il se peut que le tuyau d'évacuation d'eau soit plié. >>> Si le produit est raccordé directement à la vidange d'eau, vérifiez le tuyau d'évacuation de l'eau.
<b>La lumière dans le sèche-linge ne s'allume pas. (modèles à lampe)</b>
Le sèche-linge peut ne pas être allumé avec le bouton de Marche / Arrêt. >>> Vérifiez que le sèche-linge soit à la position allumée. Il se peut que l'ampoule soit en panne. >>> Adressez-vous au Service Agréé pour le remplacement de la lampe.
<b>Le symbole d'anti-froissage automatique s'allume</b>
Le programme d'anti-froissage automatique qui empêche que les linges qui restent dans le sèche-linge ne soient plissés peut être actif. >>> Éteignez le sèche-linge et retirez les linges.
<b>Le symbole de nettoyage de filtre de porte est allumé.</b>
Il se peut que les filtres de porte ne soient pas nettoyés. >>> Lavez et séchez les filtres à l'eau tiède.. Il se peut qu'une couche soit formée pour provoquer un blocage des pores des filtres de porte >>> Lavez et séchez les filtres à l'eau tiède. Il se peut que les filtres de porte ne soient pas insérés à leurs places. >>> Installez les filtres internes et externes à leurs places. "Une couche susceptible de boucher les pores des filtres en fibres (filtres internes et externes) peut s'être formée. « Lavez et séchez les filtres à l'eau tiède » Les filtres en fibres ne peuvent pas être installés dans leur logement. >>> Insérez les filtres intérieurs et extérieurs à leur place. Il se peut que le tissu filtrant écologique ne soit pas installé sur la partie en plastique et que le devant du condenseur soit bouché.>>>Installez le filtre écologique sur la partie en plastique et placez-le sur le boîtier du filtre. Le filtre écologique peut ne pas avoir été remplacé bien que le symbole d'avertissement soit allumé. « Remplacez votre filtre »."
<b>La machine émet un avertissement sonore.</b>
Il se peut que les filtres de porte ne soient pas insérés à leurs places. >>> Installez les filtres internes et externes à leurs places. Les filtres de la machine peuvent ne pas avoir été installés.>>> Installez les filtres en fibre (internes et externes) ou le filtre écologique sur leur boîtier.

Le symbole d'avertissement de l'évaporateur clignote.

Le devant de l'évaporateur peut être bloqué par un déchet. >>> Nettoyez le devant de l'évaporateur. Il se peut que les filtres de porte ne soient pas insérés à leurs places. >>> Installez les filtres internes et externes à leurs places.

La lampe dans le sèche-linge est allumé. (modèles à lampe)

Si le sèche-linge est branché, le bouton de Marche / Arrêt est appuyé et la porte est ouverte, le voyant est allumé. >>> Débranchez le sèche-linge ou bien tournez le bouton de Marche / Arrêt à la position fermée.



### AVERTISSEMENT !

Si vous ne pouvez pas éliminer le problème même si vous appliquez les instructions dans ce chapitre, adressez-vous au Service Agrée ou à votre revendeur. N'essayez jamais de réparer le produit qui ne fonctionne pas vous-même.



### REMARQUE

Les pièces détachées d'origine sont disponibles pendant 10 ans à compter de la date d'achat du produit.

Si vous rencontrez des problèmes avec une piècequelconque de votre appareil, vous pouvez demander un remplacement en communiquant le numéro de modèle de l'appareil au service après-vente. L'utilisation des pièces non authentiques peut causer un dysfonctionnement de l'appareil.

Le fabricant et le distributeur ne sont en rien responsables des dysfonctionnements résultant de l'utilisation de pièces non authentiques.

## FICHE PRODUIT

Conformité au règlement délégué de la Commission (EU) No 392/2012

Nom du fournisseur ou marque		Beko
Nom de modèle		DS8539CH 7188287130
Capacité nominale (kg)		8,0
Type de sèche-linge	Air Ventilé	-
	Condenseur	•
Classe d'efficacité énergétique <sup>(1)</sup>		A+++
Consommation d'énergie annuelle (kWh) <sup>(2)</sup>		176,8
Type de contrôle	Automatique	•
	Non automatique	-
Consommation d'énergie du programme coton standard à pleine charge (kWh)		1,44
Consommation d'énergie du programme coton standard à charge partielle (kWh)		0,81
Consommation électrique en mode « arrêt » pour le programme coton standard à pleine charge, P <sub>0</sub> (W)		0,47
Consommation électrique en mode « laissé sur marche » pour le programme coton standard à pleine charge, P <sub>L</sub> (W)		1,00
La durée du mode « laissé sur marche » (min)		30
Programme coton standard <sup>(3)</sup>		•
Durée du programme coton standard à pleine charge, T <sub>sec</sub> (min)		174
Durée du programme coton standard à charge partielle, T <sub>sec1/2</sub> (min)		108
Durée pondérée du programme coton standard à pleine charge et à charge partielle (T <sub>i</sub> )		136
Classe d'efficacité de taux de condensation <sup>(4)</sup>		A
Efficacité de condensation moyenne du programme coton standard à pleine charge, C <sub>sec</sub>		91%
Efficacité de condensation moyenne du programme coton standard à charge partielle, C <sub>sec1/2</sub>		91%
Efficacité de condensation pondérée du programme coton standard à pleine charge et à charge partielle, C <sub>i</sub>		91%
Niveau de puissance acoustique pour le programme standard à pleine charge <sup>(5)</sup>		64
Intégré		-

• : Oui - : Non

(1) Échelle allant de A+++ (plus efficace) à D (moins efficace)

(2) Consommation d'énergie sur la base de 160 cycles de séchage du programme coton standard à pleine charge et à charge partielle, et consommation des modes à faible puissance. La consommation réelle d'énergie par cycle dépend de l'utilisation de l'appareil.

(3) « Prêt à porter » utilisé à pleine charge et à charge partielle est le programme de séchage standard auquel les informations contenues dans l'étiquette et sur la fiche rapportent qu'il est adapté pour le séchage du linge en coton normalement humide, et qu'il est le programme le plus efficace en termes de consommation d'énergie pour le coton.

(4) Échelle de G (moins efficace) à A (plus efficace)

(5) Valeur moyenne pondérée — L<sub>WA</sub> exprimée en dB(A) re 1 pW





