




Monitor Dell S3222DGM

Guida dell'utente

Modello monitor: S3222DGM
Modello di conformità: S3222DGMc



-  **NOTA: UNA NOTA** segnala informazioni importanti che aiutano a fare un migliore utilizzo del proprio computer.
-  **ATTENZIONE:** Un richiamo all'ATTENZIONE indica potenziali danni all'hardware o la perdita dei dati se non sono seguite le istruzioni.
-  **AVVISO:** Un AVVISO segnala il potenziale di danni alle proprietà, di lesioni personali o di morte.

Copyright © 2021 Dell Inc. o relative filiali. Tutti i diritti riservati. Dell, EMC e altri marchi sono marchi di fabbrica di Dell Inc. o delle sue filiali. Altri marchi potrebbero essere marchi di fabbrica appartenenti ai rispettivi proprietari.

2021 – 05

Rev. A00



Indice

Istruzioni per la sicurezza	6
Informazioni sul monitor	7
Contenuti della confezione	7
Caratteristiche del prodotto	9
Identificazione delle parti e dei controlli	11
Vista frontale	11
Vista posteriore	12
Vista laterale	14
Vista inferiore	14
Specifiche del monitor	16
Specifiche sulla risoluzione	18
Modalità video supportate	18
Modalità di visualizzazione predefinite	19
Caratteristiche fisiche	22
Caratteristiche ambientali	23
Funzionalità Plug and Play	24
Qualità del monitor LCD e criteri sui pixel	24
Installazione del monitor	25
Collegamento del supporto	25
Collegamento del monitor	27
Collegamento del cavo HDMI e DisplayPort 1.2	27
Organizzazione dei cavi	28



Fissaggio del monitor con il blocco Kensington (optional)	29
Rimozione del supporto	30
Montaggio a parete (optional)	31
Funzionamento del monitor	32
Accensione del monitor	32
Uso del controllo del joystick	32
Descrizione del joystick	33
Utilizzo dei tasti di comando.	33
Tasti di comando	34
Uso del menu OSD (On-Screen Display)	35
Accesso al sistema di menu	35
Blocco tasti menu e di alimentazione.	44
Messaggi di avviso OSD.	47
Impostazione della risoluzione massima	50
Uso della funzione di inclinazione ed estensione verticale	51
Estensione inclinazione	51
Estensione verticale.	51
Ergonomia	52
Per maneggiare e spostare il display	54
Linee guida sulla manutenzione	55
Pulizia del monitor.	55
Risoluzione dei problemi.	56
Diagnostica.	56
Diagnostica integrata	58




Problemi comuni	60
Problemi specifici del prodotto	63
Appendice.	64
Dichiarazione FCC (solo Stati Uniti) ed altre informazioni sulle normative.	64
Contattare Dell	64
Database dei prodotti dell'UE per l'etichetta energetica e la scheda informativa del prodotto	64



Istruzioni per la sicurezza

Usare le seguenti indicazioni di sicurezza per proteggere il monitor da danni potenziali e garantire la sicurezza personale. Salvo diversamente specificato, ogni procedura inclusa in questo documento presuppone che abbiate letto le informazioni sulla sicurezza fornite con il monitor.

 **Prima di utilizzare il monitor, leggere le informazioni sulla sicurezza fornite con il monitor e anche stampate sul prodotto. Conservare la documentazione in un luogo sicuro per riferimenti futuri.**

 **ATTENZIONE: L'utilizzo dei controlli, delle regolazioni o delle procedure in modo diverso da quello specificato in questo documento può esporre a scosse elettriche, pericoli elettrici e/o pericoli meccanici.**

- Collocare il monitor su una superficie solida e maneggiarlo con cura. Lo schermo è fragile e può danneggiarsi se lasciato cadere o colpito con oggetti affilati.
- Accertarsi che il monitor abbia valori nominali elettrici tali da funzionare con l'alimentazione CA disponibile nella propria regione geografica.
- Tenere il monitor a temperatura ambiente. Condizioni di freddo o caldo eccessivo possono influire negativamente sul cristallo liquido del display.
- Collegare il cavo di alimentazione dal monitor ad una presa a muro che si trovi in prossimità e sia accessibile. Fare riferimento a [Collegamento del monitor](#).
- Non collocare e utilizzare il monitor su una superficie bagnata o vicino all'acqua.
- Non sottoporre il monitor a forti vibrazioni o condizioni di forte impatto. Ad esempio, non collocare il monitor all'interno di un bagagliaio.
- Scollegare il monitor se si prevede di non usarlo per un periodo di tempo prolungato.
- Per evitare scosse elettriche, non tentare di rimuovere alcun coperchio o toccare l'interno del monitor.
- Leggere con attenzione queste istruzioni. Conservare questo documento per riferimenti futuri. Attenersi a tutte le avvertenze ed istruzioni riportate sul prodotto.
- L'eccessiva pressione sonora degli auricolari e delle cuffie può causare la perdita dell'udito. La regolazione dell'equalizzatore al massimo aumenta la tensione di uscita degli auricolari e delle cuffie e quindi il livello di pressione sonora.
- L'apparecchiatura può essere installata a parete o a soffitto in posizione orizzontale.







Informazioni sul monitor

Contenuti della confezione

Il monitor è inviato con gli elementi mostrati nella tabella di seguito. Se un componente è mancante, contattare Dell. Fare riferimento a [Contattare Dell](#) per altre informazioni.

NOTA: Alcuni elementi potrebbero essere accessori optional e potrebbero non essere inviati insieme al monitor. Alcune funzioni o supporti potrebbero non essere disponibili in alcuni paesi.

	Monitor
	Supporto
	Base
	Cavo di alimentazione (varia in base al Paese)




	<p>Cavo HDMI 2.0 (1,8 m)</p>
	<p>Cavo DisplayPort 1.2 (1,8 m)</p>
	<ul style="list-style-type: none"> • Guida introduttiva • Informazioni sulla sicurezza, ambientali e di carattere regolamentare



Caratteristiche del prodotto

Il monitor Dell S3222DGM dispone di LCD (display a cristalli liquidi) a matrice attiva TFT (Thin-Film Transistor) antistatico con retroilluminazione LED. Le caratteristiche elettriche del monitor includono:

- Area di visualizzazione del display 80,01 cm (31,5 pollici) (misurati diagonalmente).
- Risoluzione 2560 x 1440, con supporto schermo intero per risoluzioni più basse.
- Tecnologia AMD FreeSync™, che riduce al minimo le distorsioni grafiche come artefatti e scatti dello schermo per un gioco più uniforme e fluido.
- Supporta frequenze di aggiornamento elevate di 144 Hz e 165 Hz e un tempo di risposta rapido di 1 ms in modalità **MPRT**.

 **NOTA: 1 ms è ottenibile in modalità MPRT per ridurre l'effetto mosso visibile e aumentare la reattività dell'immagine. Tuttavia, ciò potrebbe introdurre alcuni artefatti visivi lievi e evidenti nell'immagine. Poiché ogni configurazione di sistema e le esigenze di ogni gamer sono diverse, consigliamo agli utenti di sperimentare le diverse modalità per trovare l'impostazione adeguata.**

- Gamma di colori del 99% sRGB.
- Connettività digitale con DisplayPort e HDMI.
- Abilitato con supporto VRR per console giochi.
- Capacità Plug and Play, se supportata dal computer.
- Menu di regolazione OSD per una facile impostazione ed ottimizzazione dello schermo.
- Funzionalità avanzate di gioco come Timer, Frame Rate Counter (Contatore di frame rate) e Dark Stabilizer (Stabilizzatore del nero) oltre a modalità di gioco avanzate come FPS, MOBA/RTS, SPORTS (SPORT) o RPG e 3 modalità di gioco aggiuntive per personalizzare le preferenze.
- Supporto rimovibile e fori di montaggio VESA™ (Video Electronics Standards Association) da 100 mm che consentono la flessibilità nelle soluzioni di montaggio.
- Capacità di regolazione inclinazione e altezza.
- Alloggio antifurto.
- ≤0,3 W in Standby Mode (Modo standby).
- Supporta Dell Display Manager.
- Dell Premium Panel Exchange per tranquillità.
- Ottimizzare il comfort visivo con uno schermo antisfarfallio e la funzione luce blu bassa.

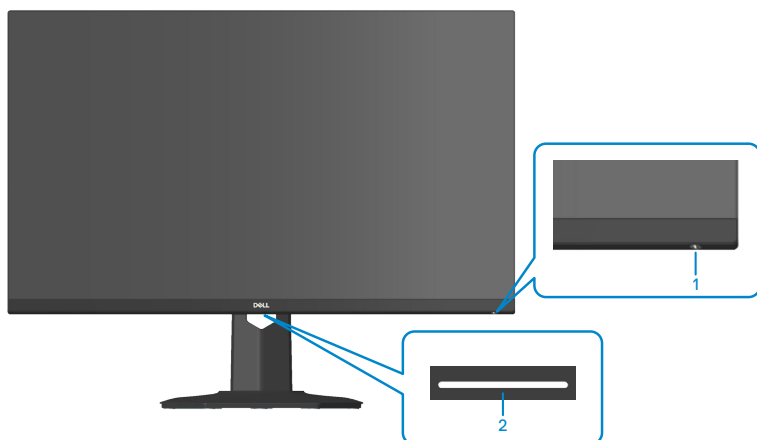


⚠ AVVISIO: I possibili effetti a lungo termine dell'emissione di luce blu dal monitor potrebbero causare danni alla vista, compresi affaticamento degli occhi, affaticamento visivo e così via. La funzione ComfortView Plus è stata progettata per ridurre la quantità di luce blu emessa dal monitor per ottimizzare il comfort visivo.



Identificazione delle parti e dei controlli

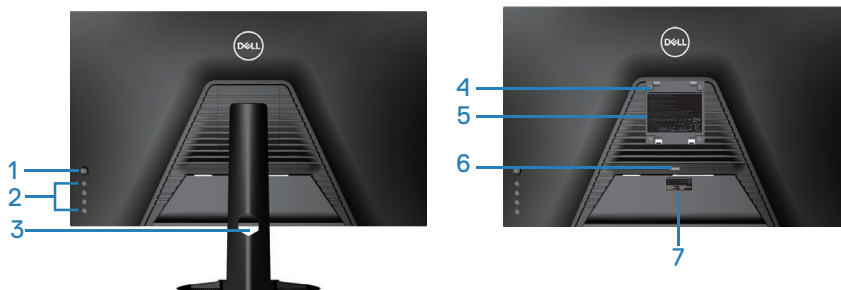
Vista frontale



Etichetta	Descrizione	Uso
1	Tasto d'accensione/ spegnimento (con spia di stato dell'alimentazione)	Per accendere o spegnere il monitor. La spia bianca fissa indica che il monitor è acceso e perfettamente funzionante. La spia bianca lampeggiante indica che il monitor è in Standby Mode (Modalità Standby).
2	Downlight	Una volta completata la configurazione del monitor, toccare il sensore tattile per accendere o spegnere i downlight. (vedere Downlight). Questa funzione può essere attivata o disattivata tramite il menu OSD (vedere Downlight).



Vista posteriore



Veduta posteriore con supporto del monitor

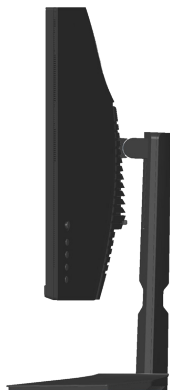
Etichetta	Descrizione	Uso
1	Joystick	Usare per controllare il menu OSD. (Fare riferimento a Funzionamento del monitor per altre informazioni)
2	Tasti di funzionamento	Premere il tasto funzione per regolare le voci del menu OSD. (Fare riferimento a Funzionamento del monitor per altre informazioni)
3	Alloggio per la gestione dei cavi	Permette di organizzare i cavi facendoli passare attraverso il foro.
4	Fori di montaggio VESA (4)	Quattro fori di montaggio VESA (100 mm x 100 mm) accessibili dietro il coperchio VESA utilizzato per il montaggio a parete del monitor tramite kit di montaggio a parete compatibile VESA. Fare riferimento a Montaggio a parete (optional) .
5	Etichetta di informazioni sulle normative	Elenca le approvazioni delle autorità di regolamentazione.
6	Tasto di sblocco del supporto	Rilascia il supporto dal monitor.



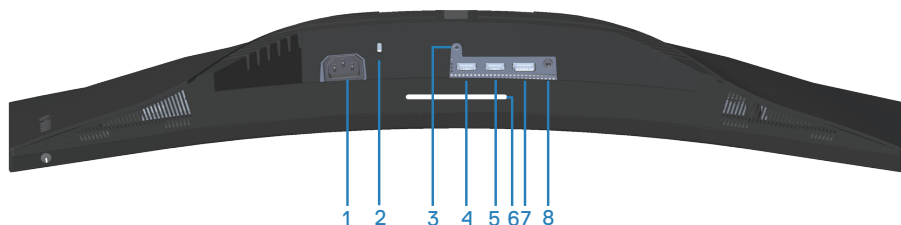
7	Etichetta della regolamentazione (compreso il numero di serie a codici a barre e il codice di matricola)	Elenca le approvazioni delle autorità di regolamentazione. Fare riferimento a questa etichetta quando ci si mette in contatto con il Supporto tecnico Dell. Il codice di servizio è un identificatore alfanumerico univoco che consente ai tecnici Dell di identificare i componenti hardware del computer e accedere alle informazioni di garanzia.
---	--	--



Vista laterale



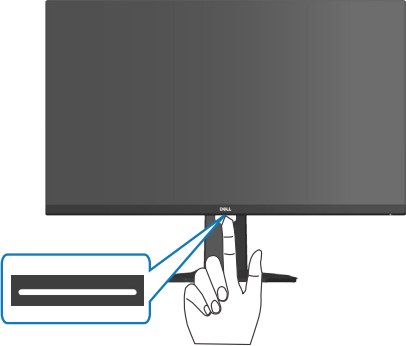
Vista inferiore



Veduta inferiore senza base del monitor

Etichetta	Descrizione	Uso
1	Connettore di alimentazione	Collegare il cavo di alimentazione (in dotazione con il monitor).
2	Alloggio antifurto	Proteggere il monitor usando una serratura di sicurezza (acquistata separatamente) per impedire movimenti non autorizzati del monitor. Fare riferimento a Fissaggio del monitor con il blocco Kensington (optional) .
3	Funzione di blocco del supporto	Per bloccare il supporto al monitor usando una vite M3 x 6 mm (vite non inclusa).
4	Porta HDMI 1 2.0	Collegare al computer con un cavo HDMI.
5	Porta HDMI 2 2.0	Collegare al computer con un cavo HDMI.




6	Downlight	<p>Una volta completata la configurazione del monitor, toccare il sensore tattile per accendere o spegnere i downlight.</p> <p>L'impostazione di fabbrica è attiva, quindi i downlight sono attivi se il cavo di alimentazione è collegato.</p> 
7	DisplayPort 1.2	Collegare al computer con un cavo DisplayPort.
8	Porta di uscita cuffie	Collegare alle cuffie.



Specifiche del monitor

Modello	S3222DGM
Tipo di schermo	LCD TFT a matrice attiva
Tipo di pannello	Allineamento verticale
Immagine visibile	
Diagonale	800,1 mm (31,5 pollici)
Orizzontale, Area attiva	697,3 mm (27,5 pollici)
Verticale, Area attiva	392,3 mm (15,4 pollici)
Area	273550,8 mm ² (423,5 pollici ²)
Risoluzione nativa e frequenza di aggiornamento	2560 x 1440 a 144 Hz (HDMI 2.0) 2560 x 1440 a 165 Hz (DisplayPort 1.2)
Dimensioni pixel	0,2724 mm x 0,2724 mm
Pixel per pollice (PPI)	93
Angolo di visuale	
Orizzontale	178° (tipico)
Verticale	178° (tipico)
Uscita luminanza	350 cd/m ² (tipico)
Rapporto di contrasto	3000 a 1 (tipico)
Rivestimento superficiale	SAG 40%, 3H
Retroilluminazione	Sistema edgelight LED



Tempo di risposta	<p>8 ms grigio a grigio in modalità Fast (Rapido)</p> <p>4 ms grigio a grigio in modalità Super Fast (Super rapido)</p> <p>2 ms grigio a grigio in modalità Extreme (Estremo)</p> <p>1 ms grigio a grigio in modalità MPRT</p> <p> NOTA: La modalità grigio a grigio di 2 ms è realizzabile nella modalità Extreme (Estremo) per ridurre la sfocatura da movimento visibile e una maggiore reattività dell'immagine. Tuttavia, ciò può introdurre nell'immagine alcuni lievi ed evidenti artefatti visivi. Poiché ogni configurazione di sistema e le esigenze di ogni gamer sono diverse, consigliamo agli utenti di sperimentare le diverse modalità per trovare l'impostazione adeguata.</p>
Curvatura	1800R (tipico)
Profondità colore	16,7 milioni di colori (RGB 8 bit)
Gamma di colori	≥99% sRGB
Connettività	<p>2 x HDMI 2.0 con HDCP 2.2 (2560 x 1440, fino a 144 Hz)</p> <p>1 x DisplayPort 1.2 con HDCP 2.2 (2560 x 1440, fino a 165 Hz)</p> <p>1 x Uscita cuffie</p>
Larghezza della cornice (bordo del monitor su area attiva)	
Parte superiore	7,85 mm
Sinistra/Destra	7,92 mm
Parte inferiore	24,10 mm



Regolabilità	
Supporto regolabile in altezza	100 mm
Inclinazione	Da -5° a 21°
Oscillazione	N/A
Regolazione inclinazione	N/A
Compatibilità di Dell Display Manager	Easy Arrange (Organizzazione facile) e altre funzioni dei tasti
Sicurezza	Alloggio antifurto (blocco cavo venduto separatamente)

Specifiche sulla risoluzione

Modello	S3222DGM
Portata scansione orizzontale	Da 30 kHz a 250 kHz (automatica)
Portata scansione verticale	Da 48 Hz a 144 Hz (HDMI 2.0) Da 48 Hz a 165 Hz (DisplayPort 1.2)
Risoluzione massima preimpostata	2560 x 1440 a 60 Hz con HDCP 2.2 2560 x 1440 a 144 Hz con HDCP 2.2 (HDMI 2.2) 2560 x 1440 a 165 Hz con HDCP 2.2 (DisplayPort 1.2)

Modalità video supportate

Modello	S3222DGM
Capacità di visualizzazione video (HDMI/ DisplayPort)	480p, 480i, 576p, 576i, 720p, 1080p, 1080i, QHD

 **NOTA: Questo monitor supporta tecnologia AMD FreeSync™ Premium.**



Modalità di visualizzazione predefinite

Modalità di visualizzazione predefinite HDMI

Modalità di visualizzazione	Frequenza orizzontale (kHz)	Frequenza verticale (Hz)	Frequenza pixel (MHz)	Polarità di sincronia (Orizzontale/Verticale)
IBM, 720 x 400	31,47	70,08	28,32	-/+
VESA, 640 x 480	37,50	75,00	31,50	-/-
VESA, 640 x 480	31,47	59,94	25,18	-/-
VESA, 800 x 600	37,88	60,32	40,00	+/+
VESA, 800 x 600	46,88	75,00	49,50	+/+
VESA, 1024 x 768	48,36	60,00	65,00	-/-
VESA, 1024 x 768	60,02	75,03	78,75	+/+
VESA, 1152 x 864	67,50	75,00	108,00	+/+
VESA, 1280 x 800	49,31	59,91	71,00	+/+
VESA, 1280 x 1024	63,98	60,02	108,00	+/+
VESA, 1280 x 1024	79,98	75,02	135,00	+/+
VESA, 1600 x 1200	75,00	60,00	162,00	+/+
VESA, 1680 x 1050	65,29	59,95	146,25	-/+
VESA, 1920 x 1080	67,50	60,00	148,50	+/+
VESA, 1920 x 1080	137,26	120,00	285,50	+/+
VESA, 1920 x 1080	162,27	144,00	337,52	+/+
VESA, 1920 x 1200	74,56	59,89	193,25	+/+
VESA, 2560 x 1440	183,00	120,00	497,75	+/-
VESA, 2560 x 1440	88,79	59,95	241,50	+/-
VESA, 2560 x 1440	222,06	144,00	592,00	+/-



Modalità di visualizzazione predefinite DisplayPort

Modalità di visualizzazione	Frequenza orizzontale (kHz)	Frequenza verticale (Hz)	Frequenza pixel (MHz)	Polarità di sincronia (Orizzontale/Verticale)
IBM, 720 x 400	31,47	70,08	28,32	-/+
VESA, 640 x 480	37,50	75,00	31,50	-/-
VESA, 640 x 480	31,47	59,94	25,18	-/-
VESA, 800 x 600	37,88	60,32	40,00	+/+
VESA, 800 x 600	46,88	75,00	49,50	+/+
VESA, 1024 x 768	48,36	60,00	65,00	-/-
VESA, 1024 x 768	60,02	75,03	78,75	+/+
VESA, 1152 x 864	67,50	75,00	108,00	+/+
VESA, 1280 x 1024	63,98	60,02	108,00	+/+
VESA, 1280 x 1024	79,98	75,02	135,00	+/+
VESA, 1600 x 900	60,00	60,00	108,00	+/+
VESA, 1600 x 1200	75,00	60,00	162,00	+/+
VESA, 1680 x 1050	65,29	59,95	146,25	-/+
VESA, 1920 x 1080	67,50	60,00	148,50	+/+
VESA, 1920 x 1080	137,26	120,00	285,50	+/-
VESA, 1920 x 1080	166,59	143,98	346,50	+/-
VESA, 1920 x 1080	186,50	165,00	387,81	+/-
VESA, 1920 x 1200	74,56	59,89	193,25	-/+
VESA, 2560 x 1440	88,79	59,95	241,50	+/-
VESA, 2560 x 1440	183,00	120,00	497,75	+/-
VESA, 2560 x 1440	222,15	143,97	604,25	+/-
VESA, 2560 x 1440	244,32	165,00	645,00	+/-



Specifiche elettriche

Modello	S3222DGM
Segnali di ingresso video	HDMI 2.0 (HDCP), 600 mV per ciascuna linea differenziale, 100 ohm di impedenza di ingresso per coppia differenziale DisplayPort 1.2, 600 mV per ciascuna linea differenziale, impedenza d'input di 100 ohm per coppia differenziale
Tensione ingresso CA/ frequenza/corrente	Da 100 V CA a 240 V CA / 50 Hz o 60 Hz \pm 3 Hz / 1,6 A (max.)
Corrente in ingresso	120 V: 30 A (max.) a 0°C (avvio a freddo) 240 V: 60 A (max.) a 0°C (avvio a freddo)
Consumo energetico	0,25 W (Off Mode) (Modalità OFF) ¹ 0,3 W (Standby Mode) (Modo standby) ¹ 26 W (On Mode) (Modalità ON) ¹ 50 W (Max.) ² 28 W (Pon) ³ 87,56 kWh (TEC) ³

¹ Come definito nelle norme UE 2019/2021 e UE 2019/2013.

² Impostazione di luminosità e contrasto max.

³ Pon: Consumo energia in modalità On misurato con riferimento al metodo di test Energy Star.

TEC: Consumo energia totale in kWh misurato con riferimento al metodo di test Energy Star.

Il presente documento è solo informativo e riporta le prestazioni di laboratorio. Il prodotto può funzionare in modo diverso, a seconda del software, dei componenti e delle periferiche ordinati e non sarà obbligatorio aggiornare tali informazioni.

Di conseguenza, il cliente non deve affidarsi a queste informazioni per prendere decisioni in merito alle tolleranze elettriche o altro. Nessuna garanzia di accuratezza o completezza è espressa o implicita.



Caratteristiche fisiche

Modello	S3222DGM
Tipo di cavo segnale	<ul style="list-style-type: none">• Digitale: DisplayPort, 20 pin• Digitale: HDMI, 19 pin
Dimensioni (con supporto)	
Altezza (estesa)	555,98 mm (21,89 pollici)
Altezza (compresso)	455,98 mm (17,95 pollici)
Larghezza	708,76 mm (27,90 pollici)
Profondità	237,61 mm (9,35 pollici)
Dimensioni (senza supporto)	
Altezza	424,20 mm (16,70 pollici)
Larghezza	708,76 mm (27,90 pollici)
Profondità	82,39 mm (3,24 pollici)
Dimensioni della base	
Altezza	420,30 mm (16,55 pollici)
Larghezza	284,64 mm (11,21 pollici)
Profondità	237,61 mm (9,35 pollici)
Peso	
Peso con imballo	14,50 kg (31.97 lb)
Peso con supporto e cavi	10,16 kg (22.40 lb)
Peso senza assieme supporto (senza cavi)	7,44 kg (16.40 lb)
Peso del supporto	2,27 kg (4.98 lb)
Brillantezza struttura frontale	Cornice nera 2-4 lucida



Caratteristiche ambientali

Modello	S3222DGM
Standard conforme	
<ul style="list-style-type: none">· Conformità RoHS· Monitor senza BFR/PVC (esclusi i cavi esterni).· Vetro senza arsenico e mercurio, solo per il pannello	
Temperatura	
Operativa	Da 0°C a 40°C (da 32°F a 104°F)
Non operativa	<ul style="list-style-type: none">· Immagazzinamento: -20°C - 60°C (-4°F - 140°F)· Spedizione: -20°C - 60°C (-4°F - 140°F)
Umidità	
Operativa	Da 10% a 80% (senza condensa)
Non operativa	<ul style="list-style-type: none">· Conservazione da 10% a 90% (senza condensa)· Spedizione da 10% a 90% (senza condensa)
Altitudine	
Operativa (max.)	5.000 m (16.400 ft)
Non operativa (max.)	12.192 m (40.000 ft)
Dissipazione termica	<ul style="list-style-type: none">· 171,00 BTU all'ora (max)· 95,76 BTU all'ora (On Mode) (Modalità On)



Funzionalità Plug and Play

Il monitor può essere installato su qualsiasi sistema compatibile Plug and Play. Il monitor fornisce automaticamente al computer il proprio EDID (Extended Display Identification Data) utilizzando i protocolli DDC (Display Data Channel) in modo che il sistema possa configurare e ottimizzare i parametri del monitor. La maggior parte delle installazioni del monitor sono automatiche; se voluto si possono selezionare altre impostazioni. Per altre informazioni su come cambiare le impostazioni del monitor, fare riferimento a [Funzionamento del monitor](#).

Qualità del monitor LCD e criteri sui pixel


Durante la procedura di produzione dei monitor LCD, non è inconsueto che uno o più pixel si blocchino in uno stato immutabile che sono difficili da vedere e non influenzano la qualità di visualizzazione o di usabilità. Per altre informazioni sulla qualità del monitor e sulla Pixel Policy Dell, consultare il sito Dell Support all'indirizzo www.dell.com/pixelguidelines.



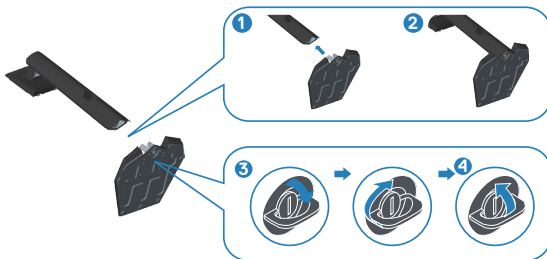
Installazione del monitor

Collegamento del supporto

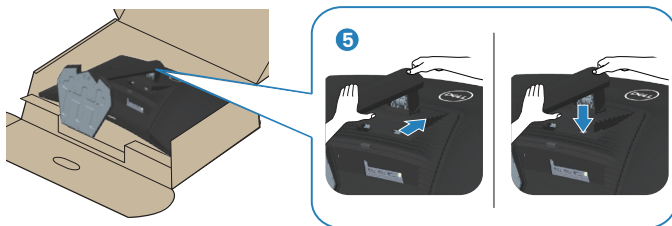
 **NOTA:** Il supporto è staccato quando il monitor è inviato dalla fabbrica.

 **NOTA:** La procedura che segue serve per il supporto fornito in dotazione al monitor. Se si collega un supporto di terzi, vedere la documentazione fornita in dotazione al monitor.

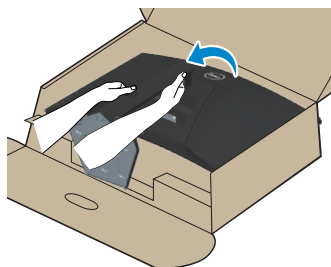
1. Attenersi alle istruzioni sui lembi della confezione per rimuovere il supporto dall'imbottitura superiore che lo fissa.
2. Collegare la base all'alzata.
3. Aprire l'impugnatura della vite sulla base e serrare la vite per fissare l'alzata alla base.
4. Chiudere l'impugnatura della vite.



5. Far scorrere le linguette sull'assieme supporto nelle fessure del monitor e premere l'assieme supporto verso il basso per farlo scattare in posizione.



6. Collocare il monitor in posizione verticale.



Collegamento del monitor

⚠ AVVISO: Prima di iniziare una qualsiasi delle procedure di questa sezione, osservare [Istruzioni per la sicurezza](#).

✎ NOTA: Non collegare contemporaneamente tutti i cavi al monitor. Si consiglia di far passare i cavi attraverso l'alloggio per la gestione dei cavi prima di collegarli al monitor.

Come si collega il monitor al computer:

1. Spegner il computer e scollegare il cavo di alimentazione.
2. Collegare il cavo HDMI o DisplayPort dal monitor al computer.

Collegamento del cavo HDMI e DisplayPort 1.2



3. Collegare i cavi di alimentazione dal computer e dal monitor ad una presa di corrente.

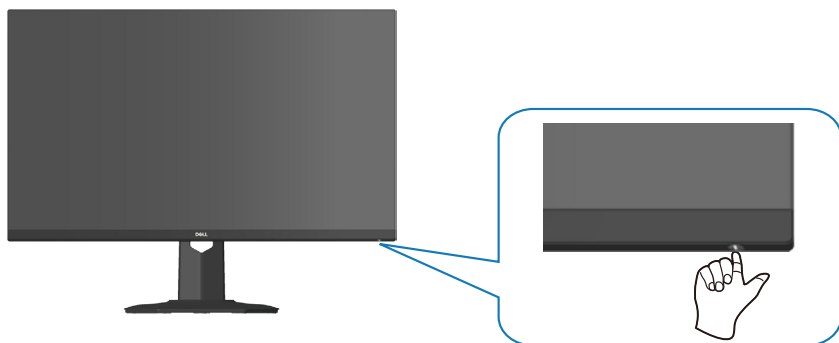


Organizzazione dei cavi

Utilizzare l'alloggio di gestione cavi per disporre i cavi collegati al monitor.



4. Accendere il monitor.



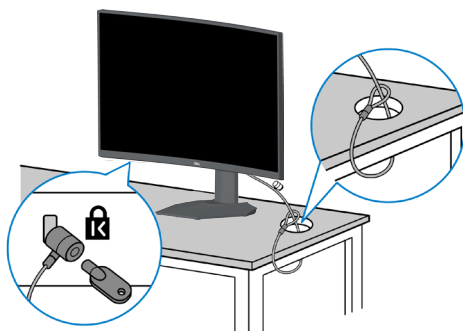
Fissaggio del monitor con il blocco Kensington (optional)

È possibile fissare il monitor utilizzando un blocco di sicurezza Kensington su un oggetto fisso in grado di sostenere il peso del monitor per evitare che cada accidentalmente.

L'alloggio antifurto si trova nella parte inferiore del monitor (vedere [Alloggio antifurto](#)).

Per ulteriori informazioni sull'uso del blocco Kensington (acquistato separatamente), consultare la documentazione fornita con il blocco.

Fissare il monitor ad un tavolo usando il blocco di sicurezza Kensington.




NOTA: L'immagine è usata solo a scopo illustrativo. L'aspetto del blocco può essere diverso.

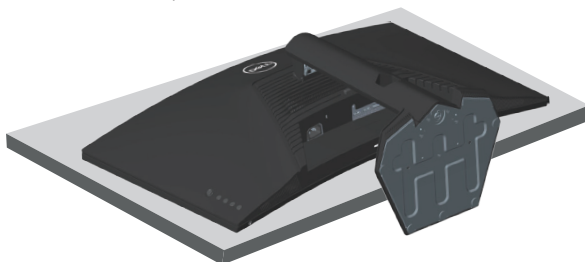


Rimozione del supporto

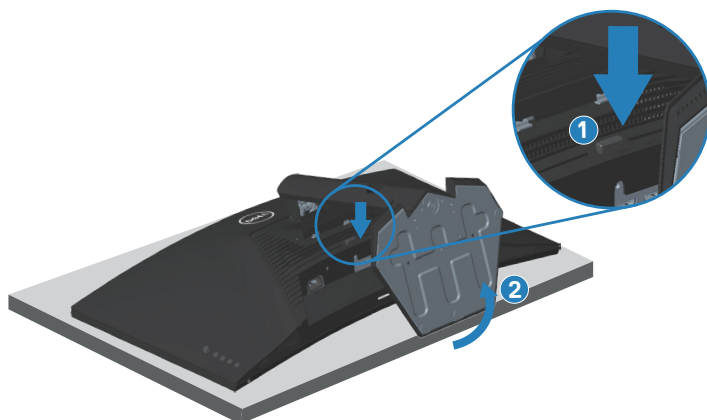
 **NOTA:** Per impedire di graffiare lo schermo quando si rimuove il supporto, assicurarsi che il monitor sia collocato su una superficie morbida e pulita.

 **NOTA:** La procedura che segue serve solo per il supporto fornito in dotazione al monitor. Se si collega un supporto di terzi, vedere la documentazione fornita in dotazione al monitor.

1. Collocare il monitor su un panno morbido o su un cuscino sul bordo del tavolo.



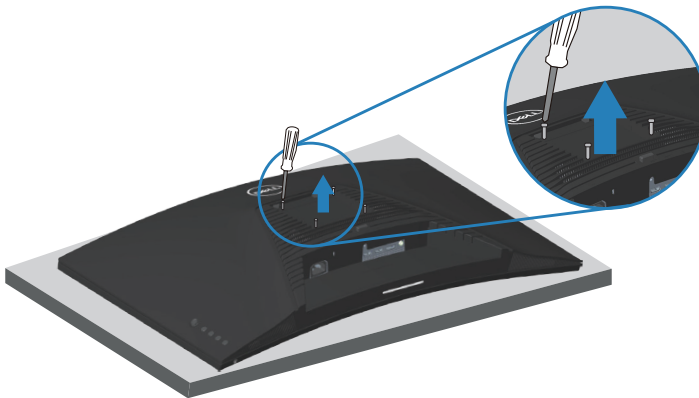
2. Tenere premuto il tasto di rilascio del supporto sul retro del display.



3. Sollevare ed allontanare l'insieme supporto dal monitor.



Montaggio a parete (optional)



(Dimensioni della vite: M4 x 10 mm).

Vedere la documentazione fornita in dotazione con il kit di montaggio a parete compatibile VESA.

1. Collocare il display su un panno morbido o su un cuscino sul bordo del tavolo.
2. Rimuovere il supporto. Vedere [Rimozione del supporto](#) .
3. Rimuovere le quattro viti di fissaggio del coperchio posteriore del display.
4. Installare sul display la staffa di montaggio del kit di montaggio a parete.
5. Per montare il monitor a parete, vedere la documentazione fornita in dotazione con il kit di montaggio a parete.

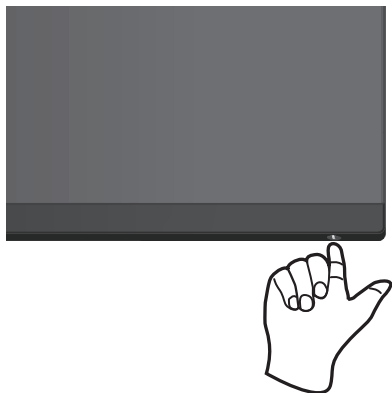
 **NOTA: Da usare solo con supporti per installazione a parete omologati UL, CSA o GS con una capacità di peso/carico minima di 29,76 kg.**



Funzionamento del monitor

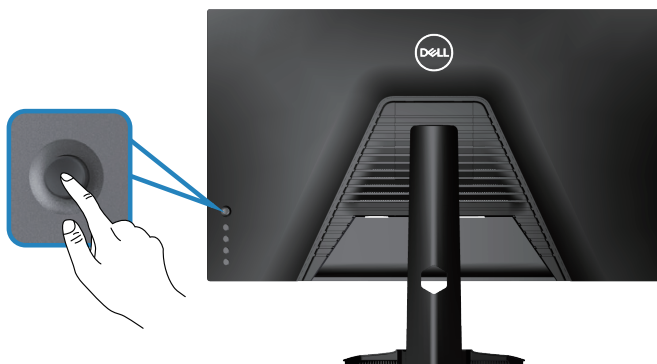
Accensione del monitor

Premere il tasto  per accendere il monitor.



Uso del controllo del joystick




Usare il tasto del joystick sulla parte posteriore del monitor per regolare le impostazioni dell'immagine.



1. Premere il tasto del joystick per avviare il menu principale OSD.
2. Spostare il joystick su/giù/a sinistra/a destra per passare tra le opzioni.
3. Premere nuovamente il tasto del joystick per confermare le impostazioni e uscire.

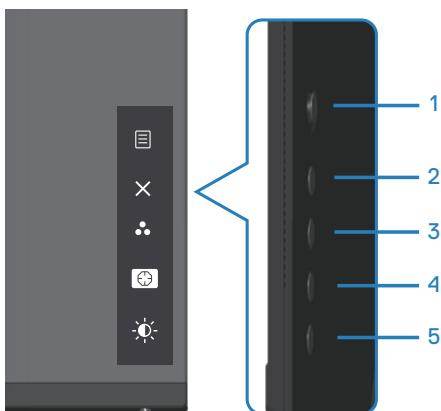


Descrizione del joystick

Joystick	Descrizione
	<ul style="list-style-type: none">• Quando il menu OSD è attivo, premere il tasto per confermare la selezione o salvare le impostazioni.• Quando il menu OSD è disattivato, premere il tasto per avviare il menu principale OSD. Fare riferimento a Accesso al sistema di menu.
	<ul style="list-style-type: none">• Per la navigazione direzionale a 2 vie (destra e sinistra).• Scorrere a destra per accedere al menu secondario.• Scorrere a sinistra per uscire dal menu secondario.• Aumenta (a destra) o diminuisce (a sinistra) i parametri della voce di menu selezionata.
	<ul style="list-style-type: none">• Per la navigazione direzionale a 2 vie (su e giù).• Passare tra le voci di menu.• Aumenta (su) o diminuisce (giù) i parametri della voce di menu selezionata.






Utilizzo dei tasti di comando

Usare i tasti di controllo sulla parte posteriore del monitor per regolare l'immagine visualizzata.



Tasti di comando

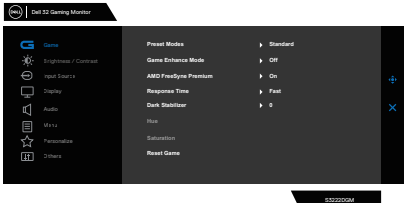
Nella tabella di seguito vengono descritti i tasti di comando:

Tasti di comando	Descrizione
1  Menu	Usare il tasto Menu all'avvio del menu OSD (On-Screen Display) e selezionare il menu OSD. Fare riferimento a Accesso al sistema di menu .
2  Exit (Esci)	Utilizzare questo tasto per tornare al menu principale o per uscire dal menu principale OSD.
3  Shortcut key (Tasto di scelta rapida)/Preset Modes (Modalità preimpostate)	Usare questo tasto per scegliere da un elenco di modalità predefinite.
4  Shortcut key (Tasto di scelta rapida)/Dark Stabilizer (Stabilizzatore del nero)	Utilizzare questo tasto per regolare Dark Stabilizer (Stabilizzatore del nero).
5  Shortcut key (Tasto di scelta rapida)/Brightness (Luminosità)	Utilizzare questo tasto per regolare la luminosità.



Uso del menu OSD (On-Screen Display)



Accesso al sistema di menu

Icona	Menu e menu secondari	Descrizione
G	Game (Gioco)	
	Preset Modes (Modalità Preimpostate)	<p>Quando si seleziona Preset Modes (Modalità Preimpostate), è possibile selezionare Standard, FPS, MOBA/RTS, RPG, SPORTS, Game 1 (Gioco 1)/Game 2 (Gioco 2)/Game 3 (Gioco 3), ComfortView, Warm (Caldo), Cool (Freddo) o Custom Color (Colori personalizzati) dall'elenco.</p> <ul style="list-style-type: none">• Standard: Carica le impostazioni di colore predefinite del monitor. Questa è la modalità predefinita preimpostata.• FPS: Carica le impostazioni di colore ideali per giochi FPS.• MOBA/RTS: Carica le impostazioni di colore ideali per giochi MOBA e RTS.• RPG: Carica le impostazioni di colore ideali per giochi RPG.• SPORT: Carica le impostazioni di colore ideali per giochi "SPORT".• Game 1 (Gioco 1)/Game 2 (Gioco 2)/Game 3 (Gioco 3): Consente di personalizzare le impostazioni di colore per le necessità di gioco.



		<ul style="list-style-type: none"> • ComfortView: Diminuisce il livello di luce blu emessa dallo schermo per rendere la visione più comoda per gli occhi. AVVISO: I possibili effetti a lungo termine dell'emissione di luce blu dal monitor potrebbero causare lesioni personali quali affaticamento visivo, affaticamento degli occhi o danni alla vista. L'uso del monitor per lunghi periodi di tempo può anche provocare dolore in parti del corpo come il collo, il braccio, la schiena e la spalla. Fare riferimento a Ergonomia per altre informazioni. • Warm (Caldo): Aumenta la temperatura colore. Lo schermo appare più caldo con una tinta rosso/gialla. • Cool (Freddo): Diminuisce la temperatura colore. Lo schermo appare più freddo con una tinta blu. • Custom Color (Colore personalizzato): Permette di regolare manualmente le impostazioni di colore. Spostare il joystick per regolare i valori di Gain (Guadagno), Offset, Hue (Tonalità) e Saturation (Saturazione) e creare la modalità di colore preimpostata.
	<p>Game Enhance Mode (Modalità di miglioramento gioco)</p>	<p>Regola Game Enhance Mode (Modalità miglioramento gioco) su Off, Timer, Frame Rate (Velocità di commutazione) o Display Alignment (Allineamento schermo).</p> <ul style="list-style-type: none"> • Off: Selezionare per disabilitare le funzioni in Game Enhance Mode (Modalità miglioramento gioco). • Timer: Consente di disabilitare o abilitare il timer nell'angolo in alto a sinistra dello schermo. Il timer mostra il tempo trascorso dall'inizio del gioco. Selezionare un'opzione dall'elenco degli intervalli di tempo per tenersi informati del tempo rimanente. • Frame Rate (Velocità di commutazione): Selezionando On, è possibile visualizzare i fotogrammi al secondo attuali durante il gioco. Più elevata è la velocità, più uniforme appare il movimento. • Display Alignment (Allineamento schermo): L'attivazione della funzione può consentire di garantire il perfetto allineamento dei contenuti video da più schermi.



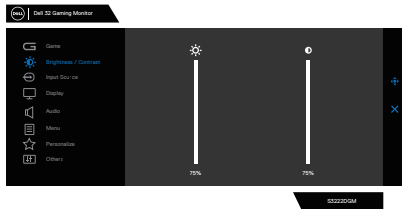
AMD FreeSync Premium	Consente di attivare o disattivare AMD FreeSync Premium.
Response Time (Tempo di risposta)	Consente di impostare Response Time (Tempo di risposta) su Fast (Rapido), Super Fast (Super rapido), Extreme (Estremo) o MPRT.
Dark Stabilizer (Stabilizzatore del nero)	La funzione migliora la visibilità negli scenari di gioco scuri. Maggiore è il valore (tra 0 e 3), migliore sarà la visibilità nell'area scura dell'immagine visualizzata.
Hue (Tonalità)	<p>Questa funzione permette di spostare il colore dell'immagine video verso il verde o il viola. Questa opzione è usata per regolare le tonalità di colore della pelle.</p> <p>Utilizzare il joystick per regolare la tonalità da 0 a 100. Spostare il joystick verso l'alto per aumentare la tonalità verde dell'immagine video.</p> <p>Spostare il joystick verso il basso per aumentare la tonalità viola dell'immagine video.</p> <p> NOTA: La regolazione Hue (Tonalità) è disponibile solo quando si seleziona la modalità preimpostata FPS, MOBA/RTS, SPORTS (SPORT), o RPG.</p>
Saturation (Saturazione)	<p>Questa funzione permette di regolare la saturazione del colore dell'immagine video.</p> <p>Usare il joystick per regolare la saturazione da 0 a 100. Spostare il joystick verso l'alto per aumentare l'aspetto a colori dell'immagine video.</p> <p>Spostare il joystick verso il basso per aumentare l'aspetto monocromatico dell'immagine video.</p> <p> NOTA: La regolazione Saturation (Saturazione) è disponibile solo quando si seleziona la modalità preimpostata FPS, MOBA/RTS, SPORTS (SPORT) o RPG.</p>
Reset Game (Ripristina gioco)	Ripristina sui valori predefiniti tutte le impostazioni del menu Game (Gioco).





Brightness/ Contrast (Luminosità/ Contrasto)

Utilizzare questo menu per regolare le impostazioni di luminosità e contrasto.



Brightness (Luminosità)

Brightness (Luminosità) regola il livello di luminosità dell'illuminazione (minimo 0; massimo 100). Spostare il joystick verso l'alto per aumentare la luminosità. Spostare il joystick verso il basso per diminuire la luminosità.

Contrast (Contrasto)

Prima regolare Brightness (Luminosità) e poi regolare Contrast (Contrasto) solo se sono necessarie ulteriori regolazioni.
Spostare il joystick verso l'alto per aumentare il contrasto e spostare il joystick verso il basso per diminuire il contrasto (la regolazione è compresa tra 0 e 100).
La funzione Contrast (Contrasto) regola il grado di differenza tra chiaro e scuro sullo schermo del monitor.



Input Source (Origine ingresso)

Utilizzare il menu Origine ingresso per selezionare tra i vari segnali video che possono essere collegati al monitor.



DP


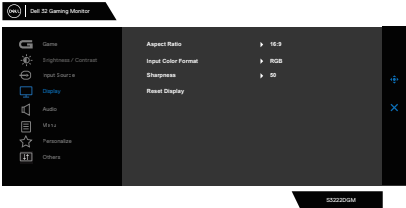
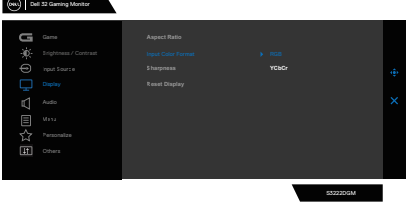
Selezionare l'ingresso DP quando si usa il connettore DP (DisplayPort). Premere il tasto del joystick per confermare la selezione.

HDMI 1




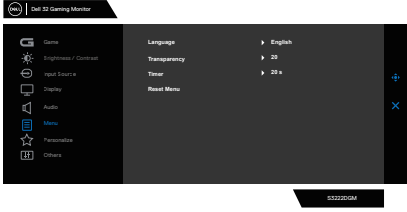
Selezionare l'ingresso **HDMI 1** o **HDMI 2** quando si utilizza il connettore HDMI. Premere il tasto del joystick per confermare la selezione.

HDMI 2



	<p>Auto Select (Selezione automatica)</p>	<p>Attivare la funzione per consentire al monitor di eseguire la scansione automatica delle sorgenti di ingresso disponibili. Premere il tasto del joystick per confermare la selezione.</p>
	<p>Reset Input Source (Ripristina origine ingresso)</p>	<p>Ripristina sui valori predefiniti tutte le impostazioni del menu Input Source (Origine ingresso).</p>
	<p>Display (Schermo)</p>	<p>Utilizzare il display per regolare l'immagine.</p> 
	<p>Aspect Ratio (Proporzioni)</p>	<p>Regolare il rapporto immagini su 16:9, Auto Resize (Ridimensionamento automatico), 4:3 o 1:1.</p>
	<p>Input Color Format (Formato colore ingresso)</p>	<p>Permette di impostare la modalità di ingresso video su:</p> <ul style="list-style-type: none"> • RGB: Selezionare questa opzione se il monitor è collegato ad un computer (o lettore multimediale) utilizzando il cavo DisplayPort o HDMI. • YCbCr: Selezionare questa opzione se il lettore multimediale supporta solo l'uscita YCbCr. 
	<p>Sharpness (Nitidezza)</p>	<p>Rende l'immagine più nitida o più delicata. Spostare il joystick verso l'alto e il basso per regolare la nitidezza da "0" a "100".</p>
	<p>Reset Display (Ripristino display)</p>	<p>Selezionare questa opzione per ripristinare le impostazioni predefinite dello schermo.</p>



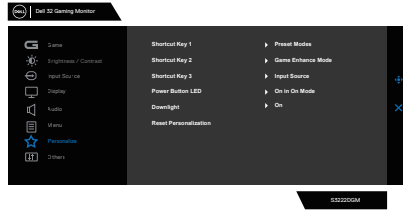
	Audio	
	Volume	Consente di impostare il livello di volume dell'uscita cuffie. Usare il joystick per regolare il livello di volume da 0 a 100.
	Reset Audio (Ripristina audio)	Ripristina sui valori predefiniti tutte le impostazioni del menu Audio.
	Menu	Selezionare questa opzione per regolare le impostazioni del menu OSD, come la lingua dei menu, la durata di visualizzazione su schermo del menu, e così via. 
	Language (Lingua)	Impostare il menu OSD su una delle otto lingue (Inglese, Spagnolo, Francese, Tedesco, Portoghese Brasiliano, Russo, Cinese Semplificato o Giapponese).
	Transparency (Trasparenza)	Selezionare questa opzione per modificare la trasparenza del menu spostando il joystick verso l'alto o il basso (min. 0/max. 100).
	Timer	OSD Hold Time (Tempo visualizzazione OSD): Imposta l'intervallo d'attività del menu OSD dall'ultima pressione di un tasto. Spostare il joystick per regolare il dispositivo di scorrimento con incrementi di 1 secondo, da 5 a 60 secondi.
	Reset Menu (Ripristino menu)	Ripristina sui valori predefiniti tutte le impostazioni del menu Reset.





Personalize (Personalizza)

Selezionare questa opzione per regolare le impostazioni di personalizzazione.



Shortcut Key 1 (Tasto di scelta rapida 1)

Selezionare tra Preset Modes (Modalità predefinite), Game Enhance Mode (Modalità miglioramento gioco), AMD FreeSync Premium, Dark Stabilizer (Stabilizzatore del nero), Brightness/Contrast (Luminosità/Contrasto), Input Source (Origine ingresso), Aspect Ratio (Rapporto proporzioni), Volume e impostare un Shortcut Key (Tasto di scelta rapida).

Shortcut Key 2 (Tasto di scelta rapida 2)

Shortcut Key 3 (Tasto di scelta rapida 3)

Power Button LED (LED tasto di alimentazione)

Permette di impostare lo stato della spia d'alimentazione per risparmiare energia.

Downlight


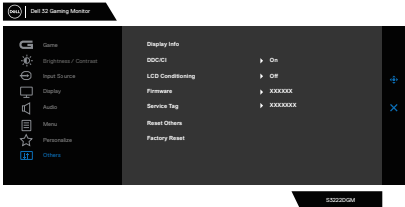
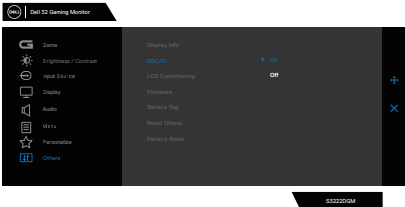
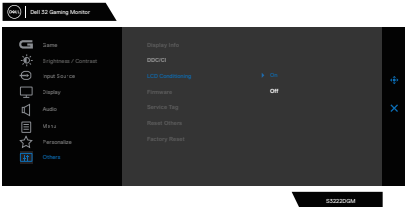
Consente di accendere o spegnere l'illuminazione sulla parte inferiore del monitor.

Quando i downlight sono accesi, si illuminano di blu. Per disattivare il sensore tattile, selezionare **Off**.


Reset Personalization (Ripristino personalizzazione)


Ripristina sui valori predefiniti tutte le impostazioni del menu Personalize (Personalizza).



	Others (Altro)	<p>Modificare le impostazioni OSD, come DDC/CI, LCD conditioning (Trattamento LCD), e così via.</p> 
	Display Info (Info schermo)	<p>Visualizzare le impostazioni attuali del monitor.</p>
	DDC/CI	<p>DDC/CI (Display Data Channel/Command Interface) consente di regolare i parametri del monitor (luminosità, bilanciamento del colore, ecc.) tramite un software del computer. La funzione può essere disabilitata selezionando Off. Abilitare questa funzione per una migliore esperienza utente e prestazioni ottimali del monitor.</p> 
	LCD Conditioning (Trattamento LCD)	<p>Aiuta a ridurre i casi meno gravi di permanenza dell'immagine. In relazione al grado di permanenza dell'immagine, il programma potrebbe impiegare alcuni minuti per avviarsi. Questa funzione si abilita selezionando On.</p> 
	Firmware	<p>Visualizzare la versione del firmware del display.</p>



	Service Tag (Codice di servizio)	Visualizzare il codice di servizio del display. Il codice di servizio è un identificatore Alfa univoco che consente a Dell di identificare le specifiche di prodotto e accedere alle informazioni di garanzia.  NOTA: Il codice di servizio è stampato anche su un'etichetta situata sul retro del coperchio.
	Reset Others (Ripristina altri)	Ripristinare sui valori predefiniti tutte le impostazioni del menu Altro.
	Factory Reset (Ripristino predefiniti)	Ripristinare tutti i valori preimpostati alle impostazioni predefinite.

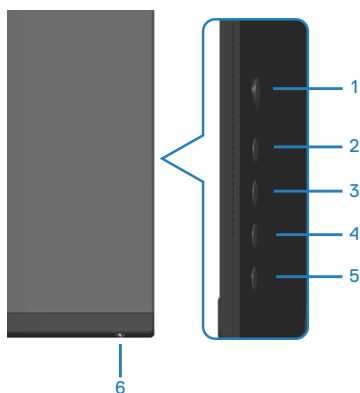
 **NOTA: Il monitor dispone di una funzione integrata per calibrare automaticamente la luminosità e compensare l'invecchiamento del LED.**



Blocco tasti menu e di alimentazione

Impedisce agli utenti di accedere o modificare le impostazioni del menu OSD sul display.

Per impostazione predefinita, l'impostazione di blocco tasti menu e di alimentazione è disabilitata.



NOTA: Per accedere al menu Lock (Blocco) o Unlock (Sblocco), tenere premuto il tasto 5 per quattro secondi.

Per accedere al menu Lock (Blocco), tenere premuto il tasto 5 per quattro secondi. Nell'angolo inferiore destro del display viene visualizzato un menu Lock (Blocco).

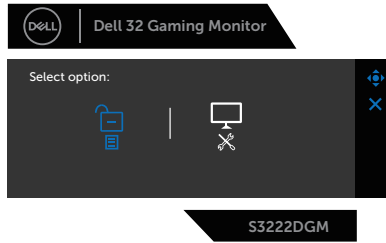
NOTA: È possibile accedere al menu Lock (Blocco) utilizzando questo metodo quando i tasti menu e di alimentazione sono in stato sbloccato.







Per accedere al menu Unlock (Sblocco), tenere premuto il tasto 5 per quattro secondi. Nell'angolo inferiore destro del display viene visualizzato un menu Unlock (Sblocco).

NOTA: È possibile accedere al menu Unlock (Sblocco) quando i tasti menu e di alimentazione sono in stato bloccato.





Vi sono tre opzioni di blocco.


	Menu	Descrizione
1	Menu Buttons (Tasti Menu) 	Quando si selezionano i Menu Buttons (tasti menu) , non è possibile modificare le impostazioni del menu OSD. Sono bloccati tutti i tasti, fatta eccezione per il tasto di alimentazione.
2	Power Button (Tasto di alimentazione) 	Quando si seleziona il Power Button (Tasto di alimentazione) , non è possibile spegnere il display con il tasto di alimentazione.
3	Menu + Power Buttons (Tasti menu + di alimentazione) 	Quando si selezionano i Menu + Power Buttons (Tasti menu + di alimentazione) , non è possibile modificare le impostazioni del menu OSD e il tasto di alimentazione è bloccato.
4	Diagnostica integrata 	Fare riferimento a Diagnostica integrata per altre informazioni.

Nelle seguenti situazioni, l'icona  appare al centro del display:

- Quando si premono il joystick e i tasti di controllo (tasti 1-5). Ciò indica che i tasti del menu OSD sono in stato Lock (Blocco).
- Quando si preme il tasto di alimentazione (tasto 6). Ciò indica che il tasto di alimentazione è in stato Lock (Blocco).
- Quando si preme uno dei sei tasti. Ciò indica che i tasti del menu OSD e il tasto di alimentazione è in stato Lock (Blocco).



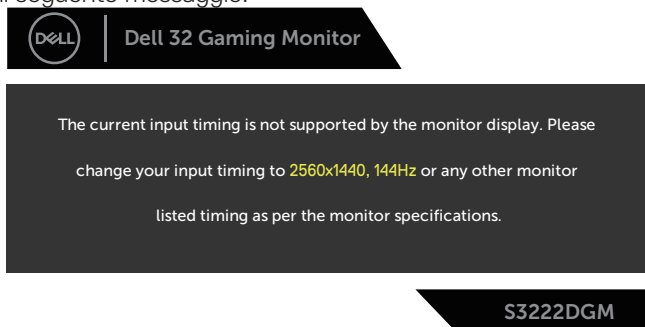
Sblocco dei tasti menu e di alimentazione del menu OSD:

1. Tenere premuto il tasto 5 per quattro secondi. Viene visualizzato il menu Unlock (Sblocco).
2. Selezionare l'icona di sblocco  per sbloccare i tasti sul display.



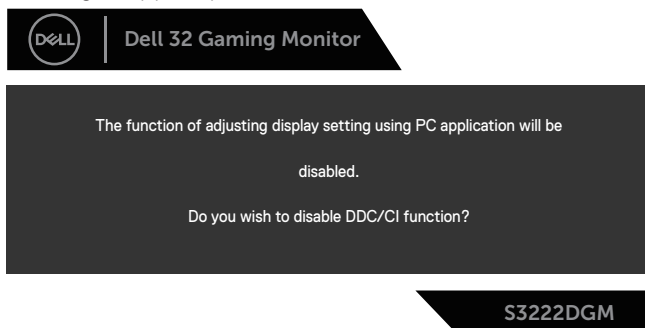
Messaggi di avviso OSD

Se il monitor non supporta una determinata modalità di risoluzione, viene visualizzato il seguente messaggio:

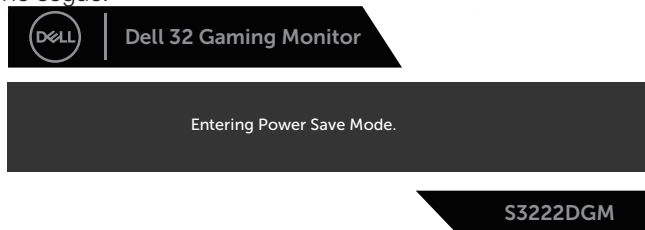


Ciò significa che il monitor non può sincronizzarsi con il segnale che sta ricevendo dal computer. Fare riferimento a [Specifiche del monitor](#) per informazioni sulla frequenza orizzontale e verticale consigliata per questo monitor. La modalità raccomandata è 2560 X 1440.

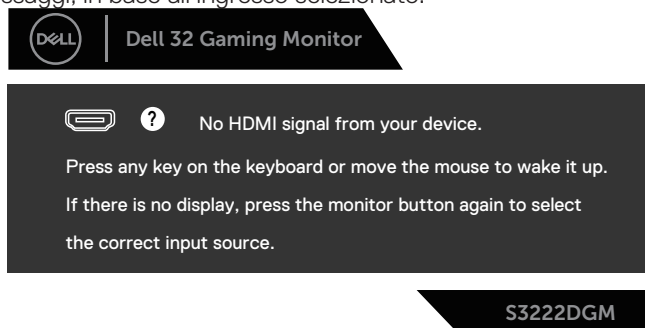
Il messaggio che segue appare prima che la funzione **DDC/CI** sia disabilitata:



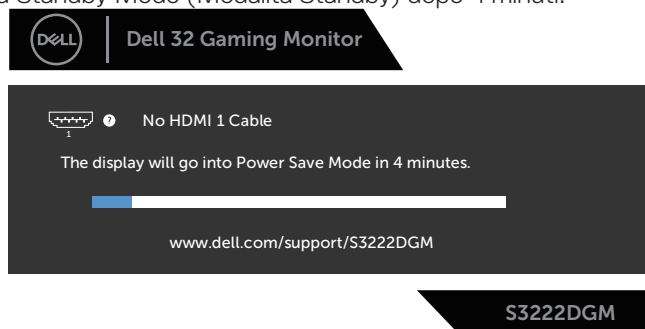
Quando il monitor accede a **Standby Mode (Modalità Standby)**, appare il messaggio che segue:



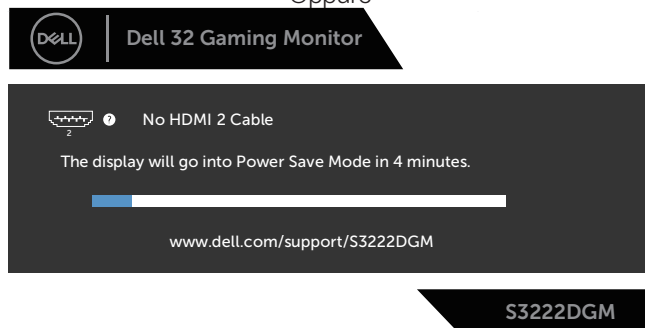
Se si preme un tasto diverso dal tasto di alimentazione, vengono visualizzati i seguenti messaggi, in base all'ingresso selezionato:



Se un cavo HDMI o DisplayPort non è collegato, è visualizzata una finestra di dialogo mobile come mostrato di seguito. Se lasciato in questo stato, il monitor accederà alla Standby Mode (Modalità Standby) dopo 4 minuti.



Oppure

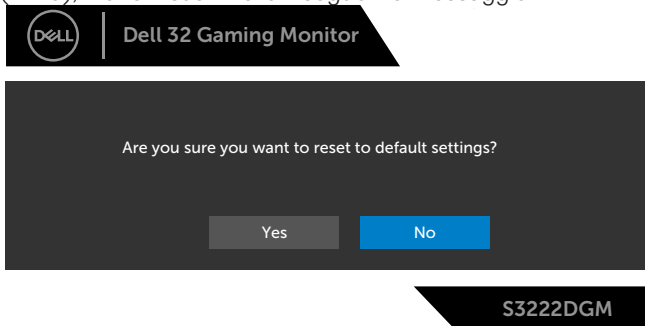


Oppure





Selezionando la voce del menu OSD Factory Reset (Ripristino predefiniti) nella funzione Other (Altro), viene visualizzato il seguente messaggio:



Fare riferimento a [Risoluzione dei problemi](#) per altre informazioni.



Impostazione della risoluzione massima

Come si imposta la risoluzione massima del monitor:

In Windows® 7, Windows® 8, Windows® 8.1:

1. Solo per Windows 8 e Windows 8.1, selezionare il riquadro Desktop per passare al desktop classico.
2. Fare clic con il tasto destro del mouse sul desktop e fare clic su **Screen Resolution (Risoluzione schermo)**.
3. Fare clic sull'elenco a discesa di Screen Resolution (Risoluzione schermo) e selezionare **2560 x 1440**.
4. Fare clic su **OK**.

In Windows® 10:

1. Fare clic con il tasto destro del mouse sul desktop e fare clic su **Display Settings (Impostazioni schermo)**.
2. Fare clic su **Advanced display settings (Impostazioni schermo avanzate)**.
3. Fare clic sull'elenco a discesa di **Resolution (Risoluzione)** e selezionare **2560 x 1440**.
4. Fare clic su **Apply (Applica)**.

Se tra le opzioni non si vede l'opzione **2560 x 1440**, sarà necessario aggiornare il driver della scheda video. Completare una delle seguenti procedure, in base al proprio tipo di computer:

Se si dispone di un PC o notebook Dell:


- Andare all'indirizzo www.dell.com/support, inserire il Service Tag del computer e scaricare il driver più aggiornato per la scheda video.

Se non si dispone di un computer Dell (notebook o PC):

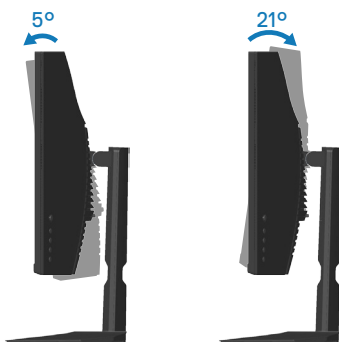
- Andare al sito del supporto del proprio computer e scaricare i driver più aggiornati per la scheda video.
- Andare al sito della scheda video e scaricare i driver più aggiornati.



Uso della funzione di inclinazione ed estensione verticale

 **NOTA:** Questi valori sono applicabili al supporto fornito in dotazione con il monitor. Per l'installazione con qualsiasi altro supporto, fare riferimento alla documentazione in dotazione con il supporto.

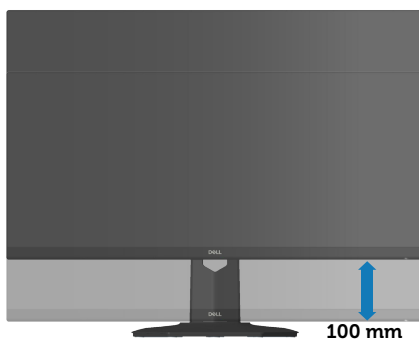
Estensione inclinazione



 **NOTA:** Il supporto è staccato quando il monitor è inviato dalla fabbrica.

Estensione verticale

 **NOTA:** Il supporto si può estendere verticalmente fino a 100 mm.



Ergonomia

△ ATTENZIONE: L'uso improprio o prolungato della tastiera può provocare lesioni.

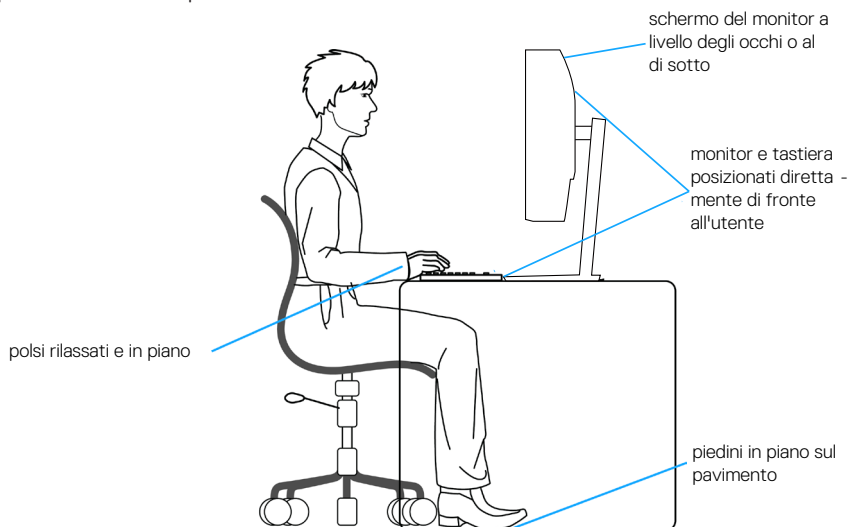
△ ATTENZIONE: La visualizzazione dello schermo del monitor per lunghi periodi di tempo può provocare affaticamento degli occhi.

Per comodità ed efficienza, osservare le seguenti indicazioni durante l'installazione e l'utilizzo della workstation del computer:

- Collocare il computer in modo che il monitor e la tastiera siano direttamente davanti all'utente mentre lavora. In commercio sono disponibili ripiani speciali per posizionare correttamente la tastiera.
- Per ridurre il rischio di affaticamento visivo e dolori a collo/braccio/schiena/spalla usando il monitor per lunghi periodi di tempo, si consiglia di:
 1. Impostare una distanza dello schermo tra 50 cm e 70 cm dagli occhi.
 2. Battere spesso le palpebre per inumidire gli occhi o bagnarli con acqua dopo un uso prolungato del monitor.
 3. Effettuare pause regolari e frequenti per 20 minuti ogni due ore.
 4. Allontanare lo sguardo dal monitor e guardare un oggetto lontano 6 metri per almeno 20 secondi durante le pause.
 5. Effettuare lo stretching per alleviare la tensione nel collo, nel braccio, nella schiena e nelle spalle durante le pause.
- Assicurarsi che lo schermo del monitor sia all'altezza degli occhi o leggermente più in basso quando si è seduti davanti al monitor.
- Regolare l'inclinazione del monitor, il suo contrasto e le impostazioni di luminosità.
- Regolare l'illuminazione ambientale intorno (come luci a soffitto, lampade da scrivania e tende o persiane sulle finestre vicine) per ridurre al minimo i riflessi e l'effetto abbagliamento sullo schermo del monitor.
- Utilizzare una sedia che garantisca un buon supporto per la parte bassa della schiena.
- Tenere gli avambracci orizzontali con i polsi in una posizione comoda e neutra mentre si usa la tastiera o il mouse.
- Lasciare sempre spazio per appoggiare le mani mentre si usa la tastiera o il mouse.
- Lasciare riposare la parte superiore delle braccia in modo naturale su entrambi i lati.



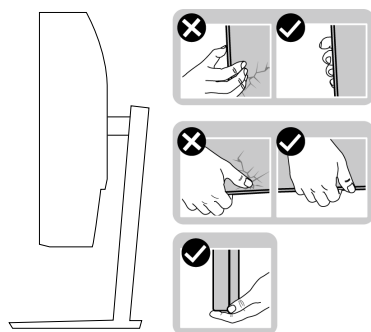
- Assicurarsi che i piedi siano appoggiati sul pavimento.
- Quando si è seduti, assicurarsi che il peso delle gambe sia sui piedi e non sulla parte anteriore della sedia. Regolare l'altezza della sedia o, se necessario, usare un poggiapiedi per mantenere una postura corretta.
- Variare le attività lavorative. Cercare di organizzare il lavoro in modo da non doversi sedere e lavorare per lunghi periodi di tempo. Cercare di rimanere in piedi o alzarsi e camminare a intervalli regolari.
- Mantenere l'area sotto la scrivania priva di ostacoli e cavi o cavi di alimentazione che potrebbero interferire con la seduta comoda o presentare un potenziale pericolo di inciampo.



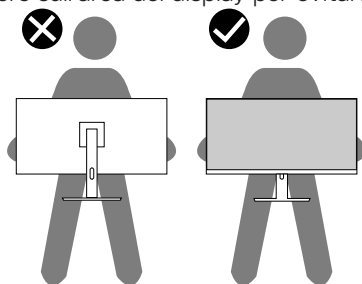
Per maneggiare e spostare il display

Per garantire che il monitor sia maneggiato in modo sicuro durante il sollevamento o lo spostamento, seguire le indicazioni di seguito:

- Prima di spostare o sollevare il monitor, spegnere il computer e il monitor.
- Scollegare tutti i cavi dal monitor.
- Collocare il monitor nella confezione originale con i materiali di imballaggio originali.
- Tenere saldamente il bordo inferiore e il lato del monitor senza applicare una pressione eccessiva durante il sollevamento o lo spostamento del monitor.

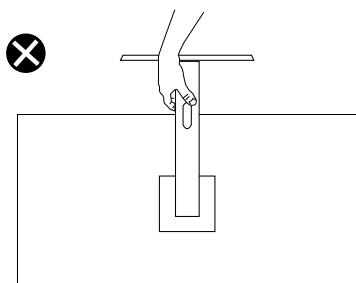


- Quando si solleva o si sposta il monitor, assicurarsi che lo schermo sia rivolto verso di sé e non premere sull'area del display per evitare graffi o danni.



- Durante il trasporto del monitor, evitare urti o vibrazioni improvvisi.
- Quando si solleva o si sposta il monitor, non capovolgere il monitor mentre si tiene la base del supporto o il montante del supporto. Ciò potrebbe provocare danni accidentali al monitor o causare lesioni personali.





Linee guida sulla manutenzione

Pulizia del monitor

⚠ AVVISO: Prima di pulire monitor, scollegare il cavo di alimentazione del monitor dalla presa elettrica.

⚠ ATTENZIONE: Leggere ed attenersi a [Istruzioni per la sicurezza](#) prima di pulire il monitor.

Per una corretta messa in opera, attenersi alle istruzioni del seguente elenco quando si disimballa, pulisce o si maneggia il monitor:

- Per pulire lo schermo, inumidire leggermente un panno morbido e pulito. Se possibile, utilizzare panni appositi o soluzioni adatte per la pulizia degli schermi con rivestimento antistatico. Non utilizzare benzene, solventi, ammoniacca, detergenti abrasivi o aria compressa.
- Usare un panno leggermente inumidito per pulire il monitor. Evitare di utilizzare detergenti di qualsiasi tipo, perché alcuni lasciano una patina lattiginosa sul monitor.
- Se si nota della polvere bianca sul monitor, quando lo si disimballa, pulirla con un panno.
- Maneggiare con cura i monitor neri per evitare segni e graffi.
- Per mantenere la migliore qualità d'immagine del monitor, utilizzare uno screensaver dinamico e spegnere il monitor quando non è in uso.



Risoluzione dei problemi

⚠ AVVISIO: Prima di iniziare una qualsiasi delle procedure di questa sezione, osservare [Istruzioni per la sicurezza](#).

Diagnostica

Il monitor offre una funzione di diagnostica che consente di verificare se il monitor funziona correttamente. Se il collegamento tra monitor e computer è stato eseguito correttamente, ma lo schermo è scuro, eseguire la procedura di diagnostica attenendosi alle seguenti procedure:

1. Spegnerne computer e monitor.
2. Scollegare tutti i cavi video dal monitor. In tal modo, il computer non viene coinvolto.
3. Accendere il monitor.

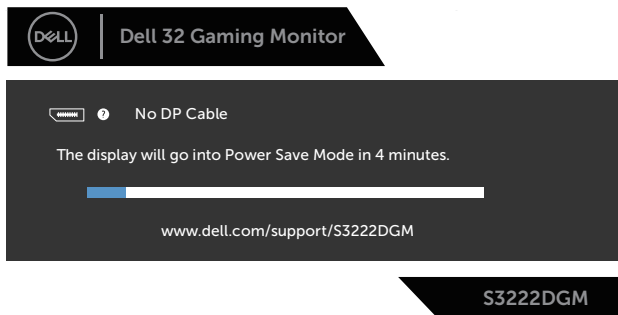
Se il monitor funziona correttamente, rileva l'assenza di segnale e appare uno dei seguenti messaggi. In modalità di diagnostica, il LED di alimentazione rimane di colore bianco.



Oppure



Oppure



NOTA: Questa finestra di dialogo appare anche durante le normali operazioni di sistema se il cavo video è scollegato oppure danneggiato.

4. Spegnerne il monitor e collegare di nuovo il cavo video; accendere di nuovo computer e monitor.

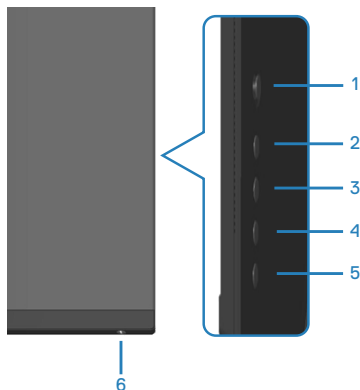
Se il monitor rimane vuoto dopo avere ricollegato i cavi, controllare il controller video ed il computer.



Diagnostica integrata

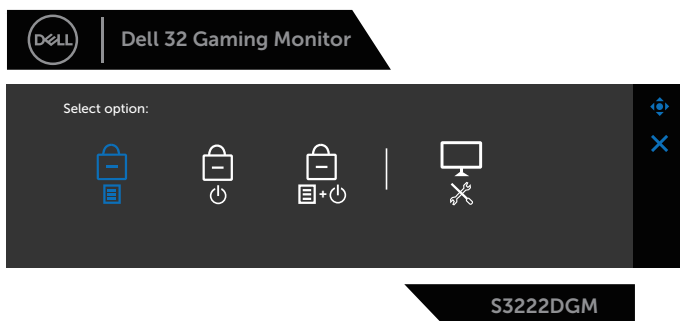
Il monitor ha uno strumento integrato di diagnostica che aiuta a determinare se l'anomalia dello schermo che si sta verificando è un problema inerente al monitor, oppure al computer e alla scheda video.

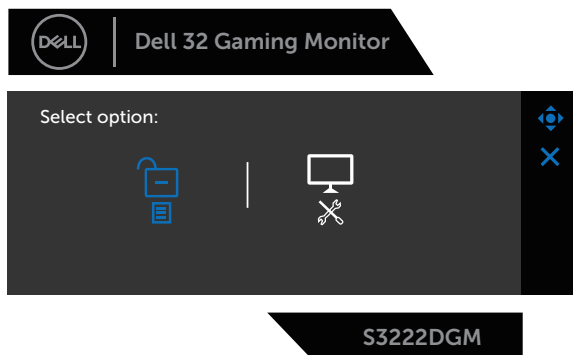
NOTA: La diagnostica integrata può essere eseguita solo quando il cavo video è scollegato ed il monitor è in modalità di diagnostica.




Per eseguire la diagnostica integrata:

1. Verificare che lo schermo sia pulito (niente polvere sulla superficie dello schermo).
2. Scollegare i cavi video dalla parte posteriore del computer o del monitor. Il monitor entra in modalità di diagnostica.
3. Tenere premuto il tasto 5 per quattro secondi per accedere al menu OSD lock (Blocco OSD)/OSD unlock (Sblocco OSD).





4. Spostare il joystick per evidenziare l'icona Diagnostic (Diagnostica)  per eseguire la diagnostica integrata.
5. Ricercare con attenzione le anomalie sullo schermo.
6. Premere il joystick per cambiare i modelli di prova.
7. Ripetere le istruzioni dei punti 5 e 6 per controllare lo schermo con schermate di colore rosso, verde, blu, nero, bianco e test diagnostico.

Il test è completato quando appare la schermata di test diagnostico. Per uscire, premere di nuovo il joystick verso destra.

Se non vengono rilevate anomalie sullo schermo dopo l'uso dello strumento di diagnostica interna, il monitor è funzionante. Controllare la scheda video e il computer.



Problemi comuni

La tabella che segue contiene informazioni generali sui problemi comuni del monitor che si potrebbero riscontrare e loro relative soluzioni:

Sintomi comuni	Soluzioni possibili
Nessun segnale video/LED di alimentazione spento	<p>Assicurarsi che il cavo video che collega il monitor al computer sia collegato in modo appropriato.</p> <ul style="list-style-type: none">• Verificare che la presa di corrente funzioni in modo appropriato usando un'altra apparecchiatura elettrica.• Assicurarsi che il tasto di alimentazione sia stato premuto.• Assicurarsi che sia selezionata la corretta origine ingresso usando il menu Input Source (Origine ingresso).
Nessun segnale video/LED di alimentazione acceso	<ul style="list-style-type: none">• Aumentare i controlli di luminosità e contrasto utilizzando il menu OSD.• Eseguire la funzione di diagnostica del monitor.• Controllare che nessun pin del connettore cavo video sia piegato.• Eseguire la diagnostica integrata.• Assicurarsi che sia selezionata la corretta origine ingresso usando il menu Input Source (Origine ingresso).
Messa a fuoco mediocre	<ul style="list-style-type: none">• Eliminare le prolunghe dei cavi video.• Ripristinare il monitor sulle impostazioni predefinite (Factory Reset (Ripristino predefiniti)).• Cambiare la risoluzione video sulle proporzioni corrette.
Video tremolante	<ul style="list-style-type: none">• Ripristinare il monitor su (Factory Reset (Ripristino predefiniti)).• Controllare i fattori ambientali.• Collocare il monitor in un'altra stanza e controllare di nuovo.
Pixel mancanti	<ul style="list-style-type: none">• Accendere e spegnere, ciclicamente.• I pixel che restano sempre spenti sono una caratteristica normale della tecnologia LCD.• Per altre informazioni sulla qualità del monitor e sulla Pixel Policy Dell, consultare il sito Dell Support all'indirizzo: www.dell.com/pixelguidelines.



Pixel bloccati	<ul style="list-style-type: none"> • Accendere e spegnere, ciclicamente. • I pixel che restano sempre spenti sono una caratteristica normale della tecnologia LCD. • Per altre informazioni sulla qualità del monitor e sulla Pixel Policy Dell, consultare il sito Dell Support all'indirizzo: www.dell.com/pixelguidelines.
Problemi di luminosità	<ul style="list-style-type: none"> • Ripristinare il monitor sulle impostazioni predefinite (Factory Reset (Ripristino predefiniti)). • Regolare la luminosità ed il contrasto usando il menu OSD.
Distorsione geometrica	<ul style="list-style-type: none"> • Ripristinare il monitor sulle impostazioni predefinite (Factory Reset (Ripristino predefiniti)). • Regolare il controllo orizzontale e verticale utilizzando il menu OSD.
Righe verticali/ orizzontali	<ul style="list-style-type: none"> • Ripristinare il monitor sulle impostazioni predefinite (Factory Reset (Ripristino predefiniti)). • Eseguire la procedura di diagnostica e controllare se queste righe sono presenti anche nella modalità di diagnostica. • Controllare che nessun pin del connettore cavo video sia piegato. • Eseguire la diagnostica integrata.
Problemi di sincronizzazione	<ul style="list-style-type: none"> • Ripristinare il monitor sulle impostazioni predefinite (Factory Reset (Ripristino predefiniti)). • Eseguire la procedura di diagnostica e controllare se i problemi di questo tipo sono presenti anche nella modalità di diagnostica. • Controllare che nessun pin del connettore cavo video sia piegato. • Riavviare il computer in modalità provvisoria.
Questioni relative alla sicurezza	<ul style="list-style-type: none"> • Non eseguire alcuna delle procedure di risoluzione dei problemi. • Chiamare immediatamente Dell.



<p>Problemi non costanti</p>	<ul style="list-style-type: none"> • Assicurarsi che il cavo video che collega il monitor al computer sia collegato e fissato in modo appropriato. • Ripristinare il monitor sulle impostazioni predefinite (Factory Reset (Ripristino predefiniti)). • Eseguire la procedura di diagnostica e controllare se i problemi di questo tipo sono presenti anche nella modalità di diagnostica.
<p>Mancano i colori</p>	<ul style="list-style-type: none"> • Eseguire la funzione di diagnostica del monitor. • Assicurarsi che il cavo video che collega il monitor al computer sia collegato e fissato in modo appropriato. • Controllare che nessun pin del connettore cavo video sia piegato.
<p>Colori sbagliati</p>	<ul style="list-style-type: none"> • Nel menu OSD impostazioni Color (Colore), impostare Color Setting Mode (Modalità impostazione colore) su Graphics (Grafica) o Video in base all'applicazione in uso. • Provare diverse Preset Modes (Modalità preimpostate) nel menu OSD impostazioni Color (Colore). Regolare il valore R/G/B dell'opzione Custom Color (Colore personalizzato) nel menu OSD impostazioni Color (Colore). • Cambiare Input Color Format (Formato ingresso colore) su RGB o YPbPr nel menu OSD impostazioni Color (Colore). • Eseguire la diagnostica integrata.
<p>Sovrimpressioni dell'immagine dopo avere lasciato sullo schermo per un periodo prolungato un'immagine statica</p>	<ul style="list-style-type: none"> • Consente di impostare lo spegnimento dello schermo dopo alcuni minuti di inattività dello schermo. Possono essere regolati nelle opzioni alimentazione di Windows o nell'impostazione Risparmio energia Mac. • In alternativa, usare uno screensaver dinamico.
<p>Video Ghosting (Ghosting) or Overshooting (Sforamento)</p>	<ul style="list-style-type: none"> • Cambiare Response Time (Tempo di risposta) nel menu OSD Display su Fast (Rapido), Super Fast (Super rapido), MPRT o Extreme (Estremo) a seconda dell'applicazione e dell'uso.




Problemi specifici del prodotto

Sintomi specifici	Soluzioni possibili
L'immagine dello schermo è troppo piccola	<ul style="list-style-type: none">• Selezionare l'impostazione Aspect Ratio (Proporzioni) nel menu OSD impostazioni Display (Schermo).• Ripristinare il monitor sulle impostazioni predefinite (Factory Reset (Ripristino predefiniti)).
Impossibile regolare il monitor utilizzando i tasti della parte inferiore del pannello	<ul style="list-style-type: none">• Spegnere il monitor, scollegare il cavo d'alimentazione, ricollegarlo e poi riaccendere il monitor.• Controllare se il menu OSD è bloccato. In caso affermativo, tenere premuto il tasto 5 per quattro secondi per sbloccare.
Nessun segnale di ingresso quando sono premuti i controlli	<ul style="list-style-type: none">• Controllare la sorgente del segnale. Assicurarsi che il computer non sia in modalità Standby spostando il mouse o premendo un tasto qualsiasi della tastiera.• Controllare se il cavo video è collegato in modo appropriato. Scollegare e ricollegare il cavo video, se necessario.• Ripristinare il computer o il lettore video.
L'immagine non riempie lo schermo.	<ul style="list-style-type: none">• A causa dei diversi formati video (rapporto proporzioni) dei DVD, il monitor potrebbe non essere in grado di visualizzare le immagini a schermo intero.• Eseguire la diagnostica integrata.



Appendice

 **AVVISO:** L'utilizzo dei controlli, delle regolazioni o delle procedure in modo diverso da quello specificato in questo documento può esporre a scosse elettriche, pericoli elettrici e/o pericoli meccanici.

Fare riferimento a **Informazioni sulla sicurezza, ambientali e di carattere regolamentare (SERI)** per informazioni sulle istruzioni per la sicurezza.

Dichiarazione FCC (solo Stati Uniti) ed altre informazioni sulle normative

Per l'avviso FCC ed altre informazioni sulle normative, fare riferimento al sito sulla conformità alle normative all'indirizzo www.dell.com/regulatory_compliance.

Contattare Dell

Per i clienti degli Stati Uniti: chiamare il numero 800-WWW-DELL (800-999-3355).

 **NOTA:** Se non si ha una connessione ad Internet attiva, le informazioni di contatti si possono trovare sulla fattura d'acquisto, sulla bolla d'accompagnamento del prodotto oppure nel catalogo dei prodotti Dell.

Dell fornisce diversi tipi di supporto e di servizi in linea e telefonici. La disponibilità varia in base ai paesi ed ai prodotti, ed alcuni servizi potrebbero non essere disponibili nella propria zona.

- Assistenza tecnica online — www.dell.com/support/monitors
- Contattare Dell — www.dell.com/contactdell

Database dei prodotti dell'UE per l'etichetta energetica e la scheda informativa del prodotto

S3222DGM : <https://eprel.ec.europa.eu/qr/591375>

