



MFC-J4340DW
MFC-J4440DW
MFC-J4540DW

ES

PT

Primero, consulte la *Guía de seguridad del producto* y, a continuación, lea esta *Guía de configuración rápida* para obtener información sobre el procedimiento de instalación adecuado.

D01TTE001-00
SPA
Versión 0



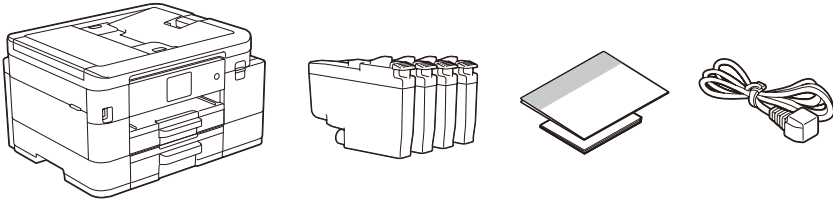
Vídeo de instrucciones de configuración:
support.brother.com/videos



Los manuales más recientes están disponibles en Brother support web:
support.brother.com/manuals

1 Desembalaje del equipo y comprobación de los componentes

Elimine la cinta protectora o la película que cubren el equipo y los consumibles. Los componentes incluidos en la caja pueden variar según el país.



* La mayoría de las ilustraciones de esta *Guía de configuración rápida* corresponden al modelo MFC-J4540DW.

NOTA

- Guarde todos los materiales de embalaje y la caja por si tuviera que trasladar el equipo.
- **Debe adquirir el cable de interfaz correcto para la interfaz que desea utilizar.**

Cable USB

Use un cable USB 2.0 (tipo A/B) de una longitud que no sea superior a 2 metros.

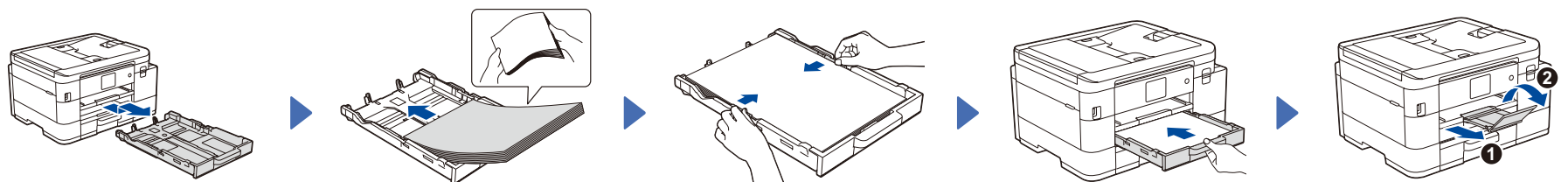
Cable Ethernet (red) (solo modelos MFC-J4440DW / MFC-J4540DW)

Utilice un cable de par trenzado recto de Categoría 5 (o superior) para la red Fast Ethernet 10BASE-T o 100BASE-TX.

- Brother intenta reducir los residuos y el uso de las materias primas y la energía necesarias para su producción. Puede obtener más información sobre nuestra labor medioambiental en www.brotherearth.com.

2 Carga de papel normal de tamaño A4 en la bandeja de papel

Para obtener más información sobre la manipulación del papel y su tamaño, consulte la *Guía del usuario online* en support.brother.com/manuals.



Tire de la bandeja de papel para sacarla por completo del equipo.

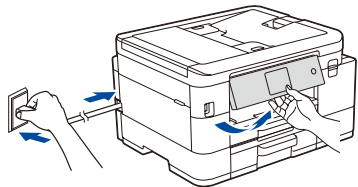
Airee bien la pila de papel y cárguela en la bandeja.

Ajuste las guías del papel.

Inserte lentamente la bandeja de papel por completo dentro del equipo.

Extraiga el soporte del papel ① y despliegue la lengüeta del soporte ② para que las páginas impresas no se caigan.

3 Conexión del cable de alimentación



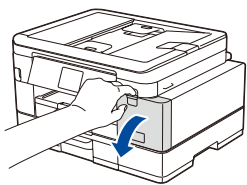
NOTA

Puede ajustar el ángulo del panel de control para leer la pantalla LCD con mayor comodidad.

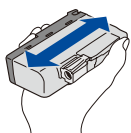
4 Selección del país o idioma

Después de encender el equipo, tal vez deba configurar el país o idioma (en función de su equipo). Si es necesario, siga las instrucciones que aparecen en la pantalla LCD.

5 Instalación de los cartuchos de tinta dotacionales



Abra la cubierta del cartucho de tinta.



Agite solo el cartucho de tinta **negra** horizontalmente 15 veces antes de insertarlo en el equipo.

Siga las instrucciones que aparecen en la pantalla LCD para instalar los cartuchos de tinta. Cierre la cubierta del cartucho de tinta. El equipo preparará el sistema de tubos de tinta para la impresión.

NOTA

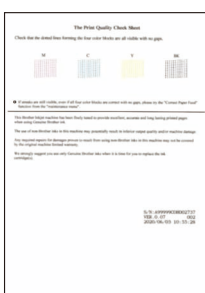
La primera vez que instale un conjunto de cartuchos de tinta, el equipo utilizará una cantidad de tinta para llenar el sistema de tubos de tinta con el fin de obtener una calidad de impresión óptima. Este proceso solo tendrá lugar una vez.

6 Ajuste de la fecha y la hora

Siga las instrucciones que aparecen en la pantalla LCD para establecer la fecha y la hora.

Tras establecer la fecha y la hora, puede configurar los valores predeterminados de las actualizaciones del firmware.

7 Comprobación de la calidad de impresión



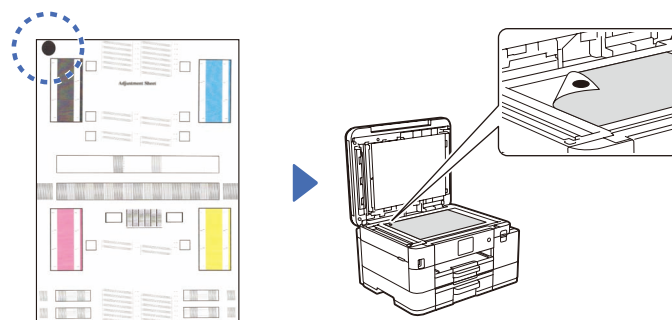
Siga las instrucciones que aparecen en la pantalla LCD y, a continuación, pulse [OK] o ►. El equipo imprimirá la hoja de comprobación de la calidad de impresión.



Siga las instrucciones que aparecen en la pantalla LCD para comprobar la calidad de los cuatro bloques de color en la hoja y, a continuación, inicie el procedimiento de limpieza.

8 Ajuste de la alineación de impresión (recomendado)

Para ajustar la alineación de impresión antes de usar el equipo, pulse [Iniciar] o ►.



Siga las instrucciones que aparecen en la pantalla LCD para imprimir la hoja de ajuste. El círculo negro se encuentra en la esquina superior izquierda de la hoja.

Coloque la hoja de ajuste cara abajo en el cristal de escaneado. Asegúrese de que el círculo negro quede en la esquina superior izquierda del cristal de escaneado.

Siga las instrucciones que aparecen en la pantalla LCD y complete el ajuste de la alineación.

Cuando haya terminado, retire la hoja de ajuste del cristal de escaneado.

9 Ajustes del equipo

Siga las instrucciones de la pantalla LCD para configurar los ajustes del equipo.

- (Solo modelo MFC-J4540DW)
Configurar los ajustes de la bandeja.
- Comprobar la información de instalación del software.

10 Seleccione su idioma (si es necesario)

- MFC-J4340DW
 1. Pulse **Settings (Config.)**.
 2. Pulse ▲ o ▼ para seleccionar lo siguiente:
 - a. Seleccione [Conf.inicial] y, a continuación, pulse **OK**.
 - b. Seleccione [Sel. idioma] y, a continuación, pulse **OK**.
 - c. Seleccione su idioma y, a continuación, pulse **OK**.
 3. Pulse **Stop/Exit (Parar)**.

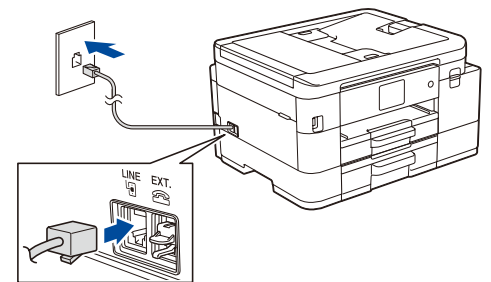
- MFC-J4440DW / MFC-J4540DW
 1. Pulse [Ajustes] > [Todos ajustes] > [Conf.inicial] > [Sel. idioma].
 2. Pulse su idioma.
 3. Pulse .

11 Conecte el cable de línea telefónica

Si no va utilizar su equipo como fax, vaya a **12**. Para obtener más información sobre cómo utilizar la función de fax, consulte la *Guía del usuario online*.

(Para Europa)

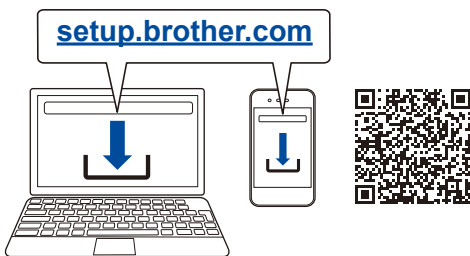
Podemos enviarle un cable original de Brother de forma gratuita si lo necesita. Para ponerse en contacto con nosotros, visite www.brother.eu.



12 Conexión de un ordenador o dispositivo móvil al equipo

Siga estos pasos para completar la configuración mediante uno de los tipos de conexión disponibles en el equipo.

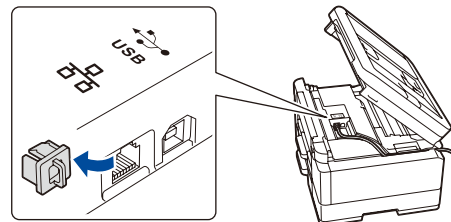
Visite setup.brother.com para descargar e instalar software de Brother.



Siga las instrucciones que aparecen en la pantalla y lea los mensajes.

NOTA

Para una conexión de red cableada (solo modelos MFC-J4440DW / MFC-J4540DW) y una conexión USB, localice el puerto correcto (basándose en el cable que esté usando) dentro del equipo tal y como se muestra a continuación.



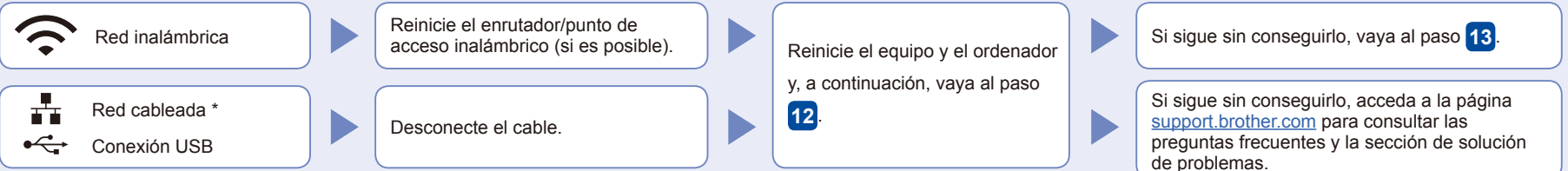
Configuración completada

Ya puede usar su equipo para imprimir y escanear. Para comprobar cuál es el firmware más reciente, visite support.brother.com/up7.

Aviso importante para la seguridad de la red:

La contraseña predeterminada para gestionar la configuración de este equipo se encuentra en la parte posterior del equipo y está marcada como "Pwd". Se recomienda cambiar la contraseña predeterminada de inmediato para proteger el equipo frente al acceso no autorizado.

¿No logra conectarse? Consulte lo siguiente:



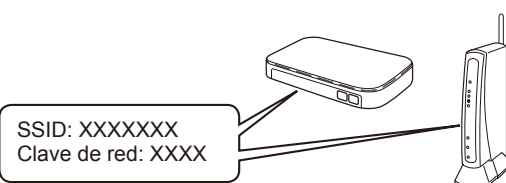
* Solo modelos MFC-J4440DW / MFC-J4540DW

13 Configuración inalámbrica manual

Si no logra establecer la configuración inalámbrica, pruebe a configurar la conexión de forma manual.

Localice su SSID (nombre de red) y su Clave de red (contraseña) en el punto de acceso/enrutador inalámbrico y escríbalos en la tabla inferior.

SSID (nombre de red)	
Clave de red (contraseña)	



Si no encuentra esos datos, pregunte al administrador de su red o al fabricante del punto de acceso/enrutador inalámbrico.

- MFC-J4340DW
 1. Pulse en el panel del equipo.
 2. Pulse **OK** para seleccionar [Buscar red Wi-Fi]. Aparecerá el mensaje [¿Activar WLAN?] en la pantalla LCD.
 3. Pulse ▶ para seleccionar Sí.

- MFC-J4440DW / MFC-J4540DW

Pulse > [Buscar red Wi-Fi] > [Sí] en el equipo.

Seleccione el SSID (nombre de la red) para el enrutador/punto de acceso inalámbrico e introduzca la clave de red (contraseña). Cuando se establezca la configuración inalámbrica correctamente, aparecerá [Conectada] en la pantalla LCD.

Si no logra establecer la conexión, reinicie el equipo Brother y el enrutador/punto de acceso inalámbrico, y repita el paso **13**.

Vaya al paso **12** para instalar el software.