




Monitor Dell E2722H/E2722HS

Guida dell'utente

Modello monitor: E2722H/E2722HS
Modello di conformità: E2722Hc/E2722HSc



-  **NOTA: UNA NOTA** segnala informazioni importanti che aiutano a fare un migliore utilizzo del proprio computer.
-  **ATTENZIONE: Un richiamo all'ATTENZIONE** indica potenziali danni all'hardware o la perdita dei dati se non sono seguite le istruzioni.
-  **AVVISO: Un AVVISO** segnala il potenziale di danni alle proprietà, di lesioni personali o di morte.

Copyright © 2021 Dell Inc. o relative filiali. Tutti i diritti riservati. Dell, EMC e altri marchi sono marchi di fabbrica di Dell Inc. o delle sue filiali. Altri marchi potrebbero essere marchi di fabbrica appartenenti ai rispettivi proprietari.

2021 – 09

Rev. A01



Indice

Istruzioni per la sicurezza	6
Informazioni sul monitor	7
Contenuti della confezione	7
Caratteristiche del prodotto	9
Identificazione delle parti e dei controlli	10
Vista frontale	10
Vista posteriore	12
Vista laterale	14
Vista inferiore	15
Specifiche del monitor	16
Specifiche altoparlanti	17
Specifiche sulla risoluzione	17
Modalità di visualizzazione predefinite	18
Caratteristiche fisiche	21
Caratteristiche ambientali	22
Funzionalità Plug and Play	23
Qualità del monitor LCD e criteri sui pixel	23
Installazione del monitor	24
Collegamento del supporto	24
Collegamento del monitor	26
Collegamento del cavo VGA/DP	26
Collegamento del cavo VGA/HDMI/DP	26



Organizzazione dei cavi	28
Rimozione del supporto	29
Per rimuovere il coperchio VESA	31
Montaggio a parete (optional)	32
Funzionamento del monitor	33
Accensione del monitor	33
Utilizzo dei tasti di comando.	33
Tasti di comando	34
Tasti di comando	35
Uso della funzione OSD Lock (Blocco OSD)	36
Utilizzare il menu Lock (Blocco) per bloccare i tasti.	36
Utilizzare il tasto di comando del pannello anteriore per bloccare i tasti.	38
Per sbloccare i tasti.	39
Comandi OSD	41
Uso del menu OSD (On-Screen Display)	42
Accesso al menu OSD	42
Impostazione della risoluzione massima	63
Uso dell'inclinazione	64
Uso della regolazione dell'altezza.	65
Risoluzione dei problemi.	66
Diagnostica	66
Diagnostica integrata	68
Problemi comuni	70
Problemi specifici del prodotto	73




Appendice.74

- Dichiarazione FCC (solo Stati Uniti) ed altre informazioni sulle normative 74
- Contattare Dell 74
- Database dei prodotti dell'UE per l'etichetta energetica e la scheda informativa del prodotto 74



Istruzioni per la sicurezza

Usare le seguenti indicazioni di sicurezza per proteggere il monitor da danni potenziali e garantire la sicurezza personale. Salvo diversamente specificato, ogni procedura inclusa in questo documento presuppone che abbiate letto le informazioni sulla sicurezza fornite con il monitor.

 **Prima di utilizzare il monitor, leggere le informazioni sulla sicurezza fornite con il monitor e anche stampate sul prodotto. Conservare la documentazione in un luogo sicuro per riferimenti futuri.**

 **ATTENZIONE: L'utilizzo dei controlli, delle regolazioni o delle procedure in modo diverso da quello specificato in questo documento può esporre a scosse elettriche, pericoli elettrici e/o pericoli meccanici.**

- Collocare il monitor su una superficie solida e maneggiarlo con cura. Lo schermo è fragile e può danneggiarsi se lasciato cadere o colpito bruscamente.
- Accertarsi che il monitor abbia valori nominali elettrici tali da funzionare con l'alimentazione CA disponibile nella propria regione geografica.
- Tenere il monitor a temperatura ambiente. Condizioni di freddo o caldo eccessivo possono influire negativamente sul cristallo liquido del display.
- Collegare il cavo di alimentazione dal monitor ad una presa a muro che si trovi in prossimità e sia accessibile. Fare riferimento a [Collegamento del monitor](#).
- Non collocare e utilizzare il monitor su una superficie bagnata o vicino all'acqua.
- Non sottoporre il monitor a forti vibrazioni o condizioni di forte impatto. Ad esempio, non collocare il monitor all'interno di un bagagliaio.
- Scollegare il monitor se si prevede di non usarlo per un periodo di tempo prolungato.
- Per evitare scosse elettriche, non tentare di rimuovere alcun coperchio o toccare l'interno del monitor.
- Leggere con attenzione queste istruzioni. Conservare questo documento per riferimenti futuri. Attenersi a tutte le avvertenze ed istruzioni riportate sul prodotto.
- L'apparecchiatura può essere installata a parete o a soffitto in posizione orizzontale.

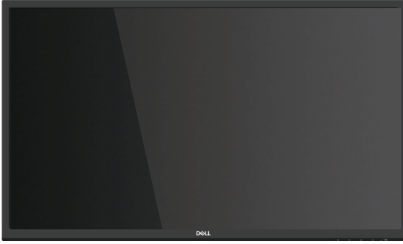
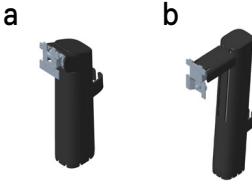
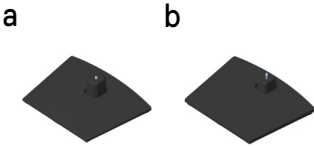



Informazioni sul monitor

Contenuti della confezione

Il monitor è inviato con gli elementi mostrati nella tabella di seguito. Se un componente è mancante, contattare Dell. Fare riferimento a [Contattare Dell](#) per altre informazioni.

NOTA: Alcuni elementi potrebbero essere accessori optional e potrebbero non essere inviati insieme al monitor. Alcune funzioni o supporti potrebbero non essere disponibili in alcuni paesi.

	Schermo
	Supporto: a. E2722H b. E2722HS
	Base: a. E2722H b. E2722HS
	Coprivite VESA™



	<p>Cavo di alimentazione (varia in base al Paese)</p>
	<p>Cavo HDMI 1.4 per E2722HS</p>
	<p>Cavo DP 1.2 per E2722H</p>
	<p>Cavo VGA (regione EMEA e Giappone)</p>
	<ul style="list-style-type: none"> • Guida introduttiva • Informazioni sulla sicurezza, ambientali e di carattere regolamentare



Caratteristiche del prodotto

Il monitor Dell E2722H/E2722HS è dotato di schermo LCD TFT (Thin-Film Transistor) a matrice attiva con retroilluminazione a LED. Le caratteristiche elettriche del monitor includono:

- Area di visualizzazione del display 68,60 cm (27,0 pollici) (misurati diagonalmente).
- Ampio angolo di visione di 178 gradi in verticale e orizzontale.
- Rapporto di contrasto statico (1.000:1).
- Capacità di regolazione dell'altezza per E2722HS.
- Due altoparlanti incorporati per E2722HS.
- Risoluzione 1920 x 1080, con supporto schermo intero per risoluzioni più basse.
- Connettività semplice con sistemi legacy e nuovi tramite HDMI o DisplayPort.
- Capacità Plug and Play, se supportata dal computer.
- Menu di regolazione OSD per una facile impostazione ed ottimizzazione dello schermo.
- Supporto rimovibile e fori di montaggio VESA™ (Video Electronics Standards Association) da 100 mm che consentono la flessibilità nelle soluzioni di montaggio.
- Alloggio antifurto.
- ≤ 0,3 W in Standby Mode (Modalità Standby).
- Supporta Dell Display Manager.
- Ottimizzare il comfort visivo con uno schermo antisfarfallio con certificazione TÜV.
- Omologato TÜV La funzione ComfortView è stata progettata per ridurre la quantità di luce blu emessa dal monitor per ottimizzare il comfort visivo.

⚠ AVVISIO: I possibili effetti a lungo termine dell'emissione di luce blu dal monitor potrebbero causare danni alla vista, compresi affaticamento degli occhi, affaticamento fisico e/o affaticamento visivo.

⚠ AVVISIO: Se il cavo di alimentazione è collegato a una presa a tre pin, assicurarsi che sia collegato a una presa di corrente a tre pin con messa a terra. Non disabilitare il pin di messa a terra, ad esempio, collegando la spina a un adattatore a due pin.

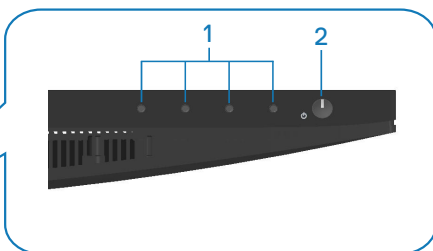
⚠ AVVISIO: Prima di collegare il monitor alla presa di corrente, verificare che l'alimentatore sia dotato di un interruttore di circuito valutato a 120/240 V, 20 A (massimo).



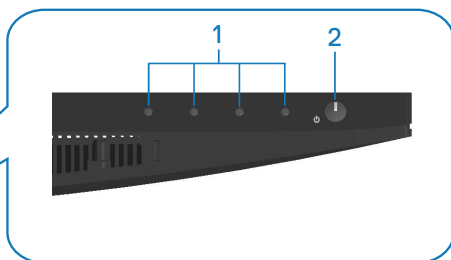
Identificazione delle parti e dei controlli

Vista frontale

E2722H



E2722HS



Tasti di comando

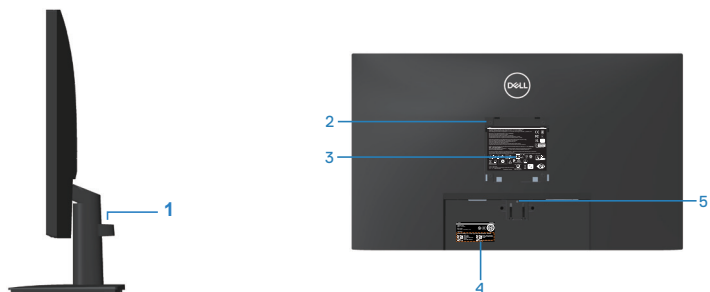


Eti-chetta	Descrizione	Uso
1	Tasti di funzionamento	Per accedere al menu OSD. (Fare riferimento a Utilizzo dei tasti di comando) per altre informazioni)
2	Tasto d'accensione/spegnimento (con indicatore LED)	Per accendere o spegnere il monitor. La spia bianca fissa indica che il monitor è acceso e perfettamente funzionante. La spia bianca lampeggiante indica che il monitor è in Standby Mode (Modalità Standby).



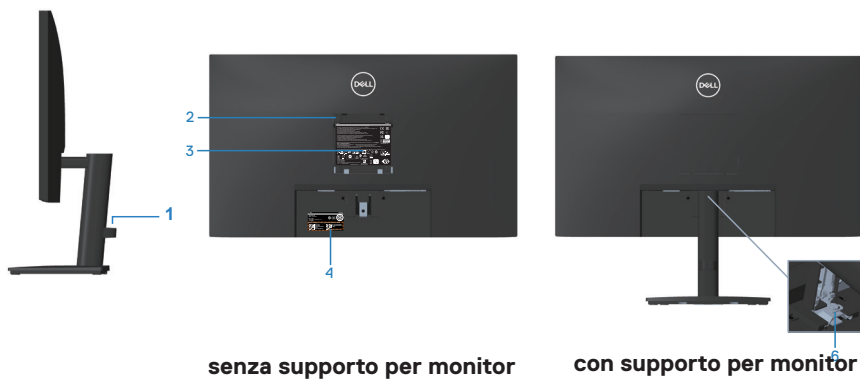
Vista posteriore

E2722H



Veduta posteriore con supporto del monitor

E2722HS

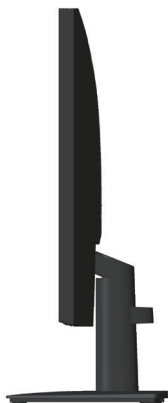


Eti-chetta	Descrizione	Uso
1	Fermaglio di gestione dei cavi	Organizza i cavi quando vengono disposti attraverso la fessura.
2	Fori di montaggio VESA (100mm x 100mm - dietro la copertura VESA)	Installare il monitor alla parete utilizzando un apposito kit compatibile VESA (100mm x 100mm). Fare riferimento a Montaggio a parete (optional) . NOTA: Il kit di montaggio su parete non viene fornito con il monitor ed è venduto separatamente.
3	Etichetta di informazioni sulle normative	Elenca le approvazioni delle autorità di regolamentazione.
4	Etichetta di conformità (compresi codice a barre, numero di serie ed etichetta codice di servizio)	Elenca le approvazioni delle autorità di regolamentazione. Fare riferimento a questa etichetta quando ci si mette in contatto con il Supporto tecnico Dell. Il codice di servizio è un identificatore alfanumerico univoco che consente ai tecnici Dell di identificare i componenti hardware del computer e accedere alle informazioni di garanzia.
5	Tasto di sblocco del supporto	Per rimuovere il supporto dal monitor.
6	Vite a testa zigrinata del supporto	Per rimuovere il supporto dal monitor.



Vista laterale

E2722H



E2722HS



Vista inferiore

E2722H



E2722HS



Veduta inferiore senza base del monitor

Eti-chetta	Descrizione	Uso
1	Alloggio antifurto	Proteggere il monitor usando una serratura di sicurezza (acquistata separatamente) per impedire movimenti non autorizzati del monitor.
2	Porta di alimentazione	Collegare il cavo di alimentazione
3	Porta DP	Per il collegamento del computer utilizzando il cavo DP.
4	Porta VGA	Collegare il computer con il cavo VGA
5	Porta HDMI	Collegare il computer con il cavo HDMI.
6	Altoparlanti	Per fornire uscita audio.



Specifiche del monitor

Modello	E2722H/E2722HS
Tipo di schermo	LCD TFT a matrice attiva
Tipo di pannello	IPS
Immagine visibile	
Diagonale	686 mm (27 pollici)
Orizzontale, Area attiva	597,89 mm (23,54 pollici)
Verticale, Area attiva	336,31 mm (13,24 pollici)
Area	2010,76cm ² (311,67 pollici ²)
Risoluzione nativa e frequenza di aggiornamento	1920x1080 a 60Hz (HDMI1.4/DP1.2/VGA)
Dimensioni pixel	0,3114 mm x 0,3114 mm
Pixel per pollice (PPI)	81
Angolo di visuale	
Orizzontale	178° (tipico)
Verticale	178° (tipico)
Uscita luminanza	300 cd/m ² (tipico)
Rapporto di contrasto	1000 a 1 (tipico)
Rivestimento superficiale	Antiriflesso con durezza 3H
Retroilluminazione	Sistema edgelight LED
Tempo di risposta (da grigio a grigio)	Modalità Normal (Normale) 8 ms Modalità Fast (Veloce) 5 ms
Profondità colore	16,7 milioni di colori
Gamma di colori	NTSC CIE1976 (83%) CIE1931 (72%)
Connettività	1 x HDMI (ver 1.4) (solo E2722HS) 1 x DP (Ver 1.2) 1 x VGA
Larghezza della cornice (bordo del monitor su area attiva)	



Parte superiore	12,89 mm
Sinistra/Destra	12,71 mm
Parte inferiore	16,14 mm
Regolabilità	
Inclinazione	Da -5° a 21°
Regolazione altezza	100+/-5 mm (solo E2722HS)
Compatibilità di Dell Display Manager	Sì
Sicurezza	Alloggio antifurto (blocco cavo venduto separatamente)
Altoparlanti integrati (uscita audio 2 x 1 W)	E2722H: No E2722HS: Sì

Specifiche altoparlanti

Potenza nominale altoparlanti	2 X 1 W
Risposta in frequenza	315Hz - 12,5kHz
Impedenza	8 ohm

Specifiche sulla risoluzione

Modello	E2722H/E2722HS
Portata scansione orizzontale	Da 30 kHz a 85 kHz (automatica)
Portata scansione verticale	Da 56 Hz a 75 Hz (VGA) Da 48 Hz a 75 Hz (HDMI/DP) (automatico)
Risoluzione massima preimpostata	1920 x 1080 a 60 Hz (HDMI) 1920 x 1080 a 60 Hz (DP) 1920 x 1080 a 60 Hz (VGA)



Modalità di visualizzazione predefinite

Modalità di visualizzazione predefinite VGA / DP / HDMI

Modalità di visualizzazione	Frequenza orizzontale (kHz)	Frequenza verticale (Hz)	Frequenza pixel (MHz)	Polarità di sincronia (Orizzontale/Verticale)
VESA, 640 x 480	37,50	75,00	31,50	-/-
VESA, 640 x 480	31,47	59,94	25,18	-/-
IBM,720 x 400	31,47	70,08	28,32	-/+
VESA, 800 x 600	37,88	60,32	40,00	+/+
VESA, 800 x 600	46,88	75,00	49,50	+/+
VESA, 1024 x 768	48,36	60,00	65,00	-/-
VESA, 1024 x 768	60,02	75,03	78,75	+/+
VESA, 1152 x 864	67,50	75,00	108,00	+/+
VESA, 1280 x 1024	63,98	60,02	108,00	+/+
VESA,1280 x1024	79,98	75,02	135,00	+/+
VESA, 1600 x 900	60,00	60,00	108,00	+/+
VESA, 1920 x 1080	67,50	60,00	148,50	+/+



Specifiche elettriche

Modello	E2722H/E2722HS
Segnali di ingresso video	HDMI 1.4, 600 mV per ciascuna linea differenziale, 100 ohm di impedenza di ingresso per coppia differenziale (solo E2722HS) REGB analogico, 0,7 Volt +/-5%, polarità positiva con impedenza di ingresso di 75 Ohm DP 1.2, 600 mV per ciascuna linea differenziale, impedenza di input di 100 Ohm per coppia differenziale
Tensione ingresso CA/ frequenza/corrente	Da 100 V CA a 240 V CA/50 Hz o 60 Hz \pm 3 Hz/1,5 A
Corrente in ingresso	120 V: 30 A (max.) a 0°C (avvio a freddo) 240 V: 60 A (max.) a 0°C (avvio a freddo)
Consumo energetico	0,3 W (Off Mode) (Modalità OFF) ¹ 0,3 W (Standby Mode) (Modo standby) ¹ 17 W (On Mode) (Modalità ON) ¹ 30 W (Max.) ² 14,8 W (Pon) ³ 47,09 kWh (TEC) ³

¹ Come definito nelle norme UE 2019/2021 e UE 2019/2013.

² Impostazione di luminosità e contrasto max.

³ Pon: Consumo energia in On Mode (Modalità ON) secondo quanto indicato nella versione Energy Star 8.0.

TEC: Consumo totale di energia in kWh come definito da Energy Star versione 8.0.

Il presente documento è solo informativo e riporta le prestazioni di laboratorio. Il prodotto può funzionare in modo diverso, a seconda del software, dei componenti e delle periferiche ordinati e non sarà obbligatorio aggiornare tali informazioni.

Di conseguenza, il cliente non deve affidarsi a queste informazioni per prendere decisioni in merito alle tolleranze elettriche o altro. Nessuna garanzia di accuratezza o completezza è espressa o implicita.



 **NOTA: Questo monitor è certificato ENERGY STAR.**

Questo prodotto è omologato per il programma ENERGY STAR nelle impostazioni predefinite che possono essere ripristinate con la funzione "Ripristino predefiniti" nel menu OSD. La modifica delle impostazioni predefinite o l'abilitazione di altre funzioni può aumentare l'assorbimento di corrente, che potrebbe superare il limite ENERGY STAR specificato.



Caratteristiche fisiche

Modello	E2722H/E2722HS		
Tipo di cavo segnale	<ul style="list-style-type: none"> • Digitale: rimovibile, HDMI, a 19 pin (per E2722HS) • Digitale: rimovibile, DP, a 20 pin • Analogico: rimovibile, D-Sub, a 15 pin 		
Dimensioni (con supporto)	E2722H	Dimensioni (con supporto)	E2722HS
Altezza	458,90 mm (18,07 pollici)	Altezza (estesa)	508,70 mm (20,03 pollici)
		Altezza (compreso)	408,70 mm (16,09 pollici)
Larghezza	623,30 mm (24,54 pollici)	Larghezza	623,30 mm (24,54 pollici)
Profondità	188,29 mm (7,41 pollici)	Profondità	208,17 mm (8,20 pollici)
Dimensioni (senza supporto)	E2722H/E2722HS		
Altezza	370,87 mm (14,60 pollici)		
Larghezza	623,30 mm (24,54 pollici)		
Profondità	50,41 mm (1,98 pollici)		
Dimensioni della base	E2722H	E2722HS	
Altezza	189,86 mm (7,47 pollici)	236,89 mm (9,33 pollici)	
Larghezza	245,19 mm (9,65 pollici)	254,10 mm (10,00 pollici)	
Profondità	188,29 mm (7,41 pollici)	208,17 mm (8,20 pollici)	
Peso	E2722H	E2722HS	
Peso con imballo	6,87 kg (15.15 lb)	7,53 kg (16.60 lb)	
Peso con supporto e cavi	4,92 kg (10.85 lb)	5,61 kg (12.37 lb)	
Peso senza assieme supporto (senza cavi)	3,82 kg (8.42 lb)	3,90 kg (8.60 lb)	
Peso del supporto	0,73 kg (1.61 lb)	1,34 kg (2.95 lb)	
Brillantezza struttura frontale	Cornice nera 2-4 lucida		



Caratteristiche ambientali

Modello	E2722H/E2722HS
Standard conforme	
<ul style="list-style-type: none">• Monitor certificato ENERGY STAR• EPEAT registrato, ove applicabile. La registrazione EPEAT varia in base al Paese. fare riferimento al sito www.epeat.net per informazioni sulla stato della registrazione in base al paese.• Conformità RoHS• TCO Certified• Monitor con riduzione di BFR/PVC• Vetro senza arsenico e mercurio, solo per il pannello• Soddisfa i requisiti attuali NFPA 99 sulla dispersione di corrente.	
Temperatura	
Operativa	0°C - 40°C (32°F - 104°F)
Non operativa	<ul style="list-style-type: none">• Immagazzinamento: -20°C - 60°C (-4°F - 140°F)• Spedizione: -20°C - 60°C (-4°F - 140°F)
Umidità	
Operativa	Da 10% a 80% (senza condensa)
Non operativa	<ul style="list-style-type: none">• Conservazione da 5% a 90% (senza condensa)• Spedizione da 5% a 90% (senza condensa)
Altitudine	
Operativa (max.)	5.000 m (16.400 ft)
Non operativa (max.)	12.192 m (40.000 ft)
Dissipazione termica	<ul style="list-style-type: none">• 102,39 BTU all'ora (max)• 54,61 BTU all'ora (tipico)



Funzionalità Plug and Play

Il monitor può essere installato su qualsiasi sistema compatibile Plug and Play. Il monitor fornisce automaticamente al computer il proprio EDID (Extended Display Identification Data) utilizzando i protocolli DDC (Display Data Channel) in modo che il sistema possa configurare e ottimizzare i parametri del monitor. La maggior parte delle installazioni del monitor sono automatiche; se voluto si possono selezionare altre impostazioni. Per altre informazioni su come cambiare le impostazioni del monitor, fare riferimento a [Funzionamento del monitor](#).

Qualità del monitor LCD e criteri sui pixel

Durante la procedura di produzione dei monitor LCD, non è inconsueto che uno o più pixel si blocchino in uno stato immutabile che sono difficili da vedere e non influenzano la qualità di visualizzazione o di usabilità. Per altre informazioni sulla qualità del monitor e sulla Pixel Policy Dell, consultare il sito Dell Support all'indirizzo www.dell.com/pixelguidelines.



Installazione del monitor

Collegamento del supporto

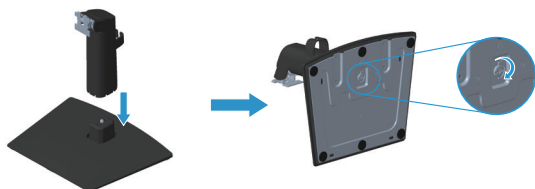
 **NOTA:** Il supporto è staccato quando il monitor è inviato dalla fabbrica.

 **NOTA:** La procedura che segue serve per il supporto fornito in dotazione al monitor. Se si collega un supporto di terzi, vedere la documentazione fornita in dotazione al monitor.

Fissare il supporto del monitor:

E2722H

1. Collegare il supporto alla base.
 - a. Collocare la base del monitor su una superficie solida.
 - b. Inserire, con la corretta direzione, il corpo del supporto del monitor nella base.
 - c. Stringere la vite a testa zigrinata in senso orario finché non è fissata saldamente.

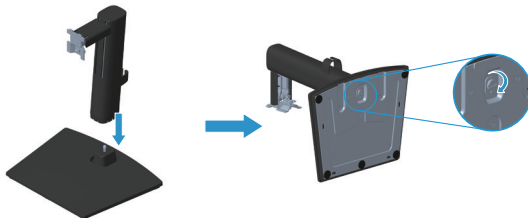


2. Fissare il supporto montato al monitor.
 - a. Collocare il monitor su un panno morbido o su un cuscino vicino al bordo del tavolo.
 - b. Allineare la staffa del supporto con la scanalatura del monitor.
 - c. Inserire la staffa verso il monitor finché si blocca in posizione.
 - d. Fissare il coperchio VESA.

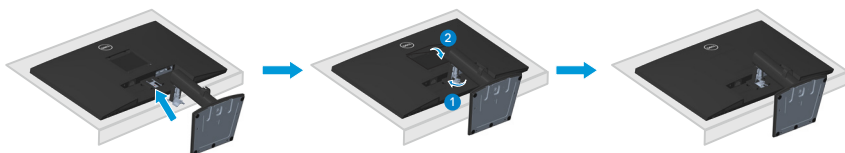


E2722HS

1. Collegare il supporto alla base.
 - a. Collocare la base del monitor su una superficie solida.
 - b. Inserire, con la corretta direzione, il corpo del supporto del monitor nella base.
 - c. Stringere la vite a testa zigrinata in senso orario finché non è fissata saldamente.



2. Fissare il supporto montato al monitor.
 - a. Collocare il monitor su un panno morbido o su un cuscino vicino al bordo del tavolo.
 - b. Allineare la staffa del supporto con la scanalatura del monitor.
 - c. Inserire completamente la staffa verso il monitor.
 - d. Stringere la vite a testa zigrinata in senso orario finché non è fissata saldamente.
 - e. Fissare il coperchio VESA.



Collegamento del monitor

AVVISO: Prima di iniziare una qualsiasi delle procedure di questa sezione, osservare [Istruzioni per la sicurezza](#).

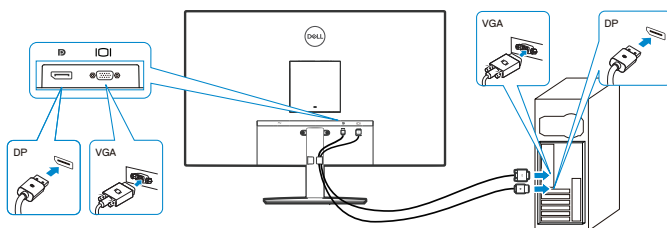
NOTA: Non collegare contemporaneamente tutti i cavi al monitor. Si consiglia di far passare i cavi attraverso il fermaglio di gestione dei cavi prima di collegarli al monitor.

Come si collega il monitor al computer:

1. Spegnere il computer e scollegare il cavo di alimentazione.
2. Collegare il cavo VGA, DP o HDMI dal monitor al computer.

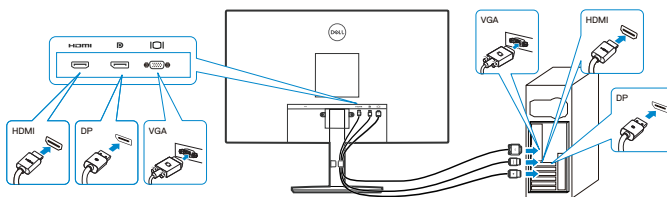
Collegamento del cavo VGA/DP

E2722H



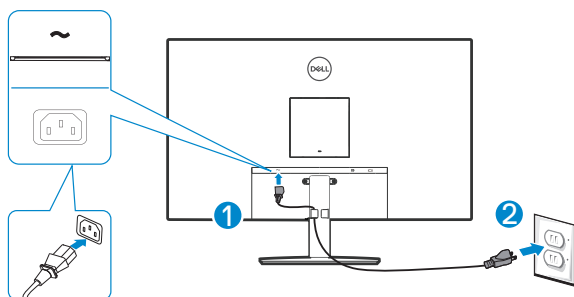
Collegamento del cavo VGA/HDMI/DP

E2722HS

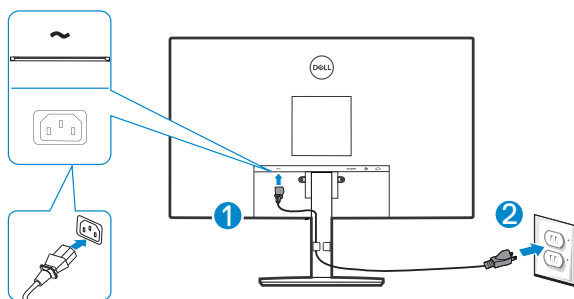


3. Collegare i cavi di alimentazione dal computer e dal monitor ad una presa di corrente.

E2722H



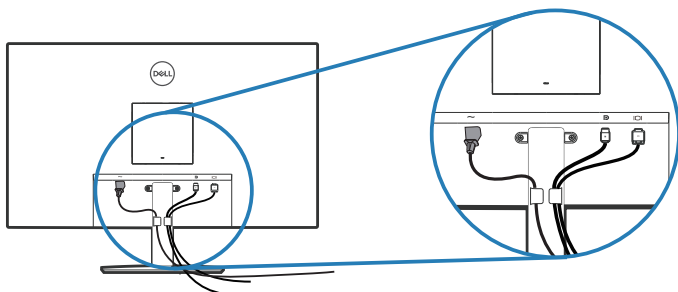
E2722HS



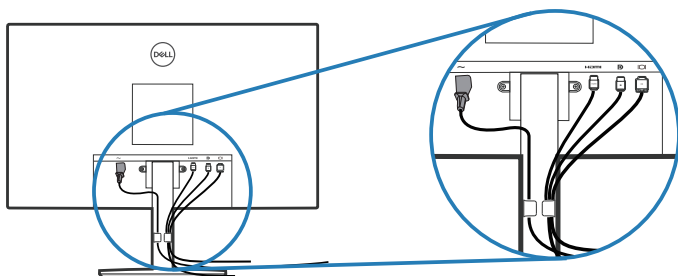
Organizzazione dei cavi

Utilizzare il fermaglio di gestione dei cavi sul supporto per disporre i cavi collegati al monitor.

E2722H



E2722HS



4. Accendere il monitor.



Rimozione del supporto

- ✎ **NOTA:** Per impedire di graffiare lo schermo quando si rimuove il supporto, assicurarsi che il monitor sia collocato su una superficie morbida e pulita.
- ✎ **NOTA:** La procedura che segue serve solo per il supporto fornito in dotazione al monitor. Se si collega un supporto di terzi, vedere la documentazione fornita in dotazione al monitor.

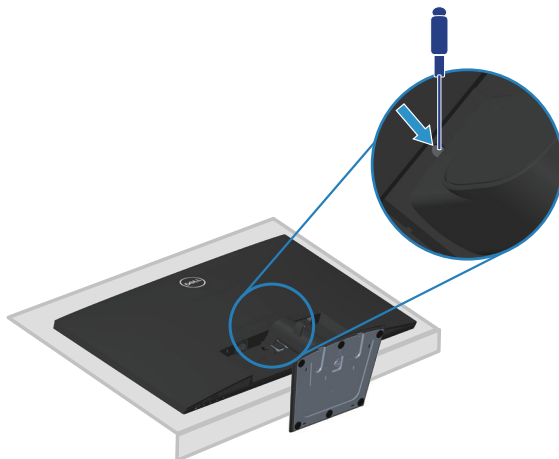
Per rimuovere il supporto:

E2722H

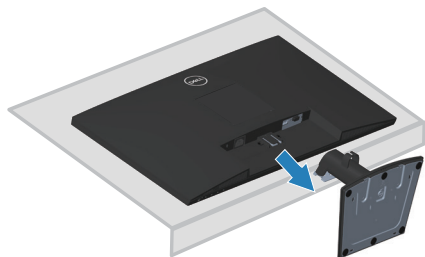
1. Collocare il monitor su un panno morbido o su un cuscino sul bordo del tavolo.



2. Utilizzare un cacciavite lungo per premere il tasto di rilascio.



3. Mentre si tiene premuto il tasto di rilascio, tirare per estrarre il supporto.

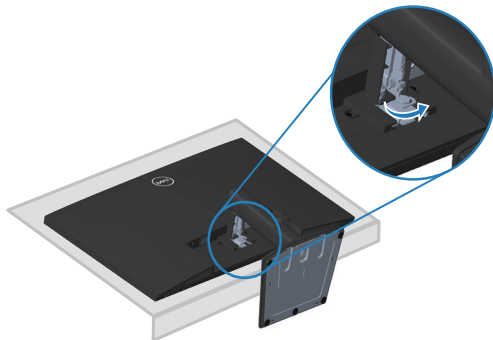


E2722HS

1. Collocare il monitor su un panno morbido o su un cuscino sul bordo del tavolo.



2. Svitare completamente la vite a testa zigrinata sulla staffa di inclinazione.



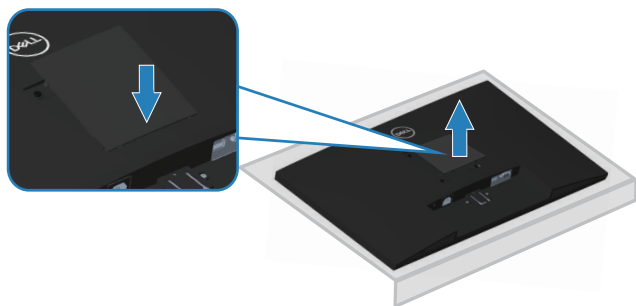
3. Far scorrere completamente il supporto fuori dal monitor.



Per rimuovere il coperchio VESA

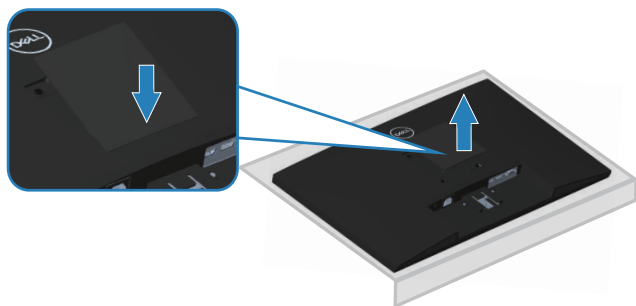
E2722H

Premere la fossetta sul coperchio VESA per rilasciarlo dal retro del display.

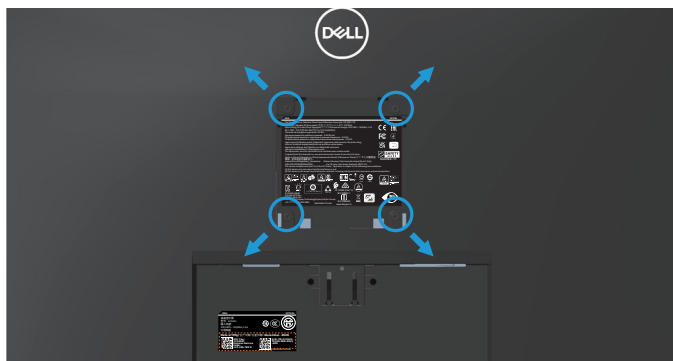


E2722HS

Premere la fossetta sul coperchio VESA per rilasciarlo dal retro del display.



Montaggio a parete (optional)




(Dimensioni della vite: M4 x 10 mm).

Vedere la documentazione fornita in dotazione con il kit di montaggio a parete compatibile VESA.

1. Collocare il display su un panno morbido o su un cuscino sul bordo del tavolo.
2. Rimuovere il supporto. Fare riferimento a **Rimozione del supporto**.
3. Rimuovere il coperchio VESA.
4. Rimuovere le quattro viti di fissaggio del coperchio posteriore del display.
5. Installare sul display la staffa di montaggio del kit di montaggio a parete.
6. Per montare il monitor a parete, vedere la documentazione fornita in dotazione con il kit di montaggio a parete.

 **NOTA: Da usare solo con supporti per installazione a parete omologati UL, CSA o GS con una capacità di peso/carico minima di 15,6 kg.**

 **NOTA: Quando si utilizza il display, fissare il display LCD a una parete utilizzando un cavo o una catena in grado di sostenere il peso del monitor per evitare che il monitor cada. L'installazione deve essere effettuata da un tecnico qualificato. Contattare il fornitore per ulteriori informazioni.**



Funzionamento del monitor

Accensione del monitor

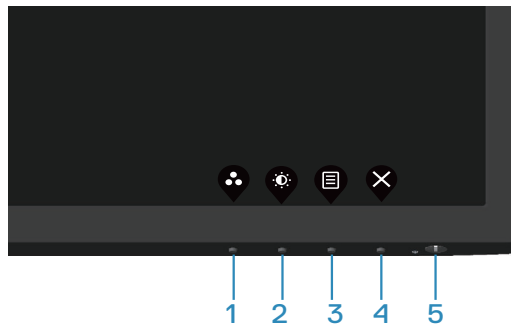
Premere il tasto  per accendere il monitor.



Utilizzo dei tasti di comando






Usare i tasti di controllo sul bordo inferiore del monitor per regolare l'immagine visualizzata.

E2722H



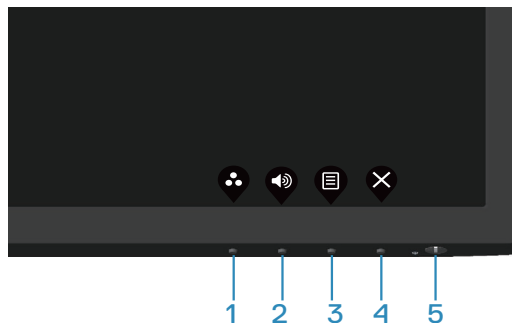
Tasti di comando

Nella tabella di seguito vengono descritti i tasti di comando:

Tasti di comando	Descrizione
1  Preset mode (Modalità preimpostata)	Usare questo tasto per scegliere da un elenco di modalità predefinite.
2  Brightness/Contrast (Luminosità/ Contrasto)	Per l'accesso diretto ai menu Brightness (Luminosità) e Contrast (Contrasto).
3  Menu	Per avviare il menu OSD o per accedere all'elenco di voci/opzioni di un menu. Fare riferimento a Accesso al menu OSD per altre informazioni.
4  Exit (Esci)	Per uscire o tornare al menu principale OSD.
5  Tasto di alimentazione (con spia di stato dell'alimentazione)	Per accendere o spegnere il monitor. La spia bianca fissa indica che il monitor è acceso e perfettamente funzionante. La spia bianca lampeggiante indica che il monitor è in modalità Standby.








E2722HS



Tasti di comando

Nella tabella di seguito vengono descritti i tasti di comando:

Tasti di comando	Descrizione
1  Preset mode (Modalità preimpostata)	Usare questo tasto per scegliere da un elenco di modalità predefinite.
2  Volume	Usare il tasto Volume per accedere direttamente al menu di controllo "Volume". (E2722HS)
3  Menu	Per avviare il menu OSD o per accedere all'elenco di voci/opzioni di un menu. Fare riferimento a Accesso al menu OSD per altre informazioni.
4  Exit (Esci)	Per uscire o tornare al menu principale OSD.
5  Tasto di alimentazione (con spia di stato dell'alimentazione)	Per accendere o spegnere il monitor. La spia bianca fissa indica che il monitor è acceso e perfettamente funzionante. La spia bianca lampeggiante indica che il monitor è in modalità Standby.



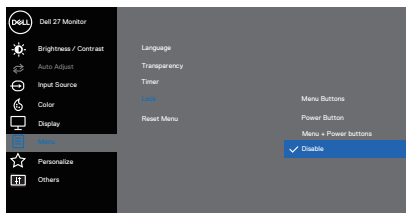
Uso della funzione OSD Lock (Blocco OSD)

È possibile bloccare i tasti di controllo sul pannello anteriore per impedire l'accesso al menu OSD e/o al tasto di accensione.

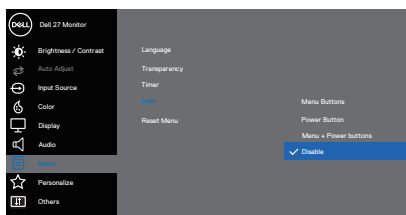
Utilizzare il menu Lock (Blocco) per bloccare i tasti.

1. Selezionare una delle seguenti opzioni.

E2722H

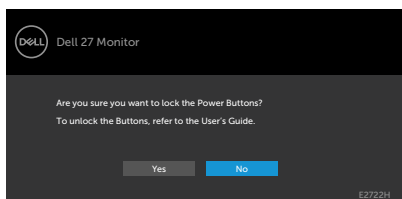


E2722HS

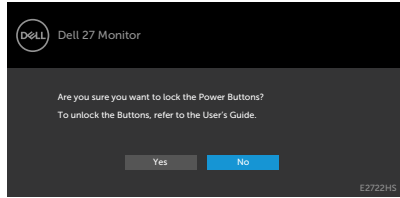



2. Viene visualizzato il seguente messaggio.

E2722H



E2722HS



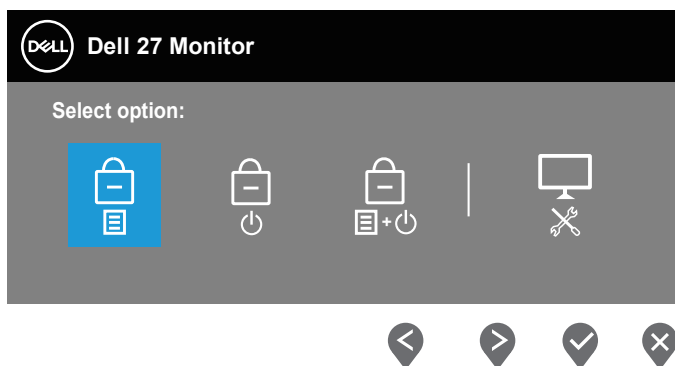
3. Selezionare **Yes (Sì)** per bloccare i tasti. Una volta bloccati, premere un tasto di comando per visualizzare l'icona di blocco 





Utilizzare il tasto di comando del pannello anteriore per bloccare i tasti.





1. Tenendo premuto il tasto 4 per quattro secondi, sullo schermo viene visualizzato un menu.



2. Selezionare una delle seguenti opzioni:

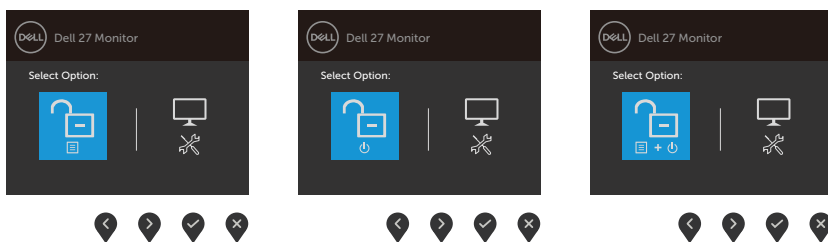
	Tasti di comando	Descrizione
1	 Blocco tasti del menu	Utilizzare questa opzione per bloccare la funzione del menu OSD.
2	 Blocco tasto di alimentazione	Utilizzare questa opzione per bloccare il tasto di alimentazione. In tal modo si impedisce all'utente di spegnere il monitor con il tasto di alimentazione.





- | | | |
|---|---|--|
| 3 |  | Utilizzare questa opzione per bloccare i tasti del menu e di alimentazione del menu OSD per spegnere il monitor. |
| 4 |  | Utilizzare questa opzione per seguire la diagnostica integrata. Consultare Diagnostica integrata |

Per sbloccare i tasti.

Tenendo premuto il tasto **Diagnostica integrata (tasto 4)** per quattro secondi, sullo schermo viene visualizzato un menu. La seguente tabella descrive le opzioni per sbloccare i tasti di comando del pannello anteriore.



	Tasti di comando	Descrizione
1	 <p data-bbox="229 1013 431 1077">Sblocco tasti del menu</p>	Utilizzare questa opzione per sbloccare la funzione del menu OSD.
2	 <p data-bbox="207 1165 453 1228">Sblocco tasto di alimentazione</p>	Utilizzare questa opzione per sbloccare il tasto di alimentazione per spegnere il monitor.
3	 <p data-bbox="207 1308 453 1404">Sblocco tasti del menu e di alimentazione</p>	Utilizzare questa opzione per sbloccare il menu OSD e il tasto di alimentazione.



4



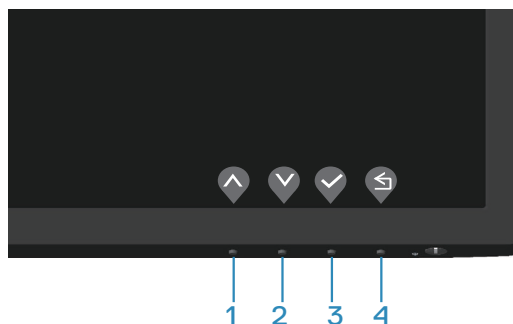
Diagnostica integrata


Utilizzare questa opzione per seguire la diagnostica integrata. Consultare **Diagnostica integrata**



Comandi OSD

Usare i tasti sul bordo inferiore del monitor per regolare le impostazioni dell'immagine.



	Tasti di comando	Descrizione
1	 Su	Utilizzare il tasto Su per aumentare i valori o spostarsi verso l'alto in un menu.
2	 Giù	Utilizzare il tasto Giù per diminuire i valori o spostarsi verso il basso in un menu.
3	 OK	Usare il tasto OK per confermare la selezione in un menu.
4	 Indietro	Utilizzare il tasto Indietro per tornare al menu precedente.



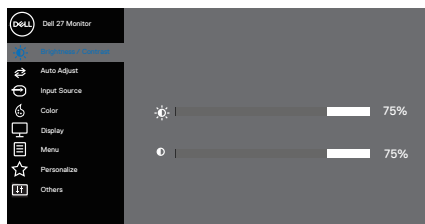
Uso del menu OSD (On-Screen Display)

Accesso al menu OSD

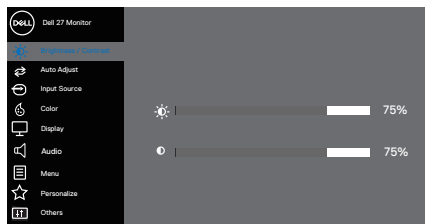
NOTA: Tutte le modifiche apportate vengono salvate automaticamente se si passa ad un altro menu, se si esce dal menu OSD oppure se si attende che il menu OSD si chiuda.













1. Premere il tasto  per visualizzare il menu principale OSD.

E2722H


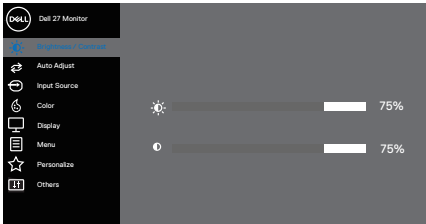



E2722HS



2. Premere il tasto  e  per spostarsi tra le opzioni d'impostazione. Quando ci si sposta da un'icona all'altra, è evidenziato il nome dell'opzione.
3. Premere una volta il tasto ,  o  per attivare l'opzione evidenziata.
4. Premere i tasti  e  per selezionare il parametro voluto.
5. Premere  e poi usare i tasti  e , in base agli indicatori nel menu, per eseguire le modifiche.
6. Selezionare  per tornare al menu precedente oppure selezionare  per accettare e tornare al menu precedente.



Icona	Menu e menu secondari	Descrizione
	<p>Brightness/ Contrast (Luminosità/ Contrasto)</p>	<p>Utilizzare questa opzione per controllare le impostazioni di luminosità o contrasto.</p> <p>E2722H</p>  <p style="text-align: right;">▲ ▼ ▶ ✕</p> <p>E2722HS:</p>  <p style="text-align: right;">▲ ▼ ▶ ✕</p>
	<p>Brightness (Luminosità)</p>	<p>Luminosità regola il livello di luminosità della retroilluminazione.</p> <p>Premere il tasto ▶ per aumentare la luminosità e premere il tasto ◀ per diminuirla (minimo 0 / massimo 100).</p>
	<p>Contrast (Contrasto)</p>	<p>Prima regolare Luminosità e poi regolare Contrasto solo se sono necessarie ulteriori regolazioni.</p> <p>Premere il tasto ▶ per aumentare il contrasto e premere il tasto ◀ per diminuirlo (minimo 0 / massimo 100).</p> <p>La funzione Contrasto regola il grado di differenza tra chiaro e scuro sullo schermo del monitor.</p>

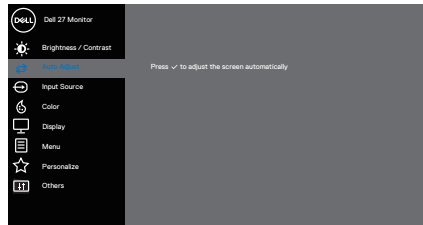




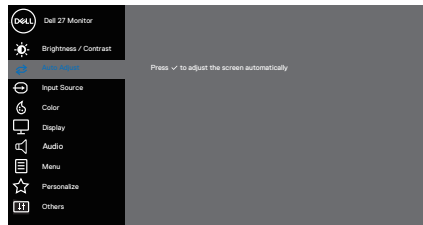
Auto Adjust (Regolazione automatica)

Usare questa opzione per attivare il menu di impostazione e di regolazione automatica.

E2722H



E2722HS



Durante la regolazione automatica dei seguenti input, appare la seguente finestra di dialogo su un fondo nero:



Auto Adjust (Regolazione automatica) consente al monitor di regolare automaticamente il segnale video in ingresso. Dopo avere usato Auto Adjustment (Regolazione automatica), si può regolare ulteriormente il monitor usando i controlli Pixel Clock (Coarse) (Frequenza pixel (Coarse)) e Phase (Fine) (Fase (Fine)) del menu Display.



NOTA: Auto Adjust (Regolazione automatica) non funziona se si preme il tasto quando non vi è alcuna segnale di ingresso video attivo o cavo collegato. Questa opzione è disponibile solo quando si usa il connettore analogico (VGA).

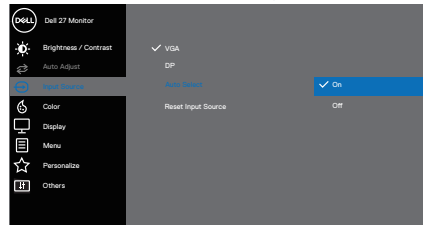




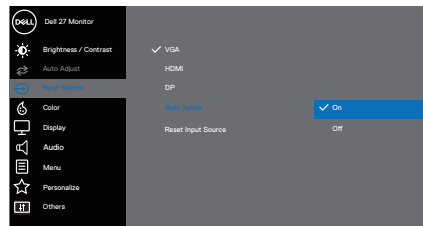
Input Source (Origine ingresso)

Utilizzare il menu Origine ingresso per selezionare tra i vari segnali video che possono essere collegati al monitor.


E2722H: Uno VGA e uno DP




E2722HS: Uno VGA, uno HDMI e uno DP



VGA

Premere  per selezionare la sorgente di ingresso VGA quando si usa il connettore VGA.

HDMI

Premere  per selezionare la sorgente di ingresso HDMI quando si usa il connettore HDMI.

DP

Premere  per selezionare la sorgente di ingresso DP quando si usa il connettore DP.

Auto Select (Selezione automatica)

Selezionare Auto Select (Selezione automatica) per cercare i segnali di ingresso disponibili.

Reset Input Source (Ripristina origine ingresso)

Selezionare questa opzione per ripristinare le impostazioni predefinite di Sorgente di ingresso.

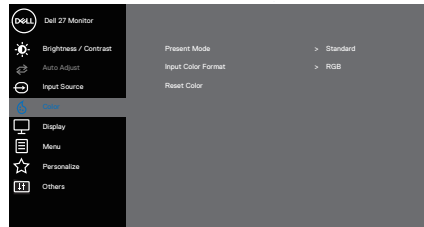




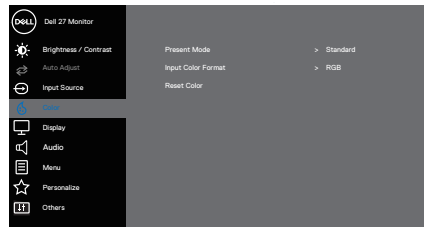
Color (Colore)

Utilizzare Colore per regolare la modalità di impostazione del colore.

E2722H



E2722HS




Preset Modes (Modalità Preimpostate)

Quando si seleziona **Preset Modes (Modalità Preimpostate)**, è possibile selezionare **Standard**, **ComfortView**, **Warm (Caldo)**, **Cool (Freddo)** o **Custom Color (Colori personalizzati)** dall'elenco.

- **Standard:** Carica le impostazioni di colore predefinite del monitor. Questa è la modalità predefinita preimpostata.
- **ComfortView:** Diminuisce il livello di luce blu emessa dallo schermo per rendere la visione più comoda per gli occhi.

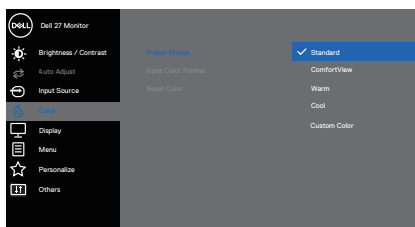


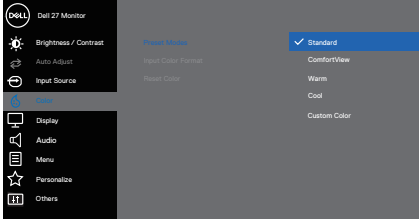
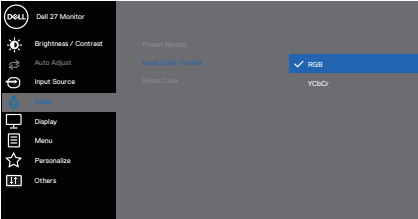
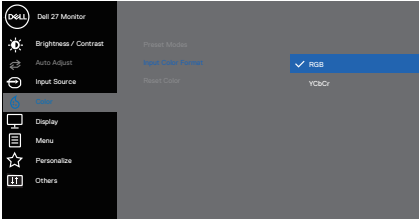
Preset Modes (Modalità Preimpostate)

 **NOTA: Per ridurre il rischio di affaticamento visivo e dolori a collo/braccio/schiena/spalla usando il monitor per lunghi periodi di tempo, si consiglia di:**

- Posizionare lo schermo a circa 50~70 cm dagli occhi.
- Battere spesso le palpebre per inumidire o lubrificare gli occhi.
- Effettuare pause regolari di 20 minuti ogni due ore.
- Allontanare lo sguardo dal monitor e guardare un oggetto lontano 6 metri per almeno 20 secondi durante le pause.
- Effettuare lo stretching per alleviare la tensione nel collo/nel braccio/nella schiena/nelle spalle durante le pause.
- **Warm (Caldo):** Aumenta la temperatura colore. Lo schermo appare più caldo con una tinta rosso/gialla.
- **Cool (Freddo):** Diminuisce la temperatura colore. Lo schermo appare più freddo con una tinta blu.
- **Custom Color (Colori personalizzati):** Permette di regolare manualmente le impostazioni di colore. Premere i tasti ◀ e ▶ per regolare i valori dei tre colori (R, G, B) e creare una modalità colore preimpostata personalizzata.

E2722H



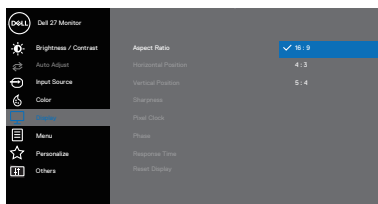
<p>Preset Modes (Modalità Preimpostate)</p>	<p>E2722HS</p>  <p style="text-align: right;">⬆️ ⬇️ ⬇️ ⬇️ ⬅️</p>
<p>Input Color Format (Formato colore ingresso)</p>	<p>Permette di impostare la modalità di ingresso video su:</p> <ul style="list-style-type: none"> • RGB: Selezionare questa opzione se il monitor è collegato a un computer o un lettore multimediale che supporta l'uscita RGB. • YCbCr: Selezionare questa opzione se il lettore multimediale supporta solo l'uscita YCbCr. <p>E2722H</p>  <p style="text-align: right;">⬆️ ⬇️ ⬇️ ⬇️ ⬅️</p> <p>E2722HS</p>  <p style="text-align: right;">⬆️ ⬇️ ⬇️ ⬇️ ⬅️</p>
<p>Reset Color (Ripristina colore)</p>	<p>Ripristina le impostazioni predefinite di colore del monitor.</p>



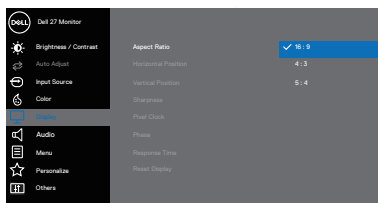


Display (Schermo)

Utilizzare il **Display (Schermo)** per regolare l'immagine.
E2722H



E2722HS



Aspect Ratio (Proporzioni)

Regola le proporzioni dell'immagine su 16:9, 4:3 o 5:4.

Horizontal Position (Posizione orizzontale) (Solo ingresso VGA)

Usare il tasto o per spostare l'immagine verso sinistra e destra.


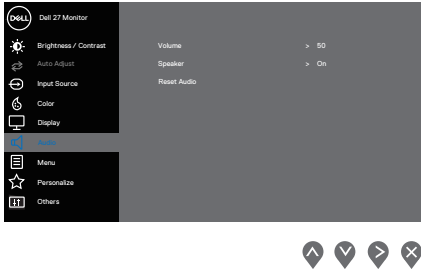
Il minimo è '0' (-). Il massimo è '100' (+).

Vertical Position (Posizione verticale) (Solo ingresso VGA)

Usare il tasto o per spostare l'immagine verso l'alto e il basso.

Il minimo è '0' (-). Il massimo è '100' (+).



	Sharpness (Nitidezza)	Questa funzione rende l'immagine più nitida o più delicata. Usare ▲ o ▼ per regolare la nitidezza da 0 a 100.
	Pixel Clock (Frequenza pixel) (Solo ingresso VGA)	La funzione Pixel Clock (Frequenza pixel) consente di regolare la qualità di immagine del monitor sulle preferenze personali. Usare il tasto ▲ o ▼ per regolare la qualità di immagine ottimale.
	Phase (Fase) (Solo ingresso VGA)	Se non si ottengono risultati soddisfacenti utilizzando la regolazione Phase (Fase), utilizzare la regolazione Pixel Clock (Frequenza pixel) (Coarse) e poi utilizzare di nuovo Phase (Fase) (Fine).
	Response Time (Tempo di risposta)	Consente di selezionare tra Normal (Normale) (8 ms), Fast (Veloce) (5 ms).
	Reset Display (Ripristino display)	Selezionare questa opzione per ripristinare le impostazioni predefinite dello schermo.
	Audio	E2722HS 
	Volume	Utilizzare i tasti per regolare il volume. Il minimo è '0' (-). Il massimo è '100' (+).
	Speaker (Altoparlante)	Consente di abilitare o disabilitare la funzione Speaker (Altoparlante).
	Reset Audio (Ripristina audio)	Selezionare questa opzione per ripristinare le impostazioni audio predefinite.

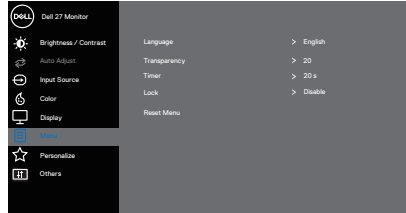




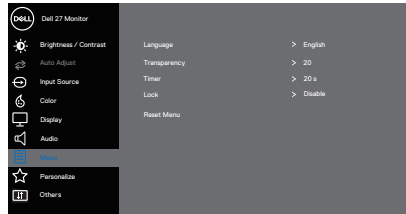
Menu

Selezionare questa opzione per regolare le impostazioni del menu OSD, come la lingua dei menu, la durata di visualizzazione su schermo del menu, e così via.

E2722H



E2722HS



Language (Lingua)

Le opzioni Language (Lingua) impostano il menu OSD su una delle otto lingue (Inglese, Spagnolo, Francese, Tedesco, Portoghese Brasiliano, Russo, Cinese Semplificato o Giapponese).

Transparency (Trasparenza)

Selezionare questa opzione per modificare la trasparenza del menu premendo i tasti e da 0 a 100.

Timer

Tempo di permanenza OSD: Imposta l'intervallo durante il quale il menu OSD resta attivo dall'ultima pressione di un tasto.

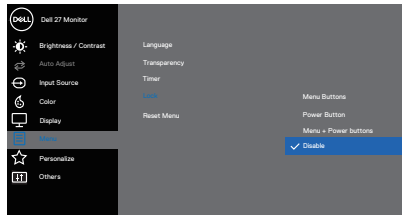
Utilizzare il tasto o per regolare il dispositivo di scorrimento con incrementi di 1 secondo, da 5 a 60 secondi.



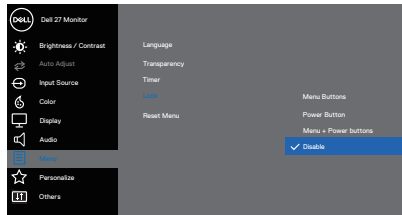
Lock (Blocco)

Controlla l'accesso degli utenti alle regolazioni. I tasti sono bloccati.

E2722H



E2722HS



- **Menu Buttons (Tasti Menu):** Utilizzare il menu OSD per bloccare i tasti del menu.
- **Power Button (Tasto di alimentazione):** Utilizzare il menu OSD per bloccare il tasto di alimentazione.
- **Menu + Power Buttons (Tasti menu + di alimentazione):** Utilizzare il menu OSD per bloccare i tasti del menu e di alimentazione.
- **Disable (Disabilita):** Tenere premuto per 4 secondi il tasto  sul lato sinistro del tasto di alimentazione.

Reset Menu (Ripristino menu)

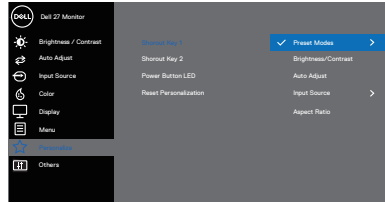
Ripristina tutte le impostazioni OSD sui valori predefiniti.



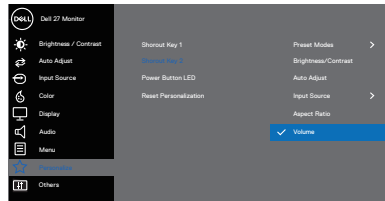


Personalize (Personalizza)

E2722H



E2722HS



Shortcut Key 1 (Tasto di scelta rapida 1)

Selezionare una delle seguenti opzioni: **Preset modes** (Modalità predefinite), **Brightness/Contrast** (Luminosità/Contrasto), **Auto Adjust** (Regolazione automatica), **Input Source** (Origine ingresso), **Aspect Ratio** (Proporzioni), **Volume** (solo E2722HS) per impostare Shortcut Key 1 (Tasto di scelta rapida 1).

Shortcut Key 2 (Tasto di scelta rapida 2)

Consente di selezionare una delle seguenti opzioni: **Preset modes** (Modalità predefinite), **Brightness/Contrast** (Luminosità/Contrasto), **Auto Adjust** (Regolazione automatica), **Input Source** (Origine ingresso), **Aspect Ratio** (Proporzioni), **Volume** (solo E2722HS) per impostare Shortcut Key 2 (Tasto di scelta rapida 2).

Power But- ton LED (LED tasto di ali- mentazione)

Permette impostare l'indicatore LED d'alimentazione su **On in On Mode** (Acceso in modalità di accensione) o **Off in On Mode** (Spento in modalità di spegnimento) per risparmiare energia.



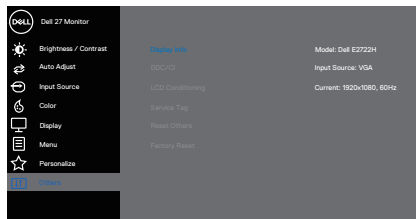
	<p>Reset Personalization (Ripristino personalizzazione)</p>	<p>Ripristina i tasti di scelta rapida sulle impostazioni predefinite.</p>
	<p>Others (Altro)</p>	<p>E2722H</p>  <p style="text-align: right;">⬆️ ⬇️ ⬇️ ⬇️</p> <p>E2722HS</p>  <p style="text-align: right;">⬆️ ⬇️ ⬇️ ⬇️</p>



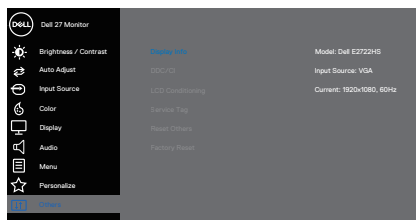
Display Info (Info schermo)

Premere per visualizzare le informazioni sul display.

E2722H



E2722HS

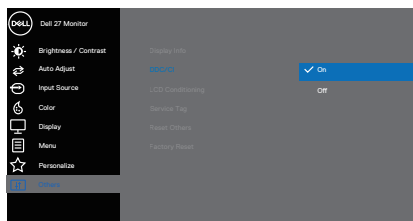


DDC/CI

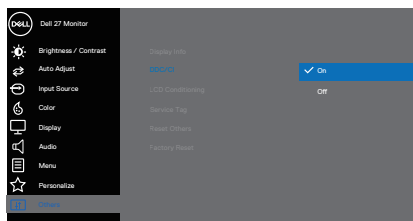
La funzione DDC/CI (Display Data Channel/Command Interface) permette di regolare le impostazioni del monitor utilizzando un software del computer. Selezionare Off per disattivare la funzione.

Abilitare questa funzione per una migliore esperienza utente e prestazioni ottimali del monitor.

E2722H



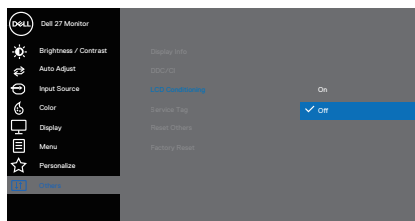
E2722HS



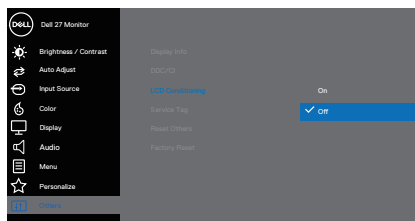
LCD Conditioning (Trattamento LCD)

Aiuta a ridurre i casi meno gravi di permanenza dell'immagine. In relazione ai gradi di permanenza dell'immagine, il programma potrebbe impiegare alcuni minuti per avviarsi. Per avviare LCD conditioning (Trattamento LCD), selezionare On.

E2722H



E2722HS



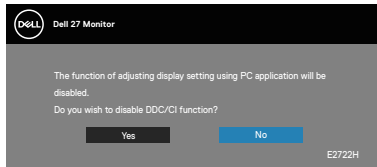
<p>Service Tag (Codice di servizio)</p>	<p>Visualizzare il codice di servizio del monitor.</p> <p>E2722H</p>  <p>E2722HS</p> 
<p>Reset Others (Ripristina altri)</p>	<p>Ripristinare sui valori predefiniti tutte le impostazioni del menu Others (Altro).</p>
<p>Factory Reset (Ripristino predefiniti)</p>	<p>Ripristina tutte le impostazioni ai valori di fabbrica predefiniti. Queste sono anche le impostazioni per i test ENERGY STAR®.</p>



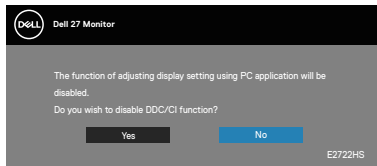
Messaggi di avviso OSD

Il messaggio che segue appare prima che la funzione DDC/CI sia disabilitata.

E2722H

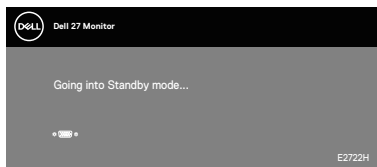


E2722HS

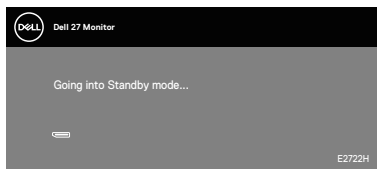


Quando il monitor accede a Standby Mode (Modo Standby), appare il messaggio che segue.

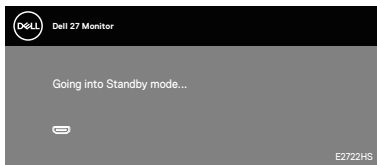
E2722H



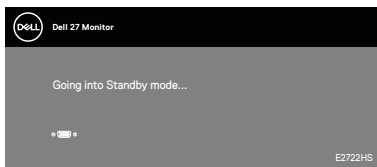
Oppure



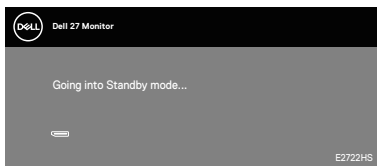
E2722HS



Oppure

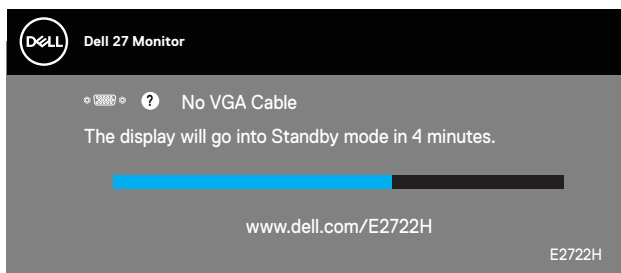


Oppure

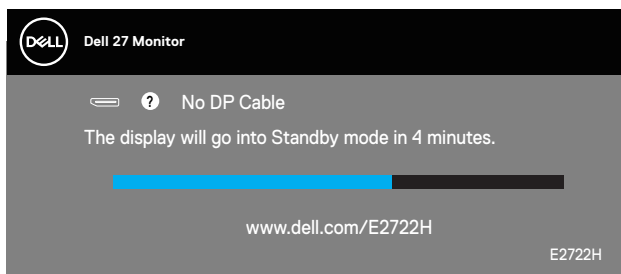


Se il cavo VGA, HDMI o DP non è collegato, è visualizzata una finestra di dialogo mobile come mostrato di seguito. Se lasciato in questo stato, il monitor accederà alla Standby Mode (Modalità Standby) dopo 4 minuti.

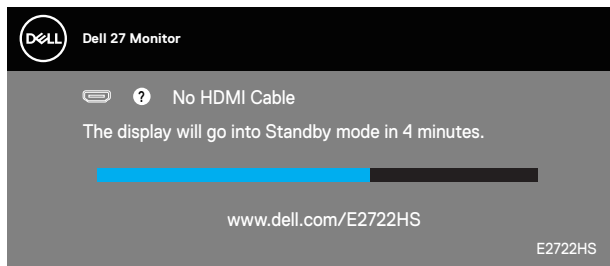
E2722H



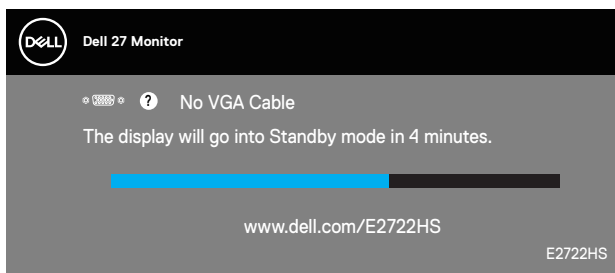
Oppure



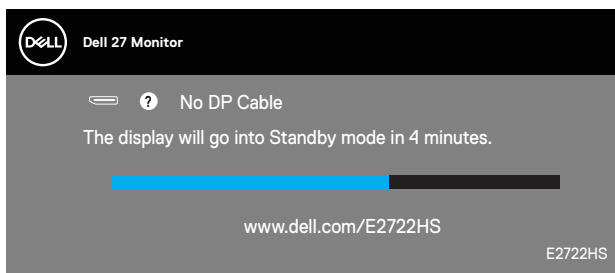
E2722HS



Oppure



Oppure



Fare riferimento alla sezione **Risoluzione dei problemi** per altre informazioni.



Impostazione della risoluzione massima

Come si imposta la risoluzione massima del monitor:

In Windows® 7, Windows® 8, Windows® 8.1:

1. Solo per Windows 8 e Windows 8.1, selezionare il riquadro Desktop per passare al desktop classico.
2. Fare clic con il tasto destro del mouse sul desktop e fare clic su **Screen Resolution (Risoluzione schermo)**.
3. Fare clic sull'elenco a discesa della risoluzione schermo e selezionare **1920 x 1080**.
4. Fare clic su **OK**.

In Windows® 10:

1. Fare clic con il tasto destro del mouse sul desktop e fare clic su **Display Settings (Impostazioni schermo)**.
2. Fare clic su **Advanced display settings (Impostazioni schermo avanzate)**.
3. Fare clic sull'elenco a discesa di **Choose display (Scegli display)** e selezionare il numero modello del display corretto.
4. Fare clic su **Display adapter properties (Visualizza proprietà scheda)**.
5. Fare clic su **List All Modes (Elenca tutte le modalità)** sulla nuova finestra a comparsa e selezionare **1920 x 1080**.
6. Fare clic su **OK**.

Se l'opzione **1920 x 1080** non è presente, potrebbe essere necessario eseguire l'aggiornamento dei driver della scheda video. Completare una delle seguenti procedure, in base al proprio tipo di computer:

Se si dispone di un PC o notebook Dell:

- Andare all'indirizzo www.dell.com/support, inserire il Service Tag del computer e scaricare il driver più aggiornato per la scheda video.

Se non si dispone di un computer Dell (notebook o PC):

- Andare al sito del supporto del proprio computer e scaricare i driver più aggiornati per la scheda video.
- Andare al sito della scheda video e scaricare i driver più aggiornati.

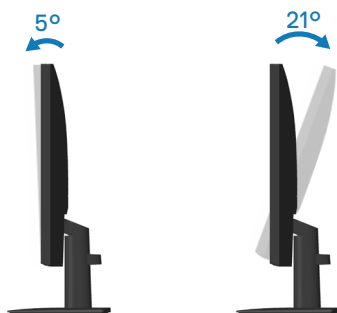


Uso dell'inclinazione

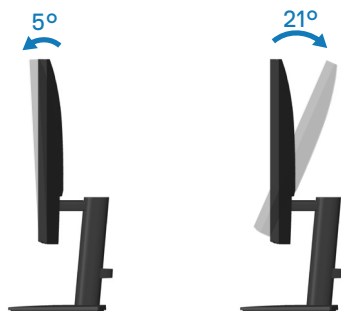
È possibile inclinare il monitor per ottenere l'angolo di visione più confortevole.

 **NOTA: Il supporto è staccato quando il monitor è inviato dalla fabbrica.**

E2722H



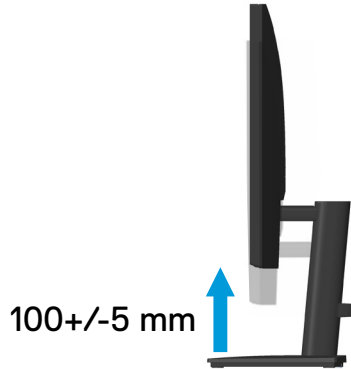
E2722HS



Uso della regolazione dell'altezza

È possibile regolare l'altezza del monitor per ottenere l'angolo di visione più confortevole.

E2722HS



Risoluzione dei problemi

⚠ AVVISO: Prima di iniziare una qualsiasi delle procedure di questa sezione, osservare [Istruzioni per la sicurezza](#).

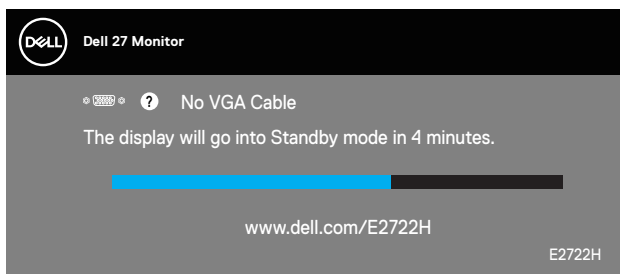
Diagnostica

Il monitor offre una funzione di diagnostica che consente di verificare se il monitor funziona correttamente. Se il collegamento tra monitor e computer è stato eseguito correttamente, ma lo schermo è scuro, eseguire la procedura di diagnostica attenendosi alle seguenti procedure:

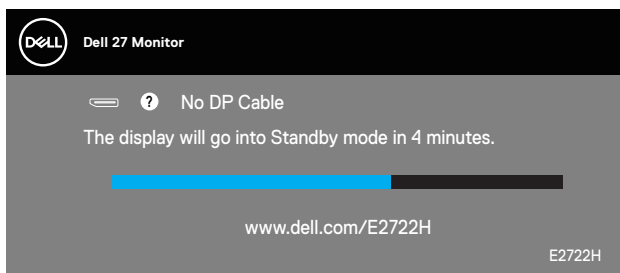
1. Spegnerne computer e monitor.
2. Scollegare tutti i cavi video dal monitor. In tal modo, il computer non viene coinvolto.
3. Accendere il monitor.

Se il monitor funziona correttamente, rileva l'assenza di segnale e appare uno dei seguenti messaggi. In modalità di diagnostica, il LED di alimentazione rimane di colore bianco.

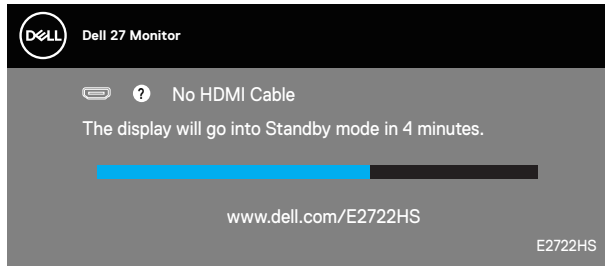
E2722H



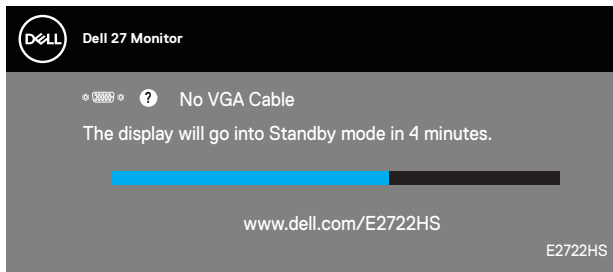
Oppure



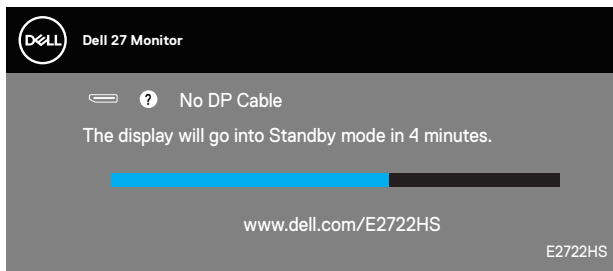
E2722HS



Oppure



Oppure



NOTA: Questa finestra di dialogo appare anche durante le normali operazioni di sistema se il cavo video è scollegato oppure danneggiato.

4. Spegnerne il monitor e collegare di nuovo il cavo video; accendere di nuovo computer e monitor.

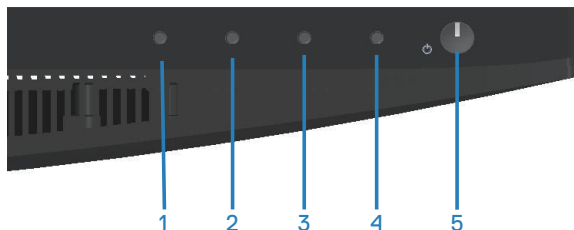
Se il monitor rimane vuoto dopo avere ricollegato i cavi, controllare il controller video ed il computer.



Diagnostica integrata

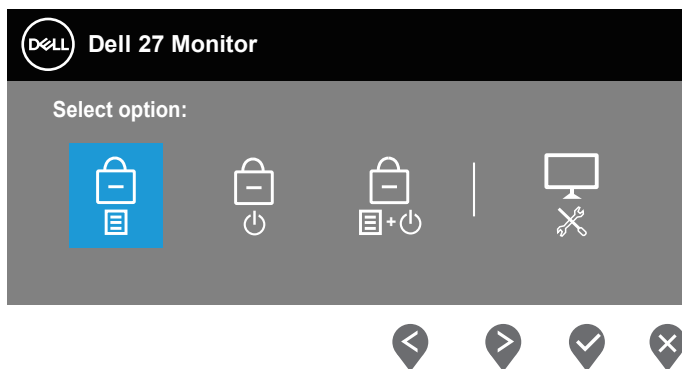
Il monitor ha uno strumento integrato di diagnostica che aiuta a determinare se l'anomalia dello schermo che si sta verificando è un problema inerente al monitor, oppure al computer e alla scheda video.

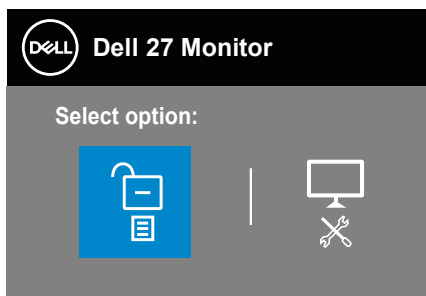
NOTA: La diagnostica integrata può essere eseguita solo quando il cavo video è scollegato ed il monitor è in modalità di diagnostica.




Per eseguire la diagnostica integrata:

1. Verificare che lo schermo sia pulito (niente polvere sulla superficie dello schermo).
2. Scollegare i cavi video dalla parte posteriore del computer o del monitor. Il monitor entra in modalità di diagnostica.
3. Tenere premuto il tasto Exit (Esci) (tasto 4) per quattro secondi per accedere al menu OSD lock (Blocco OSD)/OSD unlock (Sblocco OSD).





4. Selezionare l'icona  per eseguire la diagnostica integrata.
5. Ricercare con attenzione le anomalie sullo schermo.
6. Premere di nuovo il tasto Up (Su) (tasto 1) sul pannello posteriore. Il colore dello schermo cambia in grigio.
7. Ricercare le anomalie sullo schermo.
8. Ripetere le istruzioni dei punti 6 e 7 per controllare lo schermo con schermate di colore rosso, verde, blu, nero, bianco e test diagnostico.

Il test è completato quando appare la schermata di test diagnostico. Premere di nuovo il tasto Up (Su) (tasto 1) per uscire.

Se non vengono rilevate anomalie sullo schermo dopo l'uso dello strumento di diagnostica interna, il monitor è funzionante. Controllare la scheda video e il computer.



Problemi comuni

La tabella che segue contiene informazioni generali sui problemi comuni del monitor che si potrebbero riscontrare e loro relative soluzioni:

Sintomi comuni	Soluzioni possibili
Nessun segnale video/LED di alimentazione spento	<p>Assicurarsi che il cavo video che collega il monitor al computer sia collegato in modo appropriato.</p> <ul style="list-style-type: none">• Verificare che la presa di corrente funzioni in modo appropriato usando un'altra apparecchiatura elettrica.• Assicurarsi che il tasto di alimentazione sia stato premuto.• Assicurarsi che venga selezionata la corretta sorgente di ingresso usando il menu Input Source (Origine ingresso).
Nessun segnale video/LED di alimentazione acceso	<ul style="list-style-type: none">• Aumentare i controlli di luminosità e contrasto utilizzando il menu OSD.• Eseguire la funzione di diagnostica del monitor.• Controllare che nessun pin del connettore cavo video sia piegato.• Eseguire la diagnostica integrata.• Assicurarsi che venga selezionata la corretta sorgente di ingresso usando il menu Input Source (Origine ingresso).
Messa a fuoco mediocre	<ul style="list-style-type: none">• Eliminare le prolunghe dei cavi video.• Ripristinare il monitor sulle impostazioni predefinite (Factory Reset (Ripristino predefiniti)).• Cambiare la risoluzione video sulle proporzioni corrette.
Video tremolante	<ul style="list-style-type: none">• Ripristinare il monitor sulle impostazioni predefinite (Factory Reset (Ripristino predefiniti)).• Controllare i fattori ambientali.• Collocare il monitor in un'altra stanza e controllare di nuovo.



Pixel mancanti	<ul style="list-style-type: none"> • Accendere e spegnere, ciclicamente. • I pixel che restano sempre spenti sono una caratteristica normale della tecnologia LCD. • Per altre informazioni sulla qualità del monitor e sulla Pixel Policy Dell, consultare il sito Dell Support all'indirizzo: www.dell.com/pixelguidelines.
Pixel bloccati	<ul style="list-style-type: none"> • Accendere e spegnere, ciclicamente. • I pixel che restano sempre spenti sono una caratteristica normale della tecnologia LCD. • Per altre informazioni sulla qualità del monitor e sulla Pixel Policy Dell, consultare il sito Dell Support all'indirizzo: www.dell.com/pixelguidelines.
Problemi di luminosità	<ul style="list-style-type: none"> • Ripristinare il monitor sulle impostazioni predefinite (Factory Reset (Ripristino predefiniti)). • Regolare la luminosità ed il contrasto usando il menu OSD.
Distorsione geometrica	<ul style="list-style-type: none"> • Ripristinare il monitor sulle impostazioni predefinite (Factory Reset (Ripristino predefiniti)). • Regolare il controllo orizzontale e verticale utilizzando il menu OSD.
Righe verticali/orizzontali	<ul style="list-style-type: none"> • Ripristinare il monitor sulle impostazioni predefinite (Factory Reset (Ripristino predefiniti)). • Eseguire la procedura di diagnostica e controllare se queste righe sono presenti anche nella modalità di diagnostica. • Controllare che nessun pin del connettore cavo video sia piegato. • Eseguire la diagnostica integrata.
Problemi di sincronizzazione	<ul style="list-style-type: none"> • Ripristinare il monitor sulle impostazioni predefinite (Factory Reset (Ripristino predefiniti)). • Eseguire la procedura di diagnostica e controllare se i problemi di questo tipo sono presenti anche nella modalità di diagnostica. • Controllare che nessun pin del connettore cavo video sia piegato. • Riavviare il computer in modalità provvisoria.



Questioni relative alla sicurezza	<ul style="list-style-type: none"> • Non eseguire alcuna delle procedure di risoluzione dei problemi. • Chiamare immediatamente Dell.
Problemi non costanti	<ul style="list-style-type: none"> • Assicurarsi che il cavo video che collega il monitor al computer sia collegato e fissato in modo appropriato. • Ripristinare il monitor sulle impostazioni predefinite (Factory Reset (Ripristino predefiniti)). • Eseguire la procedura di diagnostica e controllare se i problemi di questo tipo sono presenti anche nella modalità di diagnostica.
Mancano i colori	<ul style="list-style-type: none"> • Eseguire la funzione di diagnostica del monitor. • Assicurarsi che il cavo video che collega il monitor al computer sia collegato e fissato in modo appropriato. • Controllare che nessun pin del connettore cavo video sia piegato.
Colori sbagliati	<ul style="list-style-type: none"> • Provare diverse Preset Modes (Modalità preimpostate) nel menu OSD Impostazioni Color (Colore). Regolare il valore R/G/B dell'opzione Custom Color (Colore personalizzato) nel menu OSD Impostazioni Color (Colore). • Cambiare Input Color Format (Formato ingresso colore) su RGB o YCbCr/YPbPr nel menu OSD Impostazioni Color (Colore). • Eseguire la diagnostica integrata.
Sovrimpressioni dell'immagine dopo avere lasciato sullo schermo per un periodo prolungato un'immagine statica	<ul style="list-style-type: none"> • Consente di impostare lo spegnimento dello schermo dopo alcuni minuti di inattività dello schermo. Possono essere regolati nelle opzioni alimentazione di Windows o nell'impostazione Risparmio energia Mac. • In alternativa, usare uno screensaver dinamico.
Video Ghosting (Ghosting) or Overshooting (Sforamento)	<ul style="list-style-type: none"> • Modificare Response Time (Tempo di risposta) nel menu OSD Display (Schermo) su Normal (Normale) o Fast (Veloce) a seconda dell'applicazione e dell'utilizzo.




Problemi specifici del prodotto

Sintomi specifici	Soluzioni possibili
L'immagine dello schermo è troppo piccola	<ul style="list-style-type: none">• Selezionare l'impostazione Aspect Ratio (Proporzioni) nel menu OSD impostazioni Display (Schermo).• Ripristinare il monitor sulle impostazioni predefinite (Factory Reset (Ripristino predefiniti)).
Impossibile regolare il monitor utilizzando i tasti della parte inferiore del pannello	<ul style="list-style-type: none">• Spegnere il monitor, scollegare il cavo d'alimentazione, ricollegarlo e poi riaccendere il monitor.• Controllare se il menu OSD è bloccato. In caso affermativo, tenere premuto il tasto Exit (Esci) (tasto 4) per quattro secondi per sbloccare.
Nessun segnale di ingresso quando sono premuti i controlli	<ul style="list-style-type: none">• Controllare la sorgente del segnale. Assicurarsi che il computer non sia in modalità Standby spostando il mouse o premendo un tasto qualsiasi della tastiera.• Controllare se il cavo video è collegato in modo appropriato. Scollegare e ricollegare il cavo video, se necessario.• Ripristinare il computer o il lettore video.
L'immagine non riempie lo schermo.	<ul style="list-style-type: none">• A causa dei diversi formati video (rapporto proporzioni) dei DVD, il monitor potrebbe non essere in grado di visualizzare le immagini a schermo intero.• Eseguire la diagnostica integrata.



Appendice

 **AVVISO:** L'utilizzo dei controlli, delle regolazioni o delle procedure in modo diverso da quello specificato in questo documento può esporre a scosse elettriche, pericoli elettrici e/o pericoli meccanici.


Fare riferimento a **Informazioni sulla sicurezza, ambientali e di carattere regolamentare (SERI)** per informazioni sulle istruzioni per la sicurezza.

Dichiarazione FCC (solo Stati Uniti) ed altre informazioni sulle normative

Per la dichiarazione FCC ed altre informazioni sulle normative, fare riferimento al sito sulla conformità alle normative all'indirizzo www.dell.com/regulatory_compliance.

Contattare Dell

Per i clienti degli Stati Uniti: chiamare il numero 800-WWW-DELL (800-999-3355).

 **NOTA:** Se non si ha una connessione ad Internet attiva, le informazioni di contatti si possono trovare sulla fattura d'acquisto, sulla bolla d'accompagnamento del prodotto oppure nel catalogo dei prodotti Dell.

Dell fornisce diversi tipi di supporto e di servizi in linea e telefonici. La disponibilità varia in base ai paesi ed ai prodotti, ed alcuni servizi potrebbero non essere disponibili nella propria zona.

- Assistenza tecnica online — www.dell.com/support/monitors
- Contattare Dell — www.dell.com/contactdell

Database dei prodotti dell'UE per l'etichetta energetica e la scheda informativa del prodotto

E2722H : <https://eprel.ec.europa.eu/qr/718568>

E2722HS : <https://eprel.ec.europa.eu/qr/718569>

