

Használati útmutató

S24A60* S27A60* S32A60*
S24A60*U S27A60*U S32A60*U

A termék színe és kialakítása a típustól függően eltérhet, és a termék műszaki jellemzői a teljesítmény javítása céljából előzetes értesítés nélkül megváltozhatnak.

A jelen kézikönyv tartalma a minőség javítása érdekében külön értesítés nélkül is módosulhat.

© Samsung

A jelen kézikönyv szerzői jogának tulajdonosa Samsung.

Tilos a jelen kézikönyv részeinek vagy egészének felhasználása vagy sokszorosítása a Samsung engedélye nélkül.

A nem a Samsung tulajdonában levő védjegyek a megfelelő jogtulajdonosok bejegyzett védjegyei.

A következő esetekben előfordulhat, hogy adminisztrációs díjat kell fizetnie:

- Szerelőt hív, de kiderül, hogy a termék nem hibás (például, ha Ön nem olvasta el a használati útmutatót).
- Szervizbe viszi a terméket, de kiderül, hogy a termék nem hibás (például, ha Ön nem olvasta el a használati útmutatót).

Tájékoztatni fogjuk az adminisztrációs díjról a szerelő látogatása előtt.

Használati útmutató

Kérjük, hogy a készülék működtetése előtt gondosan olvassa végig a kezelési útmutatót és őrizze meg, mert később szüksége lehet rá.



Tartalom

Előkészület a készülék használatához

| | |
|--|---|
| Biztonsági óvintézkedések | 4 |
| Villamosság és biztonság | 4 |
| Telepítés | 5 |
| Működés | 6 |
| Tisztítás | 7 |
| A készülék használatához szükséges helyes testtartás | 8 |

Előkészületek

| | |
|--|----|
| Telepítés | 9 |
| Az állvány felszerelése | 9 |
| Óvintézkedések a készülék mozgatásához | 11 |
| A készülék körüli hely ellenőrzése | 11 |
| Az eszköz dőlésének és magasságának beállítása | 12 |
| A készülék elforgatása | 12 |
| Lopás elleni zár | 13 |
| Falikonzol készlet jellemzők (VESA) | 14 |
| Vezérlőpanel | 15 |
| Gyorsgomb Útmutató | 16 |

Forráseztköz csatlakoztatása és használata

| | |
|--|----|
| A készülék csatlakoztatása előtt olvassa el az alábbiakat. | 17 |
| Portok | 18 |
| PC csatlakoztatása és használata | 19 |
| Csatlakoztatás HDMI-kábellel | 19 |
| Csatlakoztatás HDMI–DVI kábellel | 19 |
| Csatlakoztatás DP-kábellel | 19 |
| Csatlakozás fejhallgatóhoz vagy fülhallgatóhoz | 19 |
| Áramellátás | 19 |
| A készülék csatlakoztatása számítógéphez USB HUB módban | 20 |
| Csatlakoztatás USB C típusú kábellel (Csak a S24A60*U / S27A60*U / S32A60*U modell.) | 21 |
| Külső monitor csatlakoztatása (csak az S24A60*U / S27A60*U / S32A60*U modell esetén) | 21 |
| Csatlakoztatás DP-kábellel | 21 |
| DP OUT (Csak a S24A60*U / S27A60*U / S32A60*U modell.) | 22 |
| DP KI (MST/SST) Funkció Végrehajtás | 22 |
| A csatlakozókábelek elrendezése | 25 |
| Optimális felbontás beállítása | 25 |
| A HDR10-et támogató videokártyák listája | 25 |

Menu

| | |
|------------|----|
| Kép | 26 |
| Szemápolás | 30 |
| PIP/PBP | 30 |
| Alképernyő | 32 |
| Rendszer | 33 |
| Terméktám. | 36 |

A szoftver telepítése

| | |
|---|----|
| Easy Setting Box | 37 |
| A telepítésre vonatkozó korlátozások és problémák | 37 |
| Rendszerkövetelmények | 37 |
| Illesztőprogram telepítése | 37 |

Tartalom

Hibaelhárítási útmutató

| | |
|---|----|
| Követelmények a Samsung Customer Service Center megkeresése előtt | 38 |
| A készülék diagnosztikája (Képernyő probléma) | 38 |
| A felbontás és a frekvencia ellenőrzése | 38 |
| Ellenőrizze az alábbiakat. | 38 |

| | |
|------------------------|----|
| Kérdések & és válaszok | 41 |
|------------------------|----|

Műszaki adatok

| | |
|-----------|----|
| Általános | 42 |
|-----------|----|

| | |
|-------------------------|----|
| Normál üzemmód táblázat | 44 |
|-------------------------|----|

Függelék

| | |
|---|----|
| Felelősség a fizetős szolgáltatásért (az ügyfelek költsége) | 46 |
| Nem hibás készülék | 46 |
| Ha a készülék hibáját a vásárló mulasztása okozta | 46 |
| Egyebek | 46 |

| | |
|----------|----|
| FreeSync | 47 |
|----------|----|

| | |
|---|----|
| WEEE | 48 |
| A termék hulladékba helyezésének módszere (WEEE – Elektromos és elektronikus berendezések hulladékai) | 48 |

1. fejezet

Előkészület a készülék használatához

Biztonsági óvintézkedések

Életveszély

Ha az útmutatásokat nem követi, súlyos vagy végzetes személyi sérülés történhet.







Figyelmeztetés

Ha az útmutatásokat nem követi, személyi sérülés vagy anyagi kár következhet be.

FIGYELEM!

ELEKTROMOS ÁRAMÜTÉS VESZÉLYE. NE NYISSA FEL!

FIGYELEM! AZ ÁRAMÜTÉS VESZÉLYÉNEK CSÖKKENTÉSE ÉRDEKÉBEN NE VEGYE LE A FEDELET (VAGY A HÁTOLDALT)! A KÉSZÜLÉK BELSEJÉBEN NINCSENEK FELHASZNÁLÓ ÁLTAL KEZELENDŐ ALKATRÉSZEK. BÍZZON MINDEN SZERVIZ-TEVÉKENYSÉGET KÉPZETT SZAKEMBERRE!

| | | | |
|---|---|---|--|
|  | Ez a jel a készülék belsejében uralkodó magasfeszültségre figyelmeztet. Semmiképpen ne érjen a készülék belsejében található alkatrészekhez. Veszélyes. |  | Váltakozó áramú feszültség: Ez a szimbólum azt jelzi, hogy a vele jelölt névleges érték váltakozó feszültség. |
|  | Ez a jel azt jelzi, hogy a terméket olyan fontos információkkal látták el, amelyek az üzemeltetésre és karbantartásra vonatkoznak. |  | Egyenáramú feszültség: Ez a szimbólum azt jelzi, hogy a vele jelölt névleges érték egyenfeszültség. |
|  | II. osztályú termék: Ez a szimbólum azt jelzi, hogy nincs szükség biztonsági elektromos földelésre. Ha ez a jelzés nem található meg a hálózati tápellátású terméken, akkor a termék CSAK megfelelően földelt (védőföld) tápaljzatról működtethető. |  | Figyelmeztetés. Olvassa el a használati utasítást: Ez a szimbólum arra hívja fel a figyelmet, hogy el kell olvasni a felhasználói kézikönyv biztonságra vonatkozó tudnivalóit. |

Villamosság és biztonság

Életveszély

- Ne használjon sérült hálózati kábelt vagy dugaszt, vagy kilazult hálózati aljzatot.
- Ne csatlakoztasson túl sok készüléket ugyanabba a hálózati aljzatba.
- Ne érintse meg a hálózati dugaszt nedves kézzel.
- A hálózati dugaszt teljes egészében helyezze be, hogy ne legyen laza.
- A hálózati dugaszt földelt hálózati aljzatba csatlakoztassa (csak 1. típusú szigetelt készülékek esetén).
- Ne hajlítsa meg vagy húzza a hálózati kábelt túl nagy erővel. Ne vezesse a hálózati kábelt nehéz tárgy alatt.
- A hálózati kábelt vagy a készüléket hőforrásoktól távol helyezze el.
- Száraz törülközővel tisztítsa meg a portól a hálózati dugaszt és a hálózati aljzat érintkezőinek környezetét.

Figyelmeztetés

- Ne húzza ki a hálózati kábelt, miközben a készülék be van kapcsolva.
- Csak a Samsung által a készülékhez szállított hálózati kábelt használja. Ne használja a hálózati kábelt más készülékekhez.
- Az a hálózati aljzat, amelyhez a hálózati kábel csatlakozik, legyen mindig hozzáférhető.
 - A hálózati kábelt ki kell húzni, ezzel megszakítva a készülék tápellátását, ha veszélyhelyzet állhat fenn.
- Amikor kihúzza a hálózati kábelt a hálózati aljzatról, a dugaszánál fogja meg.

Telepítés

Életveszély

- Ne tegyen a készülék tetejére gyertyát, rovarirtó szert vagy cigarettát. A készüléket hőforrásoktól távol helyezze el.
- A műanyag csomagolást tartsa gyermekektől elzárt helyen.
 - A gyermekeket fulladásos baleset érheti.
- Ne helyezze a készüléket instabil vagy rázkódásnak kitett felületre (instabil polc, ferde felület, stb.).
 - A készülék leeshet és megsérülhet, és/vagy személyi sérülést okozhat.
 - Ha a készüléket túlságosan rázkódó környezetben használja, akkor megsérülhet vagy tüzet is okozhat.
- Ne telepítse a készüléket jármű belsejében vagy olyan helyen, ahol por, nedvesség (csepegő víz, stb.), olaj vagy füst érheti.
- Ne tegye ki a készüléket közvetlen napsugárzásnak, hőhatásnak, ne helyezze forró tárgy (pl. kályha) közelébe.
 - A készülék élettartama rövidülhet vagy tűz keletkezhet.
- Ne helyezze a készüléket kisgyermekek által elérhető helyre.
 - A készülék leeshet és gyermekek sérülését okozhatja.
- Az étkezési olajok (mint például a szójaolaj) a készülék károsodását vagy torzulását okozhatják. Tartsa távol a készüléket az olajos szennyeződésektől. És ne helyezze el illetve ne használja a készüléket konyhában, vagy konyhai tűzhely közelében.

Figyelmeztetés

- Ha a készüléket áthelyezi, vigyázzon, hogy ne ejtse el.
- Ne fordítsa a készüléket előlapjával lefelé.
- Ha a készüléket kissekreányre vagy polcra helyezi, győződjön meg arról, hogy előlapjának elülső széle nem nyúlik túl.
 - A készülék leeshet és megsérülhet, és/vagy személyi sérülést okozhat.
 - A készüléket csak a megfelelő méretű kissekreányre vagy polcra szabad helyezni.
- Óvatosan tegye a helyére a készüléket.
 - A készülék meghibásodhat vagy sérülés történhet.
- Ha a készüléket szokatlan helyre telepíti (olyan helyre, ahol nagy mennyiségű finom por, vegyszerek, szélsőséges hőmérsékletnek vagy páratartalomnak lehet kitéve vagy ahol a készüléknek hosszabb időn keresztül folyamatosan kell működnie), az komolyan befolyásolhatja a teljesítményét.
 - Ha a készüléket ilyen helyen kívánja elhelyezni, feltétlenül keresse meg a Samsung Customer Service Centert.
- Összeszerelés előtt fektesse a terméket lapos és stabil felületre, képernyővel lefelé.
- Azonos sorozaton belül a mérettől függően változhat a szín.

Működés

Életveszély

- A készülék belsejében nagyfeszültség uralkodik. Tilos a készüléket saját kezűleg szétszerelni, javítani vagy módosítani.
 - Javítás céljára keresse meg a Samsung Customer Service Centert.
- A készülék áthelyezéséhez először húzza ki a készülékből az összes kábelt, a tápkábelt is beleértve.
- Ha a készülékből szokatlan zaj hallható, égés szaga érezhető vagy füst látható, azonnal húzza ki a hálózati kábelt és keresse meg a Samsung Customer Service Centert.
- Ne engedje meg, hogy gyermekek alulról bekapaszkodjanak a készülékbe vagy felmásszanak a tetejére.
 - A gyermekek megsérülhetnek vagy súlyos fájdalmat szenvedhetnek.
- Ha a készülék leesik vagy a külső burkolata megsérül, kapcsolja ki a tápellátást és húzza ki a hálózati kábelt. Ezután keresse meg a Samsung Customer Service Centert.
 - Ha tovább használja, tüzet vagy áramütést okozhat.
- Ne hagyjon a készülék tetején nehéz tárgyat, vagy bármit, amit a gyermekek kedvelhetnek (játékot, édességet, stb.).
 - A készülék vagy a nehéz tárgy leeshet, amikor a gyermekek megpróbálják elérni a játékot vagy édességet, és súlyos sérülést szenvedhetnek.
- Villámlás vagy zivatar közben kapcsolja ki a készüléket és húzza ki a hálózati kábelt.
- Ne ejtsen rá tárgyakat a készülékre és ne tegye ki erős ütésnek.
- Ne mozgassa a készüléket a hálózati kábel vagy bármelyik másik kábel húzásával.
- Ha gépszivárgást észlel, ne érintse meg sem a készüléket, sem a hálózati dugaszát. A helyiséget azonnal szellőztesse ki.
- Ne emelje vagy mozgassa a készüléket a hálózati vagy bármelyik másik kábel húzásával.
- Ne használjon és ne tartson a készülék közelében gyúlékony sprayt vagy éghető anyagot.
- Biztosítsa, hogy a ventilátorokat ne takarják el asztalkendők vagy függönyök.
 - A magas belső hőmérséklet tüzet okozhat.

-
- Ne helyezzen be fémtárgyat (evőpálcikát, pénzérmét, hajtűt, stb.) vagy gyúlékony tárgyat (papírt, gyufát, stb.) a készülékbe (a ventilátor-nyílásokba, bementi és kimeneti portokba, stb.).
 - Feltétlenül feszültségmentesítse a készüléket és húzza ki a hálózati kábelt, ha a készülékbe víz vagy egyéb idegen anyag került. Ezután keresse meg a Samsung Customer Service Centert.
 - Ne helyezzen folyadékot tartalmazó tárgyakat (vázát, csészét, kannát, stb.) vagy fémtárgyakat a készülék tetejére.
 - Feltétlenül feszültségmentesítse a készüléket és húzza ki a hálózati kábelt, ha a készülékbe víz vagy egyéb idegen anyag került. Ezután keresse meg a Samsung Customer Service Centert.

Figyelmeztetés

- Ha huzamosabb ideig jeleníti meg ugyanazt az állóképet, az utókép beéghet a képernyőbe, és meghibásodhatnak a képpontok.
 - Ha hosszabb időn keresztül nem használja a készüléket, állítsa be a képernyőhöz az energiatakarékos módot vagy a mozgó képernyővédőt.
- Ha a készüléket tartósan nem tervezi használni (szabadság, stb.), húzza ki a hálózati kábelt a hálózati aljzatról.
 - A felgyülemlett por, hőhatással kombinálva, tüzet, áramütést vagy villamos szivárgást okozhat.
- A készüléket a javasolt felbontással és frekvenciával használja.
 - A látása romolhat.
- Ne fordítsa a készüléket fejjel lefelé és ne mozgassa a talpánál fogva.
 - A készülék leeshet és megsérülhet, vagy személyi sérülést okozhat.
- Ha hosszú időn keresztül túlságosan közelről nézi a képernyőt, romolhat a látása.
- Ne használjon a készülék közelében párástítót vagy kályhát.
- Miközben a készüléket használja, óránként legalább 5 percig pihentesse a szemét, vagy nézzen rá távolabb levő tárgyakra.
- Ha a készülék már hosszú időn keresztül be volt kapcsolva, ne érintse meg a képernyőt, mert az felforrósodik.
- A kis méretű tartozékokat tartsa gyermekektől elzárt helyen.
- Óvatosan módosítsa a készülék rálátási szögét vagy a talp magasságát.
 - A keze vagy az ujjai becsípődhetnek és megsérülhetnek.
 - Ne döntse meg túlságosan a készüléket, mert leeshet és személyi sérülést okozhat.
- Ne helyezzen nehéz tárgyakat a készülékre.
 - A készülék meghibásodhat vagy sérülés történhet.
- Fejhallgató vagy fülhallgató használatakor ne állítsa a hangerőt túl magasra.
 - A túl nagy hangerő halláskárosodást okozhat.

Tisztítás

Az erősen csillogó modellek felületén fehér foltok keletkezhetnek, ha a közelükben ultrahangos párástító berendezést használnak.

– Ha a termék belseje tisztítást igényel, forduljon a legközelebbi Samsung ügyfélszolgálathoz (a szolgáltatásért díjat számítunk fel.)

Ne nyomja meg a termék képernyőjét a kezével vagy más tárgyakkal. Fennáll a képernyő károsodásának veszélye.

– Óvatosan tisztítsa a készüléket, mert a korszerű LCD monitorok panelje és külső burkolata könnyen megkarcolódhat.

Tisztítás során kövesse az alábbi lépéseket.

1 Kapcsolja ki a készüléket és a számítógépet.

2 Húzza ki a hálózati kábelt a készülékből.

– A hálózati kábelt a dugaszánál fogja meg és ne érjen a kábelhez nedves kézzel. Ellenkező esetben áramütés következhet be.

3 Törölje le a készüléket egy tiszta, puha, száraz kendővel.

Nedvesítsen meg egy puha ruhát vízben, majd szárítsa ki jól, és használja a készülék külsejének tisztításához.

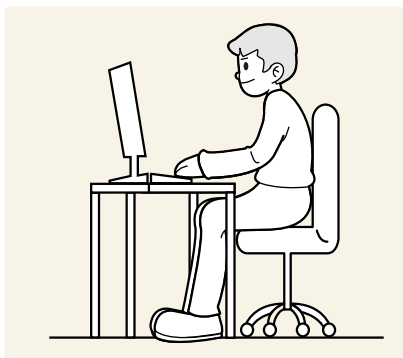
– Ne használjon olyan tisztítószert, amely alkoholt vagy oldószert tartalmaz, vagy karcolja a termék felületét.

– Ne permetezzen vizet vagy tisztítószert közvetlenül a készülékre.

4 A készülék megtisztítása után csatlakoztassa a hálózati kábelt.

5 Kapcsolja be a készüléket és a számítógépet.

A készülék használatához szükséges helyes testtartás



A készülék használata közben az alábbi helyes testtartást vegye fel:

- Egyenesítse ki a hátát.
- Hagyon 45–50 cm távolságot a szeme és a képernyő között, kissé lefelé nézzen a képernyőre.
- Tartsa a szemét közvetlenül a képernyővel szemben.
- Állítsa be a szöveget úgy, hogy a képernyőn ne tükröződjene külső fények.
- Tartsa az alkarját a felkarra merőleges szögben, a kézfejével azonos szinten.
- Tartsa a könyökét derékszöghöz közeli szögben.
- Állítsa be a készülék magasságát úgy, hogy a térdét legalább 90 fokban behajlítva tarthassa, a sarka érjen le a padlóra, és az alkarja a szíve magassága alatt legyen.
- Végezze el a szem-gyakorlatokat vagy pislogjon gyakran, és akkor a szem fáradtsága csökken.

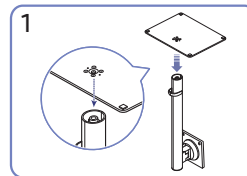
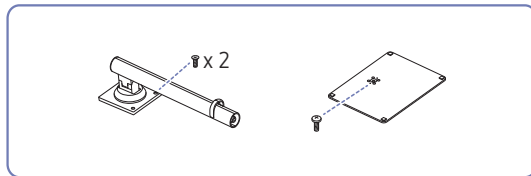
2. fejezet Előkészületek

Telepítés

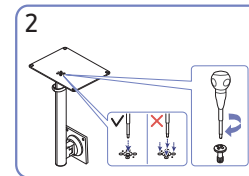
Az állvány felszerelése

- Összeszerelés előtt fektesse a terméket lapos és stabil felületre, képernyővel lefelé.
- A szétszerelés az összeszereléssel ellentétes sorrendben történik.

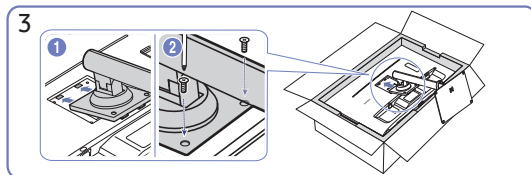
S24A60* / S24A60*U



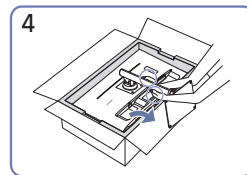
Helyezze az állvány alapját az állvány nyakára az ábrán látható irányban. Győződjön meg róla, hogy a tartóelem biztosan illeszkedik a talpba.



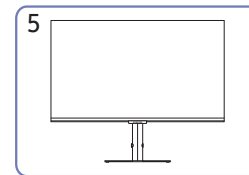
Csavarja be teljesen az állvány alján található rögzítőcsavart. Az összeszereléshez középen rögzítse a nagy csavart.



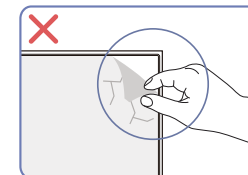
Csúsztassa az összeszerelt talpat a fő részbe az ábrán látható nyíl irányában. Csavarja be teljesen a fő rész alján található rögzítőcsavart.



Állítsa fel a monitort a képen látható módon.



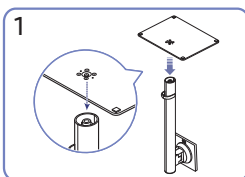
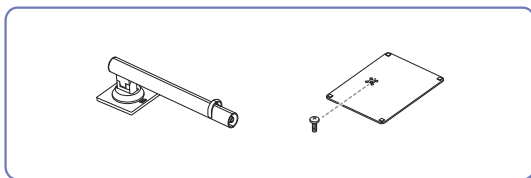
Az állvány felszerelés után állítsa a készüléket a talpára.



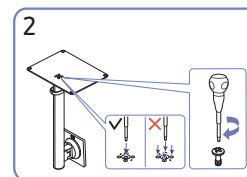
Figyelmeztetés

Ne távolítsa el önkényesen a fóliát a panelről. Ha ezt nem tartják be, akkor a jótállási szolgáltatás korlátozásra kerülhet.

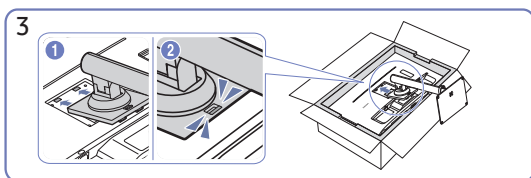
S27A60* / S27A60*U / S32A60* / S32A60*U



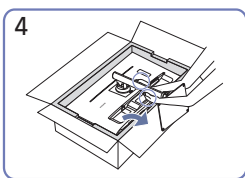
Helyezze az állvány alapját az állvány nyakára az ábrán látható irányban. Győződjön meg róla, hogy a tartóelem biztosan illeszkedik a talpba.



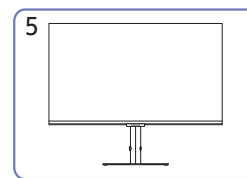
Csavarja be teljesen az állvány alján található rögzítőcsavart. Az összeszereléshez középen rögzítse a nagy csavart.



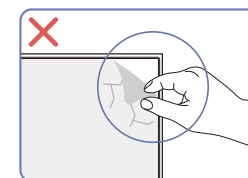
Csúsztassa az összeszerelt talpat a fő részbe az ábrán látható nyíl irányában.



Állítsa fel a monitort a képen látható módon.



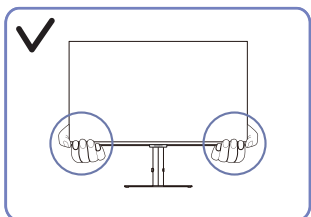
Az állvány felszerelés után állítsa a készüléket a talpára.



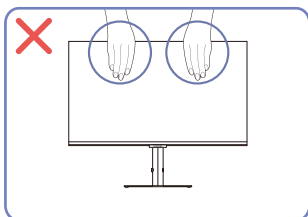
Figyelmeztetés

Ne távolítsa el önkényesen a fóliát a panelről. Ha ezt nem tartják be, akkor a jótállási szolgáltatás korlátozásra kerülhet.

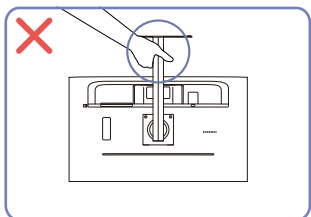
Óvintézkedések a készülék mozgatásához



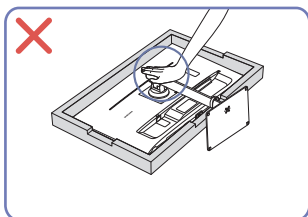
- A monitor mozgatása során a készülék alsó sarkait vagy a széleit fogja.



- Ne fejtessen ki közvetlen nyomást a képernyőre.
- A készülék mozgatása során ne fogja a képernyőt.



- Ne fordítsa fejjel lefelé a készüléket úgy, hogy csak az állványt fogja.

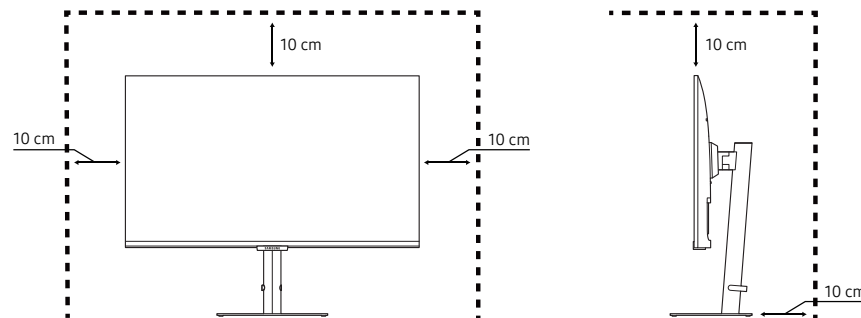


- Ne fejtessen ki nyomást a készülékre. Fennáll a készülék károsodásának veszélye.

A készülék körüli hely ellenőrzése

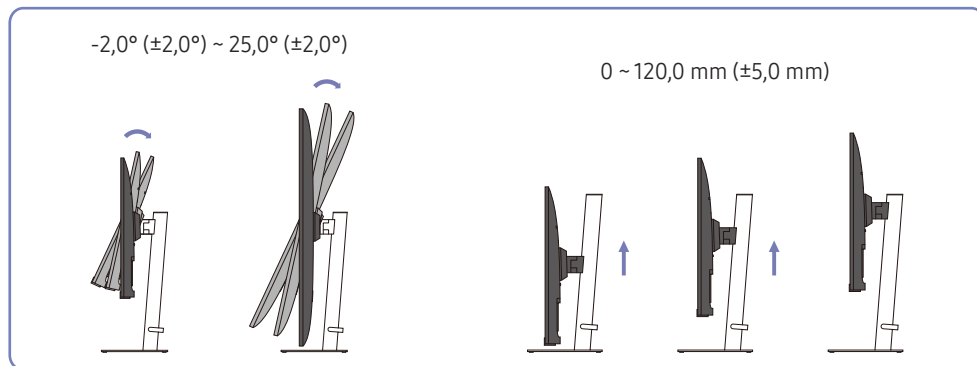
A készülék elhelyezése során ügyeljen arra, hogy elegendő hely legyen a szellőzéshez. Ha a készülék belsejében megemelkedik a hőmérséklet, az tüzet, illetve a készülék meghibásodását okozhatja. A készülék felszerelése során tartson fenn elegendő helyet a készülék körül, az ábrán látható módon.

— A termék külseje típustól függően eltérő lehet.



Az eszköz dőlésének és magasságának beállítása

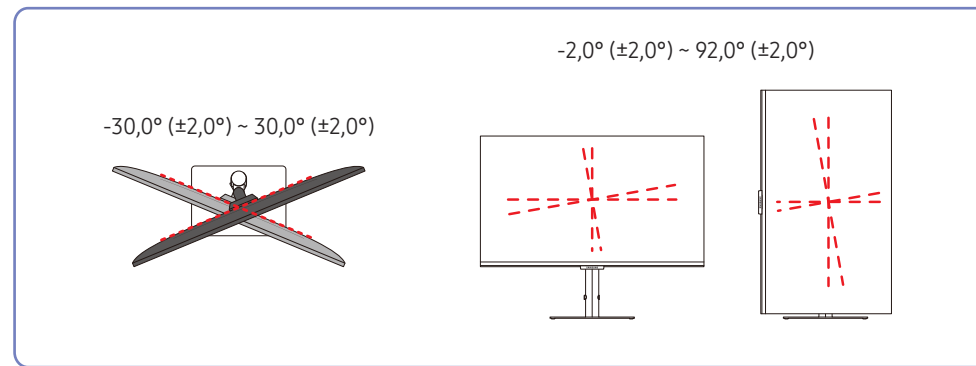
— Az alkatrészek színe és alakja különbözhet a képen láthatótól. A műszaki jellemzők a teljesítmény javítása érdekében értesítés nélkül megváltozhatnak.



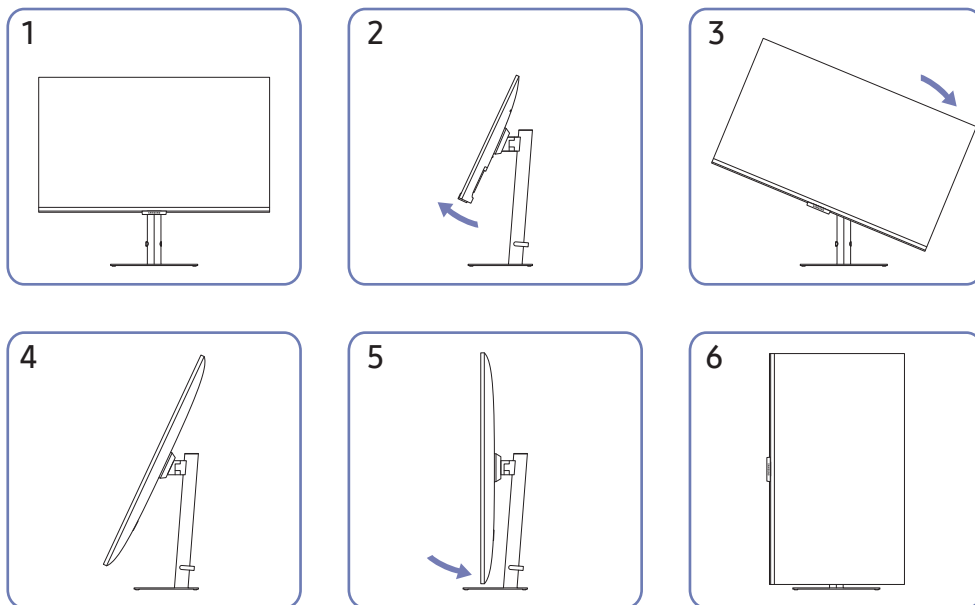
- A készülék dőlése és magassága beállítható.
- Fogja meg a készülék tetejének közepét és óvatosan módosítsa a magasságot.
- A magasságbeállítás bizonyos határértékekkel rendelkezik. A készülék magasságbeállítása során maradjon e határértékeken belül.

A készülék elforgatása

— Az alkatrészek színe és alakja különbözhet a képen láthatótól. A műszaki jellemzők a teljesítmény javítása érdekében értesítés nélkül megváltozhatnak.



A készülék forgatását az alábbiak szerint végezheti el.

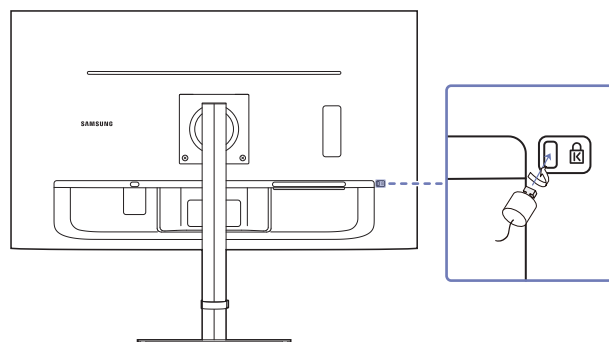


- A készülék elforgatása előtt húzza ki teljesen az állványt.
- Ha az állvány teljes kihúzása nélkül forgatja el a készüléket, a készülék széle hozzáütödéhet a talajhoz, és megsérülhet.
- Ne forgassa a készülék az óramutató járásával ellentétes irányba. A készülék megsérülhet.
- A készülék forgatása során gondoskodjon arról, hogy a készülék ne károsodjon azáltal, hogy más tárgyakba vagy az állványba ütközik.

Lopás elleni zár

- A lopás elleni zárnak köszönhetően nyilvános helyen is biztonságosan használhatja a készüléket.
- A zár formája és rögzítési elve a gyártótól függ. A lopás elleni zárral kapcsolatos további információkat lásd a zár kézikönyveiben.

Lezárás a lopás elleni zár segítségével:



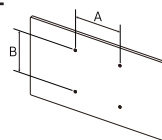
- 1 Rögzítse a lopás elleni zár vezetékét valamilyen súlyos tárgyhoz (például asztalhoz).
- 2 Vezesse át a vezeték végét a másik végen található hurkon.
- 3 Illesse a zárat a lopás elleni zár számára fenntartott nyílásba a készülék hátoldalán.
- 4 Zárja le a lopás elleni zárat.
 - A lopás elleni zár külön kapható.
 - A lopás elleni zárral kapcsolatos további információkat lásd a zár kézikönyveiben.
 - A lopás elleni zárok elektronikai árucikkeket forgalmazó üzletekben és online vásárolhatók.

Falikonzol készlet jellemzők (VESA)

— A falikonzolt a talajra merőlegesen, szilárd falfelületre szerelje fel. Mielőtt gipszkartonhoz hasonló felszínre szerelné fel a falikonzolt, vegye fel a kapcsolatot a legközelebbi forgalmazóval a további információkért. Ha a készüléket ferde falra szereli fel, akkor leeshet és súlyos személyi sérülést okozhat. A Samsung falikonzol készletek tartalmazzák a részletes felszerelési útmutatót, valamint a szereléshez szükséges összes alkatrészt.

- Ne használjon olyan csavarokat, amelyek hosszabbak a szabványos hosszúságnál, valamint a VESA csavarszabványnak nem megfelelő csavarokat. A túl hosszú csavarok kárt tehetnek a készülék belsejében.
- A VESA csavarszabványnak nem megfelelő falikonzolkok esetén, a csavarok hosszúsága eltérhet a falikonzol jellemzőinek függvényében.
- Ne húzza meg túl erősen a csavarokat. Ez károsíthatja a készüléket, illetve a készülék leeshet és személyi sérülést okozhat. A Samsung nem vállal felelősséget ezekért a balesetekért.
- A Samsung nem vállal felelősséget a készülék károsodásáért, illetve a személyi sérülésekért, ha nem VESA, illetve nem megfelelő falikonzol kerül felhasználásra, vagy ha a felhasználó nem követi a termék felszerelési utasításait.
- Ne szerelje fel a készüléket több mint 15 fokos dőlésszöggel.
- A falikonzolkok szabványos méreteit az alábbi táblázat mutatja.

| Típusnév | VESA csavarlyuk jellemzők (A × B) milliméterekben | Szabványos csavar | Mennyiség |
|--|---|-------------------|-----------|
| S24A60* / S24A60*U | 75,0 x 75,0 | M4 | 4 db |
| S27A60* / S27A60*U / S32A60* / S32A60*U | 100,0 x 100,0 | | |

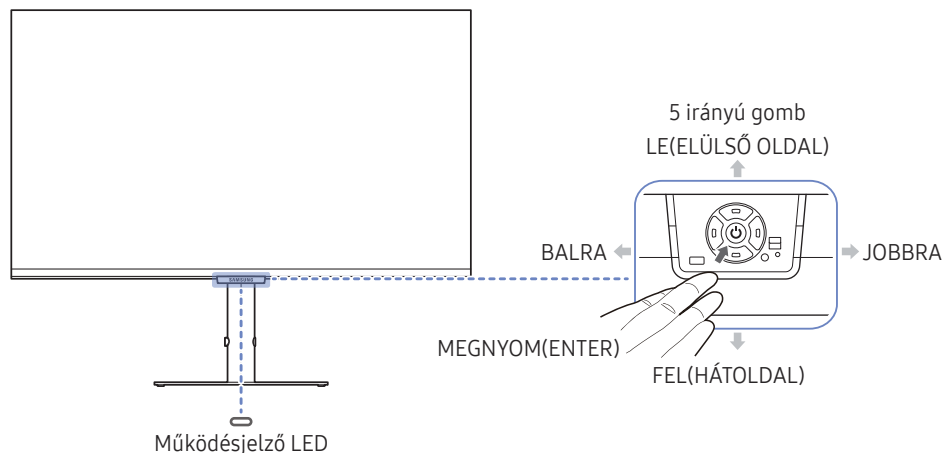


— Ne szerelje fel a falikonzol készletet, ha a készülék be van kapcsolva. Ez áramütéssel és személyi sérüléssel járhat.

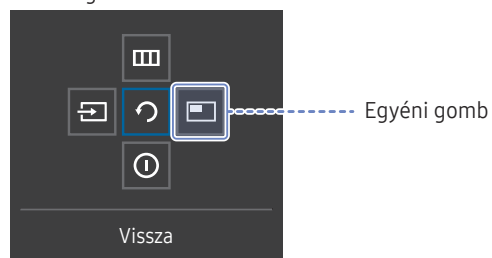
— Csak UL- és GS-tanúsítvánnyal rendelkező, legalább 7 kg-os terhelhetőségű fali konzollal használható.

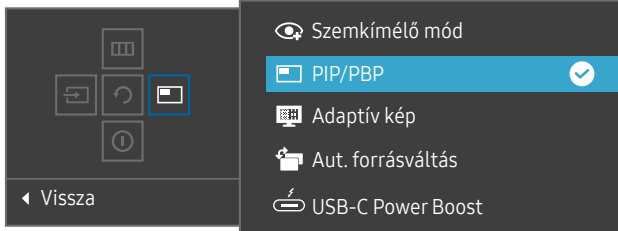




Vezérlőpanel

— Az alkatrészek színe és alakja különbözhet a képen láthatótól. A műszaki jellemzők a teljesítmény javítása érdekében értesítés nélkül megváltozhatnak.



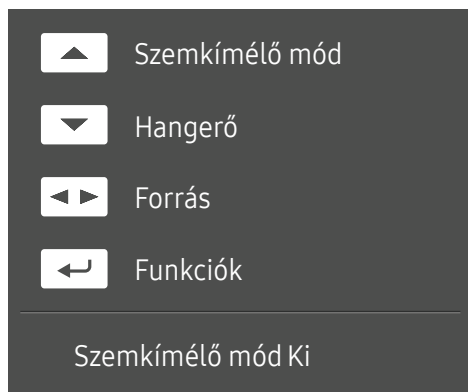
Funkciógomb útmutató



| Részek | Leírás |
|----------------------|---|
| 5 irányú gomb | A navigációban segítséget nyújtó többirányú gomb. |
| Működésjelző LED | Ez a LED a működés állapotjelzője. — A menüképernyőn kiválaszthatja a LED működésének engedélyezését vagy letiltását. (☰ → Rendszer → Műk.jelző LED be) |
| Funkciógomb útmutató | A Funkciógomb-útmutató használatához bekapcsolt képernyőnél nyomja meg az 5 irányú gombot. <ul style="list-style-type: none"> Az egyéni gomb közvetlen hozzáférést nyújt a Egyéni gomb beáll. (Egyéni gomb beállítása) lehetőséggel beállított funkcióhoz. Egyéni gomb beáll.  <ul style="list-style-type: none"> Válassza a ☰ → Rendszer (Rendszer) → Egyéni gomb beáll. (Egyéni gomb beállítása) lehetőséget, és állítsa be az egyéni gombot. Az USB-C Power Boost (USB-C-teljesítménynövelés) csak az S24A60*U / modellen áll rendelkezésre. |
| Forrás |  A bemeneti jelforrás módosítása. A képernyő bal felső sarkában egy üzenet jelenik meg, ha a bemeneti jelforrás módosítva lett. a fő képernyőmenü megjelenítése. |
| Menü |  A menü zárolásának engedélyezéséhez vagy letiltásához lépjen a következő lépésre (nyomja jobbra az 5 irányú gombot), a „Menü” megjelenik, majd nyomja balra és tartsa 10 másodpercig az 5 irányú gombot, amíg a menüképernyő el nem tűnik. Ha a menü zárolása engedélyezve van, akkor a Fényerő , Kontraszt , Szemkímélő mód , Hangerő and Információ lehetőségek érhetők el. |
| Kikapcs. |  A készülék kikapcsolása. |
| Vissza |  Kilépés a menüoldalról. |

Gyorsgomb Útmutató

— A Gyorsgomb Útmutató képernyőn a következő menüopciók jelennek meg, amikor a készülék képernyője be van kapcsolva, vagy a bemeneti jelforrás megváltozik.



— A Gyorsgomb Útmutató képernyő mutatja, hogy az **Szemkímélő mód** engedélyezve van-e. (**Ki**, **Alacsony**, **Nagy**)

— Amikor a készüléken nem látható a képernyőmenü, az 5 irányú gomb az alábbiak szerint használható:

- FEL: Módosítsa a **Fényerő**, **Kontraszt**, **Szemkímélő mód** beállítást.
- LE: Módosítsa a **Hangerő**, **Némítás** beállítást.
- BALRA/JOBBRA: Módosítsa a **Forrás** beállítást.
- MEGNYOM(ENTER): A Funkciógomb útmutató megjelenítése.

3. fejezet

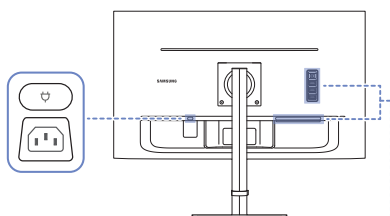
Forráseszköz csatlakoztatása és használata

A készülék csatlakoztatása előtt olvassa el az alábbiakat.

- 1 A készülék csatlakoztatása előtt ellenőrizze a mellékelt jelkábelek portjainak alakját, valamint a készülék és a külső eszköz portjainak alakját és helyét.
 - 2 A készülék csatlakoztatása előtt mindenképpen távolítsa el a tápkábeleket mind a készülékről, mind a külső eszköztől, hogy megakadályozza a készülék rövidzárlat vagy túláram miatti károsodását.
 - 3 Miután az összes jelkábel megfelelően csatlakoztatta, csatlakoztassa a tápkábeleket ismét a készülékhez és a külső eszközhöz.
 - 4 A csatlakoztatás befejezése után mindenképpen olvassa el a kézikönyveket, hogy megismerkedjen a készülék funkcióival, az óvintézkedésekkel és a készülék megfelelő használatához szükséges egyéb információkkal.
- Az összekötő elemek készülékenként eltérhetnek.
 - A rendelkezésre álló csatlakozók típusától függően eltérőek lehetnek.

Portok

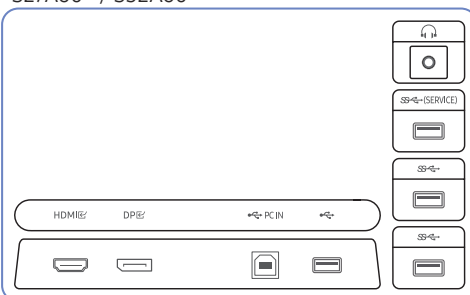
— Az elérhető funkciók a készülék típusától függően változnak. Az alkatrészek színe és alakja különbözhet a képen láthatótól. A műszaki jellemzők a teljesítmény javítása érdekében értesítés nélkül megváltozhatnak. Ellenőrizze a konkrét termék adatait.



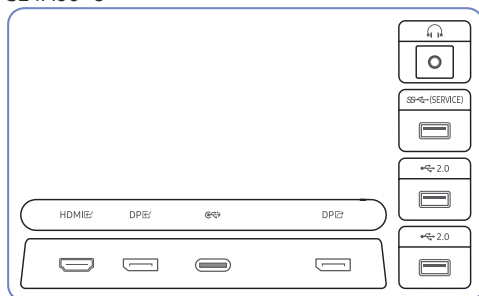
S24A60*



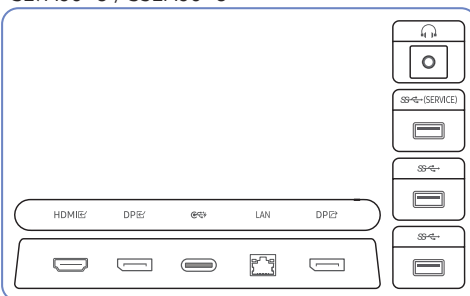
S27A60* / S32A60*



S24A60*U



S27A60*U / S32A60*U



| Csatlakozó | Leírás |
|------------|--|
| | Csatlakozás egy kimeneti hangrendszerhez, például fejhallgatóhoz. |
| | <ul style="list-style-type: none"> USB-eszköz csatlakoztatása. A szoftver frissítésére szolgál. |
| | <ul style="list-style-type: none"> USB-eszköz csatlakoztatása. Ezek a portok akkor vannak engedélyezve, ha számítógép csatlakozik a PC IN porthoz USB-B típusú kábellel. <ul style="list-style-type: none"> — Csak a S24A60* / S27A60* / S32A60* modell. USB-eszköz csatlakoztatása. Ezek a portok akkor vannak engedélyezve, ha számítógép csatlakozik a porthoz USB-C típusú kábellel. <ul style="list-style-type: none"> — Csak a S27A60*U / S32A60*U modell. |
| | USB-eszköz csatlakoztatása. <ul style="list-style-type: none"> — Csak a S24A60* / S24A60*U modell. |
| | Csatlakozás egy PC-hez egy USB kábellel. Kompatibilis 2.0 verziójú USB kábellel. <ul style="list-style-type: none"> — Ez a port csak egy PC-hez csatlakoztatható. — Csak a S24A60* / S27A60* / S32A60* modell. |
| | USB-eszköz csatlakoztatása. <ul style="list-style-type: none"> — Csak a S27A60* / S32A60* modell. |
| | Csatlakoztatás forráseszközhöz HDMI-kábel vagy HDMI-DVI kábellel. |
| | Csatlakoztatás számítógéphez DP-kábellel. |
| | <ul style="list-style-type: none"> USB C típusú kábellel rendelkező forráseszközhöz csatlakozik. Kompatibilis 3.0 verziójú USB kábellel. Az USB C-típusú port töltés céljából csatlakoztatható notebookhoz vagy mobileszközhöz. — Csak a S24A60*U / S27A60*U / S32A60*U modell. |
| | Ha egy számítógépet a monitorhoz USB C típusú kábel segítségével csatlakoztat, csatlakoztasson egy LAN kábelt ehhez a porthoz, hogy a számítógépet a hálózathoz csatlakoztassa. <ul style="list-style-type: none"> — Csak a S27A60*U / S32A60*U modell. |
| | Csatlakoztatás más készülékhez DP-kábellel. <ul style="list-style-type: none"> — Csak a S24A60*U / S27A60*U / S32A60*U modell. |
| | Csatlakoztassa a készülék hálózati kábelét. |

PC csatlakoztatása és használata

Válasszon az adott számítógépnek megfelelő csatlakoztatási módot.

Csatlakoztatás HDMI-kábellel

HDMI



— Javasolt a mellékelt HDMI-kábelt használni. Ha nincs mellékelve, akkor hitelesített kábelt használjon a HDMI-kábeles csatlakoztatáshoz. Nem hitelesített HDMI-kábel csatlakoztatása esetén rosszabb lehet a képminőség.

Csatlakoztatás HDMI–DVI kábellel

HDMI



— HDMI-DVI kábel használatakor a forráseszköztől függően lehet, hogy a hang nincsen támogatva.
— Előfordulhat, hogy az optimális felbontás nem érhető el HDMI-DVI kábellel.

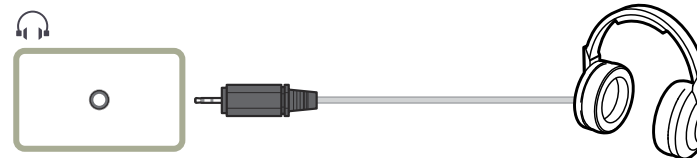
Csatlakoztatás DP-kábellel

DP

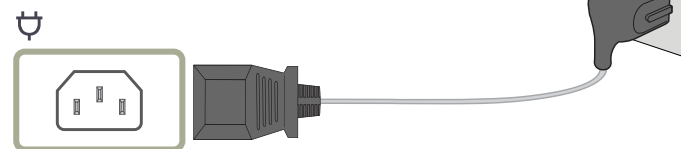


— Javasolt a kiegészítőként mellékelt DP-kábelt használni. Ha nincs ilyen kábel mellékelve, akkor legfeljebb 1,5 méteres DP-kábelt használjon.

Csatlakozás fejhallgatóhoz vagy fülhallgatóhoz



Áramellátás

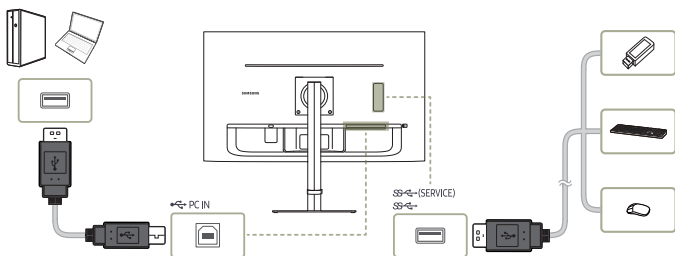


A készülék használatához csatlakoztassa a tápkábel egyik végét a fali aljzathoz, a másikat pedig a készülék csatlakozójához.

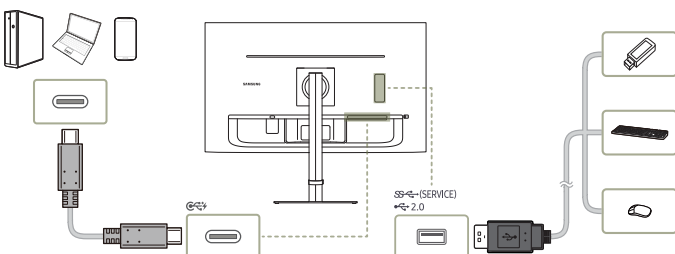
— A bemeneti feszültség automatikusan vált.

A készülék csatlakoztatása számítógéphez USB HUB módban

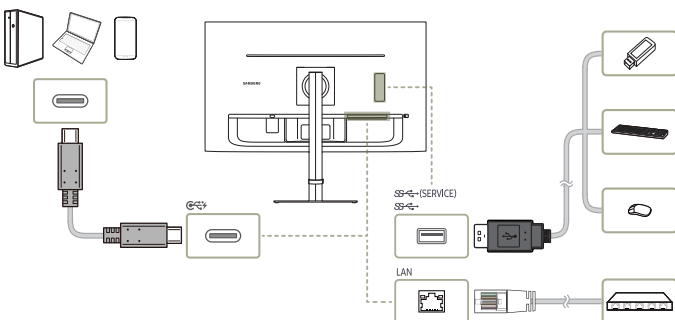
S24A60* / S27A60* / S32A60*



S24A60*U



S27A60*U / S32A60*U



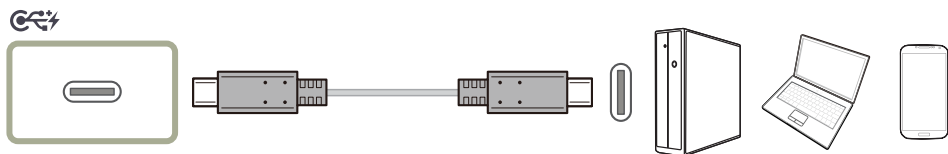
Használja a terméket hubként a számítógép különféle eszközhöz és/vagy hálózatokhoz történő csatlakoztatásához.

- Néhány számítógép esetén a LAN-on keresztüli hálózati kapcsolat nem támogatott.
- Csak a S27A60*U / S32A60*U modell.

Ha a készüléket hub-ként használja, akkor egyszerre számos különféle jelforrás készülék is csatlakoztatható és használható.

- Az USB eszköz gyorsabb észlelése és indítása érdekében csatlakoztassa az USB eszközt a terméken levő **SS** porthoz. Az olvasás/ írás arányt az USB eszköz és a számítógép befolyásolja.
- Az operációs rendszer, az illesztőprogramok vagy szoftverek által okozott, USB-vel kapcsolatos problémák esetén vegye fel a kapcsolatot az illetékes beszállítókkal.
- Mivel számos USB eszköz kapható a piacon, ezért nem tudjuk garantálni, hogy a termékeink megfelelnek az összes USB eszköznek.
- Ha olyan nagy kapacitású külső merevlemez-meghajtót használ, amely külső tápellátást igényel, akkor csatlakoztassa ezt egy tápelláráshoz.
- A vállalatot nem terheli felelősség az olyan problémákért vagy károkért, amelyeket a külső eszközök nem hitelesített kábellel történő csatlakoztatása okoz.
- Néhány termék nem követi az USB-szabványt, és az eszköz hibás működését okozhatja.

Csatlakoztatás USB C típusú kábellel (Csak a S24A60*U / S27A60*U / S32A60*U modell.)



- Ellenőrizze a C-típusú USB kábel sávszélességét, hogy rendelkezésre áll-e. A kábel specifikációjától és állapotától függően előfordulhat, hogy a kimenet nem megfelelő.
- Ne csatlakoztassa vagy húzza ki gyorsan a csatlakozót és a tápkábelt, mert ez némi időt igényel.
- A kompatibilitási probléma miatt előfordulhat, hogy a funkció nem érhető el, ha bármely Thunderbolt eszközt kábellel csatlakoztat.
- Ha C-típusú USB kábellel tölt, az eszköz típusától függően meghibásodás léphet fel. Ebben az esetben használja a mellékelt töltőt, vagy forduljon a készülék gyártójához.

Teljesítménynövelés (csak az S24A60*U modell esetén)

Üzem mód szerint változó energiafogyasztással növeli az USB Type-C kimeneten keresztüli töltés sebességét.

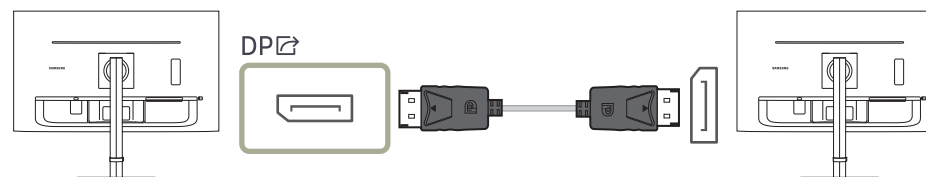


| Teljesítménynövelés üzemmód | USB Type-C töltőkimenet | Háttérvilágítási érték | Az USB-port használata |
|-----------------------------|-------------------------|--|------------------------|
| High (Nagy) | 80 W | 30 | kikapcsolva |
| Low (Kicsi) | 70 W | 30 | bekapcsolva |
| Off | 65 W | Felhasználó által megadott érték 30 vagy több esetén | bekapcsolva |

- DPMS üzemmódban USB Type-C kimenet töltési teljesítménye 90 W.

Külső monitor csatlakoztatása (csak az S24A60*U / S27A60*U / S32A60*U modell esetén)

Csatlakoztatás DP-kábellel



DP OUT (Csak a S24A60*U / S27A60*U / S32A60*U modell.)

Válassza ki a következő monitor felé kibocsátandó bemeneti jelet és a kimeneti módot, a csatlakozás és a kijelzőeszközök vezérlésének egyszerűsítéséhez.

- Ha a **MST** mód van a **DP OUT** funkcióhoz kiválasztva, akkor a **FreeSync** nincs támogatva az összes csatlakoztatott monitor esetében.
- A **MST** módnak a **DP OUT** funkcióhoz történő kiválasztása előtt győződjön meg arról, hogy az eszköz támogatja a **DisplayPort:MST** (Daisy Chain)/HBR2 (Magas Bitráta) opciót. A nem megfelelő beállítások fekete képernyőhöz, illetve a tényleges kimeneti mód és a kiválasztott kimeneti mód közötti eltérésekhez vezethetnek. Ha a képernyő elsötétül, módosítsa a **DP OUT** kimeneti módot.
- MST esetén két egység, SST esetén négy egység csatlakoztatható.
- Az SST-kapcsolathoz Samsung S60* sorozatú monitor javasolt.
- MST/SST**: Többszörös sugárzású kijelző-jelek csatlakoztatásához és átviteléhez használt technológia.
 - MST**: A Multi-Stream Transport (Többszörös Sugárzású Átvitel) rövidítése. Több video- és audiosugárzás átvitelére képes, de a videokártyának a továbbítási kapacitását és a monitor megfelelő felbontását is igényli.
 - SST**: A Single Stream Transport (Egyszeres Sugárzású Átvitel) rövidítése. Csak egyszeres videosugárzás és egyszeres audiosugárzás kombinációjának átvitelére képes.

• DP KI mód: 5 mód

USB Type-C:MST

USB Type-C:SST

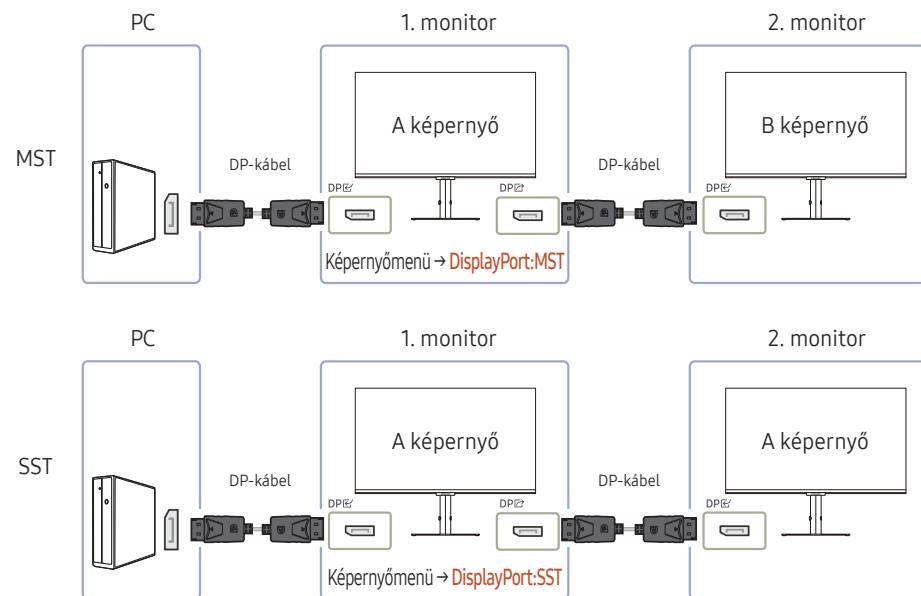
DisplayPort:MST

DisplayPort:SST

HDMI:SST

DP KI (MST/SST) Funkció Végrehajtás

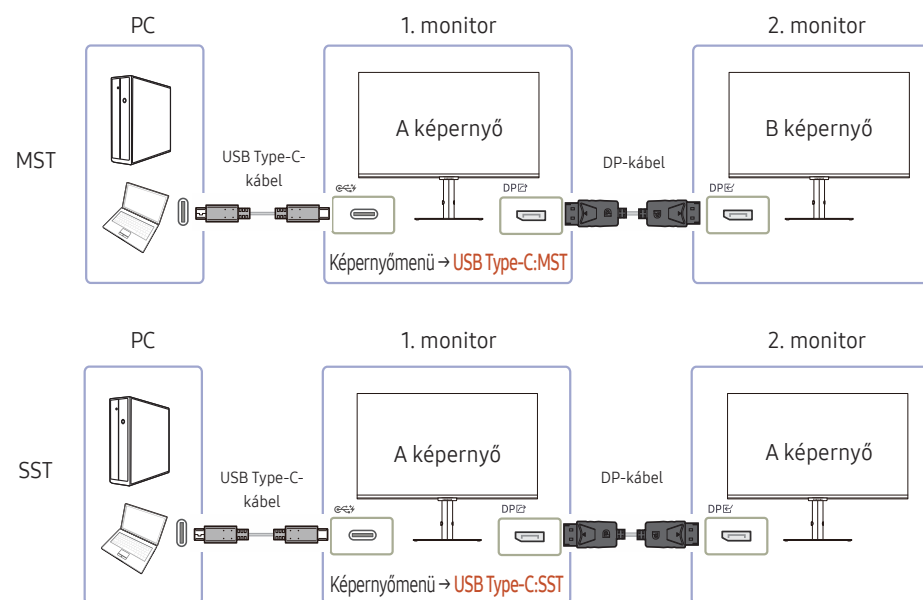
Számítógép csatlakoztatása DisplayPort-on keresztül



- Győződjön meg arról, hogy a videokártya támogatja az MST (Daisy Chain) funkciót. Látogassa meg a videokártya gyártójának weboldalát, hogy ellenőrizhesse ezt.
- A **DP OUT** kimeneti módja a DisplayPort Ver. beállításától függ. Ha a **DisplayPort Ver.** beállítása **1.1**, akkor a **DP OUT** csak az **SST** opciót támogatja.
- Ha a számítógépet DP-kábellel csatlakoztatja, akkor állítsa a DP KI módot "DisplayPort: MST (SST)" értékre a képernyőmenüben. (Képernyőmenü – **Rendszer** – **DP OUT** - **DisplayPort:MST/DisplayPort:SST**)
- A DisplayPort Ver. 1.2 korlátozott sávszélessége miatt maximum két 2560 x 1440 75 Hz-en felbontású monitor csatlakoztatható és használható egyidejűleg. De ez a specifikáció a felhasznált kábel és a videokártya teljesítménye függvényében változhat.

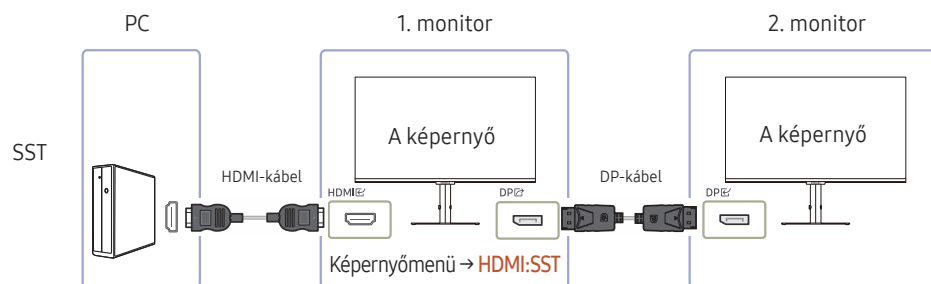
- Ha ez a funkció elérhető, akkor az alábbiak történhetnek: villogó vagy fekete képernyő, amely a korábban használt eszköz típusától és a felhasznált kábel minőségétől függ. Használjon Samsung márkájú kábelt, és látogassa meg a videokártya gyártójának weboldalát, hogy ellenőrizhesse és a legújabb verzióra frissíthesse az illesztőprogram verzióját.
- Samsung márkájú kábel használatát javasoljuk.

Számítógép csatlakoztatása USB C-típusú porton keresztül



- Győződjön meg arról, hogy a videokártya támogatja az MST (Daisy Chain) funkciót. Látogassa meg a videokártya gyártójának weboldalát, hogy ellenőrizhesse ezt.
- Ha a számítógépet USB C-típusú kábellel csatlakoztatja, akkor állítsa a DP KI módot "USB Type-C: MST (SST)" értékre a képernyőmenüben. (Képernyőmenü – Rendszer – DP OUT - USB Type-C:MST/USB Type-C:SST)
 - A rendelkezésre álló monitorok mennyisége a felhasznált kábel és a videokártya teljesítménye függvényében változhat.
- Ha ez a funkció elérhető, akkor az alábbiak történhetnek: villogó vagy fekete képernyő, amely a korábban használt eszköz típusától és a felhasznált kábel minőségétől függ. Használjon Samsung márkájú kábelt, és látogassa meg a videokártya gyártójának weboldalát, hogy ellenőrizhesse és a legújabb verzióra frissíthesse az illesztőprogram verzióját.
- Samsung márkájú kábel használatát javasoljuk.

Számítógép csatlakoztatása HDMI-porton keresztül

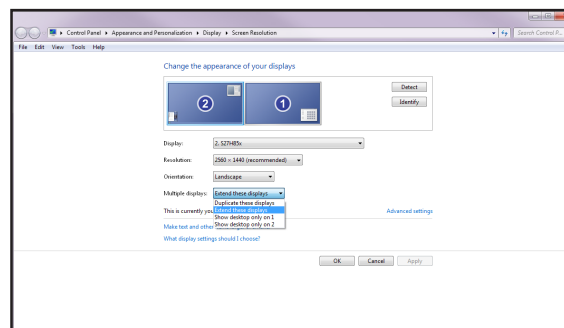


- Ha a számítógépet HDMI-kábellel csatlakoztatja, akkor állítsa a DP KI módot "HDMI: SST" értékre a képernyőmenüben. (Képernyőmenü – Rendszer – DP OUT - HDMI:SST)
- A HDMI források csak a "HDMI:SST" módot támogatják.
- Ha ez a funkció elérhető, akkor az alábbiak történhetnek: villogó vagy fekete képernyő, amely a korábban használt eszköz típusától és a felhasznált kábel minőségétől függ. Használjon Samsung márkájú kábelt, és látogassa meg a videokártya gyártójának weboldalát, hogy ellenőrizhesse és a legújabb verzióra frissíthesse az illesztőprogram verzióját.
- Samsung márkájú kábel használatát javasoljuk.

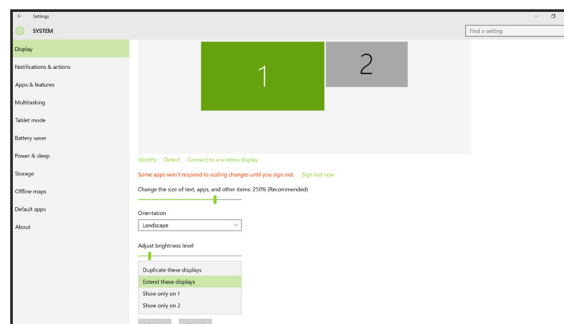
Ha az MST funkció nincs támogatva

- 1 Győződjön meg arról, hogy a kábel megfelelően van csatlakoztatva, és a képernyőmenüben a DP KI mód beállítása megfelelő. Lásd a [DP KI \(MST/SST\) Funkció Végrehajtás](#) részt.
- 2 Győződjön meg arról, hogy a videokártya támogatja az MST (Daisy Chain) funkciót. Látogassa meg a videokártya gyártójának weboldalát, hogy ellenőrizhesse ezt.
- 3 A HDMI források csak a "HDMI: SST" módot támogatják. Ha a DisplayPort Ver. beállítása 1.1, akkor a DP KI csak az SST-t támogatja a DP forrás esetén.
- 4 Ellenőrizze és biztosítsa a következő beállítást: Jobb egérrel kattintson a **Windows asztalon** → Kattintson a **Képernyőfelbontásra** (vagy kattintson a Windows 10 **kijelzőbeállításaira**). Győződjön meg arról, hogy az MST engedélyezve van: Ellenőrizze, hogy a **Többszörös kijelző lista beállítása "E kijelzők kiterjesztése"**. Ha egyéb érték van beállítva, módosítsa ezt az "E kijelzők kiterjesztése." értékre.

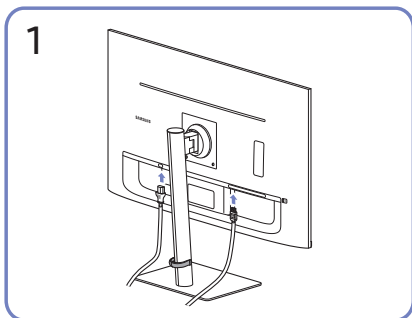
Windows 7



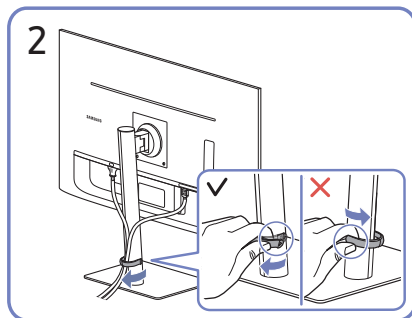
Windows 10



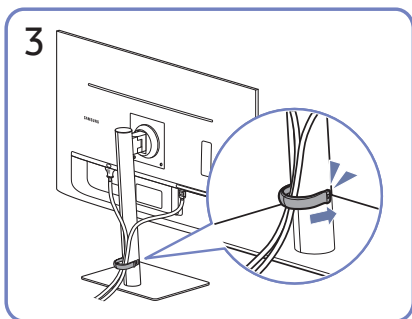
A csatlakozókábelek elrendezése



Csatlakoztassa a megfelelő kábeleket.



Húzza meg a TARTÓ-ÁLLVÁNY KÁBEL jobb oldalát az állványról való eltávolításhoz. Erős húzástól megsérülhet a TARTÓ-ÁLLVÁNY KÁBEL bal oldala.



Helyezze mindkét kábelt az állvány kábeltartójába (TARTÓ-ÁLLVÁNY KÁBEL) a kábelek elrendezéséhez, az ábra szerint.

Az összeszerelés befejeződött.

Optimális felbontás beállítása

Amikor a készüléket a megvásárlást követően először kapcsolja be, egy információ jelenik meg az optimális felbontás beállításáról.

Válassza ki az információs üzenetek nyelvét, majd számítógépén állítsa be az optimális felbontást.

- Ha nem az optimális felbontás van kiválasztva, az üzenet adott időn belül még legfeljebb háromszor megjelenik akkor is, ha a készüléket ki- majd ismét bekapcsolja.
- Ha szeretné beállítani a számítógép optimális felbontását. Kérjük, olvassa el a (Q&A) → ["Hogyan módosítható a felbontás?"](#) című részt.

A HDR10-et támogató videokártyák listája

A HDR10 csak azokon a Windows 10 rendszereken érhető el, amelyek (védett HDR tartalomhoz kapcsolódó) Play Ready 3.0 digitális jogkezelést támogató videokártyákkal vannak felszerelve. A HDR10-hez használja az alábbiakban felsorolt videokártyákat.

- NVIDIA GeForce 1000 series vagy jobb
 - AMD Radeon™ RX 400 series vagy jobb
 - Intel UHD Graphics 600 series vagy jobb
- Azokat a videokártyákat javasoljuk, amelyek támogatják a HDR video kodekek esetén a hardveresen gyorsított 10 bites video dekódolást.

4. fejezet

Menu

Funkciógomb útmutató → 

— Az elérhető funkciók a készülék típusától függően változnak. Az alkatrészek színe és alakja különbözhet a képen láthatótól. A műszaki jellemzők a teljesítmény javítása érdekében értesítés nélkül megváltozhatnak.

Kép

| 2. | 3. | Leírás |
|---------------|----|--|
| Képmód | | <p>Ez a menü a készülék használati környezetéhez legjobban illeszkedő optimális képminőséget biztosít.</p> <ul style="list-style-type: none">— Ez a menü nem elérhető, ha a Eco-takarék. plusz funkció aktív.— Ez a menü nem elérhető, ha a Játék mód funkció aktív.— Ez a menü nem elérhető, ha a Szemkímélő mód funkció aktív.— Ez a menü nem elérhető, ha a PIP/PBP mód funkció aktív. <p>PC módban</p> <ul style="list-style-type: none">• Egyedi: Állítsa be a kívánt egyéni kontraszt és fényerő értéket.• Normál: Optimális képminőséget biztosít dokumentumok szerkesztéséhez és az internet használatához.• Mozi: Biztosítja a monitorok szokásos fényerejét és képélességét, videó és DVD tartalmak lejátszásához.• Dinamikus kontraszt: Kiegyenlített fényerőt biztosít a kontraszt automatikus változtatásával.• sRGB: A színrendszer beállítása az sRGB módhoz. Ez a monitor alapértelmezett üzemmódja. |

| 2. | 3. | Leírás |
|------------------|----|--|
| | | <p>AV módban</p> <p>Amikor a külső bemeneti eszköz HDMI/DP/USB C-típusú (Csak a S24A60*U / S27A60*U / S32A60*U modell.)-csatlakozón keresztül csatlakozik, és a PC/AV mód az AV üzemmódra van beállítva, akkor a Képmód menüelem négy gyárilag beállított automatikus képbeállítással rendelkezik (Dinamikus, Normál, Film és Egyedi). Ezek közül csak az egyiket aktiválhatja. Dinamikus, Normál, Film vagy Egyedi. A Egyedi opció kiválasztása automatikusan elohívja személyre szabott képbeállításait.</p> <ul style="list-style-type: none"> • Dinamikus: Ezt a módot akkor válassza, ha az Normál módnál élesebb képet szeretne kapni. • Normál: Ezt a módot akkor válassza, ha a környezet világos. • Film: Ezt a módot akkor válassza, ha a környezet sötét. Ezzel energiát takarít meg és kevésbé fárasztja a szemét. • Egyedi: Ezt a módot akkor válassza, ha a képet tetszés szerinti beállításokkal kívánja megjeleníteni. <p>— A bemeneti jelforrás 480p, 576p, 720p vagy 1080p, és a készülék képes a normál megjelenítésre (nem minden modell támogatja valamennyi fenti jeltípust.).</p> |
| Fényerő | | <p>A kép általános fényerejének beállítása. (Tartomány: 0–100)</p> <p>Minél magasabb az érték, annál világosabb a kép.</p> <p>— Ez a menü nem elérhető, ha a Képmód Dinamikus kontraszt üzemmódban van.</p> <p>— Ez a menü nem elérhető, ha a Eco-takarék. plusz funkció aktív.</p> <p>— Ez a menü nem elérhető, ha a Szemkímélő mód funkció aktív.</p> |
| Kontraszt | | <p>A tárgyak és a háttér közötti kontraszt beállítása. (Tartomány: 0–100)</p> <p>Minél magasabb az érték, annál nagyobb a kontraszt, így annál élesebbnek tűnnek a tárgyak.</p> <p>— Ez a menü nem elérhető, ha a Képmód Mozi, Dinamikus kontraszt vagy sRGB üzemmódban van.</p> <p>— Ez a menü nem elérhető, ha a Játék mód funkció aktív.</p> <p>— Ez a menü nem elérhető, ha a PIP/PBP mód funkció aktív.</p> |
| Élesség | | <p>A tárgyak kontúrjának élesítése, illetve elmosódottabbá tétele. (Tartomány: 0–100)</p> <p>Minél magasabb az érték, annál élesebb a tárgyak kontúrja.</p> <p>— Ez az opció nem elérhető, ha a Képmód aktuális beállítása Mozi vagy Dinamikus kontraszt mód.</p> <p>— Ez a menü nem elérhető, ha a Játék mód funkció aktív.</p> <p>— Ez a menü nem elérhető, ha a PIP/PBP mód funkció aktív.</p> |









| 2. | 3. |
|---------------------------|--|
| <p>Szín</p> | <p>Leírás</p> <p>Állítsa be a képernyő színárnyalatát.</p> <ul style="list-style-type: none"> • Szintónus: Válasszon egy szintónust, amely a legjobban megfelel az Ön igényeinek. • Vörös: A vörös telítettség szintjének beállítása. A 100-hoz közelebbi értékek a szín nagyobb intenzitását jelentik. • Zöld: A zöld telítettség szintjének beállítása. A 100-hoz közelebbi értékek a szín nagyobb intenzitását jelentik. • Kék: A kék telítettség szintjének beállítása. A 100-hoz közelebbi értékek a szín nagyobb intenzitását jelentik. • Gamma: A luminancia közepes szintjének beállítása. • Telítettség: A telítettségi szintet szabályozza. A 100-hoz közelebbi értékek a szín nagyobb intenzitását jelentik. <p>— Ez a menü nem elérhető, ha a Képmód Mozi, Dinamikus kontraszt vagy sRGB üzemmódban van.</p> <p>— Ez a menü nem elérhető, ha a Játék mód funkció aktív.</p> <p>— Ez a menü nem elérhető, ha a Szemkímélő mód funkció aktív.</p> <p>— Ez a menü nem elérhető, ha a PIP/PBP mód funkció aktív.</p> |
| <p>Feketeszint</p> | <p>Ha a DVD-lejátszó vagy a beltéri egység HDMI-n keresztül csatlakozik a termékhez, a csatlakoztatott forráseszköztől függően előfordulhat, hogy romlik a kép minősége (kontraszt-/szintorzulás, feketeszint, stb.).</p> <p>Ebben az esetben a Feketeszint segítségével állítható be a képminőség.</p> <ul style="list-style-type: none"> • Normál / Alacsony <p>— Ez a funkció csak a HDMI módban érhető el.</p> <p>— Ez a menü nem elérhető, ha a PIP/PBP mód funkció aktív.</p> <p>— Előfordulhat, hogy a Feketeszint nem kompatibilis egyes jelforrás készülékekkel.</p> <p>— A Feketeszint funkció csak bizonyos AV felbontás, például 480p 60 Hz-en, 576p 50 Hz-en, 720p 60 Hz-en és 1080p 60 Hz-en esetén aktív.</p> |
| <p>Válaszidő</p> | <p>Gyorsítsa fel a panel válaszidejét, ezzel a videók életszerűbbé és természetessé tehetők.</p> <p>— Használja a Normál módot, ha nem játszik videót vagy játékot.</p> <p>— Ez a menü nem elérhető, ha a PIP/PBP mód funkció aktív.</p> |



| 2. | 3. | Leírás |
|--------------------------|----|--|
| Játék mód | | <p>Itt adhatja meg a készülék játék módban alkalmazandó képernyőbeállításait.</p> <p>Ez a funkció akkor használatos, amikor személyi számítógépen játszik vagy játékkonzol, például PlayStation™ vagy Xbox™ van csatlakoztatva.</p> <ul style="list-style-type: none"> └ Ez a menü nem elérhető, ha a Szemkímélő mód funkció aktív. └ Ez a menü nem elérhető, ha a PIP/PBP mód funkció aktív. └ Ez a menü nem elérhető, ha a sRGB funkció aktív. └ Amikor a készülék kikapcsol, energiatakarékos módba lép vagy bemeneti jelforrást vált, a Játék mód állapota akkor is Ki lesz, ha Be értékre van állítva. └ A Játék mód folyamatos engedélyezésével válassza az Mindig be lehetőséget. |
| Képpoldalarány | | <p>A kép méretének módosítása.</p> <ul style="list-style-type: none"> └ Ez az opció nem elérhető, ha a FreeSync aktuális beállítása Be mód. <p>PC módban</p> <ul style="list-style-type: none"> • Automatikus / Széles <p>AV módban</p> <ul style="list-style-type: none"> • 4:3 / 16:9 / Igazít. a képe.-höz <ul style="list-style-type: none"> └ Előfordulhat, hogy ez a funkció nincsen támogatva, a rendelkezésre álló csatlakozóktól függően. └ A Képpoldalarány váltása az alábbi feltételek teljesülése esetén érhető el. <ul style="list-style-type: none"> └ A bemeneti jelforrás 480p, 576p, 720p vagy 1080p, és a készülék képes a normál megjelenítésre (nem minden modell támogatja valamennyi fenti jeltípust.). └ Ez csak akkor állítható be, ha a külső bemenet a HDMI/DP/USB C-típusú -csatlakozáson keresztül csatlakozik (Csak a S24A60*U / S27A60*U / S32A60*U modell.), és a PC/AV mód AV állapotú. |
| Képer. beállítása | | <p>Állítsa be a képernyő helyzetét, vagy javítsa a képminőséget.</p> <ul style="list-style-type: none"> • Vízs. pozíció: Mozdítsa el a képernyőt balra vagy jobbra. • Függ. pozíció: Mozgassa a képernyőt felfelé vagy lefelé. <ul style="list-style-type: none"> └ Csatlakoztatás HDMI, DP, USB C-típusú kábellel (Csak a S24A60*U / S27A60*U / S32A60*U modell.) <ul style="list-style-type: none"> └ Ez a menü csak akkor elérhető, ha az Képpoldalarány opció Igazít. a képe.-höz értékre van állítva az AV módban. Ha a bemeneti jel 480p, 576p, 720p vagy 1080p az AV módban, és a készülék képes a normál megjelenítésre, akkor válassza a Igazít. a képe.-höz lehetőséget, a vízszintes pozíció és függőleges pozíció beállításához a 0-6 szintek között. |

Szemápolás

| 2. | 3. | Leírás |
|--------------------------|----|---|
| Adaptív kép | | Optimalizálja a fényerőt, és valós időben biztosítja a legjobb képminőséget a környezeti fényviszonyoknak és a megtekintett tartalomnak megfelelően. — Ez az opció akkor érhető el, ha a Eco-érzékelő mód beállítása Ki . — Ez a menü nem elérhető, ha a sRGB funkció aktív. |
| Min. háttérvilág. | | Minimalizálja a képernyő háttérvilágítását az Adaptive Picture (Adaptív kép) funkció működésekor. — Ez a menü nem elérhető, ha a sRGB funkció aktív. |
| Szemkímélő mód | | A szem nyugtatásához megfelelő optimális képminőség beállítása. |

PIP/PBP

| 2. | 3. | Leírás |
|--------------------------|----|---|
| PIP/PBP mód | | Kapcsolja be vagy ki a PIP/PBP Módot. |
| Üzem mód típusa | | Válassza ki az alképernyő méretét és képméretarányát. •  8:9 /  PIP |
| Képernyő mérete | | Válassza ki az alképernyő méretét. •  /  — Ez az opció akkor érhető el, ha a Üzem mód típusa beállítása PIP . |
| Képernyő helyzete | | Válassza ki az alképernyő pozícióját a rendelkezésre álló opciók közül. •  /  /  /  — Ez az opció akkor érhető el, ha a Üzem mód típusa beállítása PIP . |

| 2. | 3. | Leírás |
|------------------------|----|--|
| Forrásválasztás | | <p>Adja meg, melyik képernyő hangját kívánja hallani.</p> <p>PIP módban</p> <ul style="list-style-type: none"> •  /  <p>PBP módban</p> <ul style="list-style-type: none"> •  /  |
| Forrás | | <p>Válassza ki a forrást valamennyi képernyőhöz.</p> |
| Képpoldalarány | | <p>A képernyőn megjelenő kép méretének és képarányának beállítása.</p> <p>PC módban</p> <ul style="list-style-type: none"> • Automatikus / Széles <p>AV módban</p> <ul style="list-style-type: none"> • 4:3 / 16:9 / Igazít. a képe.-höz <p>— Előfordulhat, hogy ez a funkció nincsen támogatva, a rendelkezésre álló csatlakozóktól függően.</p> <p>— A Képpoldalarány váltása az alábbi feltételek teljesülése esetén érhető el.</p> <ul style="list-style-type: none"> — A bemeneti jelforrás 480p, 576p, 720p vagy 1080p, és a készülék képes a normál megjelenítésre (nem minden modell támogatja valamennyi fenti jeltípust). — Ez csak akkor állítható be, ha a külső bemenet a HDMI, DP, USB-C -csatlakozáson keresztül csatlakozik (Csak a S24A60*U / S27A60*U / S32A60*U modell.), és a PC/AV mód AV állapotú. |
| Kontraszt | | <p>Állítsa be a kontraszt szintet. A 100-hoz közelebbi értékek nagyobb világos/sötét kontrasztot jelentenek.</p> |

Alképernyő

| 2. | 3. | Leírás |
|-------------------|----|--|
| Átlátszóság | | A menüablakok átlátszóságának beállítása. |
| Pozíció | | <ul style="list-style-type: none">• Vízs. pozíció: Mozdítsa el a menü pozíciót balra vagy jobbra.• Függ. pozíció: Mozgassa a menü pozíciót felfelé vagy lefelé. |
| Nyelv | | A menü nyelvének beállítása. — A nyelvbeállítás módosítása csak a képernyőmenüre vonatkozik. |
| Megjelenítési idő | | Adja meg, mennyi ideig marad a menüablak a képernyőn, amikor nem használja. |
| Idő megjelenítése | | A menüablak eltűnéséig hátralévő időt mutatja. A menü megjelenítési ideje a menü beállításában állítható be. |
| Nagyítás | | A Menü terület méretének növelése. |

Rendszer

| 2. | 3. | Leírás |
|---------------------------|----|---|
| FreeSync | | <p>A FreeSync technológia egy olyan megoldás, amely megszünteti a képszétválást, a szokásos késlekedés és fáziskésés nélkül. A FreeSync akkor használható, ha az AMD videokártyáját használja, amely támogatja a FreeSync megoldást.</p> <p>További információkért lásd a FreeSync oldalt.</p> |
| DP OUT | | <p>Válassza ki a képernyőn megtekinteni kívánt bemeneti jelforrást. Az MST-t nem minden videokártya támogatja.</p> <ul style="list-style-type: none">• USB Type-C(MST): Az USB Type C beviteli képernyő megjelenítése kiterjesztett képernyőként a DisplayPort kimeneti porton.• USB Type-C(SST): Az USB Type C beviteli képernyő megjelenítése duplikált képernyőként a DisplayPort kimeneti porton.• DisplayPort(MST): A DisplayPort beviteli képernyő megjelenítése kiterjesztett képernyőként a DisplayPort kimeneti porton.• DisplayPort(SST): A DisplayPort beviteli képernyő megjelenítése duplikált képernyőként a DisplayPort kimeneti porton.• HDMI(SST): Az HDMI beviteli képernyő megjelenítése duplikált képernyőként a DisplayPort kimeneti porton. <p>— Csak a S24A60*U / S27A60*U / S32A60*U modell.</p> |
| Hangerő | | <p>Módosítsa a Hangerő beállításait.</p> |
| Eco-takarék. plusz | | <p>Az Eco-takarék. plusz funkció a monitor paneljének áramfogyasztását szabályozva csökkenti az energiafelhasználást.</p> <ul style="list-style-type: none">• Ki: Az Eco-takarék. plusz funkció kikapcsolása.• Automatikus: Az áramfogyasztás automatikusan kb. 10 %-kal csökken a jelenlegi beállításhoz képest. (A képernyő fényerejétől függ, hogy az áramfogyasztás mennyivel csökken.)• Alacsony: Akár 25 % energiát takarít meg a maximális fényerőhöz képest.• Nagy: Akár 50 % energiát takarít meg a maximális fényerőhöz képest. <p>— Ez a menü nem elérhető, ha a Szemkímélő mód funkció aktív.</p> <p>— Ez a menü nem elérhető, ha a Játék mód funkció aktív.</p> <p>— Ez a menü nem elérhető, ha a Képmód Dinamikus kontraszt üzemmódban van.</p> |

| 2. | 3. | Leírás |
|-------------------|--------------------|--|
| Kik.időzítő plusz | Kikapcsolásidőzítő | <ul style="list-style-type: none"> • Kikapcsolásidőzítő: Az Kikapcsolásidőzítő mód bekapcsolása. • Ki ennyi idő után: A kikapcsolási időzítő 1 és 23 óra közötti tartományra állítható be. A beállított óraszám elteltével a készülék automatikusan kikapcsol. <ul style="list-style-type: none"> – Ez az opció csak akkor érhető el, ha a Kikapcsolásidőzítő beállítása Be. <p>– Az egyes régiókban piacon levő készülékek esetén az Kikapcsolásidőzítő úgy van beállítva, hogy automatikusan aktiválódjon 4 órával azt követően, hogy a készülék bekapcsolt. Ez az energiaellátási szabályozásokkal összhangban történik. Ha nem kívánja, hogy az időzítő aktiválódjon, akkor a [[[→ Rendszer → Kik.időzítő plusz menüpontban állítsa Kikapcsolásidőzítő állásba az Ki opciót.</p> |
| | Eco-időzítő | <ul style="list-style-type: none"> • Eco-időzítő: Az Eco-időzítő mód bekapcsolása. • Eco-ki várak. Idő: Az Eco-időzítő értéke 10 és 180 perc között állítható be. A beállított idő elteltével a készülék automatikusan kikapcsol. <ul style="list-style-type: none"> – Ez az opció csak akkor érhető el, ha a Eco-időzítő beállítása Be. |
| PC/AV mód | | <p>Állítsa a PC/AV mód opciót a AV lehetőségre. A képméret megnő.</p> <p>Ez az opció filmek megtekintése esetén hasznos.</p> <p>– Csak a 16:9 vagy 16:10 megjelenítési területtel rendelkező készülékek vannak támogatva.</p> |
| DisplayPort Ver. | | <p>Válassza ki a használni kívánt DisplayPort verziót.</p> <p>– A nem megfelelő beállítások használata a képernyő elsötétedését okozhatja. Ilyen esetben ellenőrizze az eszköz műszaki adatait.</p> |
| Aut. forrásváltás | | <p>Ha nincs jel, a kijelző automatikusan átvált az újonnan csatlakoztatott eszközre.</p> <p>– Ez a funkció csak bizonyos modelleknél és földrajzi régiókban áll rendelkezésre.</p> |
| Ismétl. sebesség | | <p>A megnyomott nyomógombok válaszejét állítja be.</p> <p>Választási lehetőségek: Gyorsulás, 1 mp vagy 2 mp. Ha a Nincs ismétlés opciót választja, a gomb megnyomásakor a megfelelő parancsot csak egyszer hajtja végre.</p> |
| Műk.jelző LED be | | <p>A készülék alsó részén található, tápellátást jelző LED engedélyezésének vagy tiltásának beállítása.</p> <ul style="list-style-type: none"> • Működés: A tápellátást jelző LED a készülék bekapcsolt állapotában világít. • Készenlét: A tápellátást jelző LED a készülék bekapcsolt állapotában nem világít. |

| 2. | 3. | Leírás |
|-------------------------------|----|---|
| Kiegészítő lehetőségek | | <p>A kiegészítő opciók konfigurálása.</p> <ul style="list-style-type: none"> • Nagy kontraszt: Növeli a kontrasztot a szöveg és a háttér között a Beállítások menüben. • Szürkeskála: Fekete-fehérré változtatja a képernyő színérzetét. • Színek invertálása: Invertálja a Settings (Beállítások) menü színeit. A fehér fekete lesz, a fekete fehér, a többi szín pedig az RGB-színértékek szerint lesz invertálva. |
| USB-C Power Boost | | <p>A kép fényerejének módosításával és a lefelé irányuló USB-portok leválasztásával javítja az USB-C-csatlakoztatású eszközök töltési sebességét.</p> <ul style="list-style-type: none"> • Ki: Az USB Type C Power Delivery értékét 65 W-ra állítja. • Alacsony: Az USB Type C Power Delivery értékét 70 W-ra állítja, és 30-ra csökkenti a képernyő fényerejét. • Nagy: Az USB Type C Power Delivery értékét 80 W-ra állítja, és 30-ra csökkenti a képernyő fényerejét. A művelet kikapcsolja az USB Type A port áramellátását. <p>— Csak a S24A60*U modell.</p> |
| Egyedi gomb beáll. | | <p>Állítsa be az egyéni gombot úgy, hogy közvetlenül állíthassa be a kívánt funkciót.</p> |
| Eco-érzékelő mód | | <p>Valós időben optimalizálja a fényerőt a környezeti fényviszonyoknak megfelelően.</p> |
| Max. energiatak. | | <p>Bekapcsolása esetén energiatakarékossági célból kikapcsol az Ethernet. Kikapcsolása esetén az USB-C-kapcsolattal csatlakoztatott asztali számítógép vagy laptop felébreszthető a LAN-hálózaton keresztül.</p> <p>— Csak a S27A60*U / S32A60*U modell.</p> |

Terméktám.

| 2. | 3. | Leírás |
|--------------------------|----|--|
| Öndiagnosztika | | <p>Végezze el ezt a tesztet, ha problémákat tapasztal a monitor képével.</p> <ul style="list-style-type: none">– Soha ne kapcsolja ki a tápfeszültséget, és ne változtassa meg a bemeneti jelforrást az öndiagnosztika során. Ha lehetséges, próbálja elkerülni a vizsgálat megszakítását. |
| Szoftverfrissítés | | <p>Frissítse a szoftvert egy USB-eszközön levő frissítőfájl segítségével.</p> <ol style="list-style-type: none">1 Mentse el a Samsung webhelyéről (http://www.samsung.com/sec) letöltött frissítő fájlt (.bin formátumban) egy USB tárolóeszközre.2 Csatlakoztassa az USB eszközt a monitor SS (SERVICE) portjához. Válassza a(z) ☰ → Terméktám. → Szoftverfrissítés lehetőséget3 A frissítés folytatásához kövesse a képernyőn megjelenő utasításokat.4 A frissítés befejezése után a készülék automatikusan kikapcsol, majd ismét bekapcsol, ezt követően kapcsolja ki a készüléket.5 Távolítsa el a tápkábelt a konnektorból, majd csatlakoztassa újra a kábelt a kikapcsolást követően. <ul style="list-style-type: none">– A szoftverfrissítés USB eszközzel történő végrehajtásához először formázza az USB eszközt FAT32-re.– Ha USB eszköz által frissít, akkor feltétlenül használjon olyan eszközt, amelynek verziója USB 3.0 vagy annál korábbi.– A Frissítés végrehajtásakor győződjön meg arról, hogy csak egy BIN fájl (.bin) kerül mentésre a gyökérmappába.– Ha a Nem észlelhető USB-eszköz. Ellenőrizze, és próbálja újra. üzenet jelenik meg, az alábbi okok valamelyike fordulhatott elő.<ul style="list-style-type: none">– Az USB eszköz nem csatlakozik a SS (SERVICE) porthoz.– A csatlakoztatott USB eszközben lévő fájlok nem kompatibilis formátumúak.– Nincsenek érvényes frissítési fájlok a csatlakoztatott USB eszközben. (A memóriában nincsenek elmentve frissítési fájlok, vagy a fájlnévek helytelenek.)– A frissítés nem indul el, ha a letöltött szoftver nem egyezik meg a monitorra telepített szoftverrel. A szoftver konzisztenciájának ellenőrzéséhez válassza a ☰ → Terméktám. → Információ lehetőséget.– A frissítés befejeződése előtt ne kapcsolja ki a terméket. Ezenkívül amennyire csak lehetséges, ügyeljen arra, hogy a frissítés ne szakadjon meg. Általában a készülék visszatér az előző verzióhoz, ha a frissítés megszakad.– USB-frissítés során megváltozhat a képernyő színe, vagy villoghat a képernyő, ez azonban nem monitorhiba. A szoftverfrissítés megfelelően zajlik, várja meg a befejeződését. |
| Információ | | Megtekintheti meg az aktuális szoftverinformációkat. Lásd a monitor aktuális képernyőjét. |
| Összes visszaáll. | | A készülék összes beállítása visszaáll a gyári alapértékekre. |

5. fejezet

A szoftver telepítése

Easy Setting Box



Az Easy Setting Box funkció lehetővé teszi a készülék több részre osztva való használatát.

Az Easy Setting Box legfrissebb verziójának telepítéséhez töltsse le azt a Samsung honlapjáról (<http://www.samsung.com>).

- Ha a telepítés után elmulasztja újraindítani a számítógépet, előfordulhat, hogy a szoftver nem működik megfelelően.
- A számítógépes rendszertől és a készülék műszaki jellemzőitől függően előfordulhat, hogy az Easy Setting Box ikon nem jelenik meg.
- Ha a parancsikon nem jelenik meg, nyomja meg az F5 gombot.

A telepítésre vonatkozó korlátozások és problémák

A Easy Setting Box telepítését befolyásolhatja a grafikus kártya, az alaplap és a hálózati környezet.

Rendszerkövetelmények

| Operációs rendszer | Hardver |
|---|---|
| <ul style="list-style-type: none">• Windows 7 32Bit/64Bit | <ul style="list-style-type: none">• Minimum 32 MB memória |
| <ul style="list-style-type: none">• Windows 8 32Bit/64Bit | <ul style="list-style-type: none">• Minimum 60 MB szabad tárhely a merevlemez-meghajtón |
| <ul style="list-style-type: none">• Windows 8.1 32Bit/64Bit | |
| <ul style="list-style-type: none">• Windows 10 32Bit/64Bit | |

Illesztőprogram telepítése

A termék illesztőprogram legfrissebb verziójának telepítéséhez töltsse le azt a Samsung honlapjáról (<http://www.samsung.com>).

- A készülékhez való illesztőprogramok telepítésével beállíthatja a készülék számára optimális felbontást és frekvenciát.

6. fejezet

Hibaelhárítási útmutató

Követelmények a Samsung Customer Service Center megkeresése előtt

— Mielőtt a Samsung ügyfélszolgálat segítségét kéri, az alábbiaknak megfelelően tesztelje a készüléket.
Ha a probléma nem szűnik meg, forduljon a Samsung ügyfélszolgálatához.

A készülék diagnosztikája (Képernyő probléma)

Ha a készülék képernyőjével probléma merül fel, futtassa az [Öndiagnosztika](#) funkciót, hogy ellenőrizze, hogy a készülék megfelelően működik-e.

A felbontás és a frekvencia ellenőrzése

Ha nem támogatott felbontás van kiválasztva (lásd a [Normál üzemmód táblázat](#)), akkor a **Nem ez az optimális mód** üzenet rövid ideig megjelenhet, vagy előfordulhat, hogy a képernyő nem megfelelően jelenik meg.

— A megjelenített felbontás a számítógép rendszerbeállításaitól és a kábelektől függően eltérhet.

Ellenőrizze az alábbiakat.

Telepítési probléma

A készülék és a számítógép HDMI- vagy HDMI-DVI-kábellel történő csatlakoztatása esetén üres sáv látható a képernyő mind a négy oldalán.

A képernyőn látható üres sávok nem a készülék hibájából adódnak.

A képernyőn látható üres sávokat a számítógép vagy a videokártya okozza. A probléma megoldásához állítsa be a képernyőméretet a grafikus kártyának megfelelően a HDMI vagy a DVI beállításokban.

Amennyiben a grafikus kártya beállítási menüje nem tartalmaz képernyőméret-beállítási opciót, frissítse a grafikus kártya illesztőprogramját a legfrissebb verzióra.

(A képernyő-beállítások részleteivel kapcsolatban forduljon a grafikus kártya vagy a számítógép gyártójához.)

Képernyővel kapcsolatos probléma

A tápellátás jelzőfénye nem világít. A képernyő nem kapcsol be.

Ellenőrizze, hogy a hálózati kábel megfelelően van-e csatlakoztatva.

Ha a készülék képernyőjével probléma merül fel, futtassa az [Öndiagnosztika](#) funkciót, hogy ellenőrizze, hogy a készülék megfelelően működik-e.

Megjelenik az **Ellenőrizze a kábel csatlakozását és a forráseszköz beállításait** üzenet.

Ellenőrizze, hogy a kábel megfelelően van-e csatlakoztatva a készülékhez.

Ellenőrizze, hogy be van-e kapcsolva a kijelzőhöz csatlakoztatott eszköz.

Ellenőrizze a **PC/AV mód** állapotát. (☰ → **Rendszer** → **PC/AV mód** → **DisplayPort, HDMI, USB Type-C** → **PC** vagy **AV**.)

Állítsa be a csatlakoztatott **DisplayPort** verziót. (☰ → **Rendszer** → **DisplayPort Ver.** → **1.1** vagy **1.2↑**)

Megjelenik a **Nem ez az optimális mód** üzenet.

Ez az üzenet akkor jelenik meg, ha a grafikus kártyáról érkező jel maximális felbontása vagy frekvenciája meghaladja a készülék jellemzőit.

Módosítsa úgy a maximális felbontást és a frekvenciát, hogy igazodjon a készülék paramétereire, a Normál jelmódok táblázata (44. old.) alapján.

Ha ez az üzenet megjelenik, és a csatlakoztatott eszköz nem támogatja a **FreeSync** funkciót, kapcsolja ki a készüléken a **FreeSync** funkciót.

A képernyőn látható kép torzul.

Ellenőrizze a készülék kábelcsatlakozását.

Nem éles a kép. El van mosódva a kép.

Válasszon le minden tartozékot (video-hosszabbítókábelt stb.), majd próbálja újra.

Állítsa az ajánlott szintre a felbontást és a frekvenciát.

A kép ingatag és reszket. Árnyékok vagy szellemképek maradnak a képernyőn.

Győződjön meg arról, hogy a számítógép és a videokártya felbontása és frekvenciája kompatibilis-e a készülék felbontásával és frekvenciájával. Ezután, ha szükséges, változtassa meg a beállításokat az útmutatóban található Szabványos jelmód táblázat (44. old.) és a termék **Információ** menüpontja alapján.

Túl világos a kép. Túl sötét a kép.

Korrigálja a **Fényerő** és a **Kontraszt** beállítást.

A képernyő színei nem valóságshűek.

Módosítsa a **Szín** beállításokat.

A képernyőn megjelenő színek árnyékot vetnek, és torzulnak.

Módosítsa a **Szín** beállításokat.

A fehér nem tűnik elég fehérnek.

Módosítsa a **Szín** beállításokat.

Nincs kép a képernyőn, és a tápellátás jelzőfénye 0,5–1 másodpercenként villog.

Ellenőrizze, hogy a kábel megfelelően van-e csatlakoztatva a készülék és a PC között, valamint azt, hogy a csatlakozók megbízhatóan reteszelve vannak-e.

A képernyőn előzőleg nézett kép újbóli megjelenítéséhez nyomjon le egy billentyűt a billentyűzeten, vagy mozgassa meg az egeret.

A készülék energiatakarékos módban van.

El van mosódva a szöveg.

Windows operációs rendszer (pl. Windows 7, Windows 8, Windows 8.1 vagy Windows 10) használata esetén: Lépjen a **Vezérlőpult** → **Betűtípusok** → **ClearType szöveg módosítása** lehetőségre és módosítsa a **ClearType engedélyezése** opciót.

A videó lejátszása akadozik.

A nagy méretű és nagyfelbontású videofájlok lejátszása akadozhat. Ennek az lehet az oka, hogy a videolejátszó nincsen optimalizálva a számítógép erőforrásaira.

Próbálja meg egy másik videolejátszóval lejátszani a fájlt.

Hanggal kapcsolatos probléma

Nincs hang.

Ellenőrizze újra a csatlakoztatott fel- vagy fülhallgató állapotát, és/vagy módosítsa a hangerőt.

Ellenőrizze a hangerőt.

Ellenőrizze, hogy nincs-e elnémítva a termék vagy a forráseszköz hangereje.

Túl alacsony a hangerő.

Állítsa be a hangerőt.

Ha a hangerő még a szabályozó maximálisra állítása után is túl alacsony, állítsa be a számítógép hangkártyájának, illetve a szoftverprogramnak hangerejét.

A videó elérhető, de nincsen hang.

Nem hallható hang, ha HDMI-DVI kábel vagy DVI kábel lett használva a bemeneti eszköz csatlakoztatásához.

Csatlakoztassa az eszközt HDMI-kábellel vagy DP-kábellel.

Forráseszközzel kapcsolatos probléma

A számítógép indítása közben sípoló hang hallatszik.

Ha a számítógép a rendszer betöltése közben pittyeg, a számítógép javításra szorul.

Kérdések & és válaszok

— A további beállítási tudnivalók a PC vagy a grafikus kártya felhasználói kézikönyvében találhatóak.

Hogyan módosítható a frekvencia?

A frekvencia a videokártyán állítható be.

- Windows 7: Nyissa meg a **Vezérlőpult** → **Megjelenés és személyes beállítások** → **Képernyő** → **Képernyőfelbontás** → **Speciális beállítások** → **Képernyő** opciót, majd a **Képernyőbeállítások** alatt állítsa be a **Képernyőfrissítési gyakoriság** elemet.
- Windows 8(Windows 8.1): Nyissa meg a **Beállítások** → **Vezérlőpult** → **Megjelenés és személyes beállítások** → **Képernyő** → **Képernyőfelbontás** → **Speciális beállítások** → **Képernyő** opciót, majd a **Képernyőbeállítások** alatt állítsa be a **Frissítési gyakoriság** elemet.
- Windows 10: Nyissa meg a **Beállítások** → **Rendszer** → **Képernyő** → **Speciális megjelenítési beállítások** → **Adaptertulajdonságok megjelenítése** → **Képernyő** opciót, majd a **Beállítások** alatt állítsa be a **Képernyő-frissítési gyakoriság** elemet.

Hogyan módosítható a felbontás?

- Windows 7: Nyissa meg a **Vezérlőpult** → **Megjelenés és személyes beállítások** → **Képernyő** → **Képernyőfelbontás** → **Felbontás módosítása** elemet.
- Windows 8(Windows 8.1): Nyissa meg a **Beállítások** → **Vezérlőpult** → **Megjelenés és személyes beállítások** → **Képernyő** → **Felbontás beállítása** elemre, és módosítsa a felbontást.
- Windows 10: Kattintson a **Beállítások** → **Rendszer** → **Képernyő** → **Speciális megjelenítési beállítások** elemre, és módosítsa a felbontást.

Hogyan állítható be az energiatakarékos mód?

- Windows 7: Nyissa meg a **Vezérlőpult** → **Megjelenés és személyes beállítások** → **Testreszabás** → **Képernyőkímélő beállításai** → **Energiagazdálkodási lehetőségek** elemet, vagy lépjen be a számítógép BIOS SETUP menüjébe.
 - Windows 8(Windows 8.1): Nyissa meg a **Beállítások** → **Vezérlőpult** → **Megjelenés és személyes beállítások** → **Testreszabás** → **Képernyőkímélő beállításai** → **Energiagazdálkodási lehetőségek** elemet, vagy lépjen be a számítógép BIOS SETUP menüjébe.
 - Windows 10: Nyissa meg a **Beállítások** → **Személyre szabás** → **Zárolási képernyő** → **Képernyő időkorlátjának beállításai** → **Energiagazdálkodás & alvás** elemet, vagy lépjen be a számítógép BIOS SETUP menüjébe.
-

7. fejezet

Műszaki adatok

Általános

| Típusnév | S24A60* / S24A60*U | S27A60* / S27A60*U | S32A60* / S32A60*U |
|----------------------------|---|---------------------------------------|---------------------------------------|
| Méret | 24 hüvelykes (23,8 hüvelyk / 60,4 cm) | 27 hüvelykes (26,9 hüvelyk / 68,4 cm) | 32 hüvelykes (31,5 hüvelyk / 80,0 cm) |
| Kijelzőterület | 526,848 mm (V) x 296,352 mm (F) | 596,736 mm (V) x 335,664 mm (F) | 697,344 mm (V) x 392,256 mm (F) |
| Képponttávolság | 0,2058 mm (V) x 0,2058 mm (F) | 0,2331 mm (V) x 0,2331 mm (F) | 0,2724 mm (V) x 0,2724 mm (F) |
| Maximális képpontfrissítés | 300 MHz | 300 MHz | 300 MHz |
| Tápellátás | AC100-240V~ 50/60Hz Mivel a szabványos feszültség országról országra eltérő, ellenőrizze a készülék hátulján található címkét. | | |
| Jelcsatlakozók | HDMI, DisplayPort, USB C-típusú (Csak a S24A60*U / S27A60*U / S32A60*U modell.) | | |
| Környezeti feltételek | Üzemi Hőmérséklet: 10 °C – 40 °C (50 °F – 104 °F) Páratartalom: 10–80 %, nem kondenzáló Tárolási Hőmérséklet: -20 °C – 45 °C (-4 °F – 113 °F) Páratartalom: 5–95 %, nem kondenzáló | | |

- A Plug-and-Play funkció

A készülék bármely Plug-and-Play kompatibilis rendszerben telepíthető és használható. A készülék és a számítógép közötti kétirányú kommunikáció optimalizálja a készülék beállításait. A rendszer automatikusan telepíti a készüléket. Emellett természetesen személyre is szabhatja a telepítési beállításokat.

- Pontok a panelen (képpontok)

A készülék gyártási jellegéből fakadóan körülbelül egymilliomod képpont (1 ppm) világosabbnak vagy sötétebbnek tűnhet az LCD-panelen. Ez nem befolyásolja a készülék működését.

- A műszaki jellemzők a teljesítmény javítása érdekében értesítés nélkül megváltozhatnak.

- Az eszközök részletes műszaki adataiért látogasson el a Samsung honlapjára.

- A termék energiacímkézési adatait megtalálhatja az európai energiacímke-köteles termékek nyilvántartásra szolgáló EPREL adatbázisban: https://eprel.ec.europa.eu/qr/***** ahol a ***** a termék EPREL-regisztrációs száma. A regisztrációs szám megtalálható a termék típusabláján.

Normál üzemmód táblázat

| Típusnév | | S24A60* / S24A60*U | S27A60* / S27A60*U | S32A60* / S32A60*U |
|-------------------------------------|---------------------|----------------------|--------------------|--------------------|
| Szinkronizálás (PANEL Specifikáció) | Képfrekvencia | 74 ~ 114 kHz | 74 ~ 112 kHz | 74 ~ 112 kHz |
| | Sorfrekvencia | 48 ~ 75 Hz | 48 ~ 75 Hz | 48 ~ 75 Hz |
| Felbontás | Optimális felbontás | 2560 x 1440 75 Hz-en | | |
| | Maximális felbontás | | | |

Ha az Ön PC-je olyan jelet bocsát ki, amely a következő normál üzemmódokhoz tartozik, a képernyő beállítása automatikusan megtörténik. Ha a számítógéptől érkező jel egyik szabványos jelmódnak sem felel meg, előfordulhat, hogy a képernyő üres marad, holott a tápellátás jelzőfénye világít. Ebben az esetben módosítsa a beállításokat az alábbi táblázatnak megfelelően, miközben a videokártya használati útmutatójában közöltek is figyelembe veszi.

| Felbontás | Képfrekvencia (kHz) | Sorfrekvencia (Hz) | Képpontfrissítés (MHz) | Szink. polaritás (V/F) |
|-------------------|------------------------|-----------------------|---------------------------|---------------------------|
| IBM, 720 x 400 | 31,469 | 70,087 | 28,322 | -/+ |
| VESA, 640 x 480 | 31,469 | 59,940 | 25,175 | -/- |
| MAC, 640 x 480 | 35,000 | 66,667 | 30,240 | -/- |
| VESA, 640 x 480 | 37,861 | 72,809 | 31,500 | -/- |
| VESA, 640 x 480 | 37,500 | 75,000 | 31,500 | -/- |
| VESA, 800 x 600 | 35,156 | 56,250 | 36,000 | +/+ |
| VESA, 800 x 600 | 37,879 | 60,317 | 40,000 | +/+ |
| VESA, 800 x 600 | 48,077 | 72,188 | 50,000 | +/+ |
| VESA, 800 x 600 | 46,875 | 75,000 | 49,500 | +/+ |
| MAC, 832 x 624 | 49,726 | 74,551 | 57,284 | -/- |
| VESA, 1024 x 768 | 48,363 | 60,004 | 65,000 | -/- |
| VESA, 1024 x 768 | 56,476 | 70,069 | 75,000 | -/- |
| VESA, 1024 x 768 | 60,023 | 75,029 | 78,750 | +/+ |
| VESA, 1152 x 864 | 67,500 | 75,000 | 108,000 | +/+ |
| MAC, 1152 x 870 | 68,681 | 75,062 | 100,000 | -/- |
| VESA, 1280 x 720 | 45,000 | 60,000 | 74,250 | +/+ |
| VESA, 1280 x 800 | 49,702 | 59,810 | 83,500 | -/+ |
| VESA, 1280 x 1024 | 63,981 | 60,020 | 108,000 | +/+ |

| Felbontás | Képfrekvencia (kHz) | Sorfrekvencia (Hz) | Képpontfrissítés (MHz) | Szink. polaritás (V/F) |
|-------------------|------------------------|-----------------------|---------------------------|---------------------------|
| VESA, 1280 x 1024 | 79,976 | 75,025 | 135,000 | +/+ |
| VESA, 1440 x 900 | 55,935 | 59,887 | 106,500 | -/+ |
| VESA, 1600 x 900 | 60,000 | 60,000 | 108,000 | +/+ |
| VESA, 1680 x 1050 | 65,290 | 59,954 | 146,250 | -/+ |
| VESA, 1920 x 1080 | 67,500 | 60,000 | 148,500 | +/+ |
| VESA, 2560 x 1440 | 88,787 | 59,951 | 241,500 | +/- |
| VESA, 2560 x 1440 | 111,857 | 74,971 | 304,250 | +/- |

— Képfrekvencia

A képernyő bal és jobb szélét összekötő vonal letapogatásához szükséges időt vízszintes ciklusnak nevezzük. A vízszintes ciklus reciproka pedig a képfrekvencia. A képfrekvencia mértékegysége a kilohertz (kHz).

— Sorfrekvencia

A készülék ugyanazt a képet másodpercenként több tucatszor megismétli, ezáltal természetes kép látható. Az ismétlési frekvencia neve "függőleges frekvencia" vagy "frissítési gyakoriság", és Hz-ben van feltüntetve.

— A készülék esetén a panel jellege miatt minden képernyőméretnél csak egy felbontás mellett érhető el az optimális képminőség. Az előírttól eltérő felbontás használata esetén romolhat a képminőség. Ennek elkerülése érdekében ajánlott a készülék számára optimálisként meghatározott felbontást választani.

— Előfordulhat, hogy a fenti táblázatban felsorolt egyes felbontások nem állnak rendelkezésére, a videokártya specifikációinak függvényében.

8. fejezet

Függelék

Felelősség a fizetős szolgáltatásért (az ügyfelek költsége)

— Ha a jótállás megléte esetén szervízt vesz igénybe, akkor felszámíthatjuk a szakember kiszállási díját az alábbi esetekben:

Nem hibás készülék

A készülék tisztítása, beállítása, magyarázat, újratelepítés, stb.

- Ha egy szerviztechnikus instrukciókat ad a készülék használatára vonatkozóan, vagy egyszerűen, a készülék szétszerelése nélkül módosítja a beállításokat.
- Ha a hibát külső környezeti tényezők okozzák (internet, antenna, vezetékes jel, stb.)
- Ha a készülék újra lett telepítve, vagy további eszközök lettek csatlakoztatva, a vásárolt készülék első ízben történő telepítését követően.
- Ha a készülék újra lett telepítve, hogy új helyre, vagy új lakásba szállítsák.
- Ha a vásárló instrukciókat kér a használatról egy másik cég készülékével kapcsolatban.
- Ha a vásárló instrukciókat kér a hálózat, illetve egy másik cég programjának használatával kapcsolatban.
- Ha a vásárló szoftveres telepítést és beüzemelést kér a készülékhez.
- Ha a szakember megtisztítja/eltávolítja a port vagy az idegen anyagokat a készülék belsejéből.
- Ha a vásárló további telepítést kér, a készülék otthonról történő vagy online megvásárlása esetén.

Ha a készülék hibáját a vásárló mulasztása okozta

Ha a készülék hibáját a vásárló nem megfelelő kezelése vagy hibás javítása okozta.

Ha a készülék hibáját az alábbiak okozták:

- Külső behatás vagy leejtés.
- A Samsung által nem megadott kiegészítők vagy külön kapható termékek használata.
- Olyan személy általi javítás, aki nem a Samsung Electronics Co., Ltd. kiszervezett szervízcég vagy partner szakembere.
- A készülék vásárló általi átalakítása vagy javítása.
- Nem megfelelő feszültség, illetve nem engedélyezett villamos csatlakozók melletti használat.
- A Felhasználói Kézikönyv "óvintézkedéseinek" figyelmen kívül hagyása.

Egyebek

- Ha a készülék természeti katasztrófa miatt hibásodik meg. (villámlás, tűz, földrengés, árvíz, stb.)
- Ha az elhasználódó komponensek elhasználódtak. (Akkumulátor, patron, fénycsövek, fej, oscillátor, lámpa, szűrő, szalag, stb.)

— Ha a vásárló szervízt kér olyan esetben, amikor a termék nem hibás, akkor szervízdíj számítható fel. Ezért kérjük, először olvassa el a Felhasználói Kézikönyvet.

FreeSync

A **FreeSync** technológia egy olyan megoldás, amely megszünteti a képszétválást, a szokásos késlekedés és fáziskésés nélkül.

Ez a funkció megszünteti a képszétválást és a késést játékok használata során. Növelheti a játék élményét.

A monitoron megjelenített **FreeSync** menüelemek eltérhetnek, a monitor modelljétől és az AMD videokártyával való kompatibilitástól függően.

- **Ki:** Kapcsolja ki az **FreeSync** funkciót.
- **Be:** Kapcsolja be az AMD videokártya **FreeSync** funkcióját. Egyes játékok játszása során időnként felvillanásokat észlelhet.

Alkalmazza az optimális felbontást, amikor a **FreeSync** opciót használja.

A frissítési gyakoriság beállítási módszerhez lásd a **Kérdések és válaszok**→**Hogyan módosítható a frekvencia?** részt

- A **FreeSync** funkció csak a **HDMI** vagy a **DisplayPort** módban van engedélyezve.
A **FreeSync** funkció használatakor használja a monitor gyártója által biztosított HDMI/DP kábelt.

- Ha a **DisplayPort Ver.** beállítása **1.1**, akkor a **FreeSync** mód le van tiltva.

Ha a **FreeSync** funkciót használja egy játék játszása során, akkor az alábbi jelenségek merülhetnek fel:

- A képernyő a videokártya típusától, a játékok opciók beállításaitól, illetve a lejátszott videótól függően villoghat. Próbálja meg az alábbi műveleteket: csökkentse a játék beállítási értékeit, módosítsa a pillanatnyi **FreeSync** módot **Ki** értékre, vagy látogasson el az AMD weboldalára, hogy ellenőrizhesse az Ön videokártyája illesztőprogramjának verzióját, és frissíthesse azt a legújabb verzióra.
- A **FreeSync** funkció használata során előfordulhat, hogy a képernyő villog, a videokártya kimeneti frekvenciájának változásai következtében.

- A válaszarány változhat a játék során, a felbontástól függően. A nagyobb felbontás általában csökkenti a válaszidőt.
- A monitor hangminősége csökkenhet.
- Ha a funkció használata során problémákat észlel, akkor vegye fel a kapcsolatot a Samsung Szervizközponttal.
- Ha a képernyő felbontási beállításait módosítja, mialatt a funkció **Be** állásban van, akkor a képernyő átmenetileg elsötétülhet, a videokártyától függően. Állítsa a **FreeSync** opciót **Ki** állásba, és módosítsa a felbontást.
- A funkció nem érhető el AMD videokártyával nem rendelkező eszközök (pl. AV eszközök) esetén. Ha a funkció alkalmazva van, akkor a képernyő lehet, hogy nem fog megfelelően működni.

A Videokártyák listában levő modellek támogatják a FreeSync funkciót

A **FreeSync** csak bizonyos AMD videokártya modellekkel használható. Lásd az alábbi listát a támogatott videokártyákhoz:

Győződjön meg arról, hogy az AMD legfrissebb hivatalos videokártya illesztőprogramjai vannak telepítve, amelyek támogatják a **FreeSync** funkciót.

- A **FreeSync** funkciót támogató további AMD videokártya modellek megtalálhatók az AMD hivatalos webhelyén (<https://www.amd.com/en/products/specifications/graphics>).
- Ha más gyártótól származó videokártyát használ, akkor a **FreeSync** opciót állítsa **Ki** állásba.
- A **FreeSync** funkció HDMI kábelen keresztül történő alkalmazása során előfordulhat, hogy a funkció nem működik, az egyes AMD videokártyák korlátozásai miatt.

- | | |
|--|--|
| • Radeon™ RX Vega series | • Radeon™ Pro Duo (2016 edition) |
| • Radeon™ RX 500 series | • Radeon™ R9 Nano series |
| • Radeon™ RX 400 series | • Radeon™ R9 Fury series |
| • Radeon™ R9/R7 300 series (kivéve R9 370/X, R7 370/X, R7 265) | • Radeon™ R9/R7 200 series (kivéve R9 270/X, R9 280/X) |

WEEE

A termék hulladékba helyezésének módszere (WEEE – Elektromos és elektronikus berendezések hulladékai)



(A szelektív gyűjtő rendszerekkel rendelkező országokban használható)

Ez a jelzés a terméken, tartozékain vagy dokumentációján arra utal, hogy hasznos élettartama végén a terméket és elektronikus tartozékait (pl. töltőegység, fejhallgató, USB kábel) nem szabad a háztartási hulladékkal együtt kidobni. A szabálytalan hulladékba helyezés által okozott környezet- és egészségkárosodás megelőzése érdekében ezeket a tárgyakat különítse el a többi hulladéktól, és felelősségteljesen gondoskodjon az újrahasznosításukról az anyagi erőforrások fenntartható újrafelhasználásának elősegítése érdekében.

A háztartási felhasználók a termék forgalmazójától vagy a helyi önkormányzati szervektől kérjenek tanácsot arra vonatkozóan, hová és hogyan vihetik el az elhasznált termékeket a környezetvédelmi szempontból biztonságos újrahasznosítás céljából.

Az üzleti felhasználók lépjenek kapcsolatba beszállítójukkal, és vizsgálják meg az adásvételi szerződés feltételeit. Ezt a terméket és tartozékait nem szabad az egyéb közületi hulladékkal együtt kezelni.