

2 When you start mounting the glass, reduce the air flow **6** to around 80-90% of maximum power. The light dimmer **1** allows you to continuously adjust the lighting level. You can use the switch **2** to change the light colour (green/white). Some dust particles show up better in a green light.

Tips

3 Clean the terminal device and its display (smartphone/tablet) outside the mini-cleanroom to minimise the amount of dust you introduce into the work area.

4 Place the mounting frame (if available) for the display protection glass onto the terminal device outside the mini-cleanroom if possible.

5 Only „dab off“ dust with the dust remover and then mount the glass itself in the work space.

Remove the backing film/plate from the protective glass with the adhesive surface on the glass facing downwards while it is still outside the work space. Then quickly transfer the glass into the work space with the adhesive surface still facing downwards.

If you unexpectedly find dust particles under the display protection glass after mounting the glass, lift it up from the nearest corner as far as the dust particle or air bubble and dab the dust with the dust remover. Ensure you do this within the work space.

6 You can smooth air bubbles out to the outer edge. If necessary, carefully lift the glass at the edge as far as the air bubble (without damaging the sensitive adhesive layer) and then press the glass down again from the air bubble to the edge while lowering the glass. This can also be done outside the work space.

4 ESD Kit – Electrostatic discharge

Not included in the supplied package

Dust is your natural enemy when mounting glass. You can only achieve the best results in dust-free or low-dust spaces. The mini-cleanroom is the ideal basis for mounting glass. Since electrostatic charge attracts fine dust particles, among other things, we recommend the using an ESD (electrostatic discharge) wristband to prevent electrostatic charge and ensure optimal end results.

1 Connect the ESD earthing module cable to one of the side fasteners on the unit and plug the module into a suitable SCHUKO socket outlet with an earthing connection.

3.2 MAINTENANCE

Changing the pre-filter and the main filter

You should visually inspect the pre-filter and the main filter to check how dirty they are on a regular basis. We recommend replacing the filters at least once a year or every 200 operating hours.

⚠ WARNING


To change the pre-filter or main filter, disconnect the unit from the power supply. Undo the four screws on the unit lid to open the unit. Change the pre-filter or main filter. You must dispose of the pre-filter and main filter according to the applicable statutory regulations. You can obtain replacement air filters from your DISPLEX sales partner:

Item no. Description

001245 DISPLEX Air Filter for DFC-01 (coarse)

001246 DISPLEX Air Filter for DFC-01 (fine)

3.3 NOTE ON ENVIRONMENTAL PROTECTION

 You must not dispose of batteries and electrical and electronic equipment in the household waste from the moment when European Directives 2012/19/EU and 2006/66/EC requirements are adopted in national law. Consumers are legally obliged to return electrical and electronic devices and batteries that reach the end of their useful life to the point of sale or public collection points that have been set up for this purpose. Legislation in the country of use governs the procedure regarding disposal. This legal requirement is indicated by the symbol on the product, the instructions for use or the packaging. You help protect our environment if you recycle old devices/batteries and their materials or re-use them in any other way.



EASY-ON® Clean Room DFC-01

03-2020 | VERSION 1.00

ANLEITUNG
MANUAL

DE

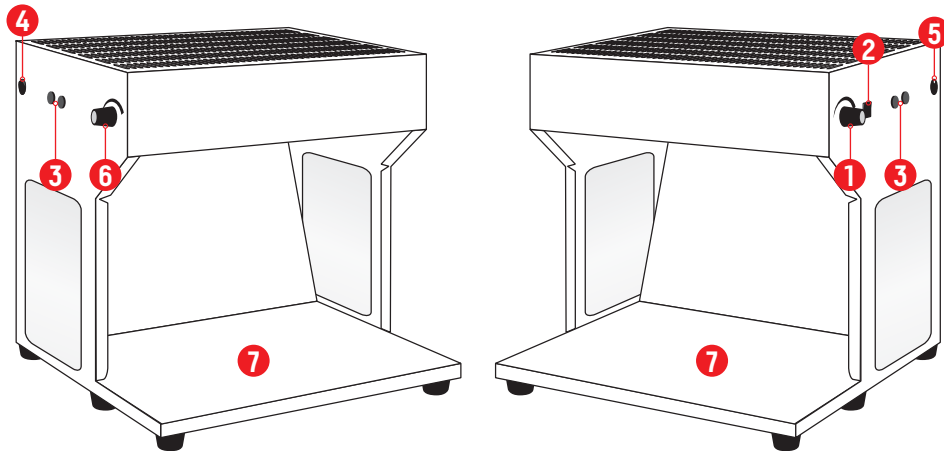
EN



Scan:
www.displex.de



BEDIENELEMENTE CONTROLS



- ① Lichtdimmer
- ② Schalter für Lichtfarbe (grün/weiß)
- ③ ESD-Anschlüsse
- ④ Ein-/Ausschalter
- ⑤ Strom-/Netzteilanschluß
- ⑥ Luftstrom-Regler
- ⑦ Verstellbarer Arbeitsbereich

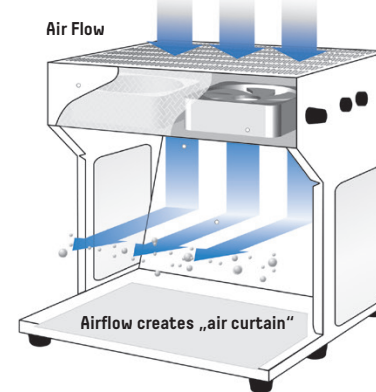
- ① Dimmer
- ② Light colour switch (green/white)
- ③ ESD connections
- ④ On/Off
- ⑤ Power supply
- ⑥ Airflow control
- ⑦ Adjustable work space

2 PRODUCT DESCRIPTION

2.1 USE IN COMPLIANCE WITH REGULATIONS/DESIGNATED USE

Dear Customer,
Thank you for choosing the DISPLEX mini clean room. The product helps to create the most dust-free environment possible for mounting glass to smartphones, so that an optimal result can be achieved.

FLOWBOX-METHOD



2.2 DECLARATION OF CONFORMITY

E.V.I. GmbH hereby declares that the item DISPLEX Clean Room DFC-01 complies with the requirements in Directives 2014/35/EU and 2014/30/EU.

2.3 PACKAGE CONTENTS

- » DISPLEX Clean Room DFC-01
incl. Work place mat and air filter
- » 230V power adaptor

2.4 TECHNICAL DATA

Product	EASY-ON® Clean Room
Model	DFC-01
Dimension (L x W x H)	340 x 210 x 310 mm
Weight	4,6 kg
Power supply	12V/3A (DC)
Power adaptor	Input: 100–240V, 50–60 Hz Output: 12V / 3A (DC)

NOTICE

Read and ensure you understand this manual and its safety instructions before you use this product. Failure to do so can lead to serious injury or death.

Read through these instructions completely before you put the unit into operation. They explain its use and point out possible hazards.

Operate the unit with the supplied power supply unit only. Disconnect the unit from the power supply before opening it.

This appliance can be used by children aged from 8 years and above and persons with reduced physical, sensory or mental capabilities or lack of experience and knowledge if they have been given supervision or instruction concerning use of the appliance in a safe way and understand the hazards involved. children shall not play with the appliance. cleaning and user maintenance shall not be made by children or persons without supervision.

3 SAFETY INSTRUCTIONS

3.1 INITIAL OPERATION/FUNCTION

Connect the supplied power supply unit to the unit's power connection (12V; 3.0A) ⑤. The work space (7) can be adjusted/extended as required. an optimal result can be achieved if the working area is set that the assembly platform protrudes approx. 10 cm (grid position 2 or 4, depending on the model) from the EASY-ON® Clean Room ⑦.

Operation

Clean the unit interior with a damp cloth, for example, before switching on. Ensure that you use a lint-free, preferably also anti-static cloth when doing so.

① Switch the unit on ④. Set the air flow to full power ⑥. Please note that you should let the unit run for about 5 minutes before you mount the first glass and before you actually start mounting. This ensures that the work space is dust-free.

1 PREFACE

1.1 DESCRIPTION FOR USERS

These operating instructions are intended for servicing employees, store staff or similar who are directly tasked with mounting the display protective glass.

1.2 SAFETY INSTRUCTIONS

⚠ WARNING

WARNING! indicates a hazard which poses a medium risk that can lead to death or serious injury if it is not avoided.

⚠ CAUTION

CAUTION! indicates a hazard which poses a slight risk that can lead to minor or moderate injury if it is not avoided.

PLEASE NOTE

Refers to information which is important, but does not indicate a dangerous situation.

1.3 NOTE, PLEASE KEEP AND STORE

Read and understand this manual and its safety instructions before using this product. Failure can cause result in serious or fatal injury.

Follow all instructions. This will prevent fire explosions, electric shocks or other dangers causing property damage and / or serious or fatal injuries.

The product may only be used by persons who read and understood the content of this manual completely. Make sure that every person using the product used to read these warnings and instructions and follow according to them.

Keep all safety information and instructions for later reference and enter it to subsequent users of the product. The manufacturer is not liable for damage to property or personal injury caused by improper handling or failure to observe the safety instructions. In such cases the guarantee expires.

1.4 DOCUMENTATION AND INFORMATION

Internet

The latest version of this manual you will find at www.displex.com

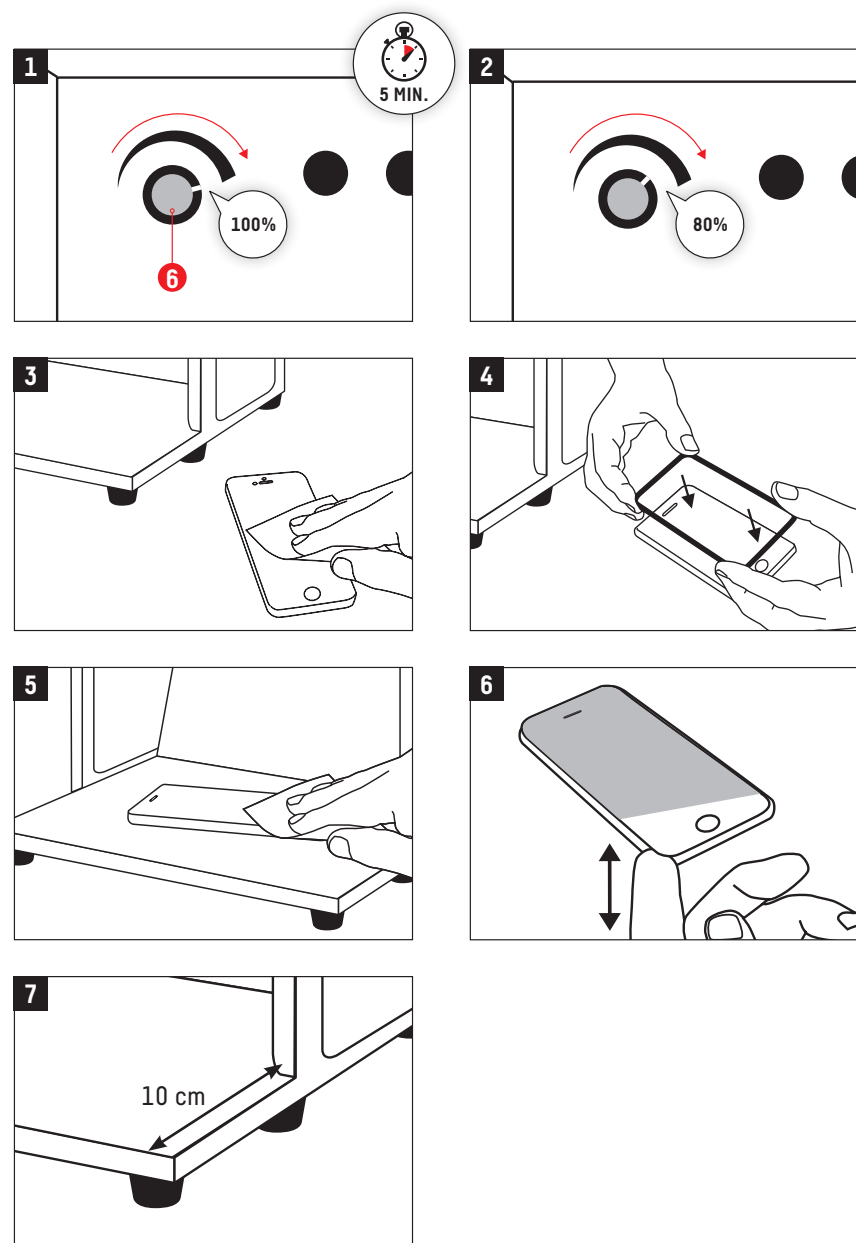
Support und Service

For technical support and help please contact us.

E.V.I. GmbH

Hainbuchenring 4
82061 Neuried | Deutschland
Telefon: +49 (0) 89 745062-0
Internet: www.displex.com
e-Mail: info@e-v-i.de

ANLEITUNG INSTRUCTIONS



INHALT

1 VORWORT

1.1	Nutzerbeschreibung	5
1.2	Erklärung Sicherheitshinweise	5
1.3	Hinweise bitte aufbewahren	5
1.4	Dokumentation und Information	5

2 PRODUKTBESCHREIBUNG

2.1	Vorschriftsmäßiger / Bestimmungsgerechter Gebrauch	6
2.2	Konformitätserklärung	6
2.3	Lieferumfang	6
2.4	Technische Daten	6

3 SICHERHEITSHINWEISE

3.1	Inbetriebnahme / Funktion	6
3.2	Wartung	7
3.3	Hinweis zum Umweltschutz	7

4 ESD-KIT

HAFTUNGSAUSSCHLUSS

Die E.V.I. GmbH gibt keine Zusicherungen ab und übernimmt keine Gewährleistungen in Bezug auf dieses Handbuch und beschränkt, soweit gesetzlich zulässig, ausdrücklich die Haftung für Verletzung von Gewährleistungen, die sich aus dem Einsatz dieses Handbuchs ergeben. Darüber hinaus behält sich die E.V.I. GmbH das Recht vor, diese Bedienungsanleitung jederzeit zu überarbeiten, ohne verpflichtet zu sein über die Überarbeitung zu informieren.

Die Informationen in dieser Dokumentation enthalten allgemeine Beschreibungen und/oder technische Merkmale des beschriebenen Produkts. Diese Dokumentation ist nicht als Ersatz für abweichende Produkte gedacht. Es ist die Pflicht des Benutzers, eine angemessene und vollständige Risikoanalyse, Bewertung und Prüfung der Produkte in Bezug auf die jeweilige spezifische Anwendung oder Verwendung durchzuführen. Weder die E.V.I. GmbH noch eines seiner verbundenen Unternehmen oder Tochterunternehmen ist für den Missbrauch der hierin enthaltenen Informationen verantwortlich oder haftbar. Wenn Sie Vorschläge für Verbesserungen oder Ergänzungen haben oder Fehler in dieser Dokumentation gefunden haben, benachrichtigen Sie uns bitte.

Bei der Installation und Verwendung dieses Produkts müssen alle einschlägigen staatlichen, regionalen und lokalen

Sicherheitsbestimmungen beachtet werden. Aus Sicherheitsgründen und um die Einhaltung der dokumentierten Systemdaten zu gewährleisten, darf nur der Hersteller Reparaturen an Bauteilen durchführen. Die Nichtbeachtung dieser Informationen kann zu Verletzungen oder Geräteschäden führen.

Copyright © 2020 by E.V.I. GmbH

Alle Rechte vorbehalten. Kein Teil dieser Dokumentation darf ohne vorherige schriftliche Genehmigung des Herausgebers in irgendeiner Form oder auf irgendeine Weise, einschließlich Fotokopieren, Aufzeichnen oder anderen elektronischen oder mechanischen Methoden, reproduziert, verbreitet oder übertragen werden. Für Berechtigungsanfragen kontaktieren Sie den Herausgeber unter der folgenden Adresse:

E.V.I. GmbH

Hainbuchenring 4 | 82061 Neuried | Deutschland
 Telefon: +49 (0)89 / 745062-0
 Internet: www.displex.com
 E-Mail: info@e-v-i.de

PRODUKT HISTORIE

Year	Type	Modifications
2020	DFC-01	V 1.00

CONTENTS

1 PREFACE

1.1	Description for users	10
1.2	Safety instructions	10
1.3	Keep instructions in a safe place	10
1.4	Information	10

2 PRODUCT DESCRIPTION

2.1	Use in compliance with regulations/designated use	11
2.2	Declaration of conformity	11
2.3	Package contents	11
2.4	Technical data	11

3 SAFETY INSTRUCTIONS

3.1	Initial operation / function	11
3.2	Maintenance	12
3.3	Note on environmental protection	12

4 ESD KIT

DISCLAIMER

E.V.I. GmbH offers no assurances or guarantees in relation to this manual and expressly limits its liability for any breach in warranties which may arise due to the use of this manual. Moreover, E.V.I. GmbH reserves the right to modify these operating instructions at any time without obligation to give notification of such changes.

The information in this document contains general descriptions and/or technical features of the described product. This documentation is not intended as a replacement for documentation for products which differ from the unit in question. It is the user's obligation to carry out an appropriate full risk analysis, evaluation and examination of the products with regard to their specific intended application or use. Neither E.V.I. GmbH nor any of its affiliated companies or subsidiaries is responsible or liable for the misuse of the information this document contains. Please get in touch with us if you have any suggestions for improvements or additions or if you find errors in this documentation.

You must observe all applicable national, regional and local safety regulations when installing and using this product. For safety reasons, only the manufacturer may

undertake repairs to components and ensure compliance regarding the documented system specifications. Non-compliance with these specifications can cause injury or damage to devices.

Copyright © 2020 by E.V.I. GmbH

All rights are reserved. It is forbidden to reproduce, distribute or transmit any part of this documentation in any form or by any means, including photocopying, recording or any other electronic or mechanical means, without prior written consent from the publisher. Contact the publisher at the address below if you wish to request authorisation:

E.V.I. GmbH

Hainbuchenring 4 | 82061 Neuried | Germany
 E-Mail: info@e-v-i.de
 Telefon: +49 (0)89 / 745062-0
 Website: www.displex.com

PRODUCT MODIFICATIONS

Year	Type	Modifications
2020	DFC-01	V 1.00

4 ESD-Kit – Elektrostatische Entladung

Nicht im Lieferumfang enthalten

Staub ist der natürliche Feind bei der Glasmontage. Beste Resultate lassen sich somit nur in staubfreien bzw. staubarmen Räumen erzielen. Der Mini-Reinraum stellt hier die Basis dafür dar. Da feine Staubpartikel unter anderem durch elektrostatische Aufladung angezogen werden, empfehlen wir die Verwendung eines ESD (Electro Static Discharge)-Kits zur Vermeidung Elektrostatischer Aufladung für optimale Endergebnisse.

- 1 Verbinden Sie das Kabel des ESD-Erdungsbausteins mit einem der seitlichen Druckknöpfe am Gerät und stecken Sie den Baustein in eine geeignete SCHUKO-Steckdose mit Erdungsanschluss.
- 2 Verbinden Sie den Druckknopf an der Arbeitsmatte mit einem ESD-Kabel mit einem der seitlichen Druckknöpfe am Gerät.
- 3 Verbinden Sie das Armband mit einem ESD-Kabel mit einem der seitlichen Druckknöpfe am Gerät.
- 4 Nach dem Anlegen des Armbandes ist der Glasmontage Arbeitsplatz elektrostatisch geerdet. Dadurch werden die Elektrostatischen Aufladungen beim Abziehen der Trägerfolien und Trägerplatten abgeleitet und die Staubanziehung wird auf ein Minimum reduziert.

1 VORWORT

1.1 NUTZERBESCHREIBUNG

Diese Bedienungsanleitung ist gedacht für Servicemitarbeiter und Shoppersonal o. ä., welche unmittelbar mit der Display-Schutzglas-Montage beauftragt sind.

1.2 ERKLÄRUNG SICHERHEITSHINWEISE

!ACHTUNG! ACHTUNG

!ACHTUNG! weist auf eine Gefahr mit mittlerem Risiko hin, die, wenn sie nicht vermieden wird, zum Tod oder zu schweren Verletzungen führen kann.

!VORSICHT! VORSICHT

!Vorsicht! weist auf eine Gefahr mit geringem Risiko hin, die, wenn sie nicht vermieden wird, zu leichten oder mittelschweren Verletzungen führen kann.

BITTE BEACHTEN

beschreibt Informationen, die als wichtig, aber nicht als gefährlich angesehen werden.

1.3 HINWEISE BITTE AUFBEWAHREN

Vesen und verstehen Sie dieses Handbuch und seine Sicherheitshinweise, bevor Sie dieses Produkt verwenden. Andernfalls kann es zu schweren oder tödlichen Verletzungen kommen.

Befolgen Sie alle Anweisungen. Dadurch werden Feuer, Explosionen, Stromschläge oder andere Gefahren vermieden, die zu Sachschäden und/oder schweren oder tödlichen Verletzungen führen können.

Das Produkt darf nur von Personen verwendet werden, die den Inhalt dieser Bedienungsanleitung vollständig gelesen und verstanden haben.

Stellen Sie sicher, dass jede Person, die das Produkt verwendet, diese Warnungen und Anweisungen gelesen und befolgt hat.

Bewahren Sie alle Sicherheitsinformationen und Anweisungen zum späteren Nachschlagen auf und geben Sie sie an nachfolgende Benutzer des Produkts weiter.

Der Hersteller haftet nicht für Sachschäden oder Personenschäden, die durch unsachgemäße Handhabung oder Nichtbeachtung der Sicherheitshinweise verursacht wurden. In solchen Fällen erlischt die Garantie.

1.4 DOKUMENTATION UND INFORMATION

Internet

Die aktuellste Version dieser Bedienungsanleitung ist unter www.displex.com zu finden.

Support und Service

Für technische Fragen und Hilfe wenden Sie sich bitte an uns.

E.V.I. GmbH

Hainbuchenring 4
82061 Neuried | Deutschland
Telefon: +49 (0) 89 745062-0
Internet: www.displex.com
e-Mail: info@e-v-i.de

2 PRODUKTBE SCHREIBUNG

2.1 VORSCHRIFTMÄSSIGER/BE- STIMMUNGSGERECHTER GEBRAUCH

Sehr geehrter Kunde,

vielen Dank, dass Sie sich für den DISPLEX EASY-ON® Clean Room entschieden haben. Das Produkt hilft bei der Glasmontage auf Smartphones eine weitgehendst staubfreie Umgebung herzustellen, so dass ein optimales Ergebnis erzielt werden kann.

FLOWBOX-METHODE



2.2 KONFORMITÄTSE RKLÄRUNG

Hiermit erklärt die E.V.I. GmbH, dass der Artikel DIS- PLEX EASY-ON® Clean Room DFC-01 den entsprechenden Anforderungen der Richtlinie 2014/35/EU sowie 2014/30/EU entspricht.

2.3 LIEFERUMFANG

- » DISPLEX Clean Room DFC-01 mit Arbeitsmatte und Luftfilter
- » 230V-Netzteil

2.4 TECHNISCHE DATEN

Produkt	EASY-ON® Clean Room
Bezeichnung	DFC-01
Maße (L x W x H)	340 x 210 x 310 mm
Gewicht	4,6 kg
Spannungs- versorgung	12V/3A (DC)
Netzteil	Input: 100–240V, 50–60 Hz Output: 12V/ 3A (DC)

BITTE BEACHTEN

Bevor Sie das Gerät in Betrieb nehmen, lesen Sie bitte diese Anleitung vollständig durch. Sie erläutert die Verwendung und weist auf mögliche Gefahren hin.

Betreiben Sie das Gerät ausschließlich mit dem mitgelieferten Netzteil. Vor dem Öffnen des Gerätes, Gerät vom Stromnetz trennen.

Diese Anwendung darf von Kindern ab 8 Jahren und Personen mit eingeschränkter körperlicher, sensorischer oder geistiger Leistungsfähigkeit oder mangelnder Erfahrung und Kenntnis verwendet werden, wenn sie eine entsprechende Unterweisung oder Anleitung zur sicheren Verwendung des Geräts und die damit verbundenen Gefahren erhalten und verstanden haben. Kinder dürfen nicht mit dem Gerät spielen. Reinigung und Wartung dürfen nicht von Kindern oder Personen ohne Unterweisung durchgeführt werden.

3 SICHERHEITSHINWEISE

3.1 INBETRIEBNAHME/FUNKTION

Schließen Sie das mitgelieferte Netzteil an den Stromanschluss [12V; 3,0A] ⑤ des Gerätes an. Der Arbeitsbereich ⑦ ist individuell einstellbar / ausziehbar. Ein optimales Ergebnis ist erfahrungsgemäß zu erzielen, wenn der Arbeitsbereich so eingestellt ist, dass die Montagebühne ca. 10cm (Rasterstellung 2 bzw. 4, je nach Modell) aus dem EASY-ON® Clean Room ragt ⑦.

Betrieb

Reinigen Sie den Innenbereich des Gerätes vor dem Einschalten aus, z. B. mit einem feuchten Tuch. Achten Sie hierbei darauf, dass ein fusselfreies, vorzugsweise auch antistatisches Tuch verwendet wird.

① Schalten Sie das Gerät ein ④. Regeln Sie den Luftstrom auf volle Leistung ⑥. Bitte beachten Sie dass vor der ersten Glasmontage das Gerät ca. 5 Minuten laufen sollte, bevor mit der Glasmontage begonnen wird. Dies gewährleistet einen staubfreien Arbeitsbereich.

② Wenn Sie mit der Glasmontage beginnen, regeln Sie den Luftstrom ⑥ auf ca. auf 80–90 % der Maximalleistung. Durch den Lichtdimmer ① lässt sich die Beleuchtungsstärke stufenlos einstellen. Die Lichtfarbe (grün/weiß) ist mit Hilfe des Schalters ② einstellbar. Bei grüner Lichtfarbe lassen sich manche Staubpartikel besser erkennen.

Tips

③ Führen Sie die Reinigung des Gerätes und des Gerätedisplays (Smartphone/Tablet) außerhalb des Mini-Reinraumes durch, um das Einbringen von Staub in den Arbeitsbereich zu minimieren.

④ Setzen Sie den Montagerahmen (sofern vorhanden) für das Displayschutzglas möglichst außerhalb des Mini-Reinraumes auf das Gerät.

⑤ Führen Sie nur das „Abtupfen“ von Staub mit dem Staub-Entferner und die Glasmontage selbst im Arbeitsbereich durch.

Entfernen Sie außerhalb des Arbeitsbereichs die Trägerfolie / -platte vom Schutzglas während die Klebefläche des Glases dabei nach unten zeigt. Bringen Sie das Glas dann mit der Klebefläche weiterhin nach unten zeigend rasch in den Arbeitsbereich.

Sollten sich nach der Glasmontage widererwartend doch Staubpartikel unter dem Displayschutzglas befinden, heben Sie dieses an der nächstgelegenen Ecke bis zum Staubpartikel oder der Luftblase hin an und tupfen den Staub mit dem Staubentferner

ab. Führen Sie diesen Arbeitsschritt unbedingt im Arbeitsbereich durch.

⑥ Luftblasen lassen sich nach außen hin ausstreichen. Dazu ggf. das Glas vorsichtig am Rand bis zur Luftblase hin anheben (ohne die empfindliche Klebeschicht zu verletzen) und dann von der Luftblase hin zum Rand wieder andrücken und dabei absenken. Dies kann auch außerhalb des Arbeitsbereichs geschehen.

3.2 WARTUNG

Wechsel des Vor- und Hauptfilters

Der Verschmutzungsgrad des Vorfilters sowie des Hauptfilters sollte regelmäßig durch Sichtkontrolle überprüft werden. Wir empfehlen die Filter mindestens einmal jährlich oder alle 200 Betriebsstunden zu erneuern.

⚠ ACHTUNG

Zum Wechsel des Vorfilters bzw. Hauptfilters trennen Sie das Gerät vom Stromnetz. Öffnen Sie das Gerät mit den 4 Schrauben am Gerätedeckel. Wechseln Sie den Vorfilter bzw. den Hauptfilter.

Der Vorfilter und der Hauptfilter sind gemäß den jeweiligen gesetzlichen Bestimmungen zu entsorgen.

Die Ersatz-Luftfilter erhalten Sie bei Ihren DISPLEX Vertriebspartner:

Art.-Nr. Bezeichnung

001245 DISPLEX Luftfilter f. DFC-01 (grob)

001246 DISPLEX Luftfilter f. DFC-01 (fein)

3.3 HINWEISE ZUM UMWELTSCHUTZ

Ab dem Zeitpunkt der Umsetzung der europäischen Richtlinien 2012/19/EU und 2006/66/EG in nationales Recht gilt folgendes:

Elektrische und elektronische Geräte sowie Batterien dürfen nicht mit dem Hausmüll entsorgt werden. Der Verbraucher ist gesetzlich verpflichtet, elektrische und elektronische Geräte sowie Batterien am Ende ihrer Lebensdauer an den dafür eingerichteten, öffentlichen Sammelstellen oder an die Verkaufsstelle zurückzugeben. Einzelheiten dazu regelt das jeweilige Landesrecht. Das Symbol auf dem Produkt, der Gebrauchsanleitung oder der Verpackung weist auf diese Bestimmungen hin. Mit der Wiederverwertung, der stofflichen Verwertung oder anderen Formen der Verwertung von Altgeräten / Batterien leisten Sie einen wichtigen Beitrag zum Schutz unserer Umwelt.