

Register your product and get support at  
[www.philips.com/welcome](http://www.philips.com/welcome)

DCM3020



EN	User manual	3
CS	Příručka pro uživatele	21
DA	Brugervejledning	39
DE	Benutzerhandbuch	57

EL	Εγχειρίδιο χρήσης	77
ES	Manual del usuario	99
FI	Käyttöopas	117
FR	Mode d'emploi	135

# PHILIPS

## ČESKA REPUBLIKA

Záruka: Pokud byste z jakéhokoli důvodu přístroj demontovali, vždy nejdříve vytáhněte síťovou zástrčku.

Přístroj chraňte před jakoukoli vlhkostí i před kapkami vody.

## ČESKA REPUBLIKA

Výstraha! Tento přístroj pracuje s laserovým paprskem. Při nesprávné manipulaci s přístrojem (v rozporu s tímto návodem) může dojít k nebezpečnému ozáření. Proto přístroj za chodu neotevírejte ani nesnímejte jeho kryty. Jakoukoli opravu vždy svěřte specializovanému servisu.

Nebezpečí! Při sejmutí krytů a odjištění bezpečnostních spínačů hrozí nebezpečí neviditelného laserového záření!

Chraňte se před přímým zásahem laserového paprsku.

Pokud byste z jakéhokoli důvodu přístroj demontovali, vždy nejdříve vytáhněte síťovou zástrčku.

Přístroj chraňte před jakoukoli vlhkostí i před kapkami vody.

Advarsel: Usynlig laserstråling ved åbning når sikkerhedsafbrydere er ude af funktion. Undgå utsættelse for stråling.

Bemærk: Netafbryderen er sekundært indkoblet og afbryder ikke strømmen fra nettet. Den indbyggede netdel er derfor tilsluttet til lysnettet så længe netstikket sidder i stikkontakten.

## Norge

Typeskilt finnes på apparatens underside.

Observer: Nettbryteren er sekundært innkopleet. Den innebygde nettdelen er derfor ikke frakopleet nettet så lenge apparatet er tilsluttet nettkontakten.

For å redusere faren for brann eller elektrisk støt, skal apparatet ikke utsettes for regn eller fuktighet.

## Luokan 1 laserlaite Varoituis!

Laitteen käyttäminen muulla kuin tässä käyttöohjeessa mainitulla tavalla saattaa altistaa käyttäjän turvallisuusluokan 1 ylittävälle näkymättömälle lasersäteilylle.

Oikeus muutoksiin varataan. Laite ei saa olla alttiina tippu- ja roiskevedelle. Huom.

Toiminnanvalitsin on kytketty toisiopuolelle, eikä se kytke laitetta irti sähköverkosta.

Sisäänrakennettu verkkoosa on kytkettynä sähköverkkoon aina silloin, kun pistoke on pistorasiassa.

Huom. Toiminnanvalitsin on kytketty toisiopuolelle, eikä se kytke laitetta irti sähköverkosta.

Sisäänrakennettu verkko-osa on kytkettynä sähköverkkoon aina silloin, kun pistoke on pistorasiassa.

# Inhaltsangabe

---

<b>1 Wichtig</b>	58
Sicherheit	58
Hinweis	60

---

<b>2 Ihr Mikrosystem</b>	61
Einführung	61
Lieferumfang	61
Geräteübersicht	62
Übersicht über die Fernbedienung	64

---

<b>3 Erste Schritte</b>	65
Anschließen der Lautsprecher	65
Anschließen der UKW-Antenne	66
Anschließen an die Stromversorgung	66
Vorbereiten der Fernbedienung	66
Einstellen der Uhr	67
Einschalten	67

---

<b>4 Wiedergabe</b>	68
Disc-Wiedergabe	68
Wiedergeben von USB	68
Wiedergabe von iPod/iPhone/iPad	68
Empfangen von Radiosendern	69

---

<b>5 Wiedergabeoptionen</b>	70
Anhalten/Fortsetzen der Wiedergabe	70
Zu einem Titel springen	70
Suchen innerhalb eines Titels	70
Programmieren von Titeln	70
Zeitanzeige	71
Auswählen der Optionen für Wiedergabewiederholung/ Zufallswiedergabe	71

---

<b>6 Anpassen von Toneinstellungen</b>	71
Einstellen der Lautstärke	71
Auswählen eines vordefinierten Sound- Effekts	71
Bass verstärken	71
Stummschalten	71

---

<b>7 Weitere Funktionen</b>	72
Einstellen des Sleep-Timers	72
Einstellen des Alarm-Timers	72
Wiedergabe über ein externes Audiogerät	72
Anpassen der Anzeigehelligkeit	73

---

<b>8 Produktinformationen</b>	74
Technische Daten	74
Informationen zur USB- Wiedergabefähigkeit	74
Unterstützte MP3-Disc-Formate	75
Wartung	75

---

<b>9 Fehlerbehebung</b>	76
-------------------------	----

# 1 Wichtig

## Sicherheit

Beachten Sie folgende Sicherheitssymbole



Der "Lichtblitz" steht für mögliche Stromschläge, die durch unisoliertes Material innerhalb des Geräts ausgelöst werden können. Entfernen Sie aus Sicherheitsgründen keinesfalls die Abdeckung des Produkts.

Das "Ausrufezeichen" markiert Funktionen, für die Sie die beigefügten Hinweise aufmerksam lesen sollten, um Betriebs- oder Wartungsprobleme zu vermeiden.

**WARNUNG:** Um das Brand- und Stromschlagrisiko zu verringern, setzen Sie das Gerät keinesfalls Regen oder Feuchtigkeit aus, und stellen Sie keine mit Flüssigkeit gefüllten Objekte, wie z. B. Vasen, auf das Gerät.

**ACHTUNG:** Stecken Sie zum Vermeiden von Stromschlägen den breiten Stift in die breite Steckverbindung, und stecken Sie den Stecker immer vollständig in die Steckdose.

- ① Lesen Sie diese Anweisungen durch.
- ② Bewahren Sie diese Anweisungen auf.
- ③ Beachten Sie alle Warnhinweise.
- ④ Befolgen Sie alle Anweisungen.
- ⑤ Verwenden Sie dieses Gerät nicht in der Nähe von Wasser.
- ⑥ Reinigen Sie das Gerät nur mit einem trockenen Tuch.

- ⑦ Verdecken Sie keine Lüftungsöffnungen. Stellen Sie das Gerät gemäß den Vorschriften des Herstellers auf.
- ⑧ Platzieren Sie das Gerät nicht neben Wärmequellen, wie z. B. Heizkörpern, Öfen oder anderen Geräten (darunter auch Verstärker), die Wärme erzeugen.
- ⑨ Schützen Sie das Netzkabel, damit niemand auf das Kabel tritt oder es geknickt wird. Insbesondere darf dies nicht an den Steckern, an den Steckdosen oder an der Stelle geschehen, an der die Kabel das Gerät verlassen.
- ⑩ Verwenden Sie nur vom Hersteller empfohlenes Zubehör.
- ⑪ Verwenden Sie nur vom Hersteller empfohlene oder im Lieferumfang enthaltene Wagen, Ständer, Stative, Montagehalterungen oder Tische. Verschieben Sie einen Wagen vorsichtig, um Verletzungen durch Umfallen des Geräts und/oder des Wagens zu vermeiden.



- ⑫ Ziehen Sie bei Gewittern oder bei längerer Nichtverwendung des Geräts den Netzstecker.
- ⑬ Lassen Sie sämtliche Reparaturen ausschließlich von qualifiziertem Servicepersonal durchführen. Reparaturen sind notwendig, wenn das Gerät beschädigt wurde, z. B. wenn das Netzkabel oder der Netzstecker beschädigt wurden, Gegenstände in das Gerät gefallen sind, Flüssigkeit über das Gerät geschüttet wurde, das Gerät Regen oder Feuchtigkeit ausgesetzt wurde oder das Gerät nicht ordnungsgemäß funktioniert oder fallen gelassen wurde.

- ⑭ Das Gerät darf nicht mit Flüssigkeiten benetzt oder bespritzt werden.
- ⑮ Auf das Gerät dürfen keine möglichen Gefahrenquellen gestellt werden (z. B. mit einer Flüssigkeit gefüllte Gegenstände, brennende Kerzen).
- ⑯ Wenn der Netzstecker bzw. Gerätestecker als Trennvorrichtung verwendet wird, muss die Trennvorrichtung frei zugänglich bleiben.



#### Warnung

- Öffnen Sie auf keinen Fall das Gehäuse des Geräts.
- Fetten Sie niemals Teile dieses Geräts ein.
- Stellen Sie dieses Gerät niemals auf andere elektrische Geräte.
- Setzen Sie dieses Gerät nicht direktem Sonnenlicht, offenem Feuer oder Wärme aus.
- Schauen Sie nie in den Laserstrahl im Inneren des Geräts.
- Stellen Sie sicher, dass das Netzkabel oder der Stecker immer leicht zugänglich sind, sodass Sie das Gerät schnell von der Stromversorgung trennen können.

## Gehörschutz

### Wählen Sie eine moderate Lautstärke:

- Das Verwenden von Kopfhörern bei hoher Lautstärke kann Ihrem Gehör schaden. Dieses Produkt kann Töne in einem Dezibelbereich wiedergeben, der bei einem gesunden Menschen bereits nach weniger als einer Minute zum Gehörverlust führen kann. Der höhere Dezibelbereich ist für Personen gedacht, die bereits unter einer Beeinträchtigung ihres Hörvermögens leiden.
- Die Lautstärke kann täuschen. Die als "angenehm" empfundene Lautstärke erhöht sich mit der Zeit. Deswegen kann es vorkommen, dass nach längerem Zuhören als "normal" empfunden wird,

was in Wirklichkeit sehr laut und für Ihr Gehör schädlich ist. Um diesen Effekt zu vermeiden, sollten Sie die Lautstärke vor der Eingewöhnung auf einen sicheren Lautstärkepegel einstellen und diese Einstellung nicht mehr verändern.

### So finden Sie Ihren sicheren Lautstärkepegel:

- Stellen Sie den Lautstärkeregel auf eine geringe Lautstärke.
- Erhöhen Sie langsam die Lautstärke, bis der Ton klar und deutlich zu hören ist.

### Hören Sie nur eine angemessene Zeit:

- Bei sehr intensiver Nutzung kann auch eine "sichere" Lautstärke zu Gehörschäden führen.
- Verwenden Sie deshalb Ihre Geräte in vernünftiger Weise, und pausieren Sie in angemessenen Zeitabständen.

### Beachten Sie bei der Verwendung von Kopfhörern folgende Richtlinien.

- Hören Sie nur bei angemessener Lautstärke und nur eine angemessene Zeit lang.
- Achten Sie darauf, dass Sie den Lautstärkepegel auch nach der Eingewöhnungsphase unverändert lassen.
- Stellen Sie die Lautstärke nur so hoch ein, dass Sie Umgebungsgeräusche noch wahrnehmen können.
- In potenziell gefährlichen Situationen sollten Sie sehr vorsichtig sein oder die Verwendung kurzzeitig unterbrechen. Verwenden Sie die Kopfhörer nicht, während Sie ein motorisiertes Fahrzeug führen, Fahrrad oder Skateboard fahren usw. Dies könnte für den Straßenverkehr gefährlich sein und ist in vielen Ländern verboten.

---

## Hinweis

Änderungen oder Modifizierungen des Geräts, die nicht ausdrücklich von Philips Consumer Lifestyle genehmigt wurden, können zum Erlöschen der Betriebserlaubnis führen.



Dieses Produkt entspricht den Richtlinien der Europäischen Union zu Funkstörungen.



Ihr Gerät wurde unter Verwendung hochwertiger Materialien und Komponenten entwickelt und hergestellt, die recycelt und wiederverwendet werden können.



Befindet sich dieses Symbol (durchgestrichene Abfalltonne auf Rädern) auf dem Gerät, bedeutet dies, dass für dieses Gerät die Europäische Richtlinie 2002/96/EG gilt.

Informieren Sie sich über die örtlichen Bestimmungen zur getrennten Sammlung elektrischer und elektronischer Geräte.

Richten Sie sich nach den örtlichen Bestimmungen und entsorgen Sie Altgeräte nicht über Ihren Hausmüll. Durch die korrekte Entsorgung Ihrer Altgeräte werden Umwelt und Menschen vor möglichen negativen Folgen geschützt.



Ihr Produkt enthält Batterien, die der Europäischen Richtlinie 2006/66/EG unterliegen. Diese dürfen nicht mit dem normalen Hausmüll entsorgt werden. Bitte informieren Sie sich über die örtlichen

Bestimmungen zur gesonderten Entsorgung von Batterien, da durch die korrekte Entsorgung Umwelt und Menschen vor möglichen negativen Folgen geschützt werden.

## Umweltinformationen

Auf überflüssige Verpackung wurde verzichtet. Die Verpackung kann leicht in drei Materialtypen getrennt werden: Pappe (Karton), Styropor (Polsterung) und Polyethylen (Beutel, Schaumstoff-Schutzfolie).

Ihr Gerät besteht aus Werkstoffen, die wiederverwendet werden können, wenn das Gerät von einem spezialisierten Fachbetrieb demontiert wird. Bitte beachten Sie die örtlichen Vorschriften zur Entsorgung von Verpackungsmaterial, verbrauchten Batterien und Altgeräten.



Das unbefugte Kopieren von kopiergeschütztem Material wie z. B. Computerprogrammen, Dateien, Sendungen und Tonaufnahmen kann eine Urheberrechtsverletzung und somit eine Straftat darstellen. Dieses Gerät darf für solche Zwecke nicht verwendet werden.



Die Angaben "Made for iPod", "Made for iPhone", und "Made for iPad" bedeuten, dass ein elektronisches Zubehörteil speziell für die Verwendung mit einem iPod, iPhone oder iPad entwickelt wurde. Zudem wurde vom Hersteller bestätigt, dass dieses Zubehörteil den Leistungsstandards von Apple entspricht. Apple ist für dieses Gerät oder die Einhaltung von Sicherheits- und sonstigen Richtlinien nicht verantwortlich. Bitte beachten Sie, dass der Gebrauch dieses Zubehörteils mit einem iPod, iPhone oder iPad die Übertragungsleistung beeinflussen kann.

iPod und iPhone sind eingetragene Marken von Apple Inc. in den Vereinigten Staaten und in anderen Ländern. iPad ist eine Marke von Apple Inc.

Dieses Gerät ist mit diesem Etikett versehen:



#### Hinweis

- Das Typenschild befindet sich auf der Geräteunterseite.

## 2 Ihr Mikrosystem

Herzlichen Glückwunsch zu Ihrem Kauf und willkommen bei Philips! Um die Unterstützung von Philips optimal nutzen zu können, sollten Sie Ihr Produkt unter [www.philips.com/welcome](http://www.philips.com/welcome) registrieren.

### Einführung

Mit diesem Gerät können Sie Audiodateien von CDs, USB-Geräten, iPods, iPhones und anderen externen Geräten wiedergeben oder auch Radio hören.

Dieses Gerät verfügt über Digital Sound Control (DSC) und Dynamic Bass Boost (DBB).

Das Gerät unterstützt folgende Medienformate:



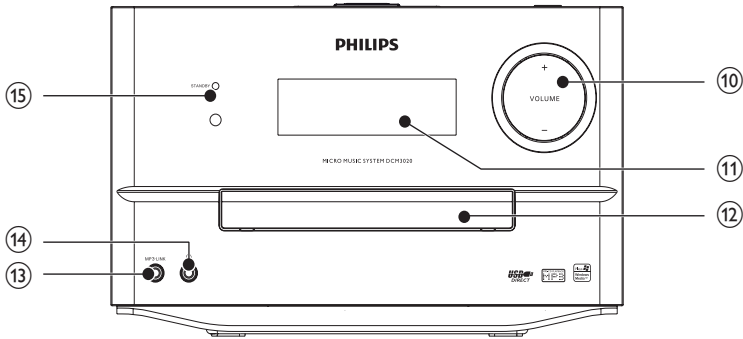
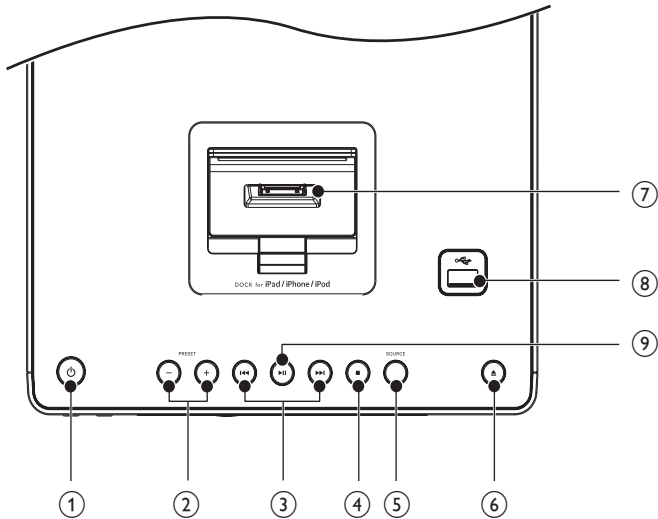
### Lieferumfang

Prüfen Sie zunächst den Verpackungsinhalt:

- Hauptgerät
- 2 x Lautsprecher
- Fernbedienung
- UKW-Antenne
- MP3-Link-Kabel
- Kurzanleitung
- Betriebsanleitung
- 8 x Gummikappen für Lautsprecher

# Geräteübersicht

Draufsicht und Vorderansicht



①

- Einschalten des Geräts oder Umschalten in den Standby-Modus



② **PRESET +/-**

- Auswählen eines voreingestellten Radiosenders.
- Springen zum vorhergehenden / nächsten Album

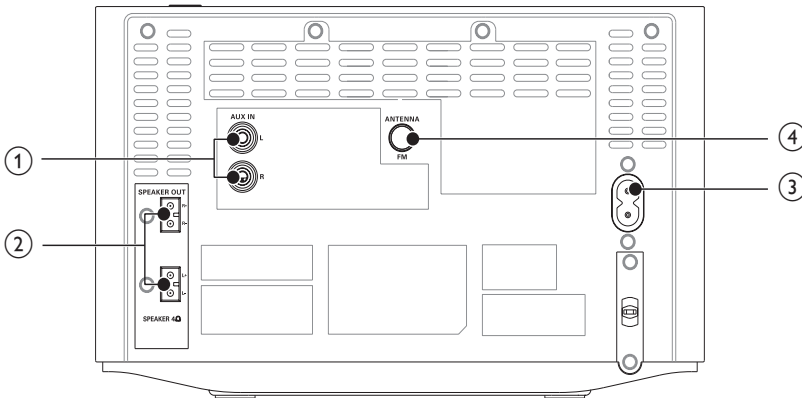
③

- Springen zum vorherigen/nächsten Titel
- Suchen innerhalb eines Titels/einer Disc/eines USB-Geräts.
- Einstellen eines Radiosenders
- Navigieren durch das iPod-/iPhone-/iPad-Menü
- Einstellen der Uhrzeit



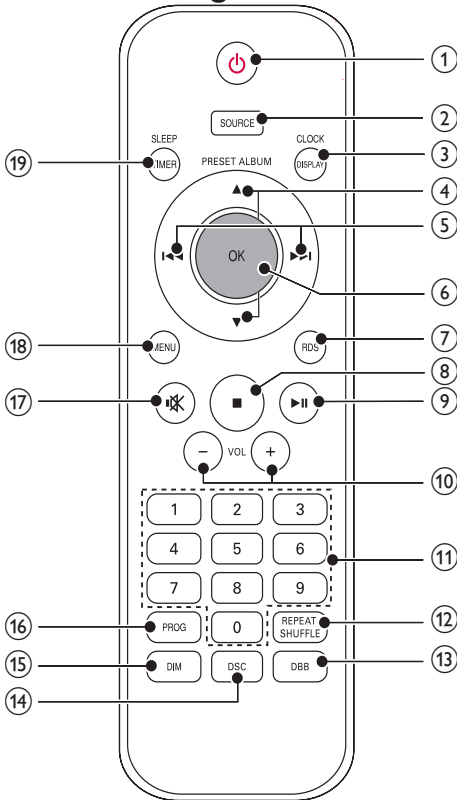
- ④ ■
  - Stoppen der Wiedergabe.
  - Löschen eines Programms
- ⑤ SOURCE
  - Auswählen einer Quelle: CD, FM TUNER, USB, DOCK, AUX IN oder MP3 LINK
- ⑥ ▲
  - Öffnen/Schließen des Disc-Fachs
- ⑦ Dock für iPod/iPhone/iPad
- ⑧ 
  - USB-Buchse
- ⑨ ▶ ||
  - Starten oder Anhalten der Wiedergabe
- ⑩ VOLUME + / -
  - Einstellen der Lautstärke
- ⑪ Anzeigefeld
  - Anzeigen des aktuellen Status
- ⑫ Disc-Fach
- ⑬ MP3-LINK
  - Anschließen eines externen Audiogeräts
- ⑭ 
  - Kopfhörerbuchse
- ⑮ STANDBY

## Rückansicht



- ① AUX IN
  - Anschließen eines externen Audiogeräts
- ② SPEAKER OUT
  - Anschließen der Lautsprecher
- ③ AC MAIN~
  - Stromanschlussschleuse
- ④ FM ANTENNA
  - Verbessern des UKW-Empfangs

# Übersicht über die Fernbedienung



- ① **⏻**
  - Einschalten des Systems oder Wechseln in den Standby- oder Eco Power-Standby-Modus
- ② **SOURCE**
  - Auswählen einer Quelle: CD, FM TUNER, USB, DOCK, AUX-IN oder MP3 LINK.
- ③ **DISPLAY**
  - Auswählen der Anzeigeelemente während der Wiedergabe
- ④ **PRESET/ALBUM▲/▼**
  - Springen zum vorhergehenden / nächsten Album

- Auswählen eines voreingestellten Radiosenders.
- ⑤ **◀◀139▶▶**
    - Springen zum vorherigen/nächsten Titel
    - Einstellen eines Radiosenders
    - Suchen innerhalb eines Titels/einer Disc/eines USB-Geräts.
    - Navigieren durch das iPod-/iPhone-/iPad-Menü
    - Einstellen der Uhrzeit
  - ⑥ **OK**
    - Bestätigen einer Auswahl
  - ⑦ **RDS**
    - Für ausgewählten UKW-Radiosender: Anzeigen der RDS-Informationen
  - ⑧ **■**
    - Beenden der Wiedergabe oder Löschen eines Programms
  - ⑨ **▶▶**
    - Starten oder Anhalten der Wiedergabe
  - ⑩ **VOL -/+**
    - Einstellen der Lautstärke
  - ⑪ **Zifferntasten**
    - Direktes Auswählen eines Titels von einer Disc
    - Auswählen eines voreingestellten Radiosenders.
  - ⑫ **REPEAT/SHUFFLE**
    - Wiederholtes Wiedergeben von einem oder allen Titeln
    - Wiedergeben der Titel in zufälliger Reihenfolge
  - ⑬ **DBB**
    - Aktivieren/Deaktivieren der dynamischen Bassverstärkung
  - ⑭ **DSC**
    - Auswählen einer voreingestellten Soundeinstellung

- ⑮ **DIM**
  - Einstellen der Helligkeit des Displays
  - Ausschalten der LED am VOLUME-Regler
- ⑯ **PROG**
  - Programmieren von Titeln
  - Programmieren von Radiosendern
- ⑰ **🔊**
  - Stummschalten oder erneutes Einschalten des Tons.
- ⑱ **MENU**
  - Aufrufen des iPod/iPhone/iPad-Menüs
- ⑲ **SLEEP139/TIMER**
  - Einstellen des Sleep-Timers
  - Einstellen des Alarm-Timers.

## 3 Erste Schritte

### ! Achtung

- Die Verwendung von Steuerelementen, Einstellungen oder Vorgehensweisen, die von dieser Darstellung abweichen, können zu gefährlichen Strahlenbelastungen oder anderen Sicherheitsrisiken führen.

Folgen Sie den Anweisungen in diesem Kapitel immer nacheinander:

Wenn Sie mit Philips Kontakt aufnehmen, werden Sie nach der Modell- und Seriennummer Ihres Geräts gefragt. Sie finden die Modell- und Seriennummer auf der Rückseite des Geräts. Notieren Sie die Nummern:

Modell-Nr. \_\_\_\_\_

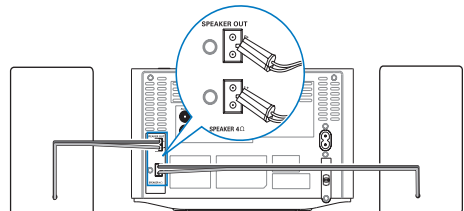
Serien-Nr. \_\_\_\_\_

## Anschließen der Lautsprecher

### ☰ Hinweis

- Verwenden Sie nur die mitgelieferten Lautsprecher, um eine optimale Klangwiedergabe zu gewährleisten.
- Schließen Sie keine Lautsprecher an, die eine niedrigere Impedanz aufweisen als die mitgelieferten Lautsprecher. Weitere Informationen finden Sie im Abschnitt "Technische Daten" dieser Bedienungsanleitung.

Schließen Sie die Lautsprecherkabel korrekt an die entsprechenden Eingänge des Geräts an.



## Anschließen der UKW-Antenne



Tipp

- Für den optimalen Empfang ziehen Sie die Antenne vollständig aus, und richten sie aus.

Schließen Sie die mitgelieferte UKW-Antenne an die Buchse **FM ANTENNA** des Hauptgeräts an.

## Anschließen an die Stromversorgung

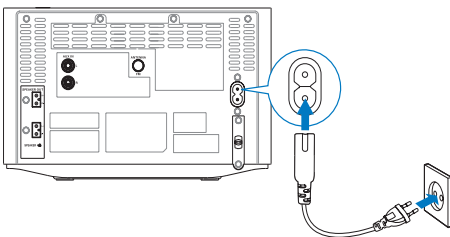


Achtung

- Möglicher Produktschaden! Prüfen Sie, ob die Netzspannung mit dem aufgedruckten Wert auf der Rück- oder Unterseite des Geräts übereinstimmt.
- Stromschlaggefahr! Ziehen Sie immer am Netzadapter, wenn Sie das Netzteil von der Stromversorgung trennen. Ziehen Sie niemals am Kabel.
- Vergewissern Sie sich vor dem Anschließen des Netzteils, dass alle anderen Verbindungen hergestellt wurden.

Schließen Sie das Netzteil wie folgt an:

- an die **AC MAIN~**-Buchse am Hauptgerät
- an eine Steckdose.



## Vorbereiten der Fernbedienung

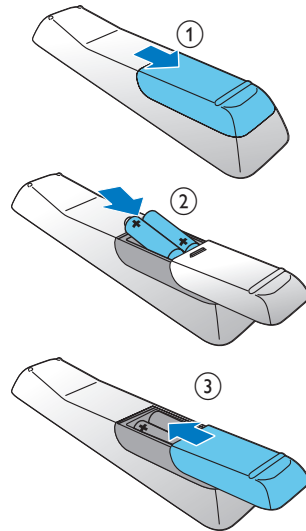


Achtung

- Explosionsgefahr! Halten Sie den Akku von Hitze, Sonnenlicht und Feuer fern. Werfen Sie die Batterien niemals ins Feuer.

So tauschen Sie die Batterien der Fernbedienung aus:

- 1 Öffnen Sie das Batteriefach.
- 2 Setzen Sie wie abgebildet 2 AAA-Batterien mit der korrekten Polarität (+/-) ein.
- 3 Schließen Sie das Batteriefach.





## Hinweis

- Nehmen Sie die Batterien aus der Fernbedienung, wenn Sie diese längere Zeit nicht verwendet haben.
- Verwenden Sie keine Kombination älterer und neuer Batterien oder unterschiedlicher Batterietypen.
- Batterien enthalten chemische Substanzen und müssen daher ordnungsgemäß entsorgt werden.

## Einstellen der Uhr

- 1 Drücken Sie im Standby-Modus die Taste **CLOCK/DISPLAY** auf der Fernbedienung, um den Einstellungsmodus für die Uhr aufzurufen.  
↳ Die Ziffern für die Stundenanzeige werden angezeigt und blinken.
- 2 Drücken Sie **◀◀▶▶**, um die Stunden einzustellen.
- 3 Drücken Sie die Taste **CLOCK/DISPLAY**.  
↳ Die Ziffern für die Minutenanzeige werden angezeigt und blinken.
- 4 Drücken Sie **◀◀▶▶**, um die Minuten einzustellen.
- 5 Drücken Sie zur Bestätigung die Taste **CLOCK/DISPLAY**.

## Einschalten

Drücken Sie  $\phi$ .  
↳ Das Gerät wechselt zu der zuletzt gewählten Quelle.

## In den Standby-Modus schalten

Drücken Sie erneut auf  $\phi$ , um das Gerät in den Standby-Modus zu schalten.  
↳ Im Anzeigefeld wird die Uhr angezeigt (sofern eingestellt).

**Wechseln in den ECO Power Standby-Modus:**

Halten Sie die Taste  $\phi$  mindestens 3 Sekunden lang gedrückt.

- ↳ [ECO STANDBY] (Eco-Standby) wird 3 Sekunden lang angezeigt und dann ausgeblendet.



## Tipp

- Nach 15 Minuten im Standby-Modus wechselt das Gerät in den Eco Power Standby-Modus.

**Wechseln zwischen Standby-Modus und ECO-Standby-Modus:**

Halten Sie die Taste  $\phi$  mindestens 2 Sekunden lang gedrückt.

# 4 Wiedergabe

## Disc-Wiedergabe

- 1 Drücken Sie wiederholt die Taste **SOURCE**, um CD als Quelle auszuwählen.
- 2 Drücken Sie **▲**, um das Disc-Fach zu öffnen.
- 3 Legen Sie eine CD mit der bedruckten Seite nach oben ein.
- 4 Drücken Sie die Taste **▲**, um das Disc-Fach zu schließen.
- 5 Die Wiedergabe startet automatisch. Wenn nicht, drücken Sie **▶||**.

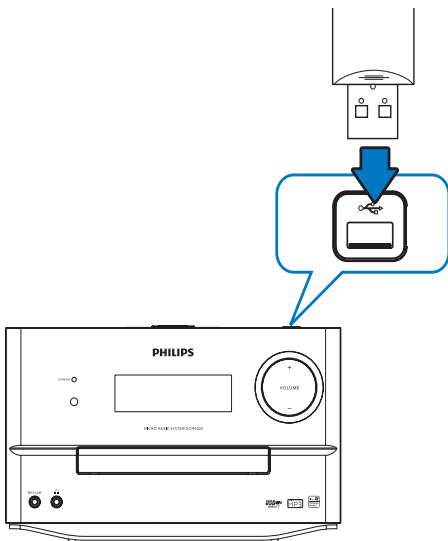
## Wiedergeben von USB



### Hinweis

- Überprüfen Sie, ob auf dem USB-Gerät abspielbarer Audioinhalt vorhanden ist.

- 1 Verbinden Sie das USB-Gerät mit dem **•←**-Anschluss.



- 2 Drücken Sie wiederholt die Taste **SOURCE**, um USB als Quelle auszuwählen.
  - ↳ Die Wiedergabe startet automatisch. Falls dies nicht der Fall sein sollte, drücken Sie **▶||**.
  - Um einen Ordner auszuwählen, drücken Sie die Taste **PRESET +/-**.
  - Um eine Audiodatei auszuwählen, drücken Sie die Taste **◀◀▶▶**.

## Wiedergabe von iPod/iPhone/iPad

Wenn der iPod bzw. das iPhone/iPad an dieses Microsystem angeschlossen ist, können Sie mit diesen Lautsprechern Musik hören.



### Hinweis

- In diesem Fall gibt es keine Audioausgabe über den Kopfhöreranschluss.

## Kompatible iPod-/iPhone-/iPad-Modelle

Apple iPod-, iPhone- und iPad-Modelle mit 30-Pin-Dockinganschluss:

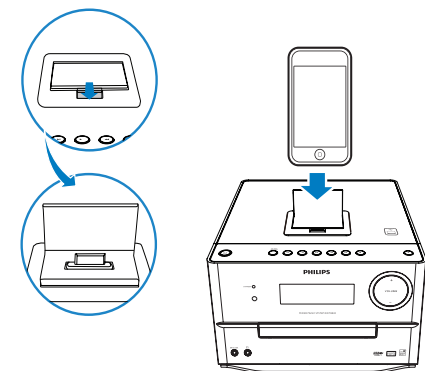
- iPod classic, iPod touch, iPod nano, iPod 5G (Video), iPod mit Farbdisplay und iPod mini
- iPhone, iPhone 3G, iPhone 3GS, iPhone 4.
- iPad (WiFi), iPad (3G).

## Wiedergabe von iPod/iPhone/iPad



### Hinweis

- Wenn ein iPod/iPhone/iPad angeschlossen ist, wechselt das Gerät automatisch zur iPod-Quelle.



- 2 Drücken Sie auf das Dock-Fach, um es zu öffnen.
- 3 Setzen Sie den iPod bzw. das iPhone/iPad in das Dock ein. Drücken Sie wiederholt die Taste **SOURCE**, um DOCK als Quelle auszuwählen.
  - ↳ Der angeschlossene iPod bzw. das iPhone/iPad beginnt automatisch mit der Wiedergabe.
    - Um die Wiedergabe anzuhalten oder fortzusetzen, drücken Sie die Taste **▶||**.
    - Wenn Sie zu einem Titel springen möchten, drücken Sie auf **◀◀▶▶**.
    - Um während der Wiedergabe einen Suchlauf durchzuführen, halten Sie die Taste **◀◀▶▶** gedrückt, und lassen Sie sie los, um die normale Wiedergabe fortzusetzen.

## Aufladen des iPods/iPhones/iPads



### Hinweis

- iPod mit Farbdisplay, iPod classic und iPod mit Video-Funktion können nicht mit dem Dock aufgeladen werden.

Wenn das Gerät an eine Steckdose angeschlossen ist, wird der iPod bzw. das iPhone/iPad aufgeladen.

## Empfangen von Radiosendern

### Einstellen eines Radiosenders

- 1 Drücken Sie wiederholt die Taste **SOURCE**, um die Tuner-Quelle auszuwählen.
- 2 Halten Sie **◀◀▶▶** mindestens 2 Sekunden gedrückt.
  - ↳ **[SEARCH]** (Suche) wird angezeigt.
  - ↳ Das Radio wechselt automatisch zu einem Sender mit hoher Signalstärke.
- 3 Wiederholen Sie Schritt 2, um weitere Sender einzustellen.



### Tipp

- Um einen Sender mit schwacher Signalstärke auszuwählen, drücken Sie wiederholt auf **◀◀▶▶**, bis der Empfang optimal ist.

## Automatisches Programmieren von Radiosendern

Sie können maximal 20 voreingestellte Radiosender (UKW) programmieren.

Halten Sie im Tuner-Modus die Taste **PROG** mehr als 2 Sekunden lang gedrückt, um den automatischen Programmiermodus zu aktivieren.

- ↳ **AUTO SCAN** (Automatischer Scan) wird angezeigt.
- ↳ Alle verfügbaren Sender werden nacheinander je nach Wellenband-Empfangsstärke programmiert.
- ↳ Der erste programmierte Radiosender wird automatisch wiedergegeben.

## Manuelles Programmieren von Radiosendern

Sie können maximal 20 voreingestellte Radiosender (UKW) programmieren.

- 1 Einstellen eines Radiosenders
- 2 Drücken Sie die Taste **PROG**, um in den Programmiermodus zu wechseln.
  - ↳ **[PROG]** (Programm) wird angezeigt.
- 3 Drücken Sie die Taste **PRESET +/-**, um diesem Radiosender eine Nummer zuzuweisen, und bestätigen Sie dies mit **PROG**.
- 4 Wiederholen Sie die obigen Schritte zum Programmieren weiterer Sender.



### Tipp

- Soll ein programmierter Sender überschrieben werden, speichern Sie einen anderen Sender an seiner Stelle.

---

## Auswählen eines voreingestellten Radiosenders

Drücken Sie im Tuner-Modus auf **PRESET +/-**, um eine voreingestellte Sendernummer auszuwählen.

- Sie können eine voreingestellte Nummer auch direkt mit den Zifferntasten auswählen.



### Tip

- Positionieren Sie die Antenne in möglichst großer Entfernung von Fernsehern, Videorecordern oder anderen Strahlungsquellen.
- Für den optimalen Empfang ziehen Sie die Antenne vollständig aus, und richten sie aus.

---

## Anzeigen von RDS-Informationen

Bei RDS (Radio Data System) handelt es sich um einen Dienst, der es UKW-Sendern ermöglicht, zusätzliche Informationen zu übermitteln. Wenn Sie einen RDS-Sender einstellen, werden das RDS-Symbol und der Name des Senders angezeigt.

- 1 Einstellen eines RDS-Senders.
- 2 Drücken Sie wiederholt auf **RDS**, um folgende Informationen aufzurufen (sofern verfügbar):
  - ↳ Sendername
  - ↳ Programmart, zum Beispiel **[NEWS]** (Nachrichten), **[SPORT]** (Sport), **[POP M]** (Popmusik) usw.
  - ↳ RDS RT
  - ↳ Frequenz

---

# 5 Wiedergabeoptionen

---

## Anhalten/Fortsetzen der Wiedergabe

Drücken Sie während der Wiedergabe **▶||**, um die Wiedergabe anzuhalten/fortzusetzen.

---

## Zu einem Titel springen

Für CDs:

Drücken Sie die Taste **◀◀▶▶**, um einen anderen Titel auszuwählen.

- Sie können einen Titel auch direkt auswählen. Drücken Sie dazu die entsprechende Zifferntaste.

Bei MP3-Discs und USB-Geräten:

- 1 Drücken Sie auf **PRESET +/-**, um ein **Album oder einen Ordner** auszuwählen.
- 2 Drücken Sie auf **◀◀▶▶**, um einen Titel oder eine Datei auszuwählen.

---

## Suchen innerhalb eines Titels

- 1 Halten Sie während der Wiedergabe **◀◀ / ▶▶** gedrückt.
- 2 Lassen Sie die Taste los, um zur normalen Wiedergabe zurückzukehren.

---

## Programmieren von Titeln



### Hinweis

- Sie können Titel nur dann programmieren, wenn Sie die Wiedergabe vorher beenden.

Sie können bis zu 20 Titel programmieren.

- 1 Drücken Sie **PROG**, um den Programmiermodus zu aktivieren.
  - ↳ **[PROG]** (Programm) wird angezeigt.



- 2 Drücken Sie für MP3/WMA-Titel **PRESET +/-**, um ein Album auszuwählen.
- 3 Drücken Sie die Taste **◀◀▶▶**, um einen Titel auszuwählen. Drücken Sie anschließend **PROG**, um die Auswahl zu bestätigen.
- 4 Wiederholen Sie die Schritte 2 und 3, um weitere Titel zu programmieren.
- 5 Drücken Sie die Taste **▶▶**, um die programmierten Titel wiederzugeben.
  - ↳ Während der Wiedergabe wird [PROG] (Programm) angezeigt.
    - Um das Programm zu löschen, drücken Sie in der Stopp-Position die Taste **■**.

---

## Zeitanzeige

Drücken Sie **DISPLAY**, um die Zeit anzuzeigen.



Tipp

- Im Eco Standby-Modus wird die Zeit 15 Minuten lang angezeigt.

---

## Auswählen der Optionen für Wiedergabewiederholung/ Zufallswiedergabe

- 1 Drücken Sie während der Wiedergabe wiederholt auf **REPEAT/SHUFFLE**, um eine Wiederholungsoption oder den Zufallswiedergabemodus auszuwählen.
  - **REP**: Der aktuelle Titel wird wiederholt wiedergegeben.
  - **REP ALL**: Alle Titel werden wiederholt wiedergegeben.
  - **REP ALB**: Alle Titel dieses Albums werden wiederholt wiedergegeben.
  - **SHUF**: Alle Titel werden in zufälliger Reihenfolge wiedergegeben.
- 2 Um zur normalen Wiedergabe zurückzukehren, drücken Sie wiederholt auf **REPEAT/SHUFFLE**, bis keine Option mehr angezeigt wird.

# 6 Anpassen von Toneinstellungen

---

## Einstellen der Lautstärke

Drücken Sie während der Wiedergabe die Taste **VOL +/-**, um die Lautstärke zu erhöhen bzw. zu verringern.

---

## Auswählen eines vordefinierten Sound-Effekts

Drücken Sie während der Wiedergabe wiederholt die Taste **DSC**, um Folgendes einzustellen:

- [ROCK] (Rock)
- [JAZZ] (Jazz)
- [CLASSIC] (Klassik)
- [POP] (Pop)

---

## Bass verstärken

Drücken Sie während der Wiedergabe die Taste **DBB**, um die dynamische Bassverstärkung ein- oder auszuschalten.

- ↳ Wenn DBB aktiviert ist, wird [DBB] angezeigt.

---

## Stummschalten

Drücken Sie während der Wiedergabe **⊗**, um die Stummschaltung zu aktivieren/deaktivieren.

# 7 Weitere Funktionen

## Einstellen des Sleep-Timers

Dieses Gerät kann nach einer voreingestellten Zeit automatisch in den Standby-Modus umschalten.

Drücken Sie bei eingeschaltetem Gerät wiederholt auf **SLEEP**, um einen Zeitraum (in Minuten) auszuwählen.

- ↳ Bei aktiviertem Sleep Timer wird im Display [SLEEP] (Sleep Timer) „z<sup>z</sup>“ angezeigt.

### Deaktivieren des Sleep-Timers

Drücken Sie wiederholt auf **SLEEP**, bis "OFF" (Aus) angezeigt wird.

- ↳ Bei deaktiviertem Sleep-Timer ist [SLEEP] (Sleep-Timer) „z<sup>z</sup>“ ausgeblendet.

## Einstellen des Alarm-Timers

Dieses Gerät kann als Wecker genutzt werden. DISC-, TUNER-, USB- oder iPhone/iPod/iPad-Inhalte können zu einer voreingestellten Uhrzeit wiedergegeben werden.

- 1 Stellen Sie sicher, dass die Uhrzeit korrekt eingestellt ist.
- 2 **TIMER** gedrückt.
- 3 Wählen Sie durch Drücken von **SOURCE** eine Quelle aus.
- 4 Drücken Sie zur Bestätigung die Taste **TIMER**.
  - ↳ Die Ziffern für die Stundenanzeige werden angezeigt und blinken.
- 5 Drücken Sie **◀▶▶▶▶**, um die Stunden einzustellen.
- 6 Drücken Sie zur Bestätigung die Taste **TIMER**.
  - ↳ Die Ziffern für die Minutenanzeige werden angezeigt und blinken.

- 7 Drücken Sie **◀▶▶▶▶**, um die Minuten einzustellen.

- 8 Drücken Sie zur Bestätigung die Taste **TIMER**.
  - ↳ Der Timer wurde eingestellt und ist nun aktiviert.

## Aktivieren und Deaktivieren des Alarm-Timers

Drücken Sie wiederholt auf **TIMER**, um die Alarmfunktion zu aktivieren oder zu deaktivieren.

- ↳ Bei aktivierter Alarmfunktion wird im Display **⌚** angezeigt.
- ↳ Ist diese Funktion deaktiviert, wird **⌚** nicht mehr angezeigt.

### Hinweis

- Wenn DISC/USB/iPhone/iPod/iPad als Quelle ausgewählt ist und der Titel nicht abgespielt werden kann, wird automatisch der Tuner aktiviert.

## Wiedergabe über ein externes Audiogerät

Sie können Inhalte von einem externen Audiogerät, zum Beispiel einem MP3-Player, über dieses Gerät wiedergeben.

- 1 Schließen Sie das Audiogerät an.
  - Bei Audiogeräten mit Audioausgangsbuchsen (rot/weiß)  
Verbinden Sie ein Audiokabel (rot/weiß, nicht im Lieferumfang enthalten) mit den **AUX-IN**-Buchsen und den Audioausgangsbuchsen des Audiogeräts.
  - Bei Audiogeräten mit Kopfhörerbuchse:  
Schließen Sie das mitgelieferte MP3 Link-Kabel an die **MP3-LINK**-Buchse und an die Kopfhörerbuchse des Audiogeräts an.

- 2 Drücken Sie die Taste **SOURCE**, um **MP3-LINK/AUX-IN** als Quelle auszuwählen.
- 3 Geben Sie die Inhalte des Geräts wieder.

---

## Anpassen der Anzeigehelligkeit

Drücken Sie wiederholt die Taste **DIM**, um verschiedene Helligkeitsstufen für die Anzeige auszuwählen:

- Hohe Helligkeit
- Mittlere Helligkeit
- Niedrige Helligkeit

# 8 Produktinformationen



## Hinweis

- Die Produktinformationen können ohne vorherige Ankündigung geändert werden.

## Technische Daten

### Verstärker

Gesamtausgangsleistung	2 × 60 W RMS
Frequenzgang	80 Hz – 16 kHz, ± 3 dB
Signal-/Rauschverhältnis	> 60 dB
MP3 Link-Eingang	0,5 V (RMS) 20 KiloohmΩ

### Disc

Lasertyp	Halbleiter
Disc-Durchmesser	12 cm/8 cm
Unterstützte Disc-Typen	CD-DA, CD-R, CD-RW, MP3-CD, WMA-CD
Audio-DAC	24 Bit/44,1 kHz
Klirrfaktor	< 1,5 %
Frequenzgang	60 Hz – 16 kHz (44,1 kHz)
Störabstand	> 55 dBA

### Tuner

Empfangsbereich	UKW: 87,5 bis 108 MHz
Abstimmungsbereich	50 kHz
Anzahl der Senderspeicherplätze	20

## Lautsprecher

Lautsprecherimpedanz 2 × 60 W, 4 OHM

## Allgemeine Informationen

Netzspannung	220 bis 230 V/50 Hz
Betriebs-Stromverbrauch	60 W
Standby-Stromverbrauch	< 12 W
Stromverbrauch im Eco Power Standby-Modus	< 0,5 W
USB Direct	Version 1.1
Abmessungen	
- Hauptgerät (B × H × T)	239 × 141,5 × 230 mm
- Lautsprecher	142 × 307 × 230 mm
Gewicht	
- Hauptgerät	1,92 kg
- Lautsprecher	2,55 kg × 2
- Verpackung	1,8 kg

## Informationen zur USB-Wiedergabefähigkeit

### Kompatible USB-Geräte:

- USB-Flash-Speicher (USB 1.1)
- USB-Flash-Player (USB 1.1)
- Speicherkarten (zusätzliches Kartenlesegerät zum Einsatz mit diesem Gerät erforderlich)

### Unterstützte Formate:

- USB- oder Speicher-Dateiformat FAT12, FAT16, FAT32 (Abschnittsgröße: 512 Byte)
- MP3-Bitrate (Übertragungsgeschwindigkeit): 32 – 320 Kbit/s und variable Bitrate
- WMA Version 9 oder ältere Versionen
- Die Verschachtelung von Verzeichnissen ist auf maximal 8 Ebenen beschränkt.

- Anzahl der Alben/Ordner: maximal 99
- Anzahl der Tracks/Titel: maximal 999
- ID3-Tag (Version 2.0 bis Version 2.3)
- Dateiname in Unicode UTF8 (maximale Länge: 16 Byte)

---

## Unterstützte MP3-Disc-Formate

- ISO9660, Joliet
- Maximale Anzahl von Titeln: 999 (je nach Länge des Dateinamens)
- Maximale Anzahl von Alben: 99
- Unterstützte Sampling-Frequenzen: 32 kHz, 44,1 kHz, 48 kHz
- Unterstützte Bitraten: 32 bis 320 KBit/s, variable Bitraten

---

## Wartung

### Reinigen des Gehäuses

- Verwenden Sie ein weiches, mit einer milden Reinigungslösung leicht angefeuchtetes Tuch. Verwenden Sie keine Lösung, die Alkohol, Spirituosen, Ammoniak oder Scheuermittel enthält.

### Reinigen von Discs

- Ist eine Disc verschmutzt, reinigen Sie sie mit einem Reinigungstuch. Wischen Sie die Disc von der Mitte nach außen hin ab.



- Verwenden Sie keine Lösungsmittel, wie Benzol, Verdünner, im Handel erhältliche Reinigungsmittel oder für analoge Schallplatten entwickeltes Antistatikspray.

### Reinigen der Disc-Linse

- Nach längerem Gebrauch kann sich Schmutz oder Staub auf der optischen Linse ablagern. Um eine gute Wiedergabequalität zu gewährleisten, reinigen Sie die optische Linse mit Philips CD-Linsenreiniger oder einem im Handel erhältlichen Linsenreiniger. Befolgen Sie die Anweisungen zu dem Reiniger.

# 9 Fehlerbehebung



## Warnung

- Öffnen Sie auf keinen Fall das Gehäuse des Geräts.

Bei eigenhändigen Reparaturversuchen verfällt die Garantie.

Wenn Sie bei der Verwendung dieses Geräts Probleme feststellen, prüfen Sie bitte die folgenden Punkte, bevor Sie Serviceleistungen anfordern. Besteht das Problem auch weiterhin, besuchen Sie die Philips Website unter [www.philips.com/welcome](http://www.philips.com/welcome). Wenn Sie Philips kontaktieren, stellen Sie sicher, dass sich das Gerät in der Nähe befindet und die Modell- und Seriennummer verfügbar ist.

### Keine Stromversorgung

- Prüfen Sie, ob das Netzkabel des Geräts ordnungsgemäß angeschlossen wurde.
- Stellen Sie sicher, dass die Steckdose Strom führt.
- Die Energiesparfunktion schaltet das System automatisch aus, wenn Sie innerhalb von 15 Minuten nach der letzten Wiedergabe keine Taste betätigt haben.

### Kein Ton oder schlechte Tonqualität

- Stellen Sie die Lautstärke ein.
- Stecken Sie die Kopfhörer aus.
- Überprüfen Sie, ob die Lautsprecher korrekt angeschlossen sind.
- Überprüfen Sie, ob die abisolierten Lautsprecherkabel eingeklemmt sind.

### Das Gerät reagiert nicht

- Ziehen Sie den Netzstecker, und schließen Sie ihn wieder an. Schalten Sie anschließend das Gerät erneut ein.
- Die Energiesparfunktion schaltet das System automatisch aus, wenn Sie innerhalb von 15 Minuten nach der letzten Wiedergabe keine Taste betätigt haben.

### Die Fernbedienung funktioniert nicht

- Wählen Sie die passende Quelle zunächst über die Fernbedienung statt über das Hauptgerät aus, bevor Sie eine Funktionstaste betätigen.

- Verringern Sie den Abstand zwischen der Fernbedienung und dem Gerät.
- Achten Sie beim Einsetzen der Batterie auf die korrekte Lage der Pole ("+/–"-Zeichen) gemäß Angabe.
- Tauschen Sie die Batterie aus.
- Richten Sie die Fernbedienung direkt auf den Sensor, der sich auf der Vorderseite des Geräts befindet.

### Disc wird nicht erkannt

- Legen Sie eine Disc ein.
- Überprüfen Sie, ob Sie die Disc mit der beschrifteten Seite nach oben eingelegt haben.
- Warten Sie bis die kondensierte Feuchtigkeit auf der Linse verdunstet ist.
- Ersetzen oder reinigen Sie die Disc.
- Benutzen Sie eine finalisierte CD oder eine korrekt formatierte Disc.

### Einige Dateien auf dem USB-Gerät werden nicht angezeigt

- Die Anzahl der Ordner oder Dateien auf dem USB-Gerät überschreitet ein bestimmtes Limit. Dies ist keine Fehlfunktion.
- Die Formate dieser Dateien werden nicht unterstützt.

### Das USB-Gerät wird nicht unterstützt.

- Das USB-Gerät ist nicht mit dem Gerät kompatibel. Versuchen Sie ein anderes Gerät.

### Schlechter Radioempfang

- Erhöhen Sie den Abstand vom Gerät zu Fernsehgeräten oder Videorekordern.
- Ziehen Sie die UKW-Antenne ganz heraus.
- Schließen Sie eine UKW-Außenantenne an.

### Die Zeitschaltuhr funktioniert nicht

- Stellen Sie die Uhrzeit korrekt ein.
- Schalten Sie die Zeitschaltuhr ein.

### Die Uhrzeit-/Zeitschaltuhreinstellung wurde gelöscht

- Die Stromversorgung wurde unterbrochen bzw. das Gerät wurde vom Netz getrennt.
- Stellen Sie die Uhrzeit-/Zeitschaltuhreinstellungen erneut ein.

