



[www.vorago.live.com](http://www.vorago.live.com)

Android es una marca comercial de Google LLC.



**pad 7**  
V6

Manual de usuario

Por favor lee este manual antes de usar el producto





www.voragolive.com

Te invitamos a registrar tu producto y gozar de los beneficios, registra tu compra en nuestra página web y participa de las promociones en:

We invite you to register your product and enjoy the benefits. Register your purchase on our website and participate in promotions at:



www.voragolive.com



Queremos escucharte  
(33) 3044 6666  
COMUNICATE CON NOSOTROS

We want to hear you  
+ 52 (33) 3044 6666  
CALL US

### Garantía limitada de productos

Los equipos y/o accesorios Vorago están cubiertos por una garantía limitada por el tiempo indicado en la tabla de vigencia anexa, contando a partir de la fecha de adquisición, contra cualquier defecto de fabricación y funcionamiento, siempre y cuando hayan sido utilizados bajo condiciones normales de uso durante el periodo de la garantía y para lo cual fue fabricado. Vorago garantiza al comprador la ausencia de anomalías en lo referente a los materiales.

Productos	Vigencias
Equipos, tablets, celulares, audio, teclados, mouse, redes y accesorios	12 Meses
Monitores	36 Meses*
*Excepto en panel (display de pantalla) para el cual sólo será de 12 meses.	

**Póliza de garantía** Importante: Favor de leer y llenar esta póliza de garantía y sellarla en la tienda en la compra del producto.

Producto: Multimedia interactive tablet	
Modelo: PAD 7	Sello del distribuidor
Marca: Vorago	
Número de serie:	
Número de factura:	
Fecha de entrega:	

### Responsabilidades

La responsabilidad total de Vorago consistirá en reparar o reemplazar el producto, incluida la mano de obra y refacciones, sin ningún costo para el comprador cuando se devuelva al punto de venta, presentando esta póliza de garantía debidamente llenada y sellada por el establecimiento donde se adquirió el producto o copia del comprobante o recibo o factura, en el que consten los datos específicos del producto objeto de la compraventa, en los cuales se especifica la fecha de compra, para verificar los tiempos dentro de garantía. Vorago podrá utilizar piezas nuevas, restauradas o usadas en buenas condiciones para reparar o reemplazar cualquier producto, sin costo adicional para el consumidor. En el caso de equipos y/o accesorios que no tengan reparación, se generará el cambio por un producto similar o de características superiores. La presente garantía cubre los gastos de transportación del producto que derive de su cumplimiento; los cuales serán atribuibles directamente al proveedor del producto. En todo producto de reemplazo se renovará el periodo original de la garantía. Vorago se rige bajo las normas internacionales de fabricación de los productos.

### Cómo obtener respaldo de la garantía

Los reclamos de garantía son procesados a través del punto de venta, durante los primeros 15 días posteriores a la compra, siempre y cuando cumplan con los requisitos. Los reclamos de garantía que no puedan ser procesados a través del punto de venta y toda inquietud relacionada con el producto adquirido deberán ser enviados con la guía prepagada por Vorago a la dirección de las oficinas centrales de Vorago en Francisco Villa No. 3, Col. San Agustín, C.P. 45645, Tlajomulco de Zúñiga, Jalisco, México.

Salvo en situaciones de fuerza mayor o caso fortuito, el tiempo de reparación en ningún caso será mayor a 30 días naturales contados a partir de la fecha de recepción del equipo e Vorago.

### Exclusiones

Esta garantía no es válida en los siguientes casos:

- a) Cuando el producto se hubiese utilizado en condiciones distintas a las normales.
- b) Cuando el producto no hubiese sido operado de acuerdo con el instructivo de uso que se le acompaña.
- c) Cuando el producto hubiese sido alterado o reparado por personas no autorizadas por parte de Vorago.

Vorago no ofrece ninguna otra garantía expresa para este producto.

Para hacer válida la garantía, así como la adquisición de partes, componentes, consumible y accesorios.

Para hacer válida una garantía debe de enviarnos la siguiente información al correo:

**garantias@voragolive.com**

- 1.- Modelo y color
- 2.- Falla de producto
- 3.- Ticket o factura de compra (digitalizado)
- 4.- Su domicilio con C.P., teléfono y nombre completo.

Disponibles en el establecimiento donde se adquirió el producto y/o en nuestras oficinas centrales

Vorago, S.A. de C.V.  
Francisco Villa No. 3  
Col. San Agustín, C.P. 45645  
Tlajomulco de Zúñiga, Jalisco, México.  
Tel. (33) 3044 6666

Importadora Global Rida S.A. de C.V.  
Matti de Márquez No. 68  
Colonia Peñón de los Baños C.P. 15520  
Alcaldía Venustiano Carranza, CDMX  
RFC: IGR1510164C2



## FICHA TÉCNICA

<b>Procesador</b>	Quadcore 1.5 GHz
<b>RAM</b>	2 GB
<b>Almacenamiento</b>	Interno: 32 GB Externo: Soporta hasta 64 GB Micro SD
<b>Pantalla</b>	TFT 7" 1024 x 600
<b>WIFI</b>	802.11 b/g/n
<b>Bluetooth</b>	Si
<b>Audio</b>	Conector 3.5 mm combo audífono/ micrófono, micrófono, bocina monoaural
<b>Cámara trasera</b>	2.0 Megapíxeles
<b>Cámara frontal</b>	0.3 Megapíxeles

10

## GUÍA DE OPERACIÓN DE SEGURIDAD Y EFICIENCIA

Por motivos de seguridad, y uso mas eficiente del producto, por favor lee la siguiente información

- Mientras estés utilizando una tarjeta de memoria Flash, no la retires para evitar daño en la tarjeta y en tu dispositivo.
- Cuando utilices auriculares verifica que el volumen se encuentre en un rango aceptable, esto con el fin de evitar daño en los oídos.
- No dejes que tu dispositivo esté en contacto con líquidos o en ambientes muy húmedos.
- No dejes el dispositivo en ambientes con temperaturas muy altas o muy bajas.
- No tires o arrojes el dispositivo.
- No intentes desmontar el dispositivo. No intentes reparar por tu propia cuenta las partes y accesorios.
- Debido a que la pantalla LCD del dispositivo tiene partes frágiles, no dejes el dispositivo y sus accesorios al alcance de niños.
- No dejes que el adaptador esté en contacto con agua.

La operación de este equipo está sujeta a las siguientes dos condiciones: 1) Es posible que este equipo o dispositivo no cause interferencia perjudicial y 2) Este equipo debe aceptar cualquier interferencia. Incluyendo la que le pueda causar su operación no deseada.

3



# APARIENCIA Y BOTONES

## CONOCE TU DISPOSITIVO

Número	Nombre
1	Cámara frontal
2	Volumen arriba
3	Volumen abajo
4	Botón de encendido
5	Salida de audio de 3.5 mm
6	Ranura para tarjetas de memoria Micro SD
7	Cámara trasera
8	Puerto de carga micro USB
9	Bocina

para confirmar. Una vez montado puede copiar archivos de tu dispositivo a tu tarjeta y viceversa.

Tu dispositivo será identificado por tu PC como un dispositivo de almacenamiento extraíble. Arrastra y suelta archivos entre el dispositivo y la PC.

### Conexión de audífonos

Conecta unos audífonos para disfrutar de tu dispositivo en privado.

Baja el volumen del dispositivo antes de conectar los audífonos, después sube el volumen del dispositivo a un volumen cómodo.

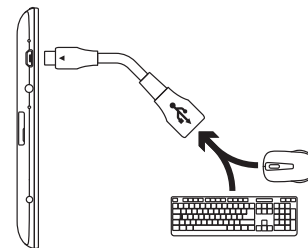
Los audífonos deben tener un plug de 3.5 mm.

Cuando los audífonos estén conectados, la salida de volumen del altavoz se desactivará automáticamente.

### Conexión con un teclado

Cuando sea necesario escribir por tiempo prolongado, es posible que desees conectar un teclado de tamaño completo para el dispositivo.

También puedes agregar un mouse utilizando esta conexión (no incluida).



El adaptador soporta una conexión a la vez.

Para utilizar un teclado y un mouse al mismo tiempo que tendrás que agregar un adaptador para USB externo (no incluido).

# CONEXIONES OPCIONALES

## Conexión a un ordenador

Conecta el dispositivo a un ordenador para transferir los archivos.

### Conecta el dispositivo al ordenador

Con el cable USB incluido:

1. Conecta el extremo pequeño del cable en el conector de alta velocidad USB2.0 a tu dispositivo.
2. Conecta el extremo grande del cable en un puerto USB 2.0 de alta velocidad disponible en tu ordenador.

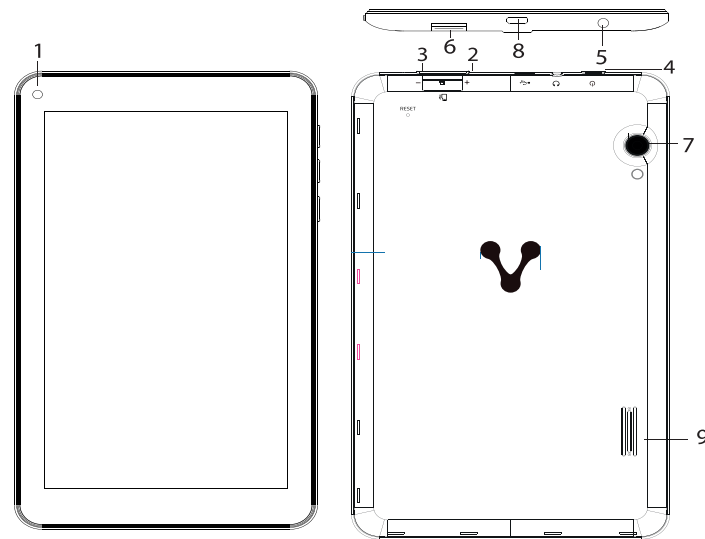
Cuando el dispositivo esté conectado, aparecerá un icono USB en la barra de notificaciones.

Haz clic en la barra de notificaciones para mostrar las opciones de USB:

### Monta el driver de almacenamiento

Haz clic en "Conectado al USB (Interno)" y presiona "Montar el almacenamiento USB" para montar el almacenamiento interno del dispositivo, después presiona "Aceptar" para confirmar. Una vez montado puedes copiar archivos de tu dispositivo a tu PC y viceversa.

Si hay una tarjeta de memoria instalada, presiona Conectado a USB (Externo) para montar la tarjeta, después presiona "Montar"





## BOTONES

### Encendido

Presiona para encender el dispositivo, o para prender y apagar la pantalla.

Presiona y deja presionado para ver el menú de Apagado.

### Reinicio

Presiona para apagar el dispositivo. Si no estás utilizando tu dispositivo o hay alguna anomalía, desconecta el cargador.

### Volumen de audio

Para ajustar el volumen de audio hazlo por medio de la pantalla táctil en la barra del menú de inicio.

### Carga de batería

Tu dispositivo viene con una batería recargable de polímero de litio integrada.

Antes de usar tu dispositivo carga la batería completamente. El indicador de estado se iluminará de color verde una vez que la batería esté completamente cargada.

El voltaje de carga del dispositivo es de 5.0 V  $\overline{\text{---}}$  2 A

1. Conecta un extremo del adaptador de poder en un enchufe de 100 - 240 V ~.

6

2. Conecta el otro extremo del adaptador de poder en tu dispositivo.
3. Desconecta el adaptador de poder cuando tu dispositivo esté completamente cargado,

La batería utilizada en este dispositivo puede quemarse o deteriorarse si se maltrata. No dejes el dispositivo en un lugar sujeto a luz solar directa, o en un carro con las ventanas cerradas. No conectes el dispositivo a una fuente de energía distinta de la que se indica aquí o en la etiqueta ya que esto puede resultar en incendio o descarga eléctrica.

# CÁMARA

Haz clic en la interfaz de aplicaciones  

(Algunas aplicaciones como Skype, tienen la función de la cámara).



Tomar foto/video/guardar



Estado de Cámara: Fotografía



Estado de Cámara: Video



Estado de Cámara: Capturar Panorama



Cambiar entre cámara frontal/trasera



Ajustes: Haz clic para ajustar el efecto de la cámara (Hay algunas diferencias entre modalidad foto y video).

7