

Latitude 7320 Detachable

Installatie en specificaties

Opmerkingen, voorzorgsmaatregelen, en waarschuwingen

 **OPMERKING:** Een OPMERKING duidt belangrijke informatie aan voor een beter gebruik van het product.

 **WAARSCHUWING: WAARSCHUWINGEN duiden potentiële schade aan hardware of potentieel gegevensverlies aan en vertellen u hoe het probleem kan worden vermeden.**

 **GEVAAR: LET OP duidt het risico van schade aan eigendommen, lichamelijk letsel of overlijden aan.**

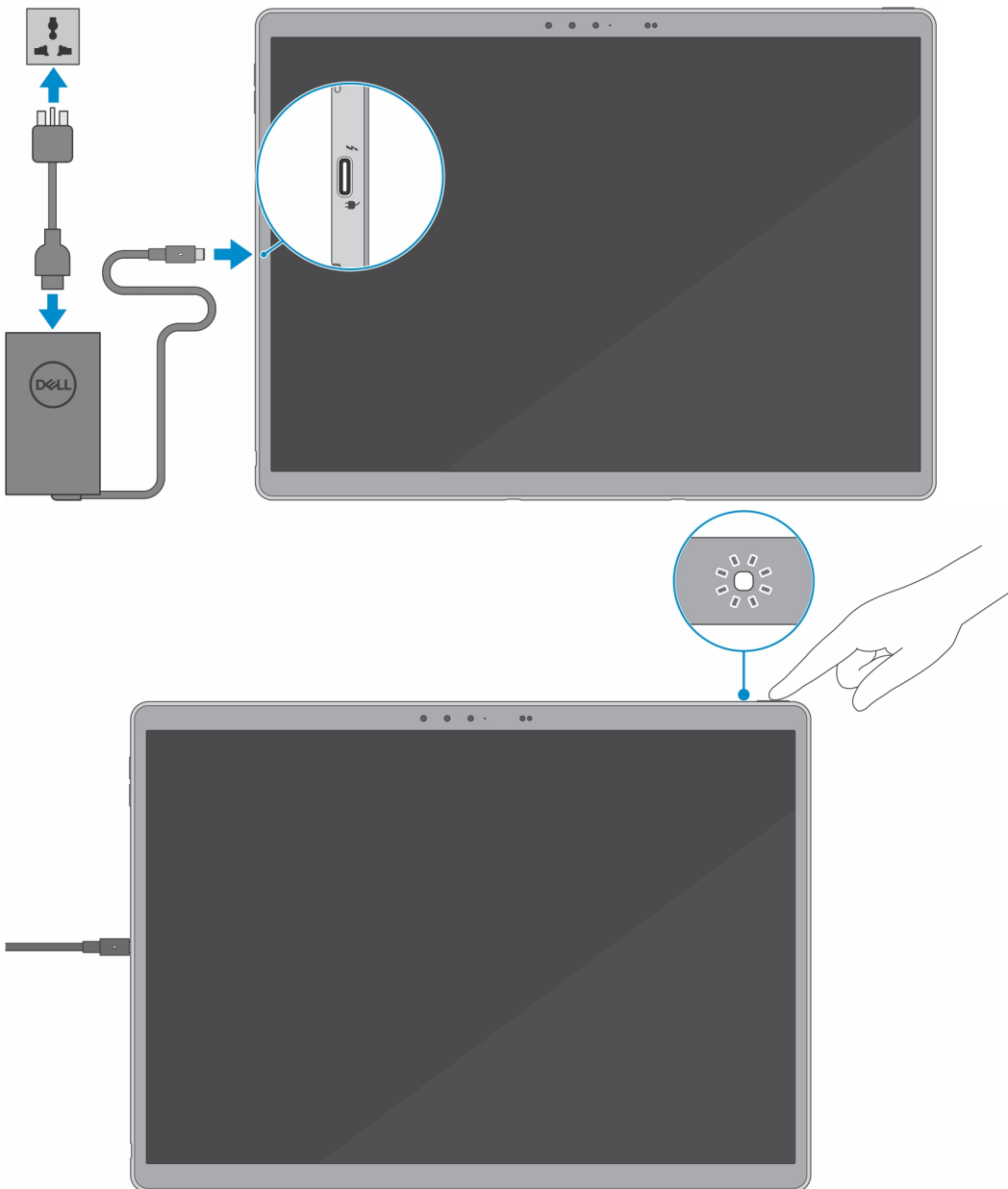
Inhoudsopgave

Hoofdstuk 1: Uw Latitude 7320 Detachable instellen.....	4
Hoofdstuk 2: Weergaven van Latitude 7320 Detachable.....	7
Rechts.....	7
Linkerzijde.....	7
Beeldscherm.....	8
Achterzijde.....	9
Bovenzijde.....	9
Onderzijde.....	10
Hoofdstuk 3: Sneltoetsen voor het toetsenbord.....	11
Led voor batterijlading en -status.....	12
Hoofdstuk 4: Specificaties van de Latitude 7320 Detachable.....	14
Afmetingen en gewicht.....	14
Processor.....	14
Chipset.....	15
Besturingssysteem.....	15
Geheugen.....	15
Externe poorten.....	16
Draadloze module.....	16
WWAN-module.....	17
Audio.....	17
Storage.....	18
Toetsenbord.....	18
Camera.....	18
Voedingsadapter.....	19
Batterij.....	20
Beeldscherm.....	20
Vingerafdrukkezer.....	21
GPU - geïntegreerd.....	22
Computeromgeving.....	22
Sensor.....	22
Sensor- en bedieningsspecificaties.....	23
Hoofdstuk 5: Dell beeldscherm met weinig blauw licht.....	24
Hoofdstuk 6: Hulp verkrijgen en contact opnemen met Dell.....	25

Uw Latitude 7320 Detachable instellen

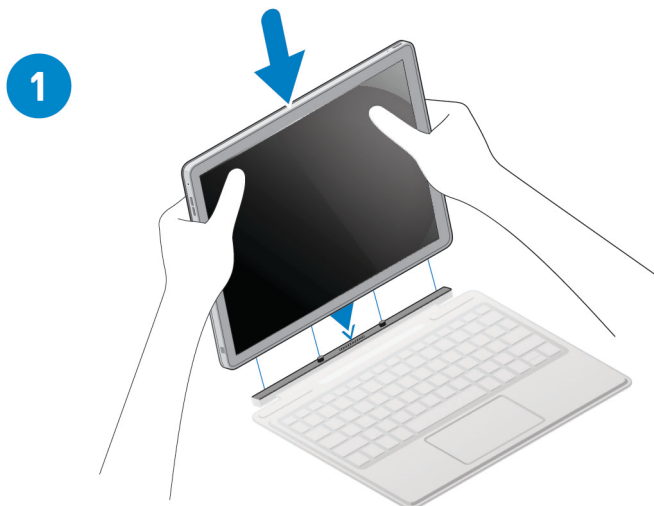
OPMERKING: De afbeeldingen in dit document kunnen verschillen van uw computer; dit is afhankelijk van de configuratie die u hebt besteld.

1. Sluit de voedingsadapter aan en druk op de aan-uitknop.



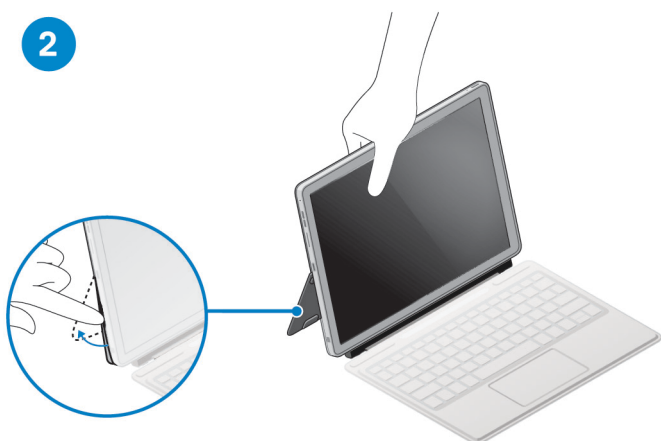
OPMERKING: De batterij kan tijdens de verzending in de energiebesparingsmodus gaan om de batterijlading te sparen. Controleer of de voedingsadapter met de computer is verbonden wanneer u deze voor het eerst inschakelt.

2. Sluit het Latitude 7320 Detachable toetsenbord aan en open de kick-standaard.
 - a. Lijn de dockingconnectors op de Latitude 7320 Detachable uit met de connectoren op het Latitude 7320 Detachable toetsenbord.

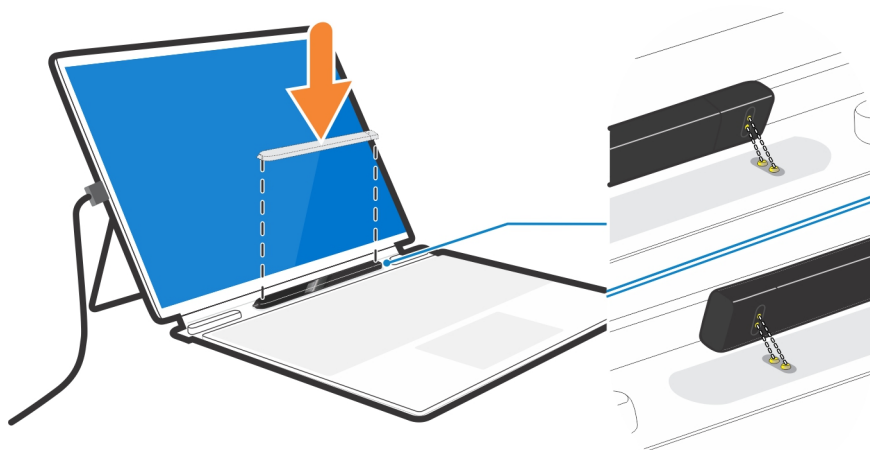


b. Dock de Latitude 7320 Detachable op het Latitude 7320 Detachable toetsenbord.

- Gebruik uw vingertoppen om de kick-standaard te openen vanuit de opening op de computer.



3. Lijn de oplaadpinnen van de Latitude 7320 Detachable Active pen uit met de oplaadpinnen op het Latitude 7320 Detachable toetsenbord en dock deze in de houder.




OPMERKING: De oplaadtijd voor de Latitude 7320 Detachable Active pen is 30 seconden.

4. Voltooi de installatie van Windows.

Volg de instructies op het scherm om de installatie te voltooien. Het volgende wordt aangeraden door Dell bij het installeren:

- Maak verbinding met een netwerk voor Windows-updates.

 **OPMERKING:** Als u verbinding maakt met een beveiligd draadloos netwerk, voert u het wachtwoord voor toegang tot het draadloze netwerk in wanneer dit wordt gevraagd.

- Als u verbonden bent met internet, meldt u zich aan met een Microsoft-account of maakt u er een. Als u geen verbinding hebt met internet, maakt u een offline-account.
- Voer uw contactgegevens in het scherm **Support en bescherming** in.

5. Ga naar Dell apps en gebruik deze vanuit het menu Start in Windows (aanbevolen).

Tabel 1. Zoek naar Dell apps

Bronnen	Omschrijving
	SupportAssist Hiermee wordt de status van uw computer hardware en software proactief gecontroleerd. De SupportAssist OS Recovery Tool helpt bij problemen met het besturingssysteem. Zie de documentatie van SupportAssist op www.dell.com/support voor meer informatie.  OPMERKING: Klik in SupportAssist op de vervaldatum van de garantie om de garantie te verlengen of uw garantie te upgraden.
	Dell Update Hiermee wordt uw computer bijgewerkt met essentiële correcties en de meest recente apparaatdrivers zodra deze beschikbaar zijn. Zie het Knowledge Base-artikel SLN305843 op www.dell.com/support voor meer informatie over het gebruik van Dell Update.
	Dell Digital Delivery Download software die is gekocht, maar niet vooraf geïnstalleerd op uw computer. Zie het Knowledge Base-artikel 153764 op www.dell.com/support voor meer informatie over het gebruik van Dell Digital Delivery.

Weergaven van Latitude 7320 Detachable

Onderwerpen:

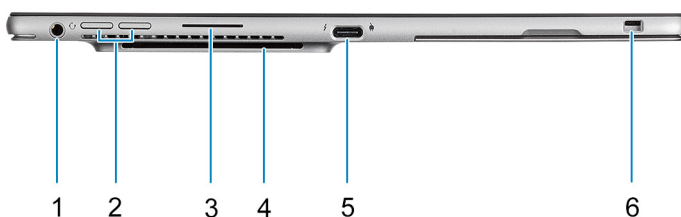
- Rechts
- Linkerzijde
- Beeldscherm
- Achterzijde
- Bovenzijde
- Onderzijde

Rechts



1. USB4 type C-poorten met Thunderbolt4/PowerDelivery/DisplayPort
2. Luidspreker
3. Slot voor nano-simkaart

Linkerzijde



- | | |
|---|---|
| 1. Gecombineerde microfoon-/hoofdtelefoonaansluiting | 2. Knoppen volume omhoog/omlaag |
| 3. Luidspreker | 4. Contactloze/touch smartcardlezer (optioneel) |
| 5. USB4 Type C-poorten met Thunderbolt4/Power Delivery/
Display Port | 6. Wedge-slot voor vergrendeling |

Beeldscherm



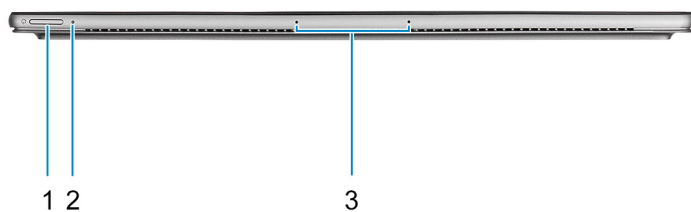
- | | |
|-------------------------|--|
| 1. Omgevingslichtsensor | 2. IR-zenders |
| 3. IR/RGB-camera | 4. Status-led voor camera aan de voorzijde/achterzijde |
| 5. Nabijheidssensor | 6. LCD-paneel |

Achterzijde



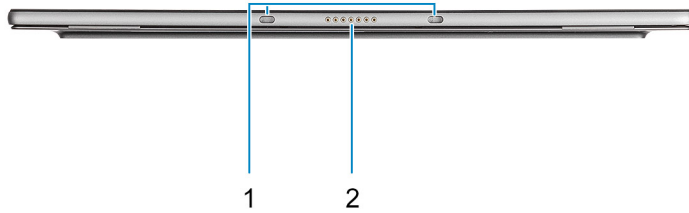
- 1. Vingerafdruklezer
- 2. NFC-lezer
- 3. RGB-camera aan de achterzijde
- 4. Standaard

Bovenzijde



- 1. Aan/uit-knop
- 2. Status-LED van de batterij/diagnostiek
- 3. Microfoon

Onderzijde



1. Dockingmagneten voor het toetsenbord
2. Pogo-connector

Sneltoetsen voor het toetsenbord

OPMERKING: De tekens op het toetsenbord kunnen verschillen, afhankelijk van de taalconfiguratie van het toetsenbord. De toetsen die worden gebruikt voor snelkoppelingen blijven in alle taalconfiguraties gelijk.

Op sommige toetsen op het toetsenbord staan twee symbolen. Deze toetsen kunnen worden gebruikt om andere tekens te typen of om secundaire functies uit te voeren. Het symbool dat wordt weergegeven op het onderste deel van de toets verwijst naar het teken dat wordt getypt wanneer de toets wordt ingedrukt. Als u op zowel shift als de toets drukt, wordt het symbool in het bovenste deel van de toets ingevoerd. Als u bijvoorbeeld **2** indrukt, wordt **2** getypt. Als u op **Shift + 2** drukt, wordt **@** getypt.

De toetsen F1-F12 op de bovenste rij van het toetsenbord zijn functietoetsen voor multimediebeheer, zoals wordt aangegeven door het pictogram op het onderste deel van de toets. Druk op de functietoets om de taak uit te voeren die wordt weergegeven door het pictogram. De toets F1 dempt bijvoorbeeld de audio (zie de tabel hieronder).

Echter, als de functietoetsen F1-F12 nodig zijn voor bepaalde softwaretoepassingen, kan multimediafunctionaliteit worden uitgeschakeld door te drukken op **Fn + Esc**. Daarna kunt u multimedia-beheer aanroepen door te drukken op **Fn** en de desbetreffende functietoets. U kunt bijvoorbeeld audio door te drukken op **Fn + F1**.

OPMERKING: U kunt het primaire gedrag van de functietoetsen (F1-F12) ook wijzigen door **Werking functietoets** te wijzigen in het BIOS-setupprogramma.

Tabel 2. Lijst met sneltoetsen voor het toetsenbord

Funcietoets	Primair gedrag	Funcietoets	Secundair gedrag
F1	Het dempen van de audio	Fn + F1	Standaardgedrag van de F1-toets van het besturingssysteem of de applicatie.
F2	Volume verlagen	Fn + F2	Standaardgedrag van de F2-toets van het besturingssysteem of de applicatie.
F3	Volume verhogen	Fn + F3	Standaardgedrag van de F3-toets van het besturingssysteem of de applicatie.
F4	Microfoon dempen	Fn + F4	Standaardgedrag van de F4-toets van het besturingssysteem of de applicatie.
F5	Toetsenbordverlichting OPMERKING: Niet van toepassing voor toetsenborden zonder verlichting.	Fn + F5	Standaardgedrag van de F5-toets van het besturingssysteem of de applicatie.
F6	Helderheid van beeldscherm verlagen	Fn + F6	Standaardgedrag van de F6-toets van het besturingssysteem of de applicatie.
F7	Helderheid van beeldscherm verhogen		Standaardgedrag van de F7-toets van het besturingssysteem of de applicatie.
F8	Naar extern beeldscherm schakelen	Fn + F8	Standaardgedrag van de F8-toets van het

Tabel 2. Lijst met sneltoetsen voor het toetsenbord (vervolg)

Functietoets	Primair gedrag	Functietoets	Secundair gedrag
			besturingssysteem of de applicatie.
F9	Camera uitschakelen	Fn + F9	Standaardgedrag van de F9-toets van het besturingssysteem of de applicatie.
F10	Print Screen	Fn + F10	Standaardgedrag van de F10-toets van het besturingssysteem of de applicatie.
F11	Home	Fn + F11	Standaardgedrag van de F11-toets van het besturingssysteem of de applicatie.
F12	Einde	Fn + F12	Standaardgedrag van de F12-toets van het besturingssysteem of de applicatie.

De toets **Fn** wordt ook gebruikt met geselecteerde toetsen op het toetsenbord om andere secundaire functies aan te roepen.

Tabel 3. Secundair gedrag

Functietoets	Gedrag
Fn + Esc	Vergrendeling van Fn-toets in-/uitschakelen
Fn + PrtScr	Draadloos in-/uitschakelen
Fn + B	Pauze/Break
Fn + Insert	Slaapstand
Fn + S	Vergrendeling van schuifknop in-/uitschakelen
Fn + H	Wisselen tussen het statuslampje van de netvoeding en batterij en het activiteitslampje van de harde schijf
Fn + R	Systeemaanvraag
Fn + Ctrl	Het applicatiemenu openen
Fn + PgUp	Pagina omhoog
Fn + PgDn	Pagina omlaag
Fn + Home	Home
Fn + End	Einde

Onderwerpen:

- [Led voor batterijlading en -status](#)

Led voor batterijlading en -status

Tabel 4. LED-indicator van batterijlading en -status

Voedingsbron	Gedrag van de led	Energiestand systeem	Batterijniveau
Voedingsadapter	Off (Uit)	S0 - S5	Volledig opgeladen

Tabel 4. LED-indicator van batterijlading en -status (vervolg)

Voedingsbron	Gedrag van de led	Energiestand systeem	Batterijniveau
Voedingsadapter	Solid White	S0 - S5	< volledig opgeladen
Batterij	Off (Uit)	S0 - S5	11-100%
Batterij	Constant oranje (590 +/-3 nm)	S0 - S5	< 10%

- S0 (AAN) - Systeem is ingeschakeld.
- S4 (sluimerstand) - Het systeem verbruikt de minste stroom in vergelijking met alle andere slaapstanden. Het systeem is bijna UIT, maar verbruikt nog een beetje stroom. De contextdata worden naar de harde schijf geschreven.
- S5 (UIT) - De computer is afgesloten.

Specificaties van de Latitude 7320 Detachable


Onderwerpen:

- Afmetingen en gewicht
- Processor
- Chipset
- Besturingssysteem
- Geheugen
- Externe poorten
- Draadloze module
- WWAN-module
- Audio
- Storage
- Toetsenbord
- Camera
- Voedingsadapter
- Batterij
- Beeldscherm
- Vingerafdruklezer
- GPU - geïntegreerd
- Computeromgeving
- Sensor
- Sensor- en bedieningsspecificaties

Afmetingen en gewicht

De volgende tabel bevat de hoogte, de breedte, de diepte en het gewicht van uw Latitude 7320 Detachable.

Tabel 5. Afmetingen en gewicht

Omschrijving	Waarden
Hoogte:	
Hoogte voorzijde	8,44 mm (0,33 inch)
Hoogte achterzijde	8,44 mm (0,33 inch)
Breedte	288,42 mm (11,35 inch)
Diepte	207,90 mm (8,18 inch)
Gewicht (minimum)	0,789 kg (1,7 lb)
	 OPMERKING: Het gewicht van uw computer kan verschillen; dit is afhankelijk van de bestelde configuratie en productievaryabiliteit.

Processor

De volgende tabel bevat de details van de processors die worden ondersteund door uw Latitude 7320 Detachable.

Tabel 6. Processor

Beschrijving	Optie één	Optie twee	Optie drie
Processortype	11 ^e generatie Intel Core i5-1130G7	11 ^e generatie Intel Core i5-1140G7 vPro	11 ^e generatie Intel Core i7-1180G7 vPro
Processorwattage	12 W	12 W	12 W
Aantal processorcores	4	4	4
Aantal processorthreads	8	8	8
Processorsnelheid	1,80 GHz tot 4,00 GHz	1,80 GHz tot 4,20 GHz	2,20 GHz tot 4,60 GHz
Processorcache	8 MB	8 MB	12 MB
Geïntegreerde grafische kaart	Intel Iris X ^e grafische kaart	Intel Iris X ^e grafische kaart	Intel Iris X ^e grafische kaart

Chipset

De volgende tabel bevat de details van de chipset die wordt ondersteund door uw Latitude 7320 Detachable.

Tabel 7. Chipset

Beschrijving	Waarden
Chipset	Intel
Processor	11 ^e Generatie Intel Core i5/i7
DRAM-busbreedte	64-bits
Flash-EEPROM	N.v.t.
PCIe-bus	Tot Gen4

Besturingssysteem

Uw Latitude 7320 Detachable ondersteunt de volgende besturingssystemen:

- Windows 11 Home, 64-bits
- Windows 11 Pro, 64-bits
- Windows 11 Pro National Academic, 64-bits
- Windows 10 Home, 64-bits
- Windows 10 Pro, 64-bits

Geheugen

De volgende tabel bevat de geheugenspecificaties van uw Latitude 7320 Detachable.

Tabel 8. Geheugenspecificaties

Omschrijving	Waarden
Geheugenslots	op de kaart
Geheugentype	LPDDR4x

Tabel 8. Geheugenspecificaties (vervolg)

Omschrijving	Waarden
Geheugensnelheid	4267 MHz
Maximale geheugenconfiguratie	16 GB
Minimale geheugenconfiguratie	4 GB
Geheugengrootte per slot	4 GB, 8 GB, 16 GB
Ondersteunde geheugenconfiguraties	<ul style="list-style-type: none"> ● 4 GB ● 8 GB ● 16 GB

Externe poorten

De volgende tabel bevat de externe poorten van uw Latitude 7320 Detachable.

Tabel 9. Externe poorten

Omschrijving	Waarden
Netwerkpoot	N.v.t.
USB-poorten	<ul style="list-style-type: none"> ● 2 USB4 Type C-poorten met Thunderbolt4/voeding/Display Port
Audiopoort	1 gecombineerde microfoon-/hoofdtelefoonaansluiting
Videopoort	DisplayPort via USB4 Type C-poort
Mediakaartlezer	Nano-simkaart
Voedingsadapterpoort	USB4 Type C
Slot voor beveiligingskabel	Wedge-vormig slot voor vergrendeling.

Draadloze module

De volgende tabel bevat de specificaties van de WLAN-module (Wireless Local Area Network) die op uw Latitude 7320 Detachable worden ondersteund.

Tabel 10. Specificaties van de draadloze module


Omschrijving	Waarden
Modelnummer	Intel Dual Band draadloze AX201D2W
Overdrachtssnelheid	2400 Mbps
Ondersteunde frequentiebanden	2,4/5 GHz
Draadloze standaarden	<ul style="list-style-type: none"> ● Wi-Fi 802.11a/b/g ● Wi-Fi 4 (Wi-Fi 802.11n) ● Wi-Fi 5 (Wi-Fi 802.11ac) ● Wi-Fi 6 (Wi-Fi 802.11ax)

Tabel 10. Specificaties van de draadloze module (vervolg)

Omschrijving	Waarden
Versleuteling	<ul style="list-style-type: none"> • 64-bits/128-bits WEP • AES-CCMP • TKIP
Bluetooth	Bluetooth 5.1

WWAN-module

Tabel 11. Specificaties WWAN-module

Omschrijving	Waarden
Modelnummer	Qualcomm® Snapdragon™ X20 Global Gigabit LTE, CAT16
Overdrachtssnelheid	Maximaal 867 Mbps DL/50 Mbps UL (Cat 16)
Ondersteunde frequentiebanden	(1/2/3/4/5/7/8/12/13/14/17/18/19/20/25/26/28/29/30/32/38/39/40/41/42/43/46/48/66), HSPA+ (1/2/4/5/6/8/9/19)
Draadloze standaarden	Niet van toepassing
Versleuteling	Niet van toepassing
Bluetooth	Niet van toepassing
 OPMERKING: Zie het knowledge base-artikel 000143678 op www.dell.com/support voor instructies om de IMEI (International Mobile Station Equipment Identity) van uw computer te vinden.	

Audio

De volgende tabel bevat de audiospecificaties van uw Latitude 7320 Detachable.

Tabel 12. Audiospecificaties

Omschrijving	Waarden	
Audiocontroller	Realtek ALC711	
Stereoconversie	Ondersteund	
Interne audio-interface	Intel Soundwire	
Externe audio-interface	Universele audio-aansluiting	
Aantal luidsprekers	2 stereoluidsprekers	
Interne luidsprekerversterker	gemiddeld 2 W per kanaal	
Externe volumeregelaars	via speciale volumeknop	
Luidsprekerweergave:		
	Gemiddelde luidsprekeruitvoer	2 W per kanaal
	Piekuitvoer van de luidspreker	2,5 W per kanaal

Tabel 12. Audiospecificaties (vervolg)

Omschrijving	Waarden
Subwoofer-uitgang	Niet ondersteund
Microfoon	2 omnidirectionele microfoons met ruisonderdrukking

Storage

In dit gedeelte vindt u de opties voor storage op uw Latitude 7320 Detachable.

Uw computer ondersteunt één van de volgende configuraties:

- Eén M.2 2230 SSD
- Eén M.2 2230 PCIe/NVMe klasse 35 SED

Tabel 13. Storgespecificaties

Storagetype	Interfacetype	Capaciteit
M.2 2230, klasse 35 SSD	Gen 3 PCIe X4 NVMe	Maximaal 1 TB
M.2 2230, klasse 35 SED SSD	Gen 3 PCIe X4 NVMe	256 GB

Toetsenbord

De volgende tabel bevat de specificaties van het toetsenbord van uw Latitude 7320 Detachable.

Tabel 14. Toetsenbordspecificaties

Omschrijving	Waarden
Type toetsenbord	<ul style="list-style-type: none"> • Dell Latitude 7320 Detachable reistoetsenbord
Toetsenbordindeling	QWERTY
Aantal toetsen	<ul style="list-style-type: none"> • Verenigde Staten en Canada: 80 toetsen • Verenigd Koninkrijk: 81 toetsen • Japan: 84 toetsen
Toetsenbordformaat	X=288,42 mm (11,36 inch) Y=228,14 mm (8,98 inch)
Sneltoetsen voor het toetsenbord	<p>Op sommige toetsen op het toetsenbord staan twee symbolen. Deze toetsen kunnen worden gebruikt om andere tekens te typen of om secundaire functies uit te voeren. Druk op Shift en de gewenste toets om het andere teken in te voeren. Druk op Fn en de gewenste toets om secundaire functies uit te voeren.</p> <p>OPMERKING: U kunt het primaire gedrag van de functietoetsen (F1-F12) wijzigen door Werking functietoets te wijzigen in het BIOS-setupprogramma.</p>

Camera

De volgende tabel bevat de specificaties van de camera van uw Latitude 7320 Detachable.

Tabel 15. Specificaties camera

Omschrijving		Waarden
Aantal camera's		Twee
Type camera		8 MP RGB-camera
Cameralocatie		Op de wereld gerichte camera
Type camerasensor		<ul style="list-style-type: none"> • CMOS-sensor-technologie • Nabijheidssensor
Cameraresolutie:		
	Stilstaande beelden	8,03 megapixel
	Video	1920 x 1080 bij 30 fps
Resolutie infraroodcamera:		
	Stilstaande beelden	8,03 megapixel
	Video	1920 x 1080 bij 30 fps
Diagonale kijkhoek:		
	Camera	88,9 graden
	Infraroodcamera	86,7 graden

Voedingsadapter

De volgende tabel bevat de voedingsadapterspecificaties van uw Latitude 7320 Detachable.

Tabel 16. Specificaties voedingsadapter

Omschrijving	Optie één	Optie twee	Optie drie
Type	65 W, USB Type-C	45 W, USB type-C SFF	60 W, USB Type C SFF
Ingangsspanning	100 V wisselstroom – 240 V wisselstroom	100 V wisselstroom – 240 V wisselstroom	100 V wisselstroom – 240 V wisselstroom
Ingangsfrequentie	50 Hz – 60 Hz	50 Hz – 60 Hz	50 Hz – 60 Hz
Ingangsstroom (maximum)	1,70 A	1,30 A	1,60 A
Uitgangsstroom (continu)	<ul style="list-style-type: none"> • 20 V/3,25 A (continu) • 15 V/3 A (continu) • 9,0 V/3 A (continu) • 5,0 V/3 A (continu) 	<ul style="list-style-type: none"> • 20 V/2,25 A (continu) • 15 V/3 A (continu) • 9,0 V/3 A (continu) • 5,0 V/3 A (continu) 	<ul style="list-style-type: none"> • 20 V/3 A (continu) • 15 V/3 A (continu) • 9,0 V/3 A (continu) • 5,0 V/3 A (continu)
Nominale uitgangsspanning	<ul style="list-style-type: none"> • 20 V gelijkstroom • 15 V gelijkstroom • 9 V gelijkstroom • 5 V gelijkstroom 	<ul style="list-style-type: none"> • 20 V gelijkstroom • 15 V gelijkstroom • 9 V gelijkstroom • 5 V gelijkstroom 	<ul style="list-style-type: none"> • 20 V gelijkstroom • 15 V gelijkstroom • 9 V gelijkstroom • 5 V gelijkstroom
Temperatuurbereik:			
	Operationeel	0°C tot 40°C (32°F tot 104°F)	0°C tot 40°C (32°F tot 104°F)





Tabel 16. Specificaties voedingsadapter (vervolg)

Omschrijving	Optie één	Optie twee	Optie drie
Storage	-40°C tot 70°C (-40°F tot 158°F)	-40°C tot 70°C (-40°F tot 158°F)	-40°C tot 70°C (-40°F tot 158°F)

Batterij

De volgende tabel bevat de specificaties van de batterij van uw Latitude 7320 Detachable.

Tabel 17. Batterijspecificaties

Omschrijving	Optie één	Optie twee	
Type batterij	2-cels, 40 Whr, polymeer	2-cels, 40 Whr, lange cyclusduur, polymeer (optioneel)	
Batterijspanning	8,90 VDC	8,90 VDC	
Gewicht van de batterij (maximum)	0,16 kg (0,35 lb)	0,16 kg (0,35 lb)	
Afmetingen van de batterij:			
	Hoogte	4,80 mm (0,188 inch)	4,80 mm (0,19 inch)
	Breedte	81,20 mm (3,19 inch)	81,20 mm (3,19 inch)
	Diepte	185 mm (7,28 inch)	185 mm (7,28 inch)
Temperatuurbereik:			
	Operationeel	0°C tot 45°C (32°F tot 113°F)	0 °C tot 45 °C (32 °F tot 113 °F)
	Storage	-20°C tot 65°C (-4°F tot 149°F)	-20 °C tot 65 °C (-4 °F tot 149 °F)
Werkduur van de batterij	Hangt af van de werkomstandigheden en kan aanzienlijk worden verkort onder bepaalde energie-intensieve omstandigheden.	Hangt af van de werkomstandigheden en kan aanzienlijk worden verkort onder bepaalde energie-intensieve omstandigheden.	
Oplaaftijd van de batterij (ongeveer)  OPMERKING: Beheer de oplaadtijd, duur, begin- en eindtijd enzovoort met behulp van de Dell Power Manager applicatie. Zie <i>Me and My Dell</i> op www.dell.com voor meer informatie over de Dell Power Manager.	4 uur (wanneer de computer is uitgeschakeld)  OPMERKING: Beheer de oplaadtijd, duur, begin- en eindtijd enzovoort met behulp van de Dell Power Manager applicatie. Zie <i>Me and My Dell</i> op www.dell.com/ voor meer informatie over de Dell Power Manager.	4 uur (wanneer de computer is uitgeschakeld)  OPMERKING: Beheer de oplaadtijd, duur, begin- en eindtijd enzovoort met behulp van de Dell Power Manager applicatie. Zie <i>Me and My Dell</i> op www.dell.com/ voor meer informatie over de Dell Power Manager.	
Knoopbatterij	Niet ondersteund	Niet ondersteund	
 WAARSCHUWING: De gebruikstemperatuur en opslagtemperatuur kunnen verschillen per onderdeel, dus het gebruik of opslag van het apparaat buiten dit bereik kan van invloed zijn op de prestaties van specifieke onderdelen.			

Beeldscherm

De volgende tabel bevat de beeldscherm specificaties van uw Latitude 7320 Detachable.

Tabel 18. Beeldschermspecificaties

Omschrijving	Waarden
Type beeldscherm	Full High Definition (FHD+)
Aanraakopties	Ja
Technologie beeldschermdeelvenster	Brede kijkhoek (WVA)
Afmetingen van het beeldschermdeelvenster (actief gebied):	
Hoogte	182,98 mm (7,20 inch)
Breedte	274,46 mm (10,80 inch)
Diagonaal	329,86 mm (12,98 inch)
Standaardresolutie van het beeldschermdeelvenster	1920 x 1280
Helderheid (typisch voorbeeld)	500 nits
Megapixels	2,45
Kleurengamma	100% (sRGB)
Pixels per inch (PPI)	177
Contrastverhouding (minimaal)	1200:1
Reactietijd (max.)	35 ms
Vernieuwingsfrequentie	60 Hz
Horizontale kijkhoek	+/- 80 graden
Verticale kijkhoek	+/- 80 graden
Pixelpitch	0,1429 x 0,1429
Energieverbruik (maximaal)	2,63 W
Antireflectie vs. glanzende afwerking	Antireflectie-/veegvaste coating / DXC (duurzame AR-coating)

Vingerafdruklezer

De volgende tabel bevat de specificaties van de vingerafdruklezer van uw Latitude 7320 Detachable.

Tabel 19. Specificaties van de vingerafdruklezer

Omschrijving	Waarden
Sensortechnologie van de vingerafdruklezer	Capacitief
Sensorresolutie van de vingerafdruklezer	363 dpi
Pixelgrootte sensor van de vingerafdruklezer	104 x 86

GPU - geïntegreerd

De volgende tabel bevat de specificaties van de geïntegreerde grafische processor (GPU) die wordt ondersteund door uw Latitude 7320 Detachable.

Tabel 20. GPU - geïntegreerd

Controller	Externe beeldscherm-support	Geheugengrootte	Processor
Intel UHD grafische kaart	DisplayPort via USB 3.2 Gen1 Type C-poort	Gedeeld systeemgeheugen	11e generatie Intel Core i5/i7
Intel Iris Xe grafische kaart	DisplayPort via USB 3.2 Gen1 Type C-poort	Gedeeld systeemgeheugen	11e generatie Intel Core i5/i7

Computeromgeving

Luchtcontaminatieniveau: G1 zoals gedefinieerd door ISA-S71.04-1985

Tabel 21. Computeromgeving

Beschrijving	Operationeel	Opslag
Temperatuurbereik	0°C tot 35°C (32°F tot 95°F)	-40°C tot 65°C (-40°F tot 149°F)
Relatieve vochtigheid (maximum)	10% tot 90% (niet-condenserend)	0% tot 95% (niet-condenserend)
Trilling (maximaal)*	0,66 GRMS	1,30 GRMS
Schokken (maximaal)	110 G†	160 G†
Hoogte (maximum)	-15,2 m tot 3048 m (4,64 ft tot 5518,4 ft)	-15,2 m tot 10.668 m (4,64 ft tot 19.234,4 ft)

* Gemeten met een willekeurig trillingsspectrum dat de gebruikersomgeving nabootst.

† Gemeten met een halve sinuspuls van 2 ms wanneer de vaste schijf in gebruik is.

Sensor

De volgende tabel bevat de sensor van uw Latitude 7320 Detachable.

Tabel 22. Sensor

Sensorondersteuning
Gyroscoop
eCompass/Magnetometer
Versnellingsmeter
GPS (alleen via WWAN-kaart)
Omgevingslichtsensor
Adaptieve thermische prestaties (via Gyroscoop/versnellingsmeter)
Dell ExpressSign-In 1.0 (via nabijheidssensor)
Dell ExpressSign-in 2.0 (via Intel Camera Sensing-technologie)
Activeren/aan-uit met open deksel

Sensor- en bedieningspecificaties

De Hall-effectsensor bevindt zich op de systeemkaart.

Dell beeldscherm met weinig blauw licht

 **GEVAAR: Langdurige blootstelling aan blauw licht van het beeldscherm kan leiden tot langetermijneffecten zoals vermoeide ogen of pijn of schade aan de ogen.**

Blauw licht is een kleur in het lichtspectrum die een korte golflengte en hoge energie heeft. Chronische blootstelling aan blauw licht, met name van digitale bronnen, kan het slaappatroon verstoren en langetermijneffecten veroorzaken zoals vermoeide ogen of pijn of schade aan de ogen.

Het beeldscherm van deze computer is ontworpen om blauw licht tot een minimum te beperken en voldoet aan de eisen die TÜV Rheinland stelt aan beeldschermen met weinig blauw licht.

De modus voor weinig blauw licht is in de fabriek ingeschakeld, zodat er geen verdere configuratie nodig is.

Om het risico op vermoeide ogen te verminderen, raden we u het volgende aan:


- Plaats het beeldscherm op een comfortabele kijkafstand tussen 50 en 70 cm (20 en 28 inch) van uw ogen.
- Knipper regelmatig om uw ogen te bevochtigen, maak uw ogen nat met water of breng geschikte oogdruppels aan.
- Kijk tijdens elke pauze weg van uw beeldscherm en kijk minstens 20 seconden naar een object op een afstand van 6 meter (20 ft).
- Neem elke twee uur een langere pauze van 20 minuten.

Hulp verkrijgen en contact opnemen met Dell

Bronnen voor zelfhulp

U kunt informatie en hulp bij Dell-producten en services krijgen door middel van deze bronnen voor zelfhulp.

Tabel 23. Bronnen voor zelfhulp

Bronnen voor zelfhulp	Bronlocatie
Informatie over producten en services van Dell	www.dell.com
Tips	
Contact opnemen met de ondersteuning	In Windows Zoeken typt u <code>Contact Support</code> en drukt u op Enter.
Online help voor besturingssysteem	www.dell.com/support/windows www.dell.com/support/linux
Informatie over probleemoplossing, gebruikershandleidingen, instructies voor installatie, productspecificaties, technische supportblogs, stuurprogramma's, software-updates enzovoorts.	www.dell.com/support
Knowledge Base-artikelen van Dell voor allerlei computerproblemen.	<ol style="list-style-type: none"> 1. Ga naar https://www.dell.com/support/home/?app=knowledgebase. 2. Typ het onderwerp of trefwoord in het vak Search. 3. Klik op Search om verwante artikelen op te halen.

Contact opnemen met Dell

Ga naar www.dell.com/contactdell als u contact wilt opnemen met Dell voor verkoop, technische support of aan de klantenservice gerelateerde zaken.

OPMERKING: De beschikbaarheid hiervan verschilt per land en product. Sommige services zijn mogelijk niet beschikbaar in uw land.

OPMERKING: Als u geen actieve internetverbinding hebt, kunt u de contactgegevens vinden op de factuur, de pakbon of in de productcatalogus van Dell.