

PHILIPS

EasyClean

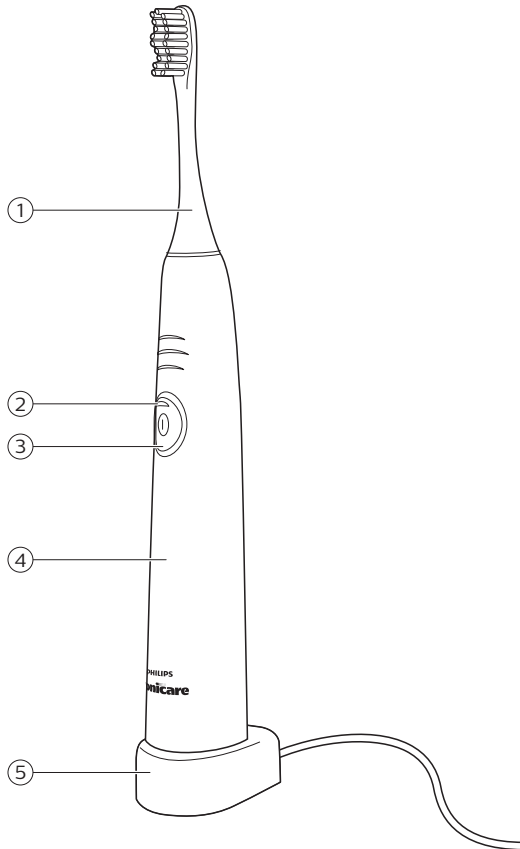
Rechargeable
sonic toothbrush



PHILIPS
sonicare



1



— |

| —

— |

| —

English	6
Čeština	15
Eesti	25
Hrvatski	35
Latviešu	45
Lietuviškai	54
Magyar	64
Polski	74
Română	86
Shqip	97
Slovenščina	105
Slovensky	115
Srpski	126
Български	134
Македонски	145
Українська	153

Introduction

Congratulations on your purchase and welcome to Philips! To fully benefit from the support that Philips offers, register your product at www.philips.com/welcome.

Important

Read this user manual carefully before you use the appliance and save it for future reference.

Danger

- Keep the charger away from water. Do not place or store it over or near water contained in a bathtub, washbasin, sink etc. Do not immerse the charger in water or any other liquid. After cleaning, make sure the charger is completely dry before you connect it to the mains.

Warning

- The mains cord cannot be replaced. If the mains cord is damaged, discard the charger.
- Always have the charger replaced with one of the original type in order to avoid a hazard.
- Do not use the charger outdoors or near heated surfaces.

- If the appliance is damaged in any way (brush head, toothbrush handle or charger), stop using it. This appliance contains no serviceable parts. If the appliance is damaged, contact the Consumer Care Center in your country (see chapter 'Warranty and support').
- This appliance can be used by children aged from 8 years and above and by persons with reduced physical, sensory or mental capabilities or lack of experience and knowledge if they have been given supervision or instruction concerning use of the appliance in a safe way and if they understand the hazards involved. Children shall not play with the appliance. Cleaning and user maintenance shall not be made by children unless they are older than 8 and supervised.

Caution

- Do not clean the brush head, the handle or the charger in the dishwasher.

8 English

- If you have had oral or gum surgery in the previous 2 months, consult your dentist before you use the toothbrush.
- Consult your dentist if excessive bleeding occurs after using this toothbrush or if bleeding continues to occur after 1 week of use. Also consult your dentist if you experience discomfort or pain when you use the Philips Sonicare.
- The Philips Sonicare toothbrush complies with the safety standards for electromagnetic devices. If you have a pacemaker or other implanted device, contact your physician or the device manufacturer of the implanted device prior to use.
- If you have medical concerns, consult your doctor before you use the Philips Sonicare.
- This appliance has only been designed for cleaning teeth, gums and tongue. Do not use it for any other purpose. Stop using the appliance and contact your doctor if you experience any discomfort or pain.

- The Philips Sonicare toothbrush is a personal care device and is not intended for use on multiple patients in a dental practice or institution.
- Stop using a brush head with crushed or bent bristles. Replace the brush head every 3 months or sooner if signs of wear appear. Do not use other brush heads than the ones recommended by the manufacturer.
- If your toothpaste contains peroxide, baking soda or bicarbonate (common in whitening toothpastes), thoroughly clean the brush head with soap and water after each use. This prevents possible cracking of the plastic.

Electromagnetic fields (EMF)

This Philips appliance complies with all applicable standards and regulations regarding exposure to electromagnetic fields.

Your Philips Sonicare (Fig. 1)

- 1 Replaceable Philips Sonicare brush head
- 2 Battery charge indicator (specific types only)
- 3 Power on/off button
- 4 Handle
- 5 Charger

Preparing for use

Attaching the brush head

- 1 Align the brush head so the bristles point in the same direction as the front of the handle (Fig. 2).
- 2 Firmly press the brush head down onto the metal shaft until it stops.

Note: There is a small gap between the brush head and the handle.

Charging the appliance

- 1 Put the plug in the wall socket.
- 2 Place the handle on the charger.
- 3 The battery charge indicator shows the approximate remaining battery charge.
 - Solid green light: 50-100%
 - Flashing green light: 5-49%
 - Flashing green light and 3 beeps after the brushing cycle: less than 5% and toothbrush has to be recharged.

Note: To keep the battery fully charged at all times, you may keep your Philips Sonicare on the charger when not in use. It takes at least 24 hours to fully charge the battery.

Using your Philips Sonicare

Brushing instructions

- 1 Wet the bristles and apply a small amount of toothpaste.
- 2 Place the toothbrush bristles against the teeth at a slight angle (45 degrees), pressing firmly to make the bristles reach the gumline or slightly beneath the gumline. (Fig. 3)

Note: Keep the center of the brush in contact with the teeth at all times.

- 3 Press the power on/off button to turn on the Philips Sonicare.
- 4 Apply light pressure to maximize Philips Sonicare's effectiveness and let the Philips Sonicare toothbrush do the brushing for you. Do not scrub.

- 5 Gently move the brush head slowly across the teeth in a small back and forth motion so the longer bristles reach between your teeth. Continue this motion throughout the brushing cycle.
- 6 To clean the inside surfaces of the front teeth, tilt the brush handle semi-upright and make several vertical overlapping brushing strokes on each tooth.

Note: To make sure you brush evenly throughout the mouth, divide your mouth into 4 sections using the Quadpacer feature (see chapter 'Features').

- 7 Begin brushing in section 1 (outside upper teeth) and brush for 30 seconds before you move to section 2 (inside upper teeth). Continue brushing in section 3 (outside lower teeth) and brush for 30 seconds before you move to section 4 (inside lower teeth) (Fig. 4).
- 8 After you have completed the brushing cycle, you can spend additional time brushing the chewing surfaces of your teeth and areas where staining occurs. You can also brush your tongue, with the toothbrush turned on or off, as you prefer. (Fig. 5)

Your Philips Sonicare is safe to use on:

- Braces (brush heads wear out sooner when used on braces).
- Dental restorations (fillings, crowns, veneers).

Note: When the Sonicare is used in clinical studies, the handle should be fully charged. Deactivate the Easy-start feature and for areas where excess staining occurs, an additional 30 seconds of brushing time can be spent to assist with stain removal.

Features

Easy-start

This Philips Sonicare comes with the Easy-start feature activated.

The Easy-start feature gently increases the power over the first 14 brushings to help you get used to the brushing with the Philips Sonicare.

Note: Each of the first 14 brushings must be at least 1 minute in length to properly advance through the Easy-start ramp-up cycle.

12 English

Activating or deactivating the Easy-start feature

- 1 Attach the brush head to the handle.
- 2 Place the handle in the plugged-in charger.

To activate Easy-start:

Press and hold the power on/off button for 2 seconds. You hear 2 beeps to indicate that the Easy-start feature has been activated.

To deactivate Easy-start:

Press and hold the power on/off button for 2 seconds. You hear 1 beep to indicate that the Easy-start feature has been deactivated.

Note: Using the Easy-start feature beyond the initial ramp-up period is not recommended and reduces Philips Sonicare effectiveness in removing plaque.

Smartimer

The Smartimer indicates that your brushing cycle is complete by automatically turning off the toothbrush at the end of the brushing cycle.

Dental professionals recommend brushing no less than 2 minutes twice a day.

If you want to pause or stop brushing during the 2-minute brushing cycle, press the on/off button. Press the on/off button again and the Smartimer picks up where you left off. The Smartimer automatically resets to the beginning of a 2-minute cycle if:

- you stop brushing for 30 seconds or longer.
- you put the handle in the charger.

Quadpacer

The Quadpacer is an interval timer. At 30, 60 and 90 seconds, you hear a short beep and pause in the brushing action. This is your signal to move to the next section of your mouth.

Cleaning

Do not clean brush heads, the handle, the charger or the charger covers in the dishwasher.

Toothbrush handle

- 1 Remove the brush head and rinse the metal shaft area with warm water. Make sure you remove any residual toothpaste (Fig. 6).

Caution: Do not push on the rubber seal on the metal shaft with sharp objects, as this may cause damage.

- 2 Wipe the entire surface of the handle with a damp cloth.

Brush head

- 1 Rinse the brush head and bristles after each use (Fig. 7).
- 2 Remove the brush head from the handle and rinse the brush head connection with warm water at least once a week.

Charger

- 1 Unplug the charger before you clean it.
- 2 Wipe the surface of the charger with a damp cloth. Make sure you remove any toothpaste or other residue from the charger surfaces.

Replacement

Brush head

Replace Philips Sonicare brush heads every 3 months to achieve optimal results. Use only Philips Sonicare replacement brush heads.

Recycling

- This symbol means that this product shall not be disposed of with normal household waste (2012/19/EU) (Fig. 10).
- This symbol means that this product contains a built-in rechargeable battery which shall not be disposed of with normal household waste (Fig. 11) (2006/66/EC). We strongly advise you to take your product to an official collection point or a Philips service center to have a professional remove the rechargeable battery.
- Follow your country's rules for the separate collection of electrical and electronic products and rechargeable batteries. Correct disposal helps prevent negative consequences for the environment and human health.

Removing the rechargeable battery

Warning: PLEASE NOTE THAT THIS PROCESS IS NOT REVERSIBLE.

- To remove the rechargeable battery, you need a flat-head (standard) screwdriver. Observe basic safety precautions when you follow the procedure outlined below. Be sure to protect your eyes, hands, fingers, and the surface on which you work.
- 1 To deplete the rechargeable battery of any charge, remove the handle from the charger, turn on the Philips Sonicare and let it run until it stops. Repeat this step until you can no longer switch on the Philips Sonicare.
- 2 Insert a screwdriver into the slot located at the bottom of the handle and turn counterclockwise to release the bottom cap (Fig. 8).
- 3 Hold the handle upside down and push down on the shaft to release the internal components of the handle.
- 4 Insert the screwdriver under the circuit board, next to the battery connections, and twist to break the connections. Remove the circuit board and pry the battery from the plastic carrier (Fig. 9).

The rechargeable battery can now be recycled and the rest of the product discarded appropriately.

Warranty and support

If you need information or support, please visit www.philips.com/support or read the international warranty leaflet.

Warranty restrictions

The terms of the international warranty do not cover the following:

- Brush heads.
- Damage caused by use of unauthorized replacement parts.
- Damage caused by misuse, abuse, neglect, alterations or unauthorized repair.
- Normal wear and tear, including chips, scratches, abrasions, discoloration or fading.

Úvod

Společnost Philips Vám gratuluje ke koupi a vítá Vás! Chcete-li využívat všech výhod podpory nabízené společností Philips, zaregistrujte svůj výrobek na stránkách www.philips.com/welcome.

Důležité

Před použitím přístroje si pečlivě přečtete tuto uživatelskou příručku a uschovejte ji pro budoucí použití.

Nebezpečí

- Chraňte nabíječku před kontaktem s vodou. Nepokládejte a neuskładňujte nabíječku v blízkosti vody, například u vany s napuštěnou vodou, umyvadla, dřezu apod. Neponořujte nabíječku do vody ani jiné kapaliny. Před připojením nabíječky k napájení se ujistěte, že je po čištění zcela suchá.

Varování

- Napájecí kabel nelze vyměnit. Pokud je napájecí kabel poškozen, je nutné vyřadit nabíječku z provozu.
- Nabíječku nechte vždy vyměnit za originální typ, aby nevzniklo žádné riziko.
- Nepoužívejte nabíječku venku ani blízko horkých povrchů.

- Pokud dojde k jakémukoli poškození přístroje (hlavice, rukojeť nebo nabíječka), přestaňte jej používat. Tento přístroj neobsahuje žádné opravitelné součásti. Pokud dojde k jeho poškození, obraťte se na středisko péče o zákazníky ve vaší zemi (viz „Záruka a podpora“).
- Děti od 8 let věku a osoby s omezenými fyzickými, smyslovými nebo duševními schopnostmi nebo nedostatkem zkušeností a znalostí mohou tento přístroj používat v případě, že jsou pod dohledem nebo byly poučeny o bezpečném používání přístroje a že chápou rizika, která mohou hrozit. Děti si s přístrojem nesmí hrát. Děti starší 8 let nesmí provádět čištění a uživatelskou údržbu, pokud jsou bez dozoru.

Upozornění

- Nemyjte hlavici kartáčku, rukojeť ani nabíječku v myčce nádobí.

- Pokud jste v posledních 2 měsících podstoupili operaci zubu či dásní, poraďte se před použitím zubního kartáčku se svým zubním lékařem.
- Pokud po použití kartáčku dochází k výraznému krvácení nebo pokud krvácení neustává po 1 týdnu používání, obraťte se na svého zubního lékaře. Se zubním lékařem se poraďte také v případě, že se při používání zubního kartáčku Sonicare cítíte nepříjemně nebo pociťujete bolest.
- Zubní kartáček Philips Sonicare splňuje bezpečnostní standardy pro elektromagnetická zařízení. Pokud máte kardiostimulátor nebo jiné implantované zařízení, před použitím se poraďte s lékařem nebo s výrobcem implantovaného zařízení.
- Máte-li zdravotní pochybnosti, obraťte se před použitím kartáčku Philips Sonicare na svého lékaře.

- Tento přístroj je určen pouze k čištění zubů, dásní a jazyka. Nepoužívejte jej k žádnému jinému účelu. Pokud je vám používání nepříjemné nebo máte pocity bolesti, ihned přístroj přestaňte používat a obraťte se na svého lékaře.
- Zubní kartáček Philips Sonicare je přístroj určený k osobní péči a není určen pro použití u více pacientů ve stomatologické ordinaci nebo instituci.
- Jsou-li vlákna na hlavě kartáčku poškozená nebo ohnutá, přestaňte hlavu kartáčku používat. Výměnu hlavy kartáčku provádějte každé 3 měsíce nebo častěji, pokud se objeví známky opotřebení. Nepoužívejte jiné hlavice kartáčku než ty, které jsou doporučeny výrobcem.
- Pokud používáte zubní pastu s obsahem peroxidu, jedlé sody nebo bikarbonátu (běžně se vyskytují v bělicích zubních pastách), po každém použití důkladně očistěte hlavici kartáčku mýdlem a vodou. Tím předejdete praskání plastu.

Elektromagnetická pole (EMP)

Tento přístroj Philips odpovídá všem platným normám a předpisům týkajícím se elektromagnetických polí.

Váš kartáček Philips Sonicare (obr. 1)

- 1 Vyměnitelná hlavice kartáčku Sonicare Philips
- 2 Kontrolka nabití baterie (pouze některé typy)
- 3 Vypínač
- 4 Rukojeť
- 5 Nabíječka

Příprava k použití

Nasazení hlavice kartáčku

- 1 Nasadte hlavici kartáčku tak, aby vlákna byla natočena stejným směrem jako přední strana rukojeti (obr. 2).
- 2 Hlavici kartáčku pevně zasuňte na kovovou hřídel, dokud se nezarazí.

Poznámka: Mezi hlavici kartáčku a rukojetí je malá mezera.

Nabíjení přístroje

- 1 Zasuňte zástrčku do síťové zásuvky.
- 2 Postavte rukojeť na nabíječku.
- 3 Kontrolka nabití baterie zobrazuje přibližné zbývající nabití baterie.
 - Svítící zelená: 50–100%
 - Blikající zelená: 5–49%
 - Blikající zelená a 3 pípnutí po cyklu čištění: méně než 5 % a zubní kartáček musíte nabít.

Poznámka: Chcete-li mít baterii vždy nabitou, můžete zubní kartáček Philips Sonicare nechávat na nabíječce, když jej právě nepoužíváte. Úplné nabití baterie trvá nejméně 24 hodin.

Použití kartáčku Philips Sonicare

Pokyny k čištění zubů

- 1 Navlhčete vlákna a naneste na ně malé množství zubní pasty.

20 Čeština

- 2 Přiložte štětiny kartáčku k zubům pod mírným úhlem (45 stupňů) a pevně přitiskněte. Štětiny se díky tomu dostanou k okraji dásní, nebo mírně pod něj. (obr. 3)

Poznámka: Udržujte střed kartáčku ve stálém kontaktu se zuby.

- 3 Stisknutím tlačítka pro zapnutí/vypnutí zapnete kartáček Philips Sonicare.
- 4 Abyste dosáhli maximální účinnosti kartáčku Philips Sonicare, mírně na něj tlačte a nechte jej, aby zuby čistil za vás. Nečistěte zuby stejně jako obyčejným kartáčkem.
- 5 Jemně pohybuje hlavici kartáčku po zubech krátkými pohyby sem a tam, aby se delší štětiny dostaly mezi zuby. Tímto pohybem pokračujte po celý cyklus čištění.
- 6 Chcete-li vyčistit vnitřní plochu předních zubů, nakloňte rukojeť kartáčku napůl svisele a na každém zubu proveďte několik svislých překryvných tahů kartáčkem.

Poznámka: Abyste rovnoměrně vyčistili všechny zuby, rozdělte ústní dutinu pomocí funkce Quadpacer na 4 části (viz kapitola „Funkce“).

- 7 Začněte s čištěním v části 1 (horní zuby z vnějšku), čistěte po dobu 30 sekund a přejděte na část 2 (vnitřní strana horních zubů). Pokračujte s čištěním v části 3 (spodní zuby z vnějšku), čistěte po dobu 30 sekund a přejděte na část 4 (vnitřní strana spodních zubů (obr. 4)).
- 8 Po dokončení cyklu čištění můžete strávit chvíli čištěním žvýkacích ploch zubů a míst, kde se vyskytují skvrny. Můžete vyčistit i jazyk, a to se zapnutým nebo vypnutým kartáčkem, jak vám to vyhovuje (obr. 5).

Zubní kartáček Philips Sonicare lze bezpečně používat k čištění:

- Rovnátek (při použití k čištění s rovnátky se hlavice kartáčku rychleji opotřebovávají).
- Zubních náhrad (výplně, korunky, fazety)

Poznámka: Pokud se zubní kartáček Sonicare používá v klinických studiích, měla by být rukojeť plně nabitá. Vypněte funkci pro snadný začátek a v místech, kde se vyskytují skvrny, můžete prodloužit čištění o dalších 30 sekund, abyste odstranili skvrny.

Funkce

Easy-start

Zubní kartáček Philips Sonicare se dodává s aktivovanou funkcí pro snadný začátek.

Funkce pro snadný začátek jemně zvyšuje sílu prvních 14 čištění, abyste si zvykli na čištění s kartáčkem Philips Sonicare.

Poznámka: Abyste správně prošli cyklus postupného náběhu, musí každé z prvních 14 čištění trvat alespoň 1 minutu.

Aktivace nebo deaktivace funkce Easy-start

- 1 Nasadte hlavu kartáčku na rukojeť.
- 2 Umístěte rukojeť na zapojenou nabíječku.

Aktivace funkce pro snadný začátek:

Stiskněte a přidržte tlačítko pro zapnutí a vypnutí na dobu 2 sekund. Ozvou se 2 pípnutí na znamení, že funkce Easy-start byla aktivována.

Deaktivace funkce pro snadný začátek:

Stiskněte a přidržte tlačítko pro zapnutí a vypnutí na dobu 2 sekund. Ozve se 1 pípnutí na znamení, že funkce Easy-start byla deaktivována.

Poznámka: Používání funkce pro snadný začátek po počátečním období postupného zvyšování výkonu se nedoporučuje a snižuje účinnost kartáčku Philips Sonicare při odstraňování zubního povlaku.

Chytrý časovač

Funkce Smartimer signalizuje dokončení cyklu čištění tím, že na konci cyklu čištění zubní kartáček automaticky vypne.

Profesionální dentisté doporučují čistit zuby dvakrát denně po dobu nejméně 2 minut.

Pokud chcete čištění během dvouminutového cyklu pozastavit nebo úplně zastavit, stisknete vypínač. Když vypínač stisknete znovu, chytrý časovač bude pokračovat tam, kde jste skončili. Chytrý časovač se automaticky resetuje na začátek dvouminutového cyklu, pokud:

- zastavíte čištění na dobu 30 sekund nebo déle,

22 Čeština

- zastrčíte rukojeť do nabíječky.

Quadpacer

Funkce Quadpacer je intervalový časovač. V intervalu 30, 60 a 90 sekund uslyšíte krátké pípnutí a proces čištění se pozastaví. Tento signál indikuje, abyste začali čistit další část úst.

Čištění

Hlavice kartáčku, rukojeť ani nabíječku nemyjte v myčce nádobí.

Rukojeť kartáčku

- 1 Sundejte hlavici kartáčku a kovovou hřídel opláchněte teplou vodou. Zajistěte, aby došlo k odstranění zbytků zubní pasty (obr. 6).

Upozornění: Netlačte na gumové těsnění na kovové hřídeli ostrými předměty. Mohli byste ho poškodit.

- 2 Utřete celý povrch rukojeti vlhkým hadříkem.

Hlavice kartáčku

- 1 Hlavici kartáčku a vlákna opláchněte po každém použití (obr. 7).
- 2 Alespoň jednou za týden vyjměte hlavici kartáčku z rukojeti a opláchněte konektor hlavice kartáčku teplou vodou.

Nabíječka

- 1 Před čištěním nabíječku odpojte ze sítě.
- 2 Utřete celý povrch nabíječky vlhkým hadříkem. Zajistěte, aby byly z povrchu nabíječky odstraněny zbytky zubní pasty a jiné zbytky.

Výměna

Hlavice kartáčku

Hlavice kartáčku Philips Sonicare vyměňujte každé 3 měsíce. Tak dosáhnete optimálních výsledků. Používejte pouze náhradní hlavice kartáček Philips Sonicare.

Recyklace

- Tento symbol znamená, že výrobek nelze likvidovat s běžným komunálním odpadem (2012/19/EU) (obr. 10).
- Symbol na výrobku znamená, že tento výrobek obsahuje vestavěné dobíjecí baterie, které nemohou být likvidovány společně s běžným domácím odpadem (obr. 11) (2006/66/ES). Důrazně doporučujeme, abyste výrobek zanesli do oficiálního sběrného místa nebo servisního střediska Philips a nechali vyjmutí nabíjecí baterie na odbornících.
- Dodržujte předpisy vaší země týkající se sběru tříděného odpadu elektrických a elektronických výrobků a také akumulátorů. Správnou likvidací pomůžete zabránit negativním dopadům na životní prostředí a lidské zdraví.

Vyjmutí nabíjecí baterie

Varování: UPOZORNUJEME VÁS, ŽE TENTO POSTUP JE NEVRATNÝ.

- K vyjmutí nabíjecí baterie potřebujete plochý (standardní) šroubovák. Při provádění níže popsaného postupu dodržujte základní bezpečnostní opatření. Chraňte si oči, ruce, prsty a povrch, na kterém pracujete.
- 1 Chcete-li dobíjecí baterii zcela vybit, vyjměte rukojeť z nabíječky, zapněte kartáček Philips Sonicare a nechte jej v chodu, dokud se nezastaví. To opakujte, dokud již není možné kartáček Philips Sonicare zapnout.
 - 2 Do otvoru v dolní části rukojeti vložte špičku šroubováku a otočením proti směru hodinových ručiček uvolněte dolní víko (obr. 8).
 - 3 Držte rukojeť dnem vzhůru a zatlačením na hřídel uvolněte vnitřní součásti rukojeti.
 - 4 Zasuňte šroubovák pod destičku s plošnými spoji vedle konektorů baterie a otočením konektory přerušte. Vyjměte destičku s plošnými spoji a páčením uvolněte baterii z plastového držáku (obr. 9).
- Dobíjecí baterii nyní lze recyklovat a zbytek výrobku náležitě zlikvidovat.

Záruka a podpora

Potřebujete-li další informace či podporu, navštivte web **www.philips.com/support** nebo si prostudujte záruční list s mezinárodní platností.

Omezení záruky

Podmínky mezinárodní záruky se nevztahují na následující:

- hlavy kartáčků,
- poškození způsobené neoprávněnou výměnou součástí,
- poškození způsobené nesprávným použitím, úmyslné poškození, nedostatečná péče, úpravy nebo neoprávněné opravy,
- běžné opotřebení, například odštipnutí, škrábane, oděrky, odbarvení nebo vyblednutí.

Sissejuhatus

Õnnitleme ostu puhul ja tervitame Philipsi poolt! Philipsi pakutava tootetoe eeliste täielikuks kasutamiseks registreerige oma toode veebisaidil www.philips.com/welcome.

Oluline

Enne seadme kasutamist lugege seda kasutusjuhendit hoolikalt ja hoidke see edaspidiseks alles.

Oht

- Ärge tehke laadijat märjaks. Ärge pange ega hoidke seda vee läheduses, näiteks vett täis vanni, pesukausi, valamü vms kohal. Ärge kunagi kastke laadijat vette ega mingisse muusse vedelikku. Pärast puhastamist veenduge, et laadija oleks täiesti kuiv enne voluvõrku ühendamist.

Hoiatus

- Toitejuhe ei ole asetatav. Kui toitejuhe on kahjustatud, kõrvaldage laadija kasutusest.
- Ohtlike olukordade vältimiseks vahetage laadija alati välja originaali vastu.
- Ärge kasutage laadijat õues ega kuumade pindade läheduses.

- Kui seade (harjapea, käepide või laadija) on kahjustatud, lõpetage selle kasutamine. Sellel seadmel pole ühtki hooldatavat osa. Kui seade on kahjustatud, võtke ühendust oma riigi klienditeeninduskeskusega (vt ptk „Garantii ja tugi”).
- Seda seadet võivad kasutada lapsed alates 8. eluaastast ning füüsiliste puuete ja vaimuhäiretega isikud või isikud, kellel puuduvad kogemused ja teadmised, kui neid valvatakse või neile on antud juhendid seadme ohutu kasutamise kohta ja kui nad mõistavad sellega seotud ohte. Lapsed ei tohi seadmega mängida. Ärge laske lastel seadet puhastada ja hooldada, kui nad ei ole vähemalt 8 aastat vanad ja nad on järelevalveta.

Ettevaatust

- Ärge puhastage harjapead, käepidet ega laadijat nõudepesumasinas.

- Kui teil on olnud viimase kahe kuu jooksul suuõõne või igemete operatsioon, pidage enne hambaharja kasutamist hambaarstiga nõu.
- Võtke ühendust oma hambaarstiga, kui teil tekib pärast hambaharja kasutamist liigne verejooks või kui veritsemine jätkub pärast esimest kasutusnädalat. Kui te kogete Philips Sonicare'i kasutamisel valu või ebamugavust, konsulteerige oma hambaarstiga.
- Philips Sonicare'i hambahari vastab elektromagnetilistele seadmetele kehtestatud ohutusstandarditele. Juhul kui te kasutate südamestimulaatorit või mõnda muud meditsiinilist seadet, võtke enne hambaharja kasutamist ühendust oma arsti või siirdatud seadme tootjaga.
- Kui teil on meditsiinilisi küsimusi, võtke enne Philips Sonicare'i hambaharja kasutama hakkamist ühendust oma arstiga.

- See seade on loodud vaid hammaste, igemete ja keele puhastamiseks. Ärge kasutage seda teisteks otstarveteks. Kui kogete valu või ebamugavust, lõpetage seadme kasutamine ning võtke ühendust oma arstiga.
- Philips Sonicare'i hambahari on personaalne hügieenitarve ega ole mõeldud üldiseks kasutamiseks hambaravikabinetis või -asutuses.
- Ärge kasutage kõverdunud või paindunud harjastega harjapäid. Vahetage harjapäid iga kolme kuu tagant või varem - pärast seda kui ilmnevad kulumisnähud. Kasutage ainult neid harjapäid, mida tootja soovitab.
- Kui teie hambapasta sisaldab peroksiidi, söögisoodat või bikarbonaati (levinud komponendid valgendavates hambapastades), peske harjapead pärast igit kasutuskorda põhjalikult seebi ja veega. Nii väldite plastikusse võimalike pragude tekkimist.

Elektromagnetväljad (EMF)

See Philipsi seade vastab kõikidele kokkupuudet elektromagnetiliste väljadega käsitlevatele kohaldatavatele standarditele ja õigusnormidele.

Teie Philips Sonicare (joonis 1)

- 1 Vahetatav Philips Sonicare'i harjapea
- 2 Aku laadimise märgutuli (ainult teatud mudelitel)
- 3 Toitenupp
- 4 Käepide
- 5 Laadija

Kasutamiseks valmistumine

Harjapea kinnitamine

- 1 Pange harjapea kohakuti käepideme (joon. 2) esiküljega ühes suunas osutavate harjastega.
- 2 Vajutage harjapea kindla liigutusega metallvarrele, kuni see kinnitub.

Märkus. Harjapea ja käepideme vahele jääb väike vahe.

Seadme laadimine

- 1 Sisestage pistik pistikupessa.
- 2 Asetage käepide laadijale.
- 3 Aku laadimise märgutuli näitab aku allesjäänud laetuse ligikaudset taset.
 - Pidev roheline märgutuli: 50-100%
 - Vilkv roheline märgutuli: 5-49%
 - Vilkv roheline märgutuli ja 3 piiksu pärast harjamistsükli: vähem kui 5% ja hambaharja on vaja laadida.

Märkus. Aku täieliku laetuse tagamiseks võite Philips Sonicare'i mittekasutamise ajal laadijas hoida. Aku täislaadimiseks kulub vähemalt 24 tundi.

Philips Sonicare hambaharja kasutamine

Harjamisjuhised

- 1 Tehke hambaharja harjased märjaks ja pange neile väike kogus hambapastat.
- 2 Pange harjased vastu hambaid nii, et need jääksid väikese nurga alla (45 kraadi), ja vajutage harjased kindlalt vastu igemeserva või sellest veidi allapoole. (joon. 3)

Märkus. hoidke harja keskosa kogu aeg vastu hambaid.

- 3 Philips Sonicare'i sisselülitamiseks vajutage toitenuppu.
- 4 Philips Sonicare'i efektiivsuse maksimaalseks kasutamiseks vajutage kergelt ja laske Philips Sonicare'i hambaharjal enda eest harjata. Ärge hõõruge.
- 5 Liigutage harjapead aeglaselt edasi-tagasi üle hammaste, et pikemad harjased ulatuksid hambavahedesse. Jätkake seda liigutust kogu harjamistsükli jooksul.
- 6 Esihammaste sisemiste pindade puhastamiseks kallutage hambaharja käepide poolpüstisesse asendisse ja tehke igal hambal mitu vertikaalset kattuvat harjamisliigutust.

Märkus. Ühtlase harjamise tagamiseks jaotage oma suu Quadpaceri funktsiooni abil neljaks osaks (vt peatükki "Omadused").

- 7 Alustage harjamist 1. osast (ülemiste hammaste välispind) ja harjake 30 sekundit, enne kui 2. osa (ülemiste hammaste sisepind) juurde liigute. Jätkake harjamist 3. osas (alumiste hammaste välispind) ja harjake 30 sekundit, enne kui 4. osa (alumiste hammaste sisepind) juurde liigute (joon. 4).
- 8 Pärast harjamistsükli lõpetamist võite lisaks üle harjata hammaste mälumispiinad ja tumedamad alad. Võite hambaharjaga harjata ka keelt, kasutades harja kas sisse- või väljalülitatult, vastavalt oma eelistustele. (joon. 5)

Teie Philips Sonicare sobib kasutamiseks:

- breketitel (harjapead kuluvad breketitel kasutamisel kiiremini);
- hambaparandustel (plommid, kroonid, laminaadid).

Märkus. Kui Sonicare'i hambaharja kasutatakse kliinilistes uuringutes, peab käepide olema täielikult laetud. Lülitage Easy-start-funktsioon välja ja tumedamatel aladel võib plekkide eemaldamiseks harjata veel 30 sekundit.

Omadused

Easy-start

Sellel Philips Sonicare'il on Easy-start-funktsioon sisselülitatud.

Easy-start funktsioon suurendab õrnalt Philips Sonicare'i võimsust esimese 14 harjamiskorra jooksul, et aidata teil seadmega harjuda.

Märkus. Easy-starti võimsuse suurendamise tsükli läbimiseks peab iga harjamiskord neljateistkümnest kestma vähemalt ühe minuti.

Easy-start-funktsiooni sisse- või väljalülitamine

- 1 Kinnitage harjapea käepideme külge.
- 2 Asetage käepide vooluvõrku ühendatud laadijasse.

Easy-starti sisselülitamiseks:

Vajutage ja hoidke toitenuppu 2 sekundit all. Kaks piiksu annab märku, et Easy-start funktsioon on sisselülitatud.

Easy-starti väljalülitamiseks:

Vajutage ja hoidke toitenuppu 2 sekundit all. Üks piiks annab märku, et Easy-start funktsioon on väljalülitatud.

Märkus. Easy-start funktsiooni kasutamise jätkamine pärast algset harjutamisperioodi pole soovitatav ja see vähendab Philips Sonicare'i võimekust hambakatu eemaldamisel.

Smartimer

Smartimer annab märku harjamistsükli lõpetamisest, lülitades hambaharja harjamistsükli lõpus automaatselt välja.

Hambaarstid soovitavad harjata hambaid vähemalt kaks minutit kaks korda päevas.

Kui soovite kaheminutilise tsükli ajal harjamist peatada või lõpetada, vajutage toitenuppu. Vajutage uuesti toitenuppu ja Smartimer alustab sealt, kus te pooleli jäite. Smartimer lähtestab automaatselt kaheminutilise tsükli algusesse, kui:

32 Eesti

- peatate harjamise 30 sekundiks või kauemaks;
- panete käepideme laadijasse.

Quadpacer

Quadpacer on intervallitaimer. 30, 60 ja 90 sekundi tagant kuulete lühikest piiksu ja harjamistoiming peatub. See annab märku, et liiguksite suu järgmisse ossa.

Puhastamine

Ärge puhastage harjapäid, käepidet, laadijat ega laadija katteid nõudepesumasinas.

Hambaharja käepide

- 1 Eemaldage harjapea ja loputage metallist vart sooja veega. Veenduge, et olete eemaldanud järelejäänud hambapasta (joon. 6).

Ettevaatust! Ärge vajutage metallvarre kummitihendile terava esemega, kuna see võib tihendit kahjustada.

- 2 Pühkige kogu käepideme pinda niiske lapiga.

Harjapea

- 1 Loputage harjapead ja harjaseid pärast iga kasutamist (joon. 7).
- 2 Võtke vähemalt kord nädalas harjapea käepideme küljest lahti ja loputage ühenduskohta sooja veega.

Laadija

- 1 Võtke laadija alati seinakontaktist välja, kui hakkate seda puhastama.
- 2 Pühkige kogu käepideme pinda niiske lapiga. Eemaldage laadija pindadelt kindlasti kõik hambapasta- või muud jäägid.

Osade vahetamine

Harjapea

Parima tulemuse saamiseks vahetage Philips Sonicare'i harjapead iga kolme kuu järel. Kasutage üksnes Philips Sonicare'i varuharjapäid.

Ringlussevõtt

- See sümbol tähendab, et seda toodet ei tohi visata tavaliste olmejäätmete hulka (2012/19/EL) (joon. 10).
- See sümbol tähendab, et käesolev toode sisaldab sisseehitatud akupatareid, mida ei tohi visata tavaliste olmejäätmete hulka (joon. 11) (2006/66/EÜ). Me soovitame teil oma toode viia Philipsi ametlikku kogumispunkti või hoolduskeskusesse, et akupatarei professionaalil eemaldada lasta.
- Järgige oma riigi elektriliste ja elektrooniliste toodete ning akupatareide lahuskogumist reguleerivaid eeskirju. Õigel viisil kasutusest kõrvaldamine aitab ära hoida kahjulikke tagajärgi keskkonnale ja inimeste tervisele.

Laetava aku eemaldamine

Hoiatus. PALUN VÕTKE TEADMISEKS, ET SEE PROTSESS ON PÕRDMATU.

- Laetava aku eemaldamiseks vajate lapiku peaga (tavalist) kruvikeerajat. Järgige allkirjeldatud toimingute läbiviimisel elementaarseid ohutusnõudeid. Ärge unustage kaitsta oma silmi, käsi, sõrmi ja töötamiseks kasutatavat pinda.
- 1 Akupatarei laengutest täielikuks tühendamiseks eemaldage laadija küljest käepide, lülitage Philips Sonicare sisse ja laske sellel seiskumiseni töötada. Korrake seda sammu, kuni te enam ei saa Philips Sonicare'i sisse lülitada.
 - 2 Põhjakatte (joon. 8) avamiseks sisestage käepideme põhjas asuvasse pilusse kruvikeeraja ja keerake vastupäeva.
 - 3 Hoidke käepidet põhi ülevalpool ning lükake võlli allapoole, et käepideme sees olevad komponendid sellest välja kukuksid.
 - 4 Sisestage kruvikeeraja trükkplaadi alla akuühenduste kõrvale ja pöörake seda, et ühendused katkestada. Eemaldage trükkplaat ja kangutage aku plastkandurist (joon. 9) välja.

Laetavat akut saab nüüd ümber töödelda ja ülejäänud toote nõuetekohaselt kasutusest kõrvaldada.

Garantii ja tootetugi

Kui vajate teavet või abi, külastage Philipsi veebilehte www.philips.com/support või lugege läbi üleilmne garantiileht.

Garantiipiirangud

Järgnevatele osadele ei kehti rahvusvaheline garantiiaeg:

- Harjapead
- Tootja poolt mittelubatud asendusosade kasutamisest tingitud kahjustused.
- Kahju, mille põhjuseks on seadme väär või halb kasutamine, hooldamata jätmine, kohandamine või lubamatu parandamine.
- Normaalne kulumine ja kahjustumine, sealhulgas täkked, kriimud, hõõrdumine, värvimuutused või luitumine.

Uvod

Čestitamo na kupnji i dobro došli u Philips! Kako biste potpuno iskoristili podršku koju nudi tvrtka Philips, registrirajte svoj proizvod na www.philips.com/welcome.

Važno

Prije uporabe aparata pažljivo pročitajte ovaj korisnički priručnik i spremite ga za buduće potrebe.

Opasnost

- Punjač držite dalje od vode. Nemojte ga stavljati ili spremati iznad ili blizu vode u kadi, umivaoniku, sudoperu itd. Punjač nemojte uranjati u vodu ili neku drugu tekućinu. Nakon čišćenja provjerite je li punjač potpuno suh prije nego što ga ukopčate u napajanje.

Upozorenje

- Kabel napajanja se ne može zamijeniti. Ako je kabel napajanja oštećen, bacite punjač.
- Punjač obavezno zamijenite originalnim kako biste izbjegli moguće opasnosti.
- Punjač nemojte upotrebljavati na otvorenom ili blizu zagrijanih površina.

- Ako je aparat oštećen na bilo koji način (glava četkice, drška ili punjač četkice za zube), prestanite ga koristiti. Aparat ne sadrži dijelove koje je potrebno servisirati. Ako je uređaj oštećen, kontaktirajte Korisnički centar u svojoj državi (pogledajte poglavlje 'Jamstvo i podrška').
- Ovaj uređaj mogu koristiti djeca od najmanje 8 godina i osobe sa smanjenim tjelesnim, senzornim ili mentalnim sposobnostima ili nedostatkom iskustva i znanja ako su pod nadzorom ili su upućeni o uporabi uređaja na siguran način i ako razumiju uključene opasnosti. Djeca se ne smiju igrati s uređajem. Čišćenje i korisničko održavanje smiju obavljati djeca starija od 8 godina, ako su pod nadzorom.

Oprez

- Glavu četkice, dršku i punjač nemojte prati u perilici posuđa.

- Ako ste imali operaciju zubi ili desni u protekla 2 mjeseca, savjetujte se sa stomatologom prije uporabe četkice za zube.
- Obratite se svom stomatologu ako obilno krvarite nakon uporabe četkice za zube ili ako se krvarenje nastavi i nakon jednog tjedna uporabe. Također se posavjetujte sa stomatologom ako osjetite nelagodu ili bol tijekom upotrebe četkice za zube Philips Sonicare.
- Četkica za zube Philips Sonicare uskladenjena je sa sigurnosnim standardima za elektromagnetske uređaje. Ako imate srčani stimulator ili drugi implantirani uređaj, obratite se svom liječniku ili proizvođaču implantiranog uređaja prije uporabe četkice.
- Ako vas brinu zdravstvene posljedice, obratite se svojem liječniku prije uporabe četkice Philips Sonicare.

- Ovaj uređaj namijenjen je isključivo čišćenju zuba, desni i jezika. Nemojte ga upotrebljavati za druge svrhe. Prestanite upotrebljavati uređaj i obratite se liječniku ako osjetite nelagodu ili bol.
- Četkica za zube Philips Sonicare je uređaj za osobnu higijenu i njime se ne smije koristiti više pacijenata u stomatološkoj ordinaciji ili ustanovi.
- Glavu četkice prestanite upotrebljavati ako joj se vlakna slome ili saviju. Glavu četkice mijenjajte svaka 3 mjeseca ili ranije ako se pojave znakovi istrošenosti. Koristite samo glave četkice koje preporučuje proizvođač.
- Ako vaša pasta za zube sadržava peroksid, sodu bikarbonu ili drugi bikarbonat (uobičajeno u pastama za izbjeljivanje), temeljito operite glavu četkice sapunom i vodom nakon svake uporabe. Time se sprječava moguće napuknuće plastike.

Elektromagnetska polja (EMF)

Ovaj aparat tvrtke Philips sukladan je svim primjenjivim standardima i propisima povezanim s izloženosti elektromagnetskim poljima.

Četkica Philips Sonicare (sl. 1)

- 1 Zamjenska glava četkice Philips Sonicare
- 2 Indikator punjenja baterije (samo neki modeli)
- 3 Gumb za uključivanje/isključivanje
- 4 Drška
- 5 Punjač

Priprema za uporabu

Postavljanje glave četkice

- 1 Poravnajte glavu četkice tako da vlakna budu okrenuta u istom smjeru kao prednja strana drške (sl. 2).
- 2 Glavu četkice čvrsto pritišćite prema dolje na metalnu osovinu sve dok se ne zaustavi.

Napomena: Između glave četkice i drške nalazi se mali razmak.

Punjenje aparata

- 1 Utikač umetnite u zidnu utičnicu.
- 2 Stavite dršku na punjač.
- 3 Indikator punjenja baterije prikazuje približan preostali kapacitet baterije.
 - Svijetli zeleno: 50-100%
 - Bljeska zeleno: 5-49%
 - Bljeska zeleno uz 3 zvučna signala nakon ciklusa četkanja: manje od 5 %; četkicu treba napuniti.

Napomena: Kako bi baterija bila potpuno napunjena u svakom trenutku, četkicu Sonicare tvrtke Philips možete držati na punjaču dok je ne koristite. Za potpuno punjenje baterije potrebno je najmanje 24 sata.

Uporaba četkice Philips Sonicare

Upute za četkanje

- 1 Smočite vlakna i nanesite malu količinu paste za zube.

40 Hrvatski

- 2 Stavite vlakna četkice uz zube pod određenim kutom (45 stupnjeva), pritiskajući čvrsto da bi četkice dosegle liniju desni ili malo ispod linije desni. (sl. 3)

Napomena: Središnji dio četkice cijelo vrijeme držite u kontaktu sa zubom.

- 3 Pritisnite gumb za uključivanje/isključivanje kako biste uključili četkicu Philips Sonicare.
- 4 Primijenite lagani pritisak da povećate učinkovitost Philips Sonicare na maksimum i pustite da četkica za zube Philips Sonicare četka za vas. Nemojte grubo četkati.
- 5 Nježno pomičite gravu za čišćenje preko zubi kratkim pokretima naprijed-nazad tako da dulja vlakna dosežu između Vaših zubi. Nastavite taj pokret tijekom cijelog ciklusa čišćenja.
- 6 Kako biste očistili unutrašnje površine prednjih zuba, nagnite dršku četkice polu-uspravno i napravite nekoliko okomitih preklapajućih pokreta čišćenja na svakom zubu.

Napomena: Da biste bili sigurni da ujednačeno četkate u cijelim ustima, podijelite svoja usta u 4 dijela pomoću funkcije Quadpacer (pogledajte poglavlje 'Funkcije').

- 7 Počnite četkati u dijelu 1 (vanjski dio gornjih zubi) i četkajte 30 sekundi prije nego pređete na dio 2 (unutarnji dio gornjih zubi). Nastavite četkati u dijelu 3 (vanjski donji zubi) i četkajte 30 sekundi prije nego nastavite na dio 4 (unutarnji dio donjih zubi) (sl. 4).
- 8 Nakon što dovršite ciklus čišćenja, možete provesti dodatno vrijeme na čišćenju površina za žvakanje Vaših zubi i područja gdje se nalaze mrlje. Možete također očetkati svoj jezik uključenom ili isključenom četkicom za zube, kako želite. (sl. 5)

Vaš Philips Sonicare se može sigurno koristiti na:

- ortodontskim aparatičima (glave četkice brže će se istrošiti ako se koriste na ortodontskim aparatičima);
- Materijalima koji se koriste u stomatologiji (plombama, krunicama, navlakama).

Napomena: Kada se Sonicare koristi u kliničkim studijama, ručka mora biti napunjena do kraja. Kada se četkica za zube Sonicare koristi u kliničkim studijama, baterije u dršci trebaju biti potpuno

napunjene. Deaktivirajte značajku Easy-start, nakon čega možete provesti dodatnih 30 sekundi četkajući područja na kojima nastaju mrlje, kako biste pospješili njihovo uklanjanje.

Značajke

Easy-start

Ovaj model Sonicare tvrtke Philips isporučuje se s aktiviranom značajkom Easy-start.

Funkcija Lagani start malo smanjuje snagu prvih 14 četkanja da Vam pomogne da se naviknete na četkanje uređajem Philips Sonicare.

Napomena: Svako od prvih 14 četkanja mora trajati najmanje 1 minutu kako bi se ispravno napredovalo kroz ciklus prilagodbe u značajci Easy-start.

Aktivacija ili deaktivacija značajke Easy-start

- 1 Pričvrstite glavu četkice na dršku.
- 2 Stavite dršku u punjač priključen na napajanje.

Aktivacija značajke Easy-start:

Pritisnite i zadržite gumb za uključivanje/isključivanje približno 2 sekunde. Čut ćete dva zvučna signala koji naznačuju da je značajka Easy-start aktivirana.

Deaktiviranje značajke Easy-start:

Pritisnite i zadržite gumb za uključivanje/isključivanje približno 2 sekunde. Čut ćete jedan zvučni signal koji naznačuju da je značajka Easy-start aktivirana.

Napomena: Uporaba funkcije lagani start nakon prvog početnog perioda prilagodbe se ne preporučuje i smanjuje učinkovitost uređaja Philips Sonicare u uklanjanju plaka.

Smartimer

Smartimer označava da je Vaš ciklus četkanja gotov automatskim isključivanjem četkice za zube na kraju ciklusa četkanja.

Stomatolozi preporučuju četkanje najmanje 2 minute dvaput dnevno.

Ako želite napraviti pauzu ili zaustaviti četkanje tijekom 2-minutnog ciklusa, pritisnite gumb za uključivanje/isključivanje i zadržite ga 2

sekunde. Ponovo pritisnite gumb za uključivanje/isključivanje i Smartimer će nastaviti tamo gdje ste stali. Smartimer se automatski vraća na početak 2 -minutnog ciklusa u sljedećim slučajevima:

- četkanje je zaustavljeno 30 sekundi ili duže.
- ako stavite ručku u punjač.

Quadpacer

Quadpacer je tajmer za mjerenje intervala. Nakon 30, 60 i 90 sekundi čut ćete kratki zvučni signal i četkanje će se pauzirati. To je signal za prelazak na sljedeći dio usta.

Čišćenje

Glave četkica, dršku, punjač ili kućište punjača nemojte prati u perilici posuda.

Drška četkice za zube

- 1 Odvojite glavu četkice i isperite metalnu osovinu toplom vodom. Pobrinite se da uklonite svu preostalu zubnu pastu (sl. 6).

Oprez: Nemojte koristiti oštre predmete za guranje gumene brtve na metalnu osovinu jer to može prouzročiti oštećenja.

- 2 Cijelu površinu drške obrišite vlažnom tkaninom.

Glava četkice

- 1 Glavu četkice i vlakna isperite nakon svake uporabe (sl. 7).
- 2 Odvojite glavu četkice od drške i mjesto spajanja glave četkice operite toplom vodom barem jednom tjedno.

Punjač

- 1 Iskopčajte punjač prije čišćenja.
- 2 Površinu punjača obrišite vlažnom krpom. Pazite da uklonite svu zubnu pastu ili druge nakupine s površina punjača.

Zamjena dijelova

Glava četkice

Mijenjajte glave za četkanje Philips Sonicare svaka 3 mjeseca da biste postigli optimalne rezultate. Koristite samo Philips Sonicare zamjenske glave za četkanje.

Recikliranje

- Ovaj simbol znači da se ovaj proizvod ne smije odlagati zajedno s običnim kućanskim otpadom (2012/19/EU) (sl. 10).
- Ovaj simbol znači da proizvod sadržava ugrađenu punjivu bateriju koja se ne odlaže s uobičajenim kućanskim otpadom (sl. 11) (2006/66/EC). Preporučujemo da svoj proizvod odnesete u služeno mjesto za prikupljanje otpada ili u servisni centar tvrtke Philips kako bi stručnjak uklonio punjivu bateriju.
- Pridržavajte se pravila vaše zemlje o odvojenom prikupljanju električnih i elektroničkih proizvoda i punjivih baterija. Pravilno odlaganje otpada pomaže u sprječavanju negativnih posljedica za okoliš i ljudsko zdravlje.

Uklanjanje punjive baterije

Upozorenje: IMAJTE NA UMU DA NAKON OVOG POSTUPKA APARAT NE MOŽETE VRATITI U PRVOTNO STANJE.

- Kako biste izvadili punjivu bateriju, trebate odvijač s plosnatom glavom (standardni). Pridržavajte se sigurnosnih preduvjeta kad slijedite dolje navedeni postupak. Obavezno zaštitite oči, ruke, prste i površinu na kojoj radite.
- 1 Kako biste potpuno ispraznili punjivu bateriju, izvadite dršku iz punjača, uključite četkicu Philips Sonicare i ostavite je da radi dok se ne zaustavi. Ponavljajte taj postupak sve dok se četkica Philips Sonicare više ne može uključiti.
 - 2 Umetnite odvijač u utor smješten na donjem dijelu drške i okrenite suprotno od smjera kazaljke na satu kako biste odvojili donji poklopac (sl. 8).

44 Hrvatski

- 3 Držite dršku naopako i gurajte osovinu kako biste odvojili unutarnje komponente drške.
- 4 Umetnite odvijač ispod ploče sa sklopom, pokraj priključaka baterije, i zavrtnite kako biste odvojili veze. Uklonite ploču sa sklopom i izvadite bateriju iz plastičnog nosača (sl. 9).

Punjiva baterija se sada može reciklirati a ostatak proizvoda se može odbaciti na odgovarajući način.

Jamstvo i podrška

Ako su Vam potrebne informacije ili podrška, molimo posjetite www.philips.com/support ili pročitajte brošuru o međunarodnom jamstvu.

Međunarodno jamstvo ne pokriva sljedeće:

- Glave četkice.
- Oštećenje uzrokovano uporabom nedopuštenih zamjenskih dijelova.
- Oštećenje uzrokovano pogrešnom/lošom uporabom, zanemarivanjem, izmjenama ili neovlaštenim popravkom.
- Uobičajeno habanje i trošenje, uključujući okrhnuća, ogrebotine, abrazije, promjenu boje ili blijedenje.

Ievads

Apsveicam ar pirkumu un laipni lūdzam Philips! Lai pilnvērtīgi izmantotu Philips piedāvātā atbalsta iespējas, reģistrējiet produktu vietnē www.philips.com/welcome.

Svarīgi!

Pirms ierīces lietošanas uzmanīgi izlasiet šo lietošanas pamācību un saglabājiet to, lai vajadzības gadījumā varētu ieskatīties tajā arī turpmāk.

Bīstami

- Sargiet lādētāju no ūdens! Nelietojiet un neglabājiet to pie vai virs vannas, mazgājamās bļodas, izlietnes un citiem ar ūdeni pildītiem traukiem. Neiegremdējiet lādētāju ūdenī vai citā šķidrumā. Pēc tīrīšanas pārliedzieties, vai lādētājs ir pilnībā izžuvis, pirms to pievienot elektrotīklam.

Brīdinājums

- Strāvas vadu nav iespējams nomainīt. Ja strāvas vads ir bojāts, lādētāju izmetiet/vairs nelietojiet.
- Vienmēr nomainiet lādētāju pret oriģinālā tipa ierīci, lai izvairītos no bīstamām situācijām.

- Neizmantojiet lādētāju ārpus telpām vai karstu virsmu tuvumā.
- Ja kāda ierīces daļa (zobu suku uzgalis, rokturis vai uzlādes ierīce) ir bojāta, pārtrauciet to lietot. Šajā ierīcē nav daļu, kuru apkopi var veikt lietotājs. Ja ierīce ir bojāta, sazinieties ar klientu apkalpošanas centru savā valstī (skatiet nodaļu “Garantija un apkope”).
- Šo ierīci var izmantot bērni vecumā no 8 gadiem un personas ar ierobežotām fiziskajām, sensorajām vai garīgajām spējām vai bez pieredzes un zināšanām, ja tiek nodrošināta uzraudzība vai norādījumi par drošu ierīces lietošanu un panākta izpratne par iespējamo bīstamību. Bērni nedrīkst rotaļāties ar ierīci. Bērni bez uzraudzības nedrīkst tīrīt ierīci vai veikt tās tehnisko apkopi, vienīgi, ja viņi vecāki par 8 gadiem un tiek uzraudzīti.

Ievērošanai

- Nemazgājiet suku uzgali, rokturi vai lādētāju trauku mazgāšanas mašīnā.

- Ja pēdējo divu mēnešu laikā jums ir bijušas mutes vai smaganu operācijas, pirms ierīces lietošanas konsultējieties ar zobārstu.
- Konsultējieties ar zobārstu, ja pēc zobu suku lietošanas sākas intensīva asiņošana vai ja asiņošana turpinās pēc 1 nedēļu ilgas lietošanas. Tāpat konsultējieties ar zobārstu, ja izjūtat diskomfortu vai sāpes, izmantojot Sonicare.
- Philips Sonicare zobu suka atbilst elektromagnētisko ierīču drošības standartiem. Ja jums ir elektrokardiostimulators vai cita implantēta ierīce, pirms lietošanas konsultējieties ar ārstu vai implantētās ierīces ražotāju.
- Ja jums radušās šaubas, pirms Philips Sonicare lietošanas konsultējieties ar ārstu.
- Šī ierīce ir paredzēta tikai zobu, smaganu un mēles tīrīšanai. Neizmantojiet to citiem nolūkiem. Pārtrauciet lietot ierīci un sazinieties ar ārstu, ja rodas diskomforts vai sāpes.

- Philips Sonicare zobu suka ir personīgās higiēnas ierīce, un tā nav paredzēta lietošanai vairākiem pacientiem zobārstniecības praksē vai iestādē.
- Pārtrauciet lietot sukas uzgali ar saspiestiem vai saliektiem sariem. Nomainiet sukas uzgali ik pēc 3 mēnešiem vai agrāk, ja tai parādās nolietojuma pazīmes. Lietojiet tikai ražotāja ieteiktos sukas uzgaļus.
- Ja jūsu zobu pastas sastāvā ir ūdeņraža pārskābe, cepamā soda vai bikarbonāts (bieži sastopams balinošajās zobu pastās), rūpīgi iztīriet sukas uzgali ar ziepēm un ūdeni pēc katras lietošanas reizes. Tā novērsīsiet iespējamu plastmasas saplaisāšanu.

Elektromagnētiskie lauki (EML)

Šī Philips ierīce atbilst visiem piemērojamiem standartiem un noteikumiem, kas attiecas uz elektromagnētisko lauku iedarbību.

Philips Sonicare lietošana (1. attēls)

- 1 Maināms Philips Sonicare sukas uzgali
- 2 Baterijas uzlādes indikators (tikai atsevišķiem modeļiem)
- 3 Ieslēgšanas/izslēgšanas poga
- 4 Rokturis
- 5 Lādētājs

Sagatavošana lietošanai

Sukas uzgaļa uzlikšana

- 1 Salāgojiet suku uzgali, lai sari būtu vērsti tajā pašā virzienā, kādā vērsta roktura (att. 2) priekšpuse.
- 2 Stingri uzspiediet suku uzgali uz metāla vārpstas, līdz tas atduras.

Piezīme. Paliel neliela atstarpe starp suku uzgali un rokturi.

Ierīces uzlāde

- 1 Iespraudiet kontaktdakšu kontaktligzdā.
- 2 Uzlieciet zobu suku rokturi uz lādētāja.
- 3 Baterijas uzlādes indikators norāda aptuveno atlikušo baterijas lādiņu.
 - Deg zaļā krāsā: 50-100%
 - Mirgo zaļā krāsā: 5-49%
 - Mirgo zaļā krāsā un 3 pīkstieni pēc tīrīšanas cikla: mazāk par 5%, zobu suka ir jāuzlādē.

Piezīme. Lai baterija vienmēr būtu pilnīgi uzlādēta, kad neizmantojat Philips Sonicare, varat glabāt to uz lādētāja. Lai pilnībā uzlādētu akumulatoru, nepieciešamas vismaz 24 stundas.

Philips Sonicare lietošana

Zobu tīrīšanas norādījumi

- 1 Samitriniet sarus un uzklājiet mazliet zobu pastas.
- 2 Novietojiet zobu suku sarus pret zobiem nelielā leņķī (45 grādi), stingri piespiežot, lai sari sniegtos līdz smaganu līnijai vai mazliet zem tās. (att. 3)

Piezīme. Visu laiku saglabājiet birstes centru saskarē ar zobiem.

- 3 Nospiediet ieslēgšanas/izslēgšanas pogu, lai ieslēgtu ierīci Philips Sonicare.
- 4 Mazliet uzspiediet, lai palielinātu Philips Sonicare efektivitāti, un ļaujiet Philips Sonicare zobu birstei tīrīt zobus jūsu vietā. Neberziet.
- 5 Saudzīgi virziet birstes uzgali lēnām gar zobiem ar nelielu kustību uz priekšu un atpakaļ, lai garākie sari aizsniegtos starp zobiem. Turpiniet šo kustību visā zobu tīrīšanas ciklā.

50 Latviešu

- 6** Lai iztīrītu priekšzobu iekšējās virsmas, daļēji atlieciet suku rokturi augšup un katram zobam veiciet vairākas tīrīšanas kustības.

Piezīme. Lai nodrošinātu vienmērīgu zobu tīrīšanu, sadaliet muti 4 daļās, izmantojot Quadpacer funkciju (skatiet nodaļu “Funkcijas”).

- 7** Sāciet tīrīšanu 1. sekcijā (augšzobu ārpusē) un tīriet 30 sekundes, pēc tam pārejiet uz 2. sekciju (augšzobu iekšpusē). Turpiniet tīrīšanu 3. sekcijā (apakšzobu ārpusē) un tīriet 30 sekundes, pēc tam pārejiet uz 4. sekciju (apakšzobu iekšpusē) (att. 4).
- 8** Pēc tīrīšanas cikla pabeigšanas varat veltīt papildu laiku, lai notīrītu zobu košļājamās virsmas un zonas, kur rodas aplikums. Varat arī notīrīt mēli ar ieslēgtu vai izslēgtu zobu suku, kā vēlaties. (att. 5)

Philips Sonicare var droši lietot ar:

- Skavām (sukas uzgaļi noliecas ātrāk, ja tiek izmantoti uz skavām).
- Zobu restaurācijas materiāliem (plombām, kroniņiem, plāksnītēm)

Piezīme. Kad ierīce Sonicare tiek izmantota klīniskajos pētījumos, rokturim ir jābūt pilnībā uzlādētam. Deaktivizējiet Easy-start funkciju; tādējādi zonās ar lielu aplikumu iespējams paildzināt tīrīšanu par 30 sekundēm, lai labāk notīrītu aplikumu.

Funkcijas

Easy-start

Šai Philips Sonicare ierīcei pēc iegādes Easy-start funkcija ir aktivizēta.

Easy-start funkcija pakāpeniski palielina jaudu pirmo 14 tīrīšanas reižu laikā, lai jūs pierastu pie tīrīšanas ar Philips Sonicare.

Piezīme. Katrai no pirmajām 14 tīrīšanas reizēm jābūt vismaz 1 minūti ilgai, lai pareizi izpildītu Easy-start pielāgošanās ciklu.

Easy-start funkcijas aktivizēšana vai deaktivizēšana

- 1** Piestipriniet birstes uzgali uz roktura.
- 2** Ielieciet rokturi lādētājā, kas pieslēgts pie strāvas.

Lai aktivizētu Easy-start:

Nospiediet un turiet ieslēgšanas/izslēgšanas pogu apmēram 2 sekundes. Atskan 2 pikstieni, kas norāda, ka Easy-start funkcija ir aktivizēta.

Lai deaktivizētu Easy-start:

Nospiediet un turiet ieslēgšanas/izslēgšanas pogu apmēram 2 sekundes. Atskan 1 pikstiens, kas norāda, ka Easy-start funkcija ir deaktivizēta.

Piezīme. Izmantot Easy-start funkciju pēc sākotnējā pielāgošanās perioda nav ieteicams, jo tā samazina Philips Sonicare efektivitāti aplikuma likvidēšanā.

Smartimer

Smartimer norāda, ka jūsu tīrīšanas cikls ir pabeigts, automātiski izslēdzot zobu birsti tīrīšanas cikla beigās.

Zobārsti iesaka tīrīt zobus vismaz 2 minūtes divreiz dienā.

Ja 2 minūšu tīrīšanas cikla laikā vēlaties uz laiku pārtraukt vai izbeigt tīrīšanu, nospiediet ieslēgšanas/izslēgšanas pogu. Vēlreiz nospiediet ieslēgšanas/izslēgšanas pogu, un Smartimer atsāks darbu no tās vietas, kur darbība tika pārtraukta. Smartimer automātiski atiestata ierīci uz 2 minūšu cikla sākumu, ja:

- tīrīšana ir pauzēta 30 sekundes vai ilgāk;
- rokturis tiek ievietots lādētājā.

Quadpacer

Quadpacer ir intervāla taimeris. Pēc 30, 60 un 90 sekunžu intervāla atskan īss pikstiens, un tīrīšanas darbība tiek pauzēta. Tas ir signāls, lai pārietu uz nākamo zonu mutē.

Tīrīšana

Nemazgājiet suku uzgali, rokturi, lādētāju vai lādētāja vāku trauku mazgājamajā mašīnā.

Zobu suku rokturis

- 1 Noņemiet suku uzgali un noskalojiet metāla vārpstas zonu ar siltu ūdeni. Pārļiecinieties, ka zobu pastas (att. 6) pārpalikumi ir notīrīti.

Ievērojamai: Nestumiet gumijas blīvi uz metāla vārpstas ar asiem priekšmetiem, jo varat radīt bojājumus.

2 Noslaukiet visu roktura virsmu ar mitru drānu.

Sukas uzgalis

- 1 Noskalojiet sukas uzgali un sarus pēc katras lietošanas reizes (att. 7).
- 2 Noņemiet sukas uzgali no roktura un vismaz vienreiz nedēļā noskalojiet sukas uzgala savienojumu.

Lādētājs

- 1 Pirms lādētāja tīrīšanas atvienojiet to no strāvas.
- 2 Noslaukiet visu lādētāja ar mitru drānu. Noteikti notīriet zobu pastu un citus atlikumus no lādētāja virsmas.

Nomainīšana

Sukas uzgalis

Nomainiet Philips Sonicare birstes uzgaļus ik pēc 3 mēnešiem, lai iegūtu optimālus rezultātus. Izmantojiet tikai Philips Sonicare maiņas birstes uzgaļus.

Otrreizējā pārstrāde

- Šis simbols nozīmē, ka produktu nedrīkst likvidēt kopā ar parastajiem sadzīves atkritumiem (2012/19/ES) (att. 10).
- Šis simbols nozīmē, ka šajā produktā ir ievietots iebūvēts uzlādējamais akumulators, kuru nedrīkst likvidēt kopā ar parastiem sadzīves atkritumiem (att. 11) (2006/66/EK). Mēs iesakām produktu nodot oficiālā savākšanas punktā vai „Philips” pakalpojumu centrā, lai profesionāli izņemtu uzlādējamo akumulatoru.
- Ievērojiet vietējos noteikumus par elektrisko un elektronisko produktu un atkārtoti uzlādējamo bateriju atsevišķu savākšanu. Pareiza produktu likvidēšana palīdz novērst kaitīgu iedarbību uz vidi un cilvēku veselību.

Atkārtoti uzlādējamās baterijas izņemšana

Brīdinājums. ŠIS PROCESS IR NEATGRIEZENISKS.

- Lai izņemtu akumulatoru, nepieciešams plakangala (standarta) skrūvgriezis. Veicot tālāk norādīto procedūru, ievērojiet galvenos piesardzības pasākumus. Noteikti aizsargājiet acis, rokas, pirkstus un darba virsmu.
 - 1 Lai pilnībā iztukšotu atkārtoti uzlādējamo bateriju, noņemiet rokturi no lādētāja, ieslēdziet Philips Sonicare un ļaujiet ierīcei darboties, līdz tā apstājas. Atkārtojiet šo darbību, līdz Philips Sonicare vairs nevar ieslēgt.
 - 2 Ievietojiet skrūvgriezi atverē roktura apakšā un pagrieziet pulksteņrādītāju kustības virzienā, lai noņemtu apakšējo vāciņu (att. 8).
 - 3 Turiet rokturi otrādi un uzspiediet uz vārpstas, lai atbrīvotu roktura iekšējos elementus.
 - 4 Ievietojiet skrūvgriezi zem shēmas plates blakus akumulatora savienojumiem un pagrieziet, lai pārļauztu savienojumus. Noņemiet shēmas plati un izvelciet akumulatoru no plastmasas ietvara (att. 9).
- Uzlādējamo bateriju tagad iespējams pārstrādāt, un ierīci var pienācīgi likvidēt.

Garantija un atbalsts

Ja nepieciešama informācija vai atbalsts, lūdzu, apmeklējiet vietni www.philips.com/support vai lasiet starptautiskās garantijas bukletu.

Garantijas ierobežojumi

Starptautiskās garantijas nosacījumi nesedz tālāk minēto.

- Sukas uzgaļi.
- Bojājumi, ko izraisījusi neapstiprinātu rezerves daļu izmantošana.
- Bojājumi, kas radušies nepareizas, ļaunprātīgas lietošanas, nolaidības, pārveidojumu vai neatļauta remonta dēļ.
- Parastās darbības radīts nodilums un bojājumi, piemēram, robi, skrāpējumi, švīkas, nolupusi vai izbalējusi krāsa.

Įvadas

Sveikiname įsigijus „Philips“ gaminį ir sveiki atvykę! Norėdami pasinaudoti visa „Philips“ siūloma pagalba, savo gaminį užregistruokite adresu www.philips.com/welcome.

Svarbu

Prieš pradėdami naudoti prietaisą atidžiai perskaitykite šį vartotojo vadovą ir saugokite jį, nes jo gali prireikti ateityje.

Pavojus

- Saugokite įkroviklį nuo vandens. Nedėkite ir nelaikykite jo virš ar šalia vandens pripildtos vonios, praustuvo, plautuvės ir pan. Nemerkite įkroviklio į vandenį ar kitokį skystį. Nuvalę įsitikinkite, kad įkroviklis yra visiškai sausas, ir tik tadajunkite į maitinimo tinklą.

Įspėjimas

- Maitinimo laido pakeisti negalima. Jei maitinimo laidas apgadintas, įkroviklį išmeskite.
- Visada keiskite įkroviklį originalaus tipo kitu, kad išvengtumėte pavojaus.
- Nenaudokite įkroviklio lauke arba netoli įkaitusių paviršių.

- Jei prietaisas koku nors būdu apgadintas (šepetėlio galvutė, dantų šepetėlio rankenėlė arba įkroviklis), jo nebenaudokite. Šiame prietaise nėra dalių, kurioms reikalinga priežiūra. Jei prietaisas apgadintas, kreipkitės į klientų aptarnavimo centrą savo šalyje (žr. skyrių „Garantija ir pagalba“).
- Šį prietaisą gali naudoti 8 metų ir vyresni vaikai bei asmenys, kurių fiziniai, jutimo ir protiniai gebėjimai yra silpnesni, arba neturintieji patirties ir žinių, jei jie prižiūrimi arba jiems pateiktos instrukcijos, kaip saugiai naudotis prietaisu, ir jei jie supranta, kokie yra susiję pavojai. Neleiskite vaikams žaisti su prietaisu. Vaikams negalima valyti ir atlikti priežiūrą, jei jiems nėra 8 metų ir jie nėra prižiūrimi.

Dėmesio!

- Neplaukite šepetėlio galvutės, rankenėlės ar kroviklio indaplovėje.

- Jei per pastaruosius 2 mėnesius jums buvo atlikta burnos ertmės arba dantenu operacija, prieš naudodamiesi dantų šepetėliu, pasitarkite su savo odontologu.
- Jei išsivalius dantis šiuo šepetėliu pradeda stipriai kraujuoti arba jei kraujavimas tęsiasi panaudojus 1 savaitę, pasikonsultuokite su odontologu. Taip pat pasitarkite su dantų gydytoju, jei naudodami „Philips Sonicare“ jaučiate diskomfortą ar skausmą.
- Šis „Philips Sonicare“ dantų šepetėlis atitinka elektromagnetinių prietaisų saugos standartus. Jei jums implantuotas širdies stimulatorius ar kitas prietaisas, prieš naudodamiesi pasitarkite su savo gydytoju ar implantuoto prietaiso gamintoju.
- Jei jums kilo su medicina susijusių klausimų, prieš naudodami „Philips Sonicare“ pasitarkite su gydytoju.

- Šis prietaisas skirtas valyti tik dantis, dantenas ir liežuvį. Nenaudokite jo jokių kitu tikslu. Nustokite naudoti prietaisą ir susisieki su gydytoju, jei jaučiate diskomfortą ar skausmą.
- „Philips Sonicare“ dantų šepetėlis yra asmeninė priežiūros priemonė, neskirta keliems pacientams namuose ar įstaigose.
- Nebenaudokite šepetėlio galvutės, jei jos šereliai suspausti ar sulinkę. Šepetėlio galvutę keiskite kas 3 mėnesius arba dažniau, jei atsiranda susidėvėjimo požymių. Naudokite tik gamintojo rekomenduojamas šepetėlių galvutes.
- Jei dantų pastoje yra peroksido, geriamosios sodos ar bikarbonato (dažnos balinančių dantų pastų sudedamosios dalys), kiekvieną kartą panaudoję kruopščiai išplaukite šepetėlio galvutę muilu ir vandeniu. Taip bus užkirstas kelias galimiems plastiko įtrūkimams.

Elektromagnetiniai laukai (EML)

„Philips“ prietaisas atitinka visus taikomus standartus ir normas dėl elektromagnetinių laukų poveikio.

„Philips Sonicare“ naudojimas (1 pav.)

- 1 Keičiama „Philips Sonicare“ šepetėlio galvutė
- 2 Baterijos įkrovos indikatorius (tik tam tikri modeliai)
- 3 Maitinimo įjungimo / išjungimo mygtukas
- 4 Rankena
- 5 Įkroviklis

Paruošimas naudoti

Šepetėlio galvutės uždėjimas

- 1 Sutapdinkite šepetėlio galvutę, kad šereliai būtų toje pačioje pusėje, kaip ir priekinė rankenėlės (pav. 2) dalis.
- 2 Stipriai spauskite šepetėlio galvutę ant metalinio velenėlio, kol ji užsifiksuos.

Pastaba. Tarp šepetėlio galvutės ir rankenėlės yra mažas tarpelis.

Prietaiso įkrovimas

- 1 Įkiškite kištuką į sieninį elektros lizdą.
- 2 Rankenėlę uždėkite ant įkroviklio.
- 3 Baterijos įkrovos indikatorius rodo apytikslę likusią baterijos įkrovą.
 - Nuolat šviečia žaliai: 50-100%
 - Mirksi žaliai: 5-49%
 - Mirksi žaliai ir 3 kartus pypteli po dantų valymo ciklo: mažiau kaip 5 % ir dantų šepetėlį reikia įkrauti.

Pastaba. Kad baterija visada būtų visiškai įkrauta, nenaudojamą „Philips Sonicare“ galite laikyti įkroviklyje. Baterija visiškai įkraunama apytiksliai per 24 val.

„Philips Sonicare“ naudojimas

Dantų valymo nurodymai

- 1 Sušlapinkite šerelius ir uždėkite nedidelį kiekį dantų pastos.
- 2 Dantų šepetėlio šerelius priglauskite prie dantų ir pasukę nedideliu (45 laipsnių) kampu spauskite tvirtai, kad šepetėlio šereliai siektų dantenas (pav. 3), arba būtų netoli jų.

Pastaba. Pasistenkite, kad šepetėlio galvutės centras visada liestų dantis.

- 3** Paspauskite įjungimo ir išjungimo mygtuką, kad įjungtumėte „Philips Sonicare“.
- 4** Kad maksimizuotumėte „Philips Sonicare“ veiksmingumą, švelniai spauskite ir leiskite „Philips Sonicare“ dantų šepetukui valyti jūsų dantis. Negrandykite.
- 5** Lėtai judinkite šepetėlio galvutę skersai dantų nedideliais judesiais pirmyn ir atgal, kad ilgesni šereliai pasiektų tarpdančius. Tęskite šiuos judesius visą laiką valydami.
- 6** Norėdami nuvalyti vidinę priekinių dantų pusę, šepetėlio rankenėlę pakreipkite į beveik vertikalią padėtį ir ant kiekvieno danties atlikite kelis vertikalius persidengiančius valymo judesius.

Pastaba. Kad tolygiai išvalytumėte visus dantis, padalykite burną į 4 dalis naudodami „Quadpacer“ funkciją (žr. skyrių „Funkcijos“).

- 7** Valyti pradėkite 1 dalyje (viršutinių dantų išorėje) ir valykite 30 sekundžių, paskui pereikite prie 2 dalies (viršutinių dantų vidaus). Paskui valykite 3 dalį (apatinių dantų išorę) ir valykite 30 sekundžių, paskui pereikite prie 4 dalies (apatinių dantų vidaus) (pav. 4).
- 8** Kai baigsite valymo ciklą, galite skirti papildomo laiko ir nuvalyti kramtomąjį dantų paviršių bei vietas, kur kaupiasi apnašos. Taip pat galite nuvalyti liežuvį įjungtu ar išjungtu šepetėliu – kaip jums labiau patinka (pav. 5).

Jūsų „Philips Sonicare“ saugu naudoti:

- kabėms (valant kabes, šepetėlio galvutės greičiau susidėvi).
- dantų rekonstrukcijoms (plomboms, karūnelėms, apvalkalams).

Pastaba. Klinikiniams tyrimams naudojant „Sonicare“, rankenėlė turi būti visiškai įkrauta. Išjunkite „Easy-start“ funkciją ir vietas, kuriose kaupiasi daug apnašų, valykite papildomas 30 sekundžių, kad būtų pašalintos apnašos.

Funkcijos

„Easy-start“

Šis „Philips Sonicare“ modelis pateikiamas su įjungta „Easy-start“ funkcija.

Per pirmuosius 14 dantų valymų „Easy-start“ funkcija švelniai didina galingumą, kad priprastumėte prie dantų valymo naudojant „Philips Sonicare“.

Pastaba. Kiekvienas iš pirmųjų 14 valymų turi trukti mažiausiai 1 minutę, kad būtų padaryta atitinkama pažanga, pradedant naudoti „Easy-start“ funkciją.

„Easy-start“ funkcijos įjungimas ir išjungimas

- 1 Pritvirtinkite šepetėlio galvutę prie rankenėlės.
- 2 Įstatykite rankenėlę į prijungtą kroviklį.

„Easy-start“ įjungimas:

Nuspauskite ir 2 sekundes laikykite maitinimo įjungimo ir išjungimo mygtuką. Išgirsite 2 pyptelėjimus, kurie nurodo, kad „Easy-start“ funkcija įjungta.

„Easy-start“ išjungimas:

Nuspauskite ir 2 sekundes laikykite maitinimo įjungimo ir išjungimo mygtuką. Išgirsite 1 pyptelėjimą, kuris nurodo, kad „Easy-start“ funkcija išjungta.

Pastaba. Po pradinio etapo naudoti „Easy-start“ funkciją nerekomenduojama, nes taip sumažinamas „Philips Sonicare“ veiksmingumas šalinant apnašas.

„Smarter“

„Smarter“ nurodo valymo ciklo pabaigą, kai pasibaigus valymo ciklui dantų šepetėlis išsijungia automatiškai.

Profesionalūs odontologai rekomenduoja dantis valyti du kartus per dieną, ne trumpiau nei 2 min.

Jei norite pristabdyti ar sustabdyti dantų valymą per 2 minučių dantų valymo ciklą, paspauskite įjungimo ir išjungimo mygtuką. Vėl paspauskite įjungimo ir išjungimo mygtuką, ir „Smarter“ įjungs

veikimą ten, kur baigėte. „Smartimer“ automatiškai nustato 2 minučių ciklo pradžią iš naujo, jei:

- dantų valymą sustabdote 30 sekundžių ar ilgiau;
- įdedate rankenėlę į įkroviklį.

„Quadpacer“

„Quadpacer“ yra intervalo laikmatis. Po 30, 60 ir 90 sekundžių išgirsite trumpą pyptelėjimą ir bus pristabdytas valymo veiksmas. Tai jums signalas pereiti prie kitos jūsų burnos dalies.

Valymas

Neplaukite šepetėlio galvučių, rankenėlės, įkroviklio ar įkroviklio gaubtų indaplovėje.

Dantų šepetėlio rankenėlė

- 1 Nuimkite šepetėlio galvutę ir nuskalaukite plotą apie metalinį velenėlį šiltu vandeniu. Būtinai pašalinkite visus dantų pastos (pav. 6) likučius.

Dėmesio! Nespauskite metalinio velenėlio guminio tarpiklio naudodami aštrius daiktus, nes galite jį sugadinti.

- 2 Nuvalykite rankenėlės paviršių drėgna šluoste.

Šepetėlio galvutė

- 1 Išskalaukite šepetėlio galvutę ir šerelius kiekvieną kartą panaudoję (pav. 7).
- 2 Bent kartą per savaitę nuimkite šepetėlio galvutę nuo rankenėlės ir nuskalaukite šepetėlio galvutės jungtį šiltu vandeniu.

Įkroviklis

- 1 Prieš valydami prietaisą, išjunkite jį iš elektros tinklo.
- 2 Nuvalykite kroviklio paviršių drėgna šluoste. Būtinai nuo įkroviklio paviršių pašalinkite dantų pastos ir kitus likučius.

Pakeitimas

Šepetėlio galvutė

Kad pasiektumėte optimalių valymo rezultatų, „Philips Sonicare“ šepetėlio galvutes keiskite kas 3 mėnesius. Naudokite tik „Philips Sonicare“ keičiamas šepetėlio galvutes.

Perdirbimas

- Šis simbolis reiškia, kad gaminio negalima išmesti kartu su įprastomis buitinėmis atliekomis (2012/19/ES) (pav. 10).
- Šis simbolis reiškia, kad šiame gaminyje yra įmontuotas pakartotinai įkraunamas maitinimo elementas, kurio negalima išmesti su įprastomis buitinėmis atliekomis (pav. 11) (2006/66/EB). Mes primygtinai siūlome perduoti jūsų gaminį į oficialų surinkimo punktą arba „Philips“ priežiūros centrą, kad pakartotinai įkraunamą maitinimo elementą pašalintų specialistai.
- Laikykitės jūsų šalyje galiojančių taisyklių, kuriomis reglamentuojamas atskiras elektros ir elektronikos gaminių bei įkraunamų maitinimo elementų surinkimas. Tinkamas tokių gaminių utilizavimas padės išvengti neigiamo poveikio aplinkai ir žmonių sveikatai.

Pakartotinai įkraunamos baterijos išėmimas

Įspėjimas. ŽINOKITE, KAD ŠIS VEIKSMAS NEGRĮŽTAMAS.

- Norint išimti pakartotinai įkraunamą bateriją, reikės plokščio (standartinio) atsuktuvo. Atlikdami toliau nurodytus veiksmus laikykitės pagrindinių saugos taisyklių. Būtinai apsaugokite akis, rankas, pirštus ir paviršius, ant kurio dirbate.
- 1 Norėdami pašalinti visą įkraunamos baterijos įkrovą, nuimkite rankenėlę nuo įkroviklio, įjunkite „Philips Sonicare“ ir leiskite veikti, kol sustos. Kartokite šį veiksmą tol, kol nebegalėsite įjungti „Philips Sonicare“.
 - 2 Įstatykite atsuktuvą į lizdą rankenėlės apačioje ir sukite prieš laikrodžio rodyklę, kad galėtumėte atlaisvinti apatinį dangtelį (pav. 8).
 - 3 Apverskite rankenėlę ir pastumkite žemyn velenėlį, kad galėtumėte atlaisvinti vidines rankenėlės dalis.

- 4 Įstatykite atsuktuvą po elektros grandinės plokštę prie baterijos jungčių ir pasukite, kad nutrauktumėte jungtis. Išimkite elektros grandinės plokštę ir ištraukite bateriją iš plastikinio laikiklio (pav. 9).

Dabar bateriją galima perdirbti, o likusią produkto dalį tinkamai išmesti.

Garantija ir pagalba

Jei reikia informacijos ar pagalbos, apsilankykite www.philips.com/support arba perskaitykite tarptautinės garantijos lankstinuką.

Garantijos apribojimai

Tarptautinės garantijos nuostatos netaikomos:

- šepetėlių galvutėms;
- gedimams, kurie įvyko naudojant neoriginalias dalis;
- apgadinimams dėl netinkamo naudojimo, piktnaudžiavimo, nerūpestingumo, keitimo ar neteisėto taisymo;
- įprastam nusidėvėjimui: nuskilimams, įbrėžimams, nusitrynimams, spalvos pakitimui ar išblukimui.

Bevezetés

Köszönjük, hogy Philips terméket vásárolt, és üdvözljük a Philips világában! A Philips által biztosított támogatás teljes körű igénybevételehez regisztrálja a terméket a www.philips.com/welcome címen.

Fontos

A készülék első használata előtt figyelmesen olvassa el a használati útmutatót, és őrizze meg későbbi használatra.

Veszély

- Tartsa a töltőt víztől távol. Ne helyezze vízzel teli fürdőkád, mosdókagyló, mosogató stb. közelébe vagy fölé. Ne merítse a töltőt vízbe vagy más folyadékba. Tisztítás után, hálózatra való csatlakoztatás előtt ellenőrizze, hogy a töltő teljesen megszáradt-e.

Vigyázat!

- A hálózati kábel nem cserélhető. Sérülése esetén a töltő nem használható.
- A kockázatok elkerülése érdekében a töltőt mindig eredeti típusúra cseréltesse ki.
- Ne használja a töltőegységet szabadkézen vagy felmelegedett felületek közelében.

- Ne használja tovább, ha a készülék bármilyen módon károsodott (fogkefefej, fogkefenyél, töltő). A készülék nem tartalmaz a felhasználó által javítható alkatrészt. Ha a készülék meghibásodott, lépjen kapcsolatba az Ön országában illetékes vevőszolgálattal (lásd a „Jótállás és támogatás” fejezetet).
- A készüléket 8 éven felüli gyermekek, illetve csökkent fizikai, érzékelési vagy szellemi képességekkel rendelkező vagy a készülék működtetésében járatlan személyek is használhatják felügyelet mellett, illetve ha felvilágosítást kaptak a készülék biztonságos működtetésének módjáról és az azzal járó veszélyekről. Ne engedje, hogy gyermekek játsszanak a készülékkel. A tisztítást és a felhasználó által is végezhető karbantartást soha ne végezze 8 éven aluli gyermek, és 8 éven felüli gyermek is csak felügyelet mellett végezheti el ezeket.

Figyelem!

- Ne tisztítsa a fogkefefejet, a fogkefemarkolatot vagy a töltőegységet mosogatógépben.
- Ha az elmúlt 2 hónapban szájsebészeti műtétje volt, előbb kérje ki fogorvosa tanácsát, mielőtt a készüléket használná.
- Forduljon fogorvosához, ha a fogkefe használata során túlzott vérzés jelentkezik, vagy ha a vérzés 1 heti használat után sem szűnik. Abban az esetben is forduljon fogorvosához, ha kényelmetlen érzést vagy fájdalmat érez a Philips Sonicare használata során.
- A Philips Sonicare fogkefék megfelelnek az elektromágneses eszközökre vonatkozó biztonsági szabványoknak. Ha szívritmus-szabályozója vagy egyéb beépített gyógyászati eszköze van, használat előtt forduljon kezelőorvosához vagy a gyógyászati eszköz gyártójához.

- Ha egészségügyi aggálya merül fel, forduljon orvosához a Philips Sonicare fogkefe használata előtt.
- A készüléket kizárólag a fogak, az íny és a nyelv tisztítására tervezték. Ne használja más célra. Kellemetlen érzés vagy fájdalom esetén ne használja tovább a készüléket, és keresse fel orvosát.
- A Philips Sonicare fogkefe a személyes higiénia fenntartásának eszköze. Ne használja több különböző páciensnél fogászati gyakorlatban vagy fogászati intézményben.
- Ne használja tovább a fogkefefejet, ha a sörték töröttek vagy hajlottak. Háromhavonta cserélje a fogkefefejet, illetve ha kopás jelei mutatkoznak, akkor hamarabb cserélje. Csak a gyártó által ajánlott fogkefefejjel használja a készüléket.

- Ha a fogkrém peroxidot, szódabikarbónát vagy bikarbonátot tartalmaz (fehérítő fogkrémeknél jellemző), minden egyes használat után alaposan tisztítsa meg a fogkefefejet szappanos vízzel. Ezáltal megelőzhető a műanyag repedezése.

Elektromágneses mezők (EMF)

Ez a Philips készülék az elektromágneses terekre érvényes összes vonatkozó szabványnak és előírásnak megfelel.

A Philips Sonicare fogkefe (1. ábra)

- 1 Cserélhető Philips Sonicare fogkefefeje
- 2 Akkumulátor-töltésjelző (csak bizonyos típusoknál)
- 3 Be-/kikapcsoló gomb
- 4 Markolat
- 5 Töltő

Előkészítés a használatra

A fogkefefeje felhelyezése

- 1 A fogkefefejet úgy igazítsa, hogy a sörték a nyelv (ábra 2) elülső felével megegyező irányba mutassanak.
- 2 Nyomja le határozottan a fogkefe fejét a fém tengelyre ütközésig.

Megjegyzés: Van egy kis rés a fogkefefeje és a nyelv között.

A készülék töltése

- 1 Csatlakoztassa a hálózati dugót a fali aljzatba.
- 2 Helyezze a markolatot a töltőegységre.
- 3 Az akkumulátor töltésének jelzőfénye az akkumulátor hozzávetőleges töltöttségi szintjét jelzi.
 - Folyamatos zöld fény: 50–100%
 - Villogó zöld fény: 5–49%

- Villogó zöld fény és 3 sípolás a fogmosási ciklus után: kevesebb, mint 5%, és a fogkefét fel kell tölteni.

Megjegyzés: Amikor nem használja a Philips Sonicare fogkefét, tárolhatja a töltőegységen, így biztosíthatja, hogy a készülék mindig teljesen feltöltött állapotban legyen. Az akkumulátor teljes feltöltése legalább 24 órát vesz igénybe.

A Philips Sonicare fogkefe használata

Utasítások fogmosáshoz

- 1 Vezesse be a fogkefe sörtéit, és vigyen fel egy kis adag fogkrémet.
- 2 Helyezze a fogkefe sörtéit a fogához úgy, hogy az kissé (45 fokban) a fogíny széle felé dőljön. Határozottan nyomja a fogkefét az ínyvonalhoz, vagy az ínyvonal (ábra 3) alá, hogy a sörték hozzá tudjanak férni.

Megjegyzés: Mindvégig tartsa a fogkefe közepét a fogakon.

- 3 A be- és kikapcsoló gombbal kapcsolja be a Philips Sonicare készüléket.
- 4 Enyhe nyomással érheti el a Philips Sonicare fogkefe maximális hatékonyságát. Hagyja, hogy a Philips Sonicare fogkefe dolgozzon Ön helyett. Ne dörzsölje a fogakat.
- 5 Finom előre-hátra mozdulatokkal lassan mozgassa a fogkefefejet a fogain, hogy a hosszabb sörték a fogak közé is bejussanak. Folytassa ezt a mozdulatot a teljes fogmosási ciklus alatt.
- 6 Az első fogak belső felületének megtisztításához tartsa a fogkefe markolatát félig függőlegesen, majd függőleges tisztítómozdulatokkal haladjon át az összes fogaon.

Megjegyzés: Ahhoz, hogy a fogmosás egyenletes legyen a szájüreg minden részén, ossza fel a szájüreget 4 részre a Quadpacer funkcióval (lásd a „Funkciók” című fejezetet).

- 7 Kezdje a fogmosást az 1. résszel (felső fogsor külső része), és mossa 30 másodpercig, mielőtt a 2. résszel folytatja (felső fogsor belső része). Folytassa a 3. résszel (alsó fogsor külső része), és mossa 30 másodpercig, mielőtt a 4. résszel folytatja (alsó fogsor belső része) (ábra 4).

70 Magyar

8 A fogmosási ciklus befejezése után további időt fordíthat a fogak rágófelületeinek és a foltos felületek mosására. A tetszés szerint (ábra 5) ki- vagy bekapcsolt fogkefével megtisztíthatja nyelvét is.

Biztonságosan használhatja a Philips Sonicare fogkefét:

- Fogszabályozón (ebben az esetben a fogkefe sörtéi hamarabb elkopnak).
- Fogászati pótlásokon (tömés, korona, héj).

Megjegyzés: A Sonicare klinikai kutatásokhoz való használat esetén a nyelvnek teljesen feltöltött állapotban kell lennie. Kapcsolja ki az Egyszerű bevezető programot, és szánjon további 30 másodpercet fogai foltos felületeinek megmosására és a foltok eltávolítására.

Jellemzők

Egyszerű bevezető funkció

Ebben a Philips Sonicare modellben az Egyszerű bevezető program alapértelmezetten be van kapcsolva.

Az Easy-start funkció enyhén növeli a teljesítményt az első 14 fogmosás során, hogy hozzá szokhasson a Philips Sonicare termékkel való fogmosáshoz.

Megjegyzés: Az első 14 fogmosásnak legalább 1 perc hosszúságúnak kell lennie az Easy-start program szoktatási ciklusának hatékony végrehajtásához.

Az Egyszerű bevezető program bekapcsolása vagy kikapcsolása

- 1 Csatlakoztassa a fogkefefejet a nyélre.
- 2 Helyezze a markolatot a hálózati aljzathoz csatlakoztatott töltőegységre.

Az Easy-start funkció bekapcsolása:

Nyomja le a be- és kikapcsológombot, és tartsa lenyomva körülbelül 2 másodpercig. Két hangjelzés hallható, amely jelzi, hogy az Egyszerű bevezető program bekapcsolt.

Az Easy-start funkció kikapcsolása:

Nyomja le a be- és kikapcsológombot, és tartsa lenyomva körülbelül 2 másodpercig. Egy hangjelzés jelzi azt, amikor az Egyszerű bevezető program kikapcsol.

Megjegyzés: Az Easy-start funkció használata nem ajánlott a kezdeti szoktatási ciklust követően, és csökkenti a Philips Sonicare hatékonyságát a lepedék eltávolításában.

Smartimer

A Smartimer a fogmosási ciklus végén a fogkefe automatikus kikapcsolásával jelzi, hogy a fogmosási ciklus befejeződött.

A fogászati szakértők napi kétszeri, 2 percnél hosszabb fogmosást ajánlanak.

Ha le szeretné állítani, vagy szüneteltetni szeretné a kétperces ciklust, nyomja meg, és tartsa lenyomva a be-/kikapcsoló gombot két másodpercig. Nyomja meg újra a be-/kikapcsoló gombot, és a Smartimer onnan folytatja, ahol abbahagyta. A Smartimer automatikusan a kétperces ciklus elejére ugrik, ha:

- A tisztítást legalább 30 másodpercre abbahagyja.
- A markolatot a töltőbe helyezi.

Quadpacer

A Quadpacer egy időintervallum-mérő. 30, 60 és 90 másodpercen után rövid sípoló hangjelzés hallható, és a fogmosási művelet leáll. Ezzel jelzi Önnek, hogy térjen át a szája következő részére.

Tisztítás

Ne tisztítsa mosogatógépben a fogkefefejeket, a markolatot, a töltőt vagy a töltő fedőlapjait.

Fogkefe markolata

- 1 Távolítsa el a fogkefefejet, majd öblítse le a fém tengely területét meleg vízzel. Ügyeljen arra, hogy eltávolítsa a készüléken maradt fogkrémet (ábra 6).

Figyelem! Ne nyomja meg a fémtengelyen lévő gumitömítést éles tárgyakkal, mivel azzal sérülést okozhat.

- 2 A markolat teljes felületét nedves ruhával törölje le.

Fogkefefej

- 1 Öblítse le a fogkefefejet és a sörtéket minden egyes használat (ábra 7) után.
- 2 Hetente legalább egyszer távolítsa el a fogkefefejet a markolatról, és a fogkefefej csatlakozását öblítse le meleg vízzel.

Töltő

- 1 Tisztítás előtt húzza ki a töltő hálózati dugóját a fali aljzatból.
- 2 A töltő felületét nedves ruhával törölje le. Gondoskodjon a töltő felületének fogkrémtől vagy egyéb szennyeződéstől való megtisztításáról.

Csere

Fogkefefej

Háromhavonta cserélje a Philips Sonicare fogkefefejeket a megfelelő eredmény elérése érdekében. Kizárólag Philips Sonicare csere fogkefefejeket használjon.

Újrahasznosítás

- Ez a szimbólum azt jelenti, hogy a termék nem kezelhető normál háztartási hulladékként (2012/19/EU) (ábra 10).
- Ez a szimbólum azt jelenti, hogy a termék beépített újratölthető akkumulátort tartalmaz, amelyet nem szabad háztartási hulladékként (ábra 11) kezelni (2006/66/EK). Javasoljuk, hogy vigye el készülékét hivatalos gyűjtőhelyre vagy a Philips szervizközpontba, hogy szakember távolítsa el az akkumulátort.
- Tartsa be az elektromos és elektronikus termékek, akkumulátorok és egyszer használatos elemek külön történő hulladékgyűjtésére vonatkozó országos előírásokat. A megfelelő hulladékkezelés segítséget nyújt a környezettel és az emberi egészséggel kapcsolatos negatív következmények megelőzéséhez.

Az akkumulátor eltávolítása

Figyelmeztetés: ÜGYELJEN ARRRA, HOGY EZ A FOLYAMAT NEM VISSZAFORDÍTHATÓ.

- Az akkumulátor eltávolításához lapos fejű (normál) csavarhúzóra lesz szüksége. Tartsa be az alapvető óvintézkedéseket az alábbi lépések követésekor. Gondoskodjon a szem, a kéz, az ujjak és a munkafelület védelméről.
- 1 Az akkumulátorok teljes lemerítéséhez vegye le a nyelet a töltőegységről, kapcsolja be a Philips Sonicare fogkefét, és működtesse mindaddig, amíg az magától le nem áll. Ismételje a fenti lépést addig, amíg már nem tudja újra bekapcsolni a Philips Sonicare fogkefét.
- 2 Helyezzen egy csavarhúzót a fogkefenyél alján található nyílásba, és forgassa az óramutató járásával ellenkező irányba az alsuló borítás (ábra 8) eltávolításához.
- 3 Tartsa a fogkefenyelet fejjel lefelé, és nyomja be a tengelyt a nyelv belső alkatrészeinek kioldásához.
- 4 Helyezze be a csavarhúzót az áramköri lap alá, az akkumulátor érintkezői mellé, majd az érintkezés megszakításához csavarja el. Távolítsa el az áramköri lapot, és emelje fel az akkumulátort a műanyag tartóról (ábra 9).

Az akkumulátor, valamint a termék többi részének hulladékkezelésekor is megfelelően szelektáljon.

Garancia és terméktámogatás

Ha információra vagy támogatásra van szüksége, látogasson el a www.philips.com/support weboldalra, vagy olvassa el a világszerte érvényes garancialevelet.

A garancia feltételei

A nemzetközi garanciafeltételek nem vonatkoznak a következő alkatrészekre:

- Fogkefefejek
- A nem engedélyezett cserealkatrészek használatából eredő károk.
- Helytelen használatból, rongálásból, gondatlanságból, módosításból vagy jogosulatlan karbantartásból adódó kár.
- Normális elhasználódás, letörés, karcolás, kopás, elszíneződés vagy színvesztés.

Wprowadzenie

Gratulujemy zakupu i witamy w gronie użytkowników produktów Philips! Aby w pełni skorzystać z obsługi świadczonej przez firmę Philips, należy zarejestrować zakupiony produkt na stronie www.philips.com/welcome.

Ważne

Przed rozpoczęciem korzystania z urządzenia zapoznaj się dokładnie z jego instrukcją obsługi. Instrukcję warto też zachować na przyszłość.

Niebezpieczeństwo

- Trzymaj ładowarkę z dala od wody. Nie kładź jej ani nie przechowuj w pobliżu wanny, miski, zlewu lub innego pojemnika z wodą. Nie zanurzaj ładowarki w wodzie ani innym płynie. Po zakończeniu czyszczenia upewnij się, że ładowarka jest całkowicie sucha, zanim podłączysz ją do sieci elektrycznej.

Ostrzeżenie

- Przewodu sieciowego nie można wymienić. Uszkodzenie przewodu powoduje, że ładowarka nie nadaje się do użytku.
- Ładowarkę należy wymienić na nową tego samego typu, aby uniknąć niebezpieczeństwa.

- Nie używaj ładowarki na dworze ani w pobliżu źródeł ciepła.
- Jeżeli urządzenie jest w jakikolwiek sposób uszkodzone (główka szczoteczki, uchwyt szczoteczki lub ładowarka), nie używaj go. To urządzenie nie zawiera komponentów, które można wymienić lub naprawić. Jeśli urządzenie jest uszkodzone, skontaktuj się z Centrum Obsługi Klienta w swoim kraju (zob. rozdział „Gwarancja i wsparcie”).

- Urządzenie może być używane przez dzieci w wieku powyżej 8 lat oraz osoby z ograniczonymi zdolnościami fizycznymi, sensorycznymi lub umysłowymi, a także nieposiadające wiedzy lub doświadczenia w zakresie użytkowania tego typu urządzeń, pod warunkiem, że będą one nadzorowane lub zostaną poinstruowane na temat korzystania z tego urządzenia w bezpieczny sposób oraz zostaną poinformowane o potencjalnych zagrożeniach. Dzieci nie mogą bawić się urządzeniem. Dzieci mogą czyścić i konserwować urządzenie, o ile ukończyły 8 lat i są nadzorowane.

Uwaga

- Główki szczoteczki, uchwytu ani ładowarki nie wolno myć w zmywarce.
- W przypadku przejścia operacji szczęki lub dziąseł w ciągu ostatnich 2 miesięcy, przed użyciem szczoteczki po raz pierwszy skonsultuj się ze stomatologiem.

- Skonsultuj się ze stomatologiem, jeśli po skorzystaniu ze szczoteczki wystąpi silne krwawienie lub jeśli krwawienie nie ustąpi po tygodniu użytkowania. Skonsultuj się ze stomatologiem, jeśli używanie szczoteczki Philips Sonicare jest nieprzyjemne lub sprawia ból.
- Szczoteczka Philips Sonicare spełnia wymagania norm bezpieczeństwa dotyczących urządzeń elektromagnetycznych. Jeśli masz wszczepiony rozrusznik serca lub inne urządzenie, przed użyciem skontaktuj się z lekarzem lub producentem urządzenia.
- Jeśli masz obawy dotyczące zdrowia, przed skorzystaniem ze szczoteczki Philips Sonicare skonsultuj się z lekarzem.

- To urządzenie jest przeznaczone wyłącznie do czyszczenia zębów, dziąseł i języka. Nie należy go używać do żadnych innych celów. Jeśli podczas używania szczoteczki zaczniesz odczuwać dyskomfort lub ból, zaprzestań korzystania z urządzenia i skonsultuj się z lekarzem.
- Szczoteczka Philips Sonicare to urządzenie do higieny osobistej, które nie jest przeznaczone do użytku przez większą liczbę pacjentów w gabinetach i placówkach stomatologicznych.
- Nie używaj główki z połamanym lub wygiętym włosiem. Wymieniaj główkę szczoteczki co 3 miesiące lub częściej, gdy widoczne są ślady zużycia. Nie używaj innych główek niż zalecane przez producenta.

- Jeśli pasta do zębów zawiera nadtlenki, sodę oczyszczoną lub wodorowęglany (często występujące w pastach wybielających), po każdym użyciu dokładnie wyczyść główkę szczoteczki wodą z mydłem. Zapobiega to pękaniu plastiku.

Pola elektromagnetyczne (EMF)

To urządzenie firmy Philips spełnia wszystkie normy i jest zgodne z wszystkimi przepisami dotyczącymi narażenia na działanie pól elektromagnetycznych.

Szczoteczka Philips Sonicare (Ilustracja 1)

- 1 Wymienna główka szczoteczki Philips Sonicare
- 2 Wskaźnik ładowania akumulatora (tylko wybrane modele)
- 3 Wylłącznik zasilania
- 4 Uchwyt
- 5 Ładowarka

Przygotowanie do użycia

Zakładanie główki szczoteczki

- 1 Dopasuj główkę szczoteczki tak, aby włosie skierowane było w tym samym kierunku, co przód uchwytu (rys. 2).
- 2 Mocno dociśnij główkę szczoteczki do metalowego trzonka, aż poczujesz opór.

Uwaga: między główką szczoteczki a uchwytem jest niewielka przerwa.

Ładowanie urządzenia

- 1 Włóż wtyczkę do gniazdka elektrycznego.
- 2 Umieść uchwyt na ładowarce.

- 3** Wskaźnik ładowania akumulatora pokazuje przybliżony poziom naładowania akumulatora.
- Świeci na zielono: 50–100%
 - Miga na zielono: 5–49%
 - Miga na zielono i emitowane są 3 sygnały dźwiękowe po zakończeniu cyklu szczotkowania: mniej niż 5% — szczoteczka wymaga naładowania.

Uwaga: aby mieć pewność, że akumulator jest zawsze naładowany, możesz trzymać uchwyt szczoteczki Philips Sonicare w ładowarce na czas, gdy szczoteczka nie jest używana. Pełne naładowanie akumulatora trwa co najmniej 24 godziny.

Używanie szczoteczki Philips Sonicare

Instrukcje dotyczące szczotkowania zębów

- 1** Zwilż włosie szczoteczki i nałóż niewielką ilość pasty do zębów.
- 2** Umieść szczoteczkę w jamie ustnej tak, aby włosie dotykało zębów pod lekkim kątem (45 stopni). Naciśnij mocno, aby włosie sięgnęło linii dziąseł lub trochę poniżej linii dziąseł. (rys. 3)

Uwaga: Środek szczoteczki powinien przez cały czas dotykać zębów.

- 3** naciśnij wyłącznik zasilania, aby włączyć szczoteczkę Philips Sonicare.
- 4** W celu zwiększenia skuteczności czyszczenia delikatnie przyciśnij szczoteczkę Philips Sonicare do zębów i pozwól jej szczotkować za Ciebie. Nie szoruj.
- 5** Delikatnie przesuwaj główkę szczoteczki po zębach do przodu i do tyłu, tak aby dłuższe włosie mogło dotrzeć do szczelin między zębami. Wykonuj te ruchy przez cały cykl szczotkowania.
- 6** Aby wyczyścić wewnętrzne powierzchnie przednich zębów, przechyl uchwyt szczoteczki pod kątem około 45 stopni do pozycji pionowej i na każdym zębie wykonaj kilka pionowych, nakładających się ruchów szczotkujących.

Uwaga: aby dokładnie wyczyścić wszystkie zęby, podziel jamę ustną na 4 części, korzystając z funkcji Quadpacer (patrz rozdział „Funkcje”).

- 7** Rozpocznij szczotkowanie części 1 (zewnątrzna część górnych zębów) i czyść je przez 30 sekund zanim przejdziesz do części 2 (wewnętrzna część górnych zębów). Kontynuuj szczotkowanie części 3 (zewnątrzna część dolnych zębów) i czyść je przez 30 sekund zanim przejdziesz do części 4 (wewnętrzna część dolnych zębów) (rys. 4).
- 8** Po zakończeniu cyklu szczotkowania można przeznaczyć dodatkowy czas na czyszczenie powierzchni żujących zębów oraz miejsc, gdzie powstają przebarwienia. Można również szczotkować język włączoną lub wyłączoną szczoteczką, w zależności od preferencji (rys. 5).

Szczoteczki Philips Sonicare można bezpiecznie używać na:

- Aparatach korekcyjnych (w takim przypadku główki szczoteczki szybciej się zużywają).
- Wypełnieniach (plomby, koronki, licówki).

Uwaga: gdy szczoteczka do zębów Sonicare jest używana w badaniach klinicznych, uchwyt należy w pełni naładować. Funkcję Easy-start należy wyłączyć. W miejscach, w których występują silne przebarwienia, można wydłużyć czas szczotkowania o dodatkowe 30 sekund w celu ich usunięcia.

Funkcje

Easy-start

W tym modelu szczoteczki Philips Sonicare funkcja Easy-start jest włączona.

Aby oswoić się ze szczoteczką Philips Sonicare, funkcja Easy-start stopniowo zwiększa moc podczas pierwszych 14 szczotkowań.

Uwaga: każde z pierwszych 14 szczotkowań musi trwać co najmniej 1 minutę, aby kolejne etapy cyklu Easy-start przebiegały prawidłowo.

Włączanie i wyłączanie funkcji Easy-start

- 1** Załóż główkę szczoteczki na uchwyt.
- 2** Umieść uchwyt w ładowarce podłączonej do gniazdka elektrycznego.

Aby włączyć funkcję Easy-start:

82 Polski

Naciśnij i przytrzymaj wyłącznik zasilania przez około 2 sekundy. Usłyszysz 2 sygnały dźwiękowe informujące o włączeniu funkcji Easy-start.

Aby wyłączyć funkcję Easy-start:

Naciśnij i przytrzymaj wyłącznik zasilania przez około 2 sekundy. Usłyszysz 1 sygnał dźwiękowy informujący o wyłączeniu funkcji Easy-start.

Uwaga: Nie zaleca się korzystania z funkcji Easy-start bez zachowania fazy początkowej. Zmniejsza to skuteczność szczoteczki Philips Sonicare w usuwaniu płytki nazębnej.

Smartimer

Funkcja Smartimer automatycznie wyłącza szczoteczkę po zakończeniu cyklu szczotkowania, sygnalizując, że cykl został zakończony.

Dentyści zalecają czyszczenie zębów dwa razy dziennie przez co najmniej 2 minuty.

Aby wstrzymać lub zatrzymać szczotkowanie podczas 2-minutowego cyklu, naciśnij i przytrzymaj wyłącznik zasilania przez 2 sekundy.

Naciśnij ponownie wyłącznik zasilania, aby funkcja Smartimer kontynuowała działanie. Funkcja Smartimer automatycznie resetuje się i ustawia początek 2-minutowego cyklu, jeśli:

- czyszczenie zostało wstrzymane na co najmniej 30 sekund,
- uchwyt zostanie umieszczony w ładowarce.

Quadpacer

Quadpacer to zegar mierzący odcinki czasu. Po 30, 60 i 90 sekundach usłyszysz krótki sygnał dźwiękowy, a szczotkowanie zostanie wstrzymane. To sygnał, aby przejść do kolejnej części jamy ustnej.

Czyszczenie

Główek szczoteczki, uchwytu, ładowarki ani osłon ładowarki nie wolno myć w zmywarce.

Uchwyt szczoteczki

- 1 Zdejmij główkę szczoteczki i wypłucz metalowy trzonek w ciepłej wodzie. Sprawdź, czy nie zostały na niej pozostałości pasty do zębów (rys. 6).

Przeostrog: Gumowej uszczelki, znajdującej się na metalowym trzonku, nie należy dociskać ostrymi narzędziami, gdyż może to spowodować jej uszkodzenie.

- 2 Wytrzyj całą powierzchnię urządzenia wilgotną szmatką.

Główka szczoteczki

- 1 Po każdym użyciu (rys. 7) oplucz główkę szczoteczki i włosie.
- 2 Co najmniej raz w tygodniu zdejmij główkę szczoteczki z uchwytu i oplucz ciepłą wodą miejsce podłączenia główki.

Ładowarka

- 1 Przed rozpoczęciem czyszczenia ładowarki wyjmij wtyczkę z gniazdka elektrycznego.
- 2 Przetrzyj obudowę ładowarki wilgotną szmatką. Upewnij się, że pasta do zębów i inne pozostałości zostały usunięte.

Wymiana

Główka szczoteczki

Aby uzyskać optymalne rezultaty, wymieniaj główki szczoteczki Philips Sonicare co 3 miesiące. Używaj wyłącznie wymiennych główek Philips Sonicare.

Recykling

- Ten symbol oznacza, że produktu nie można zutylizować z pozostałymi odpadami domowymi (2012/19/UE) (rys. 10).
- Ten symbol oznacza, że produkt zawiera wbudowany akumulator do wielokrotnego ładowania, którego nie wolno utylizować z pozostałymi odpadami domowymi (rys. 11) (2006/66/WE). Produkt należy oddać do oficjalnego punktu zbiórki odpadów lub centrum serwisowego firmy Philips, gdzie akumulator zostanie wyjęty przez wykwalifikowany personel.

- Należy postępować zgodnie z obowiązującymi w danym kraju przepisami dotyczącymi selektywnej zbiórki urządzeń elektrycznych i elektronicznych oraz akumulatorów. Prawidłowa utylizacja pomaga chronić środowisko naturalne i ludzkie zdrowie.

Wyjmowanie akumulatora

Ostrzeżenie: TEN PROCES JEST NIEODWRACALNY.

- Aby wyjąć akumulator, potrzebny jest płaski (standardowy) śrubokręt. W trakcie wykonywania tych czynności należy stosować się do poniższych zasad bezpieczeństwa. Należy chronić oczy, dłonie, palce oraz powierzchnię, na której ustawione jest urządzenie.
- 1 Aby całkowicie rozładować akumulator, wyjmij uchwyt z ładowarki, włącz szczoteczkę Philips Sonicare i poczekaj, aż samoczynnie zakończy pracę. Powtarzaj czynność do czasu, aż uruchomienie szczoteczki Philips Sonicare nie będzie możliwe.
- 2 Włóż śrubokręt w otwór na dole uchwytu i obróć go w lewo, aby zwolnić dolną nasadkę (rys. 8).
- 3 Obróć uchwyt do góry dnem i naciśnij trzonek, aby zwolnić elementy wewnętrzne uchwytu.
- 4 Włóż śrubokręt pod płytkę drukowaną (obok złącza akumulatora) i przekręć śrubokręt w celu przerwania złącza. Wyjmij płytkę drukowaną, podważ akumulator i wyjmij go z plastikowej obudowy (rys. 9).

Akumulator może być teraz poddany recyklingowi, a reszta urządzenia może zostać zutylicyzowana zgodnie z przepisami.

Gwarancja i pomoc techniczna

Jeśli potrzebujesz pomocy lub dodatkowych informacji, odwiedź stronę www.philips.com/support lub zapoznaj się z międzynarodową ulotką gwarancyjną.

Ograniczenia gwarancji

Gwarancja międzynarodowa nie obejmuje:

- Głównki szczoteczki.

- Uszkodzeń spowodowanych wskutek korzystania z niezatwierdzonych części zamiennych.
- Uszkodzeń spowodowanych niewłaściwym użytkowaniem, brakiem konserwacji, przeróbkami lub naprawami wykonanymi przez nieupoważnione do tego osoby.
- Normalnego zużycia, w tym odprysków, zarysowań, otarć, odbarwień ani wyblakłych kolorów.

Introducere

Felicitări pentru achiziție și bun venit la Philips! Pentru a beneficia pe deplin de asistența oferită de Philips, înregistrați-vă produsul la www.philips.com/welcome.

Important

Citește cu atenție acest manual de utilizare înainte de utilizarea aparatului și păstrează-l pentru consultare ulterioară.

Pericol

- Feriți încărcătorul de contactul cu apa. Nu îl așezați sau păstrați deasupra sau în apropierea apei din cadă, lavoar, chiuvetă etc. Nu scufundați încărcătorul în apă sau în orice alt lichid. După curățare, asigurați-vă că încărcătorul este complet uscat înainte de a-l conecta la priză.

Avertisment

- Cablul de alimentare nu poate fi înlocuit. În cazul în care cablul de alimentare este deteriorat, aruncați încărcătorul.
- Înlocuiți întotdeauna încărcătorul cu unul original pentru a evita accidentele.
- Nu utilizați încărcătorul în exterior sau în apropierea suprafețelor fierbinți.

- Dacă aparatul este deteriorat în orice fel (capul de periere, mânerul periutei de dinți sau unitatea de încărcare), nu îl mai folosiți. Acest aparat nu conține piese reparabile. Dacă aparatul este deteriorat, contactați Centrul de asistență pentru clienți din țara dvs. (consultați capitolul „Garanție și asistență”).
- Acest aparat poate fi utilizat de către copii începând de la vârsta de 8 ani și persoane care au capacități fizice, senzoriale sau mentale reduse sau sunt lipsite de experiență și cunoștințe, dacă sunt supravegheate sau au fost instruite cu privire la utilizarea în condiții de siguranță a aparatului și înțeleg pericolele pe care le prezintă. Nu permiteți copiilor să se joace cu aparatul. Curățarea și întreținerea nu trebuie să fie efectuate de către copii, decât dacă aceștia au vârsta mai mare de 8 ani și sunt supravegheați.

Atenție

- Nu spăla capul de periere, mânerul sau încărcătorul în mașina de spălat vase.
- Dacă ați suferit intervenții chirurgicale la gingii sau în cavitatea bucală în ultimele 2 luni, consultați medicul stomatolog înainte de a utiliza periuța de dinți.
- Consultați medicul stomatolog dacă, după utilizarea periutei de dinți, constatați apariția sângerărilor sau dacă acestea continuă să se producă după o săptămână de utilizare. De asemenea, consultați medicul stomatolog dacă simțiți disconfort sau durere la utilizarea Philips Sonicare.
- Periuța de dinți Philips Sonicare respectă standardele de siguranță pentru dispozitive electromagnetice. Dacă aveți un stimulator cardiac sau alte dispozitive implantate, contactați medicul dvs. sau producătorul dispozitivului implantat, înainte de utilizare.
- Dacă aveți probleme medicale, consultați medicul dvs. înainte de a utiliza periuța Philips Sonicare.

- Acest aparat a fost conceput doar pentru curățarea dinților, gingiilor și limbii. Nu utilizați aparatul în niciun alt scop. Întrerupeți utilizarea aparatului și contactați medicul dvs. dacă simțiți orice disconfort sau durere.
- Periuța de dinți Philips Sonicare este un dispozitiv de îngrijire personală și nu este concepută pentru a fi utilizată pe mai mulți pacienți într-un cabinet dentar sau într-o instituție de stomatologie.
- Întrerupeți utilizarea unui cap de periere dacă prezintă peri deformați sau îndoșiți. Înlocuiți capul de periere la fiecare 3 luni sau mai des dacă apar indicii de uzură. Nu utilizați alte capete de periere decât cele recomandate de fabricant.

- În cazul în care pasta ta de dinți conține peroxid, bicarbonat de sodiu sau bicarbonat (obișnuite în componența pastelor de dinți cu efect de albire), curățați capul de periere cu apă și săpun după fiecare utilizare. Acest lucru previne posibila apariție a crăpăturilor în plastic.

Câmpuri electromagnetice (EMF)

Acest aparat Philips respectă toate standardele și reglementările aplicabile privind expunerea la câmpuri electromagnetice.

Periuța dvs. Philips Sonicare (Fig. 1)

- 1 Cap de periere Philips Sonicare înlocuibil
- 2 Indicator de încărcare a bateriei (doar anumite modele)
- 3 Buton pornire/oprire
- 4 Mâner
- 5 Încărcător

Pregătirea pentru utilizare

Atașarea capului de periere

- 1 Aliniați capul de periere astfel încât perii să fie îndreptați în aceeași direcție ca și partea din față a mânerului (Fig. 2).
- 2 Apasă ferm pe capul de periere până când axul metalic se oprește.

Notă: Există un mic spațiu între capul de periere și mâner.

Încărcarea aparatului

- 1 Introduceți ștecherul în priză.
- 2 Poziționați mânerul pe încărcător.
- 3 Indicatorul de încărcare a bateriei arată capacitatea disponibilă aproximativă a bateriei.

- Led verde continuu: 50-100%
- Led verde intermitent: 5-49%
- Led verde intermitent și 3 bipuri după ciclul de periere: mai puțin de 5% și periuța trebuie reîncărcată.

Notă: Pentru a păstra bateria complet încărcată în orice moment, vă puteți lăsa periuța de dinți Philips Sonicare pe încărcător atunci când nu o utilizați. Este nevoie de cel puțin 24 de ore pentru încărcarea completă a bateriei.

Utilizarea periuței dvs. Philips Sonicare

Instrucțiuni de periere

- 1 Udă perii și aplică o cantitate mică de pastă de dinți.
- 2 Așezați perii periuței de dinți pe dinți, ușor înclinați (45 de grade), apăsând ferm pentru a ca perii să poată ajunge la linia gingiilor sau ușor sub linia gingiilor. (Fig. 3)

Notă: Menține centrul periei în contact cu dinții în permanență.

- 3 Apăsăți butonul pornire/oprire pentru a porni periuța de dinți Philips Sonicare.
- 4 Apăsăți ușor pentru a maximiza eficiența periuței de dinți Philips Sonicare și lăsați-o să se ocupe de periere pentru dvs. Nu frecăți.
- 5 Deplasați lent capul de periere pe suprafața dinților cu o mișcare ușoară înainte și înapoi, astfel încât perii mai lungi să poată ajunge între dinți. Continuați această mișcare pe durata întregului ciclu de periere.
- 6 Pentru a curăța suprafețele interioare ale dinților din față, înclină mânerul periei în poziție semi-verticală și efectuează mai multe mișcări de periere suprapuse, verticale pe fiecare dinte.

Notă: Pentru a vă asigura că periați uniform întreaga dantură, împărțiți gura în 4 secțiuni, utilizând caracteristica Quadpacer (consultați capitolul „Caracteristici”).

7 Începeți periajul în secțiunea 1 (partea exterioară a dinților superiori) și periați timp de 30 de secunde, înainte de trece la secțiunea 2 (partea interioară a dinților superiori). Continuați periajul în secțiunea 3 (partea exterioară a dinților inferiori) și periați timp de 30 de secunde, înainte de trece la secțiunea 4 (partea interioară a dinților inferiori) (Fig. 4).

8 După ce ați finalizat ciclul de periere, puteți petrece un timp suplimentar periind suprafețele de mestecare ale dinților dvs. și zonele în care apar pete. De asemenea, puteți peria limba, cu perișta de dinți pornită sau oprită, după cum preferați. (Fig. 5)

Perișta dvs. de dinți Philips Sonicare poate fi utilizată în siguranță pe:

- Aparate dentare (capetele de periere se uzează mai rapid când sunt utilizate pe aparate dentare).
- Lucrări dentare (plombe, coroane, fațade dentare).

Notă: Atunci când perișta Sonicare este utilizată în studii clinice, mânerul trebuie să fie complet încărcat. Dezactivați funcția Pornire ușoară și, pentru zonele în care apar pete în exces, puteți petrece o durată de periere de încă 30 de secunde pentru a ajuta la îndepărtarea petelor.

Caracteristici

Pornire ușoară

Acest model Philips Sonicare este livrat cu funcția Pornire ușoară activată.

Funcția Pornire ușoară crește ușor puterea pe parcursul primelor 14 periaje pentru a vă permite să vă obișnuiți cu periajul cu Philips Sonicare.

Notă: Fiecare dintre primele 14 perieri trebuie să fie de cel puțin 1 minut pentru a parcurge corect ciclul de început al funcției Pornire ușoară.

Activarea sau dezactivarea funcției Pornire ușoară

- 1** Atașează capul de periere la mâner.
- 2** Așează mânerul în unitatea de încărcare conectată la priză.

Pentru a activa funcția Pornire ușoară:

Apăsați și mențineți apăsat butonul pornit/oprit timp de 2 secunde. Vor fi emise 2 semnale sonore care indică faptul că a fost activată funcția de Pornire ușoară.

Pentru a dezactiva funcția Pornire ușoară:

Apăsați și mențineți apăsat butonul pornit/oprit timp de 2 secunde. Va fi emis 1 semnal sonor pentru a indica faptul că a fost dezactivată funcția de Pornire ușoară.

Notă: Nu este recomandată utilizarea caracteristicii Pornire ușoară după perioada de început, deoarece aceasta va reduce eficiența de îndepărtare a plăcii bacteriene a periutei Philips Sonicare.

Smartimer

Funcția Smartimer indică faptul că ciclul de periere este finalizat, prin oprirea automată a periutei de dinți la sfârșitul ciclului de periere.

Dentiștii profesioniști vă recomandă să vă periați dinții timp de cel puțin 2 minute de două ori pe zi.

Dacă doriți să întrerupeți sau să opriți perierea pe parcursul ciclului de periere de 2 minute, apăsați butonul de pornire/oprire. Apăsați din nou butonul de pornire/oprire și Smartimer reia cronometrarea de unde ați rămas. Smartimer se resetează automat la începutul unui ciclu de 2 minute, dacă:

- opriți perierea timp de 30 de secunde sau mai mult;
- puneți mânerul în încărcător.

Quadpacer

Quadpacer este un cronometru cu intervale. După 30, 60 și 90 de secunde, veți auzi un bip scurt, iar acțiunea de periere se va întrerupe. Acesta este semnalul să treceți la următoarea secțiune a gurii.

Curățarea

Nu curățați capetele periutei, mânerul, încărcătorul sau capacele încărcătorului în mașina de spălat vase.

Mâner pentru periua de dinți

- 1 Îndepărtează capul de periere și clătește axul metalic cu apă caldă. Asigurați-vă că îndepărtați orice urmă de pastă de dinți (Fig. 6).

Atenție: Nu apăsa pe garnitura din cauciuc de pe axul metalic cu obiecte ascuțite, pentru a evita deteriorarea acesteia.

- 2 Șterge întreaga suprafață a mânerului cu o lavetă umedă.

Cap de periere

- 1 Clătiți capul de periere și perii după fiecare utilizare (Fig. 7).
- 2 Scoateți capul de periere de pe mâner și clătiți conexiunea capului de periere cu apă caldă cel puțin o dată pe săptămână.

Unitate de încărcare

- 1 Scoate încărcătorul din priză înainte de curățare.
- 2 Șterge suprafața încărcătorului cu o lavetă umedă. Asigurați-vă că îndepărtați orice urme de pastă de dinți sau alte reziduuri de pe suprafețele încărcătorului.

Înlocuirea

Cap de periere

Înlocuiți capetele de periere Philips Sonicare la fiecare 3 luni pentru a obține rezultate optime. Utilizați numai capete de periere de schimb Philips Sonicare.

Reciclarea

- Acest simbol înseamnă că produsul nu trebuie eliminat împreună cu gunoiul menajer (2012/19/UE) (Fig. 10).
- Acest simbol înseamnă că produsul conține o baterie reîncărcabilă încorporată care nu trebuie eliminată împreună cu gunoiul menajer obișnuit (Fig. 11) (2006/66/CE). Vă recomandăm să duceți produsul la un punct oficial de colectare sau un centru de service Philips pentru ca bateria reîncărcabilă să fie scoasă de un profesionist.

- Respectați regulile specifice țării dvs. cu privire la colectarea separată a produselor electrice și electronice și a bateriilor reîncărcabile. Eliminarea corectă ajută la prevenirea consecințelor negative asupra mediului înconjurător și a sănătății umane.

Îndepărtarea bateriei reîncărcabile

Avertisment: VĂ RUGĂM SĂ REȚINEȚI CĂ ACEST PROCES NU ESTE REVERSIBIL.

- Pentru a scoate bateria reîncărcabilă, aveți nevoie de o șurubelniță cu cap plat (standard). Respectați măsurile principale de siguranță când urmați procedura descrisă mai jos. Protejați-vă ochii, mâinile, degetele și suprafața pe care lucrați.
- 1 Pentru a descărca bateria reîncărcabilă de orice sarcină, scoateți mânerul din unitatea de încărcare, porniți periuța de dinți Philips Sonicare și lăsați-o să meargă până se oprește. Repetați acest pas până când nu mai puteți porni periuța de dinți Philips Sonicare.
 - 2 Introduceți o șurubelniță în slotul aflat în partea inferioară a mânerului și rotiți în sens antiorar pentru a elibera capacul (Fig. 8) inferior.
 - 3 Țineți mânerul cu capul în jos și apăsați în jos pe ax pentru a elibera componentele interne ale mânerului.
 - 4 Introduceți șurubelnița sub placa de circuite imprimare, lângă conexiunile bateriei și răsuciți pentru a rupe conexiunile. Îndepărtați placa de circuite imprimare și extrageți bateria din suportul de plastic (Fig. 9).
În acest moment bateria reîncărcabilă pot fi reciclată și restul aparatului poate fi aruncat corespunzător.

Garanție și asistență

Dacă aveți nevoie de informații sau de asistență, vă rugăm să vizitați www.philips.com/support sau să consultați broșura de garanție internațională.

Restricții de garanție

Termenii garanției internaționale nu acoperă următoarele:

96 Română

- Capete de periere.
- Deteriorare cauzată de utilizarea de piese de schimb neautorizate.
- Deteriorarea cauzată de utilizare greșită, abuz, neglijență, modificări sau reparații neautorizate.
- Uzura normală, inclusiv ciobirea, zgârieturile, abraziunea sau decolorarea.

Hyrje

Ju përgëzojmë për blerjen tuaj dhe mirë se vini në "Philips"! Për të përfutur plotësisht nga mbështetja që ofron "Philips", regjistroni produktin në www.philips.com/welcome.

E rëndësishme

Lexojeni me kujdes manualin e përdorimit përpara përdorimit të pajisjes dhe ruajeni për referencë në të ardhmen.

Rrezik

- Mbjajeni ngarkuesin larg ujit. Mos e vendosni dhe mos e ruani mbi apo në afërsi të ujit në vaskë, legen, lavaman etj. Mos e zhytni ngarkuesin në ujë apo lëngje të tjera. Pas pastrimit, sigurohuni që ngarkuesi të jetë plotësisht i thatë përpara ta lidhni në prizë.

Paralajmërim

- Kordoni elektrik nuk mund të ndërrohet. Nëse kordoni elektrik dëmtohet, hidhni ngarkuesin.
- Për të shmangur rrezikun, ndërrojini gjithmonë ngarkuesin me një ngarkues tjetër origjinal.
- Mos e përdorni ngarkuesin në ambiente të jashtme ose pranë sipërfaqeve të nxehta.
- Nëse pajisja është dëmtuar në ndonjë farë mënyre (koka e furçës, doreza ose ngarkuesi i furçës së dhëmbëve), ndaloni përdorimin e saj. Pajisja nuk përmban pjesë të cilave mund t'u kryhet servisim. Nëse pajisja dëmtohet, kontaktoni qendrën e kujdesit për klientin në shtetin tuaj (shih kapitullin "Garancia dhe mbështetja").
- Pajisja mund të përdoret nga fëmijë 8 vjeç e lart dhe nga persona me aftësi të kufizuara fizike, ndijore ose mendore, ose me mungesë përvoja e njohurish, nëse mbikëqyren apo udhëzohen për përdorimin e sigurt të pajisjes dhe nëse i kuptojnë rreziqet që paraqiten. Fëmijët nuk duhet të luajnë me pajisjen. Pastrimi dhe mirëmbajtja nga përdoruesi nuk duhet të kryhen nga fëmijët nëse ata janë nën 8 vjeç dhe të pambikëqyrrur.

Kujdes

- Mos e pastroni kokën e furçës, dorezën apo ngarkuesin në enëlarëse.

98 Shqip

- Nëse keni kryer ndërhyrje kirurgjike në gojë ose në mishrat e dhëmbëve gjatë 2 muajve të kaluar, konsultohuni me dentistin tuaj përpara se të përdorni furçën e dhëmbëve.
- Konsultohuni me dentistin nëse pas përdorimit të furçës së dhëmbëve keni gjakosje të tepërt ose nëse gjakosja vazhdon edhe pas javës së parë të përdorimit. Konsultohuni me dentistin edhe nëse keni shqetësime ose dhimbje gjatë përdorimit të "Philips Sonicare".
- Furça e dhëmbëve "Philips Sonicare" pajtohet me standardet e sigurisë për pajisjet elektromagnetike. Nëse mbani stimulues kardiak ose pajisje tjetër të implantuar, kontaktoni mjekun ose prodhuesin e pajisjes së implantuar përpara përdorimit.
- Nëse keni probleme mjekësore, konsultohuni me mjekun përpara përdorimit të "Philips Sonicare".
- Kjo pajisje është menduar vetëm për pastrimin e dhëmbëve, mishrave të dhëmbëve dhe gjuhës. Mos e përdorni për asnjë qëllim tjetër. Nëse keni shqetësime ose dhimbje, ndaloni përdorimin e pajisjes dhe kontaktoni mjekun.
- Furça e dhëmbëve "Philips Sonicare" është një pajisje kujdesi personal dhe nuk ka synim përdorimin nga disa pacientë në klinika apo institucione dentare.
- Ndaloni përdorimin e kokës së furçës me fije të shtypura ose të përthyera. Ndërroni kokën e furçës çdo 3 muaj ose më përpara nëse shfaqen shenja konsumimi. Mos përdorni koka furçe të ndryshme nga ato që rekomandon prodhuesi.
- Nëse pasta e dhëmbëve përmban peroksid, sodë buke ose bikarbonat (të zakonshëm në pastat zbardhuese të dhëmbëve), pastroni mirë kokën e furçës me sapun dhe ujë përpara çdo përdorimi. Kështu parandalohet krisja e mundshme e plastikës.

Fushat elektromagnetike (EMF)

Pajisja "Philips" pajtohet me të gjitha standardet dhe rregulloret në fuqi për ekspozimin ndaj fushave elektromagnetike.

"Philips Sonicare" juaj (Fig. 1)

- 1 Kokë e zëvendësueshme furçe "Philips Sonicare"
- 2 Treguesi i ngarkimit të baterisë (vetëm lloje specifike)

- 3 Butoni i ndezjes/fikjes
- 4 Doreza
- 5 Ngarkuesi

Përgatitja për përdorim

Vendosja e kokës së furçës

- 1 Drejtvijoni kokën e furçës që fijet e furçës të jenë në një drejtim me pjesën e përparme të dorezës (Fig. 2).
- 2 Shtyjeni kokën e furçës fort mbi boshtin metalik derisa të ndalojë.

Shënim: Ka një hapësirë të vogël mes kokës së furçës dhe dorezës.

Ngarkimi i pajisjes

- 1 Futeni spinën në prizë.
- 2 Vendosni dorezën në ngarkues.
- 3 Treguesi i ngarkimit të baterisë tregon përafërsisht ngarkimin e mbetur të baterisë.
 - Dritë jeshile e fortë: 50-100%
 - Dritë jeshile pulsuese: 5-49%
 - Drita jeshile pulsuese dhe 3 tinguj pas ciklit të larjes së dhëmbëve: nën 5% dhe furça e dhëmbëve duhet të ngarkohet.

Shënim: Për ta mbajtur baterinë të ngarkuar plotësisht gjatë gjithë kohës, mund ta mbani "Philips Sonicare" në ngarkim kur nuk e përdorni. Ngarkimi i plotë i baterisë zgjat minimalisht 24 orë.

Përdorimi i "Philips Sonicare"

Udhëzime për larjen e dhëmbëve

- 1 Njomni fijet e furçës dhe vendosni një sasi të vogël paste dhëmbësh.
- 2 Prekni dhëmbët me fijet e furçës në një kënd të vogël (45 gradë), duke i shtyrë në mënyrë që fijet e furçës të arrijnë vijën e mishrave të dhëmbëve ose pak nën vijën e mishrave të dhëmbëve. (Fig. 3)

Shënim: Mbajeni qendrën e furçës gjithmonë në kontakt me dhëmbët.

- 3 Për të ndezur "Philips Sonicare", shtypni butonin e ndezjes/fikjes.

100 Shqip

- 4 Mjafton të ushtroni një shtypje të lehtë për të maksimizuar efikasitetin e furçës së dhëmbëve "Philips Sonicare" dhe për larjen e dhëmbëve do të kujdeset ajo. Mos fërkoni fort.
- 5 Lëvizni ngadalë kokën e furçës nëpër dhëmbë me lëvizje të vogla para-mbrapa në mënyrë që fijet më të gjata të furçës të futen midis dhëmbëve. Vazhdoni me këtë lëvizje gjatë gjithë ciklit të larjes së dhëmbëve.
- 6 Për të pastruar sipërfaqet e brendshme të dhëmbëve të përparmë, anojeni dorezën e furçës në drejtim gjysmë për lart dhe kryeni disa lëvizje vertikale njëra mbi tjetrën në çdo dhëmb.

Shënim: Për të siguruar larjen e njëtrajtshme në të gjithë gojën, ndajeni këtë të fundit në 4 seksione duke përdorur funksionin "Quadpacer" (shih kapitullin "Funksionet").

- 7 Filloni larjen e dhëmbëve në seksionin 1 (pjesa e jashtme e dhëmbëve të sipërm) dhe lajini për 30 sekonda para se të kaloni në seksionin 2 (pjesa e brendshme e dhëmbëve të sipërm). Vazhdoni larjen e dhëmbëve në seksionin 3 (pjesa e jashtme e dhëmbëve të poshtëm) dhe lajini për 30 sekonda para se të kaloni në seksionin 4 (pjesa e brendshme e dhëmbëve të poshtëm) (Fig. 4).
- 8 Pasi të keni përfunduar ciklin e larjes, mund të lani për pak kohë sipërfaqet e bluarjes së ushqimit dhe zonat me njolla. Mund të lani edhe gjuhën, duke e mbajtur furçën e dhëmbëve ndezur ose fikur, sipas dëshirës. (Fig. 5)

"Philips Sonicare" është e sigurt për t'u përdorur në:

- Telat e dhëmbëve (kokat e furçës konsumohen më shpejt kur përdoren tek telat e dhëmbëve).
- Restaurime dentare (mbushje, kurora, këllëfë).

Shënim: Kur "Sonicare" përdoret në studime klinike, doreza duhet të jetë e ngarkuar plotësisht. Çaktivizoni funksionin "Easy-start" për zona me njolla të tepërta dhe për të ndihmuar në heqjen e njollave, larja e dhëmbëve mund të zgjatet me 30 sekonda.

Funksionet

Easy-start

Ky "Philips Sonicare" vjen me funksionin "Easy-start" të aktivizuar. Funksioni "Easy-start" e rrit ngadalë energjinë gjatë 14 larjeve të para për t'ju ndihmuar të mësoheni me larjen e dhëmbëve me "Philips Sonicare".

Shënim: Secila prej 14 larjeve të para duhet të zgjasë të paktën 1 minutë për të lëvizur përpara siç duhet nëpër ciklin e rritjes së energjisë së "Easy-start".

Aktivizimi ose çaktivizimi i funksionit "Easy-start"

- 1 Vendosni kokën e furçës në dorezë.
- 2 Vendoseni dorezën në ngarkuesin e futur në prizë.

Për të aktivizuar "Easy-start":

Shtypni dhe mbani butonin e ndezjes/fikjes për 2 sekonda. Do të dëgjoni 2 tinguj që sinjalizojnë aktivizimin e funksionit "Easy-start".

Për të çaktivizuar "Easy-start":

Shtypni dhe mbani butonin e ndezjes/fikjes për 2 sekonda. Do të dëgjoni 1 tingull që sinjalizon çaktivizimin e funksionit "Easy-start".

Shënim: Përdorimi i funksionit "Easy-start" përtej periudhës fillestare të rritjes së energjisë nuk rekomandohet dhe reduktton efikasitetin e "Philips Sonicare" në heqjen e pllakave.

Smartimer

"Smartimer" tregon përfundimin e ciklit të larjes duke e fikur automatikisht furçën e dhëmbëve në fund të ciklit.

Dentistët profesionistë rekomandojnë që dhëmbët të lahen për jo më pak se 2 minuta, dy herë në ditë.

Nëse dëshironi të ndërprisni ose të ndaloni larjen e dhëmbëve gjatë ciklit prej 2 minutash të larjes së dhëmbëve, shtypni butonin e ndezjes/fikjes. Shtypni sërish butonin e ndezjes/fikjes dhe "Smartimer" rifillon aty ku e keni lënë. "Smartimer" rikthehet automatikisht në fillim të ciklit prej 2 minutash nëse:

- ndaloni larjen e dhëmbëve për 30 sekonda e lart.

102 Shqip

- vendosni dorezën në ngarkues.

Quadpacer

"Quadpacer" është kohëmatës me intervale. Në sekondën e 30, 60 dhe 90, ju dëgjoni një tingull të shkurtër dhe vëreni një ndalim të veprimit të larjes së dhëmbëve. Ky është sinjali për të kaluar në seksionin vijues të gojës.

Pastrimi

Mos i pastroni kokat e furçës, dorezën, ngarkuesin ose kapakët e ngarkuesit në enëlarëse.

Doreza e furçës së dhëmbëve

- 1 Hiqni kokën e furçës dhe shpëlajeni zonën e boshtit metalik me ujë të ngrohtë. Sigurohuni që të hiqni mbetjet e pastës së dhëmbëve (Fig. 6).

Kujdes: Mos ushtroni forcë mbi gominën e boshtit metalik me objekte të mprehta, pasi mund ta dëmtoni.

- 2 Fshijeni të gjithë sipërfaqen e dorezës me leckë të njomë.

Koka e furçës

- 1 Shpëlani kokën dhe fijet e furçës pas çdo përdorimi (Fig. 7).
- 2 Hiqni kokën e furçës nga doreza dhe shpëlajeni bashkuesin e kokës së furçës me ujë të ngrohtë të paktën një herë në javë.

Ngarkuesi

- 1 Hiqeni ngarkuesin nga priza përpara se ta pastroni.
- 2 Fshijeni sipërfaqen e ngarkuesit me leckë të njomë. Sigurohuni që të pastroni sipërfaqet e ngarkuesit nga pasta e dhëmbëve ose mbetjet e tjera.

Ndërrimi

Koka e furçës

Për të arritur rezultate optimale, ndërrojini kokat e furçës "Philips Sonicare" çdo 3 muaj. Përdorni vetëm koka zëvendësuese furçe "Philips Sonicare".

Riciklimi

- Ky simbol do të thotë që produkti nuk duhet të hidhet me mbeturinat normale të shtëpisë (2012/19/EU) (Fig. 10).
- Ky simbol do të thotë që produkti përmban një bateri të rikarikueshme të integruar e cila nuk duhet të hidhet me mbeturinat normale të shtëpisë (Fig. 11) (2006/66/EC). Ne ju këshillojmë fort që ta dërgoni produktin tuaj në një pikë grumbullimi zyrtare ose në një qendër shërbimi të Philips, në mënyrë që heqja e baterisë së rikarikueshme të kryhet nga një profesionist.
- Zbatoni rregulloret e shtetit tuaj për grumbullimin e diferencuar të produkteve elektrike dhe elektronike dhe të baterive të rikarikueshme. Hedhja e duhur ndihmon në parandalimin e pasojave negative për mjedisin dhe shëndetin njerëzor.

Heqja e baterisë së ringarkueshme

Paralajmërim: VINI RE SE KY PROCES ËSHTË I PAKTHYESHËM.

- Për të hequr baterinë e ringarkueshme, ju nevojitet një kaçavidë me kokë të rrafshët (standarde). Zbatoni masat bazë të sigurisë gjatë ndjekjes së procedurës së përshkruar më poshtë. Sigurohuni të mbronni sytë, duart, gishtat dhe sipërfaqen mbi të cilën punoni.
- 1** Për të shkarkuar ngarkesat nga bateria e ringarkueshme, hiqni dorezën nga ngarkuesi, ndizni "Philips Sonicare" dhe lëreni të punojë derisa të ndalojë. Përsëriteni këtë hap derisa "Philips Sonicare" të mos ndizet më.
- 2** Futni një kaçavidë në folenë në pjesën e poshtme të dorezës dhe rrotullojeni në drejtim kundërorar për të hequr kapakun e poshtëm (Fig. 8).
- 3** Mbajeni dorezën përmbys dhe shtyni poshtë boshtin për të nxjerrë komponentët e brendshëm të dorezës.
- 4** Futeni kaçavidën poshtë qarkut, pranë lidhjeve të baterisë, dhe rrotullojeni për të shkëputur lidhjet. Hiqni qarkun dhe shkëputeni baterinë nga mbajtësja (Fig. 9) plastike.

Tani bateria e ringarkueshme mund të riciklohet dhe pjesa e mbetur e produktit mund të hidhet në mënyrën e duhur.

Garancia dhe mbështetja

Nëse ju nevojitet informacion ose mbështetje, ju lutemi vizitoni www.philips.com/support ose lexoni fletëpalosjen e garancisë ndërkombëtare.

Kufizimet e garancisë

Kushtet e garancisë ndërkombëtare nuk mbulojnë sa më poshtë:

- Kokat e furçës.
- Dëmtimin e shkaktuar nga përdorimi i pjesëve të paautorizuara të ndërrimit.
- Dëmtimin e shkaktuar nga keqpërdorimi, abuzimi, pakujdesia, modifikimi ose riparimi i paautorizuar.
- Konsumimin e zakonshëm, duke përfshirë ciflosjet, gërvishtjet, gërryerjet, çngjyrimin ose zbehjen.

Uvod

Čestitamo za nakup in pozdravljeni pri Philipsu! Če želite popolnoma izkoristiti podporo, ki jo ponuja Philips, izdelek registrirajte na spletnem mestu www.philips.com/welcome.

Pomembno

Pred uporabo aparata natančno preberite ta uporabniški priročnik in ga shranite za poznejšo uporabo.

Nevarnost

- Polnilnika ne hranite blizu vode. Ne postavljajte in ne hranite ga nad kadjo z vodo ali blizu nje, blizu umivalnika, odtoka ipd. Polnilnika ne potaplajte v vodo ali drugo tekočino. Po čiščenju se prepričajte, da je polnilnik popolnoma suh, preden ga priključite na napajanje.

Opozorilo

- Napajalnega kabla ni mogoče nadomestiti. Če je napajalni kabel poškodovan, polnilnik zavržite.
- Polnilnik vedno zamenjajte samo z originalnim, da se izognete nevarnosti.
- Polnilnika ne uporabljajte na prostem ali blizu ogrevalnih teles.

- Če je aparat kakor koli poškodovan (glava ščetke, ročaj ščetke ali polnilnik), ga ne uporabljajte več. Aparat nima delov, primernih za servisiranje. Če je aparat poškodovan, se obrnite na center za pomoč uporabnikom v svoji državi (glejte poglavje »Garancija in podpora«).
- Ta aparat lahko uporabljajo otroci od 8. leta starosti naprej in osebe z zmanjšanimi telesnimi, čutnimi ali psihičnimi sposobnostmi ali s pomanjkljivimi izkušnjami in znanjem, če so dobile navodila za varno uporabo aparata ali jih pri uporabi nadzoruje odgovorna oseba, ki jih opozori na morebitne nevarnosti. Otroci naj se ne igrajo z aparatom. Otroci aparata ne smejo čistiti in vzdrževati, razen če so starejši od 8 let in jih kdo nadzoruje.

Pozor

- Glave ščetke, ročaja ali polnilnika ne čistite v pomivalnem stroju.

- Če ste v preteklih dveh mesecih prestali operacijo v ustih ali na dlesnih, se pred uporabo ščetke posvetujte z zobozdravnikom.
- Če se po uporabi zobne ščetke pojavi močna krvavitev ali se krvavitev pojavlja tudi po enem tednu uporabe, se posvetujte z zobozdravnikom. Z zobozdravnikom se posvetujte tudi, če se med uporabo ščetke Philips Sonicare pojavijo nelagodje ali bolečine.
- Zobna ščetka Philips Sonicare ustreza varnostnim standardom za elektromagnetne naprave. Če imate srčni spodbujevalnik ali kateri drug vsadek, se pred začetkom uporabe obrnite na zdravnika ali proizvajalca vsadka.
- Če imate zdravstvena vprašanja, se pred začetkom uporabe ščetke Philips Sonicare posvetujte z zdravnikom.

- Ta naprava je namenjena samo čiščenju zob, dlesni in jezika. Uporabljajte jo izključno za ta namen. Če občutite bolečine ali nelagodje, napravo prenehajte uporabljati in se posvetujte z zdravnikom.
- Zobna ščetka Philips Sonicare je naprava za osebno nego in ni namenjena, da bi jo uporabljalo več bolnikov v zobozdravstveni ordinaciji ali ustanovi.
- Ne uporabljajte glave ščetke, ki ima zmečkane ali upognjene ščetine. Glavo ščetke zamenjajte vsake tri mesece ali prej, če je izrabljena. Uporabljajte samo glave ščetk, ki jih priporoča proizvajalec.
- Če zobna pasta vsebuje peroksid, sodo bikarbono ali bikarbonat (pogosto v zobnih pastah za beljenje zob), glavo ščetke po vsaki uporabi temeljito očistite z milom in vodo. Tako preprečite pokanje plastike.

Elektromagnetna polja (EMF)

Ta Philipsov aparat ustreza vsem veljavnim standardom in predpisom glede izpostavljenosti elektromagnetnim poljem.

Ščetka Philips Sonicare (sl. 1)

1 Zamenljiva glava ščetke Philips Sonicare

- 2 Indikator napolnjenosti baterije (samo pri nekaterih modelih)
- 3 Gumb za vklop/izklop
- 4 Ročaj
- 5 Polnilnik

Priprava za uporabo

Namestitev glave ščetke

- 1 Glavo ščetke poravnajte tako, da so ščetine obrnjene v isto smer kot sprednji del ročaja (Sl. 2).
- 2 Glavo ščetke odločno do konca pritisnite na kovinsko os.

Opomba: Med glavo ščetke in ročajem je majhna reža.

Polnjenje aparata

- 1 Vtič vstavite v vtičnico.
- 2 Ročaj postavite na polnilnik.
- 3 Indikator napolnjenosti baterije prikazuje približno preostalo zmogljivost baterije.
 - Neprekinjena zelena lučka: 50-100%
 - Utripajoča zelena lučka: 5-49%
 - Utripajoča zelena lučka in trije piski po koncu ščetkanja: manj kot 5 %; zobno ščetko je treba napolniti.

Opomba: Zobno ščetko Philips Sonicare lahko pustite na polnilniku, ko je ne uporabljate, da bo baterija vedno napolnjena. Baterija se povsem napolni po približno 24 urah polnjenja.

Uporaba ščetke Philips Sonicare

Navodila za ščetkanje

- 1 Ščetine zmočite in nanesite malo zobne paste.
- 2 Ščetine zobne ščetke postavite na zobe pod rahlim kotom (45 stopinj) in jih pritisnite, tako da dosežejo rob dlesni ali malo pod robom dlesni. (Sl. 3)

Opomba: Srednji del ščetke se mora ves čas dotikati zob.

- 3 Zobno ščetko Philips Sonicare vklopite s pritiskom gumba za vklop/izklop.

110 Slovenščina

- 4 Zobno ščetko Philips Sonicare rahlo pritiskajte za čim boljši učinek, sicer pa pustite, da za ščetkanje poskrbi sama. Ne drgnite.
- 5 Glavo ščetke počasi in nežno pomikajte po zobeh v kratkih gibih naprej in nazaj, tako da daljše ščetine dosežejo prostorčke med zobmi. Gibe ponavljajte ves cikel ščetkanja.
- 6 Notranje površine sprednjih zob očistite tako, da ročaj ščetke nagnete do polovice navpično in naredite več navpičnih prekrivajočih potez s ščetko po vsakem zobu.

Opomba: S funkcijo Quadpacer razdelite usta na 4 predele (glejte poglavje »Funkcije«), da zagotovite enakomerno ščetkanje vseh zob.

- 7 Ščetkanje začnite v 1. predelu (zunanja stran zgornjih zob) in ščetkajte 30 sekund, nato se premaknite na 2. predel (notranja stran zgornjih zob). Ščetkanje nadaljujte v 3. predelu (zunanja stran spodnjih zob) in ščetkajte 30 sekund, nato se premaknite na 4. predel (notranja stran spodnjih zob) (Sl. 4).
- 8 Ko končate cikel ščetkanja, lahko očistite še žvečilne površine zob in območja, kjer prihaja do obarvanja. Očistite lahko tudi jezik, ko je zobna ščetka vklopljena ali izklopljena, kakor vam ustreza. (Sl. 5)

Zobno ščetko Philips Sonicare lahko varno uporabljate na:

- zobnih aparatih (v tem primeru se glave ščetke hitreje obrabijo);
- zobnih popravkih (zalivke, krone, prevleke).

Opomba: Ko zobno ščetko Sonicare uporabljate pri kliničnih raziskavah, mora biti ročaj povsem napolnjen. Izklopite funkcijo za enostaven začetek in na predelih, kjer prihaja do obarvanja, ščetkajte dodatnih 30 sekund, da boste lažje odstranili obarvanje.

Funkcije

Funkcija za enostaven začetek

Zobna ščetka Philips Sonicare ima vklopljeno funkcijo za enostaven začetek.

Funkcija za enostaven začetek pri prvih 14 ščetkanjih počasi povečuje moč delovanja, da se navadite na ščetkanje z zobno ščetko Philips Sonicare.

Opomba: Vsako od prvih 14 ščetkanj mora trajati vsaj 1 minuto za pravilno napredovanje skozi začetni cikel funkcije za enostaven začetek.

Vklop ali izklop funkcije za enostaven začetek

- 1 Glavo ščetke namestite na ročaj.
- 2 Ročaj namestite v vklopljen polnilnik.

Vklop funkcije za enostaven začetek:

Pritisnite gumb za vklop/izklop in ga pridržite dve sekundi. Zaslišali boste dva piska, kar pomeni, da je bila funkcija za enostaven začetek vklopljena.

Izklop funkcije za enostaven začetek:

Pritisnite gumb za vklop/izklop in ga pridržite dve sekundi. Zaslišali boste pisk, kar pomeni, da je bila funkcija za enostaven začetek izklopljena.

Opomba: Uporaba funkcije za enostaven začetek po začetnem ciklu ni priporočljiva in zmanjšuje učinkovitost odstranjevanja oblog z zobno ščetko Sonicare Philips.

Funkcija Smartimer

Smartimer označuje, da je cikel ščetkanja končan, ko ob koncu cikla samodejno izklopi zobno ščetko.

Zobozdravstveni strokovnjaki priporočajo, da zobe ščetkate vsaj dvakrat dnevno po dve minuti.

Če želite med 2-minutnim ciklom ščetkanja premor ali če želite ščetkanje prekiniti, pritisnite gumb za vklop/izklop. Še enkrat pritisnite gumb za vklop/izklop in funkcija Smartimer bo nadaljevala s ščetkanjem, kjer ste končali. Smartimer samodejno ponastavi na začetek dvominutnega cikla ščetkanja, če:

- ščetkanje prekinete za več kot 30 sekund;
- ročaj postavite v polnilnik.

Funkcija Quadpacer

Quadpacer je intervalni časovnik. Na 30, 60 in 90 sekund boste zaslišali kratek pisk in ščetkanje se bo na kratko zaustavilo. To je znak, da ščetko premaknete na naslednji predel v ustih.

Čiščenje

Glav ščetke, ročaja, polnilnika ali pokrovov polnilnika ne čistite v pomivalnem stroju.

Ročaj zobne ščetke

- 1 Odstranite glavo ščetke in območje kovinske osi sperite s toplo vodo. Ne pozabite odstraniti morebitnih ostankov zobne paste (Sl. 6).

Pozor: Na gumijasto tesnilo na kovinski osi ne pritiskajte z ostrimi predmeti, ker ga lahko poškodujete.

- 2 Celotno površino ročaja obrišite z vlažno krpo.

Glava ščetke

- 1 Glavo ščetke in ščetine sperite po vsaki uporabi (Sl. 7).
- 2 Glavo ščetke odstranite z ročaja in stik glave ščetke vsaj enkrat tedensko sperite s toplo vodo.

Polnilnik

- 1 Polnilnik pred čiščenjem izključite iz električnega omrežja.
- 2 Površino polnilnika obrišite z vlažno krpo. S površine polnilnika odstranite ostanke zobne paste in drugih snovi.

Zamenjava

Glava ščetke

Za optimalne rezultate zamenjajte glave ščetke Sonicare vsake 3 mesece. Uporabljajte samo nadomestne glave ščetke Philips Sonicare.

Recikliranje

- Ta simbol pomeni, da izdelka ne smete zavreči skupaj z običajnimi gospodinjskimi odpadki (2012/19/EU) (Sl. 10).
- Ta simbol pomeni, da izdelek vsebuje vgrajeno akumulatorsko baterijo, ki je ni dovoljeno odlagati skupaj z običajnimi gospodinjskimi odpadki (Sl. 11) (2006/66/ES). Močno priporočamo, da izdelek odnesete na uradno zbirno mesto ali Philipsov servisni center, da odstranijo akumulatorsko baterijo.

- Upoštevajte državne predpise za ločeno zbiranje električnih in elektronskih izdelkov ter akumulatorskih baterij. S pravilnim odlaganjem boste pomagali preprečiti negativne vplive na okolje in zdravje ljudi.

Odstranitev akumulatorske baterije

Opozorilo: UPOŠTEVAJTE, DA JE TA POSTOPEK DOKONČEN.

- Za odstranitev akumulatorske baterije boste potrebovali ploski (standardni) izvijač. Pri izvajanju spodaj opisanega postopka upoštevajte osnovne varnostne ukrepe. Zaščitite si oči, roke, prste in delovno površino.
- 1 Če želite akumulatorsko baterijo popolnoma izprazniti, odstranite ročaj s polnilnika ter zobno ščetko Philips Sonicare vklopite in jo pustite delovati, dokler se ne ustavi. Ta korak ponavljajte tako dolgo, dokler ščetke Philips Sonicare ne boste več mogli vklopiti.
 - 2 Izvijač vstavite v režo na dnu ročaja in ga obrnite v levo, da sprostite spodnji pokrovček (Sl. 8).
 - 3 Ročaj obrnite navzdol in pritisnite na os, da sprostite notranje dele ročaja.
 - 4 Izvijač vstavite pod tiskano vezje ob priključkih baterije in ga obrnite, da odlomite povezave. Tiskano vezje in nato še baterijo odstranite s plastičnega nosilca (Sl. 9).

Akumulatorsko baterijo lahko zdaj reciklirate, preostale dele izdelka pa ustrezno zavržete.

Garancija in podpora

Če potrebujete informacije ali podporo, obiščite

www.philips.com/support ali preberite mednarodni garancijski list.

Garancijske omejitve

Pogoji mednarodne garancije ne krijejo naslednjega:

- Glav ščetke
- Škode zaradi uporabe neodobrenih nadomestnih delov

114 Slovenščina

- Poškodb zaradi napačne ali neprimerne uporabe, malomarnosti, sprememb ali nepooblaščenega popravila
- Normalne obrabe, vključno z odkruški, praskami, odrgninami, razbarvanjem ali bledenjem

Úvod

Gratulujeme Vám k nákupu a vítame Vás medzi zákazníkmi spoločnosti Philips! Ak chcete využiť všetky výhody zákazníckej podpory spoločnosti Philips, zaregistrujte svoj výrobok na www.philips.com/welcome.

Dôležitý

Pred použitím zariadenia si pozorne prečítajte tento návod na použitie a uschovajte si ho na použitie v budúcnosti.

Nebezpečenstvo

- Nabíjačku chráňte pred vodou. Nekladte ju ani neuchovávajte na miestach v blízkosti vody, napr. pri vani, umývadle, dreze a pod. Nabíjačku neponárajte do vody ani do inej kvapaliny. Skôr ako nabíjačku po čistení pripojíte do siete, uistite sa, že je úplne suchá.

Varovanie

- Sieťový kábel nesmiete vymieňať. Ak je sieťový kábel poškodený, nabíjačku zlikvidujte.
- Aby ste predišli nebezpečenstvu, nabíjačku vždy vymeňte za originálny typ.
- Nabíjačku nepoužívajte vonku ani v blízkosti vyhrievaných povrchov.

- Ak sa zariadenie akýmkoľvek spôsobom poškodí (kefkový nástavec, rukoväť alebo nabíjačka zubnej kefy), prestaňte ho používať. Zariadenie neobsahuje žiadne súčiastky, ktoré by vyžadovali údržbu. Ak je zariadenie poškodené, kontaktujte Stredisko starostlivosti o zákazníkov vo svojej krajine (pozrite si kapitolu „Záruka a podpora“).
- Toto zariadenie môžu používať deti staršie ako 8 rokov a tiež osoby, ktoré majú obmedzené telesné, zmyslové alebo mentálne schopnosti alebo nemajú dostatok skúseností a znalostí, pokiaľ sú pod dozorom alebo im bolo vysvetlené bezpečné používanie tohto zariadenia a za predpokladu, že rozumejú príslušným rizikám. Deti sa nesmú hrať s týmto zariadením. Deti staršie ako 8 rokov smú čistiť a vykonávať údržbu tohto zariadenia len pod dozorom.

Výstraha

- Kefkový nástavec, rukoväť ani nabíjačku neumývajte v umývačke riadu.

- Ak ste sa v priebehu uplynulých 2 mesiacov podrobili operačnému zákroku v ústnej dutine alebo operačnému zákroku ďasien, použitie tejto zubnej kefky konzultujte so svojim zubným lekárom.
- Ak sa u vás po použití tejto zubnej kefky objaví nadmerné krvácanie, prípadne krvácanie neustane ani po 1 týždni používania, kontaktujte svojho zubného lekára. Zubného lekára kontaktujte aj vtedy, ak pri používaní zubnej kefky Philips Sonicare pociťujete ťažkosti alebo bolesť.
- Zubná kefka Philips Sonicare spĺňa bezpečnostné normy pre elektromagnetické zariadenia. Ak máte kardiostimulátor alebo iné implantované zariadenie, pred používaním zubnej kefky kontaktujte svojho lekára alebo výrobcu implantovaného zariadenia.
- Ak máte obavy o zdravie, pred používaním zubnej kefky Philips Sonicare kontaktujte svojho lekára.

- Toto zariadenie je určené iba na čistenie zubov, ďasien a jazyka. Nepoužívajte ho na žiadne iné účely. V prípade akýchkoľvek problémov alebo bolesti zariadenie prestaňte používať a kontaktujte svojho zubného lekára.
- Zubná kefka Philips Sonicare je zariadenie určené na osobnú starostlivosť a nie na používanie viacerými pacientmi v rámci zubnej ambulancie alebo liečebnej inštitúcie.
- Nepoužívajte kefkový nástavec s rozštiepenými alebo ohnutými štetinami. Kefkový nástavec vymeňte každé 3 mesiace alebo v prípade opotrebovania aj častejšie. Používajte výlučne kefkové nástavce, ktoré odporúča výrobca.

- Ak používaná zubná pasta obsahuje peroxid, kuchynskú sódu alebo bikarbonát (bežne používaný v zubných pastách na bielenie zubov), kefkový nástavec po každom použití dôkladne umyte mydlom a vodou. Zabráňte tak možnému popraskaniu plastových častí.

Elektromagnetické polia (EMF)

Tento spotrebič značky Philips vyhovuje všetkým príslušným normám a smerniciam týkajúcim sa vystavenia elektromagnetickým poliám.

Vaša zubná kefka Philips Sonicare (obr. 1)

- 1 Vymeniteľný kefkový nástavec Philips Sonicare
- 2 Indikátor nabíjania batérie (len určité modely)
- 3 Tlačidlo vypínača
- 4 Rukoväť
- 5 Nabíjačka

Príprava na použitie

Prípevnenie kefkového nástavca

- 1 Kefkový nástavec nasadíte na rukoväť tak, aby štetiny ukazovali rovnakým smerom ako predná časť rukoväti (Obr. 2).
- 2 Kefkový nástavec pevne zatlačíte na kovový hriadeľ, až kým sa nezastaví.

Poznámka: Medzi kefkovým nástavcom a rukoväťou zostane malá medzera.

Nabíjanie zariadenia

- 1 Zástrčku zapojte do sieťovej zásuvky.
- 2 Položte rukoväť na nabíjačku.

120 Slovensky

- 3** Indikátor nabíjania batérie zobrazuje približnú zostávajúcu kapacitu batérie.
- Svetí nazeleno: 50-100%
 - Bliká nazeleno: 5-49%
 - Bliká nazeleno a po dokončení čistiaceho cyklu 3-krát zapípa: zostáva menej ako 5 %. Zubnú kefku je potrebné nabíť.

Poznámka: Aby bola batéria stále úplne nabitá, môžete kefku Philips Sonicare nechať na nabíjačke, aj keď ju práve nepoužívate. Úplné nabitie batérie trvá minimálne 24 hodín.

Používanie zubnej kefy Philips Sonicare

Pokyny na čistenie zubov

- 1** Navlhčite štetiny a vytlačte na kefku trochu zubnej pasty.
- 2** Štetiny zubnej kefy umiestnite na zuby v mierne sklonenej polohe (45 stupňov) a jemne pritlačte, aby dosiahli k ďasnám alebo mierne pod ďasná. (Obr. 3)

Poznámka: Stred kefy by mal byť vždy v kontakte so zubami.

- 3** Stlačením tlačidla vypínača zapnite zubnú kefku Philips Sonicare.
- 4** Na maximálne zvýšenie účinnosti na zubnú kefku Sonicare Philips jemne pritlačte a nechajte ju vykonať čistenie za vás. Zuby nedrhňte.
- 5** Kefkovým nástavcom pomaly pohybujte po povrchu zubov smerom dopredu a dozadu tak, aby sa dlhšie štetinky dostali medzi zuby. Tento pohyb opakujte počas celého čistiaceho cyklu.
- 6** Ak chcete vyčistiť vnútornú stranu predných zubov, nakloňte rukoväť kefy do napoly vzpriamenej polohy a na každom zube urobte niekoľko vertikálnych ťahov tak, aby sa prekrývali.

Poznámka: Aby ste sa uistili, že všetky zuby čistíte rovnomerne, rozdeľte si ústnu dutinu na 4 časti pomocou funkcie Quadpacer (pozrite si kapitolu „Vlastnosti“).

7 Čistenie začnite v časti 1 (vonkajšia strana horných zubov) a čistite 30 sekúnd. Následne sa presuňte na časť 2 (vnútorná strana horných zubov). Pokračujte v čistení zubov v časti 3 (vonkajšia strana dolných zubov) a čistite 30 sekúnd. Následne prejdite na časť 4 (vnútorná strana dolných zubov) (Obr. 4).

8 Po dokončení cyklu čistenia môžete vyčistiť aj žuvacie plôšky zubov a miesta, na ktorých vidno škvرنy. Zapnutú alebo vypnutú zubnú kefku môžete použiť aj na čistenie jazyka. (Obr. 5)

Zubnú kefku Philips Sonicare je bezpečné používať na čistenie:

- strojčekov na zuby (pri čistení strojčekov na zuby sa hlavy kefky rýchlejšie opotrebojú),
- dentálnych náhrad (plomby, korunky, fazety).

Poznámka: Keď sa zubná kefka Sonicare používa v klinických štúdiách, rukoväť by mala byť úplne nabitá. Vypnite funkciu Easy-start a miesta, na ktorých sa tvorí viac škvرن, môžete čistiť ďalších 30 sekúnd, aby ste ich odstránili.

Vlastnosti a funkcie

Funkcia Easy-start

Tento model zubnej kefky Philips Sonicare sa dodáva s aktivovanou funkciou Easy-start.

Funkcia Easy-start postupne zvyšuje výkon počas prvých 14 čistení, aby ste si zvykli na čistenie pomocou elektrickej zubnej kefky Philips Sonicare.

Poznámka: Každé z prvých 14 čistení musí trvať minimálne 1 minútu, aby cyklus zvyšovania výkonu funkcie Easy-start prebehol správne.

Zapnutie alebo vypnutie funkcie Easy-start

- 1** Kefkový nástavec nasadte na rukoväť.
- 2** Rukoväť vložte do nabíjačky, ktorá je zapojená do elektrickej siete.

Zapnutie funkcie Easy-start:

Stlačte a podržte tlačidlo vypínača na 2 sekundy. Budete počuť 2 pípnutia, ktoré znamenajú, že funkcia Easy-start sa zapla.

Vypnutie funkcie Easy-start:

Stlačte a podržte tlačidlo vypínača na 2 sekundy. Budete počuť 1 pípnutie, ktoré znamená, že funkcia Easy-start sa vypla.

Poznámka: Neodporúčame používať funkciu Easy-start nad rámec úvodnej fázy používania zubnej kefy Philips Sonicare, keďže by sa znížila efektívnosť pri odstraňovaní zubného povlaku.

Inteligentný časovač

Inteligentný časovač vás upozorní na dokončenie čistiaceho cyklu automatickým vypnutím zubnej kefy na konci čistiaceho cyklu.

Zubní odborníci odporúčajú čistiť zuby aspoň 2 minúty dvakrát denne.

Ak chcete čistenie pozastaviť alebo úplne zastaviť počas 2-minútového čistiaceho cyklu, stlačte tlačidlo zapnutia/vypnutia. Po opätovnom stlačení tlačidla zapnutia/vypnutia bude inteligentný časovač pokračovať tam, kde ste skončili. Inteligentný časovač automaticky obnoví čas čistenia na začiatok 2-minútového cyklu, ak:

- je čistenie zubov pozastavené na 30 sekúnd alebo dlhšie,
- vložíte rukoväť do nabíjačky.

Funkcia Quadpacer

Quadpacer je intervalový časovač. Po 30, 60 a 90 sekundách budete počuť krátke pípnutie a čistenie sa pozastaví. Je to signál, že sa máte presunúť do ďalšej časti ústnej dutiny.

Čistenie

Kefkové nástavce, rukoväť, nabíjačku ani kryty nabíjačky neumývajte v umývačke riadu.

Rukoväť zubnej kefy

- 1 Odpojte kefkový nástavec a teplou vodou opláchnite kovový hriadeľ. Odstráňte všetky zvyšky zubnej pasty (Obr. 6).

Výstraha: Netlačte na gumové tesnenie na kovovom hriadeľi ostrými predmetmi, mohol by sa poškodiť.

- 2 Celý povrch rukoväti utrite navlhčenou tkaninou.

Kefkový nástavec

- 1 Kefkový nástavec a štetinky po každom použití (Obr. 7) opláchnite.
- 2 Minimálne jedenkrát za týždeň odpojte kefkový nástavec od rukoväti a opláchnite spojovaciu časť kefkového nástavca teplou vodou.

Nabíjačka

- 1 Pred začatím čistenia odpojte nabíjačku od siete.
- 2 Povrch nabíjačky utrite navlhčenou tkaninou. Dbajte na to, aby ste z jej povrchu odstránili akékoľvek zvyšky zubnej pasty alebo iné zvyšky.

Výmena

Kefkový nástavec

Na dosiahnutie optimálnych výsledkov vymieňajte kefkové nástavce Philips Sonicare každé 3 mesiace. Používajte iba náhradné kefkové nástavce značky Philips Sonicare.

Recyklácia

- Tento symbol znamená, že tento výrobok sa nesmie likvidovať s bežným komunálnym odpadom (smernica 2012/19/EÚ) (Obr. 10).
- Tento symbol znamená, že tento výrobok obsahuje zabudovanú nabíjateľnú batériu, ktorú nemožno zlikvidovať spolu s bežným komunálnym odpadom (Obr. 11) (2006/66/ES). Výslovne odporúčame, aby ste svoj výrobok odovzdali na oficiálnom zbernom mieste alebo v servisnom stredisku spoločnosti Philips, kde nabíjateľnú batériu odstráni odborník.
- Dodržiavajte pravidlá separovaného zberu elektrických a elektronických výrobkov, ako aj nabíjateľných batérií vo svojej krajine. Správna likvidácia pomáha zabrániť negatívnym vplyvom na životné prostredie a ľudské zdravie.

Vybratie nabíjateľnej batérie

Varovanie: UPOZORNUJEME, ŽE TENTO PROCES JE NEZVRATNÝ.

124 Slovensky

- Pri vyberaní nabíjateľnej batérie budete potrebovať skrutkovač s plochým hrotom (štandardný). Postupujte podľa pokynov uvedených nižšie a dbajte na základné bezpečnostné opatrenia. Chráňte si oči, ruky, prsty a tiež povrch, na ktorom úkon vykonávate.
- 1 Na úplné vybitie nabíjateľnej batérie vyberte rukoväť z nabíjačky, zubnú kefku Philips Sonicare zapnite a nechajte ju zapnutú, až kým sa nezastaví. Tento krok opakujte, až kým zubnú kefku Philips Sonicare nebude viac možné zapnúť.
- 2 Skrutkovač vložte do drážky umiestnenej v spodnej časti rukoväti a otáčaním proti smeru hodinových ručičiek uvoľníte spodný kryt (Obr. 8).
- 3 Rukoväť prevráťte naopak a zatlačením hriadela smerom nadol uvoľníte vnútorné súčiastky rukoväti.
- 4 Zasuňte skrutkovač pod dosku plošných spojov vedľa batérie a otočením prerušte kontakt. Vyberte dosku plošných spojov a vypáňte batériu z plastového držiaka (Obr. 9).

Nabíjateľnú batériu môžete teraz recyklovať a zvyšok produktu náležite zlikvidovať.

Záruka a podpora

Ak potrebujete informácie alebo podporu, navštívte webovú stránku www.philips.com/support alebo si prečítajte informácie v medzinárodne platnom záručnom liste.

Obmedzenia záruky

Zmluvné podmienky medzinárodnej záruky sa nevzťahujú na nasledujúce:

- Kefkové nástavce.
- Poškodenie spôsobené použitím neautorizovaných náhradných dielov.
- Poškodenie spôsobené nesprávnym alebo nepovoleným používaním, zanedbávaním, úpravou alebo opravou vykonanou neoprávnenou osobou.

- Bežné opotrebovanie vrátane úlomkov, škrabancov, oderov, zmeny alebo straty farby.

Uvod

Čestitamo na kupovini i dobro došli u Philips! Da biste na najbolji način iskoristili podršku koju nudi kompanija Philips, registrujte svoj proizvod na stranici www.philips.com/welcome.

Važno

Pre upotrebe aparata pažljivo pročitajte ovaj korisnički priručnik i sačuvajte ga za buduće potrebe.

Opasnost

- Držite punjač dalje od vode. Nemojte ga stavljati ili odlagati iznad ili blizu vode u kadi, umivaoniku, sudoperi itd. Nemojte uranjati punjač u vodu ili neku drugu tečnost. Nakon čišćenja uverite se da je punjač potpuno suv pre nego što ga povežete na električnu mrežu.

Upozorenje

- Kabl za napajanje ne može da se zameni. Ako je kabl za napajanje oštećen, punjač treba baciti.
- Punjač obavezno zamenite originalnim da bi se izbegla opasnost.
- Punjač nemojte da koristite na otvorenom niti u blizini zagrejanih površina.
- Ako na aparatu postoji bilo kakvo oštećenje (glava sa četkicom, drška četkice za zube ili punjač), prestanite da ga koristite. Ovaj aparat ne sadrži delove koji se servisiraju. Ako je aparat oštećen, obratite se Centru za korisničku podršku u svojoj državi (pogledajte poglavlje „Garancija i podrška“).
- Ovaj uređaj mogu da koriste deca koja imaju 8 godina i više i osobe sa smanjenim fizičkim, senzornim ili intelektualnim mogućnostima ili osobe bez iskustva i znanja ukoliko imaju nadzor ili ukoliko su im data uputstva o korišćenju uređaja na bezbedan način i sa razumevanjem mogućih opasnosti. Deca ne smeju da se igraju uređajem. Čišćenje i korisničko održavanje dopušteno je samo deci starijoj od 8 godina i uz nadzor odraslih.

Oprez

- Glavu četkice, dršku i punjač nemojte da čistite u mašini za sudove.

- Posavetujte se sa vašim zubarom pre upotrebe ovog proizvoda ukoliko ste imali hirurški zahvat u ustima ili na desnim u prethodna 2 meseca.
- Posavetujte se sa zubarom ako posle upotrebe ove četkice za zube dolazi do prekomernog krvarenja ili ako se krvarenje nastavi nakon jednonedeljne upotrebe. Takode se posavetujte sa zubarom ako prilikom upotrebe Philips Sonicare osećate nelagodnost ili bol.
- Ova Philips Sonicare četkica za zube je uskladen sa svim bezbednosnim standardima za elektromagnetne uređaje. Ako imate pejsmejker ili drugi implantat, obratite se lekaru ili proizvođaču implantata pre upotrebe.
- Ako imate medicinske nedoumice, konsultujte se sa lekarom pre nego što počnete da koristite Philips Sonicare.
- Ovaj aparat namenjen je isključivo za čišćenje zuba, desni i jezika. Nemojte ga upotrebljavati u bilo koju drugu svrhu. Prekinite sa upotrebom aparata i obratite se lekaru ako dode do pojave nelagodnosti ili bola.
- Philips Sonicare četkica za zube je aparat za ličnu higijenu i nije namenjena za upotrebu kod više pacijenata u zubarskoj ordinaciji ili ustanovi.
- Prestanite da koristite glavu četkice sa polomljenim ili savijenim vlaknima. Zamenite glavu četkice na svaka 3 meseca ili ranije ukoliko se pojave znaci pohanosti. Nemojte koristiti druge glave četkice osim onih koje preporučuje proizvođač.
- Ako pasta za zube koju koristite sadrži peroksid, sodu bikarbonu ili bikarbonat (uobičajeni sastojak pasti za zube za izbeljivanje), posle svake upotrebe temeljno očistite glavu četkice pomoću sapuna i vode. Na ovaj način se sprečava moguće pucanje plastike.

Elektromagnetna polja (EMF)

Ovaj Philips aparat uskladen je sa svim primenjivim standardima i propisima u vezi sa izlaganjem elektromagnetnim poljima.

Philips Sonicare četkice za zube (slika 1)

- 1 Izmenjiva Philips Sonicare glava četkice
- 2 Indikator napunjenosti baterije (samo određeni modeli)

- 3 Dugme za uključivanje/isključivanje
- 4 Drška
- 5 Punjač

Pre upotrebe

Montiranje glave četkice

- 1 Poravnajte glavu četkice tako da su vlakna okrenuta u istom smeru kao i prednja strana drške (Sl. 2).
- 2 Čvrsto pritisnite glavu četkice nadole na metalnu osovinu dok se ne zaustavi.

Napomena: Postoji mali zazor između glave četkice i drške četkice.

Punjenje aparata

- 1 Uključite utikač u zidnu utičnicu.
- 2 Postavite dršku na punjač.
- 3 Indikator napunjenosti baterije prikazuje približni preostali stepen napunjenosti baterije.
 - Svetli zeleno: 50-100%
 - Treperi zeleno: 5-49%
 - Svetli zeleno i ispusti 3 zvučna signala posle ciklusa pranja zuba: manje od 5% baterije i četkica mora da se napuni.

Napomena: Da bi baterija uvek bila potpuno napunjena, svoju Philips Sonicare četkicu za zube možete da držite na punjaču kada je ne koristite. Potrebno je najmanje 24 sata da se baterija potpuno napuni.

Upotreba Philips Sonicare četkice za zube

Uputstva za pranje zuba

- 1 Pokvasite vlakna i nanesite malu količinu paste za zube.
- 2 Postavite vlakna četkice za zube na zube pod blagim uglom (45 stepeni) i čvrsto pritisnite kako bi vlakna dosegla liniju desni ili malo ispod linije desni. (Sl. 3)

Napomena: Središte četkice treba uvek da bude u kontaktu sa zubima.

- 3 Pritisnite dugme za uključivanje/isključivanje da biste uključili Philips Sonicare.
- 4 Primenite lagani pritisak kako biste maksimalno povećali efikasnost Philips Sonicare četkice za zube i omogućili Philips Sonicare četkici da obavi pranje zuba umesto vas. Nemojte da trljate.
- 5 Nežno i polako pomerajte glavu četkice preko zuba blagim pokretima unapred i unazad tako da duža vlakna mogu da dosegnu između zuba. Nastavite sa ovakvim pokretima tokom celog ciklusa pranja zuba.
- 6 Da biste očistili unutrašnju površinu prednjih zuba, nagnite dršku četkice u poluuspravan položaj i predite vertikalno četkicom preko svakog zuba tako da se potezi preklapaju.

Napomena: Da biste bili sigurni da perete ravnomerno na svim mestima u ustima, podelite usta na 4 odeljka pomoću funkcije Quadpacer (pogledajte poglavlje „Karakteristike“).

- 7 Počnite pranje s odeljkom 1 (gornji zubi spolja) i četkajte 30 sekundi pre prelaska na odeljak 2 (gornji zubi iznutra). Nastavite četkanje s odeljkom 3 (donji zubi spolja) i četkajte 30 sekundi pre prelaska na odeljak 4 (donji zubi (Sl. 4) iznutra).
- 8 Nakon završetka ciklusa pranja zuba, možete dodatno da operete površine za žvakanje i područja u kojima dolazi do pojave fleka. Možete da operete i jezik pomoću uključene ili isključene četkice za zube, po želji. (Sl. 5)

Vaša Philips Sonicare četkica za zube može bezbedno da se koristi sa:

- protezom (glave četkice brže se habaju ako se koriste na protezi);
- zubarskim materijalom (plombama, kronicama i oblogama).

Napomena: Kada se Sonicare četkica koristi za kliničke studije, drška mora da bude potpuno napunjena. Deaktivirajte funkciju jednostavnog navikavanja i područja sa izraženijom pojavom fleka tretirajte dodatnih 30 sekundi, čime ćete doprineti uklanjanju fleka.

Karakteristike

Jednostavno navikavanje

Ova Philips Sonicare četkica za zube se isporučuje sa aktiviranom funkcijom jednostavnog navikavanja.

Funkcija jednostavnog navikavanja nežno povećava snagu tokom prvih 14 pranja zuba da bi vam pomogla u navikavanju na pranje zuba pomoću Philips Sonicare četkice za zube.

Napomena: Svako od prvih 14 pranja zuba mora da traje najmanje 1 minut kako bi se ispravno odvijao ciklus povećavanja snage funkcije Jednostavno navikavanje.

Aktiviranje ili deaktiviranje funkcije Jednostavno navikavanje

- 1 Pričvrstite glavu četkice na dršku.
- 2 Postavite dršku na punjač uključen u struju.

Da biste aktivirali funkciju Jednostavno navikavanje:

Pritisnite i držite dugme za uključivanje/isključivanje oko 2 sekunde. Čućete 2 zvučna signala, što znači da je funkcija Jednostavno navikavanje aktivirana.

Da biste deaktivirali funkciju Jednostavno navikavanje:

Pritisnite i držite dugme za uključivanje/isključivanje oko 2 sekunde. Čućete 1 zvučni signal, što znači da je funkcija Jednostavno navikavanje deaktivirana.

Napomena: Upotreba funkcije jednostavnog navikavanja nakon početnog perioda povećavanja snage ne preporučuje se i smanjuje efikasnost Philips Sonicare četkice za zube u uklanjanju kamenca.

Smartimer

Smartimer označava da je ciklus pranja zuba završen tako što će automatski isključiti četkicu za zube na kraju ciklusa pranja zuba. Stomatolozi preporučuju pranje zuba najmanje 2 minuta dva puta dnevno.

Ako želite da pauzirate ili zaustavite pranje zuba tokom dvominutnog ciklusa pranja zuba, pritisnite dugme za uključivanje/isključivanje. Ponovo pritisnite dugme za uključivanje/isključivanje i Smartimer

nastavlja tamo gde ste vi stali. Smartimer automatski resetuje na početak 2-minutnog ciklusa u sledećim slučajevima:

- kada prestanete da perete zube 30 sekundi ili duže;
- kada stavite dršku u punjač.

Quadpacer

Quadpacer je tajmer intervala. Posle 30, 60 i 90 sekundi, čućete kratak zvučni signal uz pauzu u pokretima pranja zuba. Ovo je znak za vas da predete na sledeći deo usta.

Čišćenje

Glave četkice, dršku, punjač i poklopce za punjač nemojte da perete u mašini za sudove.

Drška četkice za zube

- 1 Uklonite glavu četkice i isperite oblast oko metalne osovine toplom vodom. Obavezno uklonite sve ostatke paste za zube (Sl. 6).

Oprez: Nemojte da gurate gumenu zaptivku na metalnoj osovini oštrim predmetima pošto to može da dovede do oštećenja.

- 2 Čitavu površinu drške obrišite vlažnom krpom.

Glava sa četkicom

- 1 Glavu četkice i vlakna isperite nakon svake upotrebe (Sl. 7).
- 2 Bar jednom nedeljno skinite glavu četkice sa drške i toplom vodom isperite vezu glave četkice.

Punjač

- 1 Isključite punjač iz električne mreže pre čišćenja.
- 2 Obrišite površinu punjača vlažnom krpom. Obavezno uklonite sve ostatke paste za zube ili druge ostatke s površina punjača.

Zamena

Glava sa četkicom

Zamenite Philips Sonicare glave četkice na svaka 3 meseca kako biste postigli optimalne rezultate. Koristite isključivo rezervne glave četkica namenjene za Philips Sonicare.

Reciklaža

- Ovaj simbol označava da se ovaj proizvod ne sme odlagati zajedno sa običnim kućnim otpadom (2012/19/EU) (Sl. 10).
- Ovaj simbol znači da ovaj proizvod sadrži ugrađenu punjivu bateriju koju ne treba odlagati zajedno sa običnim kućnim otpadom (Sl. 11) (2006/66/EC). Preporučujemo vam da odnesete svoj proizvod na zvanično mesto za prikupljanje ili u servisni centar kompanije Philips kako bi profesionalno lice uklonilo punjivu bateriju.
- Pridržavajte se propisa vaše zemlje u vezi sa zasebnim prikupljanjem otpadnih električnih i elektronskih proizvoda i punjivih baterija. Pravilno odlaganje pomaže u sprečavanju negativnih posledica po zdravlje ljudi i životnu sredinu.

Uklanjanje punjive baterije

Upozorenje: OVAJ PROIZVOD NIJE MOGUĆE PONIŠTITI.

- Da biste uklonili punjivu bateriju, treba vam odvijač sa ravnom glavom (standardni). Pridržavajte se osnovnih bezbednosnih mera predostrožnosti kada primenjujete proceduru navedenu ispod. Zaštitite oči, ruke, prste i površinu na kojoj se radi.
- 1** Da biste potpuno ispraznili punjivu bateriju, skinite dršku sa punjača, uključite Philips Sonicare i ostavite je da radi dok se ne zaustavi. Ponavljajte ovaj korak dok više ne budete mogli da uključite Philips Sonicare.
 - 2** Umetnite odvijač u prorez koji se nalazi na donjoj strani drške i okrenite u smeru suprotnom od kazaljke na satu kako biste oslobodili donji poklopac (Sl. 8).
 - 3** Držite dršku naopako i gurnite osovinu kako biste oslobodili unutrašnje komponente drške.
 - 4** Umetnite odvijač ispod štampane ploče, pored veza baterije i uvrnite da biste prekinuli veze. Uklonite ploču i izvadite bateriju iz plastičnog nosača (Sl. 9).
- Punjivu bateriju sada je moguće reciklirati, a ostatak proizvoda odložiti na odgovarajući način.

Garancija i podrška

Ako su vam potrebne informacije ili podrška, posetite stranicu **www.philips.com/support** ili pročitajte međunarodni garantni list.

Uslovi međunarodne garancije ne uključuju sledeće:

- glave četkice;
- oštećenje usled korišćenja nedozvoljenih rezervnih delova;
- oštećenja izazvana pogrešnom upotrebom, zloupotrebom, nemarom, prepravkama ili neovlašćenim servisiranjem;
- normalno habanje, što podrazumeva ulubljenja, ogrebotine, abrazije, promenu boje ili bledenje.

Въведение

Поздравяваме ви за покупката и добре дошли във Philips! За да се възползвате изцяло от предлаганата от Philips поддръжка, регистрирайте продукта си на www.philips.com/welcome.

ВАЖНО

Преди да използвате уреда, прочетете внимателно това ръководство за потребителя и го запазете за справка в бъдеще.

Опасност

- Пазете зарядното устройство от вода. Не го поставяйте и не го съхранявайте над или близо до вода във вана, умивалник и т.н. Не потапяйте зарядното във вода или други течности. След почистване се уверете, че зарядното устройство е напълно сухо, преди да го включите в електрическата мрежа.

Предупреждение

- Захранващият кабел не може да се сменя. Ако захранващият кабел е повреден, изхвърлете зарядното устройство.
- За да избегнете опасност, винаги сменяйте повреденото зарядно устройство само с оригинално такова.
- Не използвайте зарядното устройство на открито или близо до горещи повърхности.

- Прекратете използването на уреда, ако е налична каквато и да било повреда (на главата на четката, дръжката или зарядното устройство). Уредът не съдържа части, които се нуждаят от обслужване. Ако уредът е повреден, обърнете се към центъра за обслужване на потребители във вашата страна (вж. глава „Гаранция и поддръжка“).
- Този уред може да се използва от деца, навършили 8 години, и от хора с намалени физически, сетивни или умствени възможности или без опит и познания, ако са под надзор или са инструктирани за безопасна употреба на уреда и разбират евентуалните опасности. Не позволявайте на деца да си играят с уреда. Почистването и поддръжката от потребителя не може да се извършват от деца, освен ако не са навършили 8 години и са под надзор.

Внимание

- Не мийте главата на четката, дръжката или зарядното устройство в съдомиялна машина.

- Ако сте претърпели операция на устната кухина или венците през последните 2 месеца, посъветвайте се със зъболекар, преди да използвате четката за зъби.
- Посъветвайте се с вашия зъболекар, ако след използване на четката се появи по-силно кървене или ако кървенето продължава след едноседмична употреба. Също така се консултирайте с вашия зъболекар, ако изпитвате дискомфорт или болка при използване на Philips Sonicare.
- Четката за зъби Philips Sonicare отговаря на стандартите за безопасност за електромагнитни устройства. Ако имате пейсмейкър или друго имплантирано устройство, се свържете със своя лекар или с производителя на имплантираното устройство, преди да използвате четката.
- Ако имате притеснения от медицинско естество, се консултирайте със своя лекар, преди да използвате Philips Sonicare.

- Този уред е предназначен само за почистване на зъбите, венците и езика. Не го използвайте за никакви други цели. Спрете да използвате уреда и се свържете със своя лекар, ако изпитате дискомфорт или болка.
- Четката за зъби Philips Sonicare е уред за лична хигиена и не е предназначен за използване от повече от един пациент в стоматологичен кабинет или институция.
- Преустановете използването на главата за четка, ако е със счупени или изкривени косъмчета. Сменяйте главата на четката на всеки 3 месеца или по-малко, ако се появят признаци за износване. Не използвайте други глави за четката, освен препоръчаните от производителя.

- Ако пастата ви за зъби съдържа пероксид, сода или бикарбонат (често се срещат в избелващите пасти за зъби), почиствайте внимателно главата на четката със сапун и вода след всяка употреба. Това предотвратява евентуално напукване на пластмасата.

Електромагнитни полета (EMF)

Този уред на Philips е в съответствие с нормативната уредба и всички действащи стандарти, свързани с излагането на електромагнитни полета.

Вашата Philips Sonicare (фиг. 1)

- 1 Сменяема глава за четка Philips Sonicare
- 2 Индикатор за заряд на батерията (само за определени видове)
- 3 Бутон за вкл./изкл. на захранването
- 4 Дръжка
- 5 Зарядно устройство

Подготовка за употреба

Поставяне на главата на четката

- 1 Подравнете главата на четката, така че косъмчетата да сочат в същата посока като предната част на дръжката (Фиг. 2).
- 2 Натиснете силно главата на четката върху металния вал, докато спре.

Забележка: Между главата на четката и дръжката има малко разстояние.

Зареждане на уреда

- 1 Включете щепсела в контакта.
- 2 Поставете дръжката в зарядното устройство.

- 3 Индикаторът за заряд на батерията показва приблизително оставащия заряд на батерията.
- Постоянна зелена светлина: 50–100%
 - Мигаща зелена светлина: 5–49%
 - Мигаща зелена светлина и 3 звукови сигнала след цикъла на четкане: по-малко от 5% и четката за зъби трябва да се зареди.

Забележка: За да поддържате батерията напълно заредена постоянно, можете да държите своята Philips Sonicare в зарядното устройство, когато не я използвате. Пълното зареждане на батерията отнема най-малко 24 часа.

Използване на Philips Sonicare

Инструкции за четкане

- 1 Навлажнете косъмчетата на четката за зъби и сложете малко паста за зъби.
- 2 Поставете косъмчетата на четката за зъби под лек ъгъл (45 градуса) към зъбите, натиснете здраво, така че косъмчетата да достигнат линията на венците (Фиг. 3) или малко под нея.

Забележка: Центърът на четката трябва да докосва зъбите постоянно.

- 3 Натиснете бутона за включване/изключване, за да включите четката Philips Sonicare.
- 4 Прилагайте лек натиск, за да увеличите ефективността на четката за зъби Philips Sonicare, и позволете да се справи с миенето на зъбите вместо вас. Недейте да търкате.
- 5 Внимателно и бавно премествайте главата на четката върху зъбите с леки движения напред-назад, така че по-дългите косъмчета да достигнат пространствата между зъбите. Продължете да извършвате това движение през целия цикъл на четкане.
- 6 За почистване на вътрешните повърхности на предните зъби, наклонете дръжката на четката до наполовина изправено положение и направете няколко вертикални припокриващи четкащи движения на всеки зъб.

Забележка: За да сте сигурни, че четките равномерно в цялата устна кухина, разпределете устата си на 4 зони с помощта на функцията Quadpacer (вж. глава „Функции“).

- 7** Започнете да четкате зона 1 (външната страна на горните зъби) в продължение на 30 секунди, преди да преминете към зона 2 (вътрешната страна на горните зъби). Продължете да четкате зона 3 (външната страна на долните зъби) в продължение на 30 секунди, преди да преминете към зона 4 (вътрешната страна на долните зъби) (Фиг. 4).
- 8** След като завършите цикъла на четкане, можете да отделите допълнително време, за да изчеткате дъвкателната повърхност на зъбите си и областите, където се появява оцветяване. Можете да изчеткате и езика – с включена или изключена четка, по ваш избор. (Фиг. 5)

Четката за зъби Philips Sonicare е безопасна за използване върху:

- Брекети (главите на четката се износват по-бързо, когато се използват върху брекети).
- Дентални конструкции (пломби, корони, фасети).

Забележка: Когато четката за зъби Sonicare се използва при клинични изпитвания, дръжката трябва да е напълно заредена. Деактивирайте функцията Easy-start, като за областите, където се наблюдава прекомерно оцветяване, могат да се отделят допълнителни 30 секунди за по-добро премахване на петната.

Характеристики

Easy-start

Този модел на Philips Sonicare се предлага с активирана функция Easy-start.

Функцията Easy-start увеличава постепенно мощността на работа при първите 14 сеанса, за да ви помогне да привикнете към четкането с Philips Sonicare.

Забележка: Всяко едно от първите 14 изчетквания трябва да бъде с продължителност най-малко 1 минута, за да се премине правилно през целия цикъл на вработване на функцията Easy-start.

Активиране или деактивиране на функцията Easy-start

- 1 Прикрепете главата на четката към дръжката.
- 2 Поставете дръжката във включеното в контакта зарядно устройство.

Активиране на Easy-start:

Натиснете и задръжте бутона за включване/изключване за 2 секунди. Ще чуете 2 звукови сигнала, които показват, че функцията Easy-start е активирана.

Деактивиране на Easy-start:

Натиснете и задръжте бутона за включване/изключване за 2 секунди. Ще чуете 1 звуков сигнал, който показва, че функцията Easy-start е деактивирана.

Забележка: Не се препоръчва функцията Easy-start да се използва след началния период на привикване, тъй като намалява ефективността на четката Philips Sonicare при отстраняване на зъбната плака.

Smartimer

Таймерът Smartimer показва, че цикълът на четкане е завършил, като изключва автоматично четката за зъби в края на цикъла.

Стоматолозите препоръчват зъбите да се четкат не по-малко от 2 минути по два пъти на ден.

Ако искате да поставите на пауза или да спрете четкането по време на 2-минутния цикъл на четкане, натиснете бутона за включване/изключване. Натиснете отново бутона за включване/изключване и Smartimer ще продължи оттам, докдето сте спрели. Таймерът Smartimer автоматично ще започне отново 2-минутния цикъл, ако:

- спрете четкането за 30 секунди или повече;
- поставите дръжката в зарядното устройство.

Quadpacer

Quadpacer е интервален таймер. На 30, 60 и 90 секунди се чува кратък звуков сигнал и четкането спира на пауза. Това е сигнал за вас да преминете към следващата зона на устната кухина.

Почистване

Не почиствайте главите на четката, дръжката, зарядното устройство или капаците на зарядното устройство в съдомиялна машина.

Дръжка на четката за зъби

- 1 Свалете главата на четката и изплакнете областта около металния вал с топла вода. Уверете се, че сте премахнали всякакви остатъци от паста за зъби (Фиг. 6).

Внимание: Не натискайте гуменото уплътнение на металния вал с остри предмети, тъй като това може да го повреди.

- 2 Избърсвайте цялата повърхност на дръжката с влажна кърпа.

Глава на четката

- 1 Изплаквайте главата на четката и косъмчетата след всяка употреба (Фиг. 7).
- 2 Сваляйте главата на четката от дръжката и изплаквайте мястото им на свързване с топла вода най-малко веднъж седмично.

Зарядно устройство

- 1 Изключвайте зарядното устройство, преди да пристъпите към почистването му.
- 2 Избърсвайте повърхността на зарядното устройство с влажна кърпа. Премахвайте всички петна от паста за зъби или други остатъци от повърхностите на зарядното устройство.

Смяна

Глава на четката

За да постигате оптимални резултати, сменяйте главите на четката Philips Sonicare на всеки 3 месеца. Използвайте само резервни глави Philips Sonicare.

Рециклиране

- Този символ означава, че продуктът не може да се изхвърля заедно с обикновените битови отпадъци (2012/19/ЕС) (Фиг. 10).

- Този символ означава, че продуктът съдържа вградена акумулаторна батерия, която не трябва да се изхвърля заедно с обикновените битови отпадъци (Фиг. 11) (2006/66/ЕО). Настоятелно ви препоръчваме да занесете продукта в официален пункт за събиране на отпадъци или сервизен център на Philips, където акумулаторната батерия да бъде извадена от професионалист.
- Следвайте правилата на вашата държава за разделно събиране на електрически и електронни продукти и акумулаторни батерии. Правилното изхвърляне помага за предотвратяване на негативните последици за околната среда и човешкото здраве.

Изваждане на акумулаторната батерия

Предупреждение: ИМАЙТЕ ПРЕДВИД, ЧЕ ТОЗИ ПРОЦЕС Е НЕОБРАТИМ.

- За да извадите презареждаемата батерия, трябва да разполагате с плоска (стандартна) отвертка. Спазвайте основните мерки за безопасност при следване на описаната по-долу процедура. Задължително пазете очите, ръцете и пръстите си, както и повърхността, върху която работите.
- 1 За да изпразните целия заряд на акумулаторната батерия, извадете дръжката от зарядното устройство, включете четката Philips Sonicare и я оставете да работи, докато спре сама. Повтаряйте тази стъпка, докато Philips Sonicare вече не може да се включи.
- 2 Пъхнете отвертка в жлеба, намиращ се в долната част на дръжката, и завъртете обратно на часовниковата стрелка, за да отпуснете долния капак (Фиг. 8).
- 3 Дръжте дръжката с главата надолу и натиснете надолу, за да освободите вътрешните компоненти на дръжката.
- 4 Вкарайте отвертката под платката, до връзките на батериите, и завъртете, за да счупите връзките. Извадете платката и откачете батерията от пластмасовия носач (Фиг. 9).

Акумулаторната батерия вече може да се рециклира и останалата част от продукта да се изхвърли по подходящ начин.

Гаранция и поддръжка

Ако се нуждаете от информация или поддръжка, посетете www.philips.com/support или прочетете листовката за международна гаранция.

Условията на международната гаранция не обхващат следното:

- Глави за четки.
- Щети, причинени от използването на неодобрени резервни части.
- Повреди, причинени от неправилна употреба, използване не по предназначение, небрежност, направени промени или неразрешен ремонт.
- Нормално износване, включително отчупване, издраскване, изтъркване, обезцветяване или избледняване.

Вовед

Честитки за купеното и добре дојдовте во Philips! За целосно да ја искористите поддршката која ја нуди Philips, регистрирајте го вашиот производ на www.philips.com/welcome.

Важно

Внимателно прочитајте го ова упатство пред да го користите уредот и зачувајте го за во иднина.

Опасност

- Држете го полначот подалеку од вода. Не поставувајте го или складирајте го над или во близина на вода во кадата, кабината за бањање, мијалникот и слично. Не потопувајте го полначот во вода или која било друга течност. По чистењето, проверете дали полначот е целосно сув пред да го поврзете на електрична струја.

Предупредување

- Кабелот за напојување не може да се замени. Доколку е оштетен, фрлете го.
- Секогаш заменувајте го полначот со друг од оригинален тип со цел да се избегне опасност.
- Не користете го полначот надвор или во близина на загреани површини.
- Ако уредот се оштети на кој било начин (главата за четка, рачката на четката за заби или полначот), престанете да го користите. Уредов не содржи делови што се сервисираат. Ако уредот се оштети, контактирајте со Центарот за грижа на корисниците во вашата држава (погледнете во поглавјето „Гаранција и поддршка“).
- Овој уред може да го користат деца на возраст од 8 години и повеќе, како и лица со намалени физички, сензорни или ментални способности или со недостаток на искуство и знаење, доколку се под надзор или добиваат инструкции за користењето на уредот на безбеден начин и ако ги разбираат потенцијалните опасности. Децата не треба да си играат со уредот. Децата не треба да го чистат и одржуваат уредот, освен ако не се постари од 8 години и се под надзор.

Внимание

- Не чистете ги главата на четката, рачката или полначот во машина за миене садови.
- Ако сте имале орална хируршка интервенција или операција непцата во претходните 2 месеци, консултирајте се со стоматологот пред да ја користите четката за заби.
- Консултирајте се со стоматологот ако настане прекумерно крвање по користењето на четката за заби или ако крвањеето продолжува да се појавува по користење од 1 недела. Исто така, консултирајте се со стоматологот ако чувствувате неудобност или болка кога ја користите четката Philips Sonicare.
- Четката за заби Philips Sonicare е во согласност со безбедносните стандарди за електромагнетни уреди. Ако имате пејсмејкер или друг имплантиран уред, контактирајте со лекарот или производителот на имплантираниот уред пред употребата.
- Ако имате прашања од медицинска гледна точка, консултирајте се со доктор пред да ја користите четката Philips Sonicare.
- Уредов е дизајниран само за чистење заби, непца и јазик. Не користете го за ниту една друга намена. Престанете да го користите уредот и контактирајте со докторот ако почувствувате непријатност или болка.
- Четката за заби Philips Sonicare е уред за лична нега и не е наменет за користење на повеќе пациенти во стоматолошка ординација или институција.
- Престанете да ја користите главата на четката со згмечени или извиткани влакна. Менувајте ја главата на четката на секои 3 месеци или порано ако се појават знаци на абење. Не користете други глави за четка освен оние што ги препорачал производителот.
- Ако пастата за заби содржи пероксид, сода бикарбона или бикарбонат (вообичаено за пастите за белење заби), темелно исчистете ја четката со сапун и вода по секоја употреба. Ова спречува можно напукнување на пластиката.

Електромагнетни полиња (EMF)

Овој уред од Philips е во согласност со сите важечки стандардни и одредби во однос на изложеноста на електромагнетни полиња.

Вашата Philips Sonicare (сл. 1)

- 1 Заменлива глава за четка на Philips Sonicare
- 2 Индикатор за полнење батерија (само кај одредени типови)
- 3 Копче за вклучување/исклучување
- 4 Рачка
- 5 Полнач

Подготовка за користење

Прикачување на главата на четката

- 1 Порамнете ја главата на четката, така што влакната ќе бидат насочени во истата насока со предниот дел на рачката (Сл. 2).
- 2 Цврсто притиснете ја главата на четката врз металниот издаден дел додека не сопре.

Забелешка: помеѓу главата на четката и рачката има мал простор.

Полнење на уредот

- 1 Ставете го приклучокот во ѕидниот приклучок.
- 2 Поставете ја рачката на полначот.
- 3 Индикаторот за полнење на батеријата покажува приближно уште колку батерија е останата.
 - Зелено светло: 50–100%
 - Трепкачко зелено светло: 5–49%
 - Трепкачко зелено светло и 3 звучни сигнали по циклусот на четкање: помалку од 5% и четката за заби мора да се полни.

Забелешка: за целосна наполнетост на батеријата во секое време, може да ја држите вашата Philips Sonicare на полначот кога не се користи. потребни се најмалку 24 часа за целосно полнење на батеријата.

Користење на Philips Sonicare

Упатства за четкање

- 1 Навлажнете ја четката и нанесете мало количество паста за заби.

- 2 Поставете ги влакната од четката за заби на забите под мал агол (45 степени), притискајќи цврсто за да стигнат влакната до непцето или малку под непцето. (Сл. 3)

Забелешка: Центарот на четката мора да биде во контакт со забите цело време.

- 3 Притиснете го копчето за вклучување/исклучување за да ја вклучите Philips Sonicare.
- 4 Лесно притиснете за да ја максимизирате ефективността на Philips Sonicare и оставете четката за заби Philips Sonicare да го заврши четкањето за вас. Не тријте.
- 5 Нежно полека движете ја главата на четката преку забите со мали движења напред-назад, за да можат подолгите влакна на четката да дофатат помеѓу забите. Продолжете со ова движење во текот на целиот на циклусот на четкање.
- 6 За да ги исчистите внатрешните површини на предните заби, свртете ја рачката на четката полунагоре и направете неколку вертикални преклопувачки движења на четкање на секој заб.

Забелешка: за да се осигурите дека ќе четкате подеднакво во устата, поделете ја устата на четири дела со функцијата Интервално четкање (погледнете во поглавјето „Функции“).

- 7 Започнете со четкање на делот 1 (надворешна страна на горните заби) и четкајте 30 секунди пред да продолжите на делот 2 (внатрешна страна на горните заби). Продолжете со четкање на делот 3 (надворешна страна на долните заби) и четкајте 30 секунди пред да продолжите на делот 4 (внатрешна страна на долните заби) (Сл. 4).
- 8 Откако ќе го завршите циклусот на четкање, може дополнително да ги четкате површините за џвакање на забите и местата каде што настануваат дамки. Може да го четкате и јазикот, со вклучена или исклучена четка за заби, како што претпочитате. (Сл. 5)

Вашата Philips Sonicare е безбедна за користење на:

- Протези (главите на четката се абат побрзо ако се користат на протези).
- Дентални реставрации (пломби, мостови, навлаки).

Забелешка: кога Sonicare се користи за клинички испитувања, рачката треба да биде целосно наполнета. Деактивирајте ја функцијата Едноставно стартување, а за областите каде што има поголеми дамки, може да се четка дополнителни 30 секунди за да се помогне со отстранувањето дамки.

Функции

Едноставното стартување

Функцијата Едноставно стартување е веќе активирана на овој Philips Sonicare.

Функцијата Едноставно стартување полека ја зголемува силата во текот на првите 14 четкања за да ви помогне да се навикнете на четкањето со Philips Sonicare.

Забелешка: секое од првите 14 четкања мора да трае најмалку 1 минута за да се помине правилно низ циклусот на засилување на Едноставното стартување.

Активирање или деактивирање на функцијата Едноставно стартување

- 1 Прикачете ја главата на четката на рачката.
- 2 Поставете ја рачката во приклучениот полнач.

За активирање на Едноставното стартување:

Притиснете го и задржете го копчето за вклучување/исклучување 2 секунди. Ке слушнете два звучни сигнали што означуваат дека функцијата Едноставно стартување е активирана.

За деактивирање на Едноставното стартување:

Притиснете го и задржете го копчето за вклучување/исклучување 2 секунди. Ке слушнете еден звучен сигнал што означува дека функцијата Едноставно стартување е деактивирана.

Забелешка: користењето на функцијата Едноставно стартување после периодот на засилување не се препорачува и ја намалува ефикасноста на Philips Sonicare во отстранување на забниот камен.

Паметен тајмер

Паметниот тајмер означува дека циклусот на четкање завршил со автоматско исклучување на четката за заби на крајот од циклусот.

Стоматолозите препорачуваат четкање не помалку од 2 минути двапати дневно.

Ако сакате да паузирате или да престанете со четкање за време на циклусот на четкање од 2 минути, притиснете го копчето за вклучување/исклучување. Повторно притиснете на копчето за вклучување/исклучување и Паметниот тајмер ќе продолжи каде што застанал. Паметниот тајмер се ресетира автоматски на почетокот од циклусот на четкање од 2 минути ако:

- го сопрете четкањето 30 секунди или подолго.
- ја ставите рачката на полначот.

Quadpacer

Quadpacer е тајмер на интервали. На 30, 60 и 90 секунди ќе слушнете краток звук и ќе се паузира четкањето. Ова е вашиот сигнал да продолжите на следниот дел од устата.

Чистење

Не чистете ги главите на четката, рачката, полначот или неговите капаці во машина за миење садови.

Рачка на четката за заби

- 1 Отстранете ја рачката на четката за заби и исплакнете ја областа на металниот издаден дел со топла вода. Осигурете се дека ќе ги отстраните сите траги од пастата за заби (Сл. 6).

Внимание: не туркајте го гуменото капаче врз металниот издаден дел со остри објекти, бидејќи може да се оштети.

- 2 Избришете ја целата површина на рачката со влажна крпа.

Глава за четката

- 1 Исплакнете ги главата и влакната на четката по секое користење (Сл. 7).
- 2 Отстранете ја главата на четката од рачката и плакнете го конекторот на главата со топла вода најмалку еднаш неделно.

Полнач

- 1 Исклучете го полначот од струја пред да го чистите.

- 2 Избришете ја површината на полначот со влажна крпа. Осигурете се дека сте ја отстраниле пастата за заби или другите остатоци од површините на полначот.

Замена

Глава за четката

Заменувајте ги главите на четката Philips Sonicare на секои 3 месеци за да се постигнат оптимални резултати. За замена, користете само глави за четка на Philips Sonicare.

Рециклирање

- Овој симбол означува дека овој производ не треба да се фрла заедно со обичниот отпад од домаќинствата (2012/19/EU) (Сл. 10).
- Овој симбол означува дека овој производ содржи вградена батерија на полнење која не треба да се фрла со обичниот отпад од домаќинствата (Сл. 11) (2006/66/EC). Строго ви препорачуваме да го однесете вашиот производ до назначено место за собирање или сервисен центар на Philips за да може професионално лице да ја отстрани батеријата на полнење.
- Придржувајте се до правилата во вашата земја за посебно собирање на електрични и електронски производи и батерии на полнење. Правилното отстранување помага да се спречат негативни последици за животната средина и здравјето на човекот.

Вадење на батеријата на полнење

Предупредување: ИМАЈТЕ ПРЕДВИД ДЕКА ОВОЈ ПРОЦЕС НЕ Е РЕВЕРЗИБИЛЕН.

- За да ја отстраните батеријата на полнење, ќе ви треба рамен (стандарден) шрафцигер. Почитувајте ги основните безбедносни мерки при следење на постапката опишана подолу. Заштитете си ги очите, рацете, прстите и површината на којашто работите.
- 1 За да ја испразните батеријата на полнење од преостанатото полнење, отстранете ја рачката од полначот, вклучете ја Philips Sonicare и оставете ја да работи додека не сопне. Повторувајте го чекор до моментот кога Philips Sonicare не се вклучува.

- 2 Вметнете шрафцигер во отворот на дното од дршката и свртете го налево за да го ослободите долниот капак (Сл. 8).
- 3 Држете ја рачката наопаку и притиснете го отворот за да се ослободат внатрешните компоненти на рачката.
- 4 Вметнете го шрафцигерот под електричната плоча, веднаш до конекторите за батеријата, и свртете за да го прекинете поврзувањето. Отстранете ја електричната плоча и отстранете ја батеријата од пластичниот носач (Сл. 9).

Батеријата на полнење сега може да се рециклира, а остатокот од производот да се фрли соодветно.

Гаранција и поддршка

Доколку ви се потребни информации или поддршка, посетете ја страницата www.philips.com/support или прочитајте го летокот со меѓународната гаранција.

Ограничување на гаранцијата

Условите од меѓународната гаранција не го покриваат следново:

- Глави за четката.
- Оштетување предизвикано од користење неовластени резервни делови.
- Оштетување предизвикано од погрешно користење, запоставување, промени или неовластени поправки.
- Нормално трошење и абење, вклучувајќи скршени делчиња, гребаници, абразии, промена на бојата или избледување.

Вступ

Вітаємо Вас із покупкою та ласкаво просимо до клубу Philips! Щоб сповна скористатися підтримкою, яку пропонує компанія Philips, зареєструйте свій пристрій на веб-сайті www.philips.com/welcome.

Важливо

Перед тим як використовувати пристрій, уважно прочитайте цей посібник користувача та зберігайте його для майбутньої довідки.

Небезпечно

- Тримайте зарядний пристрій подалі від води. Не ставте та не зберігайте його біля води у ваннах, раковинах тощо. Не занурюйте його у воду чи іншу рідину. Перш ніж підключити зарядний пристрій після чищення, переконайтеся, що він повністю сухий.

Обережно

- Шнур живлення неможливо замінити. Якщо його пошкоджено, зарядний пристрій необхідно утилізувати.
- Щоб уникнути небезпеки, завжди заміняйте зарядний пристрій оригінальним відповідником.
- Не користуйтеся зарядним пристроєм надворі або поблизу гарячих поверхонь.
- Якщо пристрій (насадку, ручку зубної щітки або зарядний пристрій) пошкоджено в будь-який спосіб, припиніть користуватися ним. У цьому пристрої немає деталей, які можна ремонтувати. У разі пошкодження пристрою зверніться до Центру обслуговування клієнтів у вашій країні (див. розділ "Гарантія та підтримка").
- Цим пристроєм можуть користуватися діти віком від 8 років і особи з послабленими сенсорними, фізичними або розумовими здібностями чи без належного досвіду та знань за умови, що використання відбувається під наглядом, їм було проведено інструктаж щодо безпечного користування пристроєм і пояснено можливі ризики. Не дозволяйте дітям бавитися пристроєм. Не дозволяйте дітям (навіть старшим за 8 років) виконувати очищення та технічне обслуговування без нагляду дорослих.

Увага

- Не мийте головку щітки, ручку або зарядний пристрій у посудомийній машині.
- Якщо протягом останніх 2 місяців вам робили операцію в ротовій порожнині чи на яснах, то перш ніж користуватися щіткою, порадьтеся зі стоматологом.
- Якщо після користування цією зубною щіткою виникає кровотеча або якщо кровотеча триває понад тиждень, зверніться до свого стоматолога. Якщо під час використання Philips Sonicare ви відчуваєте біль або дискомфорт, також зверніться до свого стоматолога.
- Зубна щітка Philips Sonicare відповідає всім стандартам безпеки для електромагнітних пристроїв. Якщо вам встановлено кардіостимулятор або інший імплантат, перед використанням зверніться до свого лікаря або виробника імплантованого пристрою.
- Якщо у вас виникнуть запитання медичного характеру, зверніться до лікаря, перш ніж користуватися щіткою Philips Sonicare.
- Цей пристрій призначено лише для чищення зубів, ясен і язика. Не застосовуйте його для інших цілей. У випадку виникнення неприємних чи болісних відчуттів припиніть користуватися пристроєм і зверніться до свого лікаря.
- Зубна щітка Philips Sonicare — це пристрій для індивідуальної гігієни, не призначений для використання кількома пацієнтами в стоматологічній практиці чи клініці.
- Припиніть користуватися головкою щітки, якщо на ній є зім'яті чи зігнуті щетинки. Заміняйте головку щітки кожні 3 місяці або частіше, якщо на ній з'являться сліди зношення. Не використовуйте інші головки щітки, окрім тих, які рекомендовані виробником.
- Якщо в складі вашої зубної пасти міститься перекис водню, харчова сода або інші бікарбонати (які зазвичай використовуються у відбілюючих пастах), ретельно мийте головку щітки водою з милом після кожного використання. Це допоможе попередити появи тріщин у пластмасових частинах.

Електромагнітні поля (ЕМП)

Цей пристрій Philips відповідає всім чинним стандартам і правовим нормам, що стосуються впливу електромагнітних полів.

Зубна щітка Philips Sonicare (рис. 1)

- 1 Змінні насадки щітки Philips Sonicare
- 2 Індикатор заряду батареї (лише окремі моделі)
- 3 Кнопка "Увімк./Вимк."
- 4 Ручка
- 5 Зарядний пристрій

Підготовка до використання

Встановлення насадки

- 1 Вирівняйте насадку, щоб щетинки вказували в тому ж напрямку, що й передня частина ручки (Мал. 2).
- 2 Добре притисніть головку щітки на металевий вал до кінця.

Примітка. Між насадкою та ручкою є невеликий просвіт.

Зарядження пристрою

- 1 Вставте штепсель у розетку на стіні.
- 2 Установіть ручку на зарядний пристрій.
- 3 Індикатор заряду батареї показує приблизний залишковий ресурс батареї.
 - Світиться зеленим світлом: 50-100%
 - Блімає зеленим світлом: 5-49%
 - Блімає зеленим світлом і відтворює 3 звукові сигнали після циклу чищення: менше 5%, зубну щітку треба зарядити.

Примітка. Щоб батарея завжди була заряджена, зубну щітку Philips Sonicare можна тримати на зарядному пристрої, коли ви нею не користуєтесь. Щоб повністю зарядити батарею, потрібно щонайменше 24 години.

Використання Philips Sonicare

Інструкції з чищення

- 1 Змочіть щетинки та нанесіть невелику кількість зубної пасти.
- 2 Прикладіть щетинки щітки до зубів під невеликим кутом (45 градусів), щільно натискаючи, щоб щетинки торкалися ясен або дещо під яснами (Мал. 3).

Примітка. Тримайте щітку так, щоб її центральна частина постійно контактувала із зубами.

- 3 Натисніть кнопку "Увімк./Вимк.", щоб увімкнути Philips Sonicare.
- 4 Щоб чищення щіткою Philips Sonicare було максимально ефективним, злегка притискайте її до зубів, і нехай Philips Sonicare зробить усе за вас. Не тріть.
- 5 Повільно й акуратно водить головкою зубної щітки по зубах уперед і назад, щоб довші щетинки проходили в міжзубні проміжки. Продовжуйте ці рухи протягом усієї процедури чищення.
- 6 Для очищення внутрішніх поверхонь передніх зубів нахиліть ручку щітки дещо вертикально та робіть кілька вертикальних перехресних очищуючих рухів на кожному зубі.

Примітка. Щоб чистити зуби рівномірно, умовно розділіть ротову порожнину на 4 секції, скориставшись функцією Quadpacer (див. розділ "Характеристики").

- 7 Почніть чистити зуби спочатку в секції 1 (верхні зуби ззовні) протягом 30 секунд, потім перейдіть до секції 2 (верхні зуби зсередини). Продовжуйте чищення в секції 3 (нижні зуби ззовні) протягом 30 секунд, після чого перейдіть до секції 4 (нижні зуби зсередини) (Мал. 4).
- 8 Завершивши цикл чищення, можна витратити додатковий час для чищення жувальних поверхонь зубів і ділянок із пігментацією. Щіткою, як увімкненою, так і вимкненою, можна також чистити поверхню язика за бажанням. (Мал. 5)

Ваша щітка Philips Sonicare безпечна для чищення:

- брекетів (головки щіток зношуються швидше, якщо ними чистити зуби з брекетами);
- відновлених зубів (пломб, коронок, вінірів).

Примітка. Якщо зубна щітка використовуватиметься в клінічних дослідженнях, ручка пристрою повинна бути повністю заряджена. Вимкніть функцію "Легкий старт", і на тих ділянках, де багато плям, можна використати додаткові 30 секунд чищення для видалення плям.

Характеристики

Легкий старт

Ця щітка Philips Sonicare постачається з увімкненою функцією "Легкий старт".

Функція "Легкий старт" поступово підвищує потужність щітки протягом перших 14 чищень, щоб допомогти вам призвичаїтися до Philips Sonicare.

Примітка. Кожне з перших 14 чищень повинно тривати щонайменше 1 хвилину, щоб належним чином виконати цикл нарощення інтенсивності "Легкий старт".

Увімкнення та вимкнення функції "Легкий старт"

- 1 Під'єднайте головку щітки до ручки.
- 2 Поставте ручку на підключений до електромережі зарядний пристрій.

Щоб увімкнути функцію "Легкий старт", виконайте вказані нижче дії. Натисніть кнопку "Увімк./Вимк." та утримуйте її протягом 2 секунд. Пролунають 2 звукові сигнали на знак того, що функція "Легкий старт" увімкнена.

Щоб вимкнути функцію "Легкий старт", виконайте вказані нижче дії. Натисніть кнопку "Увімк./Вимк." та утримуйте її протягом 2 секунд. Пролунає один звуковий сигнал на знак того, що функція "Легкий старт" була вимкнена.

Примітка. Не рекомендується використовувати функцію "Легкий старт" після завершення періоду поступового збільшення потужності, оскільки це зменшує ефективність Philips Sonicare у видаленні зубного нальоту.

Smartimer

Smartimer вказує на завершення циклу чищення, автоматично вимикаючи зубну щітку.

Лікарі-стоматологи рекомендують чистити зуби не менше 2 хвилин двічі на день.

Щоб призупинити або припинити чищення під час 2-хвилинного циклу, натисніть кнопку "Увімк./Вимк.". Знову натисніть кнопку "Увімк./Вимк.",

щоб продовжити з того місця, де ви зупинилися, завдяки Smartimer. Smartimer автоматично перемикається на початок 2-хвилинного циклу, коли:

- ви припиняєте чистити зуби на 30 секунд або довше;
- ви вставляєте ручку в зарядний блок.

Quadpacer

Quadpacer – це таймер часового інтервалу. На 30, 60 і 90 секундах лунає короткий звуковий сигнал і вмикається пауза в циклі чищення. Це сигнал для переходу до наступної секції рота.

Очищення

Не мийте насадку щітки, ручку, зарядний пристрій і кришки зарядного пристрою в посудомийній машині.

Ручка зубної щітки

- 1 Зніміть головку щітки та сполосніть металевий вал теплою водою. Не забудьте вимити залишки пасту (Мал. 6).

Увага! Не тисніть гострими предметами на гумовий ущільнювач на металевому валу, оскільки це може спричинити пошкодження.

- 2 Витріть усю поверхню ручки вологою ганчіркою.

Головка щітки

- 1 Сполісуйте головку щітки та щетинки після кожного використання (Мал. 7).
- 2 Принаймні раз на тиждень знімайте головку щітки з ручки та промивайте місце з'єднання теплою водою.

Зарядний пристрій

- 1 Перед чищенням від'єднайте зарядний пристрій від електромережі.
- 2 Витріть поверхню зарядного пристрою вологою тканиною. Обов'язково видаліть із поверхні зарядного пристрою залишки зубної пасту та інших речовин.

Заміна

Головка щітки

Щоб отримувати оптимальні результати чищення, головки щітки Philips Sonicare слід замінювати кожні 3 місяці. Використовуйте лише замінні головки для щітки Philips Sonicare.

Утилізація

- Цей символ означає, що поточний виріб не підлягає утилізації зі звичайними побутовими відходами (згідно з директивою ЄС 2012/19/EU) (Мал. 10).
- Цей символ означає, що виріб містить вбудовану акумуляторну батарею, яку не можна утилізувати зі звичайними побутовими відходами (Мал. 11) (Директива 2006/66/ЄС). Ми наполегливо радимо Вам віднести виріб в офіційний пункт прийому чи до сервісного центру Philips, щоб спеціалісти вийняли з нього акумуляторну батарею.
- Дотримуйтеся правил роздільного збору електричних і електронних пристроїв, а також звичайних і акумуляторних батарей у Вашій країні. Належна утилізація допоможе запобігти негативному впливу на навколишнє середовище та здоров'я людей.

Виймання акумуляторної батареї

Обережно! ЦЕ НЕЗВОРОТНИЙ ПРОЦЕС.

- Щоб вийняти акумуляторну батарею, знадобиться пласка (стандартна) викрутка. Виконуючи наведені нижче дії, дотримуйтесь основних правил безпеки. Обов'язково подбайте про захист очей, рук, пальців і поверхні, на якій працюєте.
- 1 Щоб розрядити акумуляторну батарею з будь-яким рівнем заряду, зніміть ручку із зарядного пристрою, увімкніть щітку Philips Sonicare та залиште її працювати до повної зупинки. Повторіть те саме, доки Philips Sonicare перестане вмикатися.
 - 2 Вставте викрутку в отвір, розташований у нижній частині ручки, і поверніть проти годинникової стрілки, щоб від'єднати нижню кришку (Мал. 8).

- 3 Переверніть ручку догори й натисніть на вал, щоб вивільнити внутрішні деталі ручки.
- 4 Вставте викрутку під плату біля з'єднань батареї та поверніть, щоб розірвати з'єднання. Вийміть плату та від'єднайте батарею від пластмасового тримача (Мал. 9).

Акумуляторну батарею тепер можна віддати на переробку, а решту виробу належним чином утилізувати.

Гарантія та підтримка

Якщо вам необхідна інформація чи підтримка, відвідайте веб-сайт www.philips.com/support або прочитайте гарантійний талон.

Обмеження гарантії

Умови міжнародної гарантії не поширюються на таке:

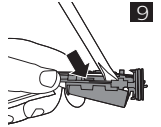
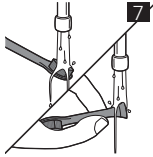
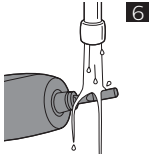
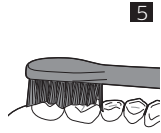
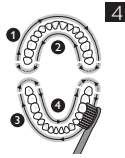
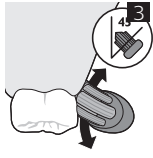
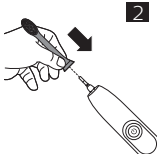
- головки щітки;
- пошкодження, що виникли внаслідок використання невідповідних запасних частин;
- пошкодження, що виникли внаслідок неправильного використання, зловживання, недбалого поводження, внесення змін чи проведення несанкціонованого ремонту;
- природне зношування, зокрема відколи, подряпини, потертості, знебарвлення або потьмяніння.

— |

| —

— |

| —







www.philips.com/Sonicare

©2017 Koninklijke Philips N.V. (KPNV). All rights reserved. Philips and the Philips shield are trademarks of KPNV. Sonicare and the Sonicare logo are trademarks of Philips Oral Healthcare, LLC and/or KPNV.

4235.021.3945.1 (3/7/2017)



>75% recycled paper