

# Latitude 7320 Detachable

## Setup und technische Daten

## Hinweise, Vorsichtshinweise und Warnungen

 **ANMERKUNG:** Eine ANMERKUNG macht auf wichtige Informationen aufmerksam, mit denen Sie Ihr Produkt besser einsetzen können.

 **VORSICHT:** Ein VORSICHTSHINWEIS warnt vor möglichen Beschädigungen der Hardware oder vor Datenverlust und zeigt, wie diese vermieden werden können.

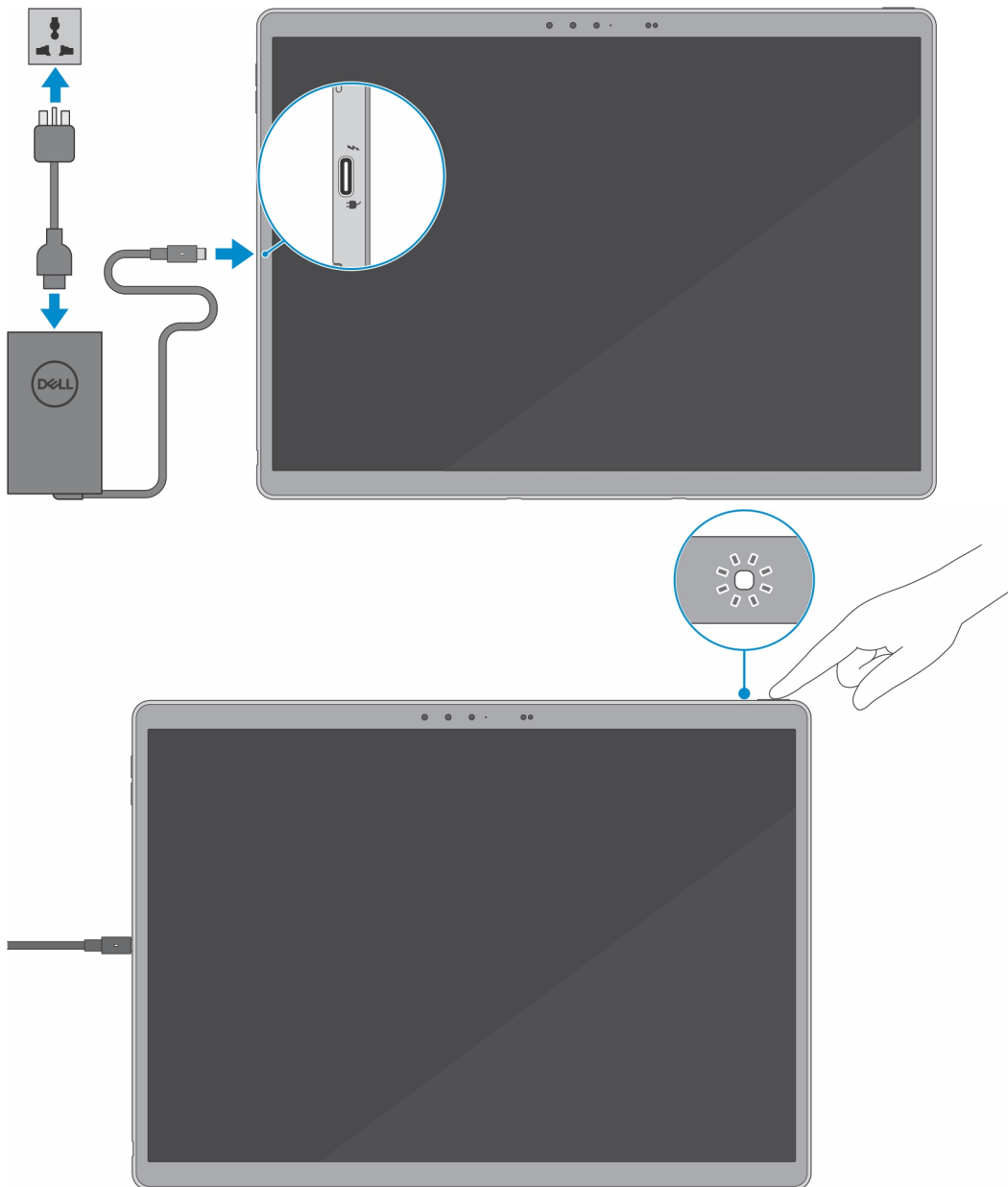
 **WARNUNG:** Mit WARNUNG wird auf eine potenziell gefährliche Situation hingewiesen, die zu Sachschäden, Verletzungen oder zum Tod führen kann.

<b>Kapitel 1: Einrichten Ihres Latitude 7320 Detachable.....</b>	<b>4</b>
<b>Kapitel 2: Ansichten von Latitude 7320 Detachable.....</b>	<b>7</b>
Rechts.....	7
Links.....	7
Display.....	8
Rückseite.....	9
Oberseite.....	9
Unten.....	10
<b>Kapitel 3: Tastenkombinationen.....</b>	<b>11</b>
LED für Akkuladestand und Akkustatus.....	12
<b>Kapitel 4: Technische Daten des Latitude 7320 Detachable.....</b>	<b>14</b>
Abmessungen und Gewicht.....	14
Prozessor.....	15
Chipsatz.....	15
Betriebssystem.....	15
Speicher.....	15
Externe Ports.....	16
Wireless-Modul.....	16
WWAN-Modul.....	17
Audio.....	17
Bei Lagerung.....	18
Tastatur.....	18
Kamera.....	19
Netzadapter.....	19
Akku.....	20
Display.....	21
Fingerabdruck-Lesegerät.....	21
GPU – Integriert.....	22
Computerumgebung.....	22
Sensor.....	22
Sensor- und Steuerungsspezifikationen.....	23
<b>Kapitel 5: Dell Low Blue Light-Anzeige.....</b>	<b>24</b>
<b>Kapitel 6: Hilfe erhalten und Kontaktaufnahme mit Dell.....</b>	<b>25</b>

# Einrichten Ihres Latitude 7320 Detachable

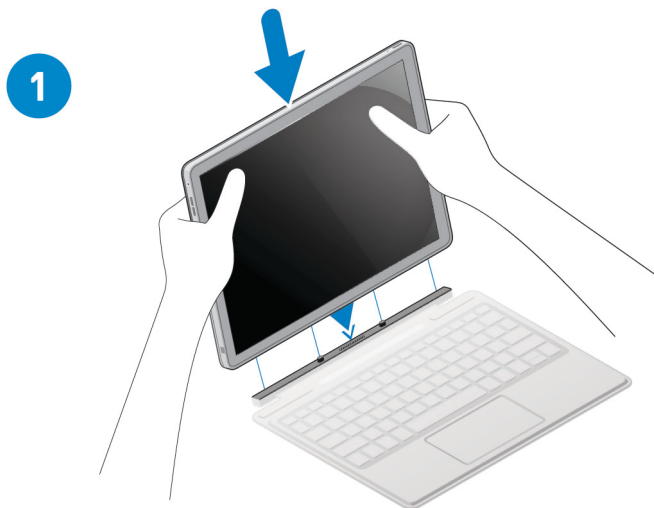
**ANMERKUNG:** Die Abbildungen in diesem Dokument können von Ihrem Computer abweichen, je nach der von Ihnen bestellten Konfiguration.

1. Schließen Sie den Netzadapter an und drücken Sie den Betriebsschalter.

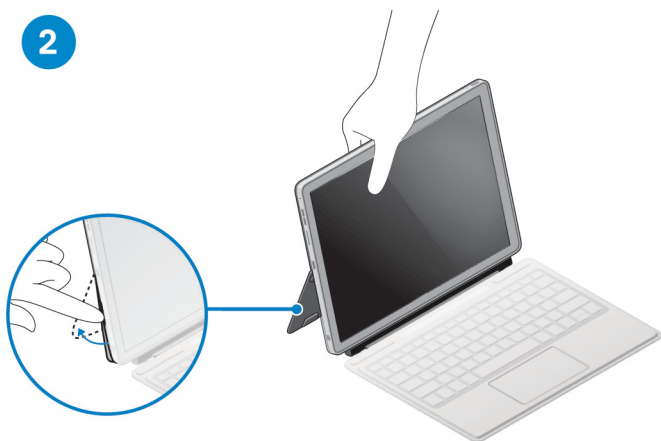


**ANMERKUNG:** Der Akku kann während des Versands in den Energiesparmodus wechseln, um den Akku nicht zu entladen. Stellen Sie sicher, dass der Netzadapter an den Computer angeschlossen ist, wenn er zum ersten Mal eingeschaltet wird.

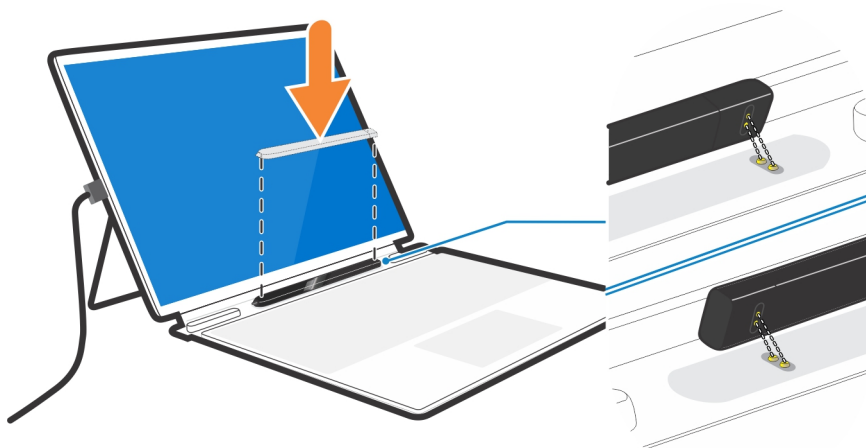
2. Schließen Sie die Tastatur des Latitude 7320 Detachable an und setzen Sie den Klappständer ein.
  - a. Richten Sie die Docking-Anschlüsse des Latitude 7320 Detachable an den Anschlüssen der Latitude 7320 Detachable-Tastatur aus.



- b. Docken Sie den Latitude 7320 Detachable an der Latitude 7320 Detachable-Tastatur an.
- Setzen Sie mit den Fingerspitzen den Klappständer aus der Aussparung am Computer ein.



3. Richten Sie die Ladestifte des Latitude 7320 Detachable Active Pen an den Ladestiften der Latitude 7320 Detachable-Tastatur aus und docken Sie ihn in der Halterung an.




**i ANMERKUNG:** Die Ladezeit für den Latitude 7320 Detachable Active Pen beträgt 30 Sekunden.

4. Fertigstellen des Windows-Setup.

Befolgen Sie die Anweisungen auf dem Bildschirm, um das Setup abzuschließen. Beim Einrichten wird Folgendes von Dell empfohlen:





- Stellen Sie eine Verbindung zu einem Netzwerk für Windows-Updates her.

 **ANMERKUNG:** Wenn Sie sich mit einem geschützten Wireless-Netzwerk verbinden, geben Sie das Kennwort für das Wireless-Netzwerk ein, wenn Sie dazu aufgefordert werden.

- Wenn Sie mit dem Internet verbunden sind, melden Sie sich mit einem Microsoft-Konto an oder erstellen Sie eins. Wenn Sie nicht mit dem Internet verbunden sind, erstellen Sie ein Konto offline.
- Geben Sie im Bildschirm **Support and Protection** (Support und Sicherung) Ihre Kontaktdaten ein.

5. Suchen und verwenden Sie Dell Apps im Windows-Startmenü (empfohlen).

**Tabelle 1. Dell Apps ausfindig machen**

Ressourcen	Beschreibung
	<p><b>SupportAssist</b></p> <p>Überprüft proaktiv den Funktionszustand der Hardware und Software des Computers. Das SupportAssist OS Recovery Tool behebt Probleme mit dem Betriebssystem. Weitere Information finden Sie in der SupportAssist-Dokumentation unter <a href="http://www.dell.com/support">www.dell.com/support</a>.</p> <p> <b>ANMERKUNG:</b> Klicken Sie in SupportAssist auf das Ablaufdatum, um den Service zu verlängern bzw. zu erweitern.</p>
	<p><b>Dell Update</b></p> <p>Aktualisiert Ihren Computer mit wichtigen Fixes und neuen Gerätetreibern, sobald sie verfügbar werden. Weitere Informationen zum Verwenden von Dell Update finden Sie im Wissensdatenbankartikel <a href="https://www.dell.com/support/SLN305843">SLN305843</a> unter <a href="http://www.dell.com/support">www.dell.com/support</a>.</p>
	<p><b>Dell Digital Delivery</b></p> <p>Laden Sie Software-Anwendungen herunter, die Sie erworben haben, die jedoch noch nicht auf dem Computer vorinstalliert ist. Weitere Informationen zum Verwenden von Dell Digital Delivery finden Sie im Wissensdatenbankartikel <a href="https://www.dell.com/support/153764">153764</a> unter <a href="http://www.dell.com/support">www.dell.com/support</a>.</p>

# Ansichten von Latitude 7320 Detachable

## Themen:

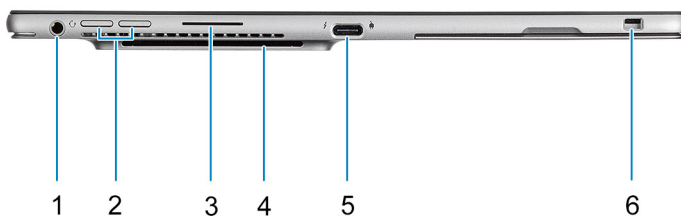
- Rechts
- Links
- Display
- Rückseite
- Oberseite
- Unten

## Rechts



1. USB4 Typ-C-Anschlüsse mit Thunderbolt4/PowerDelivery/DisplayPort
2. Lautsprecher
3. Nano-SIM-Kartensteckplatz

## Links



- |   |   |
|---|---|
| 1. Kopfhörer-/Mikrofonkombibuchse                                       | 2. Lauter/Leiser-Taste  |
| 3. Lautsprecher   | 4. Kontaktloser/Kontaktgebundener Smart Card-Leser (optional) |
| 5. USB4 Typ-C-Anschlüsse mit Thunderbolt4/PowerDelivery/<br>DisplayPort | 6. Vorrichtung für Wedge-Sicherheitsschloss                   |

## Display



- |                         |  |
|-------------------------|--|
| 1. Umgebungslichtsensor | 2. IR-Emitter                                    |
| 3. IR/RGB-Kamera        | 4. Kamerastatus-LED an der Vorderseite/Rückseite |
| 5. Näherungssensor      | 6. LCD-Bildschirm                                |

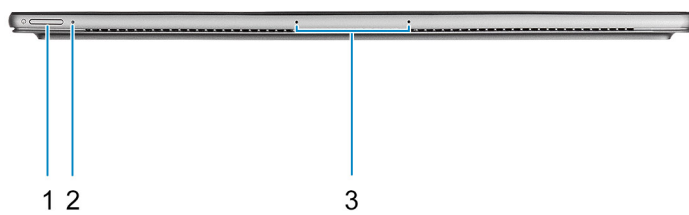


## Rückseite



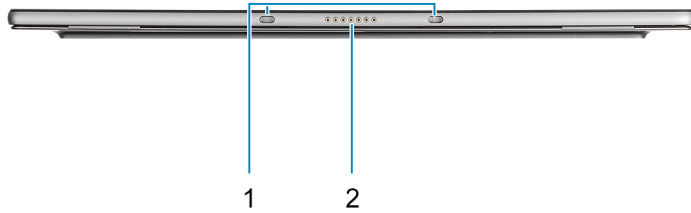
- 1. Fingerabdruckleser
- 2. NFC-Lesegerät
- 3. Hintere RGB-Kamera
- 4. Ständer

## Oberseite



- 1. Netzschalter
- 2. Batterie-/Diagnosestatus-LED
- 3. Mikrofon

# Unten



1. Tastatur-Dockingmagnete
2. Pogo-Anschluss

# Tastenkombinationen

**ANMERKUNG:** Die Tastaturzeichen können je nach Tastatursprachkonfiguration variieren. Die in Tastenkombinationen verwendeten Tasten bleiben in allen Sprachkonfigurationen gleich.

Auf einigen Tasten Ihrer Tastatur befinden sich zwei Symbole. Diese Tasten können zum Eintippen von Sonderzeichen oder zum Ausführen von Sekundärfunktionen verwendet werden. Das Symbol auf dem unteren Teil der Taste gibt das Zeichen an, das eingegeben wird, wenn die Taste gedrückt wird. Wenn Sie Umschalten und die Taste drücken, wird das Symbol ausgegeben, das im oberen Bereich der Taste angegeben ist. Wenn Sie beispielsweise **2**, wird **2** eingegeben. Wenn Sie **Umschalten + 2 drücken**, wird @ eingegeben.

Die Tasten F1–F12 in der oberen Reihe der Tastatur sind Funktionstasten für die Multimedia-Steuerung, wie durch das Symbol am unteren Rand der Taste angezeigt. Drücken Sie die Funktionstaste zum Aufrufen der durch das Symbol dargestellten Aufgabe. Zum Beispiel wird durch Drücken der Taste F1 der Ton stummgeschaltet (weitere Informationen finden Sie in der Tabelle unten).

Wenn die Funktionstasten F1 bis F12 jedoch für bestimmte Softwareanwendungen benötigt werden, kann die Multi-Media-Funktion durch Drücken von **Fn + Esc** deaktiviert werden. Anschließend kann die Multi-Media-Steuerung durch Drücken von **Fn** und der entsprechenden Funktionstaste aufgerufen werden. Der Ton kann zum Beispiel durch Drücken von **Fn + F1** stummgeschaltet werden.

**ANMERKUNG:** Sie können auch die primäre Funktionsweise der Funktionstasten (F1–F12) durch Änderung der **Funktionsweise der Funktionstasten** im BIOS-Setup-Programm festlegen.

**Tabelle 2. Liste der Tastenkombinationen**

Funktionstaste	Primäre Funktionsweise	Funktionstaste	Sekundäres Verhalten
F1	Audio stumm stellen	Fn + F1	Betriebssystem- oder Anwendungs-spezifische F1-Funktionsweise
F2	Lautstärke reduzieren	Fn + F2	Betriebssystem- oder Anwendungs-spezifische F2-Funktionsweise
F3	Lautstärke erhöhen	Fn + F3	Betriebssystem- oder Anwendungs-spezifische F3-Funktionsweise
F4	Mikrofon stummschalten	Fn + F4	Betriebssystem- oder Anwendungs-spezifische F4-Funktionsweise
F5	Tastaturhintergrundbeleuchtung <b>ANMERKUNG:</b> Gilt nicht für Tastaturen ohne Hintergrundbeleuchtung.	Fn + F5	Betriebssystem- oder Anwendungs-spezifische F5-Funktionsweise
F6	Verringerung der Bildschirmhelligkeit	Fn + F6	Betriebssystem- oder Anwendungs-spezifische F6-Funktionsweise
F7	Erhöhung der Bildschirmhelligkeit		Betriebssystem- oder Anwendungs-spezifische F7-Funktionsweise
F8	Auf externe Anzeige umschalten	Fn + F8	Betriebssystem- oder Anwendungs-spezifische F8-Funktionsweise
F9	Kamera deaktivieren	Fn + F9	Betriebssystem- oder Anwendungs-spezifische F9-Funktionsweise

**Tabelle 2. Liste der Tastenkombinationen (fortgesetzt)**

Funktionstaste	Primäre Funktionsweise	Funktionstaste	Sekundäres Verhalten
F10	Druck	Fn + F10	Betriebssystem- oder Anwendungs-spezifische F10-Funktionsweise
F11	Zum Anfang	Fn + F11	Betriebssystem- oder Anwendungs-spezifische F11-Funktionsweise
F12	Ende	Fn + F12	Betriebssystem- oder Anwendungs-spezifische F12-Funktionsweise

Die Taste **Fn** kann auch mit bestimmten anderen Tasten auf der Tastatur verwendet werden, um andere sekundäre Funktionen auszuführen.

**Tabelle 3. Sekundäres Verhalten**

Funktionstaste	Funktion
Fn + Esc	Fn-Tastensperre umschalten
Fn + Druck	Wireless ein-/ausschalten
Fn + B	Anhalten/Unterbrechen
Fn + Einfg	Energiesparmodus
Fn + S	Rollen-Taste umschalten
Fn + H	Zwischen Stromversorgungs- und Batteriezustandsanzeige/ Festplattenaktivitätsanzeige umschalten
Fn + R	Systemanforderung
Fn + Strg	Anwendungsmenü öffnen
Fn + Bild-Auf	Seite nach oben
Fn + Bild-Ab	Seite nach unten
Fn + Home	Zum Anfang
Fn + Ende	Ende

**Themen:**

- [LED für Akkuladestand und Akkustatus](#)

## LED für Akkuladestand und Akkustatus

**Tabelle 4. LED-Anzeige für Akkuladestand und Akkustatus**

Stromquelle	LED-Funktionsweise	Energiezustand des Systems	Akkuladestand
AC Adapter	Off (Aus)	S0–S5	Vollständig geladen
AC Adapter	Stetig weiß leuchtend	S0–S5	< vollständig geladen
Batterie	Off (Aus)	S0–S5	11–100 %
Batterie	Leuchtet stetig gelb (590+/-3 nm)	S0–S5	< 10 %

- S0 (Ein): Das System ist eingeschaltet.
- S4 (Standby): Das System verbraucht im Vergleich zu allen anderen Ruhezuständen am wenigsten Energie. Das System befindet sich fast im ausgeschalteten Zustand und erwartet Erhaltungsenergie. Die Kontextdaten werden auf die Festplatte geschrieben.

- S5 (Aus): Das System ist heruntergefahren.

# Technische Daten des Latitude 7320 Detachable

## Themen:

- Abmessungen und Gewicht
- Prozessor
- Chipsatz
- Betriebssystem
- Speicher
- Externe Ports
- Wireless-Modul
- WWAN-Modul
- Audio
- Bei Lagerung
- Tastatur
- Kamera
- Netzadapter
- Akku
- Display
- Fingerabdruck-Lesegerät
- GPU – Integriert
- Computerumgebung
- Sensor
- Sensor- und Steuerungsspezifikationen

## Abmessungen und Gewicht

In der folgende Tabelle sind Höhe, Breite, Tiefe und Gewicht des Latitude 7320 Detachable-Systems aufgeführt.

**Tabelle 5. Abmessungen und Gewicht**

Beschreibung	Werte
Höhe:	
Höhe Vorderseite	8,44 mm (0,33 Zoll)
Höhe Rückseite	8,44 mm (0,33 Zoll)
Breite	288,42 mm (11,35 Zoll)
Tiefe	207,90 mm (8,18 Zoll)
Gewicht (Minimum)	0,789 kg (1,7 lb)
	<b>i</b> <b>ANMERKUNG:</b> Das Gewicht des Computers variiert je nach bestellter Konfiguration und Fertigungsunterschieden.

# Prozessor

In der folgenden Tabelle sind die Details der von Ihrem Latitude 7320 Detachable-System unterstützten Prozessoren aufgeführt.

**Tabelle 6. Prozessor**

Beschreibung	Option 1	Option 2	Option 3
Prozessortyp	Intel Core i5-1130G7 der 11. Generation	Intel Core i5-1140G7 der 11. Generation, vPro	Intel Core i7-1180G7 der 11. Generation, vPro
Wattleistung des Prozessors	12 W	12 W	12 W
Anzahl der Prozessor-Cores	4	4	4
Anzahl der Prozessor-Threads	8	8	8
Prozessorgeschwindigkeit	1,80 GHz bis 4,00 GHz	1,80 GHz bis 4,20 GHz	2,20 GHz bis 4,60 GHz
Prozessorcache	8 MB	8 MB	12 MB
Integrierte Grafikkarte	Intel Iris X <sup>e</sup> -Grafikkarte	Intel Iris X <sup>e</sup> -Grafikkarte	Intel Iris X <sup>e</sup> -Grafikkarte

# Chipsatz

In der folgenden Tabelle sind die Details des von Ihrem Latitude 7320 Detachable-System unterstützten Chipsatzes aufgeführt.

**Tabelle 7. Chipsatz**

Beschreibung	Werte
Chipsatz	Intel
Prozessor	Intel Core i5/i7 der 11. Generation
DRAM-Busbreite	64 Bit
Flash-EEPROM	NA
PCIe-Bus	Bis zu Gen4

# Betriebssystem

Ihr Latitude 7320 Detachable unterstützt die folgenden Betriebssysteme:

- Windows 11 Home (64 Bit)
- Windows 11 Pro (64 Bit)
- Windows 11 Pro National Academic (64 Bit)
- Windows 10 Home 64-Bit
- Windows 10 Pro 64-Bit

# Speicher

Die folgende Tabelle enthält die technischen Daten des Speichers für das Latitude 7320 Detachable-System.

**Tabelle 8. Arbeitsspeicher**

Beschreibung	Werte
Speichersteckplätze	integriert
Speichertyp	LPDDR4x
Speichergeschwindigkeit	4267 MHz
Maximale Speicherkonfiguration	16 GB
Minimale Speicherkonfiguration	4 GB
Speichergröße pro Steckplatz	4 GB, 8 GB, 16 GB
Unterstützte Speicherkonfigurationen	<ul style="list-style-type: none"> <li>• 4 GB</li> <li>• 8 GB</li> <li>• 16 GB</li> </ul>

## Externe Ports

In den folgenden Tabellen sind die externen Ports Ihres Latitude 7320 Detachable-Systems aufgeführt.

**Tabelle 9. Externe Ports**

Beschreibung	Werte
Netzwerkanschluss	NA
USB-Ports	<ul style="list-style-type: none"> <li>• 2 USB4 Typ-C-Anschlüsse mit Thunderbolt4/PowerDelivery/DisplayPort</li> </ul>
Audioport	1 Kopfhörer-/Mikrofonkombibuchse
Video-Anschluss	DisplayPort über USB4 Typ-C-Port
Speicherkartenleser	Nano-SIM-Karte
Netzadapteranschluss	USB4 Typ-C
Sicherheitskabeleinschub	Vorrichtung für Wedge-Sicherheitsschloss.

## Wireless-Modul

In der folgenden Tabelle sind die technischen Daten des WLAN-Moduls (Wireless Local Area Network) aufgeführt, das vom Latitude 7320 Detachable unterstützt wird.

**Tabelle 10. Wireless-Modul – Technische Daten**

Beschreibung	Werte
Modellnummer	Intel Dual Band Wireless-AX201D2W
Übertragungsrate	2.400 Mbit/s
Unterstützte Frequenzbänder	2,4/5 GHz
WLAN-Standards	<ul style="list-style-type: none"> <li>• Wi-Fi 802.11a/b/g</li> </ul>




**Tabelle 10. Wireless-Modul – Technische Daten (fortgesetzt)**

Beschreibung	Werte
	<ul style="list-style-type: none"> <li>• Wi-Fi 4 (Wi-Fi 802.11n)</li> <li>• Wi-Fi 5 (Wi-Fi 802.11ac)</li> <li>• Wi-Fi 6 (Wi-Fi 802.11ax)</li> </ul>
Verschlüsselung	<ul style="list-style-type: none"> <li>• WEP 64 Bit und 128 Bit</li> <li>• AES-CCMP</li> <li>• TKIP</li> </ul>
Bluetooth	Bluetooth 5.1

## WWAN-Modul

**Tabelle 11. WWAN-Modul – Technische Daten**

Beschreibung	Werte
Modellnummer	Qualcomm® Snapdragon™ X20 Global Gigabit LTE, Kat. 16
Übertragungsrate	Bis zu 867 Mbit/s DL/50 Mbit/s UL (Kat. 16)
Unterstützte Frequenzbänder	(1/2/3/4/5/7/8/12/13/14/17/18/19/20/25/26/28/29/30/32/38/39/40/41/42/43/46/48/66), HSPA+ (1/2/4/5/6/8/9/19)
WLAN-Standards	Nicht anwendbar
Verschlüsselung	Nicht anwendbar
Bluetooth	Nicht anwendbar
 <b>ANMERKUNG:</b> Eine Anleitung zum Auffinden der IMEI-Nummer Ihres Computers (International Mobile Station Equipment Identity) finden Sie im Knowledge Base-Artikel <a href="https://www.dell.com/support">000143678</a> unter <a href="https://www.dell.com/support">www.dell.com/support</a> .	

## Audio

Die folgende Tabelle enthält die technischen Daten des Audios für das Latitude 7320 Detachable-System.

**Tabelle 12. Audio**

Beschreibung	Werte
Audio-Controller	Realtek ALC711
Stereo-Konvertierung	Unterstützt
Interne Audioschnittstelle	Intel Soundwire
Externe Audioschnittstelle	Universelle Audio-Buchse
Anzahl der Lautsprecher	2 Stereolautsprecher
Interner Verstärker	2 W durchschnittlich je Kanal
Externe Lautstärkereglern	über dedizierten Lautstärkereglern
LautsprecherAusgang:	

**Tabelle 12. Audio (fortgesetzt)**

Beschreibung		Werte
	Durchschnittliche Lautsprecherausgabe	2 W je Kanal
	Spitzenwert der Lautsprecherausgabe	2,5 W je Kanal
Subwoofer-Ausgang		Nicht unterstützt
Mikrofon		2 omnidirektionale Mikrofone mit Rauschunterdrückung

## Bei Lagerung

In diesem Abschnitt sind die Speicheroptionen des Latitude 7320 Detachable-Systems aufgeführt.

Der Computer unterstützt eine der folgenden Konfigurationen:

- Ein M.2-2230-SSD-Laufwerk
- Ein M.2-2230-PCIe/NVMe-SED Klasse 35


**Tabelle 13. Speicherspezifikationen**

Speichertyp	Schnittstellentyp	Kapazität
M.2-2230, SSD-Klasse 35	Gen 3 PCIe x4 NVMe	Bis zu 1 TB
M.2-2230, SED-SSD-Klasse 35	Gen 3 PCIe x4 NVMe	256 GB

## Tastatur

Die folgende Tabelle enthält die technischen Daten der Tastatur für das Latitude 7320 Detachable-System.

**Tabelle 14. Tastatur**

Beschreibung	Werte
Tastaturtyp	<ul style="list-style-type: none"> <li>• Dell Latitude 7320 Detachable Reisetastatur</li> </ul>
Tastaturlayout	QWERTY
Anzahl der Tasten	<ul style="list-style-type: none"> <li>• USA und Kanada: 80 Tasten</li> <li>• Großbritannien: 81 Tasten</li> <li>• Japan: 84 Tasten</li> </ul>
Tastaturgröße	X=288,42 mm (11,36 Zoll) Y=228,14 mm (8,98 Zoll)
Tastenkombinationen	Auf einigen Tasten Ihrer Tastatur befinden sich zwei Symbole. Diese Tasten können zum Eintippen von Sonderzeichen oder zum Ausführen von Sekundärfunktionen verwendet werden. Zum Eintippen von Sonderzeichen drücken Sie die Umschalttaste und die entsprechende Taste. Zum Ausführen von Sekundärfunktionen drücken Sie auf Fn und auf die entsprechende Taste.  <b>ANMERKUNG:</b> Sie können die primäre Funktionsweise der Funktionstasten (F1–F12) durch Änderung von <b>Function Key Behavior</b> im BIOS-Setup-Programm festlegen.

# Kamera

Die folgende Tabelle enthält die technischen Daten der Kamera für das Latitude 7320 Detachable-System.

**Tabelle 15. Kamera**

Beschreibung		Werte
Anzahl der Kameras		Zwei
Kameratyp		RGB-Kamera mit 8 MP-Auflösung
Position der Kamera		Nach vorn gerichtete Kamera
Kamerasensortyp		<ul style="list-style-type: none"> <li>• CMOS Sensortechnologie</li> <li>• Näherungssensor</li> </ul>
Kameraauflösung:		
	Standbild	8,03 Megapixel
	Video	1920 x 1080 bei 30 FPS
Auflösung der Infrarotkamera:		
	Standbild	8,03 Megapixel
	Video	1920 x 1080 bei 30 FPS
Diagonaler Betrachtungswinkel:		
	Kamera	88,9 Grad
	Infrarot-Kamera	86,7 Grad

# Netzadapter

Die folgende Tabelle enthält die technischen Daten des Netzadapters für das Latitude 7320 Detachable-System.

**Tabelle 16. Netzadapter Technische Daten**

Beschreibung	Option 1	Option 2	Option 3
Typ	65 W, USB-Typ C	45 W, USB-Typ C SFF	60 W, USB Typ-C Ultra SFF
Eingangsspannung	100–240 V Wechselspannung	100–240 V Wechselspannung	100–240 V Wechselspannung
Eingangsfrequenz	50 Hz–60 Hz	50 Hz–60 Hz	50 Hz–60 Hz
Eingangsstrom (maximal)	1,70 A	1,30 A	1,60 A
Ausgangsstrom (Dauerstrom)	<ul style="list-style-type: none"> <li>• 20 V/3,25 A (kontinuierlich)</li> <li>• 15 V/3 A (kontinuierlich)</li> <li>• 9,0 V/3 A (kontinuierlich)</li> <li>• 5,0 V/3 A (kontinuierlich)</li> </ul>	<ul style="list-style-type: none"> <li>• 20 V/2,25 A (kontinuierlich)</li> <li>• 15 V/3 A (kontinuierlich)</li> <li>• 9,0 V/3 A (kontinuierlich)</li> <li>• 5,0 V/3 A (kontinuierlich)</li> </ul>	<ul style="list-style-type: none"> <li>• 20 V/3 A (kontinuierlich)</li> <li>• 15 V/3 A (kontinuierlich)</li> <li>• 9,0 V/3 A (kontinuierlich)</li> <li>• 5,0 V/3 A (kontinuierlich)</li> </ul>
Ausgangsnennspannung	<ul style="list-style-type: none"> <li>• 20 V Gleichspannung</li> <li>• 15 VDC</li> <li>• 9 VDC</li> <li>• 5 VDC</li> </ul>	<ul style="list-style-type: none"> <li>• 20 V Gleichspannung</li> <li>• 15 VDC</li> <li>• 9 VDC</li> <li>• 5 VDC</li> </ul>	<ul style="list-style-type: none"> <li>• 20 V Gleichspannung</li> <li>• 15 VDC</li> <li>• 9 VDC</li> <li>• 5 VDC</li> </ul>


**Tabelle 16. Netzadapter Technische Daten (fortgesetzt)**

Beschreibung	Option 1	Option 2	Option 3
Temperaturbereich:			
Betrieb	0 °C bis 40 °C (32 °F bis 104 °F)	0 °C bis 40 °C (32 °F bis 104 °F)	0 °C bis 40 °C (32 °F bis 104 °F)
Bei Lagerung	-40 °C bis 70 °C (-40 °F bis 158 °F)	-40 °C bis 70 °C (-40 °F bis 158 °F)	-40 °C bis 70 °C (-40 °F bis 158 °F)

## Akku

Die folgende Tabelle enthält die technischen Daten der Batterie für das Latitude 7320 Detachable-System.

**Tabelle 17. Batterie – Technische Daten**

Beschreibung	Option 1	Option 2	
Batterietyp	2 Zellen, 40 Wh, Polymer	2 Zellen, 40 Wh, langer Lebenszyklus, Polymer (optional)	
Batteriespannung	8,90 V Gleichspannung	8,90 V Gleichspannung	
Batteriegewicht (maximal)	0,16 kg (0,35 lb)	0,16 kg (0,35 lb)	
Batterieabmessungen:			
	Höhe	4,80 mm (0,188 Zoll)	4,80 mm (0,19 Zoll)
	Breite	81,20 mm (3,19 Zoll)	81,20 mm (3,19 Zoll)
	Tiefe	185 mm (7,28 Zoll)	185 mm (7,28 Zoll)
Temperaturbereich:			
	Betrieb	0 °C bis 45 °C (32 °F bis 113 °F)	0 °C bis 45 °C (32 °F bis 113 °F)
	Storage	-20 °C bis 65 °C (-4 °F bis 149 °F)	-20 °C bis 65 °C (-4 °F bis 149 °F)
Batteriebetriebsdauer	Hängt von den vorherrschenden Betriebsbedingungen ab und kann unter gewissen verbrauchsintensiven Bedingungen erheblich kürzer sein.	Hängt von den vorherrschenden Betriebsbedingungen ab und kann unter gewissen verbrauchsintensiven Bedingungen erheblich kürzer sein.	
Batterieladezeit (ca.) <i>i</i> <b>ANMERKUNG:</b> Mit der Dell Power Manager Anwendung können Sie die Ladezeit, die Dauer, die Start- und Endzeit und weitere Aspekte steuern. Weitere Informationen zu Dell Power Manager finden Sie unter <i>Me and My Dell</i> (Ich und mein Dell) auf <a href="http://www.dell.com">www.dell.com</a> .	4 Stunden (bei ausgeschaltetem Computer) <i>i</i> <b>ANMERKUNG:</b> Mit der Dell Power Manager Anwendung können Sie die Ladezeit, die Dauer, die Start- und Endzeit und weitere Aspekte steuern. Weitere Informationen zu Dell Power Manager finden Sie unter <i>Me and My Dell</i> (Ich und mein Dell) auf <a href="http://www.dell.com/">www.dell.com/</a> .	4 Stunden (bei ausgeschaltetem Computer) <i>i</i> <b>ANMERKUNG:</b> Mit der Dell Power Manager Anwendung können Sie die Ladezeit, die Dauer, die Start- und Endzeit und weitere Aspekte steuern. Weitere Informationen zu Dell Power Manager finden Sie unter <i>Me and My Dell</i> (Ich und mein Dell) auf <a href="http://www.dell.com/">www.dell.com/</a> .	
Knopfzellenbatterie	Nicht unterstützt	Nicht unterstützt	
 <b>VORSICHT:</b> Die Temperaturbereiche für Betrieb und Lagerung können je nach Komponente variieren, sodass das Betreiben oder Lagern des Geräts außerhalb dieser Bereiche die Leistung bestimmter Komponenten beeinträchtigen kann.			

# Display

Die folgende Tabelle enthält die technischen Daten der Anzeige für das Latitude 7320 Detachable-System.

**Tabelle 18. Anzeige – technische Daten**

Beschreibung		Werte
Display-Typ		Full High Definition (FHD+)
Touchoptionen		Ja
Bildschirmtechnologie		Weiter Betrachtungswinkel (WVA)
Abmessungen des Bildschirms (aktiver Bereich):		
	Höhe	182,98 mm (7,20 Zoll)
	Breite	274,46 mm (10,80 Zoll)
	Diagonale	329,86 mm (12,98 Zoll)
Systemeigene Auflösung des Bildschirms		1920 x 1280
Luminanz (Standard)		500 cd/m <sup>2</sup>
Megapixel		2,45
Farbspektrum		100 % (sRGB)
Pixel pro Zoll (PPI)		177
Kontrastverhältnis (minimal)		1200:1
Reaktionszeit (max.)		35 ms
Bildwiederholfrequenz		60 Hz
Horizontaler Betrachtungswinkel		+/-80 Grad
Vertikaler Betrachtungswinkel		+/-80 Grad
Bildpunktgröße		0,1429 x 0,1429
Leistungsaufnahme (maximal)		2,63 W
Blendfreies und Hochglanz-Design im Vergleich		Blendfreie/schmierfreie Beschichtung/DXC (Robuste AR-Beschichtung)

# Fingerabdruck-Lesegerät

Die folgende Tabelle enthält die technischen Daten des Fingerabdruck-Lesegeräts des Latitude 7320 Detachable.

**Tabelle 19. Technische Daten des Fingerabdruck-Lesegeräts**

Beschreibung	Werte
Sensortechnologie des Fingerabdruck-Lesegeräts	Kapazitiv
Sensorauflösung des Fingerabdruck-Lesegeräts	363 DPI

**Tabelle 19. Technische Daten des Fingerabdruck-Lesegeräts (fortgesetzt)**

Beschreibung	Werte
Sensorextraktionsgröße des Fingerabdruck-Lesegeräts	104 x 86

## GPU – Integriert

Die folgende Tabelle enthält die technischen Daten der vom Latitude 7320 Detachable-System unterstützten integrierten GPU (Grafikprozessor).

**Tabelle 20. GPU – Integriert**

Controller	Unterstützung für externe Anzeigen	Speichergröße	Prozessor
Intel UHD-Grafikkarte	DisplayPort über USB 3.2-Gen1-Anschluss (Typ C)	Gemeinsam genutzter Systemspeicher	Intel Core i5/i7 der 11. Generation
Intel Iris Xe-Grafikkarte	DisplayPort über USB 3.2-Gen1-Anschluss (Typ C)	Gemeinsam genutzter Systemspeicher	Intel Core i5/i7 der 11. Generation

## Computerumgebung

**Luftverschmutzungsstufe:** G1 gemäß ISA-S71.04-1985

**Tabelle 21. Computerumgebung**

Beschreibung	Betrieb	Speicher
Temperaturbereich	0 °C bis 35 °C (32 °F bis 95 °F)	-40 °C bis 65 °C (-40 °F bis 149 °F)
Relative Luftfeuchtigkeit (maximal)	10 % bis 90 % (nicht kondensierend)	0 % bis 95 % (nicht kondensierend)
Vibration (maximal)*	0,66 G Effektivbeschleunigung (GRMS)	1,30 g Effektivbeschleunigung (GRMS)
Stoß (maximal)	110 g†	160 g†
Höhe über NN (maximal)	-15,2 m bis 3048 m (4,64 ft bis 5518,4 ft)	-15,2 m bis 10.668 m (4,64 ft bis 19.234,4 ft)

\* Gemessen über ein Vibrationsspektrum, das eine Benutzerumgebung simuliert.

† Gemessen bei in Betrieb befindlicher Festplatte mit einem 2-ms-Halbsinus-Impuls.

## Sensor

Die folgende Tabelle enthält die technischen Daten des Sensors für Ihr Latitude 7320 Detachable.

**Tabelle 22. Sensor**

Sensorenunterstützung
Gyroskop
eCompass/Magnetometer
Beschleunigungssensor
GPS (nur über WWAN-Karte)

**Tabelle 22. Sensor (fortgesetzt)**

<b>Sensorunterstützung</b>
Umgebungslichtsensor
Adaptive thermische Leistung (über Gyroskop/Beschleunigungssensor)
Dell ExpressSign-in 1.0 (über Näherungssensor)
Dell ExpressSign-in 2.0 (über Intel Kamerasensortechnologie)
Aufwachen/Einschalten beim Öffnen des Deckels

## Sensor- und Steuerungsspezifikationen

Der Hall-Effekt-Sensor befindet sich auf der Hauptplatine

## Dell Low Blue Light-Anzeige

 **WARNUNG: Eine längere Exposition gegenüber blauem Licht vom Bildschirm kann zu Langzeiteffekten wie z. B. Belastung der Augen, Ermüdung der Augen oder Schädigung der Augen führen.**

Blaues Licht ist eine Farbe im Lichtspektrum, die eine kurze Wellenlänge und hohe Energie hat. Eine längere Exposition gegenüber blauem Licht, besonders aus digitalen Quellen, kann Schlafstörungen verursachen und zu Langzeiteffekten wie z. B. Belastung der Augen, Ermüdung der Augen oder Schädigung der Augen führen.

Der Bildschirm dieses Computers ist so konzipiert, dass er blaues Licht minimiert und die Anforderungen des TÜV Rheinland an Displays mit geringer Blaulichtemission erfüllt.

Der Modus „Low Blue Light“ ist werksseitig aktiviert, sodass keine weitere Konfiguration erforderlich ist.

Um das Risiko einer Belastung für die Augen zu reduzieren, wird außerdem Folgendes empfohlen:

- Positionieren Sie das Display in einem bequemen Anzeigebestand zwischen 20 und 28 Zoll (50 bis 70 cm) von Ihren Augen.
- Blinzeln Sie häufig, um die Augen zu befeuchten, benetzen Sie die Augen mit Wasser oder verwenden Sie geeignete Augentropfen.
- Sehen Sie während der Pause von Ihrem Bildschirm weg und betrachten Sie mindestens 20 Sekunden ein entferntes Objekt in etwa 6 m Entfernung.
- Machen Sie alle zwei Stunden eine längere Pause von 20 Minuten.




# Hilfe erhalten und Kontaktaufnahme mit Dell

## Selbsthilfe-Ressourcen

Mithilfe dieser Selbsthilfe-Ressourcen erhalten Sie Informationen und Hilfe zu Dell-Produkten:

**Tabelle 23. Selbsthilfe-Ressourcen**

Selbsthilfe-Ressourcen	Ort der Ressource
Informationen zu Produkten und Dienstleistungen von Dell	<a href="http://www.dell.com">www.dell.com</a>
Tipps	
Support kontaktieren	Geben Sie in der Windows-Suche <code>Contact Support</code> ein und drücken Sie die Eingabetaste.
Onlinehilfe für Betriebssystem	<a href="http://www.dell.com/support/windows">www.dell.com/support/windows</a> <a href="http://www.dell.com/support/linux">www.dell.com/support/linux</a>
Informationen zur Behebung von Störungen, Benutzerhandbücher, Installationsanweisungen, technische Daten, Blogs für technische Hilfe, Treiber, Software-Updates usw.	<a href="http://www.dell.com/support">www.dell.com/support</a>
Dell Knowledge-Base-Artikel zu zahlreichen Computerthemen.	<ol style="list-style-type: none"> <li>1. Gehen Sie zu <a href="https://www.dell.com/support/home/?app=knowledgebase">https://www.dell.com/support/home/?app=knowledgebase</a>.</li> <li>2. Geben Sie ein Thema oder ein Stichwort in das Feld <b>Search</b> (Suche) ein.</li> <li>3. Klicken Sie auf <b>Search</b> (Suche), um die zugehörigen Artikel abzurufen.</li> </ol>

## Kontaktaufnahme mit Dell

Informationen zur Kontaktaufnahme mit Dell für den Verkauf, den technischen Support und den Kundendienst erhalten Sie unter [www.dell.com/contactdell](http://www.dell.com/contactdell).

**ANMERKUNG:** Die Verfügbarkeit ist je nach Land und Produkt unterschiedlich, und bestimmte Dienstleistungen sind in Ihrer Region eventuell nicht verfügbar.

**ANMERKUNG:** Wenn Sie nicht über eine aktive Internetverbindung verfügen, können Sie Kontaktinformationen auch auf Ihrer Auftragsbestätigung, dem Lieferschein, der Rechnung oder im Dell-Produktkatalog finden.