



Serie PRO

PC integrado

PRO AP241

(MS-AE03)

Guía de usuario

Contenido

Primeros pasos	3
Contenido del paquete.....	3
Sugerencias relacionadas con la seguridad y el confort.....	3
Información general del sistema	4
Configuración del hardware.....	7
Sustitución y actualización de componentes	10
Operaciones de sistema	11
Administración de energía	11
Conexión a la red en (Windows 10)	13
Recuperación del sistema (Windows 10)	16
Recuperación del sistema [recuperación mediante método abreviado F3]	20
Solucionar problemas.....	21
Instrucciones de seguridad	23
Avisos sobre normativas.....	25

Cambio

V1.0, 2021/07

Primeros pasos

Este capítulo contiene información acerca de los procedimientos de instalación de hardware. Extreme la precaución al sostener los dispositivos durante su conexión y utilice una correa de muñeca conectada a tierra para evitar la electricidad estática.

Contenido del paquete

PC integrado	MS-AE03
Documentación	Guía del usuario (opcional)
	Guía rápida (opcional)
	Tarjeta de garantía y Libro de garantía (opcional)
Accesorios	Ratón (opcional)
	Teclado (opcional)
	Cámara web (opcional)
	Adaptador CA / CC
	Cable de alimentación



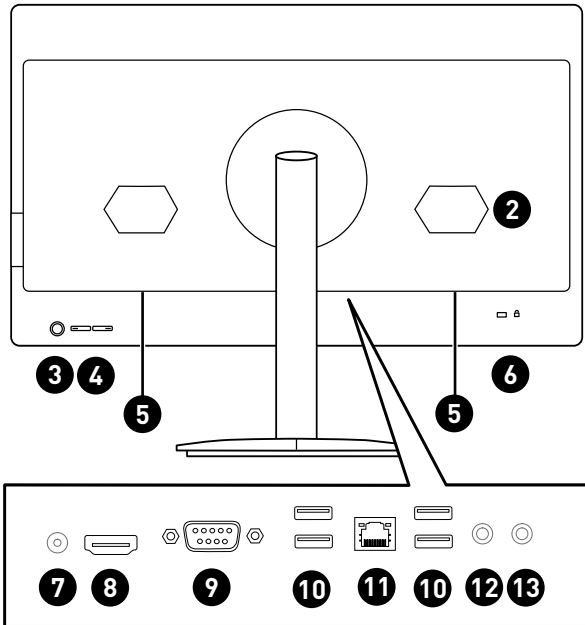
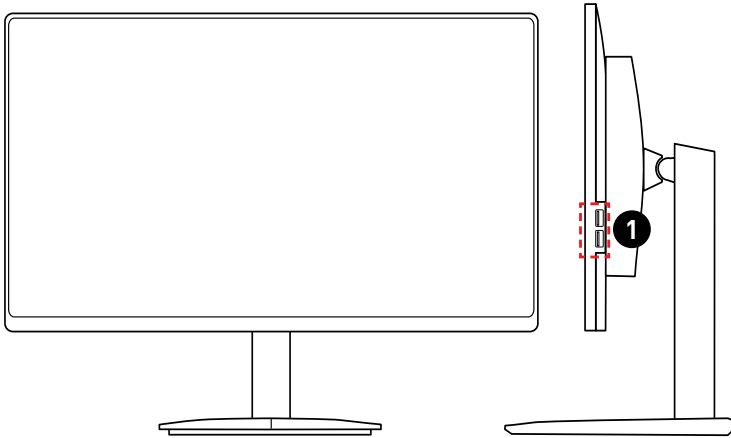
Importante



- *Póngase en contacto con su lugar de compra o con el distribuidor local si alguno de los elementos está dañado o le falta.*
- *El contenido del paquete puede variar según el país.*
- *El cable de alimentación incluido es exclusivamente para este equipo personal y no debe utilizarse con otros productos.*

Sugerencias relacionadas con la seguridad y el confort

- Elegir un buen lugar de trabajo es importante si precisa utilizar su PC durante largos períodos de tiempo.
- El lugar de trabajo debe contar con la iluminación suficiente.
- Elija un escritorio y una silla adecuados y adapte la altura de los mismos a su postura durante el uso.
- Cuando se siente en la silla, póngase recto y mantenga una buena postura. Ajuste el respaldo de la silla (si lo tiene) para apoyar la espalda cómodamente.
- Coloque los pies completamente en el suelo y de forma natural, de modo que las rodillas y codos permanezcan en la posición adecuada (formando un ángulo de 90 grados, aproximadamente) durante el uso.
- Coloque las manos en la mesa de forma natural y apoye las muñecas.
- Evite el uso de su PC en lugares en los que pudiera encontrarse incómodo (como, por ejemplo, en una cama).
- Su PC es un dispositivo eléctrico. Manipúlelo con precaución para evitar lesiones personales.

Información general del sistema



<p>1</p>	<p>Puerto USB 2.0</p> <p>Este conector se proporciona para dispositivos periféricos USB. (Velocidad de hasta 480 Mbps)</p> <p> Importante</p> <p><i>Es recomendable utilizar los dispositivos de alta velocidad en los puertos USB 3.2, ya que es aconsejable enchufar los dispositivos de baja velocidad, como ratones y teclados, en los puertos USB 2.0.</i></p>
<p>2</p>	<p>Ventilador</p>
<p>3</p>	<p>Botón de encendido</p>
<p>4</p>	<p>Botón de ajuste de brillo</p>
<p>5</p>	<p>Altavoz estéreo</p>
<p>6</p>	<p>Bloqueo Kensington</p>
<p>7</p>	<p>Conector de alimentación</p>
<p>8</p>	<p>Puerto HDMI 2.0a HDMI™ <small>HIGH-DEFINITION MULTIMEDIA INTERFACE</small></p> <p>Admite una resolución máxima de 4K a 60 Hz.</p> <p> Importante</p> <ul style="list-style-type: none"> • Disponible para el procesador con gráficos integrados. • Las especificaciones gráficas pueden variar según la CPU instalada.
<p>9</p>	<p>Puerto serie</p>
<p>10</p>	<p>Puerto USB 3.2 Gen 1</p> <p>Este conector se proporciona para dispositivos periféricos USB. (Velocidad de hasta 5 Gbps)</p>

11**Toma de red LAN**

La toma de red LAN RJ-45 estándar permite conectar el equipo a una red de área local (LAN). Conecte un cable de red a esta toma.

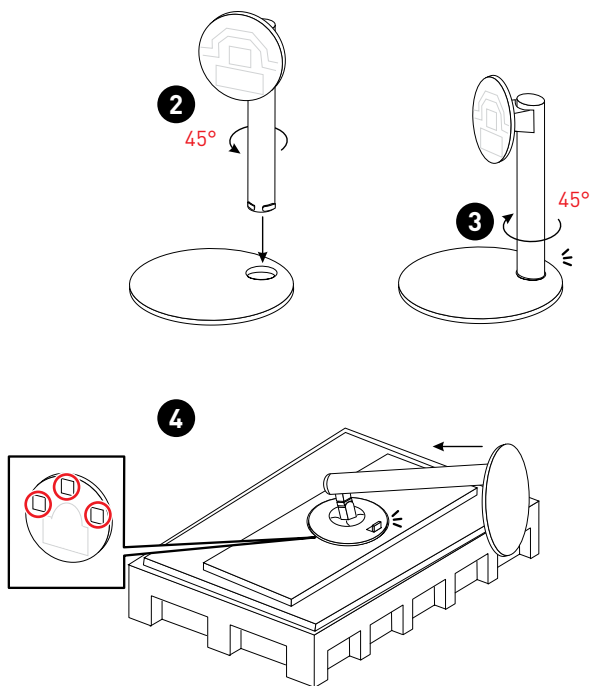
	Indicador LED	Estado	Descripción
	LED de enlace y actividad	Desactivado	No hay enlace
		Amarillo	Enlace establecido
		Intermitente	Actividad de datos
	LED de velocidad	Desactivado	10 Mbps
		Verde	100 Mbps
Naranja		1 Gbps	

12**Conector Entrada de micrófono****13****Salida de línea**

Configuración del hardware

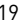
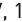
Instalar el pie del monitor

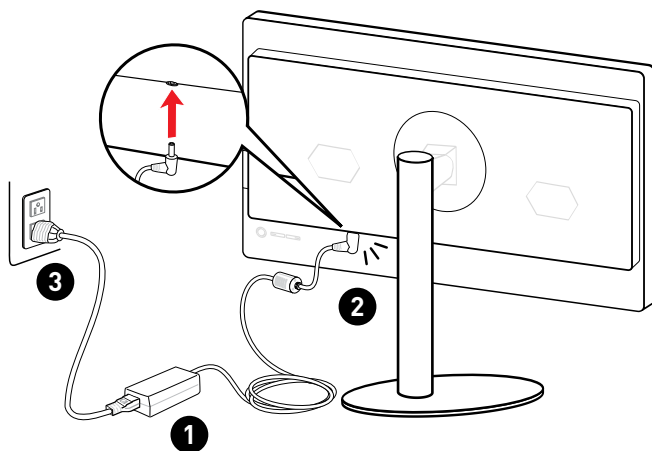
1. Saque el ensamblaje del soporte y la base del paquete.
2. Gire el ensamblaje del pedestal en sentido contrario a las agujas del reloj y empujelo hacia abajo hasta la base.
3. Gírelo de cerca hasta que encaje en su lugar. Puede escuchar un "clic" audible cuando el pestillo se enganche.
4. Alinee el pedestal con las tomas de la ranura del monitor. Empuje el pedestal hasta que encaje en su lugar. Asegúrese de que el ensamblaje del soporte esté instalado correctamente antes de colocar el monitor en posición vertical.



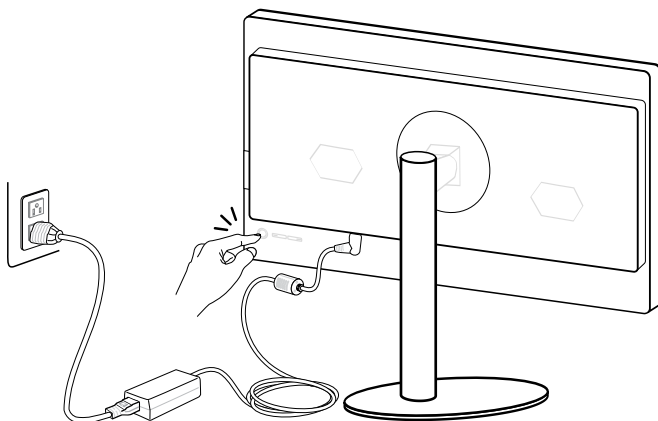
Conectar la alimentación

Conecte el adaptador a su PC AIO y enchufe el cable de alimentación.

- 90W: 100-240 V, 19 V  4,74 A [opcional]
- 120 W: 100-240 V, 19,5 V  6,15 A



Presione el botón de alimentación para encender su PC AIO.



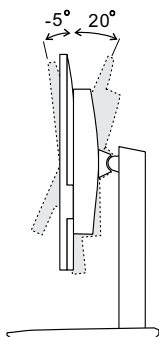
Ajustar el monitor

Este PC AIO está diseñado para maximizar su comodidad de visualización con sus capacidades de ajuste.



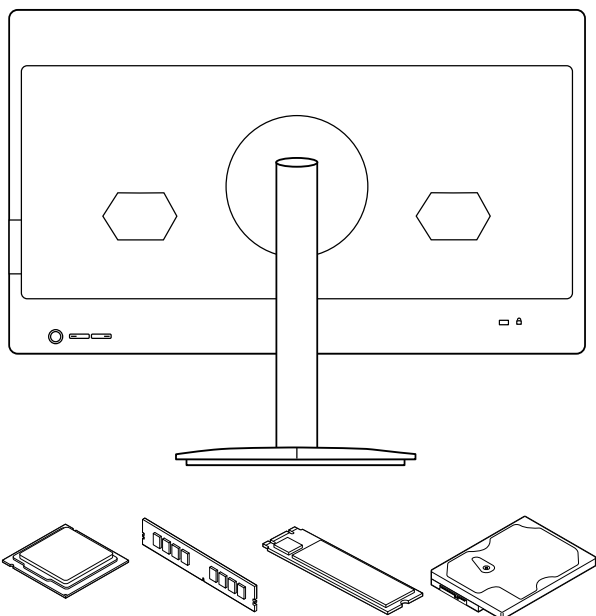
Importante

- *El aspecto del sistema puede variar. El aspecto de su PC AIO puede variar.*
- *Asegúrese de que su PC AIO se ha conectado a tierra a través del cable de alimentación de CA y de la toma de corriente eléctrica antes de proporcionar corriente a dicho su PC AIO.*
- *No utilice ningún objeto afilado en el panel de la pantalla.*
- *Evite presionar el panel de la pantalla cuando realice ajustes.*



Sustitución y actualización de componentes

Tenga en cuenta que algunos de los componentes preinstalados en el producto pueden ser actualizados o sustituidos a petición del usuario, dependiendo del modelo adquirido.



Si desea información adicional sobre el producto adquirido, póngase en contacto con su distribuidor local. No intente actualizar ni sustituir ningún componente del producto si usted no es un distribuidor o centro de asistencia autorizado. Dicha acción provocará la anulación de la garantía. Se recomienda encarecidamente ponerse en contacto con un distribuidor o centro de asistencia autorizado para solicitar servicios de actualización o sustitución.

Operaciones de sistema

Este capítulo proporciona información fundamental sobre operaciones del sistema.




Toda la información que contiene este manual se encuentra sujeta a cambios sin aviso previo.

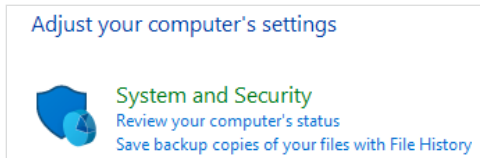
Administración de energía

La administración de la energía consumida por los ordenadores personales (PCs) y monitores ofrece la posibilidad de ahorrar un alto nivel de electricidad y disfrutar de otras ventajas medioambientales.

A fin de elevar la eficiencia energética de su equipo, apague la pantalla y pase su PC al modo de suspensión si no tiene intención de utilizarlo durante un cierto periodo de tiempo.

Administración de energía en Windows 10

- El panel [Power Options] (Opciones de energía) del sistema operativo Windows le permite controlar las funciones de administración de energía de su pantalla, disco duro y batería. Haga clic con el botón derecho en [Start] (Inicio) , seleccione [Control Panel] (Panel de control) en la lista y, a continuación, haga clic en [System and Security] (Sistema y seguridad).



- Seleccione [Power Options] (Opciones de energía) y elija un plan de energía que satisfaga sus necesidades personales. También puede ajustar los distintos parámetros individualmente haciendo clic en [Change plan settings] (Cambiar la configuración del plan).
- El menú Shut Down Computer (Apagar el equipo) contiene las opciones Sleep (Suspender) [S3/S4] y Shut Down (Apagar) [S5], que le permitirán administrar rápida y fácilmente la energía consumida por su sistema.

Administración de energía

La función de administración de energía permite al equipo iniciar un modo de bajo consumo o "Suspensión" después de un período de uso sin actividad. Para aprovechar estos posibles ahorros de energía, la función de administración de energía se ha predefinido para que se comporte de las siguientes formas cuando el sistema está funcionando con corriente alterna:

- Apagar la pantalla después de 10 minutos
- Iniciar el modo Suspensión después de 30 minutos

Reactivación del sistema

El equipo podrá reactivarse tras pasar al modo de ahorro de energía respondiendo a un comando enviado por cualquiera de los siguientes dispositivos:

- el botón de encendido,
- la red (reactivación en LAN),
- el ratón, o
- el teclado.




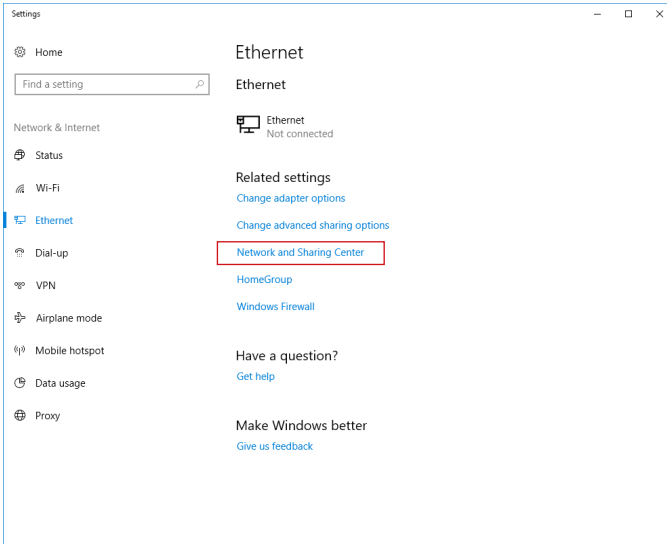
Sugerencias para el ahorro de energía:

- Apague el monitor pulsando el botón de encendido de la pantalla si no tiene intención de utilizar el equipo durante un cierto periodo de tiempo.
- Ajuste la configuración del panel Power Options (Opciones de energía) del sistema operativo Windows para optimizar la administración de energía de su PC.
- Instale un software de ahorro energético para administrar el consumo de energía de su PC.
- Desconecte siempre el cable de alimentación CA o desactive el interruptor de la toma de suministro eléctrico si no tiene intención de utilizar el PC durante un cierto periodo de tiempo a fin de eliminar completamente el consumo de energía.

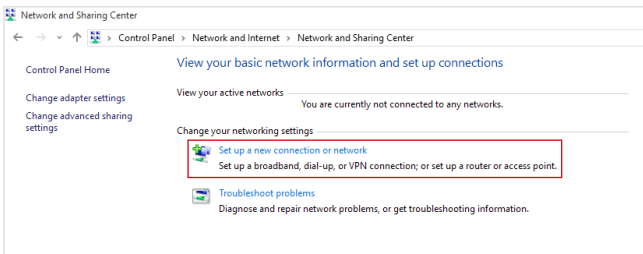
Conexión a la red en (Windows 10)

Red cableada

1. Haga clic con el botón derecho en [Start] (Inicio)  y seleccione [Network Connections] (Conexiones de red) en la lista.
2. Seleccione [Ethernet] y, a continuación, [Network and Sharing Center] (Centro de redes y recursos compartidos).

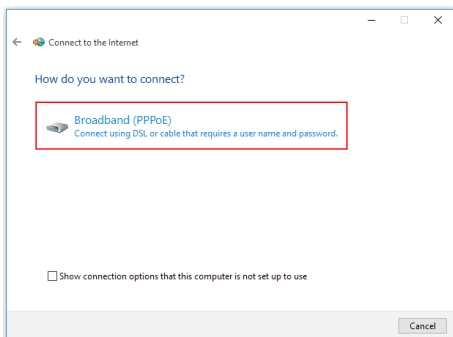


3. Seleccione [Set up a new connection or network] (Configurar una nueva conexión o red).

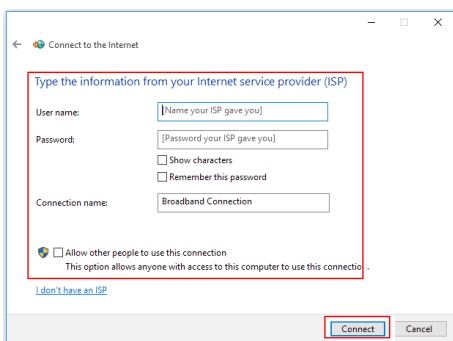


4. Elija [Connect to the Internet] (Conectarse a Internet) y haga clic en [Next] (Siguiente).


5. Seleccione [Broadband (PPPoE)] [Banda ancha (PPPoE)] para conectarse usando una conexión DSL o de cable que requiera nombre de usuario y contraseña.

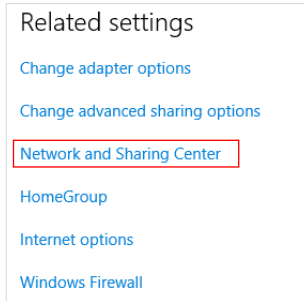


6. Escriba la información de su proveedor de acceso a Internet (ISP) y haga clic en [Connect] (Conectar) para establecer la conexión de red LAN.

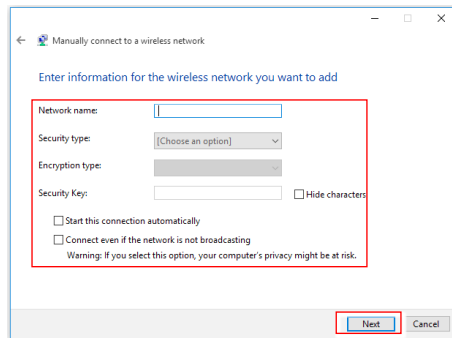


Red inalámbrica

1. Vaya a [Start] (Inicio) , haga clic en [Settings] (Configuración) y seleccione [Network and Internet] (Red de Internet).
2. Se abrirá una lista de conexiones WLAN disponibles. Elija una conexión en la lista.
3. Para establecer una nueva conexión, seleccione [Network and Sharing Center] (Centro de redes y recursos compartidos).



4. Seleccione [Set up a new connection or network] (Configurar una nueva conexión o red).
5. A continuación, seleccione [Manually connect to a wireless network] (Conectarse manualmente a una red inalámbrica) y haga clic en [Next] (Siguiente) para continuar.
6. Introduzca la información de la red inalámbrica que desee agregar y haga clic en [Next] (Siguiente) para continuar.



7. Ha creado una nueva conexión WLAN.

Recuperación del sistema (Windows 10)


Los objetivos de utilizar la Función de recuperación del sistema pueden ser:

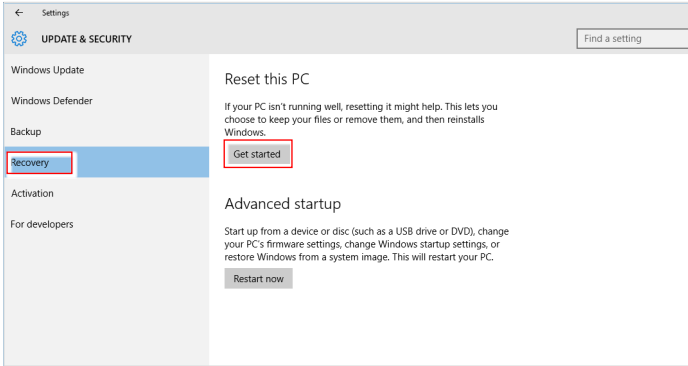
- Restaurar el sistema a su estado inicial aplicando la configuración predeterminada del fabricante.
- Corregir errores que hayan podido producirse en el sistema operativo en uso.
- Recuperar el sistema operativo si ha sido infectado por un virus y no funciona con normalidad.
- Cuando desee instalar el sistema operativo con otros idiomas integrados.

Antes de utilizar la función de recuperación del sistema, realice una copia de seguridad de los datos importantes guardados en la unidad del sistema y conserve dicha copia en otros dispositivos de almacenamiento.

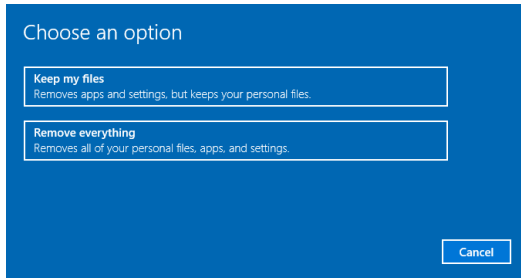
Si la solución descrita a continuación no le permite recuperar el sistema, póngase en contacto con su distribuidor local o con el centro de atención al cliente para solicitar ayuda.

Restablecer este PC

1. Vaya a [Start] (Inicio) , haga clic en [Settings] (Configuración) y seleccione [Update and security] (Actualización y seguridad).
2. Seleccione [Recovery] (Recuperación) y haga clic en [Get started] (Introducción) bajo [Reset this PC] (Restablecer este PC) para iniciar la recuperación del sistema.



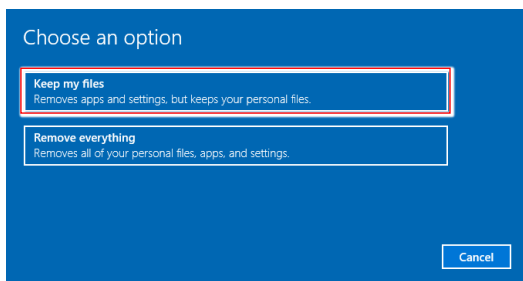
3. Aparecerá la pantalla [Choose an option] (Elegir una opción). Elija entre [Keep my files] (Mantener mis archivos) y [Remove everything] (Quitar todo).



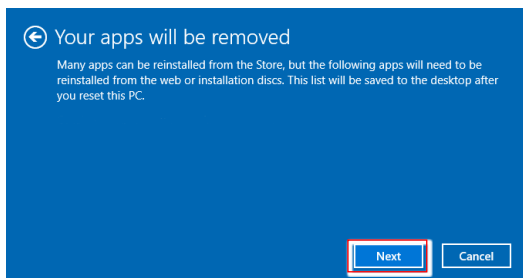
Restablecer este PC	Mantener mis archivos		
	Quitar todo	Solo la unidad donde está instalado Windows	Quitar solo mis archivos
			Quitar archivos y limpiar la unidad
		Todas las unidades	Quitar solo mis archivos
Quitar archivos y limpiar la unidad			

Mantener mis archivos

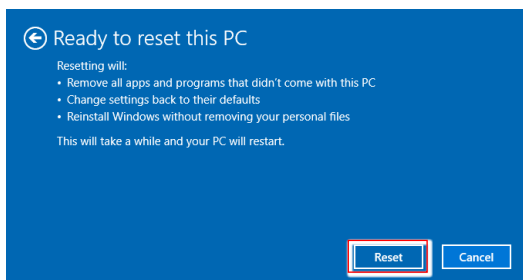
1. Seleccione [Keep my files] (Mantener mis archivos).



2. La pantalla [Your apps will be removed] (Las aplicaciones se quitarán) muestra una lista de aplicaciones que necesitarán reinstalarse desde la Web o desde discos de instalación. Haga clic en [Next] (Siguiente) para continuar.

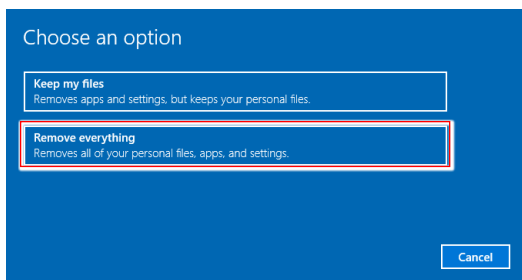


3. La siguiente pantalla mostrará los cambios realizados durante el proceso. Haga clic en [Reset] (Restablecer) para iniciar el restablecimiento del sistema.

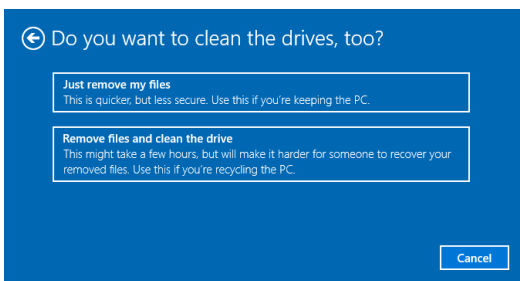


Quitar todo

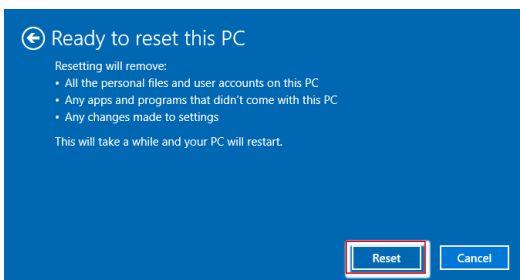
1. Seleccione [Remove everything] (Quitar todo).



2. Si tiene varias unidades de disco duro, aparecerá una pantalla preguntándole que elija entre [Only the drive where Windows is installed] (Solo la unidad donde está instalado Windows) y [All drives] (Todas las unidades).
3. A continuación, seleccione entre [Just remove my files] (Quitar solo mis archivos) y [Remove files and clean the drive] (Quitar archivos y limpiar la unidad).



4. La siguiente pantalla mostrará los cambios realizados durante el proceso. Haga clic en [Reset] (Restablecer) para iniciar el restablecimiento del sistema.



Recuperación del sistema (recuperación mediante método abreviado F3)

Precauciones relacionadas con el uso de la Función de recuperación del sistema

1. Si el disco duro y el sistema detectaron problemas irrecuperables, utilice primero la recuperación mediante la tecla de acceso directo F3 desde el disco duro para ejecutar la Función de recuperación del sistema.
2. Antes de utilizar la Función de recuperación del sistema, realice una copia de seguridad de los datos guardados en la unidad del sistema y conserve dicha copia en otros dispositivos de almacenamiento.

Recuperar el sistema con la tecla de acceso directo F3

Siga estas instrucciones para continuar:

1. Reinicie el equipo.
2. Presione la tecla de acceso directo F3 del teclado en cuanto aparezca el saludo de MSI en la pantalla.
3. En la pantalla "Choose an Option (Seleccione una opción)" pulse en "Troubleshoot (Solución de problemas)".
4. En la pantalla de "Troubleshoot (Solución de problemas)", pulse "Restore MSI factory (Restaurar a valores de fábrica MSI)" para restablecer el sistema a la configuración predeterminada.
5. En la pantalla "RECOVERY SYSTEM (SISTEMA DE RECUPERACIÓN)", pulse en "System Partition Recovery (Partición de recuperación del sistema)".
6. Siga las instrucciones que aparezcan en la pantalla para continuar y completar la función de recuperación.

Solucionar problemas

Mi sistema no se inicia.

- Compruebe si el sistema está conectado a una toma de corriente eléctrica y está encendido.
- Compruebe si el cable de alimentación y todos los cables están conectados de forma correcta.

Cuando enciendo mi PC, aparece el mensaje “Operating system not found” (Sistema operativo no encontrado) o Windows no se inicia.

- Compruebe si existe un CD/DVD sin sistema de arranque dentro de la unidad de discos ópticos. Si es así, sáquelo y reinicie el equipo.
- Compruebe el parámetro Boot Device Priority (Prioridad del dispositivo de arranque) en la configuración del BIOS.

El sistema no se puede apagar.

Es mejor cerrar el sistema utilizando el icono Shut Down (Apagar) del sistema operativo. La utilización de otros métodos, incluidos los que se mencionan aquí, pueden causar la pérdida de datos no guardados. Si el procedimiento de apagado no funciona, elija uno de los pasos siguientes:

- Presione las teclas Ctrl+Alt+Supr y, a continuación, elija Apagar.
- Presione si soltar el botón de alimentación hasta que el sistema se apague.
- Desenchufe el cable de alimentación del sistema.

El micrófono no funciona.

- En el caso del micrófono integrado, dirijase a Start (Inicio) > Control Panel (Panel de control) > Sounds and Audio Devices (Dispositivos de sonido y audio) > Audio para comprobar que no esté silenciado.
- Si está utilizando un micrófono externo, compruebe que el micrófono esté conectado al conector del micrófono.

La conexión a Internet tiene problemas.

- Si tiene problemas conectándose a su proveedor de servicio de Internet (ISP, Internet Service Provider), compruebe si este tiene problemas técnicos.
- Compruebe la configuración y la conexión de la red y asegúrese de que el sistema está correctamente configurado para acceder a Internet.
- La velocidad de transferencia de datos de la red inalámbrica está afectada por la distancia y las obstrucciones entre dispositivos y puntos de acceso. Para maximizar la velocidad de transferencia de datos, elija el punto de acceso más cercano al sistema.

Los altavoces del sistema no funcionan.

- Compruebe la configuración del volumen general en el mezclador de audio.
- Si está utilizando una aplicación que posee su propio control de volumen, compruebe si el volumen está desactivado.

- Si enchufó un cable de audio al conector de auriculares, desconéctelo.
- Si el sistema tiene función OSD, ajuste el volumen de dicha función.

El monitor del sistema no reproduce nada.

- Compruebe si el sistema está conectado a una toma de corriente eléctrica y está encendido.
- El sistema puede encontrarse en el modo de espera. Presione cualquier tecla para activar la pantalla.

Instrucciones de seguridad

- Lea las instrucciones de seguridad detenida e íntegramente.
- Tenga en cuenta todas las precauciones y advertencias del dispositivo y de la guía del usuario.
- Remita las reparaciones sólo al personal de servicio técnico cualificado.

Alimentación

- Asegúrese de que el voltaje de alimentación se encuentre dentro del intervalo de seguridad y ajustado correctamente a 100-240 V antes de conectar el dispositivo a la toma de suministro eléctrico.
- Si el cable de alimentación viene con un enchufe de 3 contactos, no deshabilite el contacto de tierra de protección del enchufe. El dispositivo debe conectarse a una toma de suministro eléctrico con conexión a tierra.
- Confirme que el sistema de distribución de alimentación del lugar de la instalación proporciona un disyuntor de 120/240 V, 20 A (máximo).
- Desenchufe siempre el cable de alimentación antes de instalar cualquier módulo o tarjeta adicional en el dispositivo.
- Desconecte siempre el cable de alimentación o desactive el interruptor de la toma de suministro eléctrico si no tiene intención de utilizar el dispositivo durante un cierto periodo de tiempo a fin de eliminar completamente el consumo de energía.
- Coloque el cable de alimentación en un lugar alejado del paso para evitar que se pise. No coloque nada encima del cable de alimentación.
- Si este dispositivo cuenta con un adaptador, use solo el adaptador de CA proporcionado por MSI aprobado para usarse con dicho dispositivo.

Batería

Tome precauciones especiales si este dispositivo se proporciona con una batería.

- Existe peligro de explosión si la batería se sustituye de forma incorrecta. Sustituya la batería únicamente por otra similar o de tipo equivalente recomendado por el fabricante.
- Evite desechar una batería arrojándola al fuego o al horno caliente, o aplastar o cortar mecánicamente una batería, lo que puede provocar una explosión.
- Evite dejar una batería en un entorno donde la temperatura sea extremadamente alta o la presión de aire muy baja, ya que se puede provocar una explosión o la fuga de líquidos o gases inflamables.
- No ingiera la batería. Si la pila de tipo moneda o botón se traga, puede causar quemaduras internas graves y puede provocar la muerte. Mantenga las pilas nuevas y usadas fuera del alcance de los niños.

Unión Europea:



Las baterías, las baterías externas y los acumuladores no deben desecharse como residuos domésticos sin clasificar. Haga uso de los sistemas públicos de recogida con el fin de garantizar el retorno, reciclaje o tratamiento de tales componentes de conformidad con la normativa local en vigor.

Taiwán:



廢電池請回收

A fin de mejorar la protección del medioambiente, las baterías desechadas se deben recoger de forma independiente para su reciclado o eliminación.

California, EE. UU.:



La batería de botón puede contener perclorato y requiere una manipulación especial cuando se recicla o desecha en California.

Para obtener más información, visite: <https://dtsc.ca.gov/perchlorate/>

Entorno

- Para reducir la posibilidad de lesiones relacionadas con el calor o de sobrecalentar el dispositivo, no coloque este sobre una superficie blanda o inestable ni obstruya sus ventiladores de aire.
- Utilice este dispositivo solo en una superficie dura, plana y estable.
- Para evitar que el dispositivo se vuelque, asegúrelo a un escritorio, pared u objeto fijo con un cierre antivuelco que ayude a sujetar correctamente el dispositivo y mantenerlo seguro en su lugar.
- Para evitar un incendio o riesgos de descargas eléctricas, mantenga este dispositivo alejado de la humedad y de temperaturas elevadas.
- No deje el dispositivo en un entorno con malas condiciones medioambientales con una temperatura de almacenamiento superior a 60 °C o inferior a 0 °C. Si lo hace, dicho dispositivo podría resultar dañado.
- La temperatura de funcionamiento máxima es de aproximadamente 35°C.
- Cuando limpie el dispositivo, asegúrese de quitar el enchufe de alimentación. Utilice un trozo de tela suave en lugar de productos químicos industriales para limpiar el dispositivo. No vierta líquidos a través de las aberturas; el dispositivo podría sufrir daños o generar descargas eléctricas.
- Conserve siempre alejados del dispositivo aquellos objetos que generen fuertes campos magnéticos o eléctricos.
- Si se produce cualquiera de las situaciones siguientes, ponga el dispositivo en manos de personal técnico cualificado:
 - El cable o el enchufe de alimentación resulta dañado.
 - Ha penetrado líquido en el dispositivo.
 - El dispositivo ha quedado expuesto a la humedad.
 - El dispositivo no funciona bien o no es posible utilizarlo de acuerdo con las instrucciones de la guía del usuario.
 - El dispositivo se ha caído y ha sufrido daños.
 - El dispositivo presenta señales inequívocas de rotura.

Avisos sobre normativas

Conformidad CE

Los productos que llevan la marca CE cumplen una o varias de las siguientes directivas de la UE según se aplique:



- RED 2014/53/UE
- Directiva de baja tensión 2014/35/UE
- Directiva EMC 2014/30/UE
- Directiva RoHS 2011/65/UE
- Directiva ErP 2009/125/CE

El cumplimiento de estas directivas se calcula utilizando estándares armonizados europeos.

El punto de contacto para asuntos regulatorios es MSI, MSI-NL Eindhoven 5706 5692 ER Son.

Productos con funcionalidad de radio (EMF)

Este producto incorpora un dispositivo de transmisión y recepción de radio. Para equipos que se utilizan con normalidad, una distancia de separación de 20 cm garantiza que los niveles de exposición a radiofrecuencia cumplen con los requisitos de la UE. Los productos diseñados para funcionar a distancias más cercanas, como las tabletas, cumplen los requisitos de la UE aplicables en posiciones de funcionamiento típicas. Los productos se pueden utilizar sin mantener una distancia de separación a menos que se indique lo contrario en las instrucciones específicas del producto.

Restricciones para productos con funcionalidad de radio (solo en algunos productos)



PRECAUCIÓN: La red LAN inalámbrica IEEE 802.11x con banda de frecuencia de entre 5,15 y 5,35 GHz está restringida solo para uso en interiores en todos los estados miembros de la Unión Europea, EFTA (Islandia, Noruega, Liechtenstein) y la mayoría de los demás países europeos (por ejemplo, Suiza, Turquía y República de Serbia). El uso de esta aplicación WLAN en exteriores puede provocar problemas de interferencia con los servicios de radio existentes.



PRECAUCIÓN: Las instalaciones exteriores fijas para la aplicación WiGig (banda de frecuencia entre 57 y 66 GHz) están excluidas en todos los estados miembros de la Unión Europea, EFTA (Islandia, Noruega, Liechtenstein) y otros países europeos (por ejemplo, Suiza, Turquía, República de Serbia).



Bandas de radiofrecuencia y niveles máximos de potencia	
Características	802.11 a/b/g/n/ac, BT
Intervalo de frecuencias	2,4 GHz, 5 GHz
Modulación	FHSS, DSSS y OFDM
Salida de alimentación	10, 20, 23
Ancho de banda de canal	1, 5, 20, 40 y 80 MHz

Declaración sobre interferencias de radiofrecuencia FCC-B

Este equipo ha sido probado, hallándose que satisface los límites de un dispositivo digital de Clase B de acuerdo con los requisitos definidos en la Sección 15 de la normativa FCC. Dichos límites han sido definidos para proporcionar una protección razonable frente a interferencias perjudiciales en una instalación residencial. Este equipo genera, utiliza y emite energía de radiofrecuencia y, si no se instala y utiliza de acuerdo con las instrucciones proporcionadas, podría causar interferencias perjudiciales para las comunicaciones por radio. Sin embargo, no es posible garantizar que el equipo no provoque interferencias en una instalación particular. Si este equipo provoca interferencias perjudiciales para la recepción de ondas de radio o televisión, lo cual puede determinarse encendiendo y apagando el equipo, se recomienda al usuario intentar corregir dichas interferencias poniendo en práctica una o más de las siguientes medidas:



- Cambiar la orientación o ubicación de la antena receptora.
- Aumentar la separación entre el equipo y el receptor.
- Conectar el equipo a una toma de suministro eléctrico perteneciente a un circuito diferente de aquel al que pertenece la toma a la que está conectado el receptor.
- Consultar con el distribuidor o un técnico especialista en radio y televisión para solicitar ayuda.

Nota 1

Los cambios o modificaciones no aprobados expresamente por la parte responsable del cumplimiento podrían anular la autoridad del usuario para utilizar el equipo.

Nota 2

A fin de no superar los límites de emisión, deben utilizarse cables de conexión y alimentación CA apantallados.

Este dispositivo satisface los requisitos de la Sección 15 de la normativa FCC. Su funcionamiento se encuentra sujeto a las dos condiciones siguientes:

- este dispositivo no puede generar interferencias perjudiciales, y
- este dispositivo debe aceptar cualquier interferencia recibida, incluyendo aquellas interferencias que pudieran provocar un funcionamiento no deseado.

Declaración WEEE

Según la Directiva de la Unión Europea ("UE") sobre desecho de equipos eléctricos y electrónicos, la Directiva 2012/19/UE, los productos de "equipos eléctricos y electrónicos" no pueden descartarse como residuos municipales y los fabricantes del equipo electrónico cubierto estarán obligados a devolver dichos productos al final de su vida útil.



Información acerca del contenido de sustancias químicas

De conformidad con las diferentes normativas en materia de sustancias químicas, como la normativa europea REACH (Normativa CE N.º 1907/2006 del Parlamento Europeo y el Consejo de Europa), MSI proporciona información acerca de las sustancias químicas que contienen sus productos en:

https://storage-asset.msi.com/html/popup/csr/evmtprrt_pcm.html

Características de los productos ecológicos

- Consumo de energía reducido en los modos de funcionamiento y espera
- Uso limitado de sustancias perjudiciales para el medio ambiente y la salud
- Fácilmente desmontable y reciclable
- Uso reducido de recursos naturales mediante la fomentación del reciclaje
- Mayor tiempo de vida útil del producto gracias a sencillas actualizaciones
- Producción de residuos sólidos reducida gracias a la directiva de retirada de los productos

Política medioambiental

- El producto se ha diseñado para que sus componentes se puedan reutilizar y reciclar, y no se debe tirar a la basura al final de su período de vida.
- Los usuarios deben ponerse en contacto con el punto limpio autorizado local para reciclar los productos inservibles y deshacerse de ellos.
- Visite el sitio Web de MSI y busque un distribuidor cercano para obtener información sobre reciclaje.
- Los usuarios también pueden escribir a la dirección de correo electrónico gpcontdev@msi.com para obtener información sobre el desecho, devolución, reciclaje y desmontaje adecuados de productos MSI.



¡Advertencia!

El uso excesivo de pantallas es probable que afecte a la vista.

Recomendaciones:

1. Tómese un descanso de unos 10 minutos cada 30 minutos de tiempo de uso de la pantalla.
2. Los niños menores de 2 años de edad no deben pasar ningún tiempo mirando la pantalla. Para los niños con 2 años de edad o mayores, el tiempo de visualización de la pantalla se debe limitar a menos de una hora al día.

Actualización y garantía

Tenga en cuenta que algunos de los componentes preinstalados en el producto pueden ser actualizados o sustituidos a petición del usuario. Si desea obtener más información acerca del producto adquirido, póngase en contacto con su distribuidor local. No intente actualizar ni sustituir ningún componente del producto si usted no es un distribuidor o centro de asistencia autorizado. Dicha acción provocará la anulación de la garantía. Se recomienda encarecidamente ponerse en contacto con un distribuidor o centro de asistencia autorizado para solicitar servicios de actualización o sustitución.

Adquisición de piezas sustituibles

Tenga en cuenta que la adquisición de piezas sustituibles (o compatibles) para el producto adquirido por el usuario en determinados países o territorios será atendida por el fabricante durante un máximo de 5 años debido a la posibilidad de discontinuación del producto, dependiendo de la normativa vigente en el momento de la compra. Póngase en contacto con el fabricante a través de la dirección <https://www.msi.com/support/> si desea obtener información detallada acerca de la adquisición de piezas de repuesto.

Copyright y nota sobre marcas comerciales

Copyright © Micro-Star Int'l Co., Ltd. Todos los derechos reservados. El logotipo de MSI es una marca comercial registrada de Micro-Star Int'l Co., Ltd. El resto de marcas y nombres mencionados pueden ser marcas comerciales de sus respectivos propietarios. No hay ninguna garantía expresa o implícita en cuanto a la exactitud o integridad. MSI se reserva el derecho de realizar cambios en este documento sin previo aviso.

Asistencia técnica

Si surge algún problema relacionado con su sistema y no es posible encontrar la solución en el manual del usuario, póngase en contacto con el lugar en el que haya adquirido el producto o con su distribuidor local. Alternativamente, puede intentar buscar información a través de los siguientes recursos de ayuda: Visite el sitio web de MSI, donde dispone de una guía técnica, actualizaciones del sistema BIOS, actualizaciones de controladores y otra información: <https://www.msi.com/support/>