

Dell C2423H
Dell C2723H
Monitor per videoconferenze
Guida dell'utente

Modello: C2423H/C2723H
Modello normativo: C2423Hb/C2723Hb



 **NOTA:** Una **NOTA** indica informazioni importanti che aiutano a fare un uso migliore del computer.

 **AVVISO:** Un **AVVISO** indica danni potenziali all'hardware o la perdita di dati nel caso non vengano seguite le istruzioni.

 **AVVERTENZA:** Un'**AVVERTENZA** indica il rischio potenziale di danni alla proprietà, lesioni personali o la morte.

Copyright © 2022 Dell Inc. o sue sussidiarie. Tutti i diritti riservati. Dell, EMC e altri marchi sono marchi di Dell Inc. o sue sussidiarie. Microsoft e Windows sono marchi o marchi registrati di Microsoft Corporation negli Stati Uniti e/o altri Paesi. Gli altri marchi possono essere marchi dei rispettivi proprietari.

2022 - 02

Rev. A00

Sommario

Istruzioni di sicurezza	6
Informazioni sul monitor	7
Caratteristiche del prodotto	9
Identificazione delle parti e dei controlli	11
Vista frontale	11
Vista posteriore	12
Vista dal basso	13
Specifiche del monitor	15
Specifiche sulla risoluzione	16
Modalità video supportate	17
Modalità di visualizzazione predefinite	17
Modalità di trasporto multi-streaming (MST)	18
Elenco compatibilità piattaforma di comunicazione unificata (UC)	18
Specifiche elettriche	19
Specifiche di webcam e microfono	20
Specifiche altoparlante	20
Caratteristiche fisiche	21
Caratteristiche ambientali del monitor	22
Assegnazione dei Pin	23
Interfaccia USB	26
Connettore USB Upstream	26
Connettore USB Downstream	27
Porte USB	27
Funzione Plug and Play	28
Qualità del monitor LCD e criteri sui pixel	28
Ergonomia	28



Gestione e spostamento dello schermo	30
Linee guida sulla manutenzione	32
Pulizia del monitor	32
Configurazione del monitor	34
Installazione del supporto	34
Funzionamento della webcam del monitor	39
Organizzazione dei cavi	39
Fissaggio del monitor utilizzando il blocco Kensington (opzionale)	40
Collegamento del monitor	40
Collegamento del cavo HDMI	41
Collegamento del cavo DisplayPort (da DisplayPort a DisplayPort)	41
Collegamento del monitor per la funzione DP Multi-Stream Transport (MST)	42
Uso della funzione d'inclinazione, rotazione ed estensione verticale	43
Inclinazione, rotazione	43
Sollevamento verticale	44
Rotazione del monitor	44
Ruota in senso orario	45
Ruota in senso antiorario	45
Regolazione delle impostazioni di rotazione della visualizzazione del sistema	46
Rimuovere il supporto del monitor	47
Montaggio su parete VESA (Opzionale)	47
Funzionamento del monitor	49
Accendere il monitor	49
Uso del controllo joystick	49
Funzioni del joystick	50



Uso del menu Impostazioni	50
Accesso al Utility avvio menu	50
Dettagli Utility avvio menu	51
Uso dei tasti di navigazione.	52
Accedere al sistema di menu.	52
Messaggi OSD	66
Configurazione iniziale	66
Messaggi di avvertenza OSD	66
Impostazioni per risoluzione massima	71
Configurazione di Windows Hello.	72
Configurazione della webcam del monitor come impostazione predefinita	76
Configurazione dell'altoparlante del monitor come impostazione predefinita	80
Ricerca dei guasti	83
Diagnostica.	83
Uso del joystick per bloccare/sbloccare i pulsanti.	84
Blocco dei pulsanti accensione e joystick	84
Aggiornamento del firmware del monitor.	85
Problemi comuni	86
Problemi specifici del prodotto	90
Problemi specifici della connessione USB (Universal Serial Bus)	98
Appendice	99
Avvisi FCC (solamente per gli Stati Uniti) e altre informazioni normative.	99
Contattare Dell.	99
Database dei prodotti UE per l'etichetta energetica e il foglio tecnico con le informazioni sul prodotto	99



Istruzioni di sicurezza

⚠ AVVERTENZA: L'uso di controlli, regolazioni o procedure diverse da quelle specificate in questa documentazione possono provocare l'esposizione a scosse elettriche, pericoli elettrici e/o pericoli meccanici.

- Collocare il monitor su una superficie solida e maneggiarlo con attenzione. Lo schermo è fragile e potrebbe danneggiarsi in caso di caduta o urti.
- Assicurarsi sempre che il monitor sia classificato elettricamente per funzionare con l'alimentazione CA disponibile del proprio Paese.
- Tenere il monitor a temperatura ambiente. Condizioni di caldo o freddo eccessivo possono influire negativamente sui cristalli liquidi dello schermo.
- Non sottoporre il monitor a forti vibrazioni o impatti. Ad esempio, non lasciare il monitor nel bagagliaio.
- Scollegare il monitor quando non utilizzato per un lungo periodo di tempo.
- Per evitare folgorazioni, non tentare di rimuovere il coperchio o toccare l'interno del monitor.

Per informazioni sulle istruzioni di sicurezza, consultare il documento *l'Informativa sulla sicurezza, di carattere normativo e sulle disposizioni in materia di ambiente (SERI)* fornito con il monitor.





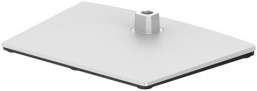
Informazioni sul monitor

Contenuto della confezione

Il monitor è inviato con gli elementi mostrati nella tabella di seguito. In caso di assenza di qualsiasi componente, contattare il supporto tecnico Dell. Per ulteriori informazioni consultare [Contattare Dell](#).

 **NOTA: Alcuni elementi potrebbero essere accessori optional e potrebbero non essere inviati insieme al monitor. Alcune funzioni potrebbero non essere disponibili in alcuni paesi.**

 **NOTA: Se si sta fissando un supporto acquistato da altre fonti, seguire le istruzioni di impostazione incluse con il supporto.**

	Schermo
	Supporto regolabile
	Base supporto



	<p>Cavo di alimentazione (Varia in relazione ai Paesi)</p>
	<p>Cavo da DisplayPort a DisplayPort Lunghezza cavo: 1,80 m</p>
	<p>Cavo HDMI Lunghezza cavo: 1,80 m</p>
	<p>Cavo SuperSpeed USB 5 Gbps (USB 3.2 Gen1) upstream da Tipo A a Tipo B (Abilita le porte USB sul monitor) Lunghezza cavo: 1,80 m</p>
	<ul style="list-style-type: none"> • Guida rapida • Informativa sulla sicurezza, di carattere normativo e sulle disposizioni in materia di ambiente



Caratteristiche del prodotto

Il monitor **Dell C2423H/C2723H** ha uno schermo LCD a matrice attiva TFT (Thin-Film Transistor) e retroilluminazione LED. Le caratteristiche del monitor includono:

- **C2423H:** Area visibile di 60,47 cm (23,80 pollici) (misurata in diagonale). Risoluzione 1920 x 1080 (16:9), più supporto schermo intero per risoluzioni più basse.
- **C2723H:** Area visibile di 68,58 cm (27,00 pollici) (misurata in diagonale). Risoluzione 1920 x 1080 (16:9), più supporto schermo intero per risoluzioni più basse.
- Altoparlanti integrati (2 da 5 W).
- Ampio angolo di visualizzazione che permette la visualizzazione sia in piedi che seduti.
- Gamma di colori sRGB al 99%.
- Connettività digitale con DisplayPort e HDMI.
- Capacità di regolazione: inclinazione, rotazione, altezza e girevole.
- La cornice ultra sottile riduce lo spazio in caso di utilizzo con più monitor, consentendo in questo modo di rendere migliore l'esperienza di visualizzazione.
- Supporto removibile e fori di fissaggio di tipo VESA™ (Video Electronics Standards Association) da 100 mm per soluzioni di montaggio flessibili.
- Dotato di 1 porta USB Tipo B (USB 3.2 Gen1) upstream, 2 porte SuperSpeed USB 5 Gbps (USB 3.2 Gen1) Tipo A downstream, e 2 porte di carica SuperSpeed USB 5 Gbps (USB 3.2 Gen1) Tipo A downstream (BC 1.2).
- Plug and play se supportato dal sistema.
- Regolazioni On-Screen Display (OSD) per facilitare la configurazione e l'ottimizzazione dello schermo.
- Blocco dei tasti accensione e OSD.
- Foro fissaggio blocco di sicurezza.
- Blocco supporto.
- ≤ 0,3 W in modalità Standby.
- Certificato per Windows Hello® (Autenticazione volto), supporta Microsoft Cortana®.
- Il monitor utilizza un pannello a bassa emissione di luce blu ed è compatibile con TÜV Rheinland (soluzione hardware) in modalità ripristino di fabbrica/impostazione predefinita.



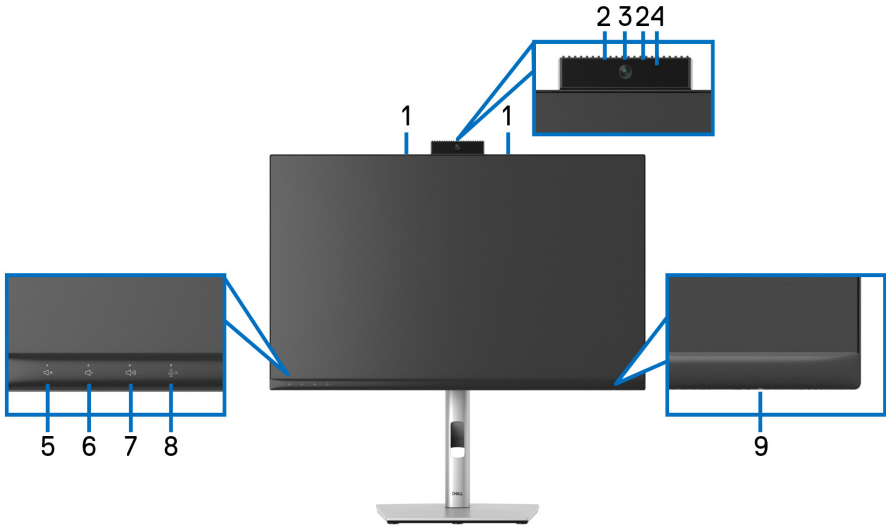
- Riduce il livello di pericolo della luce blu emessa dallo schermo per rendere la visione più confortevole per gli occhi.
- Il monitor adotta la tecnologia Flicker-Free (senza sfarfallio), che rimuove lo sfarfallio visibile agli occhi, offrendo un'esperienza di visione più confortevole, riducendo la sensazione di affaticamento negli occhi degli utenti.
- Ottimizzare il comfort degli occhi con uno schermo senza tremolii e la funzione luce blu bassa.

⚠ AVVERTENZA: I possibili effetti a lungo termine delle emissioni di luce blu dal monitor possono causare danni agli occhi, incluso affaticamento, dolore agli occhi e altro. La funzione ComfortView Plus è progettata per ridurre la quantità di luce blu emessa dal monitor per ottimizzare il comfort degli occhi. I monitor utilizzano un pannello a bassa emissione di luce blu compatibile con TÜV Rheinland (soluzione hardware) in modalità ripristino di fabbrica/impostazione predefinita (Brightness (Luminosità): 75%, Contrast (Contrasto): 75%, Preset mode (Modalità predefinite): Standard)



Identificazione delle parti e dei controlli

Vista frontale



Vista anteriore con supporto del monitor

N.	Descrizione	Uso
1	Microfoni	Microfoni del monitor (Mic).
2	LED IR	Indicatore infrarossi (IR).
3	Obiettivo webcam	Trasmette l'immagine durante una videoconferenza.
4	Indicatore LED webcam	Indicatore della webcam. Si illumina di bianco quando è in uso la webcam.
5	Disattiva altoparlante e LED	Premere per disattivare o attivare l'altoparlante. Il LED si illumina di bianco fisso quando l'altoparlante è disattivo. Il LED si spegne quando l'altoparlante è abilitato.
6	Volume giù e LED	Premere brevemente per ridurre il volume di 2 unità. Tenere premuto per ridurre in modo continuo il volume.



7	Volume su e LED	Premere brevemente per aumentare il volume di 2 unità. Tenere premuto per aumentare in modo continuo il volume.
8	Disattiva microfono e LED	Premere per disattivare o attivare il microfono. Il LED si illumina di rosso fisso quando il microfono è disattivo. Il LED si spegne quando il microfono è abilitato.
9	Indicatore LED accensione	Una luce bianca fissa indica che il monitor è acceso e che funziona normalmente. Una luce bianca intermittente indica che il monitor è in Modalità standby.

Vista posteriore



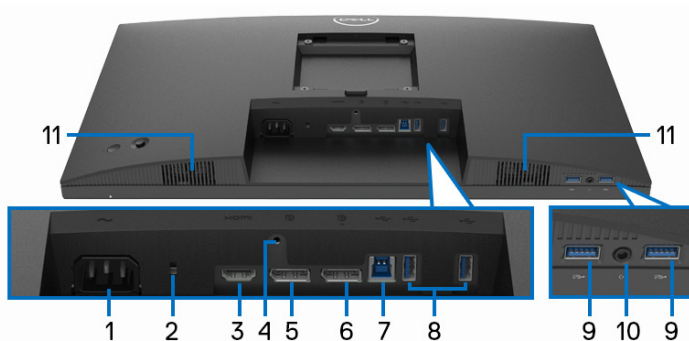
Vista posteriore con supporto del monitor

N.	Descrizione	Uso
1	Fori di montaggio VESA (100 mm x 100 mm - Dietro la copertura VESA attaccata)	Montaggio su parete usando un Kit compatibile VESA (100 mm x 100 mm).
2	Etichetta valutazione normativa	Elenca le approvazioni normative.
3	Pulsante di sblocco del supporto	Rilascia il supporto dal monitor.



4	Codice a barre, numero di serie e etichetta tag di assistenza	Contiene i dettagli del monitor e le informazioni di supporto. Fare riferimento a questa etichetta quando ci si mette in contatto con Dell per il supporto tecnico.
5	Pulsante accensione/ spegnimento	Per accendere o spegnere il monitor.
6	Joystick	Usare per controllare il menu OSD. (Per ulteriori informazioni consultare Funzionamento del monitor)
7	Foro per la gestione dei cavi	Per organizzare i cavi posizionandoli all'interno dei fori.


Vista dal basso



Vista dal basso senza supporto del monitor

N.	Descrizione	Uso
1	Connettore alimentazione	Per il collegamento del cavo di alimentazione (fornito con il monitor).
2	Foro fissaggio blocco di sicurezza	Assicura il monitor con il blocco di sicurezza (blocco di sicurezza non incluso).
3	Porta HDMI	Per collegare il computer utilizzando un cavo HDMI.
4	Funzione blocco supporto	Per bloccare il supporto al monitor utilizzando la vite M3 x 6 mm (la vite non è inclusa).



5	DisplayPort	Per collegare il computer utilizzando un cavo DisplayPort.
6	DisplayPort (out) 	Uscita DisplayPort per monitor con funzionalità MST (multi-stream transport). Per attivare MST, vedere Collegamento del monitor per la funzione DP Multi-Stream Transport (MST) . NOTA: Rimuovere la presa in gomma quando si utilizza il connettore di uscita DisplayPort.
7	Porta SuperSpeed USB 5 Gbps (USB 3.2 Gen1) Tipo B upstream	Collegare il cavo USB, fornito in dotazione al monitor, al computer ed al monitor. Una volta collegato questo cavo, si possono usare i connettori USB del monitor.
8	Porta SuperSpeed USB 5 Gbps (USB 3.2 Gen1) Tipo-A downstream (2)	Collegamento dei dispositivi USB.* NOTA: Per usare questa porta è necessario collegare il cavo USB upstream (fornito con il monitor) alla porta USB Tipo B upstream sul monitor e sul computer.
9	Porta SuperSpeed USB 5 Gbps (USB 3.2 Gen1) Tipo A downstream con alimentazione (BC 1.2)	Collegamento al dispositivo USB* o caricamento del dispositivo NOTA: Per usare questa porta è necessario collegare il cavo USB upstream (fornito con il monitor) alla porta USB Tipo B upstream sul monitor e sul computer.
10	Jack cuffie	Collegare le cuffie o auricolari per riprodurre l'audio tramite i canali audio HDMI o DisplayPort. AVVISO: L'aumento dell'uscita audio oltre il 50% sul controllo volume o sull'equalizzatore può aumentare la tensione in uscita sulle cuffie aumentando anche i livelli di pressione del suono.
11	Altoparlanti integrati	Per trasmettere il suono dall'ingresso audio.

*Per evitare interferenze di segnale, quando un dispositivo USB wireless viene collegato a una porta USB downstream, si consiglia di NON collegare altri dispositivi USB alle porte vicine.



Specifiche del monitor

Modello	C2423H	C2723H
Tipo di schermo	Matrice attiva - TFT LCD	
Tecnologia pannello	Tecnologia Spegnimento in aereo	
Formato	16:9	
Immagine visualizzabile		
Diagonale	604,70 mm (23,80 pollici)	685,80 mm (27,00 pollici)
Larghezza (area attiva)	527,04 mm (20,75 pollici)	597,89 mm (23,54 pollici)
Altezza (area attiva)	296,46 mm (11,67 pollici)	336,31 mm (13,24 pollici)
Area totale	156246,28 mm ² (242,18 pollici ²)	201076,38 mm ² (311,67 pollici ²)
Pixel pitch	0,2745 mm x 0,2745 mm	0,3114 mm x 0,3114 mm
Pixel per pollice (PPI)	92,53	81,59
Angolo di visualizzazione	178° (verticale) tipico 178° (orizzontale) tipico	
Uscita luminanza	250 cd/m ² (tipico)	300 cd/m ² (tipico)
Fattore di contrasto	1000 a 1 (tipico)	
Rivestimento superficiale	Anti graffio con durezza 3H	
Retroilluminazione	LED	
Tempo di reazione	8 ms (normale) 5 ms (veloce)	
Profondità colore	16,78 milioni di colori	
Gamma colore	99% sRGB	
Dispositivi integrati	1 porta USB 3.2 Gen1 upstream 4 porte USB 3.2 Gen1 downstream	



Connettività	<ul style="list-style-type: none"> • 1 DisplayPort versione 1.2* (HDCP 1.4) • 1 porta HDMI versione 1.4 (HDCP 1.4) • 1 DisplayPort (Out) con MST • 1 porta USB Tipo B (USB 3.2 Gen1) upstream • 2 porte SuperSpeed USB 5 Gbps (USB 3.2 Gen1) downstream • 2 porte SuperSpeed USB 5 Gbps (USB 3.2 Gen1) downstream con capacità di carica BC1.2 a 2 A (massimo) • 1 jack cuffie da 3,5 mm 	
Larghezza bordo (dal bordo del monitor all'area attiva)	5,37 mm (In alto) 5,38 mm (Sinistra/Destra) 17,06 mm (In basso)	5,99 mm (In alto) 6,01 mm (Sinistra/Destra) 17,06 mm (In basso)
Variabilità		
Supporto regolabile in altezza	150 mm	
Inclinazione	Da -5° a 21°	
Rotazione	Da -45° a 45°	
Perno	Da -90° a 90°	
Compatibilità Dell Display Manager (DDM)	Organizzazione semplificata e altre funzioni chiave	
Sicurezza	Foro fissaggio blocco di sicurezza (blocco cavo venduto separatamente)	

*È supportato l'audio DisplayPort 1.2/MST/DP.

Specifiche sulla risoluzione

Modello	C2423H/C2723H
Portata scansione orizzontale	Da 30 kHz a 83 kHz (automatica)
Portata scansione verticale	Da 56 Hz a 76 Hz (automatica)
Risoluzione massima predefinita	1920 x 1080 a 60 Hz




Modalità video supportate

Modello	C2423H/C2723H
Capacità di visualizzazione video (HDMI e DisplayPort)	480p, 576p, 720p, 1080i*, 1080p

*Supportato solo dall'ingresso HDMI.

Modalità di visualizzazione predefinite

Modalità di visualizzazione	Frequenza orizzontale (kHz)	Frequenza verticale (Hz)	Pixel Clock (MHz)	Polarità di sincronia (Orizzontale/Verticale)
VESA, 720 x 400	31,47	70,08	28,32	-/+
VESA, 640 x 480	31,47	60,00	25,17	-/-
VESA, 640 x 480	37,50	75,00	31,50	-/-
VESA, 800 x 600	37,88	60,32	40,00	+/+
VESA, 800 x 600	46,88	75,00	49,50	+/+
VESA, 1024 x 768	48,36	60,00	65,00	-/-
VESA, 1024 x 768	60,02	75,03	78,75	+/+
VESA, 1152 x 864	67,50	75,00	108,00	+/+
VESA, 1280 x 1024	64,00	60,02	108,00	+/+
VESA, 1280 x 1024	80,00	75,02	135,00	+/+
VESA, 1600 x 900	60,00	60,00	108,00	+/+
VESA, 1920 x 1080	67,50	60,00	148,50	+/+

 **NOTA:** Il simbolo + o - nella polarità di sincronia indica che il segnale di sincronizzazione video è attivato dal bordo positivo o dal bordo negativo.



Modalità di trasporto multi-streaming (MST)

Monitor sorgente MST	Numero massimo di monitor esterni supportati
	1920 x 1080 a 60 Hz
1920 x 1080 a 60 Hz	• 3

Elenco compatibilità piattaforma di comunicazione unificata (UC)

La tabella di seguito mostra le funzioni di chiamata che possono essere usate sul monitor per videoconferenze Dell, **C2423H** e **C2723H**, quando sono utilizzate le piattaforme UC[#].

Pulsati	App Teams	App Zoom	Altre app UC (Skype for Business, Google Hangouts, Blue Jeans, Cisco Webex, FaceTime, Slack, GoToMeeting)
Disattiva altoparlante	√	√	√
Volume giù	√	√	√
Volume su	√	√	√
Disattiva microfono	√	√*	√*

√ La funzione chiamata funziona con la piattaforma UC.

* La funzione disattiva audio funziona premendo il pulsante Disattiva audio, mentre l'icona Disattiva audio sulla piattaforma UC non è sincronizzata (l'icona mostra l'audio attivo).

Su sistema operativo Windows 10 64 Bit.



Specifiche elettriche

Modello	C2423H	C2723H
Segnali video in ingresso	<ul style="list-style-type: none"> • HDMI 1.4*/DisplayPort 1.2**, 600 mV per ciascuna linea differenziale, polarità positiva a impedenza in ingresso 100 ohm 	
Tensione ingresso CA/frequenza/corrente	Da 100 VCA a 240 VCA/50 Hz o 60 Hz \pm 3 Hz/1,5 A (tipico)	
Corrente inrush	<ul style="list-style-type: none"> • 120 V: 30 A (massima) a 0°C (avvio a freddo) • 240 V: 60 A (massima) a 0°C (avvio a freddo) 	<ul style="list-style-type: none"> • 120 V: 40 A (massima) a 0°C (avvio a freddo) • 240 V: 80 A (massima) a 0°C (avvio a freddo)
Consumo di energia	<ul style="list-style-type: none"> • 0,3 W (Modalità spento)¹ • 0,3 W (Modalità standby)¹ • 12,6 W (Modalità acceso)¹ • 82 W (Massimo)² • 11,51 W (Pon)³ • 36,88 kWh (TEC)³ 	<ul style="list-style-type: none"> • 0,2 W (Modalità spento)¹ • 0,3 W (Modalità standby)¹ • 13,2 W (Modalità acceso)¹ • 85 W (Massimo)² • 11,80 W (Pon)³ • 37,72 kWh (TEC)³

*Non supporta le specifiche opzionali HDMI 1.4, incluso HDMI Ethernet Channel (HEC), Audio Return Channel (ARC), standard per formati e risoluzioni 3D, e standard per risoluzione cinema digitale 4K.

**È supportato l'audio DisplayPort 1.2/MST/DP.

¹ Come definito dalle UE 2019/2021 e UE 2019/2013.

² Impostazione massima di luminosità e contrasto con carico di potenza massimo su tutte le porte USB.


³ P_{on}: Consumo di energia in modalità attivo è definito nella versione Energy Star 8.0.

TEC: Il consumo energetico totale in kWh come definito nella versione Energy Star 8.0.

Il presente documento è solo informativo e riflette le prestazioni in laboratorio. Il prodotto può rispondere in modo diverso, in relazione al software, ai componenti e alle periferiche ordinate. Non vi è alcun obbligo di aggiornare tali informazioni.



Di conseguenza, l'utente non deve fare affidamento su tali informazioni nel prendere decisioni circa le tolleranze elettriche o altro. Non è data alcuna garanzia espressa o implicita sulla precisione o completezza.

 **NOTA: Il presente monitor è conforme a ENERGY STAR. Il prodotto è qualificato ENERGY STAR nelle impostazioni predefinite di fabbrica che possono essere ripristinate tramite la funzione “Ripristino predefiniti” nel menu OSD. Cambiando le impostazioni predefinite di fabbrica o attivando altre funzioni potrebbe aumentare il consumo energetico superando i limiti ENERGY STAR specificati.**



Specifiche di webcam e microfono

Modello	C2423H/C2723H	
Obiettivo	Campo di visualizzazione	88,9° per 2560 x 1920
	Modalità di messa a fuoco	Messa a fuoco fissa
	Area di messa a fuoco	35 cm ~ 1,5 m
	Distanza di messa a fuoco (modalità normale)	70 cm
Sensore immagine	Dimensioni array attivo	5 mega-pixel
Specifiche video	Velocità fotogramma video	1920 x 1080 (Full HD) - fino a 30 fotogrammi per secondo
Specifiche audio	Tipo microfono	2 microfoni digitali
Interfaccia	USB 2.0 ad alta velocità	
Alimentazione	3,3 volt +/- 5% per USB e microfono 5 volt +/- 5% per telecamera IR	

Specifiche altoparlante

Modello	C2423H/C2723H
Alimentazione altoparlante	2 da 5 W
Frequenza di risposta	200 Hz - 16 kHz
Impedenza	8 ohm



Caratteristiche fisiche

Modello	C2423H	C2723H
Tipo di cavo segnale	<ul style="list-style-type: none"> • Digitale: DisplayPort, 20 pin • Digitale: HDMI, 19 pin • USB (Universal Serial Bus): USB da Tipo A a B 	
<p>NOTA: I monitor Dell sono progettati per lavorare in modo ottimale con i cavi video forniti con il monitor. Poiché Dell non ha il controllo sui diversi fornitori di cavi presenti sul mercato, il tipo di materiale, connettore e processo usato per fabbricare tali cavi, Dell non garantisce che le prestazioni video dei vaci non forniti con il monitor Dell.</p>		
Dimensioni monitor (con supporto)		
Altezza (esteso)	496,10 mm (19,53 pollici)	534,15 mm (21,03 pollici)
Altezza (compresso)	364,00 mm (14,33 pollici)	384,15 mm (15,12 pollici)
Larghezza	537,80 mm (21,17 pollici)	609,90 mm (24,01 pollici)
Spessore	179,57 mm (7,07 pollici)	190,10 mm (7,48 pollici)
Dimensioni monitor (senza supporto)		
Altezza	318,89 mm (12,55 pollici)	359,37 mm (14,15 pollici)
Larghezza	537,80 mm (21,17 pollici)	609,90 mm (24,01 pollici)
Spessore	57,85 mm (2,28 pollici)	59,38 mm (2,34 pollici)
Dimensioni del supporto		
Altezza (esteso)	410,80 mm (16,17 pollici)	428,30 mm (16,86 pollici)
Altezza (compresso)	364,00 mm (14,33 pollici)	381,50 mm (15,02 pollici)
Larghezza	245,00 mm (9,65 pollici)	268,00 mm (10,55 pollici)
Spessore	179,57 mm (7,07 pollici)	190,10 mm (7,48 pollici)
Base	245,00 mm (9,65 pollici) x 173,00 mm (6,81 pollici)	268,00 mm (10,55 pollici) x 185,00 mm (7,28 pollici)
Peso del monitor		
Modello	C2423H	C2723H
Peso con imballo	8,33 kg (18,36 lb)	10,01 kg (22,07 lb)
Peso con gruppo di supporto e cavi	6,02 kg (13,27 lb)	7,24 kg (15,96 lb)



Peso senza supporto montato (Considerato il montaggio a parete o montaggio VESA - nessun cavo)	3,83 kg (8,44 lb)	5,04 kg (11,11 lb)
Peso del gruppo di supporto	1,76 kg (3,88 lb)	1,76 kg (3,88 lb)
Telaio frontale lucido	2-4	

Caratteristiche ambientali del monitor

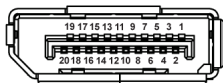
Modello	C2423H	C2723H
Standard di conformità		
<ul style="list-style-type: none"> • Monitor certificato ENERGY STAR • Registrazione EPEAT laddove applicabile. La registrazione EPEAT varia in base al Paese. Consultare www.epeat.net per lo stato di registrazione nel proprio paese. • Conformità RoHS • TCO Certified e TCO Certified Edge • Monitor privo di BFR/PVC (esclusi i cavi esterni) • Soddisfa i requisiti per NFPA 99 per la dispersione di corrente • Vetro privo di arsenico e mercurio solo per pannello 		
Temperatura		
Operativa	Da 0°C a 40°C (da 32°F a 104°F)	
Non operativa	<ul style="list-style-type: none"> • Immagazzinamento: Da -20°C a 60°C (da -4°F a 140°F) • Spedizione: Da -20°C a 60°C (da -4°F a 140°F) 	
Umidità		
Operativa	Da 10% a 80% (senza condensa)	
Non operativa	<ul style="list-style-type: none"> • Immagazzinamento: Da 5% a 90% (senza condensa) • Spedizione: Da 5% a 90% (senza condensa) 	
Altitudine		
Operativa	5000 m (16404 piedi) (massimo)	
Non operativa	12192 m (40000 piedi) (massimo)	



Dissipazione termica	• 279,78 BTU/ora (massimo)	• 290,03 BTU/ora (massimo)
	• 40,94 BTU/ora (tipico)	• 45,04 BTU/ora (tipico)

Assegnazione dei Pin

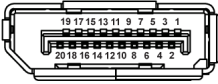
Porta DP (ingresso)



Numero pin	Lato 20-pin del cavo segnale collegato
1	ML3(n)
2	Massa
3	ML3(p)
4	ML2(n)
5	Massa
6	ML2(p)
7	ML1(n)
8	Massa
9	ML1(p)
10	ML0(n)
11	Massa
12	ML0(p)
13	Massa
14	Massa
15	AUX(p)
16	Massa
17	AUX(n)
18	Rilevazione Hot Plug
19	Re-PWR
20	+3,3 V DP_PWR



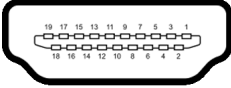
Porta DP (out)



Numero pin	Lato 20-pin del cavo segnale collegato
1	ML0(p)
2	Massa
3	ML0(n)
4	ML1(p)
5	Massa
6	ML1(n)
7	ML2(p)
8	Massa
9	ML2(n)
10	ML3(p)
11	Massa
12	ML3(n)
13	CONFIG1
14	CONFIG2
15	AUX CH (p)
16	Massa
17	AUX CH (n)
18	Rilevazione Hot Plug
19	Torna
20	DP_PWR



Porta HDMI



Numero pin	Lato 19-pin del cavo segnale collegato
1	TMDS DATA 2+
2	TMDS DATA 2 SHIELD
3	TMDS DATA 2-
4	TMDS DATA 1+
5	TMDS DATA 1 SHIELD
6	TMDS DATA 1-
7	TMDS DATA 0+
8	TMDS DATA 0 SHIELD
9	TMDS DATA 0-
10	TMDS CLOCK+
11	TMDS CLOCK SHIELD
12	TMDS CLOCK-
13	CEC
14	Riservato (N.C. sul dispositivo)
15	DDC CLOCK (SCL)
16	DDC DATA (SDA)
17	DDC/CEC Terra
18	POTENZA +5 V
19	RILEVAZIONE HOT PLUG



Interfaccia USB

Questa sezione fornisce informazioni sulle porte USB disponibili sul monitor.

NOTA: Il monitor è compatibile con SuperSpeed USB 5 Gbps (USB 3.2 Gen1) e High-Speed USB 2.0.

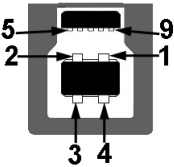
USB 3.2 Gen1

Velocità di trasferimento	Velocità dati	Potenza supportata
SuperSpeed	5 Gbps	4,5 W
Alta velocità	480 Mbps	4,5 W
Velocità piena	12 Mbps	4,5 W

USB 2.0

Velocità di trasferimento	Velocità dati	Potenza supportata
Alta velocità	480 Mbps	2,5 W
Velocità piena	12 Mbps	2,5 W
Bassa velocità	1,5 Mbps	2,5 W

Connettore USB Upstream



Numero pin	Lato a 9 pin del connettore
1	VCC
2	D-
3	D+
4	Massa
5	SSTX-
6	SSTX+



7	Massa
8	SSRX-
9	SSRX+


Connettore USB Downstream




Numero pin	Lato a 9 pin del connettore
1	VCC
2	D-
3	D+
4	Massa
5	SSRX-
6	SSRX+
7	Massa
8	SSTX-
9	SSTX+

Porte USB

- 1 porta USB Tipo B (USB 3.2 Gen1) upstream - in basso
- 4 porte SuperSpeed USB 5 Gbps (USB 3.2 Gen1) Tipo A downstream - 2 in basse, 2 sul retro

Porta di alimentazione, le porte con l'icona batteria  supportano la funzione di ricarica rapida se il dispositivo è conforme a BC 1.2.

 **NOTA: La funzionalità SuperSpeed USB 5 Gbps (USB 3.2 Gen1) richiede un computer compatibile con SuperSpeed USB 5 Gbps (USB 3.2 Gen1).**

 **NOTA: Le porte USB del monitor funzionano solo quando il monitor è acceso o in modalità Standby. Se il monitor viene spento e poi riacceso, le periferiche connesse potrebbero impiegare alcuni secondi per riprendere la normale funzionalità.**



Funzione Plug and Play

Il monitor può essere collegato a qualsiasi sistema compatibile Plug and Play. Il monitor fornisce automaticamente al computer il proprio EDID (Extended Display Identification Data) utilizzando i protocolli DDC (Display Data Channel) in modo che il sistema possa configurare e ottimizzare i parametri del monitor. La maggior parte delle installazioni del monitor è automatica; se desiderato si possono selezionare altre impostazioni. Fare riferimento a [Funzionamento del monitor](#) per altre informazioni sulla modifica delle impostazioni del monitor.

Qualità del monitor LCD e criteri sui pixel

Durante la procedura di produzione dei monitor LCD, non è anomalo che uno o più pixel restino fissi in uno stato immutato che sono difficili da rilevare e non influenzano la qualità di visualizzazione o d'uso. Per altre informazioni sulla qualità dei monitor Dell e dei pixel, vedere <http://www.dell.com/pixelguidelines>.

Ergonomia

△ **AVVISO: L'uso non adeguato o prolungato della tastiera può causare lesioni.**

△ **AVVISO: La visione dello schermo del monitor per un lungo periodo di tempo può causare affaticamento degli occhi.**

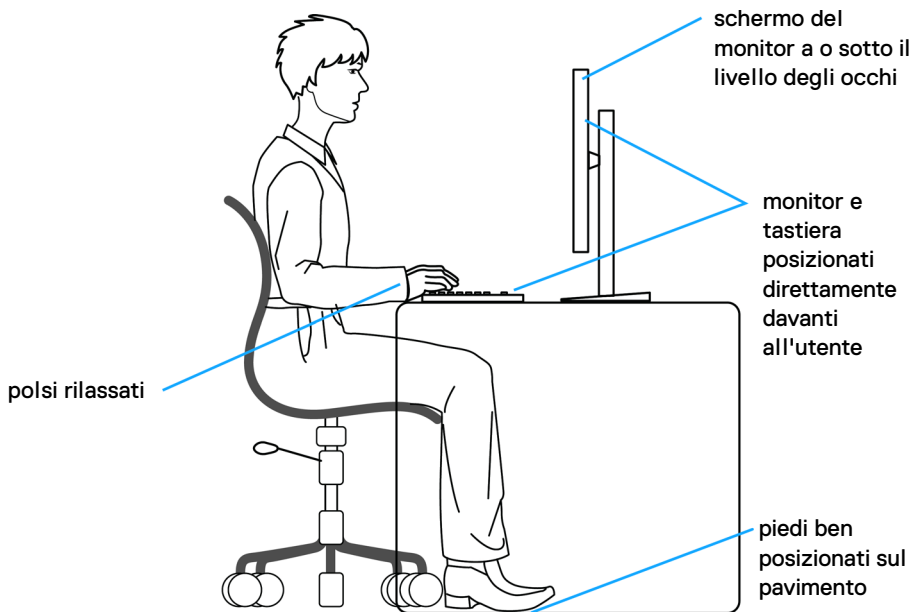
Per comodità ed efficienza, attenersi alle seguenti linee guida durante l'impostazione e utilizzo della workstation computer:

- Posizionare il computer in modo da essere direttamente davanti al monitor e alla tastiera quando si lavora. Per posizionare correttamente la tastiera sono disponibili in commercio dei supporti speciali.
- Per ridurre il rischio di affaticamento agli occhi e di collo/braccia/schiena/spalle dovuto all'uso del monitor per lunghi periodi di tempo, si consiglia di:
 1. Impostare la distanza dello schermo tra 20 pollici e 28 pollici (50-70 cm) dagli occhi.
 2. Sbattere frequentemente gli occhi per inumidirli o bagnare gli occhi con acqua dopo l'uso prolungato del monitor.
 3. Fare pause regolari e frequenti di circa 20 minuti ogni due ore.
 4. Guardare lontano dal monitor e fissare un oggetto distante circa 20 piedi per almeno 20 secondi durante le pause.
 5. Fare esercizi per allentare la tensione su collo, braccia, schiena e spalle durante le pause.



- Assicurarsi che lo schermo del monitor sia a livello degli occhi o leggermente più in basso quando ci si siede davanti al computer.
- Regolare l'inclinazione del monitor, oltre alle impostazioni di contrasto e luminosità.
- Regolare la luce ambientale (ad esempio luci sopra la testa, lampada da scrivania e tende o veneziane delle finestre) per ridurre i riflessi e il bagliore sullo schermo del monitor.
- Usare una sedia che offra un buon supporto per la zona lombare.
- Tenere gli avambracci orizzontali con i polsi in una posizione neutra e confortevole mentre si utilizza la tastiera o il mouse.
- Lasciare sempre dello spazio per riposare le mani quando si utilizza la tastiera o il mouse.
- Tenere la parte superiore di entrambe le braccia in una posizione naturale.
- Assicurarsi che i piedi siano poggiati sul pavimento.
- Quando ci si siede, assicurarsi che il peso delle gambe sia sui piedi e non sulla parte anteriore della seduta. Regolare l'altezza della sedia o usare poggipiedi per mantenere una postura corretta.
- Variare le attività lavorative. Provare a organizzare la lavoro in modo da non dover stare seduti e lavorare per lunghi periodi di tempo. Alzarsi e camminare nella stanza a intervalli regolari.
- Tenere l'area sotto la scrivania sgombra da ostacoli e cavi o dai cavi di alimentazione che possono interferire con la seduta comoda o presentare un potenziale pericolo di inciampo.



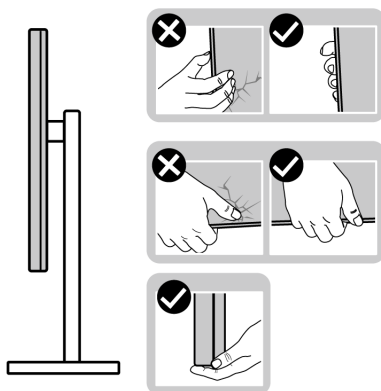


Gestione e spostamento dello schermo

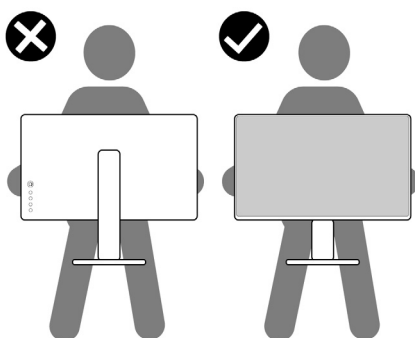
Per garantire la gestione sicura del monitor quando viene sollevato o spostato, seguire le linee guida di seguito:

- Prima di spostare o sollevare il monitor, spegnere il computer e il monitor.
- Scollegare tutti i cavi dal monitor.
- Posizionare il monitor nella confezione originale con tutti i materiali di imballo.
- Tenere saldamente il bordo inferiore e il lato del monitor senza applicare pressione eccessiva quando si solleva o sposta il monitor.



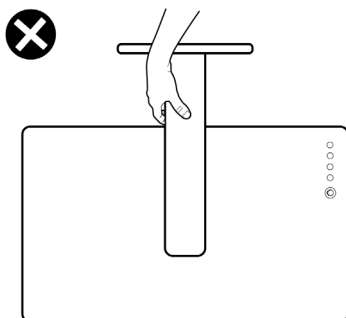


- Quando si solleva o sposta il monitor, assicurarsi che lo schermo sia rivolto verso di voi e non premere l'area di visualizzazione per evitare graffi o danni.



- Durante il trasporto del monitor, evitare urti improvvisi o vibrazioni.
- Quando si solleva o sposta il monitor, non capovolgere il monitor mentre si tiene la base del supporto o il supporto regolabile. Possono verificarsi danni accidentali al monitor o causare lesioni personali.





Linee guida sulla manutenzione

Pulizia del monitor

Metodi di pulizia non adeguati possono causare danni fisici ai monitor Dell. Difetti fisici possono presentarsi sullo schermo e sul corpo del monitor.

△ **AVVISO:** Leggere con attenzione le presenti [Istruzioni di sicurezza](#) prima di pulire il monitor.

⚠ **AVVERTENZA:** Prima di pulire monitor, scollegare il cavo di alimentazione del monitor dalla presa elettrica.


Per una maggiore praticità, seguire le istruzioni riportate di seguito durante il disimballaggio, la pulizia, o il trasporto del monitor:


- Per pulire lo schermo del monitor Dell, inumidire leggermente un panno morbido e pulito. Se possibile, utilizzare un fazzoletto specifico per la pulizia dello schermo del monitor Dell o una soluzione adatta al rivestimento antistatico.

△ **AVVISO:** Non usare detergenti di nessun tipo o altri solventi chimici come benzene, diluenti, ammoniaca, sostanze abrasive o aria compressa.

- **Non spruzzare la soluzione di pulizia o acqua direttamente sulla superficie del monitor.** Il liquido spruzzato direttamente sul pannello può scorrere fino alla parte bassa del pannello e corrodere i componenti elettrici causando danni permanenti. Applica, invece, una soluzione o acqua su un panno morbido.



 **NOTA: L'uso di sostanze per la pulizia può causare modifiche all'aspetto del monitor, come scoloramento, patina lattiginosa sul monitor, deformazione, superficie scura non omogenea, e spellamento dell'area dello schermo.**

 **NOTA: I danni al monitor dovuti a metodi non adeguati per la pulizia e l'uso di benzene, diluenti, ammoniaca, solventi abrasivi, alcol, aria compressa, detergenti di qualsiasi tipo possono causare Danni indotti dal cliente (CID). CID non sono coperti dalla garanzia Dell standard.**

- Se si nota della polvere bianca sul monitor, quando lo si disimballa, pulirla con un panno.
- Maneggiare con cura il monitor perché le plastiche di colore scuro sono più delicate di quelle di colore chiaro, e si possono graffiare mostrando segni bianchi.
- Per aiutare il monitor a mantenere la migliore qualità d'immagine, usare uno screensaver dinamico e spegnere il monitor quando non è in uso



Configurazione del monitor

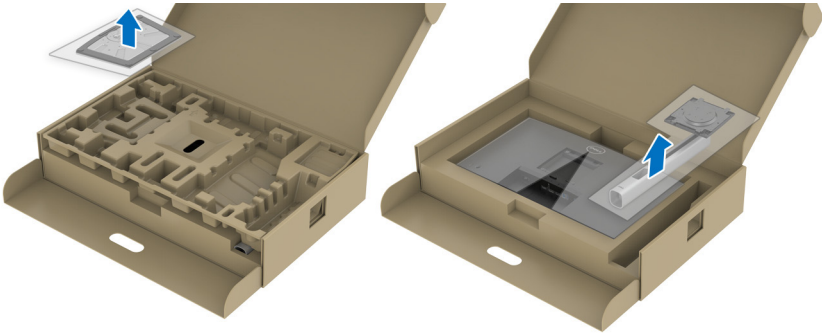
Installazione del supporto

- ✎ **NOTA:** Il supporto non è installato in fabbrica.
- ✎ **NOTA:** Attenersi alle procedure di seguito per l'installazione del supporto fornito con il monitor. Se si sta fissando un supporto acquistato da altre fonti, seguire le istruzioni di impostazione incluse con il supporto.

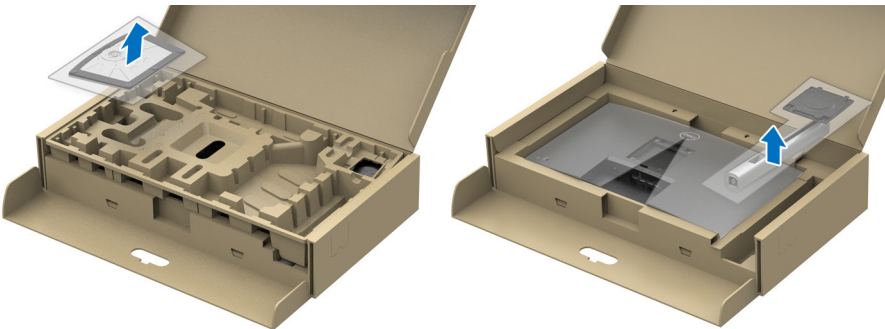
Per installare il supporto del monitor:

1. Seguire le istruzioni sulla confezione per rimuovere il supporto dal cuscino superiore che lo tiene fermo.
2. Rimuovere la base del supporto e il supporto regolabile dalla confezione.

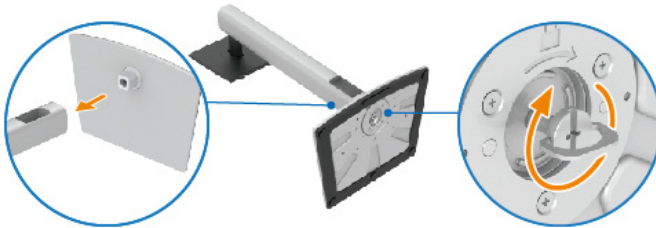
C2423H



C2723H

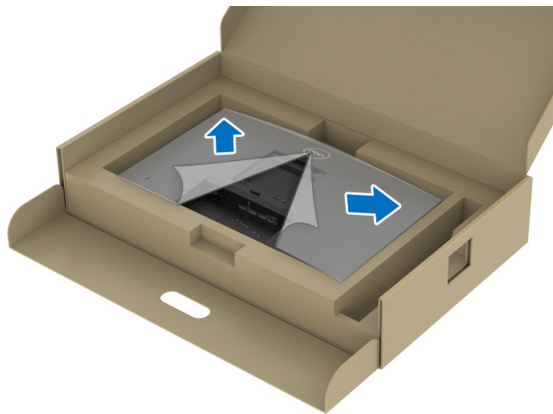


3. Allineare e collocare il supporto regolabile sulla base del supporto.
4. Aprire l'impugnatura della vite nella parte inferiore della base del supporto e ruotarla in senso orario per fissare il supporto.
5. Chiudere la maniglia della vite.

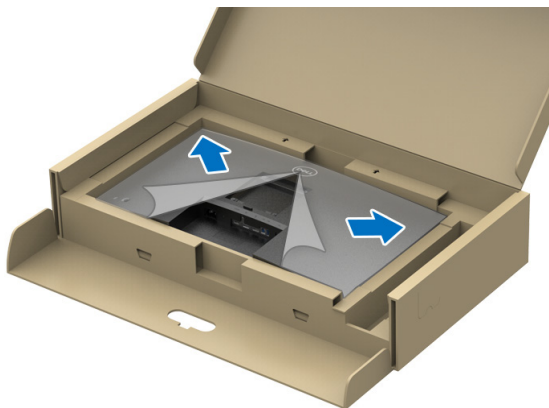


6. Aprire il coperchio di protezione per accedere all'apertura VESA sul display.

C2423H



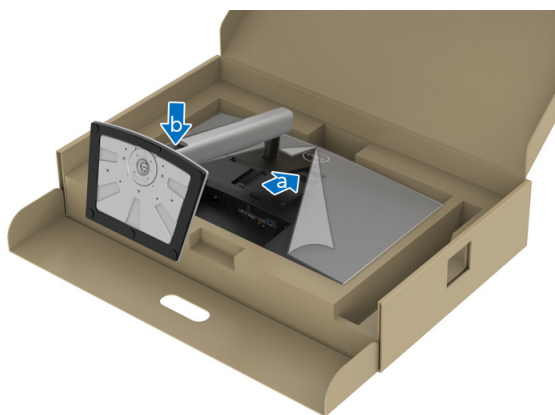
C2723H



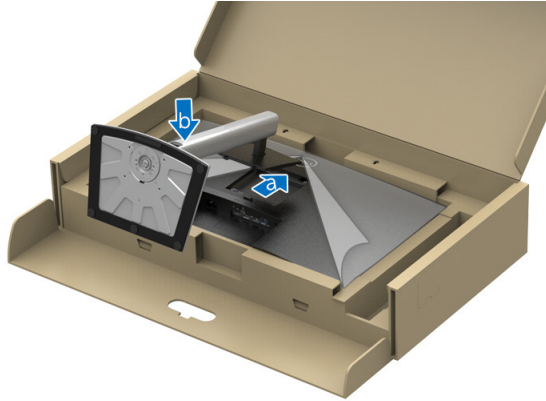
NOTA: Prima di fissare il gruppo di supporto al display, assicurarsi che il lembo della piastra frontale sia aperto per lasciare spazio per il montaggio.

7. Fissare il gruppo di supporto al display.
 - a. Allineare e fare scorrere le linguette sul supporto regolabile nell'apertura VESA.
 - b. Premere il supporto finché scatta in posizione.

C2423H



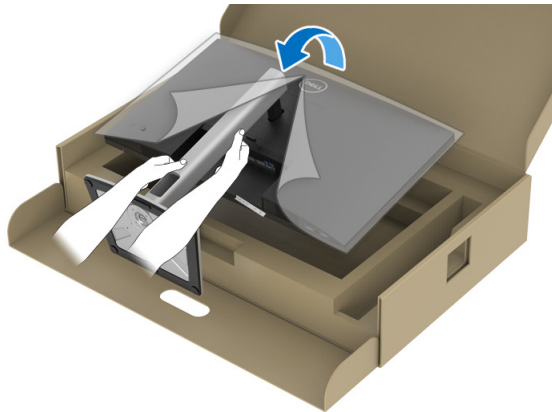
C2723H



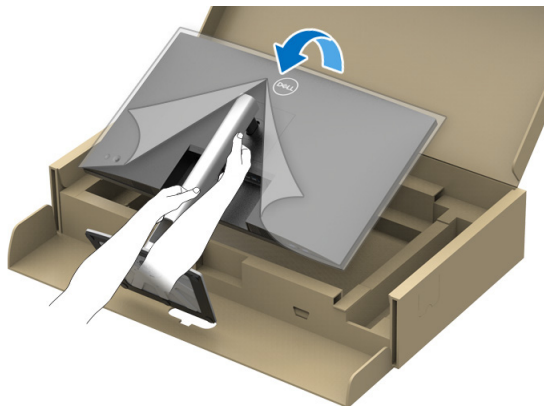
8. Tenere il supporto regolabile con entrambe le mani e scollegare il monitor. Quindi poggiare il monitor in verticale su una superficie piana.

 **NOTA: Tenere il supporto regolabile quando si solleva il monitor per evitare danni accidentali.**

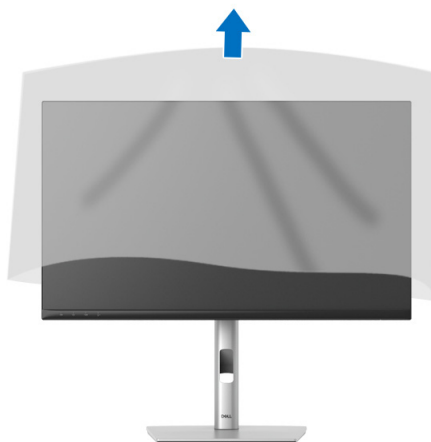
C2423H



C2723H

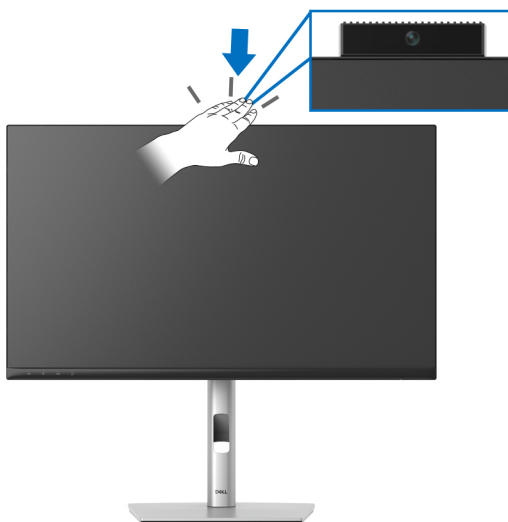


9. Sollevare il coperchio protettivo del monitor.



Funzionamento della webcam del monitor

Quando si desidera usare la webcam integrata del monitor, premere e rilasciare sul modulo webcam. Si apre il modulo webcam.



Organizzazione dei cavi



Dopo aver fissato tutti i cavi al monitor e al computer, (Vedere [Collegamento del monitor](#) per i collegamenti dei cavi,) usare il passacavi per organizzare i cavi in maniera ordinata, come mostrato sopra.

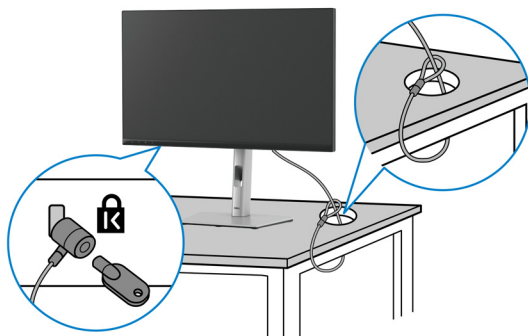
Se il cavo non raggiunge il PC, è possibile eseguire il collegamento diretto al PC senza indirizzare i cavi attraverso l'apertura sul supporto del monitor.



Fissaggio del monitor utilizzando il blocco Kensington (opzionale)

L'apertura del blocco di sicurezza si trova nella parte inferiore del monitor (vedere [Foro fissaggio blocco di sicurezza](#)). Fissare il monitor a un tavolo utilizzando il blocco di sicurezza Kensington.

Per ulteriori informazioni sull'uso del blocco Kensington (venduto separatamente), consultare la documentazione fornita con il blocco.



NOTA: L'immagine è utilizzata solo a scopo illustrativo. L'aspetto del blocco potrebbe variare.

Collegamento del monitor

AVVERTENZA: Prima di iniziare le procedure descritte nella presente sezione, attenersi alle [Istruzioni di sicurezza](#).

NOTA: I monitor Dell sono progettati per funzionare in modo ottimale con i cavi Dell contenuti nella confezione. Dell non garantisce la qualità del video e le prestazioni durante l'uso dei cavi non Dell.

NOTA: Far passare i cavi attraverso l'apertura per la gestione dei cavi prima di collegarli.

NOTA: Non collegare al contempo tutti i cavi al computer.

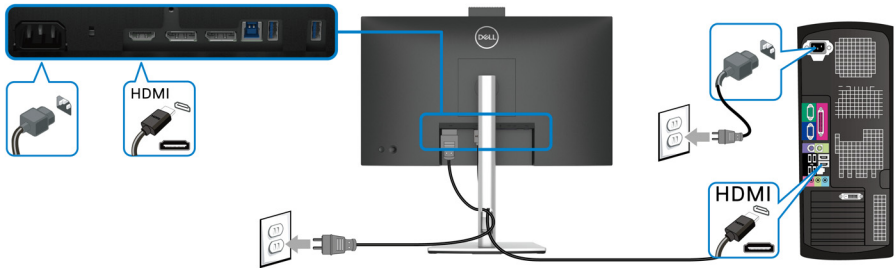
NOTA: Le immagini sono state utilizzate solo a scopo illustrativo. L'aspetto del computer potrebbe variare.

Per connettere il monitor al computer:

1. Spegnerne il computer e staccare il cavo di alimentazione.
2. Collegare il cavo DisplayPort o HDMI dal monitor al computer.

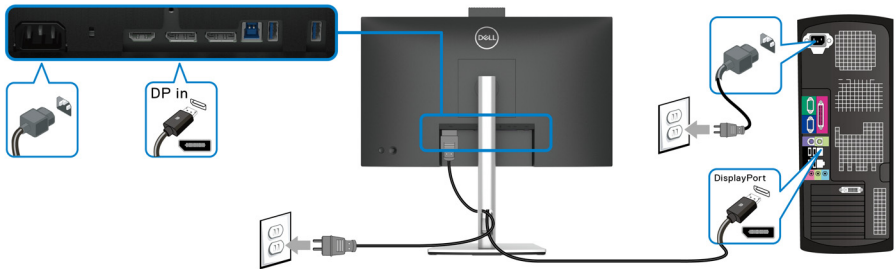


Collegamento del cavo HDMI



NOTA: L'impostazione di fabbrica predefinita è HDMI 1.4.

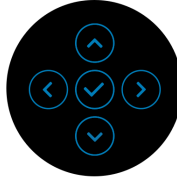
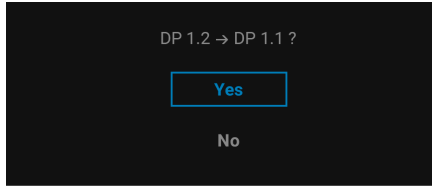
Collegamento del cavo DisplayPort (da DisplayPort a DisplayPort)



NOTA: L'impostazione di fabbrica per l'uscita è DP1.2. Se il monitor non mostra alcun contenuto quando viene collegato il cavo DisplayPort, seguire le procedure di seguito per cambiare le impostazioni su DP1.1:

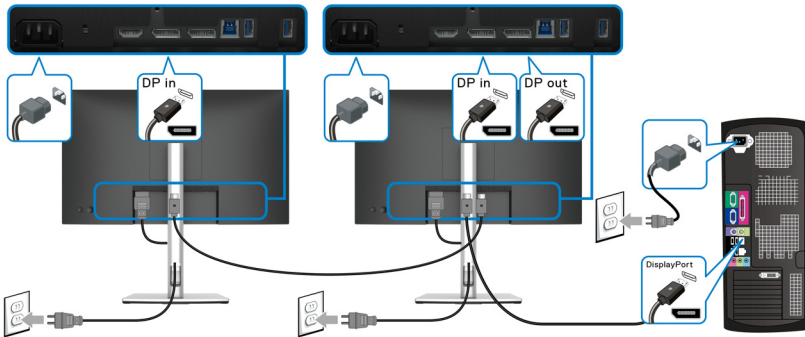
- Premere il joystick per aprire l'Utility avvio menu.
- Spostare il joystick per selezionare Input Source (Origine ingresso).
- Spostare il joystick per evidenziare DP.
- Tenere premuto il joystick per circa 10 secondi, viene visualizzato il messaggio di configurazione DisplayPort.
- Spostare il joystick per selezionare **Yes (Sì)**, quindi premere il joystick per salvare le modifiche.





Ripetere i passaggi precedenti per cambiare le impostazioni del formato DisplayPort, se necessario.

Collegamento del monitor per la funzione DP Multi-Stream Transport (MST)



NOTA: Il monitor supporta la funzione DP MST. Per utilizzare questa funzione la scheda grafica del PC deve essere certificata almeno DP 1.2 con l'opzione MST.

NOTA: Rimuovere la presa in gomma quando si utilizza il connettore di uscita DP.

AVVISO: Le immagini sono state utilizzate solo a scopo illustrativo. L'aspetto del computer potrebbe variare.

Se sul monitor è visualizzata un'immagine, l'installazione è stata completata. In caso contrario, vedere [Problemi comuni](#).

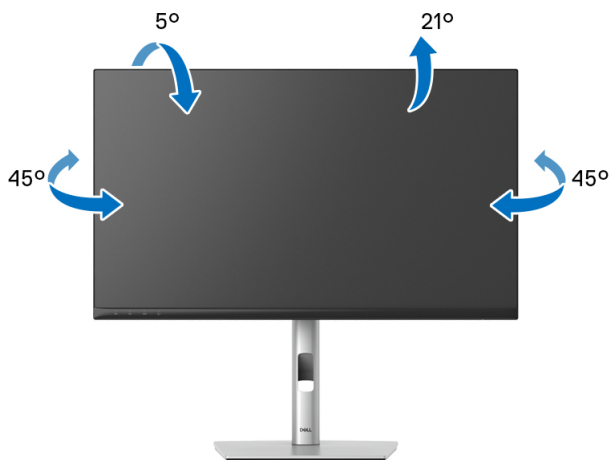


Uso della funzione d'inclinazione, rotazione ed estensione verticale

NOTA: Attenersi alle istruzioni di seguito per il collegamento del supporto fornito con il monitor. Se si sta fissando un supporto acquistato da altre fonti, seguire le istruzioni di impostazione incluse con il supporto.

Inclinazione, rotazione

Con il supporto collegato al monitor, è possibile inclinare e ruotare il monitor per un angolo di visualizzazione più comodo.

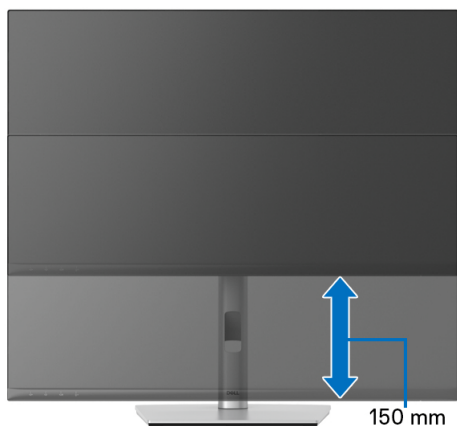


NOTA: Il supporto non è installato in fabbrica al momento della spedizione.



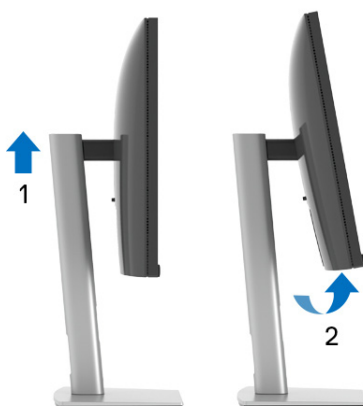
Sollevamento verticale

 **NOTA:** Il supporto si estende verticalmente fino a 150 mm. Le figure che seguono illustrano come estendere in verticale il supporto.



Rotazione del monitor

Prima di ruotare il monitor, il monitor deve essere sollevato in verticale completamente ([Sollevamento verticale](#)) ed essere angolato per evitare di strusciare la parte inferiore del monitor.



Ruota in senso orario



Ruota in senso antiorario




- ✎ **NOTA:** Per usare la funzione di Rotazione schermo (visualizzazione Orizzontale/Verticale) del computer Dell, è necessario un driver grafico non incluso con il monitor. Per scaricare il driver grafico, andare su www.dell.com/support e vedere la sezione Scarica per i Driver Video e ottenere gli ultimi aggiornamenti.
- ✎ **NOTA:** Quando si è in Modalità di visualizzazione verticale, è possibile incontrare un peggioramento delle prestazioni nelle applicazioni grafiche impegnative (giochi 3D, ecc.).



Regolazione delle impostazioni di rotazione della visualizzazione del sistema


Dopo aver ruotato il monitor, si deve completare la procedura descritta di seguito per ruotare anche le impostazioni di visualizzazione del proprio sistema.

 **NOTA: Se il monitor viene utilizzato con un computer non Dell, si debbono controllare le informazioni sui driver grafici dal sito Internet del produttore di computer per avere informazioni su come ruotare il sistema operativo.**

Per regolare le impostazioni di rotazione della visualizzazione:



1. Fare clic con il tasto destro sul desktop e fare clic su **Proprietà**.
2. Selezionare la scheda **Impostazioni** e fare clic su **Avanzate**.
3. Se si possiede una scheda grafica ATI, selezionare la scheda **Rotazione** e definire la rotazione voluta.
4. Se si possiede una scheda grafica nVidia, fare clic sulla scheda **nVidia**, nella colonna di sinistra e selezionare **NVRotate**, e definire la rotazione voluta.
5. Se si possiede una scheda grafica Intel[®], selezionare la scheda grafica **Intel**, e fare clic su **Proprietà grafiche**, selezionare la scheda **Rotazione**, e definire la rotazione voluta.

 **NOTA: Se l'opzione per la rotazione non è presente, o non funziona correttamente, visitare il sito www.dell.com/support e scaricare il driver più recente per la scheda grafica.**

 **NOTA: Per ruotare il display, è anche possibile fare riferimento alla funzione [Rotation \(Rotazione\)](#) sull'OSD.**



Rimuovere il supporto del monitor

-  **NOTA:** Per evitare di graffiare lo schermo LCD mentre si monta il supporto, far attenzione a posizionare il monitor su una superficie pulita.
-  **NOTA:** Attenersi alle istruzioni di seguito per il collegamento del supporto fornito con il monitor. Se si sta fissando un supporto acquistato da altre fonti, seguire le istruzioni di impostazione incluse con il supporto.



Per rimuovere il supporto:

1. Posizionare il monitor su un panno soffice o cuscino.
2. Tenere premuto il pulsante di sblocco del supporto.
3. Sollevare il supporto e allontanarlo dal monitor.

Montaggio su parete VESA (Opzionale)




(Dimensioni delle viti: M4 x 10 mm).



Fare riferimento alle istruzioni in dotazione al kit di montaggio a parete compatibile VESA.

1. Collocare il pannello del monitor su di un panno morbido o un cuscino appoggiato su una superficie piana.
2. Rimuovere il supporto. (Consultare [Rimuovere il supporto del monitor](#))
3. Usare un cacciavite a croce Phillips per rimuovere le quattro viti che fissano la copertura di plastica.
4. Fissare la staffa di supporto del kit di montaggio su parete al monitor.
5. Montare il monitor a parete. Per ulteriori informazioni, consultare la documentazione in dotazione con il kit per il montaggio a parete.

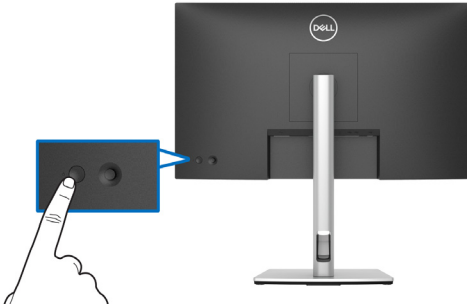
 **NOTA: Da usare solo con staffe per il montaggio su parete omologate UL o CSA o GS con una capacità minima di peso o carico di 15,32 kg (C2423H)/20,16 kg (C2723H).**



Funzionamento del monitor

Accendere il monitor

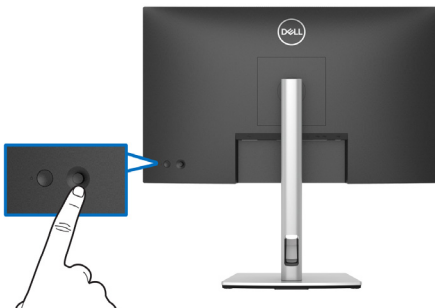
Premere il tasto di accensione per accendere il monitor.



Uso del controllo joystick

Per modificare le regolazioni dell'OSD utilizzando il controllo joystick sull'estremità posteriore del monitor, procedere come segue:

1. Premere il pulsante joystick per avviare l'Utility avvio menu dell'OSD.
2. Spostare il Joystick verso **l'alto/il basso/sinistra/destra** per scorrere le opzioni del menu OSD.



Funzioni del joystick

Funzione	Descrizione
	Premere il joystick per aprire l'Utility avvio menu dell'OSD.
	<ul style="list-style-type: none">• Per lo scorrimento verso destra e sinistra.• Spostare verso destra per accedere al menu secondario.• Spostare verso sinistra per uscire dal menu secondario.
	<ul style="list-style-type: none">• Per lo scorrimento verso l'alto e il basso.• Passare da una voce del menu all'altra.• Aumenta (su) o riduce (giù) i parametri della voce del menu selezionata.

Uso del menu Impostazioni

Accesso al Utility avvio menu

Premere il joystick per aprire l'Utility avvio menu dell'OSD.











Utility avvio menu



La tabella di seguito descrive le funzioni del Utility avvio menu:

Dettagli Utility avvio menu

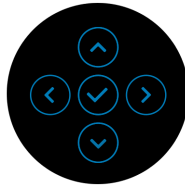
Icona Utility avvio menu	Descrizione
 Menu principale	Apri il menu OSD (On Screen Display). Consultare Accedere al sistema di menu .
 Aspect Ratio (Formato) (Tasto di scelta rapida 1)	Regola il formato dello schermo.
 Input Source (Origine ingresso) (Tasto di scelta rapida 2)	<ul style="list-style-type: none">Imposta Input Source (Origine ingresso).Selezionare Auto dal menu Input Source (Origine ingresso) per cercare le origini ingresso disponibili.
 Preset Modes (Modalità predefinite) (Tasto di scelta rapida 3)	Consente di scegliere da un elenco di modalità colore predefinite.
 Brightness/Contrast (Luminosità/Contrasto) (Tasto di scelta rapida 4)	Selezionare questa icona per regolare la luminosità e il contrasto.
 Display Info (Informazioni sul display) (Tasto di scelta rapida 5)	Visualizza lo stato corrente del monitor.
 Esci	Chiude il menu principale dell'OSD.

 **NOTA:** È possibile impostare il tasto di scelta rapida preferito. Per informazioni consultare [Personalize \(Personalizza\)](#).



Uso dei tasti di navigazione

Quando è attivo il menu OSD principale, spostare il joystick per configurare le impostazioni seguendo i tasti di navigazione visualizzati sotto l'OSD.



Una volta modificate le impostazioni, premere il joystick per salvare le modifiche prima di passare a un altro menu o chiudere l'OSD.

NOTA: Per uscire dall'elemento del menu corrente e tornare al menu precedente, spostare il joystick verso sinistra fino a uscire.

Accedere al sistema di menu

Icona	Menu e sottomenu	Descrizione
	Brightness/Contrast (Luminosità/Contrasto)	Attiva la regolazione di Brightness/Contrast (Luminosità/Contrasto) .
		
	Brightness (Luminosità)	Regola il livello di luminosità della retroilluminazione. Spostare il joystick verso l'alto per aumentare la luminosità, spostare il joystick verso il basso per diminuire la luminosità (Intervallo: 0 - 100).



Contrast (Contrasto)

Regola prima **Brightness (Luminosità)**, quindi regola il **Contrast (Contrasto)** solo se sono necessarie ulteriori regolazioni.

Spostare il joystick verso **l'alto** per aumentare il contrasto, spostare il joystick verso il **basso** per diminuire il contrasto (Intervallo: 0 - 100).

La funzione **Contrast (Contrasto)** regola il grado di differenza tra le zone chiare e scure sullo schermo del monitor.



Input Source (Origine ingresso)

Sceglie tra diversi segnali video che possono essere collegati al monitor.



DP

Selezionare l'ingresso **DP** quando si usa il connettore DisplayPort (DP). Premere il joystick per confermare la selezione.

HDMI

Selezionare l'ingresso **HDMI** quando si usa il connettore HDMI. Premere il joystick per confermare la selezione.

Auto Select (Selezione automatica)

Consente di cercare le sorgenti di ingresso disponibili. L'impostazione predefinita è **On (Attiva)**.



Rename Inputs (Rinomina ingressi)

Consente di selezionare un nome ingresso per la sorgente di ingresso selezionata. Le opzioni sono **PC**, **PC 1**, **PC 2**, **Laptop**, **Laptop 1**, e **Laptop 2**.

NOTA: I nomi degli ingressi nei messaggi di avviso e Display Info (Informazioni sul display) non saranno cambiati.

Reset Input Source (Ripristina origine ingresso)

Premere il joystick per ripristinare tutte le impostazioni nel menu **Input Source (Origine ingresso)** ai valori predefiniti di fabbrica.



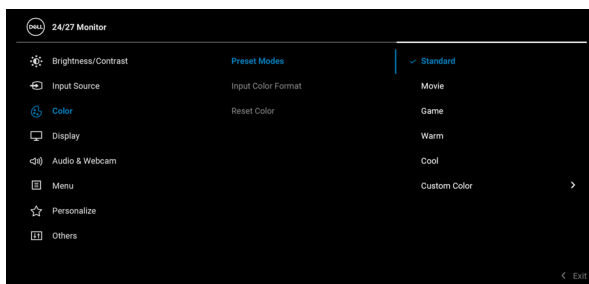
Color (Colore)

Regola la modalità di impostazione del colore.



Preset Modes (Modalità predefinite)

Consente di scegliere da un elenco di modalità colore predefinite.



- **Standard:** Impostazione colore predefinita. Questo monitor utilizza un pannello a bassa luce blu ed è certificato da TUV per la riduzione dell'emissione di luce blu e la creazione di immagini più rilassanti e meno stimolanti grazie durante la lettura di contenuti su schermo.
- **Movie (Film):** ideale per i film.
- **Game (Gioco):** ideale per diverse applicazioni per il gioco.
- **Warm (Caldo):** visualizza i colori con una temperatura colore bassa. Lo schermo appare più caldo con una tinta rosso/gialla.
- **Cool (Freddo):** visualizza i colori con una temperatura colore alta. Lo schermo appare più freddo con una tinta blu.
- **Custom Color (Colori personalizzati):** consente di regolare manualmente le impostazioni del colore.

Spostare il joystick verso **l'alto** o il **basso** per regolare i valori dei colori RGB e creare una modalità colore predefinita personalizzata.



Input Color Format (Formato ingresso colore)

Consente di impostare la modalità di ingresso video su:

- **RGB**: Selezionare questa opzione se il monitor è collegato a un computer o lettore multimediale che supporta l'uscita RGB.
- **YCbCr**: Selezionare questa opzione se il lettore multimediale supporta solo l'uscita YCbCr.

Premere il joystick per confermare la selezione.



Hue (Tonalità)

Cambiare il colore dell'immagine video sul verde o sul viola. È usata per regolare le tonalità di colore della pelle. Spostare il joystick verso **l'alto** o il **basso** per regolare la tonalità da '0' a '100'.

NOTA: La regolazione della **Hue (Tonalità)** è disponibile solo quando viene selezionata la modalità **Movie (Film)** o **Game (Gioco)**.

Saturation (Saturazione)

Regola la saturazione del colore dell'immagine video. Spostare il joystick verso **l'alto** o il **basso** per regolare la saturazione da '0' a '100'.

NOTA: La regolazione della **Saturation (Saturazione)** è disponibile solo quando viene selezionata la modalità **Movie (Film)** o **Game (Gioco)**.

Reset Color (Ripristina colore)

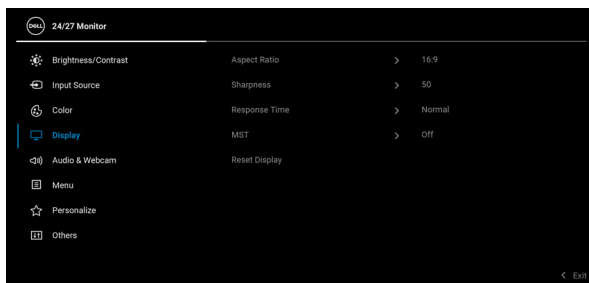
Premere il joystick per ripristinare tutte le impostazioni nel menu **Color (Colore)** ai valori predefiniti di fabbrica.





Display (Schermo)

Usare il menu **Display (Schermo)** per regolare le immagini.



Aspect Ratio (Formato)

Regola il formato dell'immagine su **16:9**, **4:3** o **5:4**.

Sharpness (Nitidezza)

Questa funzione rende l'immagine più nitida o più delicata.

Spostare il joystick verso **l'alto** o il **basso** per regolare la nitidezza da '0' a '100'.

Response Time (Tempo di risposta)

Consente di impostare il **Response Time (Tempo di risposta)** su **Normal (Normale)** o **Fast (Veloce)**.

MST

DP Multi Stream Transport, selezionare **On (Attiva)** per attivare MST (DP Out), selezionare **Off (Disattiva)** per disattivare la funzione MST. Per informazioni consultare [Collegamento del monitor per la funzione DP Multi-Stream Transport \(MST\)](#).

NOTA: Quando sono collegati il cavo DP upstream e il cavo DP downstream, l'OSD imposterà automaticamente **MST su On (Attiva)**. Questa azione sarà eseguita una volta selezionato **Factory Reset (Ripristino predefiniti)** o **Display Reset (Ripristina schermo)**.

Reset Display (Ripristina schermo)

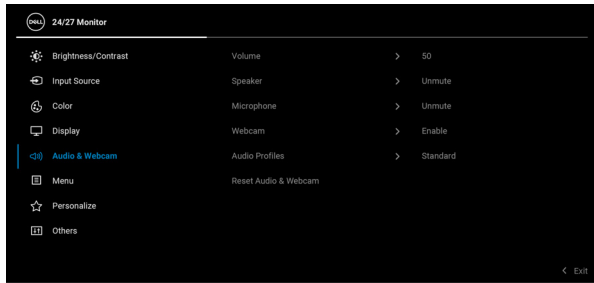
Premere il joystick per ripristinare tutte le impostazioni nel menu **Display (Schermo)** ai valori predefiniti di fabbrica.





Audio & Webcam (Audio e webcam)

Consente di regolare le impostazioni di audio e webcam.



NOTA: Per usare la webcam e il microfono, collegare il cavo USB upstream dal PC al monitor.

Volume

Consente di aumentare il volume dell'altoparlante. Spostare il joystick in alto e in basso per regolare il volume da '0' a '100'.

Speaker (Altoparlante)

Selezionare per **Mute (Disattiva audio)** o **Unmute (Attiva audio)** l'altoparlante.

Microphone (Microfono)

Selezionare per **Mute (Disattiva audio)** o **Unmute (Attiva audio)** il microfono.

Webcam

Selezionare per **Enable (Abilita)** o **Disable (Disabilita)** la webcam.

Audio Profiles (Profili audio)

Consente di scegliere da un elenco di profili audio predefiniti.

Standard: impostazione audio predefinita.

- **Voice (Voce):** carica il profilo ideale per le riunioni.
- **Movie (Film):** carica il profilo ideale per i film.
- **Game (Gioco):** carica il profilo ideale per il gioco.
- **Music (Musica):** carica il profilo ideale per l'ascolto di musica.



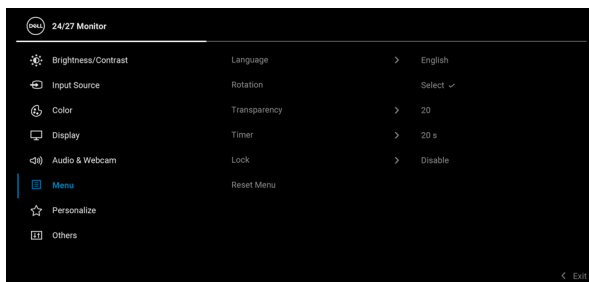
Reset Audio & Webcam (Ripristina audio e webcam)

Premere il joystick per ripristinare tutte le impostazioni nel menu **Audio & Webcam (Audio e webcam)** ai valori predefiniti di fabbrica.



Menu

Selezionare questa opzione per regolare le impostazioni del menu OSD, come la lingua del menu OSD, l'intervallo di tempo di visualizzazione del menu su schermo, e così via.



Language (Lingua)

Permette di impostare e visualizzare il menu OSD usando una delle lingue disponibili (Inglese, Spagnolo, Francese, Tedesco, Portoghese brasiliano, Russo, Cinese semplificato o Giapponese).

Rotation (Rotazione)

Premere il joystick per ruotare l'OSD e lo schermo di 0/90/180/270 gradi.

Il menu può essere regolato in base alla rotazione dello schermo.

Transparency (Trasparenza)

Selezionare questa opzione per cambiare la trasparenza del menu spostando il joystick verso **l'alto** o il **basso** (Intervallo: 0 - 100).

Timer

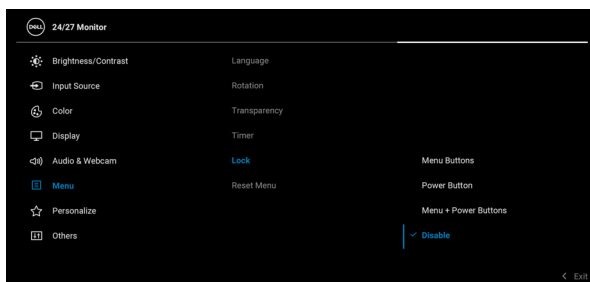
Imposta l'intervallo durante il quale l'OSD resta attivo dall'ultima pressione di un tasto.

Spostare il joystick verso **l'alto** o il **basso** per regolare il dispositivo di scorrimento con incrementi di 1 secondo, da 5 a 60 secondi.



Lock (Blocca)

Con i tasti di controllo sul monitor bloccati, è possibile impedire alle persone di accedere ai controlli. Impedisce inoltre l'attivazione accidentale in configurazioni con più monitor affiancati.



- **Menu Buttons (Tasti Menu):** Tutte le funzioni del joystick sono bloccate e non accessibili da parte dell'utente.
- **Power Button (Tasto di accensione):** Il **tasto di accensione** viene bloccato e non è accessibile.
- **Menu + Power Buttons (Tasti Menu e accensione):** Sia il joystick che il **tasto di accensione** vengono bloccati e non sono accessibili da parte dell'utente.

L'impostazione predefinita è **Disable (Disabilita)**.

Metodo di blocco alternativo [per tasti Menu/ funzione]: È anche possibile tenere premuto il joystick verso **l'alto**, il **basso**, **sinistra** o **destra** per 4 secondi per impostare le opzioni di blocco.

NOTA: Per sbloccare i tasti, tenere premuto il joystick verso **l'alto**, il **basso**, **sinistra** o **destra** per 4 secondi.

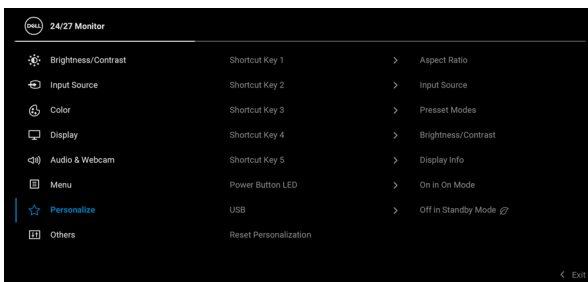
Reset Menu (Ripristina menu)

Premere il joystick per ripristinare tutte le impostazioni nel menu **Menu** ai valori predefiniti di fabbrica.





Personalize (Personalizza)



Shortcut Key 1 (Tasto di scelta rapida 1)

Shortcut Key 2 (Tasto di scelta rapida 2)

Shortcut Key 3 (Tasto di scelta rapida 3)

Shortcut Key 4 (Tasto di scelta rapida 4)

Shortcut Key 5 (Tasto di scelta rapida 5)

Power Button LED (LED pulsante di accensione)

USB

Consente di scegliere una funzione tra **Preset Modes (Modalità predefinite)**, **Brightness/Contrast (Luminosità/Contrasto)**, **Input Source (Origine ingresso)**, **Aspect Ratio (Formato)**, **Volume**, **Speaker (Altoparlante)**, **Microphone (Microfono)**, **Webcam**, **Rotation (Rotazione)**, **Display Info (Informazioni sul display)** e impostarla come tasto di scelta rapida.

Consente di attivare o disattivare l'indicatore LED di accensione per risparmiare corrente.

Consente di attivare o disattivare la funzione di carica delle porte USB Tipo A downstream durante la modalità standby del monitor.



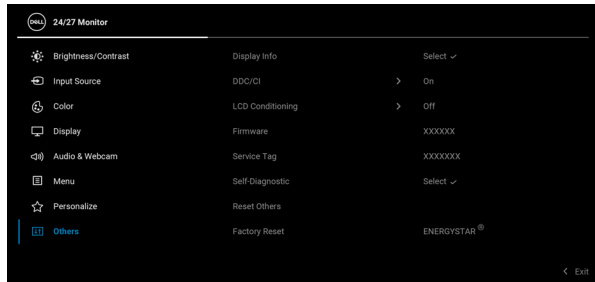
Reset Personalization (Ripristina personalizzazione)

Premere il joystick per ripristinare tutte le impostazioni nel menu **Personalize (Personalizza)** ai valori predefiniti di fabbrica.



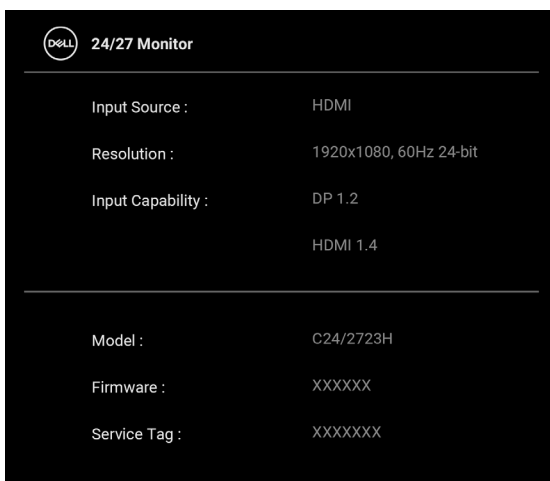
Others (Altri)

Selezionare questa opzione per regolare le impostazioni OSD, ad esempio **DDC/CI**, **LCD Conditioning (Ripristino LCD)** e così via.



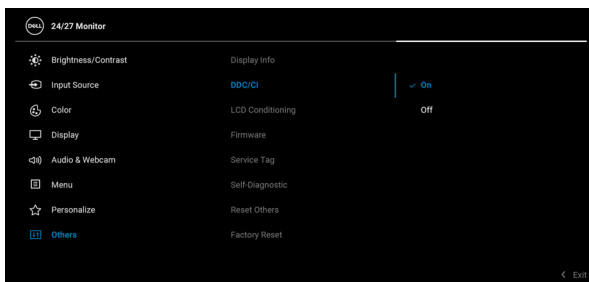
Display Info (Informazioni sul display)

Premere il joystick per visualizzare le impostazioni correnti del monitor.



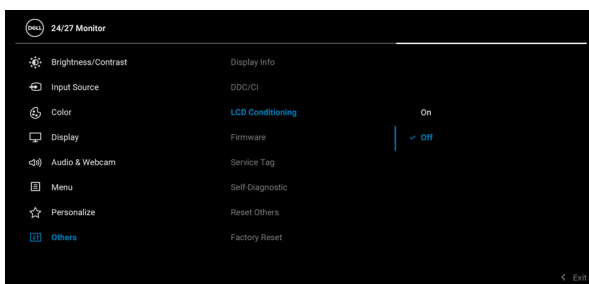
DDC/CI

DDC/CI (Display Data Channel/Command Interface) consente ai parametri del monitor (luminosità, bilanciamento del colore, eccetera) di essere regolabili tramite il software del computer. La funzione può essere disabilitata selezionando **Off (Disattiva)**. Abilitare questa funzione per migliorare l'esperienza personale ed ottimizzare le prestazioni del monitor.



LCD Conditioning (Ripristino LCD)

Aiuta a ridurre i casi meno gravi di trattenimento dell'immagine. In base alla gravità di trattenimento dell'immagine, il programma può impiegare diversi minuti. Selezionare **On (Attiva)** per abilitare questa funzione.



Firmware

Visualizza la versione firmware del monitor.



**Service Tag
(Tag
assistenza)**

Visualizza il tag di assistenza del monitor. Questa stringa è necessaria per contattare il supporto telefonico, verificare lo stato della garanzia, aggiornare i driver sul sito web Dell ecc.

**Self-Diagnostic
(Diagnostica)**

Premere il joystick per terminare il processo di diagnostica.

1. Una volta avviato, è visualizzata una schermata grigia.
2. Ricercare con attenzione le anomalie sullo schermo.
3. Premere il joystick. Il colore dello schermo cambia in rosso.
4. Ricercare le anomalie sullo schermo.
5. Ripetere le fasi 3 e 4 per controllare lo schermo di colore verde, blu, nero, e bianco.

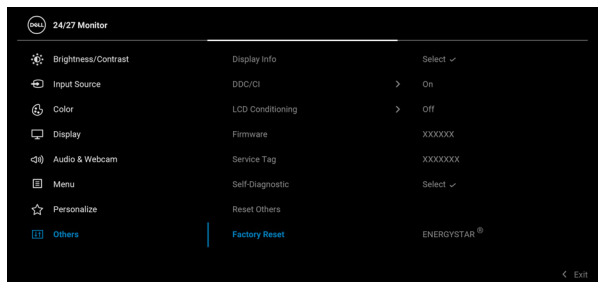
Il test è completato quando appare la schermata del testo. Per uscire, premere nuovamente il Joystick.

**Reset Others
(Ripristina
altro)**

Premere il joystick per ripristinare tutte le impostazioni nel menu **Others (Altri)** ai valori predefiniti di fabbrica.

**Factory Reset
(Ripristino
predefiniti)**

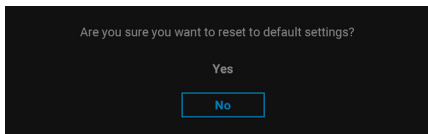
Ripristina tutti i valori alle impostazioni predefinite di fabbrica. Anche le impostazioni per i test ENERGY STAR®.



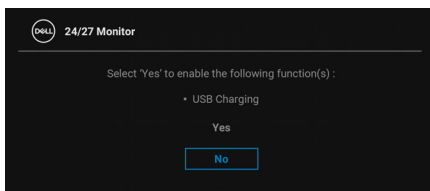
Messaggi OSD

Configurazione iniziale

Quando è selezionato **Factory Reset (Ripristino predefiniti)**, viene visualizzato il seguente messaggio:

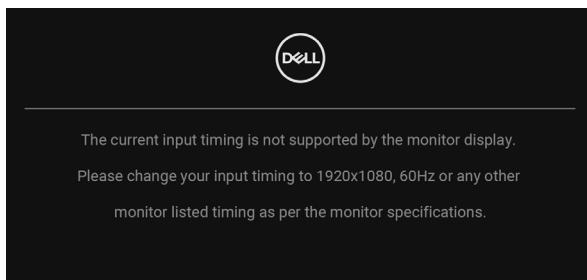


Quando è selezionato **Yes (Sì)**, viene visualizzato il seguente messaggio.




Messaggi di avvertenza OSD

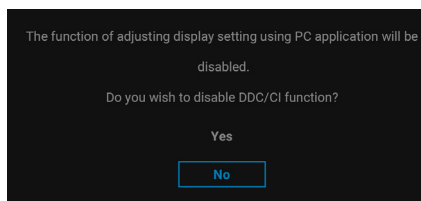
Quando il monitor non supporta una particolare risoluzione si vedrà il seguente messaggio:



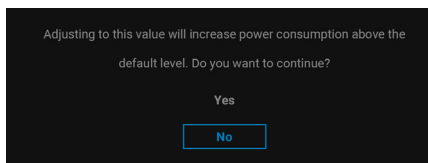
Indica che il monitor non è in grado di sincronizzarsi con il segnale che riceve dal computer. Si veda [Specifiche del monitor](#) per avere le frequenze Verticali e Orizzontali utilizzabili da questo monitor. La modalità consigliata è 1920 x 1080.

 **NOTA: Il messaggio potrebbe essere leggermente diverso in base al segnale di ingresso collegato.**

Si vedrà il seguente messaggio prima che la funzione **DDC/CI** sia disabilitata:



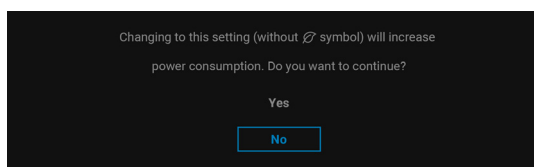
Durante la prima regolazione del livello di **Brightness (Luminosità)**, viene visualizzato il seguente messaggio:



 **NOTA: Selezionando Yes (Sì), il messaggio non sarà visualizzato la volta successiva che si cambia l'impostazione Brightness (Luminosità).**

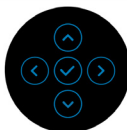
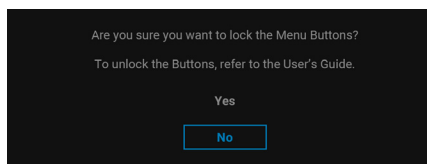


Quando viene cambiata per la prima volta l'impostazione predefinita per le funzioni di risparmio energetico, ad esempio **USB**, viene visualizzato il seguente messaggio:



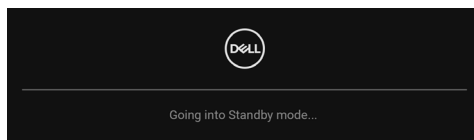
NOTA: Selezionando Yes (Sì) per le funzioni descritte in precedenza, il messaggio non viene visualizzato la volta successiva che vengono cambiate le impostazioni per queste funzioni. Quando si esegue il ripristino di fabbrica, il messaggio viene nuovamente visualizzato.

Si vedrà il seguente messaggio prima che la funzione **Lock (Blocco)** sia attivata:




NOTA: Il messaggio potrebbe essere leggermente diverso in base alle impostazioni selezionate.

Quando il monitor entra in modalità standby, viene visualizzato il seguente messaggio:

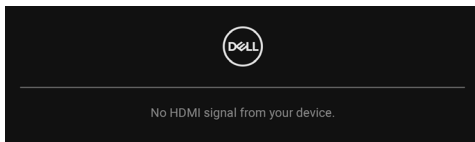



Attivare il computer ed il monitor per accedere a [OSD](#).




 **NOTA: Il messaggio potrebbe essere leggermente diverso in base al segnale di ingresso collegato.**

Il menu OSD funziona solo in modalità operativa normale. Se si preme qualsiasi altro pulsante, fatta eccezione per il **pulsante di accensione**, durante la modalità Standby, apparirà uno dei seguenti messaggi in base all'input selezionato:

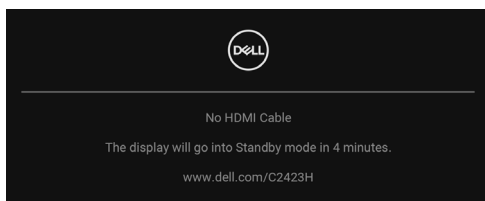


 **NOTA: Il messaggio potrebbe essere leggermente diverso in base al segnale di ingresso collegato.**

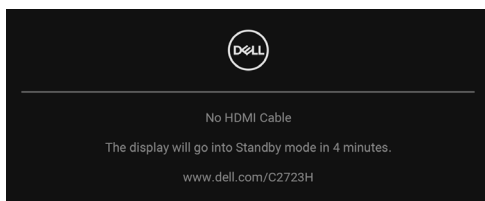
Riattivare il computer ed il monitor per accedere al menu **OSD**.


 **NOTA: Il messaggio potrebbe essere leggermente diverso in base al segnale di ingresso collegato.**

Se è selezionato l'ingresso DisplayPort o HDMI ed i cavi corrispondenti non sono collegati, apparirà la finestra di dialogo mostrata di seguito.



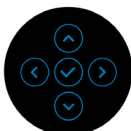
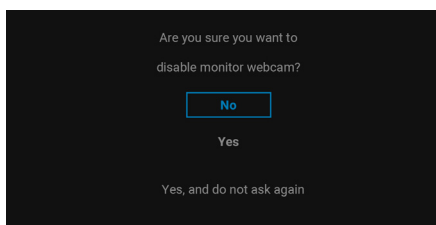
O



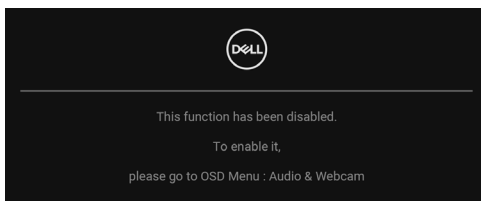
 **NOTA: Il messaggio potrebbe essere leggermente diverso in base al segnale di ingresso collegato.**




Quando è selezionato **Disable (Disabilita)** per la webcam, viene visualizzato il seguente messaggio:



Quando viene disabilitata la webcam e **visualizzato** il modulo webcam, viene visualizzato il seguente messaggio:



 **NOTA: Per usare la webcam e il microfono, collegare il cavo USB upstream dal PC al monitor.**

Vedere la sezione [Ricerca dei guasti](#) per altre informazioni.



Impostazioni per risoluzione massima

Per impostare la risoluzione massima per il monitor:

In Windows® 7, Windows® 8 e Windows® 8.1:

1. Solo per Windows® 8 e Windows® 8.1 selezionare il riquadro Desktop per passare al desktop classico.
2. Fare clic con il tasto destro sul desktop e selezionare **Risoluzione dello schermo**.
3. Fare clic sull'elenco a discesa di **Risoluzione dello schermo** e selezionare **1920 x 1080**.
4. Fare clic su **OK**.

In Windows® 10:

1. Fare clic con il tasto destro sul desktop e fare clic su **Impostazioni schermo**.
2. Fare clic su **Impostazioni schermo avanzate**.
3. Fare clic sull'elenco a discesa di **Risoluzione** e selezionare **1920 x 1080**.
4. Fare clic su **Applica**.


Se non si vede l'opzione **1920 x 1080**, è necessario aggiornare il driver della scheda grafica. In base al proprio computer, completare una delle seguenti procedure:

Computer o computer portatile Dell:

- Andare su <http://www.dell.com/support>, inserire il proprio codice di manutenzione (service tag) e scaricare il driver più recente per la scheda grafica posseduta.

Computer non-Dell (portatile o computer):

- Andare al sito del supporto del proprio computer e scaricare i driver più aggiornati per la scheda grafica.
- Andare al sito della scheda grafica scaricare i driver più aggiornati.

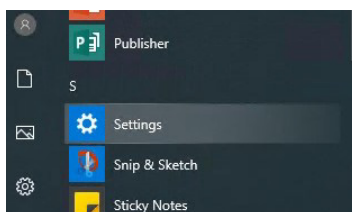
 **NOTA: Saranno sincronizzate le seguenti impostazioni dell'OSD: Brightness (Luminosità), Contrast (Contrasto), Preset Modes (Modalità predefinite), Color Temp. (Temp. colore), Custom Color (Colori personalizzati) (Guadagno RGB), Hue (Tonalità) (Modalità Movie (Film), Game (Gioco)), Saturation (Saturazione) (Modalità Movie (Film), Game (Gioco)), Response Time (Tempo di risposta) e Sharpness (Nitidezza).**



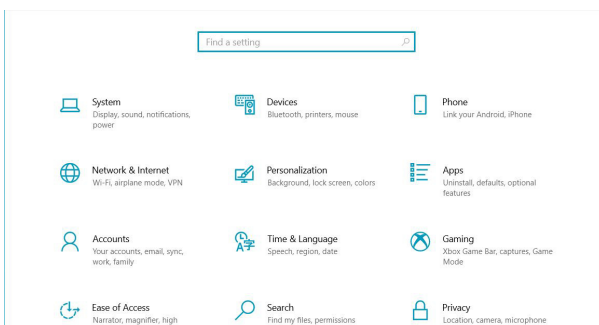
Configurazione di Windows Hello

In Windows® 10:

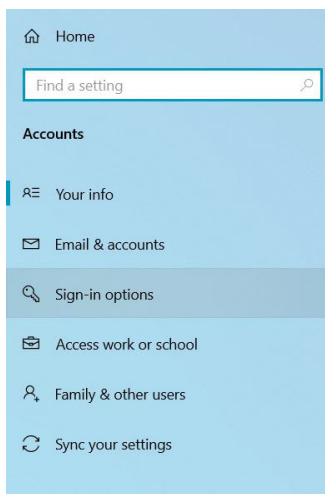
Fare clic sul menu Start di Windows, fare clic su **Impostazioni**.



Fare clic su **Account**.



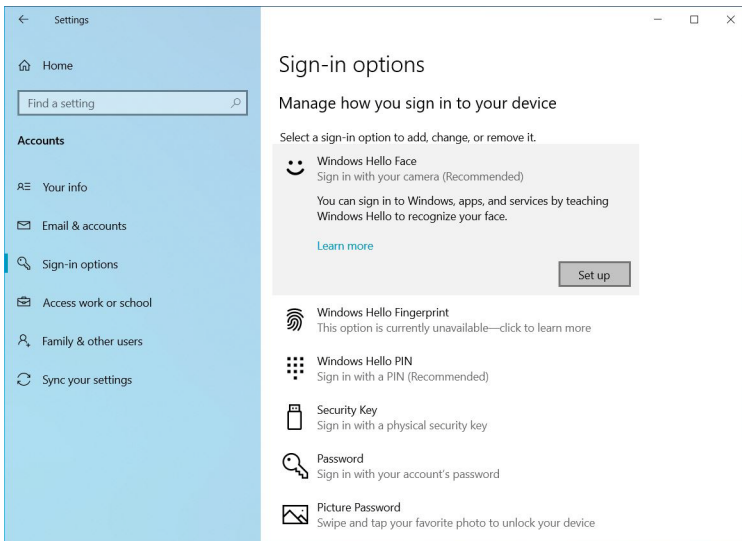
Fare clic su **Opzioni di accesso**. È necessario configurare un PIN prima di poter eseguire la registrazione in Windows Hello.



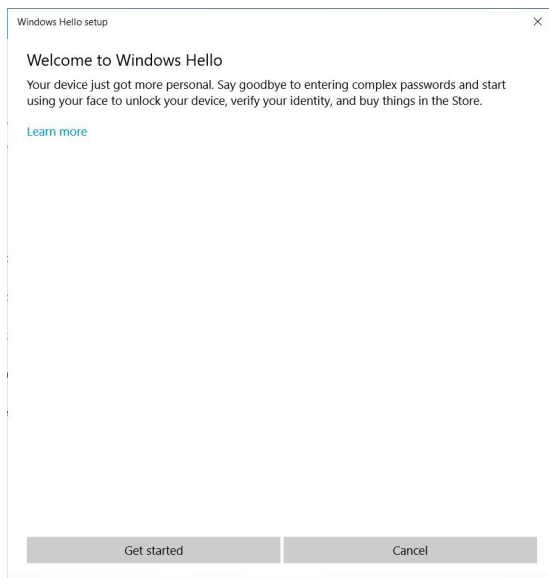
Fare clic su **Aggiungi** in **PIN** e accedere a **Imposta un PIN**. Inserire Nuovo PIN e Conferma PIN e fare clic su **OK**.



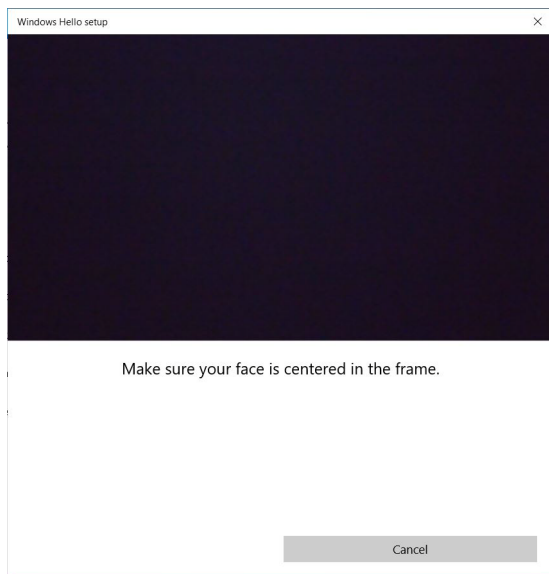
Una volta terminato, saranno sbloccate le opzioni per configurare Windows Hello. Fare clic su **Configura** in **Windows Hello**, accedere a **Configurazione Windows Hello**.



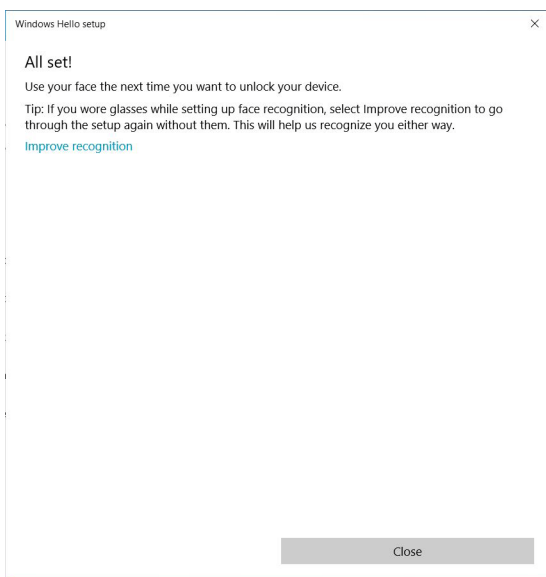
Viene visualizzato il seguente messaggio, fare clic su **Per iniziare**.



Continuare a guardare direttamente lo schermo e posizionarsi in modo che il volto sia al centro del riquadro visualizzato sullo schermo. La webcam esegue la registrazione del volto.



Viene visualizzato il seguente messaggio, fare clic su **Chiudi** per uscita da **Configurazione Windows Hello**.

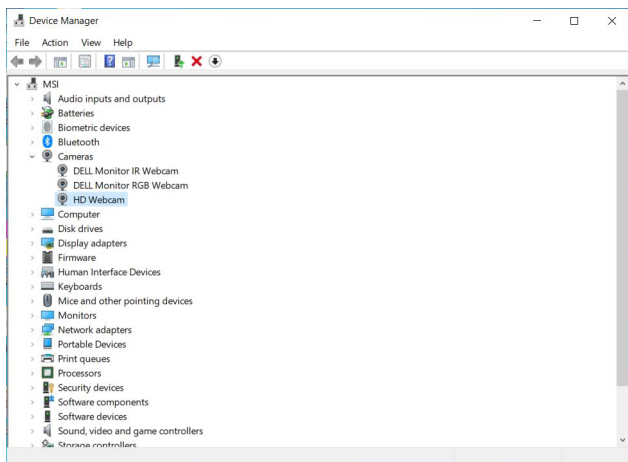


Una volta terminata la configurazione, è disponibile un'altra opzione per migliorare il riconoscimento. Se necessario, fare clic su **Migliora riconoscimento**.



Configurazione della webcam del monitor come impostazione predefinita

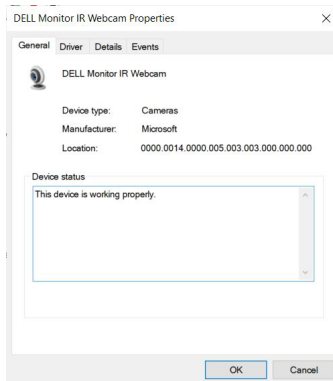
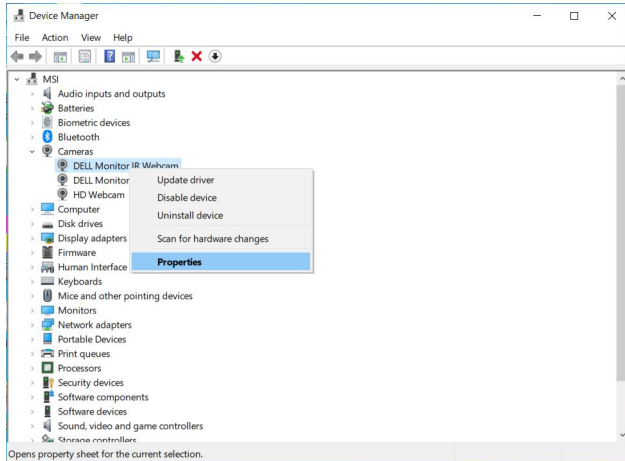
Quando è utilizzato un notebook con webcam integrata per il collegamento a questo monitor, nell'interfaccia di gestione del dispositivo è disponibile la webcam integrata del notebook e la webcam del monitor. In genere il loro stato è abilitato, e l'impostazione predefinita è l'uso della webcam integrata del notebook.



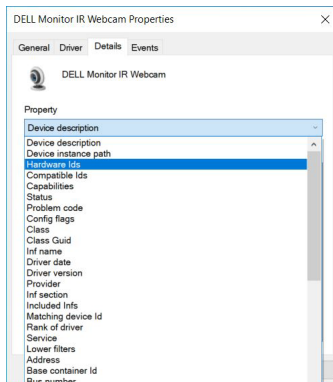
Per configurare la webcam del monitor come impostazione predefinita, è necessario disabilitare la webcam integrata del notebook. Per identificare la webcam integrata del notebook e disabilitarla, seguire queste istruzioni:

Fare clic destro su **DELL Monitor IR Webcam**, quindi su **Proprietà** per aprire le **Proprietà DELL Monitor IR Webcam**.

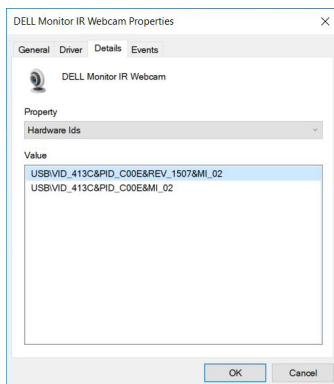




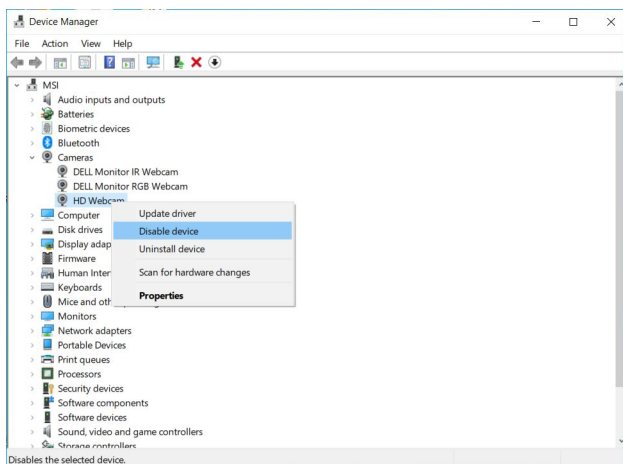
Fare clic su **Dettagli > Proprietà** e selezionare **ID hardware**.



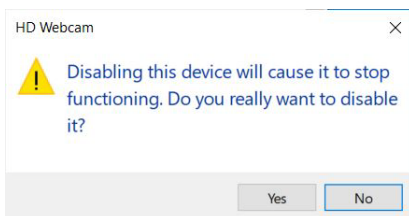
Valore mostra i dettagli degli id hardware di **DELL Monitor IR Webcam**. Gli id hardware della webcam integrata del notebook e della webcam del monitor sono diversi. Per C2423H/C2723H, gli id hardware della webcam del monitor sono:



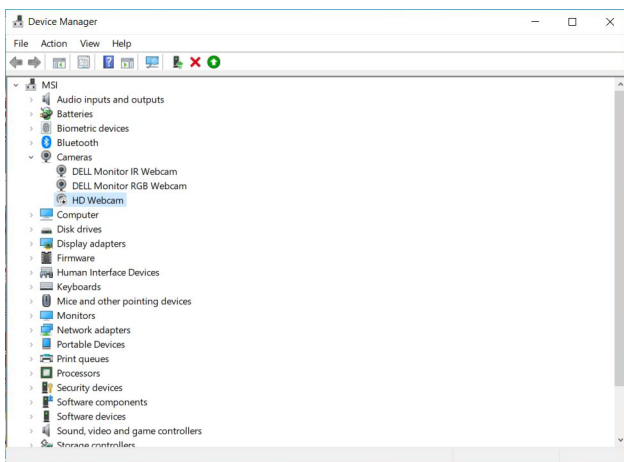
Fare clic destro sulla webcam del **PC/Notebook**, che hanno id hardware diversi, e fare clic su **Disabilita**.



Viene visualizzato il seguente messaggio:

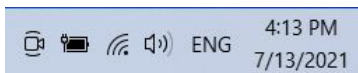


Fare clic su **Si**. La webcam del notebook è ora disabilitata e la webcam del monitor sarà usata come impostazione predefinita. Riavviare il notebook.

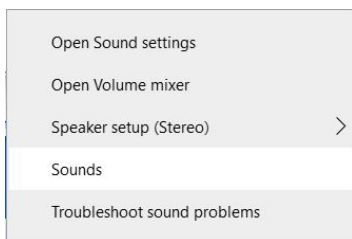


Configurazione dell'altoparlante del monitor come impostazione predefinita

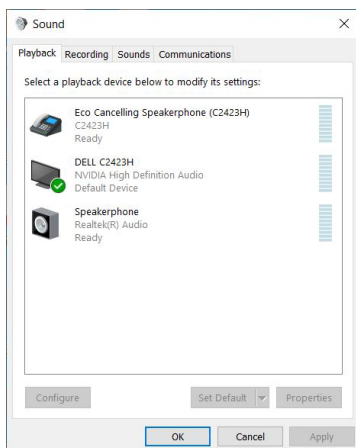
Quando il computer si connette a più altoparlanti, se non si desidera configurare l'altoparlante del monitor come impostazione predefinita, seguire queste istruzioni: Fare clic destro su **Volume** nell'area di notifica della barra delle attività di Windows.



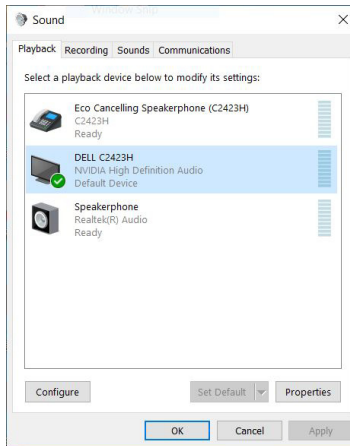
Fare clic su **Suoni** per accedere all'interfaccia di impostazione **dell'Audio**.



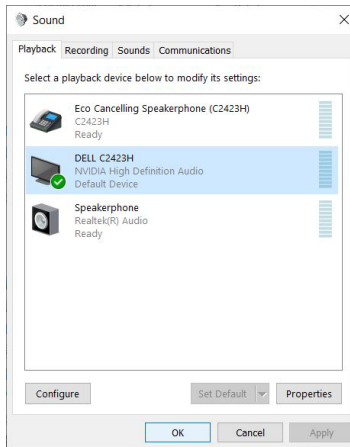
Se dal monitor al computer è collegato solamente il cavo HDMI o DP, solamente l'altoparlante **DELL C2423H/C2723H** dal monitor sarà mostrato nell'interfaccia di impostazione **dell'Audio**.



Fare clic su **DELL C2423H/C2723H**, quindi su **Imposta come predefinito**, l'altoparlante del monitor sarà utilizzato come impostazione predefinita.



Fare clic su **OK** per uscire dall'impostazione **dell'Audio**.




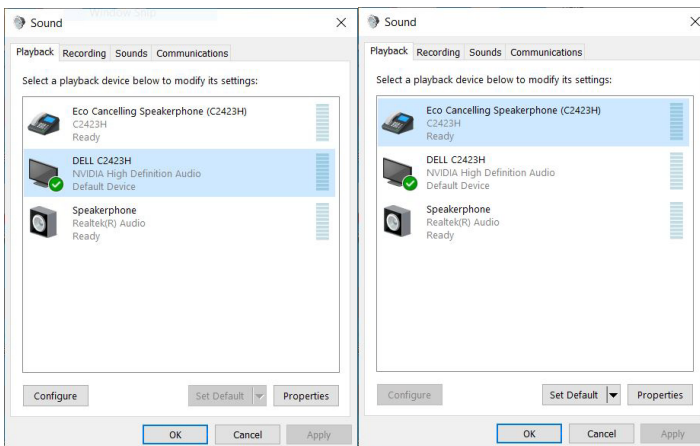
Se il cavo USB e il cavo HDMI o DP sono collegati dal monitor al computer, saranno visualizzati i due percorsi audio **DELL C2423H/C2723H** e **Echo Cancelling Speakerphone (C2423H/C2723H)** dal monitor nell'interfaccia di impostazione **Audio**. Il monitor **DELL C2423H/C2723H** potrebbe mostrare le opzioni per i due percorsi audio supportati nel monitor.



- Il percorso audio **Echo Cancelling Speakerphone (C2423H/C2723H)** è l'audio trasmesso tramite USB. Attraverso il cavo da USB-A a USB-B. Poiché il percorso microfono trasmette dal monitor al PC tramite USB, questa selezione è necessario per le applicazioni per conferenze VoIP/UC. Audio Recording (Registrazione audio) e Playback (Riproduzione) non funzionano con questa selezione.
- Il percorso audio **DELL C2423H/C2723H** l'audio trasmesso tramite HDMI/DP. Con questa selezione, il microfono non sarà supportato. Questa selezione è adatta solo per la Audio Playback (Riproduzione audio).

Le prestazioni di Audio Playback (Riproduzione audio) saranno le stesse della selezione del percorso audio. Durante la riproduzione con USB-A a USB-B e/o per applicazioni per conferenze UC, è consigliata la selezione predefinita del percorso audio **Echo Cancelling Speakerphone (C2423H/C2723H)**.

 **NOTA: Selezionando il percorso audio DELL C2423H/C2723H, assicurarsi che il volume di Echo Cancelling Speakerphone (C2423H/C2723H) sia impostato su medio o alto. Inoltre, il volume massimo di DELL C2423H/C2723H potrebbe essere tenue perché è limitato dal volume di Echo Cancelling Speakerphone (C2423H/C2723H). Ad esempio, quando il volume di Echo Cancelling Speakerphone (C2423H/C2723H) è al 50%, e il volume DELL C2423H/C2723H è impostato su 100%, il DELL C2423H/C2723H avrà lo stesso livello audio dell'altro.**



Ricerca dei guasti

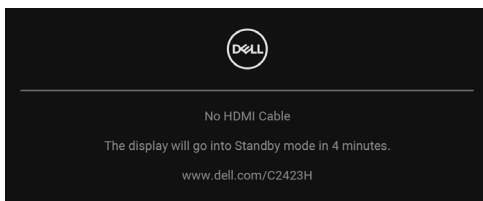
⚠ AVVERTENZA: Prima di iniziare le procedure descritte nella presente sezione, attenersi alle [Istruzioni di sicurezza](#).

Diagnostica

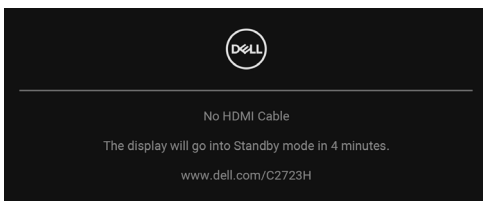
Il monitor offre una funzione di diagnostica che consente di verificare se il monitor funziona correttamente. Se il collegamento tra monitor e computer è stato eseguito correttamente, ma lo schermo è scuro, eseguire la procedura di diagnostica eseguire le seguenti istruzioni:

1. Spegnerne computer e monitor.
2. Staccare il cavo video dalla parte posteriore del computer.
3. Accendere il monitor.

Se il monitor funziona correttamente e non riesce a rilevare un segnale video, sullo schermo apparirà la finestra di dialogo mobile (su di uno sfondo nero). In modalità auto test, il LED accensione è di colore bianco. In relazione all'ingresso selezionato, una delle seguenti finestre di dialogo è visualizzata sullo schermo.



O



✍ NOTA: Il messaggio potrebbe essere leggermente diverso in base al segnale di ingresso collegato.

4. Questa finestra di dialogo appare anche durante le normali operazioni di sistema se il cavo video è scollegato oppure danneggiato.
5. Spegnerne il monitor e collegare di nuovo il cavo video; accendere di nuovo computer e monitor.



Se lo schermo del monitor rimane scuro, dopo avere utilizzato la procedura descritta in precedenza, controllare il controller video ed il sistema PC; il monitor funziona correttamente.

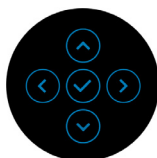
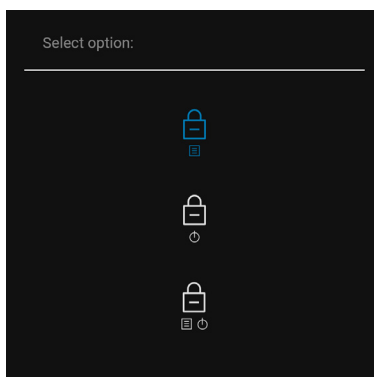
Uso del joystick per bloccare/sbloccare i pulsanti

Blocco dei pulsanti accensione e joystick

È possibile bloccare i tasti joystick e accensione per impedire l'accesso al menu OSD e/o spegnere il monitor.

Per bloccare i tasti:

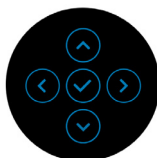
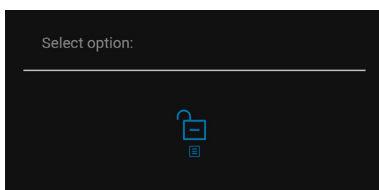
1. Spostare e tenere il Joystick in **alto**, in **basso**, a **sinistra** o **destra** per circa 4 secondi fino a visualizzare il menu popup.



2. Selezionare una delle seguenti opzioni:
 - **Menu Buttons (Tasti Menu)**: Tutte le funzioni del joystick sono bloccate e non accessibili da parte dell'utente.
 - **Power Buttons (Tasti di accensione)**: Il **tasto di accensione** viene bloccato e non è accessibile.
 - **Menu + Power Buttons (Tasti Menu e accensione)**: Sia il joystick che il **tasto di accensione** vengono bloccati e non sono accessibili da parte dell'utente.



Per sbloccare i tasti, tenere premuto il joystick verso **l'alto, il basso, sinistra o destra** per 4 secondi. Selezionare **l'icona Sblocca** per sbloccare i tasti.



Aggiornamento del firmware del monitor

È possibile verificare la versione corrente del firmware in **Firmware**. Se non è disponibile, andare al sito di supporto per il download di Dell per il programma di installazione dell'applicazione più recente (**Monitor Firmware Update Utility.exe**) e consultare la Guida dell'utente con le istruzioni per l'aggiornamento del firmware: www.dell.com/C2423H, www.dell.com/C2723H.



Problemi comuni

La tabella che segue contiene informazioni generali sui problemi comuni del monitor e le relative soluzioni:

Indizio comune	Cosa si verifica	Soluzioni possibili
Nessun segnale video/LED accensione spento	Nessuna immagine	<ul style="list-style-type: none">• Assicurarsi che il cavo video che collega il monitor e il computer sia collegato e fissato in modo appropriato.• Verificare che la presa di corrente funzioni in modo appropriato usando un'altra attrezzatura elettrica.• Assicurarsi che il pulsante di accensione sia stato premuto fino in fondo.• Assicurarsi che sia stata selezionata l'origine in ingresso corretta utilizzando il menu Input Source (Origine ingresso).
Nessun segnale video / LED accensione acceso	Nessuna immagine o assenza di luminosità	<ul style="list-style-type: none">• Aumentare la luminosità ed il contrasto usando il menu OSD.• Eseguire la procedura di diagnostica del monitor.• Controllare che nessun pin del connettore cavo video sia piegato.• Eseguire la diagnostica integrata.• Assicurarsi che sia stata selezionata l'origine in ingresso corretta utilizzando il menu Input Source (Origine ingresso).
Messa a fuoco problematica	L'immagine è sfuocata o doppia	<ul style="list-style-type: none">• Non utilizzare prolunghe per i cavi video.• Ripristinare il monitor sulle impostazioni predefinite.• Cambiare la risoluzione video sul rapporto proporzioni corretto.



Video tremolante	Immagine mossa	<ul style="list-style-type: none"> • Ripristinare il monitor sulle impostazioni predefinite. • Verificare i fattori ambientali. • Collocare il monitor in un'altra stanza e controllare di nuovo.
Pixel mancanti	Sullo schermo LCD sono presenti dei punti	<ul style="list-style-type: none"> • Accendere e spegnere, ciclicamente. • I pixel che restano sempre spenti sono una caratteristica normale della tecnologia LCD. • Per altre informazioni sulla qualità dei monitor Dell e dei pixel, si supporto Dell all'indirizzo: http://www.dell.com/pixelguidelines.
Pixel bloccati	Sullo schermo LCD sono presenti dei punti luminosi	<ul style="list-style-type: none"> • Accendere e spegnere, ciclicamente. • I pixel che restano sempre spenti sono una caratteristica normale della tecnologia LCD. • Per altre informazioni sulla qualità dei monitor Dell e dei pixel, di supporto Dell all'indirizzo: http://www.dell.com/pixelguidelines.
Problemi con la luminosità	L'immagine è troppo scura o troppo chiara	<ul style="list-style-type: none"> • Ripristinare il monitor sulle impostazioni predefinite. • Regolare la luminosità ed il contrasto usando il menu OSD.
Distorsione geometrica	Lo schermo non è centrato bene	<ul style="list-style-type: none"> • Ripristinare il monitor sulle impostazioni predefinite.
Righe orizzontali/verticali	Lo schermo ha una o più righe	<ul style="list-style-type: none"> • Ripristinare il monitor sulle impostazioni predefinite. • Eseguire la procedura di diagnostica e controllare se queste righe sono presenti anche nella modalità di diagnostica. • Controllare che nessun pin del connettore cavo video sia piegato. • Eseguire la diagnostica integrata.



Problemi di sincronizzazione	Lo schermo è confuso o sembra interrotto	<ul style="list-style-type: none"> • Ripristinare il monitor sulle impostazioni predefinite. • Eseguire la procedura di diagnostica e controllare se la schermata distorta è presente anche nella modalità di diagnostica. • Controllare che nessun pin del connettore cavo video sia piegato. • Riavviare il computer quando in modalità provvisoria.
Argomenti relativi alla sicurezza	Segni visibili di fumo o scintille	<ul style="list-style-type: none"> • Non eseguire la ricerca dei guasti. • Chiamare immediatamente Dell.
Problemi non costanti	Il monitor non sempre funziona correttamente	<ul style="list-style-type: none"> • Assicurarsi che il cavo video che collega il monitor al computer sia collegato e fissato in modo appropriato. • Ripristinare il monitor sulle impostazioni predefinite. • Eseguire la procedura di diagnostica e controllare se i problemi di questo tipo sono presenti anche nella modalità di diagnostica.
Mancano i colori	All'immagine mancano i colori	<ul style="list-style-type: none"> • Eseguire la procedura di diagnostica del monitor. • Assicurarsi che il cavo video che collega il monitor al computer sia collegato e fissato in modo appropriato. • Controllare che nessun pin del connettore cavo video sia piegato.



Colori sbagliati	I colori dell'immagine non sono giusti	<ul style="list-style-type: none"> • Provare le diverse Preset Modes (Modalità predefinite) nell'OSD impostazioni Color Settings (Impostazioni colore). Regolare i valori R/G/B in Custom Color (Colori personalizzati) nell'OSD impostazioni Color settings (Impostazioni colore). • Cambiare Input Color Format (Formato ingresso colore) su RGB o YCbCr/YPbPr nell'OSD impostazioni Color (Colore). • Eseguire la diagnostica integrata.
Sovrimpressioni dell'immagine dopo avere lasciato sullo schermo per un periodo prolungato un'immagine statica	Sullo schermo appare una debole sovrimpressioni dell'immagine visualizzata	<ul style="list-style-type: none"> • Impostare lo schermo per spegnersi dopo alcuni minuti di inattività. Può essere regolato nelle Opzioni di alimentazione di Windows o nelle Impostazioni di risparmio energetico del Mac. • In alternativa, usare uno screensaver dinamico.
La webcam/microfono non funziona	<ul style="list-style-type: none"> • Il cavo USB non è collegato o non è selezionata la sorgente USB corretta • Non impostare la webcam/microfono del monitor come dispositivo predefinito 	<ul style="list-style-type: none"> • Collegare il cavo USB (da Tipo A a Tipo B). • Selezionare la webcam/microfono del monitor come predefinito sul lato PC.



Problemi specifici del prodotto

Indizio comune	Cosa si verifica	Soluzioni possibili
L'immagine dello schermo è troppo piccola	L'immagine è centrata nello schermo, ma non riempie tutta l'area disponibile	<ul style="list-style-type: none">• Controllare l'impostazione Aspect Ratio (Formato) nel menu OSD Display (Schermo).• Ripristinare il monitor sulle impostazioni predefinite.
Non è possibile regolare il monitor con il controllo joystick sul retro del monitor	L'OSD non è visualizzato sullo schermo	<ul style="list-style-type: none">• Spegnere il monitor, scollegare il cavo d'alimentazione, ricollegarlo e poi riaccendere il monitor.• Controllare se il menu OSD è bloccato. In caso affermativo, spostare e tenere il joystick in qualsiasi direzione per 4 secondi per sbloccare (fare riferimento alla sezione Lock (Blocca)).
Nessun segnale in ingresso quando sono premuti i controlli	Nessuna immagine, il LED è bianco	<ul style="list-style-type: none">• Controllare l'origine del segnale. Assicurarsi che il computer non sia in modalità standby spostando il mouse o premendo un tasto qualsiasi della tastiera.• Controllare che il cavo segnale sia collegato in modo appropriato. Se necessario, collegare di nuovo il cavo segnale.• Ripristinare il computer o il lettore video.
L'immagine non riempie lo schermo	L'immagine non riempie la larghezza o l'altezza dello schermo	<ul style="list-style-type: none">• A causa dei diversi formati video (rapporto proporzioni) dei DVD, il monitor potrebbe non essere in grado di visualizzare le immagini a schermo intero.• Eseguire la diagnostica integrata.



Nessun video dalla porta HDMI/DisplayPort	Quando collegato ad alcuni dispositivi dongle/dock alla porta, non viene riprodotto alcun video quando viene collegato/scollegato il cavo Thunderbolt dal notebook	Scollegare il cavo HDMI/DisplayPort dal dispositivo dongle/dock, quindi collegare il cavo Thunderbolt del dock al notebook. Attendere 7 secondi e collegare nuovamente il cavo HDMI/DisplayPort.
I pulsanti del monitor (Disattiva altoparlante/Volume giù/Volume su/Disattiva microfono) non funzionano con l'app Microsoft Teams®	I pulsanti del monitor (Disattiva altoparlante/Volume giù/Volume su/Disattiva microfono) non funzionano con l'app Microsoft Teams® con sistema operativo Chrome/Ubuntu	Usare l'app Microsoft Teams® per le seguenti attività: <ul style="list-style-type: none"> • Icona Chiama per accettare/chiedere una chiamata • Regolazione del volume giù/Volume su • Attiva/disattiva microfono • Attiva/disattiva fotocamera
La registrazione video non funziona	L'app di registrazione video non funziona con Win 7	<ul style="list-style-type: none"> • Windows 7 non supportato • Passare a Windows 10
Gli auricolari con microfono (jack combo da 3,5 mm) non funzionano con il pulsante di attivazione/disattivazione dell'audio del monitor	Gli auricolari con microfono (jack combo da 3,5 mm) non risponde quando viene premuto il pulsante attiva/disattiva audio del monitor durante l'uso dell'app UC	Usare l'icona app UC per attivare/disattivare l'audio
Premendo il pulsante volume giù/volume su o muto, il LED non lampeggia	Quando viene premuto il pulsante Volume giù/Volume su o muto, il LED non lampeggia quando collegato solo ad HDMI o DP	Collegare il cavo USB upstream (USB da A a B)



Fotocamera o microfono non funziona	Fotocamera o microfono non funziona quando è collegato solo HDMI o DP	Collegare il cavo USB upstream (USB da A a B)
Microfono non funziona o non rilevato	Il microfono non funziona o non è rilevato sull'app Registratore voce con piattaforma Intel Gen 11th CPU (Tiger Lake)	<ul style="list-style-type: none"> Disabilitare la Intel Smart Sound Technology per il driver audio USB in Gestione dispositivo e riavviare il PC In alternativa, scaricare la versione più recente del driver audio per il computer o notebook. Scollegare le cuffie stereo dal jack cuffie. Collegare le cuffie mono/stereo o usare il microfono integrato Scollegare il microfono stereo dal jack cuffie poiché non è supportato. Usare invece il microfono integrato
Nessun suono dal video registrato	Nessun suono dal video registrato con piattaforma Intel Gen 11th CPU (Tiger Lake)	<ul style="list-style-type: none"> Disabilitare la Intel Smart Sound Technology per il driver audio USB in Gestione dispositivo e riavviare il PC In alternativa, scaricare la versione più recente del driver audio per il computer o notebook.
Quando viene premuto Volume giù/Volume su, la risposta della barra del volume dell'OSD è lenta/ritardata	Quando viene premuto Volume giù/Volume su, la risposta della barra del volume dell'OSD è lenta/ritardata quando il monitor è collegato alla piattaforma Intel Gen 11th CPU (Tiger Lake)	<ul style="list-style-type: none"> Disabilitare la Intel Smart Sound Technology per il driver audio USB in Gestione dispositivo e riavviare il PC In alternativa, scaricare la versione più recente del driver audio per il computer o notebook.



Nessun suono dagli altoparlanti	Nessun audio dagli altoparlanti durante la riproduzione di audio/video sul sistema	<ul style="list-style-type: none"> • Assicurarsi di aver impostato il dispositivo di riproduzione predefinito su Echo Cancelling Speakerphone (C2423H/C2723H) o DELL C2423H/C2723H nel sistema. • Spegnerne il monitor, scollegare il cavo di alimentazione, ricollegarlo, quindi riaccendere il monitor. • Ripristinare il monitor alle impostazioni predefinite.
Volume altoparlante basso/suoni tenui	Il volume dell'altoparlante è basso/i suoni sono tenui quando l'opzione altoparlante è DELL C2423H/C2723H nell'interfaccia delle impostazioni audio	<ul style="list-style-type: none"> • Aumentare al massimo il volume dell'altoparlante di DELL C2423H/C2723H nell'interfaccia delle impostazioni audio. • Premere il pulsante Volume su per aumentare l'audio altoparlante di DELL C2423H/C2723H. • Selezionando il percorso audio DELL C2423H/C2723H, assicurarsi che il volume di Echo Cancelling Speakerphone (C2423H/C2723H) sia impostato su medio o alto. Inoltre, il volume massimo di DELL C2423H/C2723H potrebbe essere tenue perché è limitato dal volume di Echo Cancelling Speakerphone (C2423H/C2723H). Ad esempio, quando il volume di Echo Cancelling Speakerphone (C2423H/C2723H) è al 50%, e il volume DELL C2423H/C2723H è impostato su 100%, il DELL C2423H/C2723H avrà lo stesso livello audio dell'altro.
Webcam non rilevata	La webcam non è rilevata da Gestione dispositivo di Windows	<ul style="list-style-type: none"> • Assicurarsi che il cavo USB up stream sia collegato tra il monitor e il computer o il notebook. • Ricollegare il cavo USB up stream al computer o notebook.



<p>Impossibile collegare la webcam/webcam disconnessa</p>	<p>Impossibile rilevare la fotocamera del monitor/Impossibile tornare alla fotocamera del PC</p>	<ul style="list-style-type: none"> • Ripristinare il monitor alle impostazioni predefinite. • Spegnerne il monitor, scollegare il cavo di alimentazione, ricollegarlo, quindi riaccendere il monitor. • Selezionare nuovamente la fotocamera del monitor nelle impostazioni Fotocamera/video dell'applicazione per conferenze UC.
<p>Microfono disattivo</p>	<p>Microfono disattivo in Gestione dispositivo di Windows</p>	<ul style="list-style-type: none"> • Assicurarsi che il cavo USB up stream sia collegato tra il monitor e il computer o il notebook. • Ricollegare il cavo USB up stream al computer o notebook. • Assicurarsi che il microfono sia abilitato/attivato sul monitor. Se il LED microfono disattivo si illumina di rosso fisso (microfono disattivato), premere il pulsante microfono per attivare il microfono. • Assicurarsi che il microfono del monitor sia selezionato e attivato nelle impostazioni nell'applicazione UC.



Volume microfono basso/suoni tenui	Il volume del microfono è basso/ suoni tenui verso l'altro partecipante durante la chiamata audio/video	<ul style="list-style-type: none"> • Assicurarsi che il LED del pulsante muto sia spento (microfono attivo). • Regolare la distanza tra l'utente e il microfono. L'utente deve evitare di sedere troppo lontano dal microfono. La distanza ottimale tra l'utente e il microfono è 70 cm. • Assicurarsi che il microfono del monitor sia selezionato e attivato nelle impostazioni nell'applicazione UC. • Aumentare il volume del microfono nell'interfaccia di impostazione dell'audio sul PC/applicazione UC.
I pulsanti anteriori non funzionano	Nessuna risposta sull'applicazione UC quando sono premuti i pulsanti sulla cornice frontale	<ul style="list-style-type: none"> • Assicurarsi che il cavo USB upstream sia collegato dal PC al monitor. • Per alcune piattaforme/applicazioni UC, la funzione disattiva audio funziona premendo il pulsante Disattiva audio, mentre l'icona Disattiva audio sulla piattaforma UC non è sincronizzata (l'icona mostra l'audio attivo). Per ulteriori informazioni consultare Elenco compatibilità piattaforma di comunicazione unificata (UC).
L'immagine della webcam sembra sovraesposta	L'immagine della webcam mostra uno sfondo sovraesposto	<ul style="list-style-type: none"> • Regolare le condizioni di illuminazione ambientale. Assicurarsi che il monitor sia configurato con l'ambiente illuminato correttamente, preferibilmente sotto le luci dal soffitto. Evitare di ridurre la luminosità / scurire lo sfondo. Evitare di stare direttamente davanti a una finestra illuminata dal sole.



L'immagine della webcam sembra sgranata/scura	L'immagine della webcam appare sgranata/scura	Regolare le condizioni di illuminazione ambientale. Assicurarsi che il monitor sia configurato con l'ambiente illuminato correttamente, preferibilmente sotto le luci dal soffitto. Evitare di ridurre la luminosità dell'ambiente.
L'immagine della webcam sembra sfocata	L'immagine della webcam appare sfocata/non nitida	<ul style="list-style-type: none"> • Rimuovere la pellicola trasparente applicata originariamente davanti alla webcam. • Se la pellicola è già stata rimossa, usare un panno pulito e leggermente umido per pulire la superficie della webcam. • Regolare la distanza tra l'utente e la fotocamera. L'utente deve evitare di sedere troppo lontano dalla fotocamera. La distanza ottimale tra l'utente e la fotocamera è 70 cm.
Ritardo tra video e audio durante la riproduzione di XBOX	Durante la riproduzione da XBOX, il tempo di visualizzazione tra video e audio ha una differenza di 3 ~ 5 secondi durante l'accensione del monitor o lo scollegamento/collegamento del cavo HDMI	<ul style="list-style-type: none"> • Il tempo di inizializzazione IC del codec del monitor richiede circa 3 ~ 5 secondi. È un comportamento normale. • Attendere 3 ~ 5 secondi dopo l'accensione del monitor o dopo aver collegato il cavo HDMI prima di riprodurre video su XBOX.



Valore del volume o stato altoparlante non aggiornato nell'OSD	Quando viene aumentato/ridotto il valore del volume dell'OSD o attivato/disattivato l'altoparlante, il valore regolato non viene aggiornato nell'OSD e sul pulsante del pannello frontale	<ul style="list-style-type: none"> • Cambiare la configurazione del dispositivo audio di Windows su Echo Cancelling Speakerphone (C2423H/ C2723H). Consultare Configurazione dell'altoparlante del monitor come impostazione predefinita. • Cancellare tutti i dispositivi elencati in grigio in Gestione dispositivo del computer.
Il tasto Disattiva audio non funziona	Il microfono non viene attivato e disattivato quando viene premuto il tasto Disattiva audio durante l'uso di Microsoft Teams	<ul style="list-style-type: none"> • Assicurarsi che il cavo USB upstream sia collegato dal PC al monitor. • Assicurarsi che l'account Teams sia predisposto/configurato in modalità 'Solo Teams'. L'amministratore tenant deve abilitare l'account alla modalità 'Solo Teams'.
Nessuna immagine dalla webcam	Nessuna immagine della webcam durante l'uso di Skype for Business (SfB)	Selezionare 'DELL Monitor RGB Webcam' come fotocamera nell'impostazione Dispositivo video di Skype.
La webcam sembra occupata	La webcam sembra occupata e non può essere usata	Evitare di eseguire contemporaneamente più software per conferenze. Quando si utilizza il 'software per conferenze A', chiudere il 'software per conferenze B'.



Problemi specifici della connessione USB (Universal Serial Bus)

Indizio comune	Cosa si verifica	Soluzioni possibili
L'interfaccia USB non funziona	Le periferiche USB non funzionano	<ul style="list-style-type: none">• Controllare che il monitor sia acceso.• Collegare di nuovo il cavo upstream al computer.• Collegare di nuovo le periferiche USB (connettore downstream).• Spegnerne e poi accendere di nuovo il monitor.• Riavviare il computer.• Alcuni dispositivi USB come i dischi rigidi esterni portatili richiedono un maggior quantitativo di corrente. Connettere il dispositivo al computer.
L'interfaccia SuperSpeed USB 5 Gbps (USB 3.2 Gen1) è lenta	Le periferiche SuperSpeed USB 5 Gbps (USB 3.2 Gen1) sono lente o non funzionano	<ul style="list-style-type: none">• Verificare che il computer sia compatibile con SuperSpeed USB 5 Gbps (USB 3.2 Gen1).• Alcuni computer sono dotati sia di porte USB 3.2, USB 2.0 che USB 1.1. Accertarsi che venga usata la porta USB corretta.• Collegare di nuovo il cavo upstream al computer.• Collegare di nuovo le periferiche USB (connettore downstream).• Riavviare il computer.
Le periferiche wireless USB smettono di funzionare quando viene collegato un dispositivo USB 3.2	Le periferiche wireless USB rispondono lentamente o funzionano solamente quando la distanza dal ricevitore si riduce	<ul style="list-style-type: none">• Aumentare la distanza tra le periferiche USB 3.2 e il ricevitore wireless USB.• Posizionare il ricevitore wireless USB il più possibile vicino alle periferiche wireless USB.• Usare una prolunga USB per posizionare il ricevitore wireless USB il più possibile lontano dalla porta USB 3.2.




Appendice

Avvisi FCC (solamente per gli Stati Uniti) e altre informazioni normative

Per gli avvisi FCC ed altre informazioni sulle normative, fare riferimento al sito sulla conformità alle normative all'indirizzo www.dell.com/regulatory_compliance.

Contattare Dell

I clienti degli Stati Uniti, chiamino il numero 800-WWW-DELL (800-999-3355).

 **NOTA: Se non si ha una connessione ad Internet attiva, le informazioni di contatti si possono trovare sulla fattura d'acquisto, sulla bolla d'accompagnamento del prodotto oppure nel catalogo dei prodotti Dell.**

Dell fornisce diversi tipi di supporto e di servizi in linea e telefonici. La disponibilità varia in base ai paesi ed ai prodotti, ed alcuni servizi potrebbero non essere disponibili nella propria zona.

- Assistenza tecnica online — www.dell.com/support/monitors
- Contatto Dell — www.dell.com/contactdell

Database dei prodotti UE per l'etichetta energetica e il foglio tecnico con le informazioni sul prodotto

C2423H: <https://eprel.ec.europa.eu/qr/854715>

C2723H: <https://eprel.ec.europa.eu/qr/1006737>

