

Dell C2423H




Dell C2723H

Videokonferensbildskärm

Bruksanvisning

Modell: C2423H/C2723H
Regelverksmodell: C2423Hb/C2723Hb



-  **ANMÄRKNING:** En **ANMÄRKNING** innebär viktig information som hjälper dig att använda din dator på bästa sätt.
-  **FÖRSIKTIGHETSANVISNING:** En **FÖRSIKTIGHETSANVISNING** innebär risk för skada på maskinvara eller dataförlust om anvisningarna inte efterföljs.
-  **VARNING:** En **VARNING** innebär risk för materiella skador, personskador eller livsfara.

Copyright © 2022 Dell Inc. eller dess dotterbolag. Med ensamrätt. Dell, EMC och övriga varumärken är varumärken som tillhör Dell Inc. eller dess dotterbolag. Microsoft och Windows är antingen varumärken eller registrerade varumärken som tillhör Microsoft Corporation i USA och/eller andra länder. Övriga varumärken kan vara varumärken som tillhör sina respektive ägare.

2022 - 02

Rev. A00

Innehåll

Säkerhetsanvisningar	6
Om bildskärmen	7
Produktens egenskaper	9
Identifiering av delar och kontroller	11
Vy framifrån	11
Bildskärmen bakifrån	12
Vy underifrån	13
Bildskärmens specifikationer	15
Upplösningsspecifikationer	16
Videolägen som stöds	17
Förinställda bildvisningslägen	17
Multi-Stream Transport (MST)-lägen	18
Lista över kompatibilitet med plattformen Unified Communications (UC)	18
Elspecifikationer	19
Specifikationer för webbkamera och mikrofon	20
Högtalarspecifikationer	20
Fysiska egenskaper	21
Bildskärmens miljöegenskaper	22
Stift-tilldelning	23
USB-gränssnitt (universell seriebuss)	26
USB uppströmskontakt	26
USB nedströmskontakt	27
USB-portar	27
Plug and Play-kompatibilitet	28
Kvalitets- och pixelpolicy för LCD-skärmar	28
Ergonomi	28



Hantera och flytta bildskärmen	30
Riktlinjer för underhåll	32
Rengöring av bildskärmen	32
Installera bildskärmen	34
Installera stativet	34
Användning av bildskärmens webbkamera	39
Arrangera dina kablar	39
Säkra bildskärmen med ett Kensingtonlås (tillval)	40
Ansluta bildskärmen	40
Ansluta HDMI-kabeln	41
Ansluta DisplayPort-kabeln (DisplayPort till DisplayPort)	41
Ansluta bildskärmen för DP Multi-Stream Transport (MST) -funktionen	42
Använda lutning, svängning och vertikal förlängning	43
Lutning, svängning	43
Vertikal förlängning	44
Roter bildskärmen	44
Roter medurs	45
Roter moturs	45
Justera inställningarna för rotation av bildskärm i din dator	46
Ta bort bildskärmens stativ	47
VESA-väggmontering (tillval)	47
Användning av bildskärmen	49
Sätta på bildskärmen	49
Med hjälp av joystick-styrenheten	49
Joystickfunktioner	50
Använda Huvudmenyn	50
Använda Menystartaren	50
Detaljer om Menystartaren	51



Använda navigationsknapparna	52
Öppna menysystemet	52
OSD-meddelanden	66
Inledande inställningar	66
OSD-varningsmeddelanden	66
Ställa in högsta möjliga upplösning	71
Installera Windows Hello	72
Konfigurera bildskärmens webbkamera som standardinställning.	76
Konfigurera bildskärmens högtalare som standardinställning.	80
Felsökning.	83
Självtest	83
Använda joysticken för att låsa/låsa upp knappar	84
Låsa av/på- och joystick-knapparna	84
Uppdatera bildskärmens fasta program	85
Vanliga problem	86
Produktspecifika problem	90
Specifika problem med USB (universell seriebuss)	98
Bilaga	99
FCC-meddelanden (endast USA) och övrig regulverksinformation	99
Kontakta Dell	99
EU:s produktdatabas för energimärkning och produktinformationsblad	99



Säkerhetsanvisningar

⚠ VARNING: Att använda styrenheter, justeringar eller procedurer som skiljer sig från de som anges i detta dokument kan medföra risk för elektriska stötar, elektrisk fara, och/eller mekanisk fara.

- Placera bildskärmen på en solid yta och hantera den varsamt. Skärmen är ömtålig och kan skadas om den tappas eller utsätts för skarpa stötar.
- Försäkra dig om att bildskärmens elektriska specifikationer uppfyller de elektriska specifikationerna för eluttagen den ansluts till där den används.
- Förvara bildskärmen i rumstemperatur. Alltför kalla eller varma miljöer kan inverka negativt på de flytande kristallerna i skärmen.
- Utsätt inte bildskärmen för kraftiga vibrationer eller kraftiga stötar. Placera till exempel inte bildskärmen inuti bagageutrymmet på en bil.
- Koppla bort bildskärmens nätsladd från eluttaget när den ska stå oanvänd en längre period.
- För att undvika elektriska stötar ska du inte försöka att avlägsna några paneler i chassiet eller bildskärmens insida.

För mer information om säkerhetsanvisningar, se dokumentet *Information om säkerhet, miljö och föreskrifter* (SERI) som medföljer din bildskärm.



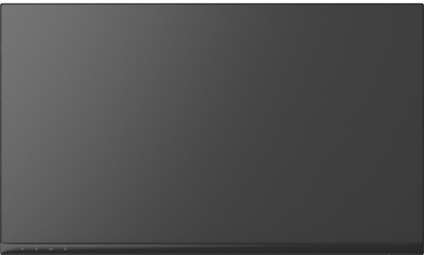

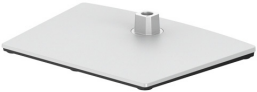
Om bildskärmen

Kartongens innehåll

Bildskärmen levereras med de komponenter som visas i tabellen nedan. Om någon komponent saknas ska du kontakta Dell teknisk support. För ytterligare information, se [Kontakta Dell](#).

 **ANMÄRKNING: Vissa saker kan vara tillval och medföljer därför inte bildskärmen. Vissa funktioner kanske inte är tillgängliga i vissa länder.**

 **ANMÄRKNING: Om du ansluter ett stativ från någon annan tillverkare ska du följa installationsanvisningarna som medföljde det stativet.**

	Bildvisning
	Stativarm
	Stativfot



	<p>Strömkabel (varierar från land till land)</p>
	<p>DisplayPort till DisplayPort-kabel Kabellängd: 1,80 M</p>
	<p>HDMI-kabel Kabellängd: 1,80 M</p>
	<p>SuperSpeed USB 5 Gbit/s (USB 3.2 Gen1) typ A till typ B uppströmskabel (aktiverar USB-portarna på bildskärmen) Kabellängd: 1,80 M</p>
 	<ul style="list-style-type: none"> • Snabbguide • Information om säkerhet, miljö och föreskrifter



Produktens egenskaper

Dell C2423H/C2723H-bildskärm har en aktiv matris, tunnfilmstransistorer (TFT), flytande kristaller (LCD) och LED-bakgrundsbelysning. Bildskärmens egenskaper inbegriper:

- **C2423H:** 60,47 cm (23,80 tum) visningsbart område (diagonalt). 1920 x 1080 (16:9)-upplösning och stöd för helskärmsläge för lägre upplösningar.
- **C2723H:** 68,58 cm (27,00 tum) visningsbart område (diagonalt). 1920 x 1080 (16:9)-upplösning och stöd för helskärmsläge för lägre upplösningar.
- Inbyggda högtalare (2 x 5 W).
- Vid tittvinkel som möjliggör tittande från både sittande och stående.
- Färgomfång på sRGB 99%.
- Digitalt anslutningsbar med DisplayPort och HDMI.
- Stöder lutning, svängning justering av höjd och rotation.
- Ultratunn frontram som minimerar ramglappet vid användning av flera bildskärmar och möjliggör enklare konfiguration med en elegant visningsupplevelse.
- Löstagbart stativ och 100 mm Video Electronics Standards Association (VESA™) monteringshål för flexibla monteringsmöjligheter.
- Utrustad med 1 USB typ B (USB 3.2 Gen1) uppströmsport, 2 SuperSpeed USB 5 Gbit/s (USB 3.2 Gen1) typ A nedströmsportar och 2 SuperSpeed USB 5 Gbit/s (USB 3.2 Gen1) typ A nedströms laddningsportar (BC 1.2).
- Stöder Plug-and-play om detta stöds av ditt operativsystem.
- Justering via OSD-menyer (On-Screen Display) gör det enkelt att konfigurera och optimera skärmen.
- Lås för av/på-knapp och OSD-knappar.
- Plats för säkerhetslås.
- Stativlås.
- $\leq 0,3$ W i vänteläge.
- Certifierad för Windows Hello® (ansiktsgenkänning) och stöder Microsoft Cortana®.
- Bildskärmen använder en svag blått ljus och uppfyller kraven i TÜV Rheinland (Maskinvarulösning) vid fabriksåterställning/standardinställningsläget.
- Minskar mängden farligt blått ljus som avges från skärmen så att visningen blir mer skonsam för ögonen.



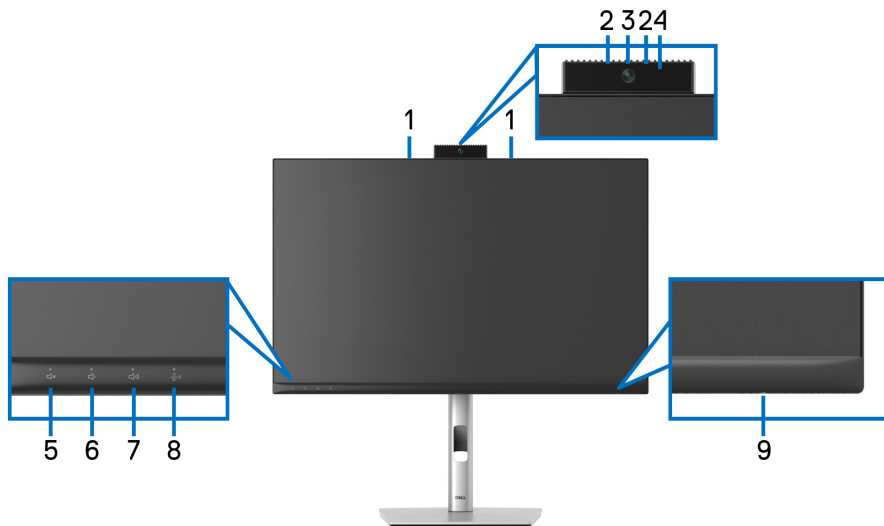
- Bildskärmen använder flimmerfri teknik som tar bort flimmer som är synligt för ögat och ger en bekvämare tittupplevelse och förebygger ögonansträngning och trötthet.
- Optimerar den visuella komforten med flimmerfri skärm och svagt blått ljusfunktion.

⚠ VARNING: De potentiella långtidseffekterna av det blå ljus som avges av bildskärmen kan skada ögonen, inklusive ögontrötthet, digital påfrestning på ögonen, osv. Funktionen ComfortView Plus är framtagen för att minska mängden blått ljus som avges från skärmen för att optimera visningskomforten för ögonen. Bildskärmarna använder en svag blått ljus och uppfyller kraven i TÜV Rheinland (Maskinvarulösning) vid fabriksåterställning/standardinställningsläget (Brightness (Ljusstyrka): 75%, Contrast (Kontrast): 75%, Preset mode (Förvalslägen): Standard)



Identifiering av delar och kontroller

Vy framifrån



Vy framifrån med bildskärmsstativ

Nr.	Beskrivning	Användning
1	Mikrofoner	Bildskärmsmikrofoner (Mic).
2	IR-LED	Indikator för infrarött (IR).
3	Webbkameralins	Överför din bild vid videokonferenser.
4	Indikatorlampa för webbkamera	Indikator för webbkamera. Den tänds och lyser vitt när webbkameran används.
5	Tysta högtalaren och indikatorlampa	Tryck för att tysta och aktivera högtalaren. Indikatorlampan börjar lysa fast vitt när högtalaren är tystad. Indikatorlampan slocknar när högtalaren är aktiverad/ ej tystad.
6	Sänk volymen och indikatorlampa	En kort knapptryckning sänker volymen 2 enheter. En lång knapptryckning sänker volymen kontinuerligt.



7	Höj volymen och indikatorlampa	En kort knapptryckning höjer volymen 2 enheter. En lång knapptryckning höjer volymen kontinuerligt.
8	Tysta mikrofonen och indikatorlampa	Tryck för att tysta och aktivera mikrofonen. Indikatorlampan börjar lysa fast rött när mikrofonen är tystad. Indikatorlampan slocknar när mikrofonen är aktiverad/ ej tystad.
9	Strömindikator (LED)	Fast vitt sken anger att bildskärmen är påslagen och fungerar normalt. Blinkande vitt sken anger att bildskärmen befinner sig i Vänteläge.

Bildskärmen bakifrån



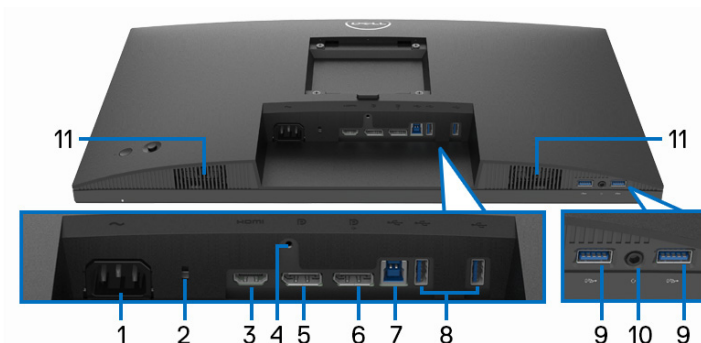
Vy bakifrån med bildskärmsstativ

Nr.	Beskrivning	Användning
1	VESA-monteringshål (100 mm x 100 mm - bakom fastsatt VESA-skydd)	För väggmontering av bildskärmen med VESA-kompatibel väggmonteringsatts (100 mm x 100 mm).
2	Regelverksetikett	Förteckning över regelverksmässiga godkännanden.
3	Stativlossningsknapp	Lossar stativet från bildskärmen.



4	Streckkodsetikett, serienummer och etikett med servicemärke	Innehåller detaljer om bildskärmen och supportinformation. Använd numret på etiketten om du behöver kontakta Dell för teknisk support.
5	Av/på-knapp/Strömbrytare	För att slå av och på bildskärmen.
6	Joystick	Används för att styra OSD-menyn. (För ytterligare information, se Användning av bildskärmen)
7	Hål för kabelhantering	Används för att organisera kablarna genom att dra dem genom hålet.


Vy underifrån



Vy underifrån utan bildskärmsstativ

Nr.	Beskrivning	Användning
1	Anslutning för strömkabel	Anslut strömkabeln (medföljer bildskärmen).
2	Plats för säkerhetslås	Säkrar bildskärmen med säkerhetslås (säkerhetslås ingår ej).
3	HDMI-port	Ansluts till datorn via HDMI-kabeln.
4	Uttrusad med stativlås	För att låsa stativet i bildskärmen använder du en M3 x 6 mm skruv (skruv ingår ej).
5	DisplayPort	Ansluts till datorn via DisplayPort-kabeln.



<p>6</p> 	<p>DisplayPort (ut)</p>	<p>DisplayPort-utgång för bildskärm som stöder MST (multi-stream transport). För att aktivera MST, se Ansluta bildskärmen för DP Multi-Stream Transport (MST)-funktionen.</p> <p>ANMÄRKNING: Ta bort gummiproppen när du använder DisplayPort-ut-anslutningen.</p>
<p>7</p>	<p>SuperSpeed USB 5 Gbit/s (USB 3.2 Gen1) typ B uppströmsport</p>	<p>Anslut USB-kabeln som medföljer bildskärmen till datorn. När den här kabeln är ansluten kan du använda USB-kontakterna på bildskärmen.</p>
<p>8</p>	<p>SuperSpeed USB 5 Gbit/s (USB 3.2 Gen1) typ A nedströmsport (2)</p>	<p>För anslutning av en USB-enhet.*</p> <p>ANMÄRKNING: För att använda denna port måste du ansluta USB-uppströmskabeln (medföljde bildskärmen) till USB typ B- uppströmsporten på bildskärmen och till datorn.</p>
<p>9</p>	<p>SuperSpeed USB 5 Gbit/s (USB 3.2 Gen1) typ A nedströmsport med strömladdning (BC 1.2)</p>	<p>Anslut din USB-enhet* eller ladda din enhet.</p> <p>ANMÄRKNING: För att använda denna port måste du ansluta USB-uppströmskabeln (medföljde bildskärmen) till USB typ B- uppströmsporten på bildskärmen och till datorn.</p>
<p>10</p>	<p>Hörlursuttag</p>	<p>Anslut hörlurar eller headset för att spela upp ljud via HDMI eller DisplayPort-ljudkanalerna.</p> <p>FÖRSIKTIGHETSANVISNING: Att öka ljudutmatningen över 50% av volymkontrollen eller equalizern kan öka utspänningen till hörlurarna och därmed öka ljudtrycksnivån.</p>
<p>11</p>	<p>Inbyggda högtalare</p>	<p>För att mata ut ljudet från ljudingången.</p>

*För att undvika signalstörningar rekommenderas du INTE ansluta några andra USB-enheter till en eller flera av de närliggande portarna, när en trådlös USB-enhet har anslutits till en USB nedströmsport.



Bildskärmens specifikationer

Modell	C2423H	C2723H
Skärmtyp	Aktiv matris - TFT LCD	
Panelteknik	IPS-teknik	
Bildförhållande	16:9	
Synlig bildyta		
Diagonalt	604,70 mm (23,80 tum)	685,80 mm (27,00 tum)
Bredd (aktivt område)	527,04 mm (20,75 tum)	597,89 mm (23,54 tum)
Höjd (aktivt område)	296,46 mm (11,67 tum)	336,31 mm (13,24 tum)
Totalt område	156246,28 mm ² (242,18 tum ²)	201076,38 mm ² (311,67 tum ²)
Pixelavstånd	0,2745 mm x 0,2745 mm	0,3114 mm x 0,3114 mm
PPI (pixel per inch, bildpunkter per tum)	92,53	81,59
Tittvinkel	178° (vertikalt) - typvärde 178° (horisontellt) - typvärde	
Luminansutmatning	250 cd/m ² (typvärde)	300 cd/m ² (typvärde)
Kontrastförhållande	1000 till 1 (typvärde)	
Frontplattans beläggning	Antireflexbehandlad med 3H-hårdhet	
Bakgrundsbelysning	LED	
Svarstid	8 ms (Normal) 5 ms (Snabb)	
Färgdjup	16,78 miljoner färger	
Färgomfång	sRGB 99%	
Inbyggda enheter	1 x USB 3.2 Gen1 uppströmsport 4 x USB 3.2 Gen1 nedströmsportar	



Anslutningar	<ul style="list-style-type: none"> • 1 x DisplayPort version 1.2* (HDCP 1.4) • 1 x HDMI-port version 1.4 (HDCP 1.4) • 1 x DisplayPort (Ut) med MST • 1 x USB typ B (USB 3.2 Gen1) uppströmsport • 2 x SuperSpeed USB 5 Gbit/s (USB 3.2 Gen1) nedströmsportar • 2 x SuperSpeed USB 5 Gbit/s (USB 3.2 Gen1) nedströmsportar med BC1.2-laddningskapacitet vid 2 A (maximum) • 1 x 3,5 mm hörlursjack 	
Kantbredd (bildskärmens kant till aktivt område)	5,37 mm (överkant) 5,38 mm (vänster/höger) 17,06 mm (längst ned)	5,99 mm (överkant) 6,01 mm (vänster/höger) 17,06 mm (längst ned)
Justerbarhet		
Stativ för höjdjustering	150 mm	
Vinkla	-5° till 21°	
Sväng	-45° till 45°	
Pivotera	-90° till 90°	
Kompatibel med Dell Display Manager (DDM)	Snabbarrangera och andra nyckelfunktioner	
Säkerhet	Plats för säkerhetslås (kabelås säljs separat)	

*DisplayPort 1.2/MST/DP-ljud stöds.

Upplösningsspecifikationer

Modell	C2423H/C2723H
Horisontellt svepområde	30 kHz till 83 kHz (automatiskt)
Vertikalt svepområde	56 Hz till 76 Hz (automatiskt)
Högsta förvalsupplösning	1920 x 1080 vid 60 Hz




Videolägen som stöds

Modell	C2423H/C2723H
Videovisningskapacitet (HDMI & DisplayPort)	480p, 576p, 720p, 1080i*, 1080p

*Stöds endast via HDMI-ingången.

Förinställda bildvisningslägen

Bildvisningsläge	Horisontell frekvens (kHz)	Vertikal frekvens (Hz)	Pixelklocka (MHz)	Synkroniseringspolaritet (horisontell/vertikal)
VESA, 720 x 400	31,47	70,08	28,32	-/+
VESA, 640 x 480	31,47	60,00	25,17	-/-
VESA, 640 x 480	37,50	75,00	31,50	-/-
VESA, 800 x 600	37,88	60,32	40,00	+/+
VESA, 800 x 600	46,88	75,00	49,50	+/+
VESA, 1024 x 768	48,36	60,00	65,00	-/-
VESA, 1024 x 768	60,02	75,03	78,75	+/+
VESA, 1152 x 864	67,50	75,00	108,00	+/+
VESA, 1280 x 1024	64,00	60,02	108,00	+/+
VESA, 1280 x 1024	80,00	75,02	135,00	+/+
VESA, 1600 x 900	60,00	60,00	108,00	+/+
VESA, 1920 x 1080	67,50	60,00	148,50	+/+

 **ANMÄRKNING:** Tecknen + eller - i synkroniseringspolaritet betyder att videosynkroniseringssignalen triggas av antingen den positiva eller negativa sidan.



Multi-Stream Transport (MST)-lägen

MST-källbildskärm	Max antal externa bildskärmar som kan stödjas
	1920 x 1080 vid 60 Hz
1920 x 1080 vid 60 Hz	• 3

Lista över kompatibilitet med plattformen Unified Communications (UC)

I tabellen nedan är de samtalsfunktioner som fungerar med Dell videokonferensbildskärm markerade – **C2423H** och **C2723H** vid användning av följande UC-plattformar[#].

Knappar	Appen Teams	Appen Zoom	Övriga UC-appar (Skype for Business, Google Hangouts, Blue Jeans, Cisco Webex, FaceTime, Slack, GoToMeeting)
Tysta högtalaren	✓	✓	✓
Sänk volymen	✓	✓	✓
Höj volymen	✓	✓	✓
Tysta mikrofonen	✓	✓*	✓*

✓ Samtalsfunktionen fungerar med UC-plattformen.

* Tyst-funktionen fungerar genom att trycka på Tyst-knappen, men Tyst-ikonen på UC-plattformen är inte synkroniserad (ikonen visar ej tystad).

På Windows 10 64-bitars.



Elspecifikationer

Modell	C2423H	C2723H
Signaler för videoinmatning	<ul style="list-style-type: none"> • HDMI 1.4*/DisplayPort 1.2**, 600 millivolt för varje differentiallinje, 100 ohm inimpedans per differentialpar 	
AC-inspänning/ infrekvens/ inströmstyrka	100 V AC till 240 V AC / 50 Hz eller 60 Hz \pm 3 Hz / 1,5 A (typvärde)	
Inkopplingsström	<ul style="list-style-type: none"> • 120 V: 30 A (Max.) vid 0°C (kallstart) • 240 V: 60 A (Max.) vid 0°C (kallstart) 	<ul style="list-style-type: none"> • 120 V: 40 A (Max.) vid 0°C (kallstart) • 240 V: 80 A (Max.) vid 0°C (kallstart)
Strömförbrukning	<ul style="list-style-type: none"> • 0,3 W (Avstängt läge)¹ • 0,3 W (Vänteläge)¹ • 12,6 W (Påslaget läge)¹ • 82 W (Max.)² • 11,51 W (Pon)³ • 36,88 kWh (TEC)³ 	<ul style="list-style-type: none"> • 0,2 W (Avstängt läge)¹ • 0,3 W (Vänteläge)¹ • 13,2 W (Påslaget läge)¹ • 85 W (Max.)² • 11,80 W (Pon)³ • 37,72 kWh (TEC)³

*Stöder inte HDMI 1.4 tillvalsspecifikationen, inklusive HDMI Ethernet Channel (HEC), Audio Return Channel (ARC), standard för 3D-format och -upplösningar och standard för 4K digitalbioupplösning.

**DisplayPort 1.2/MST/DP-ljud stöds.

¹ Enligt definitionen i EU 2019/2021 och EU 2019/2013.

² Maximal ljusstyrka och kontrastinställning med maximal kraftbelastning på samtliga USB-portar.

³ P_{on}: Strömförbrukning i Påslaget läge enligt definitionen i Energy Star version 8.0.

TEC: Total energiförbrukning i kilowattimmar enligt definitionen i Energy Star version 8.0.

Detta dokument är endast avsett i informationssyfte och återger prestanda vid laboratorieförhållanden. Din produkts prestanda kan skilja sig beroende på programvara, komponenter och kringutrustning du beställt, och det är inte obligatoriskt att uppdatera sådan information.



Av denna anledning ska kunden inte förlita sig på denna information för att ta beslut om elektrisk tolerans eller liknande. Ingen uttrycklig eller underförstådd garanti ges avseende riktighet eller fullständighet.

 **ANMÄRKNING: Denna bildskärm är ENERGY STAR-certifierad.**



Denna produkt uppfyller kraven i ENERGY STAR i standardinställningarna från fabriken, som kan återställas med funktionen "Factory Reset" (Fabriksåterställning) i OSD-menyn. När standardinställningarna från fabriken ändras eller andra funktioner aktiveras kan det medföra en ökning av energiförbrukningen som då kan överstiga de angivna gränsvärdena i ENERGY STAR.

Specifikationer för webbkamera och mikrofon

Modell	C2423H/C2723H	
Lins	Synfält	88,9° för 2560 x 1920
	Fokusläge	Fast fokus
	Fokusområde	35 cm ~ 1,5 m
	Fokuseringsavstånd (normalt läge)	70 cm
Bildsensor	Aktiv arraystorlek	5 milj. pixlar
Videospecifikation	Videobildhastighet	1920 x 1080 (Full HD)- upp till 30 bildrutor per sekund
Ljudspekifikation	Mikrofontyp	Digitalmikrofon x 2
Gränssnitt	USB 2.0 High Speed	
Strömförsörjning	3,3 volt +/- 5% för USB och mikrofon 5 volt +/- 5% för IR-kamera	

Högtalarspecifikationer

Modell	C2423H/C2723H
Högtalarnas nominella effekt	2 x 5 W
Frekvensrespons	200 Hz - 16 kHz
Impedans	8 ohm



Fysiska egenskaper

Modell	C2423H	C2723H
Typ av signalkabel	<ul style="list-style-type: none"> • Digital: DisplayPort, 20-stifts • Digital: HDMI, 19-stifts • Universell seriebuss: USB typ A till B 	
<p>ANMÄRKNING: Dellbildskärmar är utformade för att fungera optimalt med de videokablar som medföljer bildskärmen. Eftersom Dell inte har någon kontroll över de olika kabeltillverkarna på marknaden eller deras kablers material, anslutningsdon eller tillverkningsprocess, lämnar Dell inga garantier avseende bildkvaliteten när kablar som inte medföljde Dell-bildskärmen används.</p>		
Bildskärmens mått (inklusive stativ)		
Höjd (utdragen)	496,10 mm (19,53 tum)	534,15 mm (21,03 tum)
Höjd (infälld)	364,00 mm (14,33 tum)	384,15 mm (15,12 tum)
Bredd	537,80 mm (21,17 tum)	609,90 mm (24,01 tum)
Djup	179,57 mm (7,07 tum)	190,10 mm (7,48 tum)
Bildskärmens mått (exklusive stativ)		
Höjd	318,89 mm (12,55 tum)	359,37 mm (14,15 tum)
Bredd	537,80 mm (21,17 tum)	609,90 mm (24,01 tum)
Djup	57,85 mm (2,28 tum)	59,38 mm (2,34 tum)
Stativets mått		
Höjd (utdragen)	410,80 mm (16,17 tum)	428,30 mm (16,86 tum)
Höjd (infälld)	364,00 mm (14,33 tum)	381,50 mm (15,02 tum)
Bredd	245,00 mm (9,65 tum)	268,00 mm (10,55 tum)
Djup	179,57 mm (7,07 tum)	190,10 mm (7,48 tum)
Fot	245,00 mm (9,65 tum) x 173,00 mm (6,81 tum)	268,00 mm (10,55 tum) x 185,00 mm (7,28 tum)
Bildskärmens vikt		
Modell	C2423H	C2723H
Vikt inklusive förpackning	8,33 kg (18,36 lb)	10,01 kg (22,07 lb)
Vikt inklusive stativmodul och kablar	6,02 kg (13,27 lb)	7,24 kg (15,96 lb)



Vikt utan stativmodul (anges för väggmontering eller VESA-monteringsändamål - inga kablar)	3,83 kg (8,44 lb)	5,04 kg (11,11 lb)
Stativmodulens vikt	1,76 kg (3,88 lb)	1,76 kg (3,88 lb)
Glans, frontram	2-4	

Bildskärmens miljöegenskaper

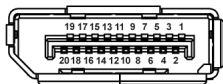
Modell	C2423H	C2723H
Efterlevda standarder		
<ul style="list-style-type: none"> ENERGY STAR-certifierad bildskärm EPEAT-registrerad på tillämpliga platser. EPEAT-registrering varierar från land till land. Se www.epeat.net för landsbaserad registreringsstatus. Uppfyller RoHS-kraven TCO Certified och TCO Certified Edge BFR/PVC-fri bildskärm (undantaget externa kablar) Uppfyller läckströmskraven i NFPA 99 Arsenikfritt glas och kvicksilverfri endast med avseende på panelen 		
Temperatur		
Drift	0°C till 40°C (32°F till 104°F)	
Ur drift	<ul style="list-style-type: none"> Lagring: -20°C till 60°C (-4°F till 140°F) Frakt: -20°C till 60°C (-4°F till 140°F) 	
Luftfuktighet		
Drift	10% till 80% (icke-kondenserande)	
Ur drift	<ul style="list-style-type: none"> Lagring: 5% till 90% (icke-kondenserande) Frakt: 5% till 90% (icke-kondenserande) 	
Höjd		
Drift	5000 m (16404 fot) (maxvärde)	
Ur drift	12192 m (40000 fot) (maxvärde)	



Värmeavledning	• 279,78 BTU/timme (maxvärde)	• 290,03 BTU/timme (maxvärde)
	• 40,94 BTU/timme (typvärde)	• 45,04 BTU/timme (typvärde)

Stift-tilldelning

DP-port (in)

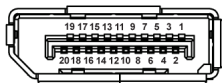


Stiftets nummer	20-stiftssidan på den anslutna signalkabeln
1	ML3 (n)
2	GND
3	ML3 (p)
4	ML2 (n)
5	GND
6	ML2 (p)
7	ML1 (n)
8	GND
9	ML1 (p)
10	ML0 (n)
11	GND
12	ML0 (p)
13	GND
14	GND
15	AUX (p)
16	GND
17	AUX (n)
18	Detektera direktanslutn



19	Re-PWR
20	+3,3 V DP_PWR

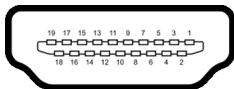
DP-port (ut)



Stiftets nummer	20-stiftssidan på den anslutna signalkabeln
1	ML0 (p)
2	GND
3	ML0 (n)
4	ML1 (p)
5	GND
6	ML1 (n)
7	ML2 (p)
8	GND
9	ML2 (n)
10	ML3 (p)
11	GND
12	ML3 (n)
13	CONFIG1
14	CONFIG2
15	AUX CH (p)
16	GND
17	AUX CH (n)
18	Detektera direktanslutn
19	Retur
20	DP_PWR



HDMI-port



Stiftets nummer	19-stiftssidan på den anslutna signalkabeln
1	TMDS DATA 2+
2	TMDS DATA 2 SKÄRMNING
3	TMDS DATA 2-
4	TMDS DATA 1+
5	TMDS DATA 1 SKÄRMNING
6	TMDS DATA 1-
7	TMDS DATA 0+
8	TMDS DATA 0 SKÄRMNING
9	TMDS DATA 0-
10	TMDS CLOCK+
11	TMDS CLOCK SKÄRMNING
12	TMDS CLOCK-
13	CEC
14	Reserverad (normalt slutet på enheten)
15	DDC CLOCK (SCL)
16	DDC DATA (SDA)
17	DDC/CEC Jord
18	+5 V STRÖMFÖRSÖRJNING
19	DETEKTERA DIREKTANSLUTN



USB-gränssnitt (universell seriebuss)

Det här avsnittet innehåller information om USB-portarna som är tillgängliga på bildskärmen.

ANMÄRKNING: Denna bildskärm är kompatibel med SuperSpeed USB 5 Gbit/s (USB 3.2 Gen1) och High-Speed USB 2.0.

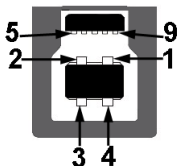
USB 3.2 Gen1

Överföringshastighet	Datahastighet	Effekt som stöds
SuperSpeed	5 Gbit/s	4,5 W
Hög hastighet	480 Mbit/s	4,5 W
Full hastighet	12 Mbit/s	4,5 W

USB 2.0

Överföringshastighet	Datahastighet	Effekt som stöds
Hög hastighet	480 Mbit/s	2,5 W
Full hastighet	12 Mbit/s	2,5 W
Låg hastighet	1,5 Mbit/s	2,5 W

USB uppströmskontakt



Stiftets nummer	9-stiftssidan på kontakten
1	VCC
2	D-
3	D+
4	GND
5	SSTX-
6	SSTX+




7	GND
8	SSRX-
9	SSRX+

USB nedströmskontakt




Stiftets nummer	9-stiftssidan på kontakten
1	VCC
2	D-
3	D+
4	GND
5	SSRX-
6	SSRX+
7	GND
8	SSTX-
9	SSTX+

USB-portar

- 1 USB typ B (USB 3.2 Gen1) uppströmsport - längst ned
 - 4 SuperSpeed USB 5 Gbit/s (USB 3.2 Gen1) typ A nedströmsportar - 2 längst ned, 2 längst bak
- Strömladdningsport - portarna med batteriikonen  stöder snabbbladdningskapacitet om enheten är BC1.2-kompatibel.

 **ANMÄRKNING: SuperSpeed USB 5 Gbit/s (USB 3.2 Gen1) funktionalitet kräver en dator som stöder SuperSpeed USB 5 Gbit/s (USB 3.2 Gen1).**

 **ANMÄRKNING: USB-portarna på bildskärmen fungerar bara när bildskärmen är påslagen eller i Vänteläge. Om du stänger av bildskärmen och sedan sätter på den igen kan det ta några sekunder innan ansluten kringutrustning kan användas normalt igen.**



Plug and Play-kompatibilitet

Du kan ansluta bildskärmen till vilket Plug and Play-kompatibelt system som helst. Bildskärmen tillhandahåller sin EDID (utökad information för bildskärmsidentifiering) till datorn över DDC-protokollen, så att operativsystemet kan utföra nödvändig konfiguration och optimera bildskärmsinställningarna. De flesta bildskärmsinstallationer sker automatiskt; du kan välja olika inställningar vid behov. För mer information om att ändra bildskärmsinställningar, se [Användning av bildskärmen](#).

Kvalitets- och pixelpolicy för LCD-skärmar

Under LCD-tillverkningsprocessen är det inte ovanligt att en eller flera pixlar fixeras i ett oföränderligt tillstånd. De är svåra att upptäcka och påverkar inte skärmens kvalitet eller användbarhet. För mer information om Dells kvalitets- och pixelpolicy för bildskärmar <http://www.dell.com/pixelguidelines>.

Ergonomi

△ **FÖRSIKTIGHETSANVISNING: Felaktig eller utdragen användning av tangentbordet kan leda till skador.**

△ **FÖRSIKTIGHETSANVISNING: Att titta på bildskärmen under längre perioder kan leda till ansträngda ögon.**

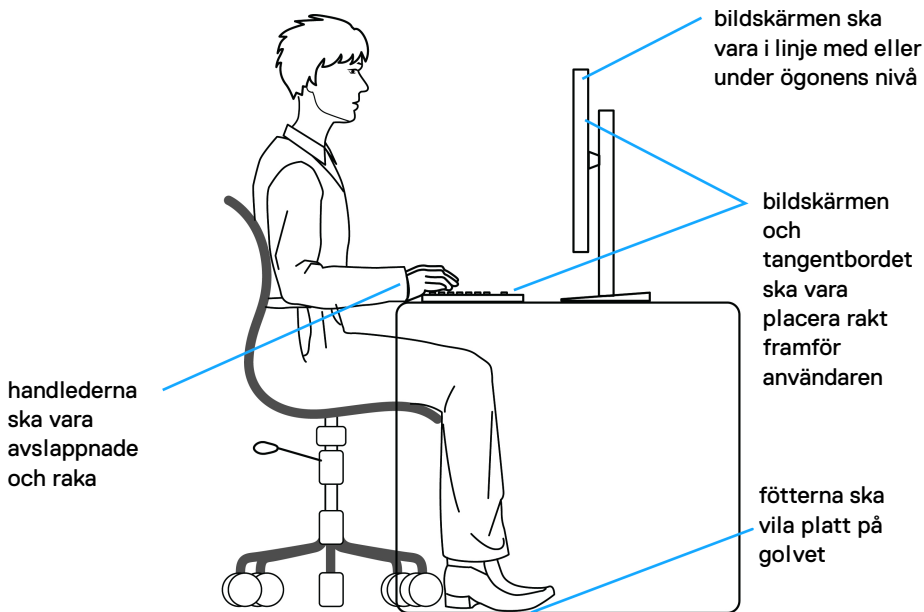
Av bekvämlighets- och effektivitetskäl, observera följande riktlinjer när du konfigurerar och använder din arbetsstation med dator:

- Placera datorn så att bildskärmen och tangentbordet befinner sig direkt framför dig när du arbetar. Särskilda hyllor finns tillgängliga till försäljning för att hjälpa dig placera tangentbordet korrekt.
- För att minska risken för ansträngda ögon och smärta i nacke/armar/rygg/axlar från användning av bildskärmen under långa perioder föreslår vi att du:
 1. Ställer in ett avstånd till skärmen på 20 till 28 tum (50 - 70 cm) från dina ögon.
 2. Blinka ofta för att fukta ögonen eller vät ögonen med vatten när du har använt bildskärmen under lång tid.
 3. Ta regelbundna pauser på 20 minuter varannan timme.
 4. Titta bort från bildskärmen och fäst blicken på en avlägsen punkt cirka 6 meter (20 fot) bort i minst 20 sekunder under pauserna.
 5. Stretcha olika delar av kroppen när du tar en paus, för att minska spänningar i nacke, armar, rygg och axlar.



- Försäkra dig om att bildskärmen är i nivå med ögonen eller något lägre när du sitter framför bildskärmen.
- Justera bildskärmens lutning och inställningarna för kontrast och ljusstyrka.
- Justera belysningen i din omgivning (som taklampor, skrivbordslampor och gardiner eller persienner på fönster i närheten) för att minska reflektioner och reflexer i bildskärmen.
- Använd en stol med ordentligt stöd för ländryggen.
- Håll underarmarna horisontella med handlederna i en neutral och bekväm ställning medan du använder tangentbordet eller musen.
- Lämna alltid utrymme för att vila händerna medan du använder tangentbordet eller musen.
- Låt överarmarna vila naturligt på båda sidor.
- Försäkra dig om att fötterna vilar platt på golvet.
- När du sitter, försäkra dig om att vikten av dina ben vilar på fötterna och inte på främre delen av stolen. Justera stolshöjden eller använd fotstöd vid behov för att uppnå korrekt hållning.
- Variera dina arbetsuppgifter. Försök att organisera ditt arbete så att du inte behöver sitta och arbeta under långa tidsperioder. Försök att stå upp eller res dig och gå omkring en stund med jämna mellanrum.
- Sörj för att området under skrivbordet är fritt från hinder och kablar eller strömladdare som kan inverka negativt på hur bekvämt du sitter eller utgör en snubbelrisk.



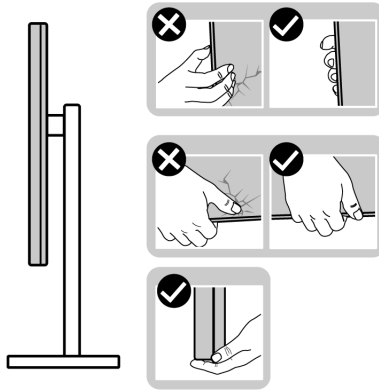


Hantera och flytta bildskärmen

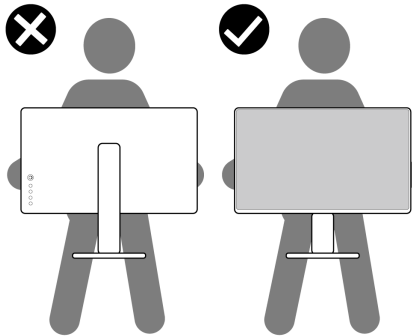
För att tillse att bildskärmen hanteras på ett säkert sätt när den lyfts eller flyttas, följ riktlinjerna nedan:

- Stäng av datorn och bildskärmen innan du flyttar eller lyfter bildskärmen.
- Dra ur samtliga kablar från bildskärmen.
- Placera bildskärmen i originalkartongen tillsammans med originalförpackningsmaterialen.
- Håll ett fast tag i nederkanten och sidan av bildskärmen utan att anlägga överdrivet tryck när du lyfter eller flyttar bildskärmen.



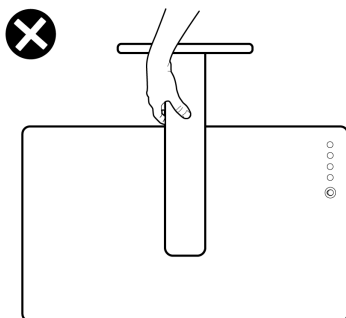


- När du lyfter eller flyttar bildskärmen ska du se till att skärmen är vänd bort från dig, och tryck inte på själva skärmen, för att undvika att den repas eller skadas.



- Vid transport av bildskärmen ska du undvika plötsliga stötar eller vibrationer.
- När du lyfter eller flyttar bildskärmen ska du inte vända bildskärmen upp och ned när du håller i stativets fot eller arm. Det kan leda till att du råkar skada bildskärmen eller förorsakar en personskada.





Riktlinjer för underhåll

Rengöring av bildskärmen

Felaktiga rengöringsmetoder kan medföra fysisk skada på Dell-bildskärmar. Fysiska defekter kan påverka bildskärmens skärm och chassi.


△ **FÖRSIKTIGHETSANVISNING: Läs och följ [Säkerhetsanvisningar](#) innan du rengör bildskärmen.**


△ **WARNING: Koppla ur bildskärmens strömkabel från eluttaget innan du börjar rengöra bildskärmen.**

För bästa resultat, följ anvisningarna i listan nedan när du packar upp, rengör och hanterar bildskärmen:

- När du ska göra rent skärmen på din Dell-bildskärm fuktar du en mjuk, ren tygtrasa med vatten. Om möjligt använder du en särskild skärmrengörande våtservett eller lösning som är lämplig för skärmen på Dell-bildskärmen.
- △ **FÖRSIKTIGHETSANVISNING: Använd inte några som helst detergenta rengöringsmedel eller andra kemikalier som bensin, thinner, ammoniak, rengöringsmedel med slipverkan, eller tryckluft.**
 - **Spruta inte på rengöringslösning eller ens vatten direkt på bildskärmens yta.** Att spruta vätska direkt på panelen gör att den rinner ner till panelens underdel där den gör att elektroniken korroderar vilket leder till permanent skada. Applicera i stället rengöringslösningen eller vattnet på en trasa i ett mjukt material.



 **ANMÄRKNING:** Användning av kemiska rengöringsmedel kan förändra bildskärmens utseende, t.ex. kan färgerna blekas, en mjölkvit film bildas på bildskärmen, den kan deformeras, oregelbundna mörka partier kan uppstå och ytskiktet kan börja flaga av.



 **ANMÄRKNING:** Skada på bildskärmen till följd av felaktiga rengöringsmetoder, och användning av någon form av bensin, thinner, ammoniak, rengöringsmedel med frätande verkan, alkohol, tryckluft eller detergenta rengöringsmedel medför vad som kallas kundorsakad skada (CID=Customer Induced Damage). Sådan CID omfattas inte av Dells standardgaranti.

- Om du ser ett vitt pulver medan du packar upp din bildskärm ska du torka bort det med en tygtrasa.
- Hantera din bildskärm aktsamt eftersom en mörkfärgad bildskärm kan repas och få vita skrapmärken mer än en bildskärm i ljusare färg.
- För att bidra till att bibehålla bästa bildkvalitet på din bildskärm rekommenderas du använda en dynamiskt föränderlig skärmsläckare och att stänga av bildskärmen när den inte används.



Installera bildskärmen

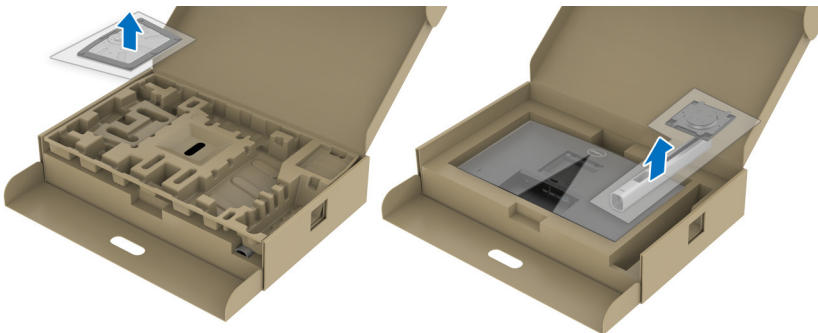
Installera stativet

-  **ANMÄRKNING:** Stativet är inte installerat från fabriken.
-  **ANMÄRKNING:** Följande steg är specifikt avsedda för installation av stativet som medföljer bildskärmen. Om du ansluter ett stativ från någon annan tillverkare ska du följa installationsanvisningarna som medföljde det stativet.

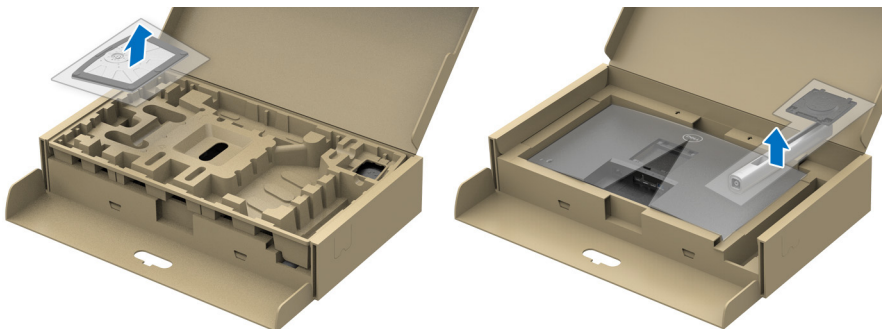
Så här installerar du bildskärmsstativet:

1. Följ anvisningarna på förpackningens flikar för att ta bort stativet från den övre kudden som skyddar det.
2. Avlägsna stativfoten och stativhissen från förpackningskudden.

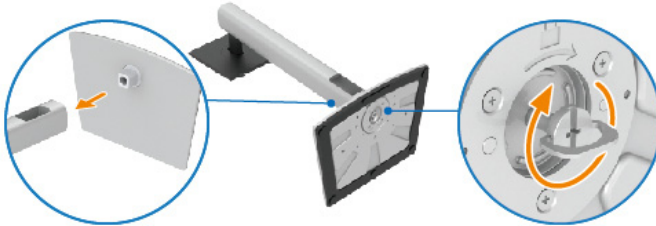
C2423H



C2723H

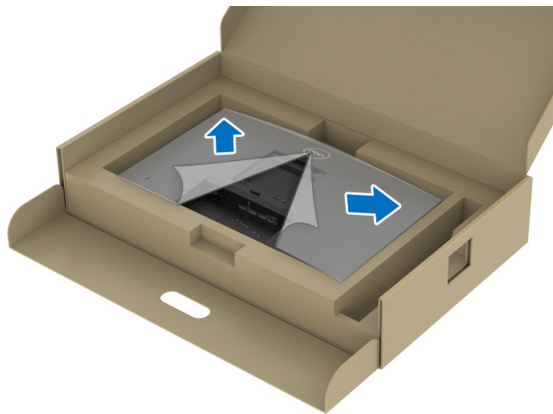


3. Passa ihop stativarmen med stativets fot.
4. Öppna skruvhandtaget längst ned på stativets fot och vrid det medurs för att fixera stativet.
5. Stäng skruvhandtaget.

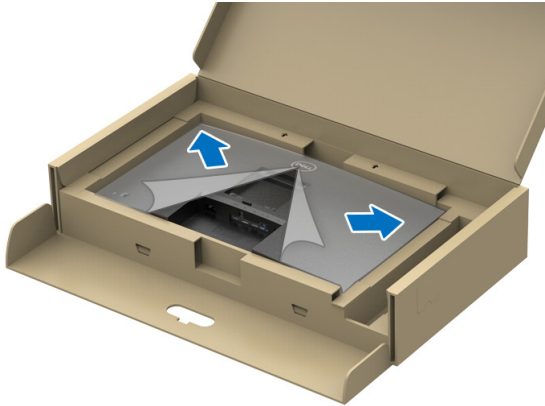


6. Öppna skyddet så att du kommer åt VESA-skåran på bildskärmen.

C2423H



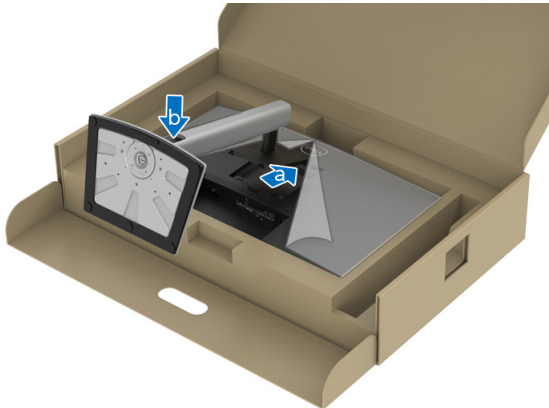
C2723H



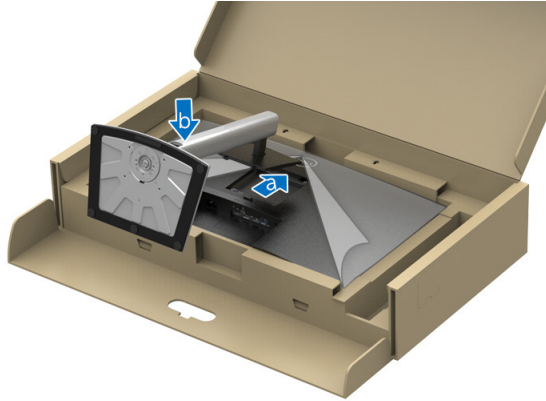
ANMÄRKNING: Innan du fäster stativmodulen i bildskärmen måste du försäkra dig om att fliken på frontplattan är öppen så att det finns utrymme för montering.

7. Sätt fast stativmodulen på bildskärmen.
 - a. Passa in och skjut in flikarna på stativhissen i VESA-skåran.
 - b. Tryck ned stativet tills det snäpper på plats.

C2423H



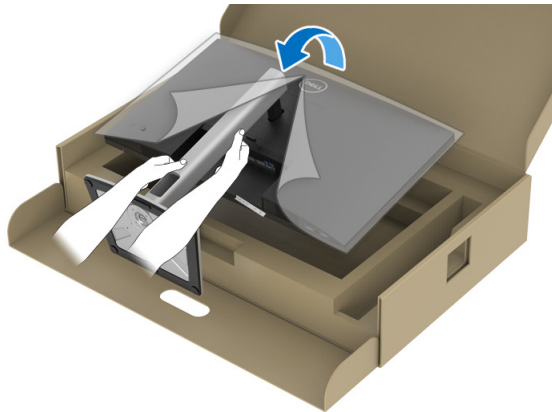
C2723H



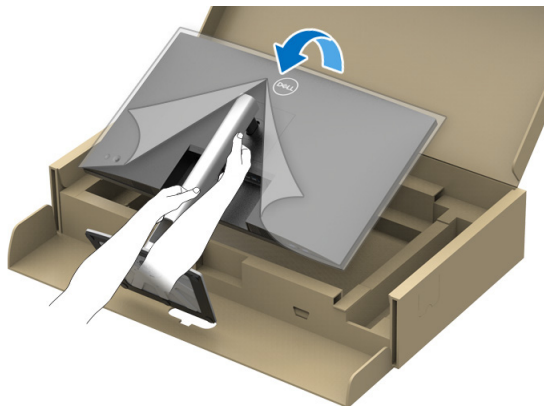
8. Fatta tag i stativhissen ordentligt med båda händerna och lyft bildskärmen. Placera sedan bildskärmen upprätt på ett plant underlag.

 **ANMÄRKNING: Fatta ett stadigt tag i stativets arm när du lyfter bildskärmen för att undvika att råka skada den.**

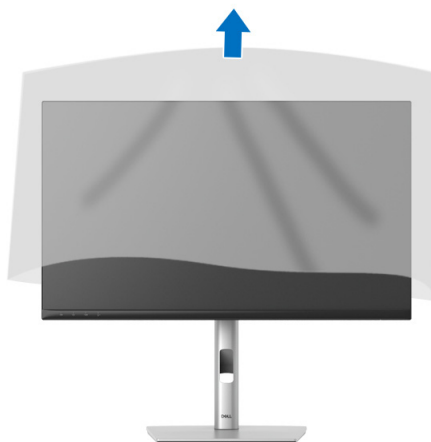
C2423H



C2723H

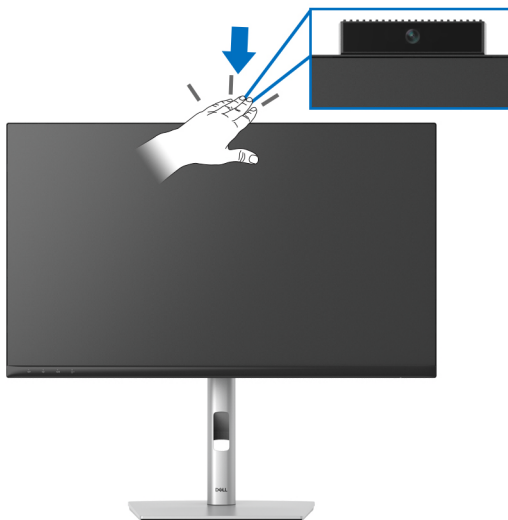


9. Lyft bort skyddsomslaget från bildskärmen.



Användning av bildskärmens webbkamera

När du vill använda bildskärmens inbyggda webbkamera trycker du nedåt på webbkameramodulen och släpper den sedan. Webbkameramodulen poppar upp.



Arrangera dina kablar



När du har anslutit alla kablar som behövs till din bildskärm och dator (Se [Ansluta bildskärmen](#) för kabelanslutning) arrangerar du alla kablar så som visas ovan.

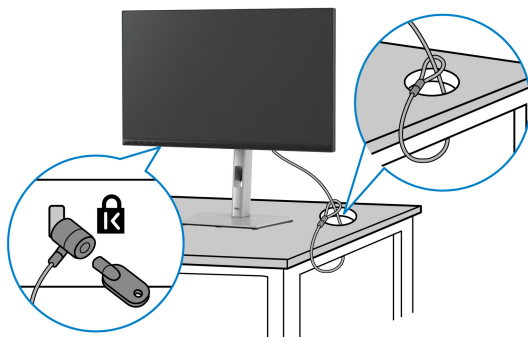
Om din kabel inte når fram till din dator kan du ansluta direkt till datorn utan att dra dem genom hålet på bildskärmens stativ.



Säkra bildskärmen med ett Kensingtonlås (tillval)

Skåran för säkerhetslåset sitter längst ned på bildskärmen (se [Plats för säkerhetslås](#)). Fäst bildskärmen säkert vid ett bord med hjälp av ett Kensington-säkerhetslås.

För mer information om hur Kensingtonlåset används (säljs separat), se dokumentationen som medföljer låset.



ANMÄRKNING: Bilden används endast i illustrationssyfte. Låsets utseende kan variera.

Ansluta bildskärmen

! VARNING: Följ [Säkerhetsanvisningar](#) innan du sätter igång med någon av procedurerna i det här avsnittet.

ANMÄRKNING: Dell bildskärmar är framtagna för att fungera optimalt med kablarna som medföljer i kartongen. Dell garanterar inte bildkvaliteten eller prestanda vid användning av andra än Dells kablar.

ANMÄRKNING: Dra kablarna genom kabelhanteringshålet innan du ansluter dem.

ANMÄRKNING: Anslut inte alla kablar till datorn på samma gång.

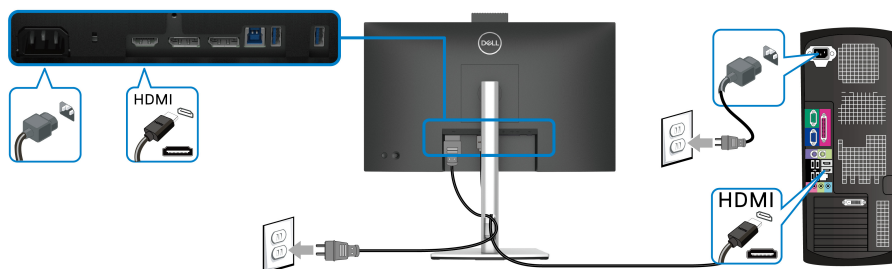
ANMÄRKNING: Grafiken används endast i illustrationssyfte. Datorns utseende kan variera.

Så här ansluter du bildskärmen till datorn:

1. Stäng av datorn och koppla ur strömkabeln.
2. Anslut en DisplayPort- eller HDMI-kabel från bildskärmen till datorn.

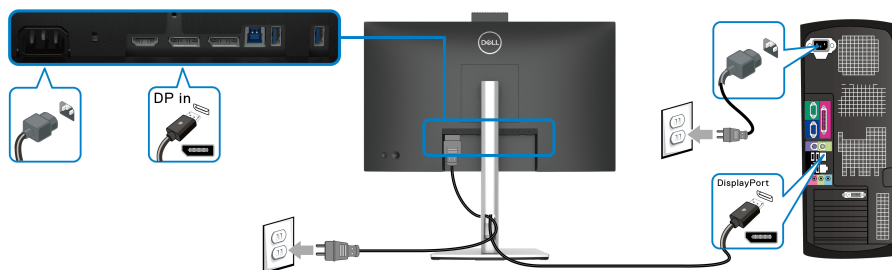


Ansluta HDMI-kabeln



ANMÄRKNING: Standardinställning från fabriken är HDMI 1.4.

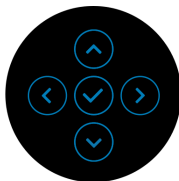
Ansluta DisplayPort-kabeln (DisplayPort till DisplayPort)



ANMÄRKNING: Standardinställning från fabriken är DP1.2. Om bildskärmen inte visar något innehåll efter att DisplayPort-kabeln ansluts följer du procedurerna nedan för att ändra inställningarna till DP1.1:

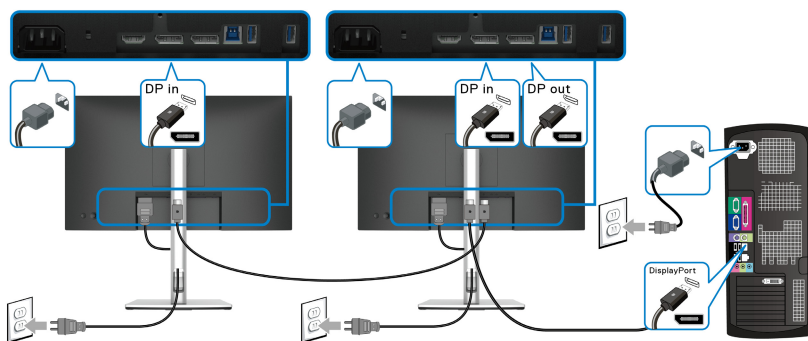
- Tryck på joysticken för att öppna menystartaren.
- Flytta joysticken för att välja Input Source (Ingångskälla).
- Flytta joysticken för att markera DP.
- Tryck och håll ner joysticken i cirka 10 sekunder så visas konfigurationsmeddelandet för DisplayPort.
- Flytta joysticken för att välja **Yes (Ja)** och tryck sedan på joysticken för att spara ändringarna.





Upprepa stegen ovan för att ändra DisplayPort-formatinställningarna vid behov.

Ansluta bildskärmen för DP Multi-Stream Transport (MST)-funktionen



ANMÄRKNING: Denna bildskärm stöder DP MST-funktionen. För att använda funktionen måste grafikkortet i din dator vara certifierat för minst DP 1.2 med MST-alternativet.

ANMÄRKNING: Ta bort gummiproppen när du använder DP-anslutningen.

FÖRSIKTIGHETSANVISNING: Grafiken används endast i illustrationssyfte. Datorns utseende kan variera.

Om det visas en bild på bildskärmen är installationen färdig. Om ingen bild visas, se [Vanliga problem](#).

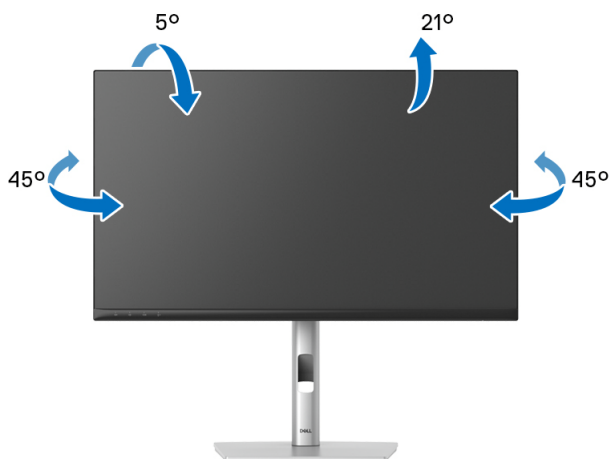


Använda lutning, svängning och vertikal förlängning

ANMÄRKNING: Följande anvisningar gäller endast för att fästa stativet som medföljde bildskärmen. Om du ansluter ett stativ från någon annan tillverkare ska du följa installationsanvisningarna som medföljde det stativet.

Lutning, svängning

Med stativet fäst vid bildskärmen kan du luta och svänga bildskärmen till bekvämaste möjliga tittvinkel.

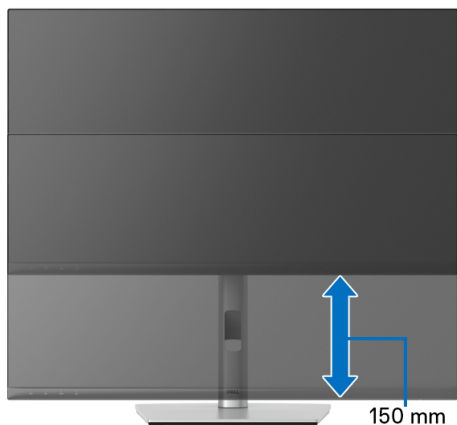


ANMÄRKNING: Stativet installeras inte på fabriken före transport.



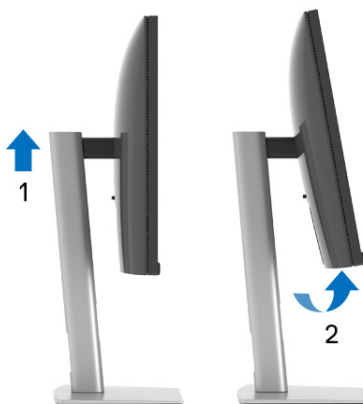
Vertikal förlängning

 **ANMÄRKNING:** Stativet kan förlängas vertikalt upp till 150 mm. På bilden nedan visas hur du gör för att förlänga stativet vertikalt.



Rotera bildskärmen

Innan du roterar bildskärmen måste bildskärmen vara fullständigt förlängd i vertikalled ([Vertikal förlängning](#)) och fullständigt uppåtlutad så att du inte slår i bildskärmens undre kant.





Rotera medurs



Rotera moturs



-  **ANMÄRKNING:** För att kunna använda funktionen Skärmrotation (Liggande eller Stående vy) med din Dell-dator behöver du en uppdaterad grafikdrivrutin som inte medföljer denna bildskärm. Du hämtar grafikdrivrutinen genom att gå till www.dell.com/support och se avdelningen Nerladdning efter Grafikdrivrutiner för de senaste drivrutinsuppdateringarna.
-  **ANMÄRKNING:** I Stående visningsläge kan du uppleva försämrade prestanda i grafikintensiva applikationer (3D, Spel osv.).




Justera inställningarna för rotation av bildskärm i din dator

När du har roterat bildskärmen måste du slutföra proceduren nedan för att justera inställningarna för rotation av bildskärm i ditt operativsystem.

 **ANMÄRKNING:** Om du använder bildskärmen med en dator från en annan tillverkare än Dell måste du gå till webbplatsen för grafikkortet eller din datortillverkares webbplats för information om att rotera "innehållet" på skärmen.

Justera inställningarna för Rotation av bildskärm:



1. Högerklicka på skrivbordet och klicka på **Egenskaper**.
2. Klicka på fliken **Inställningar** och klicka på **Avancerat**.
3. Om du har ett grafikkort från ATI väljer du fliken **Rotation** och ställer in önskad rotation.
4. Om du har ett grafikkort från nVidia klickar du på fliken **nVidia**, och välj i vänster kolumn **NVRotate**, och välj därefter önskad rotation.
5. Om du har ett grafikkort från Intel® väljer du fliken **Intel**-grafik, klickar på **Grafikegenskaper**, väljer fliken **Rotation** och väljer därefter önskad rotation.

 **ANMÄRKNING:** Om du inte ser alternativet rotation eller om det inte fungerar går du till www.dell.com/support och hämtar den senaste drivrutinen till ditt grafikkort.

 **ANMÄRKNING:** Du kan även se **Rotation**-funktionen på din OSD för att rotera bildskärmen.



Ta bort bildskärmens stativ

-  **ANMÄRKNING:** För att förhindra att lcd-skärmen repas medan du tar bort stativet ska du försäkra dig om att bildskärmen är placerad på en mjuk, ren yta.
-  **ANMÄRKNING:** Följande anvisningar gäller endast för att fästa stativet som medföljde bildskärmen. Om du ansluter ett stativ från någon annan tillverkare ska du följa installationsanvisningarna som medföljde det stativet.



Ta bort stativet:

1. Placera bildskärmen på ett mjukt tyg eller en kudde.
2. Tryck och håll in lossningsknappen för stativet.
3. Lyft stativet uppåt och bort från bildskärmen.

VESA-väggmontering (tillval)



(Skruvdimensioner: M4 x 10 mm).

Se anvisningarna till den VESA-kompatibla väggmonteringsatsen.

1. Placera bildskärmspanelen ovanpå ett mjukt tyg eller en kudde på ett stabilt, platt bord.
2. Ta bort stativet. (Se [Ta bort bildskärmens stativ](#))



3. Skruva ur de fyra skruvarna som håller plastskyddet på plats med en stjärnskruvmejsel.
4. Fäst monteringskonsolen från väggmonteringssatsen vid bildskärmen.
5. Montera bildskärmen på väggen. För mer information, se dokumentationen som medföljde väggmonteringssatsen.



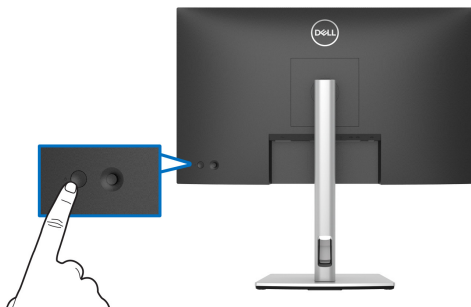
ANMÄRKNING: Endast för användning med UL eller CSA eller GS-listad väggmonteringskonsol med en minsta viktbärande/lastbärande kapacitet på 15,32 kg (C2423H)/20,16 kg (C2723H).



Användning av bildskärmen

Sätta på bildskärmen

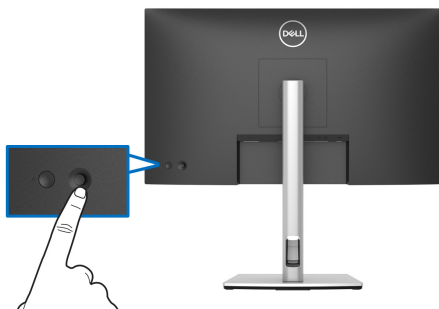
Tryck på av/på-knappen för att sätta på bildskärmen.



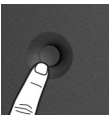
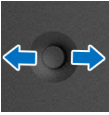
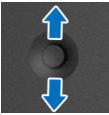
Med hjälp av joystick-styrenheten

För att justera OSD-menyalternativ med joystick-styrenheten baktill på bildskärmen gör du så här:

1. Tryck på joystick-knappen för att starta OSD-menystartaren.
2. Flytta joysticken **uppåt/nedåt/åt vänster/åt höger** för att växla mellan alternativen i OSD-menyn.



Joystickfunktioner

Funktion	Beskrivning
	Tryck på joysticken för att öppna OSD-menystartaren.
	<ul style="list-style-type: none">• För att navigera åt höger och åt vänster.• Flytta åt höger för att gå in i undermenyn.• Flytta åt vänster för att gå ur undermenyn.
	<ul style="list-style-type: none">• För att navigera uppåt och nedåt.• Bläddra i menyalternativen.• Ökar (uppåt) eller minskar (nedåt) värdena för det menyalternativ som är markerat.

Använda Huvudmenyn

Använda Menystartaren

Tryck på joysticken för att öppna OSD-menystartaren.






Menystartaren



Följande tabell beskriver funktionerna i Menystartaren:

Detaljer om Menystartaren

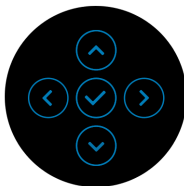
Ikon i Menystartaren	Beskrivning
 Huvudmeny	Öppnar OSD-meny (menyn på skärmen). Se Öppna menystemet .
 Aspect Ratio (Bildförhållande) (Genvägsknapp 1)	Justerar bildförhållandet för din skärm.
 Input Source (Ingångskälla) (Genvägsknapp 2)	<ul style="list-style-type: none">• Ställer in Input Source (Ingångskälla).• Välj Auto (Autom.) från meny Input Source (Ingångskälla) för att söka efter tillgängliga ingångskällor.
 Preset Modes (Förvalslägen) (Genvägsknapp 3)	Låter dig välja från en lista med förval för färglägen.
 Brightness/Contrast (Ljusstyrka/Kontrast) (Genvägsknapp 4)	Välj denna ikon för att justera ljusstyrke- och kontrastnivåerna.
 Display Info (Visningsinformation) (Genvägsknapp 5)	Visar bildskärmens nuvarande status.
 Stäng	Stänger OSD-huvudmenyn.

 **ANMÄRKNING:** Du kan ställa in önskade genvägsknappar. Se [Personalize \(Anpassa\)](#) för mer information.



Använda navigationsknapparna

När OSD-huvudmenyn är aktiv rör du på joysticken för att konfigurera inställningar i de riktningar som visas på navigationsknapparna under OSD-meny.



När du har ändrat inställningarna trycker du på joysticken för att spara ändringarna innan du går vidare till en annan meny eller stänger OSD-meny.

ANMÄRKNING: För att stänga aktuellt menyobjekt och återgå till föregående meny flyttar du joysticken åt vänster tills det har stängts.

Öppna menysystemet

Ikon	Meny och undermenyer	Beskrivning
	Brightness/Contrast (Ljusstyrka/Kontrast)	Aktiverar justering av Brightness/Contrast (Ljusstyrka/Kontrast) .
		
		
Brightness (Ljusstyrka)	Justerar luminansen hos bakgrundsbelysningen. Flytta joysticken uppåt för att öka ljusstyrkan och flytta joysticken nedåt för att minska ljusstyrkan (Område: 0 - 100).	



Contrast (Kontrast)

Justera alltid **Brightness (Ljusstyrka)** först. Justera sedan **Contrast (Kontrast)** bara om vidare justering krävs.

Flytta joysticken **uppåt** för att öka kontrasten och flytta joysticken **nedåt** för att minska kontrasten (Område: 0 - 100).

Funktionen **Contrast (Kontrast)** justerar graden av skillnad mellan mörker och ljus i bilden som visas på bildskärmen.



Input Source (Ingångskälla)

Väljer bland de olika videosignalerna som kan vara anslutna till skärmen.



DP

Välj ingången **DP** när du använder DisplayPort-kontakten (DP). Tryck på joysticken för att bekräfta valet.

HDMI

Välj ingången **HDMI** när du använder HDMI-kontakten. Tryck på joysticken för att bekräfta valet.

Auto Select (Välj automatiskt)

Låter dig söka efter tillgängliga ingångskällor. Standard är **On (På)**.



Rename Inputs (Byt namn på ingångskällor)

Låter dig välja ingångsnamn för den valda ingångskällan. Alternativen är **PC**, **PC 1**, **PC 2**, **Laptop (Bärbar)**, **Laptop 1 (Bärbar 1)** och **Laptop 2 (Bärbar 2)**.

ANMÄRKNING: Ingångsnamnen i varningsmeddelanden och Visningsinformation ändras inte.

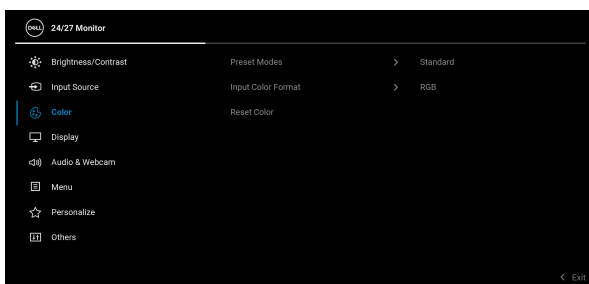
Reset Input Source (Återställ ingångskälla)

Tryck på joysticken för att återställa alla inställningar under menyn **Input Source (Ingångskälla)** till förvalsvärdena från fabriken.



Color (Färg)

Justerar färginställningsläget.



Preset Modes (Förvalslägen)

Låter dig välja från en lista med förval för färglägen.



- **Standard:** Standardfärginställning. Denna bildskärm använder en panel med låg nivå av blått ljus och är TÜV-certifierad för att den minskar utstrålning av blått ljus och skapar mer avslappnande och mindre stimulerande bilder vid läsning av innehåll på skärmen.
- **Movie (Film):** Idealisk för filmtittande.
- **Game (Spel):** Idealisk för de flesta spel tillämpningar.
- **Warm (Varm):** Presenterar färger vid lägre färgtemperaturer. Skärmen verkar varmare med en röd/gul färgnyans.
- **Cool (Kall):** Presenterar färger vid högre färgtemperaturer. Skärmen ser kallare ut, med en anstrykning av blått.
- **Custom Color (Anpassad färg):** Låter dig justera färginställningarna manuellt.

Flytta joysticken **uppåt** eller **nedåt** för att justera RGB-färgvärdena och skapa ditt eget förvalda färgläge.

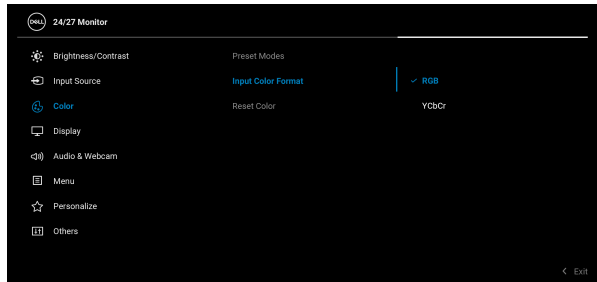


Input Color Format (Inmatat färgformat)

Låter dig ställa in videoinmatningsläge till:

- **RGB:** Välj detta alternativ om din bildskärm är ansluten till en dator eller mediaspelare som stöder RGB-utmatning.
- **YCbCr:** Välj detta alternativ om din mediaspelare bara stöder YCbCr-utmatning.

Tryck på joysticken för att bekräfta valet.



Hue (Färgton)

Ändrar bildens färgton i riktning mot grönt eller lila. Det här används för att justera önskad hudton. Flytta joysticken **uppåt** eller **nedåt** för att justera färgtonen från '0' till '100'.

ANMÄRKNING: Justering av **Hue (Färgton)** är tillgänglig endast när du väljer förvalsläget **Movie (Film)** eller **Game (Spel)**.

Saturation (Färgmättnad)

Justerar färgmättnaden i videobilden. Flytta joysticken **uppåt** eller **nedåt** för att justera färgmättnaden från '0' till '100'.

ANMÄRKNING: Justering av **Saturation (Färgmättnad)** är tillgänglig endast när du väljer förvalsläget **Movie (Film)** eller **Game (Spel)**.

Reset Color (Återställ färg)

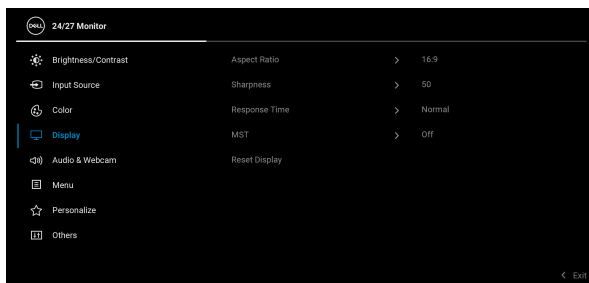
Tryck på joysticken för att återställa alla inställningar under menyn **Color (Färg)** till förvalsvärdena från fabriken.





Display (Visning)

Använd menyn **Display (Visning)** för att justera bilden.



Aspect Ratio (Bildförhållande)

Justerar bildförhållandet till **16:9**, **4:3** eller **5:4**.

Sharpness (Skärpa)

Denna funktion kan göra att bilden blir skarpare eller mjukare.

Flytta joysticken **uppåt** eller **nedåt** för att justera skärpan från '0' till '100'.

Response Time (Svarstid)

Låter dig ställa in **Response Time (Svarstid)** till **Normal** eller **Fast (Snabb)**.

MST

DP Multi Stream Transport, välj **On (På)** för att aktivera MST (DP ut), välj **Off (Av)** för att inaktivera MST-funktionen. Se [Ansluta bildskärmen för DP Multi-Stream Transport \(MST\)-funktionen](#) för mer information.

ANMÄRKNING: När DP uppströmskabeln och DP nedströmskabeln är anslutna ställer OSD-menyn automatiskt in **MST** till **On (På)**. Denna åtgärd utförs bara en gång efter **Factory Reset (Fabriksåterställning)** eller **Display Reset (Visningsåterställning)**.

Reset Display (Återställ visning)

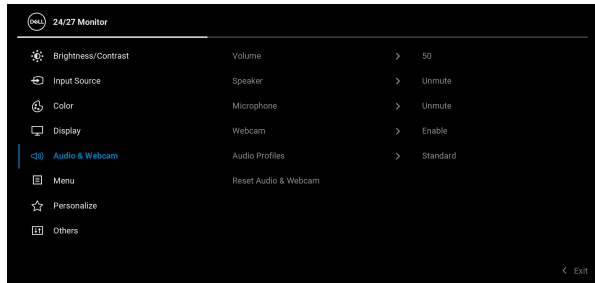
Tryck på joysticken för att återställa alla inställningar under menyn **Display (Visning)** till förvalsvärdena från fabriken.





Audio & Webcam (Ljud och webbkamera)

Låter dig justera inställningar för ljud och webbkamera.



ANMÄRKNING: För att webbkameran och mikrofonen ska fungera måste du ansluta USB-uppstömskabeln från datorn till bildskärmen.

Volume (Volym)

Låter dig höja högtalarvolymen.

Flytta joysticken uppåt och nedåt för att justera volumen från '0' till '100'.

Speaker (Högtalare)

Välj för **Mute (Tyst)** eller **Unmute (Aktivera)** högtalaren.

Microphone (Mikrofon)

Välj för **Mute (Tyst)** eller **Unmute (Aktivera)** mikrofonen.

Webcam (Webbkamera)

Välj för att **Enable (Aktivera)** eller **Disable (Inaktivera)** webbkameran.

Audio Profiles (Ljudprofiler)

Låter dig välja från en lista med förval för ljudprofiler.

Standard: Standardljudinställning.

- **Voice (Röst):** Läser in en idealisk profil för möten.
- **Movie (Film):** Läser in en idealisk profil för filmtittande.
- **Game (Spel):** Läser in en idealisk profil för spelande.
- **Music (Musik):** Läser in en idealisk profil för att lyssna på musik.



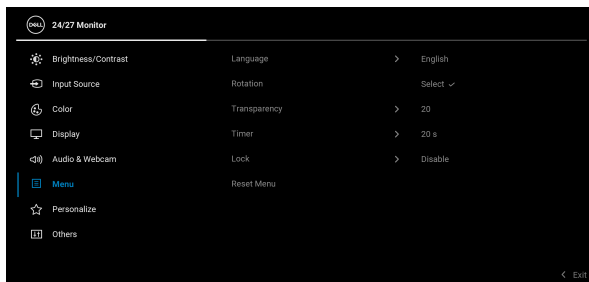
Reset Audio & Webcam (Återställ Ljud och webbkamera)

Tryck på joysticken för att återställa alla inställningar under menyn **Audio & Webcam (Ljud och webbkamera)** till förvalsvärdena från fabriken.



Menu (Meny)

Välj detta alternativ för att justera inställningarna för OSD-menyn som t.ex. språken i OSD-menyn, hur lång tid menyn ska visas på skärmen, osv.



Language (Språk)

Ställer in OSD-menyn på ett av de åtta språk (engelska, spanska, franska, tyska, brasiliansk portugisiska, ryska, förenklad kinesiska eller japanska).

Rotation

Tryck på joysticken för att rotera OSD-menyn och skärmen 0/90/180/270 grader.

Du kan justera menyn efter hur bildskärmen är roterad.

Transparency (Genomsynlighet)

Välj detta alternativ för att ändra hur genomsynlig menyn ska vara genom att flytta joysticken **uppåt** eller **nedåt** (Område: 0 - 100).

Timer (Visningstid)

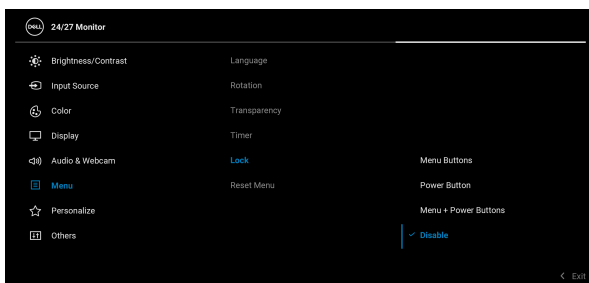
Anger hur lång tid OSD-menyn ska fortsätta att visas efter sista gången du trycker ned en knapp.

Flytta joysticken **uppåt** eller **nedåt** för att justera skjutreglaget i steg om 1 sekund, från 5 till 60 sekunder.



Lock (Lås)

Genom att låsa kontrollknapparna på bildskärmen kan du förhindra att någon kommer åt kontrollerna. Det förhindrar också oavsiktlig aktivering när flera bildskärmar står i sida-vid-sida-konfiguration.



- **Menu Buttons (Menyknappar):** Alla joystickfunktioner är låsta och kan inte kommas åt av användaren.
- **Power Button (Av/på-knapp):** Endast **Av/på-knappen** är låst och kan inte kommas åt av användaren.
- **Menu + Power Buttons (Knapparna Meny + Av/på):** Endast joysticken och **Av/på-knappen** är låsta och kan inte kommas åt av användaren.

Standardinställningen är **Disable (Inaktivera)**.

Alternativ låsmetod [för Meny/funktion-knapparna]: Du kan även trycka och hålla ned joysticken **uppåt** eller **nedåt** eller åt **vänster** eller åt **höger** i 4 sekunder för att ställa in låsalternativen.

ANMÄRKNING: För att låsa upp knappen/knapparna, tryck och håll ned joysticken **uppåt** eller **nedåt** eller åt **vänster** eller åt **höger** i 4 sekunder.

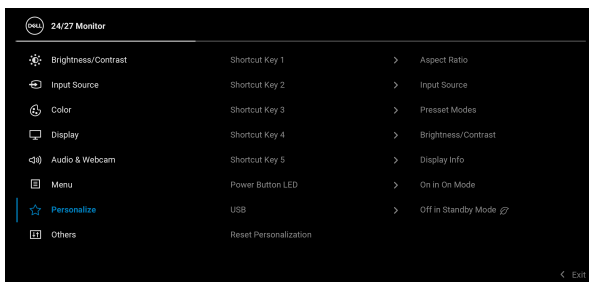
Reset Menu (Återställ meny)

Tryck på joysticken för att återställa alla inställningar under menyn **Menu (Meny)** till förvalsvärdena från fabriken.





Personalize (Anpassa)



Shortcut Key 1 (Genvägsknapp 1)

Shortcut Key 2 (Genvägsknapp 2)

Shortcut Key 3 (Genvägsknapp 3)

Shortcut Key 4 (Genvägsknapp 4)

Shortcut Key 5 (Genvägsknapp 5)

Power Button LED (Av/på- knappens lampa)

USB

Du kan välja en funktion bland **Preset Modes (Förvalslägen)**, **Brightness/Contrast (Ljusstyrka/Kontrast)**, **Input Source (Ingångskälla)**, **Aspect Ratio (Bildförhållande)**, **Volume (Volym)**, **Speaker (Högtalare)**, **Microphone (Mikrofon)**, **Webcam (Webbkamera)**, **Rotation** eller **Display Info (Visningsinformation)** och tilldela den en snabbtangens.

Du kan ställa in om LED-lampan på av/på-knappen ska vara på eller av för att spara energi.

Låter dig aktivera eller inaktivera laddningsfunktionen hos USB typ A nedströmsportarna när bildskärmen är i vänteläge.



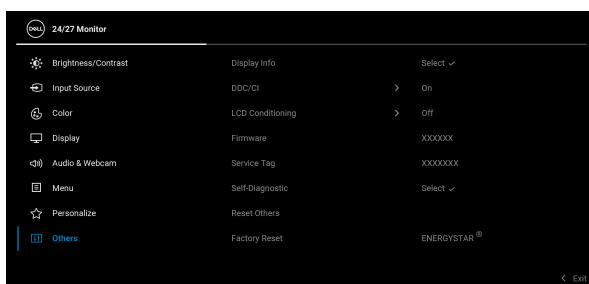
Reset Personalization (Återställ anpassning)

Tryck på joysticken för att återställa alla inställningar under menyn **Personalize (Anpassa)** till förvalsvärdena från fabriken.



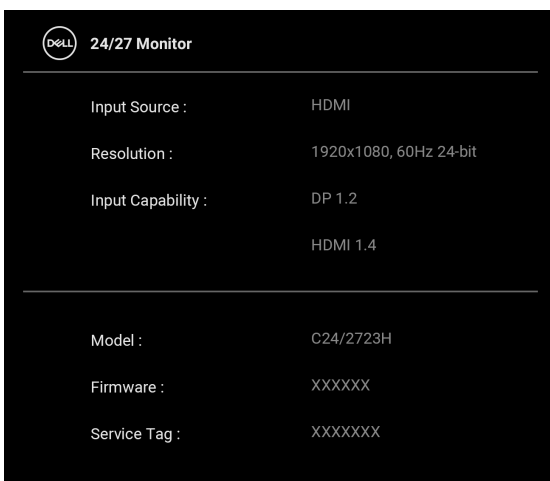
Others (Övriga)

Välj detta alternativ för att justera OSD-inställningar som t.ex. **DDC/CI**, **LCD Conditioning (LCD-bearbetning)** och så vidare.



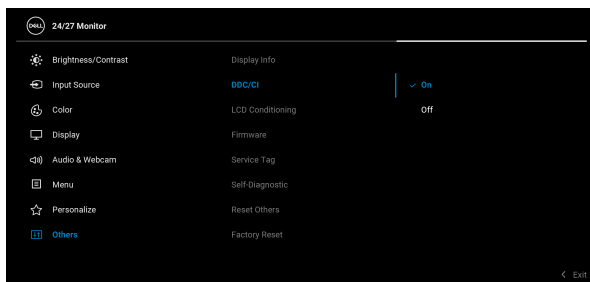
Display Info (Visningsinformation)

Tryck på joysticken för att visa bildskärmens aktuella inställningar.



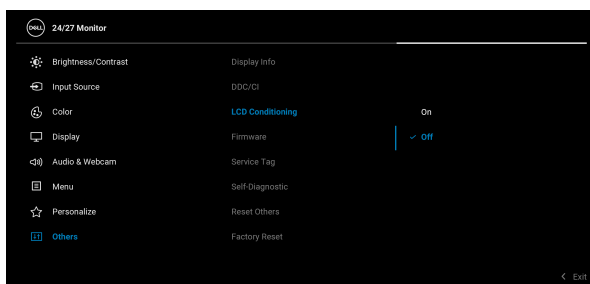
DDC/CI

DDC/CI (Display Data Channel/Command Interface) gör det möjligt att justera dina bildskärmsparametrar (ljusstyrka, färgbalans osv.) via programvaran i datorn. Du kan inaktivera denna funktion genom att välja **Off (Av)**. Aktivera denna funktion för bästa möjliga användarupplevelse och optimal prestanda i din bildskärm.



LCD Conditioning (LCD-bearbetning)

Bidrar till att minska mindre allvarliga fall av kvardröjande bild. Programmet kan ta olika lång tid på sig att köras beroende på hur kraftigt kvardröjande bild det rör sig om. Du kan aktivera denna funktion genom att välja **On (På)**.



Firmware (Fast program)

Visar versionsnumret på det fasta programmet i din bildskärm.



Service Tag (Servicemärke)

Visar servicemärket för din bildskärm. Denna sträng krävs när du kontaktar telefonsupport, kontrollerar din garantistatus, uppdaterar drivrutiner på Dells webbplats, osv.

Self-Diagnostic (Självdagnostik)

Tryck på joysticken för att initiera självdagnostikprocessen.

1. När den initieras visas en grå skärm.
2. Se noga efter om du upptäcker några avvikelser på skärmen.
3. Tryck på joysticken. Skärmens färg ändras till röd.
4. Se efter om du upptäcker några avvikelser hos bildskärmen.
5. Upprepa steg 3 och 4 för att inspektera bildskärmen när den är grön, blå, svart, vit och innehåller text.

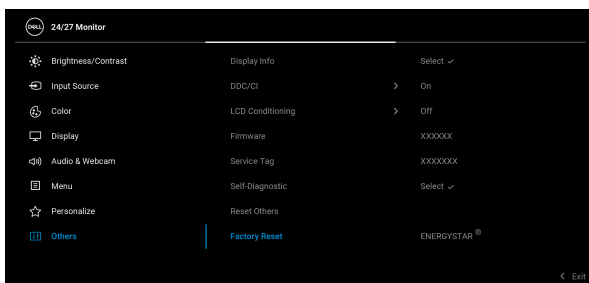
Testet är färdigt när textskärmen visas. För att avsluta trycker du på joysticken en gång till.

Reset Others (Återställ övriga)

Tryck på joysticken för att återställa alla inställningar under menyn **Others (Övriga)** till förvalsvärdena från fabriken.

Factory Reset (Fabriksåterställning)

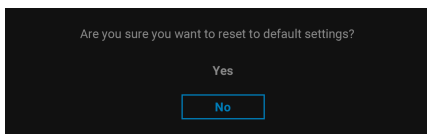
Återställer alla förvalsvärden till fabriksinställningarna. Detta är även inställningarna för ENERGY STAR®-testerna.



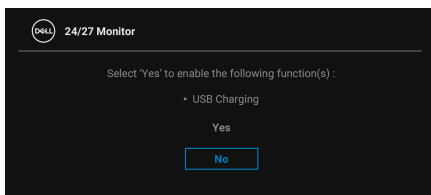
OSD-meddelanden

Inledande inställningar

När **Factory Reset (Fabriksåterställning)** är valt visas följande meddelande:

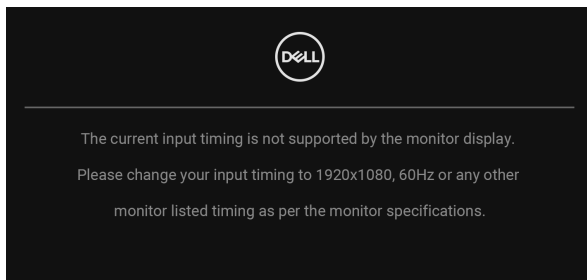


När **Yes (Ja)** är valt visas följande meddelande.



OSD-varningsmeddelanden

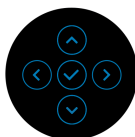
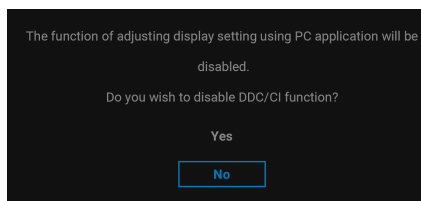
När bildskärmen inte stöder ett visst upplösningssläge visas följande meddelande:



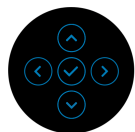
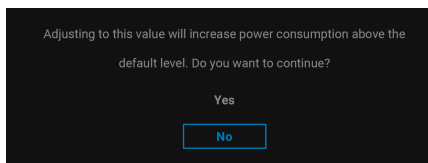
Det innebär att bildskärmen inte kan synkroniseras med signalen den tar emot från datorn. Se [Bildskärmens specifikationer](#) för information om vilka horisontella och vertikala frekvensområden som denna bildskärm kan hantera. Rekommenderat läge är 1920 x 1080.

 **ANMÄRKNING: Meddelandet kan se något olika ut beroende på vilken insignal som är ansluten.**

Följande meddelande visas innan **DDC/CI**-funktionen inaktiveras:



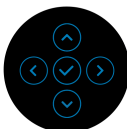
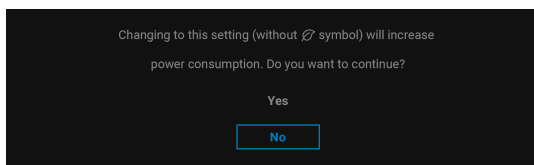
När du ändrar standardinställningarna för **Brightness (Ljusstyrka)** för första gången visas följande meddelande:



 **ANMÄRKNING: Om du väljer Yes (Ja), visas inte meddelandet nästa gång du ändrar inställningen för Brightness (Ljusstyrka).**

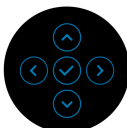
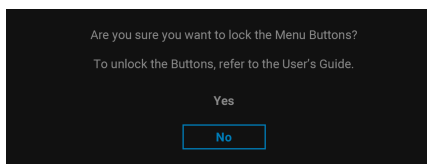


När du ändrar standardinställningen för energisparfunktionerna för första gången, som t.ex. **USB** visas följande meddelande:



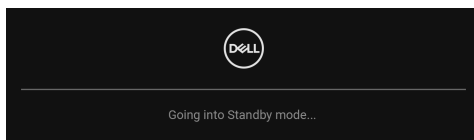
ANMÄRKNING: Om du väljer Yes (Ja) för någon av funktionerna som nämns ovan visas meddelandet inte nästa gång du ändrar inställningarna för dessa funktioner. När du utför en fabriksåterställning visas meddelandet igen.

Följande meddelande visas innan funktionen **Lock (Lås)** aktiveras:



ANMÄRKNING: Meddelandet kan se något olika ut beroende på vilka inställningar som är valda.

När bildskärmen går in i Vänteläge visas följande meddelande:

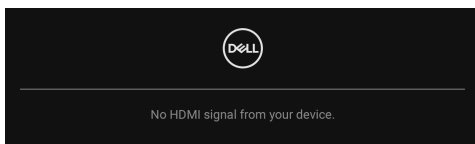


Aktivera datorn och väck bildskärmen för återkomst till **OSD**-menyn.

ANMÄRKNING: Meddelandet kan se något olika ut beroende på vilken insignal som är ansluten.



OSD-menyn fungerar enbart i normalt driftläge. Om du trycker på någon annan knapp än **Av/på-knappen** vid Vänteläge visas följande meddelande beroende på vilken ingång som är vald:

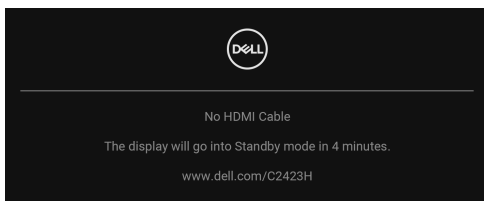


ANMÄRKNING: Meddelandet kan se något olika ut beroende på vilken insignal som är ansluten.

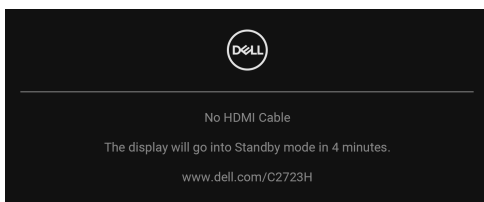
Aktivera datorn och bildskärmen för åtkomst till **OSD**-menyn.

ANMÄRKNING: Meddelandet kan se något olika ut beroende på vilken insignal som är ansluten.

Om antingen DisplayPort eller HDMI-ingången är vald och motsvarande kabel inte är ansluten visas en dialogruta såsom på bilden nedan.



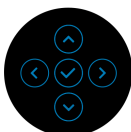
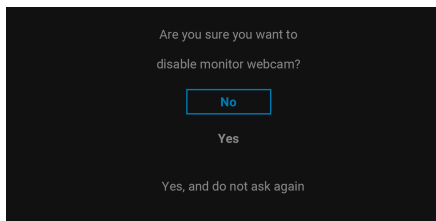
eller



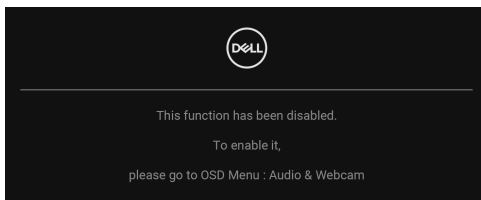
ANMÄRKNING: Meddelandet kan se något olika ut beroende på vilken insignal som är ansluten.



När **Disable (Inaktivera)** är valt för webbkameran visas följande meddelande:



När webbkameran är inaktiverad och webbkameramodulen **poppar upp** visas följande meddelande:



 **ANMÄRKNING:** För att webbkameran och mikrofonen ska fungera måste du ansluta USB-uppstörmskabeln från datorn till bildskärmen.

Se [Felsökning](#) för mer information.



Ställa in högsta möjliga upplösning

Så här ställer du in högsta möjliga upplösning för bildskärmen:

I Windows[®] 7, Windows[®] 8 och Windows[®] 8.1:

1. I Windows[®] 8 och Windows[®] 8.1 enbart väljer du panelen Skrivbordet för att växla till det klassiska Skrivbordet.
2. Högerklicka på skrivbordet och klicka på **Skärmupplösning**.
3. Klicka på listrutan **Skärmupplösning** och välj **1920 x 1080**.
4. Klicka på **OK**.

I Windows[®] 10:

1. Högerklicka på skrivbordet och klicka på **Bildskärmsinställningar**.
2. Klicka på **Avancerade skärminställningar**.
3. Klicka på listrutan **Upplösning** och välj **1920 x 1080**.
4. Klicka på **Verkställ**.


Om **1920 x 1080** inte visas som ett alternativ kanske du måste uppdatera grafikortets drivrutin. Utför en av följande procedurer beroende på vilken dator du har:

Om du har en stationär eller bärbar Dell-dator:

- Gå till <http://www.dell.com/support>, ange ditt servicemärke och ladda ner de senaste drivrutinerna till ditt grafikort.

Om du använder en dator (bärbar eller stationär) av annat märke än Dell:

- Gå till supportwebbplatsen för din dator och ladda ner de senaste drivrutinerna för grafikortet.
- Gå till webbplatsen för ditt grafikort och ladda ner de senaste drivrutinerna för grafikortet.

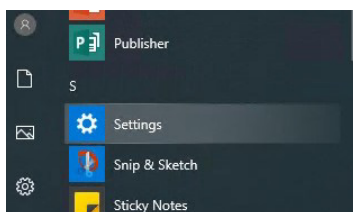
 **ANMÄRKNING: Följande OSD-inställningar synkroniseras: Brightness (Ljusstyrka), Contrast (Kontrast), Preset Modes (Förvalslägen), Color Temp. (Färgtemperatur), Custom Color (Anpassad färg) (RGB-förstärkning), Hue (Färgton) (lägena Movie (Film) och Game (Spel)), Saturation (Färgmättnad) (lägena Movie (Film), och Game (Spel)), Response Time (Svarstid) och Sharpness (Skärpa).**



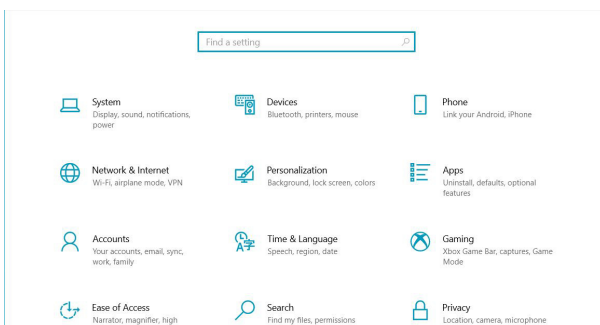
Installera Windows Hello

I Windows® 10:

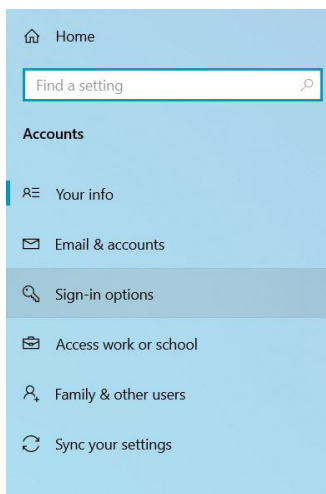
Klicka på Start-menyn i Windows och sedan på **Inställningar**.



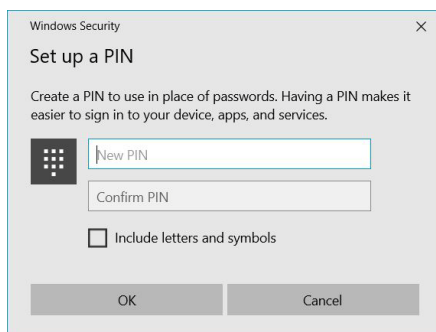
Klicka på **Konton**.



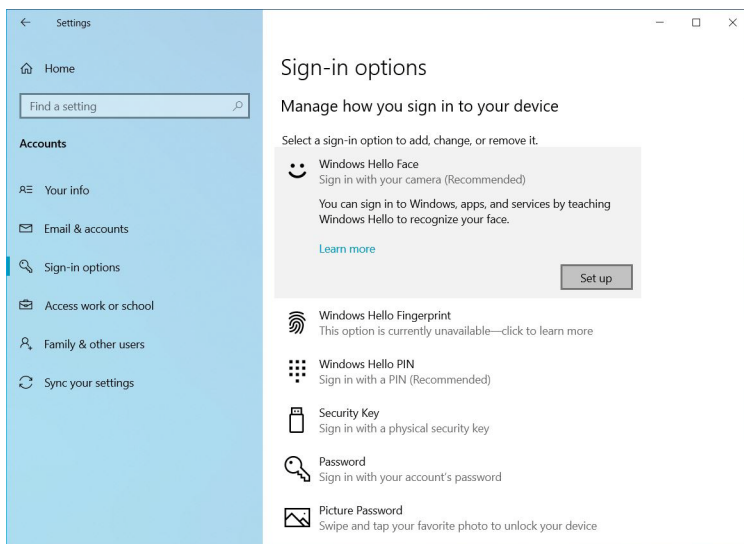
Klicka på **Inloggningsalternativ**. Du måste konfigurera en PIN-kod innan du kan registrera dig i Windows Hello.



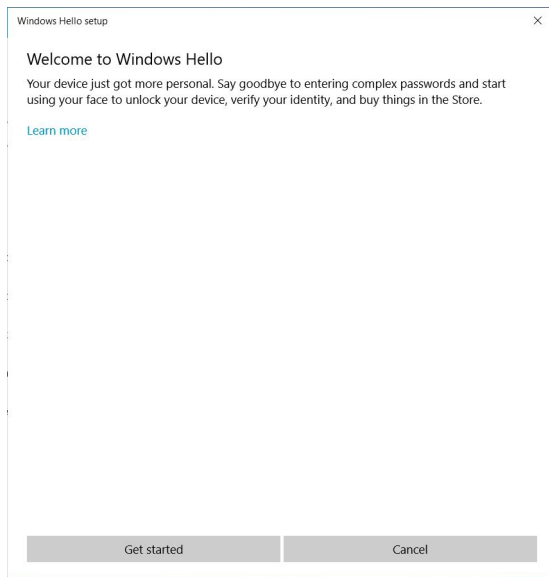
Klicka på **Lägg till** under **PIN-kod** och ange en för att **Ställ in en PIN-kod**. Ange Ny PIN-kod och Bekräfta PIN-kod och klicka sedan på **OK**.



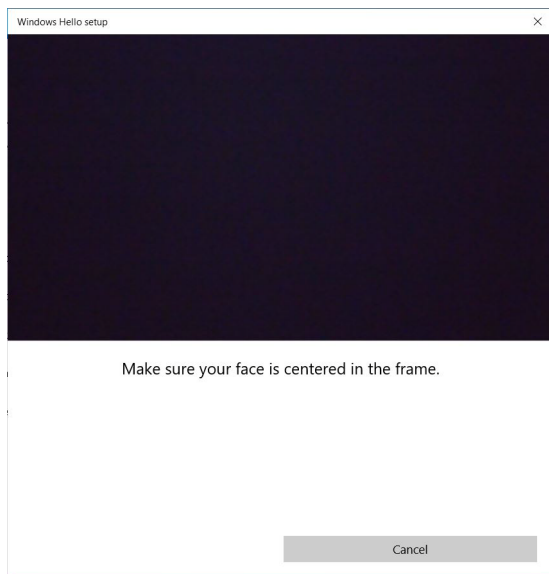
När du har gjort det blir konfigurationsalternativen för Windows Hello upplåsta. Klicka på **Konfigurera** under **Windows Hello** och gå in i **Konfiguration av Windows Hello**.



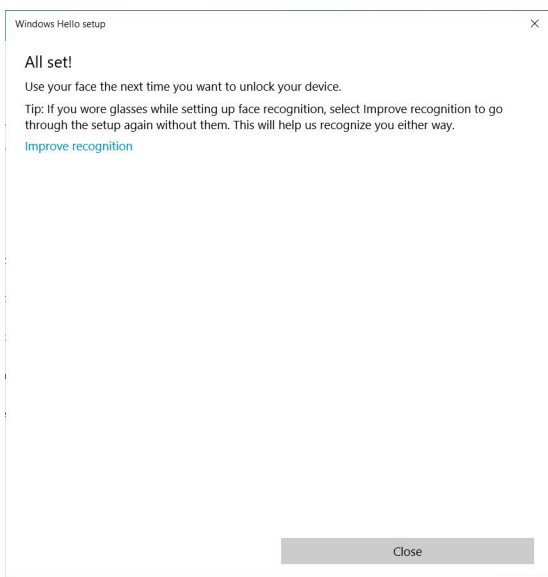
Följande meddelande visas, klicka på **Kom igång**.



Fortsätt att titta rakt mot din skärm och placera dig så att ditt ansikte befinner sig i mitten av ramen som visas på skärmen. Webbkameran kommer då att registrera ditt ansikte.



När följande meddelande visas klickar du på **Stäng** för att avsluta **Konfiguration av Windows Hello**.

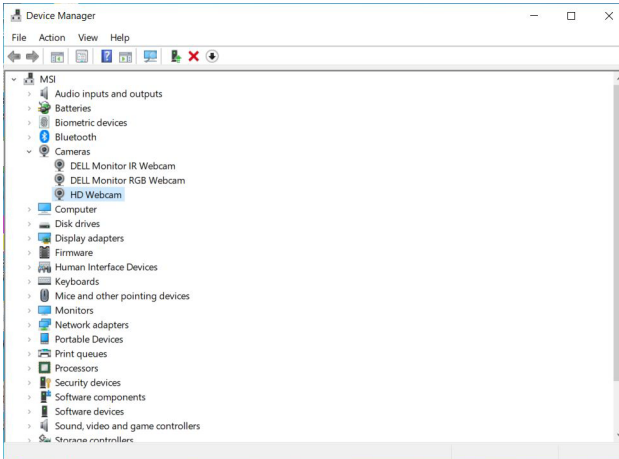


När du har konfigurerat har du ytterligare en möjlighet att förbättra igenkänningen. Klicka på **Förbättra igenkänning** om det är nödvändigt.



Konfigurera bildskärmens webbkamera som standardinställning

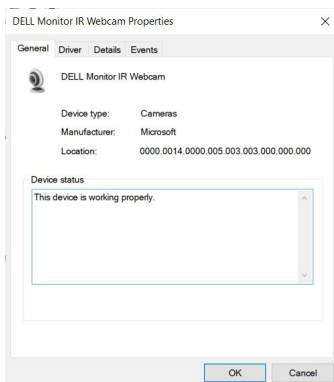
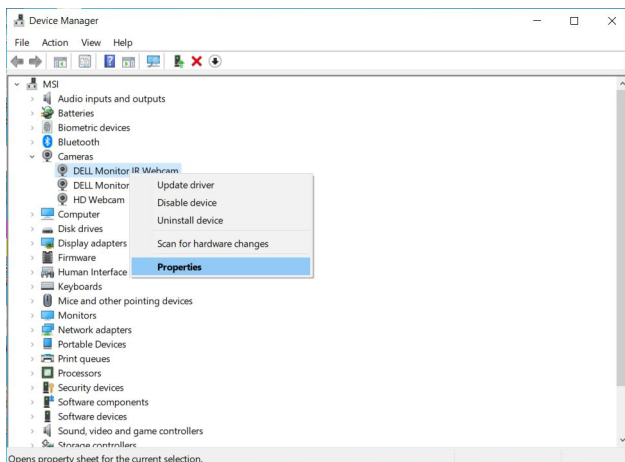
När du använder en bärbar dator med inbyggd webbkamera för att ansluta till den här bildskärmen kan du hitta den bärbara datorns inbyggda webbkamera och bildskärmens webbkamera. Normalt sett befinner de sig i statusen aktiverad, och standardinställningen är att använda den bärbara datorns inbyggda webbkamera.



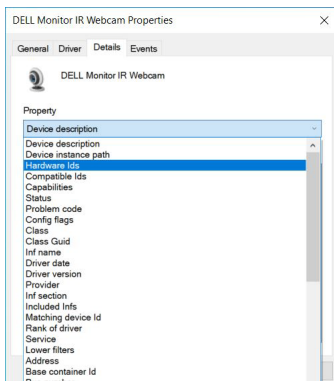
Om du vill ange bildskärmens webbkamera som standardinställning måste du inaktivera den bärbara datorns inbyggda webbkamera. För att identifiera den bärbara datorns inbyggda webbkamera och inaktivera den ska du följa instruktionerna nedan:

Högerklicka på **DELL Monitor IR Webcam** och klicka på **Egenskaper** för att öppna **Egenskaper för DELL Monitor IR Webcam**.

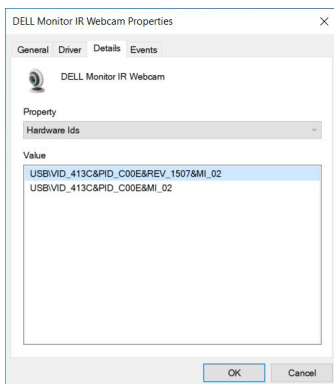




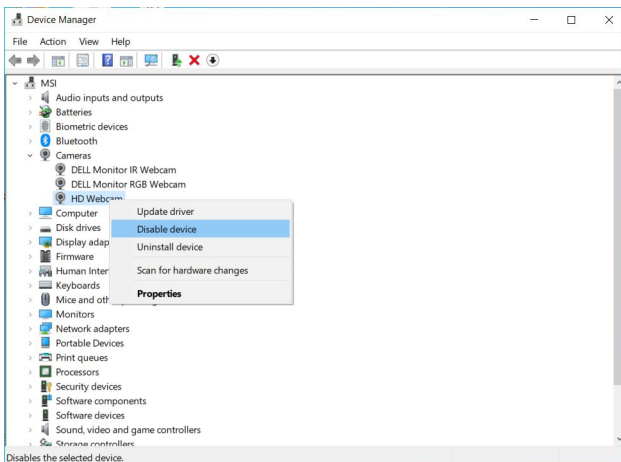
Klicka på **Detaljer > Egenskap** och välj **Maskinvaru-ID**.



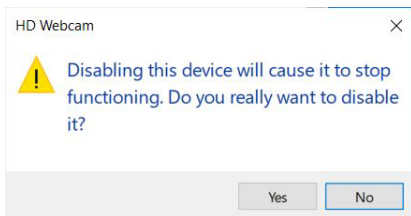
Vid **Värde** visar detaljerade maskinvaru-ID för denna **DELL Monitor IR Webcam**. Maskinvaru-ID för den bärbara datorns inbyggda webbkamera och bildskärmens webbkamera är olika. För C2423H/C2723H visar bildskärmens maskinvaru-ID såsom nedan:



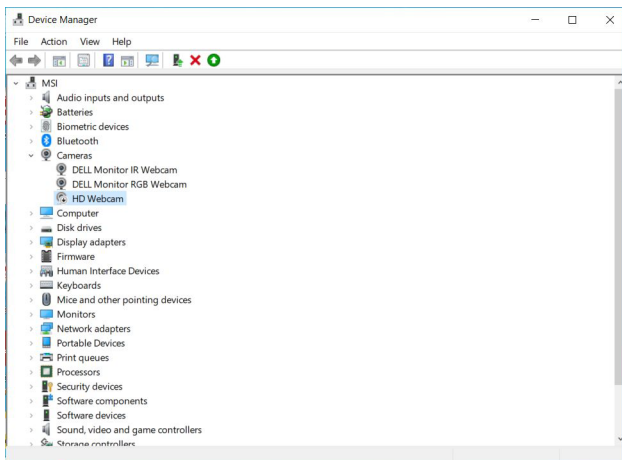
Högerklicka på webbkameran för **Stationär/bärbar dator** som har olika maskinvaru-ID och klicka sedan på **Inaktivera**.



Följande meddelande visas:



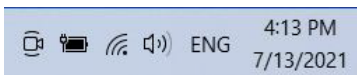
Klicka på **Ja**. Den bärbara datorns webbkamera är nu inaktiverad och bildskärmens webbkamera används som standardinställning. Starta om den bärbara datorn.



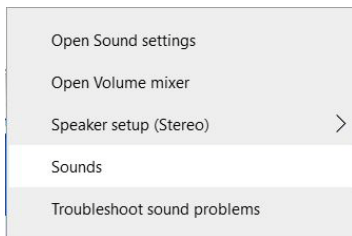
Konfigurera bildskärmens högtalare som standardinställning

När datorn är ansluten till flera högtalare och du vill ställa in bildskärmens högtalare som standardinställning ska du följa instruktionerna nedan:

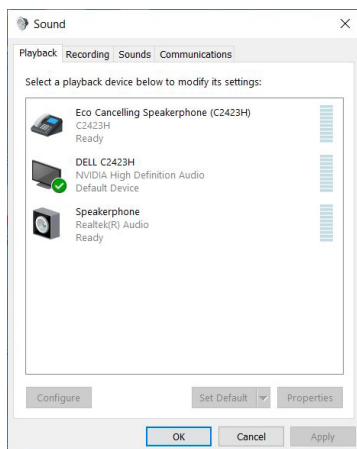
Högerklicka på **Volym** i meddelandefältsdelen av aktivitetsfältet i Windows.



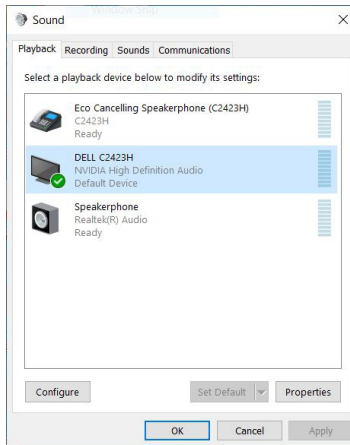
Klicka på **Ljud** för att gå in i inställningsgränssnittet för **Ljud**.



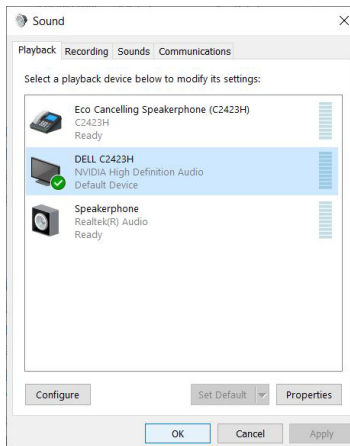
Om enbart HDMI eller DP-kabeln är ansluten från din bildskärm till datorn visas bara en högtalare med namnet **DELL C2423H/C2723H** från bildskärmen i inställningsgränssnittet för **Ljud**.



Klicka på **DELL C2423H/C2723H** och klicka sedan på **Ange som standard** så används bildskärmens högtalare som standardinställning.



Klicka på **OK** för att avsluta **Ljud**-inställningen.



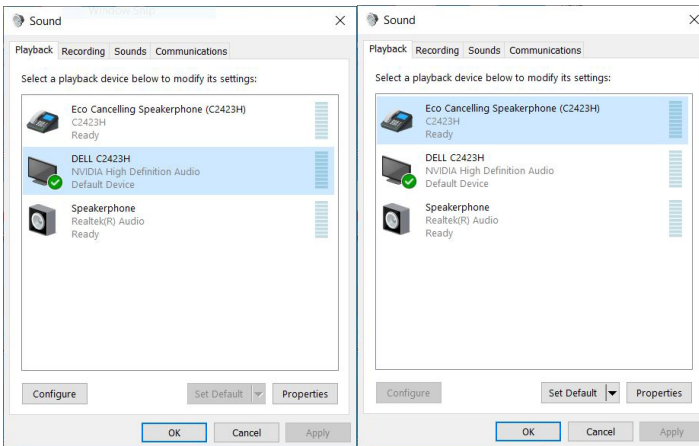
Om USB-kabeln och HDMI eller DP-kabeln är anslutna från bildskärmen till datorn visas två ljudsökvägar med namnen **DELL C2423H/C2723H** och **Echo Cancelling Speakerphone (C2423H/C2723H)** från bildskärmen i inställningsgränssnittet för **Ljud**. Bildskärmen **DELL C2423H/C2723H** visar alternativ för två ljudsökvägar som stöds i bildskärmen.



- Ljudvägen **Echo Cancelling Speakerphone (C2423H/C2723H)** är den där ljud strömmas via USB. Detta är via USB-A till USB-B-kabel. Eftersom mikrofonens väg strömmar från bildskärmen tillbaka till datorn via USB krävs detta val för VoIP/UC-konferenstillämpningar. Ljudinspelning och Uppspelning fungerar under detta val.
- Ljudvägen **DELL C2423H/C2723H** är när ljudet strömmar via HDMI/DP. Under detta val finns inget stöd för mikrofonen. Detta val är bara lämpligt för uppspelning av ljud.

Prestanda för ljuduppspelning är densamma oavsett vilken ljudväg som väljs. Vid normal uppspelning med USB-A till USB-B och/eller för UC-konferenstillämpningar rekommenderar vi att som standard välja ljudvägen **Echo Cancelling Speakerphone (C2423H/C2723H)**.

ANMÄRKNING: Om du väljer ljudvägen **DELL C2423H/C2723H** måste du försäkra dig om att volymen för **Echo Cancelling Speakerphone (C2423H/C2723H)** är inställd på medelhög eller hög. Annars kanske maxvolymen från **DELL C2423H/C2723H** låter svagt eftersom den begränsas av volymen för **Echo Cancelling Speakerphone (C2423H/C2723H)**. När till exempel volymen för **Echo Cancelling Speakerphone (C2423H/C2723H)** är på 50% och volymen för **DELL C2423H/C2723H** är inställd på 100% kommer **DELL C2423H/C2723H** att ha samma ljudnivå som den förstnämnda.



Felsökning

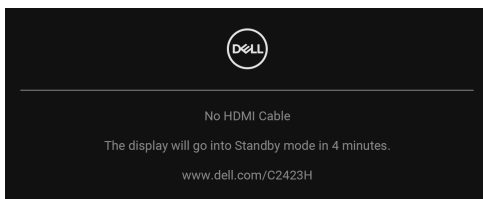
⚠ VARNING: Följ [Säkerhetsanvisningar](#) innan du sätter igång med någon av procedurerna i det här avsnittet.

Självttest

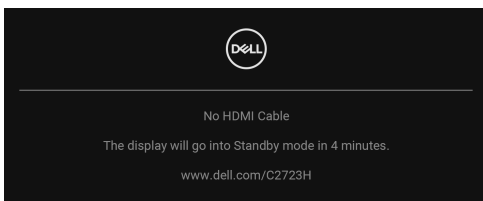
Bildskärmen har en självttestfunktion som gör det möjligt att kontrollera om den fungerar korrekt. Om bildskärmen och datorn är korrekt anslutna till varandra men skärmen trots det förblir mörk ska du köra bildskärmens självttest enligt följande anvisningar:

1. Stäng av både datorn och bildskärmen.
2. Koppla bort bildskärmskabeln från datorns baksida.
3. Sätt på strömmen till bildskärmen.

Den svävande dialogrutan ska nu visas på skärmen (mot svart bakgrund), om bildskärmen inte känner av någon videosignal och fungerar korrekt. I självttestläget fortsätter strömindikatorlampan att lysa vitt. Beroende på vald ingång fortsätter dessutom en av dialogrutorna nedan att rulla över skärmen.



eller



📄 ANMÄRKNING: Meddelandet kan se något olika ut beroende på vilken insignal som är ansluten.

4. Den här rutnan visas även vid normal drift av systemet om videokabeln kopplas från eller skadas.
5. Stäng av bildskärmen och koppla in bildkabeln igen. Sätt sedan på både datorn och bildskärmen.



Om det fortfarande inte visas någon bild på skärmen efter föregående procedur ska du kontrollera videostyrenheten och datorn, eftersom bildskärmen fungerar korrekt.

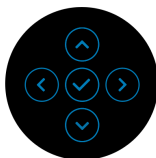
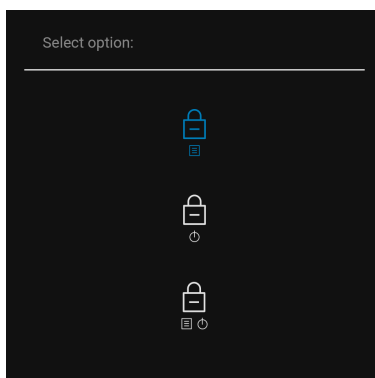
Använda joysticken för att låsa/låsa upp knappar

Låsa av/på- och joystick-knapparna

Du kan låsa joystick- och av/på-knapparna för att förhindra åtkomst till OSD-menyn och/eller av/på-knappen.

Så här låser du knapparna:

1. Flytta och håll kvar joysticken **uppåt** eller **nedåt** eller åt **vänster** eller åt **höger** i cirka 4 sekunder tills en popup-meny visas.

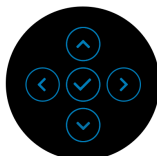
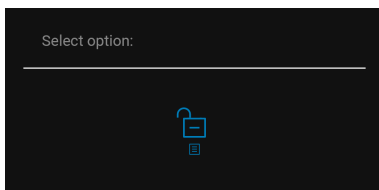


2. Välj något av följande alternativ:

- **Menu Buttons (Menyknappar):** Alla joystickfunktioner är låsta och kan inte kommas åt av användaren.
- **Power Buttons (Av/på-knappar):** Endast **Av/på-knappen** är låst och kan inte kommas åt av användaren.
- **Menu + Power Buttons (Knapparna Meny + Av/på):** Endast joysticken och **Av/på-knappen** är låsta och kan inte kommas åt av användaren.



För att låsa upp knappen/knapparna, tryck och håll ned joysticken **uppåt** eller **nedåt** eller åt **vänster** eller åt **höger** i 4 sekunder. Välj **Upplåsning**-ikonen för att låsa upp knappen/knapparna.



Uppdatera bildskärmens fasta program

Du kan verifiera den aktuella firmwareversionen i **Firmware (Fast program)**. Om det inte är tillgängligt går du till Dells supportwebbplats för att hämta det senaste installationsprogrammet (**Monitor Firmware Update Utility.exe**) och följer instruktionerna för uppdatering av fast program i Användarhandboken: www.dell.com/C2423H, www.dell.com/C2723H.



Vanliga problem

Följande tabell innehåller allmän information om vanliga bildskärmsproblem du kan stöta på och möjliga lösningar:

Vanliga symtom	Vad du upplever	Möjliga lösningar
Ingen bild/ström-indikatorlampan lyser inte	Ingen bild	<ul style="list-style-type: none">• Försäkra dig om att bildkabeln mellan bildskärmen och datorn är korrekt ansluten och sitter säkert.• Bekräfta att eluttaget fungerar genom att ansluta någon annan elektrisk apparat till det.• Försäkra dig om att Av/på-knappen har tryckts hela vägen in.• Försäkra dig om att korrekt ingångskälla har valts i menyn Input Source (Ingångskälla).
Ingen bild/ström-indikatorlampan lyser	Ingen bild eller ingen ljusstyrka	<ul style="list-style-type: none">• Öka reglagen för ljusstyrka och kontrast via OSD-menyn.• Utför funktionskontrollen i bildskärmens självtest.• Kontrollera om det finns böjda eller trasiga stift i bildkabelns kontaktdon.• Kör det inbyggda diagnostikverktyget.• Försäkra dig om att korrekt ingångskälla har valts i menyn Input Source (Ingångskälla).
Bristande fokus	Hackig eller suddig bild, eller spökbild	<ul style="list-style-type: none">• Ta bort eventuella förlängningskablar för bildskärmskabeln.• Återställ bildskärmen till fabriksinställningarna.• Ändra videoupplösningen till det korrekta bildförhållandet.



Skakig/darrig videobild	Vågig bild eller fina rörelser	<ul style="list-style-type: none"> • Återställ bildskärmen till fabriksinställningarna. • Kontrollera faktorer i omgivningen. • Placera bildskärmen på ett annat ställe och testa i ett annat rum.
Bildpunkter som saknas	Fläckar på lcd-skärmen	<ul style="list-style-type: none"> • Stäng av skärmen och sätt på den igen. • En permanent avstängd bildpunkt är en naturlig defekt som kan uppstå i skärmar med lcd-teknik. • För mer information om Dells kvalitets- och pixelpolicy för bildskärmar, se Dells supportwebbplats på: http://www.dell.com/pixelguidelines.
Ljusa delpixlar	Ljusa punkter på lcd-skärmen	<ul style="list-style-type: none"> • Stäng av skärmen och sätt på den igen. • En permanent avstängd bildpunkt är en naturlig defekt som kan uppstå i skärmar med lcd-teknik. • För mer information om Dells kvalitets- och pixelpolicy för bildskärmar, se Dells supportwebbplats på: http://www.dell.com/pixelguidelines.
Problem med ljusstyrkan	Ljuset i bilden är för svagt eller starkt	<ul style="list-style-type: none"> • Återställ bildskärmen till fabriksinställningarna. • Justera reglagen för ljusstyrka och kontrast via OSD-menyen.
Geometrisk förvrängning	Skärmen är felaktigt centrerad	<ul style="list-style-type: none"> • Återställ bildskärmen till fabriksinställningarna.



Horisontella/ vertikala linjer	Det finns en eller flera linjer på skärmen	<ul style="list-style-type: none"> • Återställ bildskärmen till fabriksinställningarna. • Utför bildskärmens självtest med funktionskontroll, och kontrollera om linjerna finns kvar vid självtestläge. • Kontrollera om det finns böjda eller trasiga stift i bildkabelns kontaktdon. • Kör det inbyggda diagnostikverktyget.
Synkroniserings- problem	Skärmen är i oordning eller verkar ha revor	<ul style="list-style-type: none"> • Återställ bildskärmen till fabriksinställningarna. • Utför bildskärmens självtest med funktionskontroll, och kontrollera om skärmen fortfarande ser oordnad ut vid självtestläge. • Kontrollera om det finns böjda eller trasiga stift i bildkabelns kontaktdon. • Starta om datorn i felsäkert läge.
Säkerhetsproblem	Synlig rök eller gnistor	<ul style="list-style-type: none"> • Påbörja inte felsökning. • Kontakta Dell omedelbart.
Periodiskt återkommande problem	Bildskärmen slås av och på vid fel tillfällen	<ul style="list-style-type: none"> • Försäkra dig om att bildskärmskabeln mellan bildskärmen och datorn är korrekt ansluten och sitter säkert. • Återställ bildskärmen till fabriksinställningarna. • Utför bildskärmens självtest med funktionskontroll, och kontrollera om det periodiskt förekommande problemet kvarstår vid självtestläge.
En färg saknas	Färg saknas i bilden	<ul style="list-style-type: none"> • Utför funktionskontrollen i bildskärmens självtest. • Försäkra dig om att bildskärmskabeln mellan bildskärmen och datorn är korrekt ansluten och sitter säkert. • Kontrollera om det finns böjda eller trasiga stift i bildkabelns kontaktdon.



Fel färg	Bildens färg är felaktig	<ul style="list-style-type: none"> • Testa olika Preset Modes (Förvalslägen) i OSD-inställningsmenyn Color (Färg). Justera R/G/B-värdet i Custom Color (Anpassad färg) i OSD-inställningsmenyn Color (Färg). • Ändra Input Color Format (Inmatat färgformat) till RGB eller YCbCr/YPbPr i OSD-inställningsmenyn Color (Färg). • Kör det inbyggda diagnostikverktyget.
Kvardröjande bild från en stillbild som visats på bildskärmen under en längre tidsperiod	En svag skugga från stillbilden visas på bildskärmen	<ul style="list-style-type: none"> • Ställ in skärmen på att stänga av sig själv efter några minuter inaktiv tid. Dessa kan justeras i Windows energialternativ eller Macs energisparinställning. • Alternativt kan du använda en dynamiskt föränderlig skärmläckare.
Webbkameran/mikrofonen fungerar inte	<ul style="list-style-type: none"> • USB-kabeln är inte ansluten eller rätt USB-källa har inte valts • Bildskärmens webbkamera/mikrofon är inte inställd som standardenhet 	<ul style="list-style-type: none"> • Anslut USB-kabeln (typ A till typ B). • Välj bildskärmens webbkamera/mikrofon som standardenhet på datorsidan.



Produktspecifika problem

Vanliga symptom	Vad du upplever	Möjliga lösningar
Skärmbilden är för liten	Bilden är centrerad på skärmen men fyller inte hela visningsområdet	<ul style="list-style-type: none">• Kontrollera inställningen Aspect Ratio (Bildförhållande) i OSD-menyn Display (Visning).• Återställ bildskärmen till fabriksinställningarna.
Det går inte att justera bildskärmen med joystick-styrenheten baktill på bildskärmen	OSD-menyn visas inte på skärmen	<ul style="list-style-type: none">• Stäng av bildskärmen, koppla ur strömkabeln, koppla in den igen och sätt sedan på bildskärmen.• Kontrollera om OSD-menyn är låst. Om den är det flyttar du och håller ned joysticken i valfri riktning i 4 sekunder för att låsa upp (för mer information, se Lock (Lås)).
Ingen ingångssignal när användarkontroller na trycks ned	Ingen bild, ledindikatorn är vit	<ul style="list-style-type: none">• Kontrollera signalkällan. Försäkra dig om att datorn inte befinner sig i vänteläge genom att röra på musen eller trycka på en tangent på tangentbordet.• Kontrollera att signalkabeln är korrekt ansluten. Koppla in signalkabeln igen vid behov.• Återställ datorn eller videospelaren.
Bilden fyller inte hela skärmen	Bilden fyller inte upp skärmens hela höjd eller bredd	<ul style="list-style-type: none">• På grund av olika videoformat (bildförhållanden) hos DVD-filmer kanske bildskärmen visar i helskrmsläge.• Kör det inbyggda diagnostikverktyget.



Ingen video från HDMI/ DisplayPort-porten	När en dongel eller dockningsenhet är ansluten till porten visas ingen bild när Thunderbolt-kabeln dras ur/ansluts till den bärbara datorn	Dra ur HDMI/DisplayPort-kabeln från dongeln/dockningsenheten, och anslut sedan Thunderbolt-kabeln till den bärbara datorn. Anslut HDMI/ DisplayPort-kabeln 7 sekunder senare.
Bildskärmens knappar (Tysta högtalare/Sänk volymen/Höj volymen/Tysta mikrofonen) fungerar inte med appen Microsoft Teams®	Bildskärmens knappar (Tysta högtalare/Sänk volymen/Höj volymen/Tysta mikrofonen) fungerar inte på appen Microsoft Teams® med Chrome OS/ Ubuntu	Använd appen Microsoft Teams® för att utföra nedanstående uppgifter: <ul style="list-style-type: none"> • Samtalsikon för att ta ett samtal / lägga på ett samtal • Sänk volymen / Höj volymen-justering • Tysta / aktivera mikrofonen • Kamera på / av
Det går inte att spela in video	Videoinspelningsappen fungerar inte med Win 7	<ul style="list-style-type: none"> • Windows 7 stöds inte • Byt till Windows 10
Headset med mikrofon (3,5 mm kombinationsjack) fungerar inte med bildskärmens tysta/aktivera-knapp	Headset med mikrofon (3,5 mm kombinationsjack) svarar inte när bildskärmens tysta/aktivera-knapp trycks ned vid användning av appen UC	Använd mikrofonikonen i UC-appen för att tysta/aktivera
Vid tryckning på antingen Sänk volymen / Höj volymen eller Tyst-knappen blinkar inte indikatorlampan	Vid tryckning på antingen Sänk volymen/Höj volymen eller Tyst-knappen blinkar inte indikatorlampan medan du är ansluten till HDMI eller DP	Anslut USB-uppstoms (USB A till B)-kabeln



Kameran eller mikrofonen fungerar inte	Kameran eller mikrofonen fungerar inte vid endast anslutning till HDMI eller DP	Anslut USB-uppstöms (USB A till B)-kabeln
Mikrofonen fungerar inte eller upptäcks inte	Mikrofonen fungerar inte eller upptäcks inte av appen Röstinspelning på en plattform med Intel-processor av 11:e generationen (Tiger Lake)	<ul style="list-style-type: none"> • Inaktivera Intel Smart Sound Technology for USB Audio driver i Enhetshanteraren och starta om datorn • Alternativt kan du hämta den senaste ljudrutinsversionen till din stationära eller bärbara dator • Koppla från 2-ringshörlurarna från hörlursjacket. Koppla in 3-ringshörlurar eller använd den inbyggda mikrofonen • Koppla från 2-ringsmikrofonen från hörlursjacket eftersom det inte stöds. Använd den inbyggda mikrofonen i stället
Det hörs inget ljud från inspelad video	Inget ljud hörs från inspelad video på en plattform med Intel-processor av 11:e generationen (Tiger Lake)	<ul style="list-style-type: none"> • Inaktivera Intel Smart Sound Technology for USB Audio driver i Enhetshanteraren och starta om datorn • Alternativt kan du hämta den senaste ljudrutinsversionen till din stationära eller bärbara dator



När du trycker på antingen Sänk volymen eller Hög volymen svarar OSD-volymfältet långsamt/med fördröjning	När du trycker på antingen Sänk volymen eller Hög volymen svarar OSD-volymfältet långsamt/med fördröjning när bildskärmen är ansluten till en plattform med Intel-processor av 11:e generationen (Tiger Lake)	<ul style="list-style-type: none">• Inaktivera Intel Smart Sound Technology for USB Audio driver i Enhetsshanteraren och starta om datorn• Alternativt kan du hämta den senaste ljuddrivrutinsversionen till din stationära eller bärbara dator
Det kommer inget ljud från högtalarna	Det kommer inget ljud från högtalarna när du spelar upp ljud/video i ditt system	<ul style="list-style-type: none">• Försäkra dig om att du har ställt in standarduppspelningsenheten till Echo Cancelling Speakerphone (C2423H/C2723H) eller DELL C2423H/C2723H i ditt system.• Stäng av bildskärmen, koppla ur strömkabeln till bildskärmen, koppla in den igen och sätt sedan på bildskärmen.• Återställ bildskärmen till fabriksinställningarna.



Högtalarvolymen är låg/låter svagt	Högtalarvolymen är låg/låter svagt när högtalaralternativet som är valt är DELL C2423H/C2723H i ljudinställningsgränssnittet	<ul style="list-style-type: none"> • Hög högtalarvolymen för DELL C2423H/C2723H till max i ljudinställningsgränssnittet. • Tryck på knappen Hög volymen för att höja högtalarvolymen för DELL C2423H/C2723H. • Om du väljer ljudvägen DELL C2423H/C2723H måste du försäkra dig om att volymen för Echo Cancelling Speakerphone (C2423H/C2723H) är inställd på medelhög eller hög. Annars kanske maxvolymen från DELL C2423H/C2723H låter svagt eftersom den begränsas av volymen för Echo Cancelling Speakerphone (C2423H/C2723H). När till exempel volymen för Echo Cancelling Speakerphone (C2423H/C2723H) är på 50% och volymen för DELL C2423H/C2723H är inställd på 100% kommer DELL C2423H/C2723H att ha samma ljudnivå som den förstnämnda.
Webbkameran upptäcks inte	Webbkameran är inte ansluten i Enhetsshanteraren i Windows	<ul style="list-style-type: none"> • Försäkra dig om att USB-uppstörmskabeln är ansluten mellan bildskärmen och den stationära eller bärbara datorn. • Anslut USB-uppstörmskabeln igen till den stationära eller bärbara datorn.
Webbkameran kan inte ansluta / Webbkameran kopplas från	Det gick inte att upptäcka bildskärmens kamera / Det gick inte att växla tillbaka till datorns kamera	<ul style="list-style-type: none"> • Återställ bildskärmen till fabriksinställningarna. • Stäng av bildskärmen, koppla ur strömkabeln till bildskärmen, koppla in den igen och sätt sedan på bildskärmen. • Välj bildskärmens kamera igen i inställningarna för Kamera / Video i din UC-konferensapp.



Mikrofonen är tystad	Mikrofonen är tystad i Enhetshanteraren i Windows	<ul style="list-style-type: none"> • Försäkra dig om att USB-uppstömskabeln är ansluten mellan bildskärmen och den stationära eller bärbara datorn. • Anslut USB-uppstömskabeln igen till den stationära eller bärbara datorn. • Försäkra dig om att mikrofonen är aktiverad/ej tystad på bildskärmen. Om mikrofonens tyst-lampindikator börjar lysa rött (indikerar att mikrofonen är tystad) trycker du på mikrofonknappen för att aktivera mikrofonen igen. • Försäkra dig om att bildskärmens mikrofon är vald och aktiverad / ej tystad i inställningarna i UC-appen.
Mikrofonvolymen är låg/låter svagt	Mikrofonvolymen är låg/låter svagt för de andra deltagarna i ett ljudsamtal/ videosamtal	<ul style="list-style-type: none"> • Försäkra dig om att tystknappens lampindikator är släckt (indikerar att mikrofonen inte är tystad). • Justera avståndet mellan användaren och mikrofonen. Användaren ska undvika att sitta alltför långt från mikrofonen. Det optimala avståndet mellan användaren och mikrofonen är 70 cm. • Försäkra dig om att bildskärmens mikrofon är vald och aktiverad / ej tystad i inställningarna i UC-appen. • Höj mikrofonens volym i ljudinställningsgränssnittet på datorsidan / i UC-appen.



Frontknapparna fungerar inte	Inget svar från UC-appen när du trycker på knapparna på frontramen	<ul style="list-style-type: none"> • Försäkra dig om att USB-uppstörmskabeln är ansluten från datorn till bildskärmen. • För vissa UC-plattformar/appar fungerar Tyst-funktionen genom att trycka på Tyst-knappen, men Tyst-ikonen på UC-plattformen är inte synkroniserad (ikonen visar ej tystad). För ytterligare information, se Lista över kompatibilitet med plattformen Unified Communications (UC).
Webbkamerabilden ser överexponerad ut	Webbkamerabilden visar bakgrunden som överexponerad	<ul style="list-style-type: none"> • Justera belysningen i omgivningen. Försäkra dig om att bildskärmen är installerad i en väl upplyst miljö, helst under taklampa. Användaren bör undvika dunkla/mörka bakgrunder. Användaren bör undvika att sitta vänd direkt mot ett fönster med starkt solljus.
Webbkamerabilden är grynig/mörk	Webbkamerabilden verkar grynig/mörk	<ul style="list-style-type: none"> • Justera belysningen i omgivningen. Försäkra dig om att bildskärmen är installerad i en väl upplyst miljö, helst under taklampa. Användaren bör undvika dunkla bakgrunder.
Webbkamerabilden ser suddig ut	Webbkamerabilden verkar suddig/oskarp	<ul style="list-style-type: none"> • Dra bort den genomskinliga skyddsfilmen som sitter på webbkamerans framsida vid leverans. • Om skyddsfilmen redan är borttagen tar du en ren och lätt fuktad tygduk och torkar webbkamerans främre ytor. • Justera avståndet mellan användaren och kameran. Användaren ska undvika att sitta alltför långt från kameran. Det optimala avståndet mellan användaren och kameran är 70 cm.



Tidsfördröjning mellan video och ljud när du spelar XBOX	När du spelar XBOX har visningstiden mellan video och ljud 3 - 5 sekunder medan du slår på strömmen till bildskärmen eller kopplar från/ ansluter HDMI-kabeln	<ul style="list-style-type: none"> • Bildskärmens kodeks IC-initieringstid kräver cirka 3-5 sekunder. Detta är normalt. • Vänta i 3-5 sekunder efter att du har slagit på strömmen till bildskärmen eller kopplat in HDMI-kabeln innan du börjar spela upp video på XBOX.
Volymvärdet eller högtalarstatusen är inte uppdaterad i OSD-menyn	När du höjer/sänker OSD-volymvärdet eller tystar/aktiverar högtalaren uppdateras inte det justerade värdet i OSD-menyn och frontpanelknappen	<ul style="list-style-type: none"> • Byt ljudenhetskonfiguration i Windows till Echo Cancelling Speakerphone (C2423H/C2723H). Se Konfigurera bildskärmens högtalare som standardinställning. • Rensa alla gråtonade enheter i Enhets hanteraren i datorn.
Knappen Tyst fungerar inte	Om du trycker på knappen Tyst så tystas respektive aktiveras inte mikrofonen vid användning av Microsoft Teams	<ul style="list-style-type: none"> • Försäkra dig om att USB-uppstörmskabeln är ansluten från datorn till bildskärmen. • Försäkra dig om att Teams-kontot är konfigurerat i läget "Endast Teams". Husadministratören ska aktivera kontot till läget "Endast Teams".
Ingen webbkamerabild	Webbkameran visar ingen bild vid användning av Skype for Business (SfB)	Välj "DELL Monitor RGB Webcam" som kamera i Skypes inställning för Videoenhet.
Webbkameran är upptagen	Webbkameran är upptagen och kan inte användas	Undvik att köra flera konferensprogram samtidigt. Om du ska köra "konferensprogram A" måste du stänga "konferensprogram B".



Specifika problem med USB (universell seriebuss)

Vanliga symtom	Vad du upplever	Möjliga lösningar
USB-gränssnittet fungerar inte	USB-kringutrustning fungerar inte	<ul style="list-style-type: none">• Kontrollera att bildskärmen är på.• Koppla bort uppströmskabeln från datorn och anslut den igen.• Koppla bort och anslut USB-kringenheterna igen (nedströms-kontaktdonet).• Stäng av bildskärmen och sätt sedan på den igen.• Starta om datorn.• Vissa USB-enheter, t.ex. externa bärbara hårddiskar, kräver mer ström. Anslut enheten direkt till datorn.
SuperSpeed USB 5 Gbit/s (USB 3.2 Gen1)-gränssnittet går långsamt	SuperSpeed USB 5 Gbit/s (USB 3.2 Gen1)-kringenheterna arbetar långsamt eller inte alls	<ul style="list-style-type: none">• Kontrollera att din dator är kapabel att köra SuperSpeed USB 5 Gbit/s (USB 3.2 Gen1).• Vissa datorer har såväl USB 3.2 som USB 2.0 och USB 1.1-portar. Försäkra dig om att korrekt USB-port används.• Koppla bort uppströmskabeln från datorn och anslut den igen.• Koppla bort och anslut USB-kringenheterna igen (nedströms-kontaktdonet).• Starta om datorn.
Trådlösa USB-kringenheter slutar fungera när en USB 3.2-enhet ansluts	Trådlösa USB-kringenheter svarar långsamt eller fungerar bara när avståndet mellan dem och mottagaren minskas	<ul style="list-style-type: none">• Öka avståndet mellan USB 3.2-kringenheterna och den trådlösa USB-mottagaren.• Placera den trådlösa USB-mottagaren så nära de trådlösa USB-kringenheterna som möjligt.• Använd en USB-förlängningskabel för att placera den trådlösa USB-mottagaren så långt bort som möjligt från USB 3.2-porten.



Bilaga

FCC-meddelanden (endast USA) och övrig regelverksinformation

För FCC-meddelanden och annan information om efterlevnad av regelverk, se webbplatsen för efterlevnad av regelverk på www.dell.com/regulatory_compliance.

Kontakta Dell

Kunder i USA kan ringa 800-WWW-DELL (800-999-3355).

 **ANMÄRKNING:** Om du inte har en aktiv internetanslutning kan du hitta kontaktinformationen på ditt inköpskvitto, packsedel, faktura eller i Dells produktkatalog.

Dell erbjuder flera alternativ för support och service, både på nätet och per telefon. Tillgängligheten varierar beroende på land och produkt, och vissa tjänster kanske inte finns i ditt område.

- Teknisk assistans på nätet — www.dell.com/support/monitors
- Kontakta Dell — www.dell.com/contactdell

EU:s produktdatabas för energimärkning och produktinformationsblad

C2423H: <https://eprel.ec.europa.eu/qr/854715>

C2723H: <https://eprel.ec.europa.eu/qr/1006737>

