

Dell C2423H
Dell C2723H
Monitor para Videoconferências
Guia do Utilizador

Modelo: C2423H/C2723H
Modelo regulatório: C2423Hb/C2723Hb



 **NOTA:** Uma NOTA indica informações importantes que ajudam a melhor utilizar o seu computador.

 **PRECAUÇÃO:** Uma PRECAUÇÃO indica danos potenciais ao hardware ou perda de dados caso não sejam seguidas as instruções.

 **AVISO:** Um AVISO indica dano potencial a propriedade, ferimentos ou morte.

Copyright © 2022 Dell Inc. ou suas subsidiárias. Todos os direitos reservados. Dell, EMC, e outras marcas registradas são marcas registradas de Dell Inc. ou suas subsidiárias. Microsoft e Windows são marcas registradas da Microsoft Corporation nos Estados Unidos e/ou noutros países. Outras marcas registradas podem ser marcas registradas dos respetivos donos.

2022 - 02

Rev. A00

Conteúdo

Instruções de segurança	6
Acerca do seu monitor	7
Características de produto	9
Identificar partes e controles	11
Vista frontal	11
Vista traseira	13
Vista inferior	14
Especificações do monitor	16
Especificações de resolução	17
Modos vídeo suportados	18
Modos predefinidos de visualização	18
Modos Multi-Stream Transport (MST)	19
Lista de Compatibilidade de Plataformas Unified Communications (UC)	19
Especificações elétricas	19
Especificações da Webcam e Microfone	21
Especificações do Altifalante	21
Características físicas	22
Características ambientais do monitor	23
Atribuições de pinos	24
Interface Universal Serial Bus (USB)	27
Conector USB ascendente	27
Conector USB descendente	28
Portas USB	28
Capacidade Plug and Play	29
Qualidade do monitor LCD e política de pixel	29
Ergonomia	29



Segurar e mover o seu ecrã	31
Linhas de orientação de manutenção	33
Limpeza do monitor	33
Instalar o monitor	34
Instalar o suporte	34
Trabalhar com o a webcam do monitor	39
Organizar os seus cabos	39
Prender o seu monitor com um cadeado Kensington (opcional)	40
Ligar o seu monitor	40
Ligar o cabo HDMI	41
Ligar o cabo DisplayPort (DisplayPort para DisplayPort)	41
Ligar o monitor para a função DP Multi-Stream Transport (MST)	42
Usar a extensão de inclinação, rotação e vertical	43
Inclinação, rotação	43
Extensão vertical	44
Rodar o monitor	44
Rodar para a direita	45
Rodar para a esquerda	45
Ajustar as definições de rotação de imagem do seu sistema	46
Retirar o suporte do monitor	47
Montagem VESA em parede (opcional)	47
Trabalhar com o monitor	49
Ligar o monitor	49
Utilizar o manípulo	49
Funções do manípulo	50
Usar o menu principal	50
Usar o iniciador de menu	50



Detalhes do iniciador de menu:	51
Usar as teclas de navegação	52
Aceder ao sistema de menu	52
Mensagens OSD	66
Configuração Inicial	66
Mensagem de aviso OSD.	66
Definir a resolução máxima	71
Configurar Windows Hello	72
Configurar a webcam do monitor como predefinição . . .	76
Configurar o altifalante do monitor como predefinição . .	80
Resolução de Problemas.	83
Auto-teste	83
Usar o Manípulo para Bloquear/Desbloquear Botões. . . .	84
Bloquear os botões de Energia e Energia	84
Atualizar o Firmware do Monitor	85
Problemas habituais.	86
Problemas específicos do produto	90
Problemas específicos com a interface Universal Serial Bus (USB)	97
Apêndice	99
Avisos FCC (apenas E.U.A.) e outras informações regulatórias	99
Contactar a Dell	99
Base de dados de produto da UE para etiqueta energética e folha de informações de produto.	99



Instruções de segurança

⚠ AVISO: A utilização de controlos, ajustes ou procedimentos que não os especificados nesta documentação pode resultar na exposição a choque, perigos eletricos e/ou perigos mecânicos.

- Coloque o monitor numa superfície sólida e manuseie-o com cuidado. O ecrã é frágil e pode ser danificado caso o deixe cair ou sofra um forte impacto.
- Certifique-se sempre que o monitor possui uma classificação eléctrica compatível com a energia CA do local onde se encontra.
- Mantenha o monitor a uma temperatura ambiente. Condições de frio ou calor excessivos podem ter um efeito adverso nos cristais líquidos do ecrã.
- Não submeta o monitor a forte vibração ou condições de elevado impacto. Por exemplo, não coloque o monitor na bagageira de um automóvel.
- Desligue o monitor sempre que não o utilizar por um longo período de tempo.
- Para evitar choques eléctricos, não tente remover tampas ou tocar no interior do monitor.


Para informações sobre as instruções de segurança, consulte o documento *Informação de Segurança, Ambiental e Regulatória (SERI)* incluído na embalagem do seu monitor.






Acerca do seu monitor

Conteúdo da embalagem

O seu monitor é enviado com os componentes apresentados na tabela abaixo. Caso esteja em falta algum componente, contacte o suporte técnico Dell. Para mais informações, consulte [Contactar a Dell](#).

 **NOTA: Alguns itens podem ser opcionais e podem não ser enviados com o seu monitor. Algumas funcionalidades podem não estar disponíveis em certos países.**

 **NOTA: Caso esteja a montar um suporte que tenha comprado de outra fonte, siga as instruções de montagem incluídas com o suporte.**

	Ecrã
	Elevador de suporte
	Base do suporte



	<p>Cabo de alimentação (varia consoante o país)</p>
	<p>Cabo DisplayPort para DisplayPort Comprimento do cabo: 1,80 M</p>
	<p>Cabo HDMI Comprimento do cabo: 1,80 M</p>
	<p>Cabo SuperSpeed USB 5 Gbps (USB 3.2 Gen1) Tipo-A para Tipo-B ascendente (ativa as portas USB no monitor) Comprimento do cabo: 1,80 M</p>
	<ul style="list-style-type: none"> • Guia de Configuração Rápida • Informação de Segurança, Ambiental e Regulatória




Características de produto

O monitor **Dell C2423H/C2723H** tem uma matriz ativa, Transistor de Película Fina (TFT), Ecrã de Cristais Líquidos (LCD) e retroiluminação LED. As características do monitor incluem:

- **C2423H:** 60,47 cm (23,80 pol.) de área de visualização (medido na diagonal). Resolução 1920 x 1080 (16:9), mais suporte para ecrã completo para resoluções inferiores.
- **C2723H:** 68,58 cm (27,00 pol.) de área de visualização (medido na diagonal). Resolução 1920 x 1080 (16:9), mais suporte para ecrã completo para resoluções inferiores.
- Altifalantes integrados (2 x 5 W).
- Ângulo de visualização amplo para visualização de uma posição sentada ou em pé.
- Gamut de cores de sRGB 99%.
- Conectividade digital com DisplayPort e HDMI.
- Capacidades de ajuste de inclinação, pivô, altura e rotação.
- Aro ultra-fino que minimiza o espaço do aro em utilização multi-monitor, para uma configuração mais fácil e mais elegante experiência de visualização.
- Suporte amovível e orifícios de montagem Video Electronics Standards Association (VESATM) de 100 mm para soluções flexíveis de montagem.
- Equipado com uma porta ascendente USB Tipo-B (USB 3.2 Gen1), 2 portas SuperSpeed USB 5 Gbps (USB 3.2 Gen1) Tipo-A descendente, e 2 portas de carga SuperSpeed 5 Gbps (USB 3.2 Gen1) Tipo-A descendentes (BC 1.2).
- Capacidades plug and play caso seja compatível com o seu sistema.
- Ajustes no Ecrã (OSD) para fácil configuração e otimização do ecrã.
- Bloqueio dos botões de alimentação e OSD.
- Ranhura de bloqueio de segurança.
- Bloqueio do suporte.
- $\leq 0,3$ W no Modo de Suspensão.
- Certificação Windows Hello® (Autenticação Facial) e suporte para Microsoft Cortana®.
- O monitor utiliza um painel de baixa luz azul, e está conforme a TÜV Rheinland (Solução Hardware) nos valores de fábrica/modo predefinido.
- Diminui o nível de luz azul nociva emitida do ecrã para tornar a visualização mais confortável para os seus olhos.



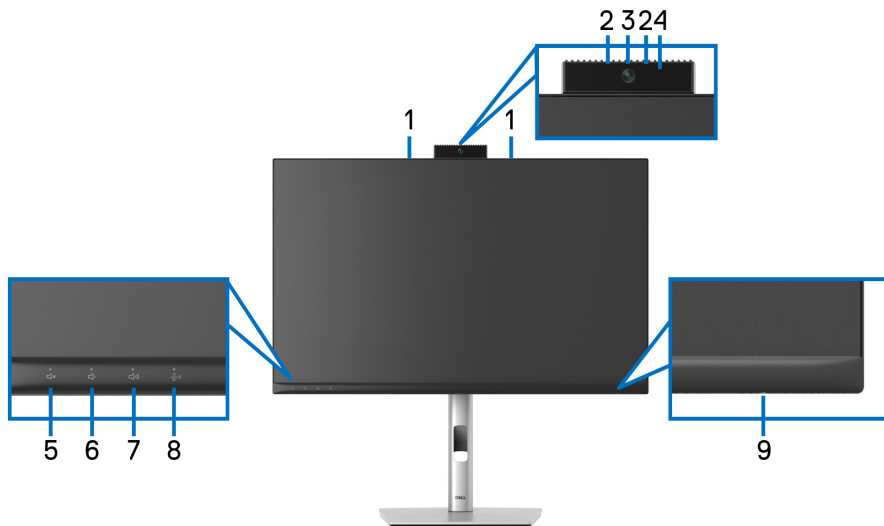
- O monitor adopta a tecnologia Sem Cintilação que limpa a cintilação visível ao olho humano, proporcionando uma experiência confortável de visualização, evitando que os utilizadores sofram de cansaço e esforço ocular.
- Otimize o conforto ocular com um ecrã sem cintilação e funcionalidade de baixa luz azul.

 **AVISO: Os possíveis efeitos a longo prazo de emissão de luz azul do monitor podem causar danos aos olhos, incluindo fadiga ocular, astenopia digital, entre outros. A funcionalidade ComfortView Plus está concebida para reduzir o montante de luz azul emitida pelo monitor, para otimizar o conforto ocular. O monitor utiliza um painel de baixa luz azul, e está conforme a TÜV Rheinland (Solução Hardware) nos valores de fábrica/modo predefinido (Brightness (Luminosidade): 75%, Contrast (Contraste): 75%, Preset mode (Modos Predefinidos): Standard (Padrão))**



Identificar partes e controlos

Vista frontal



Vista frontal com suporte do monitor

Num.	Descrição	Usar
1	Microfones	Microfones do monitor (Mic).
2	LED IR	Indicador de infravermelhos (IR).
3	Lente da webcam	Transmite a sua imagem numa vídeoconferência.
4	Indicador LED da Webcam	Indicador da Webcam. Acende-se a branco quando a webcam está a uso.
5	Silenciar & LED de altifalante	Prima para silenciar e ativar o altifalante. A LED acende-se a branco estático quando o altifalante está silenciado. A LED apaga-se quando o altifalante está ativado/sem silêncio.



6	Diminuir volume & LED	Prima de forma curta para um decréscimo de volume de 2 unidades. Prima de forma longa para um decréscimo contínuo do volume.
7	Aumentar volume & LED	Prima de forma curta para um aumento de volume de 2 unidades. Prima de forma longa para um aumento contínuo do volume.
8	Silenciar & LED de microfone	Prima para silenciar e ativar o microfone. A LED acende-se a vermelho estático quando o microfone está silenciado. A LED apaga-se quando o microfone está ativado/sem silêncio.
9	Indicador LED de energia	Uma luz branca sólida indica que o monitor está ligado e a funcionar normalmente. Uma luz branca com ritmo lento indica que o monitor está no Modo de Suspensão.



Vista traseira

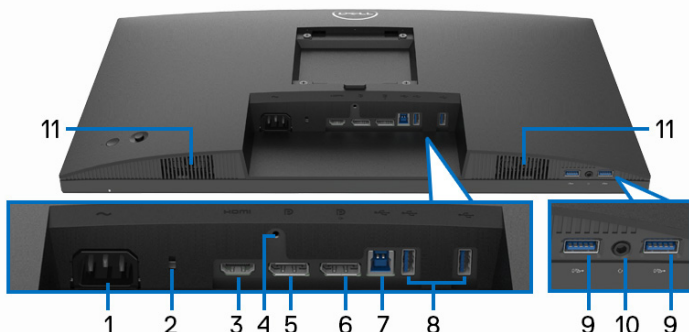


Vista traseira com suporte do monitor


Num.	Descrição	Usar
1	Orifícios de montagem VESA (100 mm x 100 mm - atrás da Tampa VESA)	Monte o monitor na parede com o kit de montagem em parede compatível com VESA (100 mm x 100 mm).
2	Etiqueta regulatória	Lista as autorizações regulatórias.
3	Botão de libertação do suporte	Liberta o suporte do monitor.
4	Código de barras, número de série e etiqueta do Rótulo Reparação	Contém os detalhes e informações de suporte do monitor. Consulte esta etiqueta caso tenha de contactar a Dell para suporte técnico.
5	Botão de Ligar/Desligar	Liga ou desliga o monitor.
6	Manípulo	Use para controlar o menu OSD. (Para mais informações, consulte Trabalhar com o monitor).
7	Ranhura de gestão de cabos	Use para organizar cabos inserindo-os pela ranhura.



Vista inferior



Vista inferior sem suporte de monitor

Num.	Descrição	Usar
1	Conector de alimentação	Ligue o cabo de alimentação (enviado com o seu monitor).
2	Ranhura de bloqueio de segurança	Prende o monitor com um cadeado de segurança (cadeado de segurança não incluído).
3	Porta HDMI	Ligue o seu computador com o cabo HDMI.
4	Funcionalidade de bloqueio de suporte	Para prender o suporte ao monitor usando um parafuso M3 x 6 mm (parafuso não incluído).
5	DisplayPort	Ligue o seu computador com o cabo DisplayPort.
6	DisplayPort (saída) 	Saída DisplayPort para monitor compatível com MST (multi-stream transport). Para ativar MST, consulte Ligar o monitor para a função DP Multi-Stream Transport (MST) . NOTA: Remova a tampa de borracha quando utilizar o conector de saída DisplayPort.
7	Porta ascendente SuperSpeed USB 5 Gbps (USB 3.2 Gen1) Tipo-B	Ligue o cabo USB incluído com o seu monitor, ao computador. Uma vez ligado este cabo, pode usar os conectores USB no monitor.



8	Porta descendente SuperSpeed USB 5 Gbps (USB 3.2 Gen1) Tipo-A (2)	Ligue o seu dispositivo USB.* NOTA: Para usar esta porta, tem de ligar o cabo USB ascendente (enviado com o seu monitor) à porta USB Tipo-B ascendente no monitor e ao seu computador.
9	Porta descendente SuperSpeed USB 5 Gbps (USB 3.2 Gen1) Tipo-A com Carga (BC 1.2)	Ligue o seu dispositivo USB* ou carregue o seu dispositivo NOTA: Para usar esta porta, tem de ligar o cabo USB ascendente (enviado com o seu monitor) à porta USB Tipo-B ascendente no monitor e ao seu computador.
10	Tomada para auscultadores	Ligue auscultadores ou auriculares para reproduzir áudio pelos canais audio HDMI ou DisplayPort. PRECAUÇÃO: Aumentar a saída de áudio para além de 50% no controlo de volume ou equalizador poderá aumentar a voltagem de saída dos auscultadores, dessa forma aumentando os níveis de pressão sonora.
11	Altifalantes integrados	Para emitir o som de uma entrada de áudio.

*Para evitar interferência de sinal, quando foi ligado um dispositivo USB sem fios a uma porta USB descendente, NÃO é recomendado que ligue qualquer outro dispositivo USB à(s) porta(s) adjacente(s).



Especificações do monitor

Modelo	C2423H	C2723H
Tipo de ecrã	Matriz ativa - TFT LCD	
Tecnologia do painel	Tecnologia In-Plane Switching	
Proporção	16:9	
Imagem visível		
Diagonal	604,70 mm (23,80 pol.)	685,80 mm (27,00 pol.)
Largura (área ativa)	527,04 mm (20,75 pol.)	597,89 mm (23,54 pol.)
Altura (área ativa)	296,46 mm (11,67 pol.)	336,31 mm (13,24 pol.)
Área total	156246,28 mm ² (242,18 pol. ²)	201076,38 mm ² (311,67 pol. ²)
Densidade de pixels	0,2745 mm x 0,2745 mm	0,3114 mm x 0,3114 mm
Pixel por polegada (PPI)	92,53	81,59
Ângulo de visualização	178° (vertical) típico 178° (horizontal) típico	
Saída de luminância	250 cd/m ² (típico)	300 cd/m ² (típico)
Proporção de contraste	1000 para 1 (típico)	
Revestimento do painel frontal	Anti-Encadeamento com dureza 3H	
Retroiluminação	LED	
Tempo de resposta	8 ms (Normal) 5 ms (Rápido)	
Profundidade de cor	16,78 milhões de cores	
Gamut de cor	sRGB 99%	
Dispositivos integrados	1 x porta ascendente USB 3.2 Gen1 4 x portas descendentes USB 3.2 Gen1	



Conectividade	<ul style="list-style-type: none"> · 1 x DisplayPort versão 1.2* (HDCP 1.4) · 1 x porta HDMI versão 1.4 (HDCP 1.4) · 1 x DisplayPort (Saída) com MST · 1 x porta ascendente USB Tipo-B (USB 3.2 Gen1) · 2 x portas descendentes SuperSpeed USB 5 Gbps (USB 3.2 Gen1) · 2 x portas descendentes USB 3.2 Gen1 (5 Gbps) com carga BC1.2 a 2 A (máximo) · 1 x tomada para auscultadores 3,5 mm 	
Largura da borda (do limite do monitor à área ativa)	5,37 mm (Topo) 5,38 mm (Esquerda/ Direita) 17,06 mm (Fundo)	5,99 mm (Topo) 6,01 mm (Esquerda/ Direita) 17,06 mm (Fundo)
Ajustes		
Suporte de ajuste em altura	150 mm	
Inclinação	-5° a 21°	
Rotação	-45° a 45°	
Pivô	-90° a 90°	
Compatibilidade Dell Display Manager (DDM)	Ordenação Fácil e outras funcionalidades principais	
Segurança	Ranhura de bloqueio de segurança (cabo de bloqueio vendido em separado)	

*DisplayPort 1.2/MST/DP áudio compatível.

Especificações de resolução

Modelo	C2423H/C2723H
Velocidade de varrimento horizontal	30 kHz a 83 kHz (automático)
Velocidade de varrimento vertical	56 Hz a 76 Hz (automático)
Resolução máxima predefinida	1920 x 1080 a 60 Hz




Modos vídeo suportados

Modelo	C2423H/C2723H
Capacidades da exibição vídeo (HDMI & DisplayPort)	480p, 576p, 720p, 1080i*, 1080p

*Apenas compatível com a entrada HDMI.

Modos predefinidos de visualização

Modo de Exibição	Frequência horizontal (kHz)	Frequência vertical (Hz)	Relógio de pixel (MHz)	Polaridade de sincronização (Horizontal/Vertical)
VESA, 720 x 400	31,47	70,08	28,32	-/+
VESA, 640 x 480	31,47	60,00	25,17	-/-
VESA, 640 x 480	37,50	75,00	31,50	-/-
VESA, 800 x 600	37,88	60,32	40,00	+/+
VESA, 800 x 600	46,88	75,00	49,50	+/+
VESA, 1024 x 768	48,36	60,00	65,00	-/-
VESA, 1024 x 768	60,02	75,03	78,75	+/+
VESA, 1152 x 864	67,50	75,00	108,00	+/+
VESA, 1280 x 1024	64,00	60,02	108,00	+/+
VESA, 1280 x 1024	80,00	75,02	135,00	+/+
VESA, 1600 x 900	60,00	60,00	108,00	+/+
VESA, 1920 x 1080	67,50	60,00	148,50	+/+

 **NOTA: O sinal + ou - na polaridade de sincronização denota que o sinal de sincronização vídeo é acionado pela ponta positiva ou negativa, respetivamente.**



Modos Multi-Stream Transport (MST)

Monitor de origem MST	Número máximo de monitores externos suportados
	1920 x 1080 a 60 Hz
1920 x 1080 a 60 Hz	• 3

Lista de Compatibilidade de Plataformas Unified Communications (UC)

A tabela que se segue destaca as funções de chamada que funcionam no Monitor de Vídeoconferência Dell – **C2423H** e **C2723H** quando utiliza as seguintes plataformas UC#.

Botões	App Teams	App Zoom	Outras apps UC (Skype for Business, Google Hangouts, Blue Jeans, Cisco Webex, FaceTime, Slack, GoToMeeting)
Silenciar Altifalante	✓	✓	✓
Diminuir Volume	✓	✓	✓
Aumentar Volume	✓	✓	✓
Silenciar Microfone	✓	✓*	✓*

✓ A função de chamada funciona com a plataforma UC.

* A função de silêncio funciona pressionando o botão Silenciar, mas o ícone Silenciar na plataforma UC não sincroniza (o ícone mostra que não está ativado).

No Windows 10 64 Bit OS.

Especificações elétricas

Modelo	C2423H	C2723H
Sinais de entrada de vídeo	• HDMI 1.4*/DisplayPort 1.2**, 600 mV para cada linha diferencial, 100 ohm de impedância de entrada por par diferencial	
Voltagem de entrada CA/frequência/corrente	100 VAC a 240 VAC / 50 Hz ou 60 Hz ± 3 Hz / 1,5 A (típico)	



Corrente de irrupção	<ul style="list-style-type: none"> • 120 V: 30 A (Máx.) a 0°C (arranque a frio) • 240 V: 60 A (Máx.) a 0°C (arranque a frio) 	<ul style="list-style-type: none"> • 120 V: 40 A (Máx.) a 0°C (arranque a frio) • 240 V: 80 A (Máx.) a 0°C (arranque a frio)
Consumo de energia	<ul style="list-style-type: none"> • 0,3 W (Modo desligado)¹ • 0,3 W (Modo de suspensão)¹ • 12,6 W (Modo ligado)¹ • 82 W (Máx.)² • 11,51 W (Pon)³ • 36,88 kWh (TEC)³ 	<ul style="list-style-type: none"> • 0,2 W (Modo desligado)¹ • 0,3 W (Modo de suspensão)¹ • 13,2 W (Modo ligado)¹ • 85 W (Máx.)² • 11,80 W (Pon)³ • 37,72 kWh (TEC)³

*Especificação opcional HDMI 1.4 não suportada, incluindo HDMI Ethernet Channel (HEC), Audio Return Channel (ARC), norma para formato e resoluções 3D, e norma para resolução de cinema digital 4K.

**DisplayPort 1.2/MST/DP áudio compatível.

¹ Como definido em UE 2019/2021 e UE 2019/2013.

² Definição de luminosidade e contraste máximo com alimentação máxima em todas as portas USB.


³ P_{on}: Consumo energético do modo Ligado como definido em Energy Star versão 8.0.

TEC: Consumo energético total em kWh como definido em Energy Star versão 8.0.

Este documento é apenas informativo e reflete o desempenho em laboratório. O seu produto poderá ter um desempenho diferente, dependendo do software, componentes e periféricos que encomendar e não terá qualquer obrigação em atualizar tais informações.

Desse modo, o cliente não deverá basear-se nesta informação para tomar decisões relativamente a tolerâncias elétricas, entre outros. Não é expressa nem está implícita qualquer garantia relativamente à exatidão ou plenitude.



 **NOTA: Este monitor possui certificação ENERGY STAR. Este produto his product está apto para a classificação ENERGY STAR nas predefinições, que podem ser restauradas usando a função "Factory Reset" (Reposição de fábrica) no menu OSD. Alterar as predefinições ou ativar outras funcionalidades poderá aumentar o consumo energético que poderá exceder o limite especificado por ENERGY STAR.**



Especificações da Webcam e Microfone

Modelo	C2423H/C2723H	
Lente	Campo de visão	88,9° para 2560 x 1920
	Modo de focagem	Focagem estática
	Área de focagem	35 cm ~ 1,5 m
	Distância de focagem (modo normal)	70 cm
Sensor de imagem	Tamanho de gama ativa	5 mega-pixel
Especificação Vídeo	Taxa de fotogramas vídeo	1920 x 1080 (Full HD)- até 30 fotogramas por segundo
Especificação Áudio	Tipo de microfone	Microfone digital x 2
Interface	USB 2.0 High Speed	
Fonte de Alimentação	3,3 volts +/- 5% para USB e Microfone 5 volts +/- 5% para câmara IR	

Especificações do Altifalante

Modelo	C2423H/C2723H	
Potência nominal do altifalante	2 x 5 W	
Frequência de Resposta	200 Hz - 16 kHz	
Impedância	8 ohm	



Características físicas

Modelo	C2423H	C2723H
Tipo de cabo de sinal	<ul style="list-style-type: none"> • Digital: DisplayPort, 20 pinos • Digital: HDMI, 19 pinos • Universal Series Bus: USB Tipo-A para B 	
<p>NOTA: Os monitores Dell estão concebidos para funcionar de maneira ideal com os cabos vídeo incluídos com o seu monitor. Como a Dell não controla os diferentes fornecedores de cabos no mercado, o tipo de material, conector e processo usado no fabrico destes cabos, a Dell não garante o desempenho vídeo em cabos não enviados com o seu monitor Dell.</p>		
Dimensões do monitor (com suporte)		
Altura (expandida)	496,10 mm (19,53 pol.)	534,15 mm (21,03 pol.)
Altura (comprimido)	364,00 mm (14,33 pol.)	384,15 mm (15,12 pol.)
Largura	537,80 mm (21,17 pol.)	609,90 mm (24,01 pol.)
Profundidade	179,57 mm (7,07 pol.)	190,10 mm (7,48 pol.)
Dimensões do monitor (sem suporte)		
Altura	318,89 mm (12,55 pol.)	359,37 mm (14,15 pol.)
Largura	537,80 mm (21,17 pol.)	609,90 mm (24,01 pol.)
Profundidade	57,85 mm (2,28 pol.)	59,38 mm (2,34 pol.)
Dimensões do suporte		
Altura (expandida)	410,80 mm (16,17 pol.)	428,30 mm (16,86 pol.)
Altura (comprimido)	364,00 mm (14,33 pol.)	381,50 mm (15,02 pol.)
Largura	245,00 mm (9,65 pol.)	268,00 mm (10,55 pol.)
Profundidade	179,57 mm (7,07 pol.)	190,10 mm (7,48 pol.)
Base	245,00 mm (9,65 pol.) x 173,00 mm (6,81 pol.)	268,00 mm (10,55 pol.) x 185,00 mm (7,28 pol.)
Peso do monitor		
Modelo	C2423H	C2723H
Peso com embalagem	8,33 kg (18,36 lb)	10,01 kg (22,07 lb)
Peso com montagem de suporte e cabos	6,02 kg (13,27 lb)	7,24 kg (15,96 lb)



Peso sem montagem da suporta (Para montagem em parede ou considerações de montagem VESA - sem cabos)	3,83 kg (8,44 lb)	5,04 kg (11,11 lb)
Peso da montagem do suporta	1,76 kg (3,88 lb)	1,76 kg (3,88 lb)
Brilho da moldura frontal	2-4	

Características ambientais do monitor

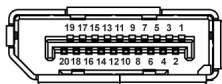
Modelo	C2423H	C2723H
Normas de conformidade		
<ul style="list-style-type: none"> Monitor com certificação ENERGY STAR Registo EPEAT onde aplicável. Registo EPEAT varia consoante o país. Consulte www.epeat.net para consultar o estado de registo por país. Conformidade com RoHS TCO Certified e TCO Certified Edge Monitor livre de BFR/PVC (excluindo cabos externos) Cumprir com os requisitos de correntes de fuga NFPA 99 Vidro livre de arsénico e livre de mercúrio apenas para o painel 		
Temperatura		
Em funcionamento	0°C a 40°C (32°F a 104°F)	
Não-funcionamento	<ul style="list-style-type: none"> Armazenamento: -20°C a 60°C (-4°F a 140°F) Envio: -20°C a 60°C (-4°F a 140°F) 	
Humidade		
Em funcionamento	10% a 80% (sem condensação)	
Não-funcionamento	<ul style="list-style-type: none"> Armazenamento: 5% a 90% (sem condensação) Envio: 5% a 90% (sem condensação) 	
Altitude		
Em funcionamento	5000 m (16404 pés) (máximo)	
Não-funcionamento	12192 m (40000 pés) (máximo)	



Dissipação térmica	• 279,78 BTU/hora (máximo)	• 290,03 BTU/hora (máximo)
	• 40,94 BTU/hora (típico)	• 45,04 BTU/hora (típico)

Atribuições de pinos

Porta DP (entrada)

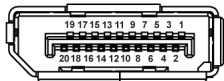


Número do pino	Lado de 20-pinos do cabo de sinal ligado
1	ML3 (n)
2	GND
3	ML3 (p)
4	ML2 (n)
5	GND
6	ML2 (p)
7	ML1 (n)
8	GND
9	ML1 (p)
10	ML0 (n)
11	GND
12	ML0 (p)
13	GND
14	GND
15	AUX (p)
16	GND
17	AUX (n)
18	Detecção Hot Plug



19	Re-PWR
20	+3,3 V DP_PWR

Porta DP (saída)



Número do pino	Lado de 20-pinos do cabo de sinal ligado
1	ML0 (p)
2	GND
3	ML0 (n)
4	ML1 (p)
5	GND
6	ML1 (n)
7	ML2 (p)
8	GND
9	ML2 (n)
10	ML3 (p)
11	GND
12	ML3 (n)
13	CONFIG1
14	CONFIG2
15	AUX CH (p)
16	GND
17	AUX CH (n)
18	Detecção Hot Plug
19	Regressar
20	DP_PWR



Porta HDMI



Número do pino	Lado de 19-pinos do cabo de sinal ligado
1	TMDS DATA 2+
2	TMDS DATA 2 SHIELD
3	TMDS DATA 2-
4	TMDS DATA 1+
5	TMDS DATA 1 SHIELD
6	TMDS DATA 1-
7	TMDS DATA 0+
8	TMDS DATA 0 SHIELD
9	TMDS DATA 0-
10	TMDS CLOCK+
11	TMDS CLOCK SHIELD
12	TMDS CLOCK-
13	CEC
14	Reservado (N.C no dispositivo)
15	DDC CLOCK (SCL)
16	DDC DATA (SDA)
17	Aterramento DDC/CEC
18	ALIMENTAÇÃO +5 V
19	DETECÇÃO HOT PLUG



Interface Universal Serial Bus (USB)

Esta secção fornece informações acerca das portas USB disponíveis no monitor.

NOTA: Este monitor é compatível com SuperSpeed USB 5 Gbps (USB 3.2 Gen1) e USB 2.0 de Alta Velocidade.

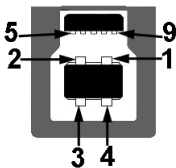
USB 3.2 Gen1

Velocidade de transferência	Taxa de dados	Alimentação suportada
SuperSpeed	5 Gbps	4,5 W
Alta velocidade	480 Mbps	4,5 W
Velocidade total	12 Mbps	4,5 W

USB 2.0

Velocidade de transferência	Taxa de dados	Alimentação suportada
Alta velocidade	480 Mbps	2,5 W
Velocidade total	12 Mbps	2,5 W
Velocidade baixa	1,5 Mbps	2,5 W

Conector USB ascendente



Número do pino	Lado de 9-pinos do conector
1	VCC
2	D-
3	D+
4	GND
5	SSTX-




6	SSTX+
7	GND
8	SSRX-
9	SSRX+

Conector USB descendente




Número do pino	Lado de 9-pinos do conector
1	VCC
2	D-
3	D+
4	GND
5	SSRX-
6	SSRX+
7	GND
8	SSTX-
9	SSTX+

Portas USB

- 1 porta ascendente USB Tipo-B (USB 3.2 Gen1) - fundo
 - 4 portas descendentes SuperSpeed USB 5 Gbps (USB 3.2 Gen1) Tipo-A - 2 no fundo, 2 na parte traseira
- Porta de carga - as portas com o ícone de bateria  são compatíveis com carga rápida caso o dispositivo seja compatível com BC 1.2.

 **NOTA: A funcionalidade SuperSpeed USB 5 Gbps (USB 3.2 Gen1) requer um computador capaz de SuperSpeed USB 5 Gbps (USB 3.2 Gen1).**

 **NOTA: As portas USB no monitor apenas funcionam quando o monitor está Ligado ou no modo de Suspensão. Caso desligue o monitor e depois o Ligar, os periféricos ligados podem demorar alguns segundos a retomar o normal funcionamento.**



Capacidade Plug and Play

Pode ligar o monitor a qualquer sistema compatível com Plug and Play. O monitor fornece automaticamente ao sistema informático os Dados de Identificação de Ecrã Expandido (EDID) usando protocolos de Canal de Dados de Ecrã (DDC) para que o sistema se possa configurar e otimizar as definições do monitor. A maior parte das instalações de monitores são automáticas; pode selecionar diferentes definições se desejar. Para mais informações sobre como alterar as definições do monitor, consulte [Trabalhar com o monitor](#).

Qualidade do monitor LCD e política de pixel

Durante o processo de fabrico do Monitor LCD, não é raro um ou mais pixels ficarem fixos num estado imutável, difícil de ver e que não afetam a qualidade ou utilização do ecrã. Para mais informações sobre a Política de Qualidade e Pixel do Monitor Dell, consulte <http://www.dell.com/pixelguidelines>.

Ergonomia

△ **PRECAUÇÃO: Utilização indevida ou prolongada do teclado poderá resultar em lesões.**

△ **PRECAUÇÃO: Olhar para o ecrã por períodos prolongados de tempo poderá causar cansaço visual.**

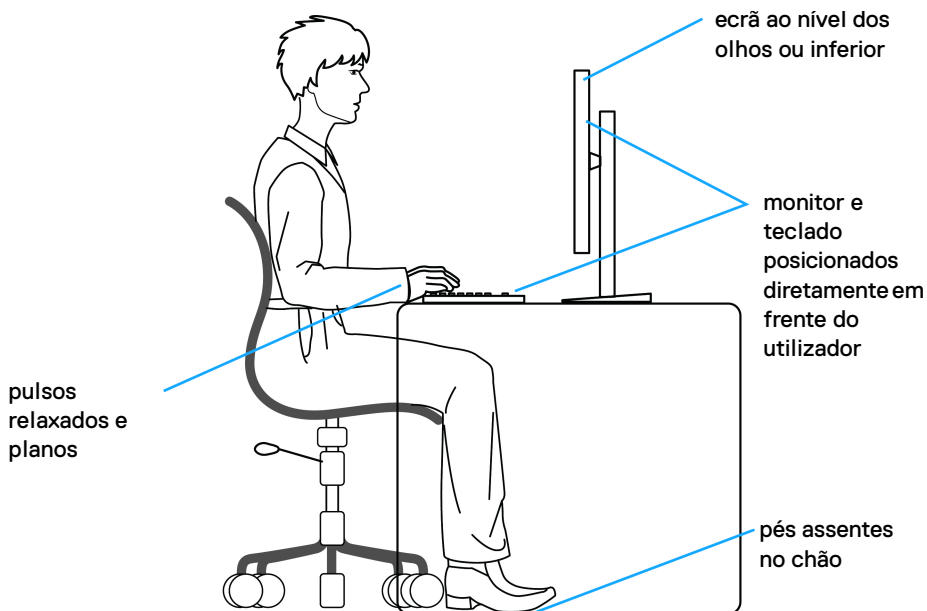
Para conforto e eficiência, siga as seguintes linhas de orientação quando configurar e usar a sua estação de trabalho informática:

- Posicione o computador de modo a que o monitor e teclado estejam diretamente à sua frente quando trabalha. Estão disponíveis no mercado prateleiras especiais para ajudar a posicionar corretamente o seu teclado.
- Para reduzir o risco de fadiga ocular e dores de pescoço/braços/costas/ombros causadas pelo uso do monitor durante longos períodos de tempo, sugerimos que:
 1. Coloque o ecrã entre 20 a 28 pol. (50 - 70 cm) dos olhos.
 2. Pisque os olhos com frequência para humedecer os olhos, ou lave os olhos com água após uma utilização prolongada do monitor.
 3. Faça pausas regulares e frequentes de 20 minutos a cada duas horas.
 4. Olhe para um objeto à distância de 20 pés pelo menos durante 20 segundos durante as pausas.
 5. Faça alongamentos para aliviar a tensão no pescoço, braço, costas e ombros durante as pausas.



- Garanta que o ecrã está ao nível dos olhos ou ligeiramente abaixo quando está sentado à frente do monitor.
- Ajuste a inclinação do monitor, as definições de contraste e luminosidade.
- Ajuste a luz ambiente em seu redor (como luzes do tecto, candeeiros de secretária e cortinas ou estores em janelas próximas) para minimizar reflexos e encadeamentos no ecrã.
- Use uma cadeira com bom suporte lombar.
- Mantenha os antebraços na horizontal, com os pulsos numa posição neutra e confortável quando utiliza o teclado ou rato.
- Deixe sempre espaço para pousar as mão quando utiliza o teclado ou rato.
- Deixe os braços numa posição natural de ambos lados.
- Garanta que os pés estão bem assentes no chão.
- Enquanto se sinta, que garante que o peso das pernas está nos pés e não na parte frontal do assento. Ajuste a altura da cadeira ou use um repouso-pés se necessário, para manter uma postura adequada.
- Varie as suas atividades de trabalho. Tente organizar o seu trabalho para que não tenha de se sentar e trabalhar durante longos períodos de tempo. Tente levantar-se ou dar uma volta a pé regularmente.
- Mantenha a zona debaixo da secretária livre de obstruções, fios ou cabos de alimentação, que possam interferir com uma posição sentada confortável, ou constituir um potencial perigo de tropeções.



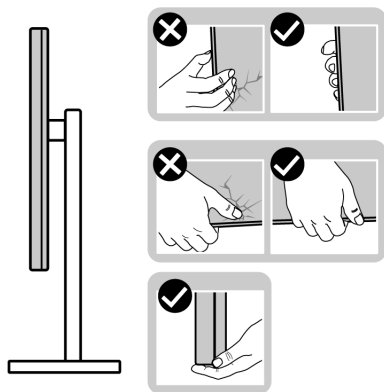


Segurar e mover o seu ecrã

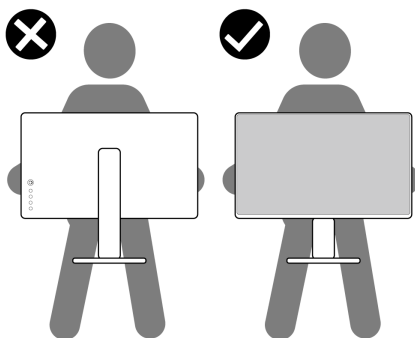
Para garantir que o monitor é manuseado de forma segura quando o levanta ou move, siga as seguintes orientações:

- Antes de mover ou levantar o monitor, desligue o computador e monitor.
- Desligue todos os cabos do monitor.
- Coloque o monitor na caixa original com os materiais originais de embalagem.
- Segure firmemente na margem inferior e lateral do monitor sem aplicar pressão excessiva quando levantar ou mover o monitor.

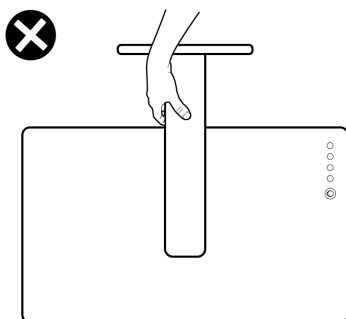




- Quando levantar ou mover o monitor, certifique-se que o monitor está virado para fora e não pressiona o ecrã para evitar riscos ou danos.



- Quando transportar o monitor, evite choque ou vibrações bruscas.
- Quando levantar ou mover o monitor, não o vire de cabeça para baixo enquanto segura no suporte da base ou elevador do suporte. Isto poderá resultar em danos acidentais ao monitor ou causar ferimentos pessoais.




Linhas de orientação de manutenção

Limpeza do monitor


Métodos incorretos de limpeza podem danificar fisicamente os monitores Dell. Defeitos físicos podem afetar o ecrã e corpo do monitor.

 **PRECAUÇÃO:** Leia e siga o [Instruções de segurança](#) antes de limpar o monitor.


 **AVISO:** Antes de limpar o monitor, desligue o cabo de alimentação da tomada elétrica.


Para maior segurança, siga as instruções na lista abaixo quando desembalar, limpar ou transportar o seu monitor:

- Para limpar o ecrã do seu Monitor Dell, humedeça ligeiramente com água um pano suave e limpo. Se possível, use um toalhete especial de limpeza de ecrãs ou solução adequada para o ecrã do Monitor Dell.

 **PRECAUÇÃO:** Não utilize detergentes de qualquer tipo nem outros químicos como benzina, diluente, amoníaco, produtos abrasivos ou ar comprimido.

- **Não pulverize a solução de limpeza ou mesmo água diretamente na superfície do monitor.** Pulverizar diretamente líquidos no painel fará com que aqueles escorram até ao fundo do painel e corroam os componentes eletrónicos, resultando em danos permanentes. Em vez disso, aplique a solução ou água a um pano suave.

 **NOTA:** Usar produtos de limpeza pode resultar em alterações no aspecto do monitor, como sejam a descoloração, aparecimento de uma película leitosa no monitor, deformação, sombra irregular e descascar da superfície do ecrã.

 **NOTA:** Danos ao monitor devido a métodos de limpeza incorretos e o uso de benzeno, diluente, amoníaco, abrasivos, álcool, ar comprimido, detergente de qualquer tipo originará um Dano Induzido pelo Cliente (CID). CID não está abrangido pela garantia padrão da Dell.


- Caso note um pó branco quando desembalar o monitor, limpe-o com um pano.
- Manuseie o monitor com cuidado, pois o monitor de cor escura pode riscar e apresentar marcas brancas mais facilmente que um monitor de cor clara.
- Para ajudar a manter a melhor qualidade possível no seu monitor, use um protetor de ecrã dinâmico e desligue o monitor quando não o estiver a usar.



Instalar o monitor

Instalar o suporte

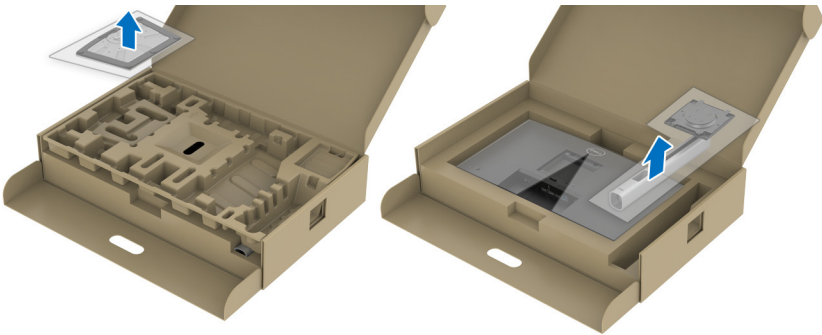
 **NOTA:** O suporte não vem instalado de fábrica.

 **NOTA:** Os passos seguintes servem especificamente para instalar o suporte enviado com o seu monitor. Caso esteja a montar um suporte que tenha comprado de outra fonte, siga as instruções de montagem incluídas com o suporte.

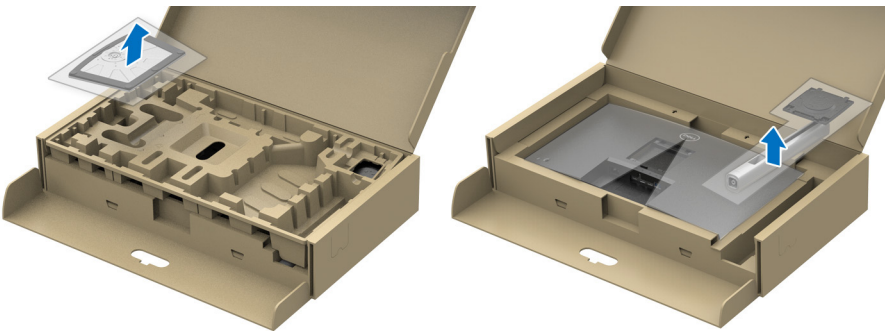
Para instalar a base do monitor:

1. Siga as instruções nas badanas da caixa para remover o suporte da almofada superior que o protege.
2. Remova a base do suporte e o elevador do suporte da almofada de embalamento.

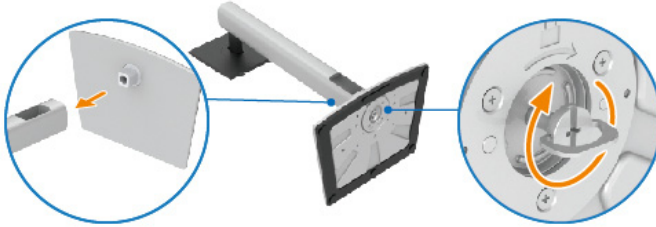
C2423H



C2723H

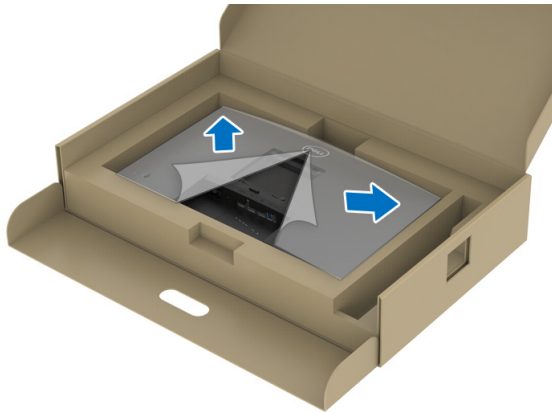


3. Alinhe e coloque o elevador do suporte na base do suporte.
4. Abra a pega de parafuso no fundo da base do suporte e rode-o para a direita para trancar o suporte.
5. Feche a pega do parafuso.

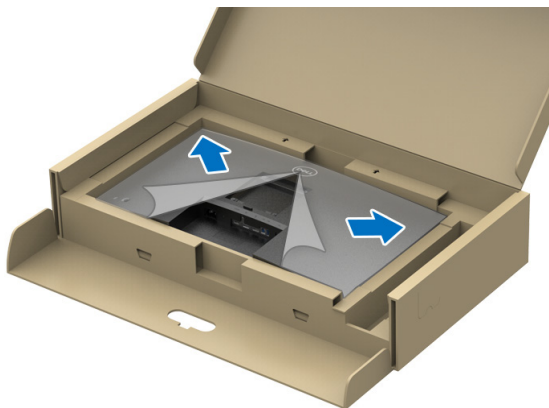


6. Abra a tampa de proteção para aceder à ranhura VESA no ecrã.

C2423H



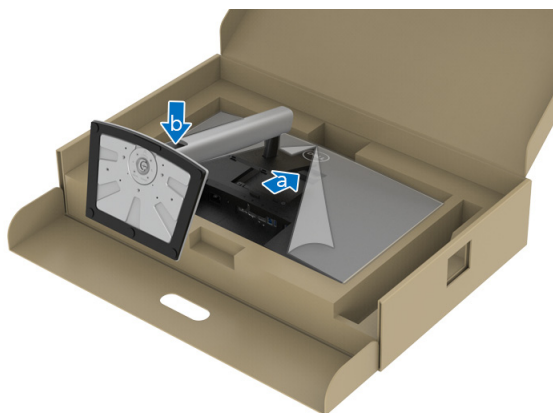
C2723H



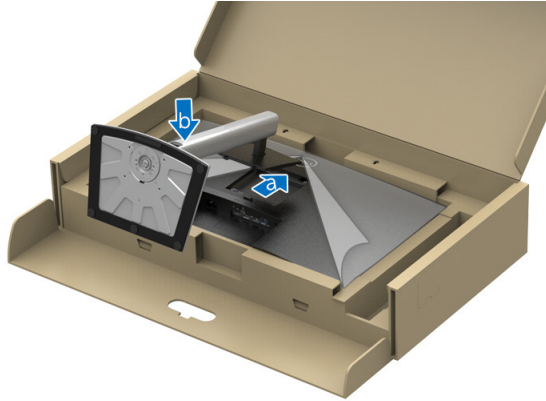
NOTA: Antes de fixar a base ao ecrã, certifique-se que a pala frontal está aberta para deixar espaço para a montagem.

7. Encaixe o suporte no monitor.
 - a. Alinhe e deslize as linguetas no elevador do suporte na ranhura VESA.
 - b. Pressione a base até se encaixar.

C2423H



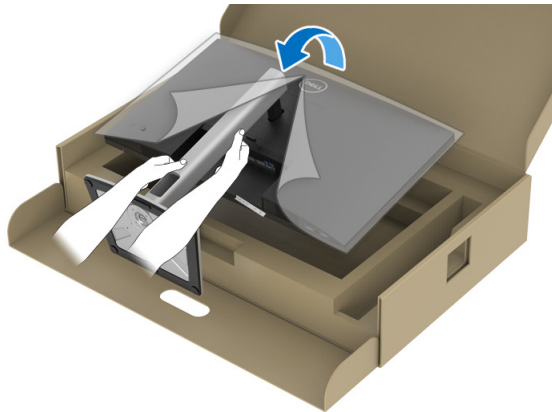
C2723H



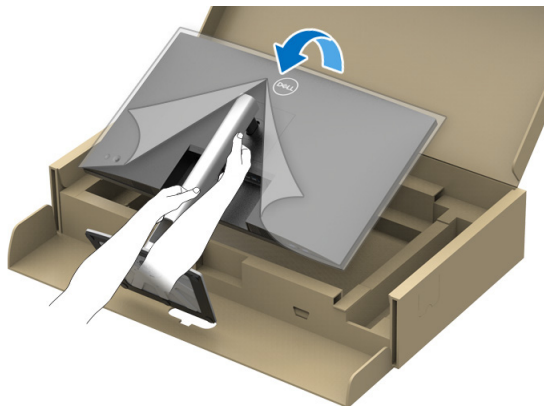
8. Segure bem o elevador do suporte com ambas mãos e levante o monitor. Depois coloque o monitor numa posição direita sobre uma superfície plana.

 **NOTA: Segure bem no elevador do suporte quando levantar o monitor para evitar danos acidentais.**

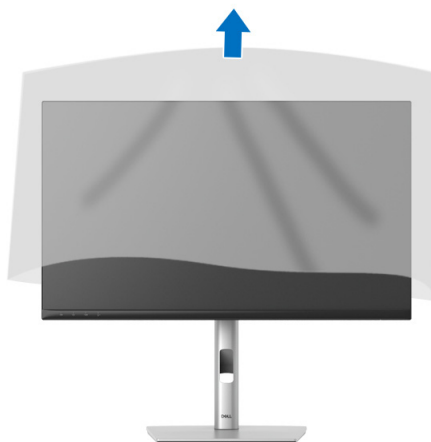
C2423H



C2723H

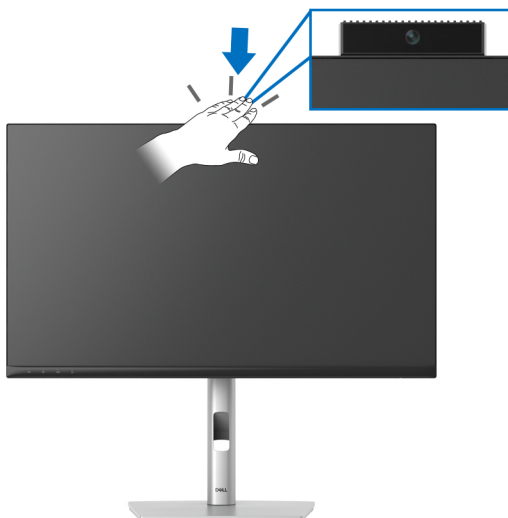


9. Levante a tampa protetora do monitor.



Trabalhar com o a webcam do monitor

Quando desejar usar a webcam integrada do monitor, pressione o módulo da webcam e depois solte. O módulo da webcam irá surgir.



Organizar os seus cabos



Depois de ligar todos os cabos necessário ao seu monitor e computador (Consulte [Ligar o seu monitor](#) para ligação de cabos), organize todos os cabos como mostrado em cima.

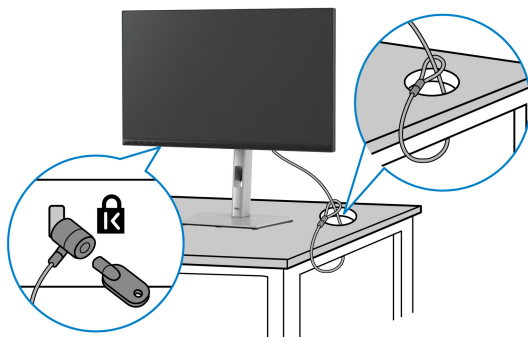
Caso o cabo não chegue ao seu PC, pode ligar diretamente ao PC sem passar o cabo pela ranhura no suporte do monitor.



Prender o seu monitor com um cadeado Kensington (opcional)

A ranhura de bloqueio de segurança está localizada no fundo do monitor (consulte [Ranhura de bloqueio de segurança](#)). Prenda o seu monitor a uma mesa com o cadeado de segurança Kensington.

Para mais informações sobre como usar o cadeado Kensington (vendido em separado), consulte a documentação enviada com o cadeado.



NOTA: A imagem serve apenas de ilustração. O aspeto do cadeado poderá variar.

Ligar o seu monitor

AVISO: Antes de iniciar qualquer dos procedimentos nesta secção, siga o [Instruções de segurança](#).

NOTA: Os monitores Dell estão concebidos para funcionar idealmente com os cabos Dell fornecidos na caixa. A Dell não garante a qualidade vídeo e desempenho quando utiliza cabos não Dell.

NOTA: Passe os cabos pela ranhura de gestão de cabos antes de os ligar.

NOTA: Não ligue todos os cabos ao computador ao mesmo tempo.

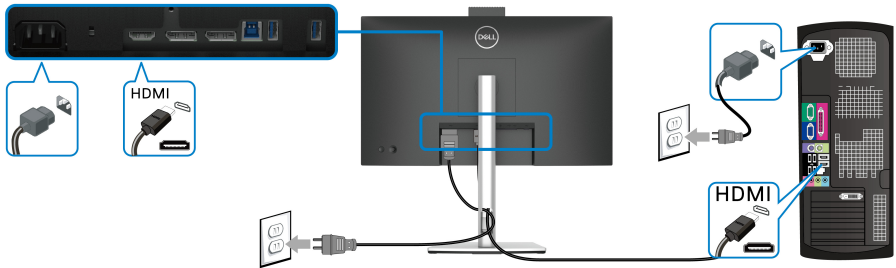
NOTA: As imagens usadas servem apenas de ilustração. O aspeto do computador poderá variar.

Para ligar o seu monitor ao computador:

1. Desligue o seu computador e desligue o cabo de alimentação.
2. Ligue o cabo DisplayPort ou cabo HDMI do seu monitor ao computador.

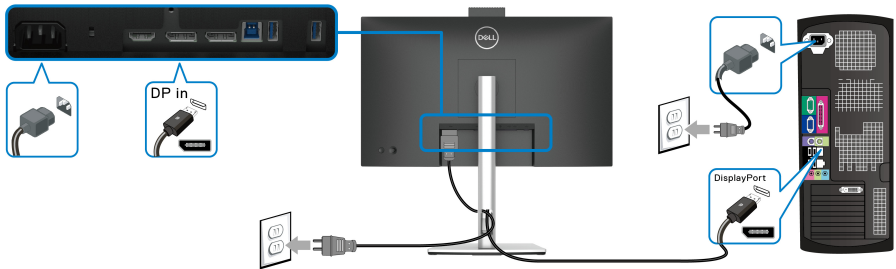


Ligar o cabo HDMI



NOTA: A predefinição de fábrica é HDMI 1.4.

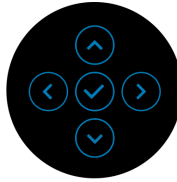
Ligar o cabo DisplayPort (DisplayPort para DisplayPort)



NOTA: A predefinição de fábrica é DP1.2. Caso o monitor não mostre qualquer conteúdo depois de ligado o cabo DisplayPort, siga os procedimentos abaixo para alterar as definições para DP1.1:

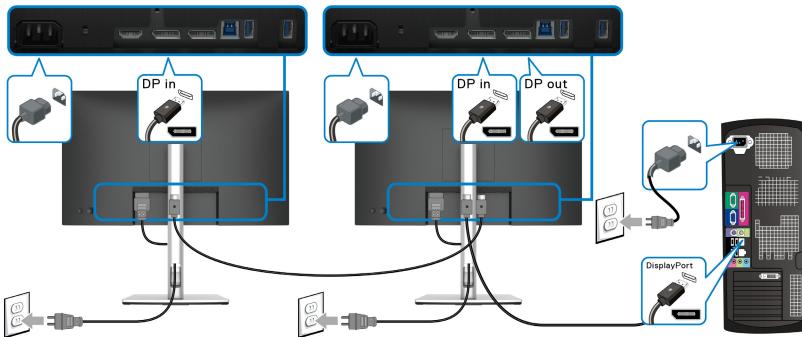
- Prima o manípulo para abrir o Inicializador de Menu.
- Mexa o manípulo para selecionar Input Source (Fonte de entrada).
- Mexa o manípulo para destacar DP.
- Mantenha premido o botão durante aproximadamente 10 segundos, e aparecerá a mensagem de configuração DisplayPort.
- Mexa o manípulo para selecionar **Yes (Sim)** e depois prima o manípulo para guardar as alterações.





Repita os passos acima para alterar as definições do formato DisplayPort, caso necessário.

Ligar o monitor para a função DP Multi-Stream Transport (MST)



NOTA: Este monitor é compatível com a funcionalidade DP MST. Para utilizar esta funcionalidade, a sua Placa Gráfica do PC tem de ter certificação pelo menos DP1.2 com a opção MST.

NOTA: Remova a tampa de borracha quando utilizar o conector de saída DP.

PRECAUÇÃO: As imagens usadas servem apenas de ilustração. O aspeto do computador poderá variar.

Se o monitor apresentar uma imagem, a instalação está completa. Caso não apresente uma imagem, consulte [Problemas habituais](#).

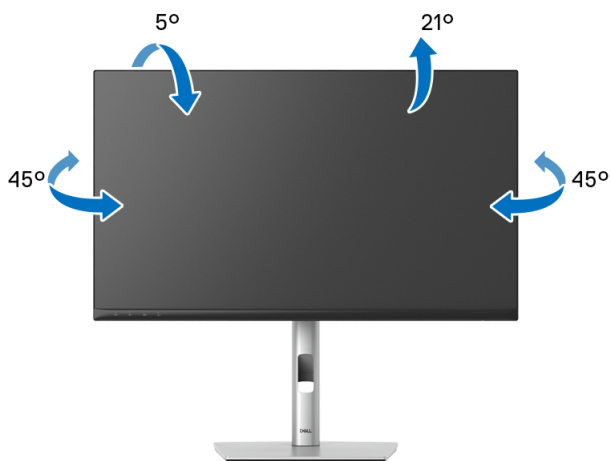


Usar a extensão de inclinação, rotação e vertical

NOTA: As instruções que se seguem aplicam-se apenas ao suporte incluído com o seu monitor. Caso esteja a montar um suporte que tenha comprado de outra fonte, siga as instruções de montagem incluídas com o suporte.

Inclinação, rotação

Com a base fixa ao monitor, pode inclinar e rodar o monitor para o ângulo de visualização mais confortável.

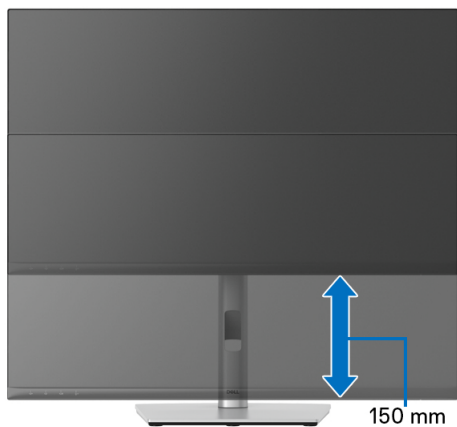


NOTA: A base não vem instalada de fábrica quando enviada.



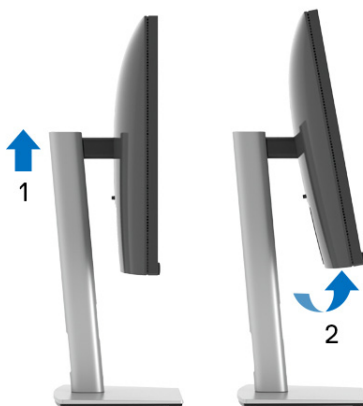
Extensão vertical

 **NOTA:** A base estende-se verticalmente até 150 mm. A imagem abaixo ilustra como estender a base na vertical.



Rodar o monitor

Antes de rodar o monitor, deverá ser estendido ao máximo vertical ([Extensão vertical](#)) e inclinado totalmente para cima para evitar atingir a parte inferior do monitor.



Rodar para a direita



Rodar para a esquerda



- ✎ **NOTA:** Para usar a função Rotação do Ecrã (Vista horizontal versus Vertical) com o seu computador Dell, precisa de um controlador gráfico atualizado, não incluído com este monitor. Para transferir o controlador gráfico, aceda a www.dell.com/support e veja a secção Transferências para Controladores Vídeo para as mais recentes atualizações de controladores.
- ✎ **NOTA:** Quando no Modo de Visualização Vertical, poderá experienciar uma degradação do desempenho em aplicações de gráficos intensivos (Jogo 3D, etc.).




Ajustar as definições de rotação de imagem do seu sistema

Depois de rodado o monitor, tem de concluir o procedimento abaixo para ajustar as Definições de Rotação de Imagem do seu sistema.

 **NOTA: Caso esteja a usar o monitor com um computador não Dell, tem de aceder ao site do controlador gráfico ou ao site do fabricante do seu computador para informações sobre como rodar o 'conteúdo' do seu ecrã.**

Para ajustar as Definições de Rotação de Imagem:



1. Clique com o botão direito no ambiente de trabalho e clique em **Propriedades**.
2. Selecione o separador **Definições** e clique em **Avançado**.
3. Caso tenha uma placa gráfica ATI , selecione o separador **Rotação** e configure a rotação preferida.
4. Caso tenha uma placa gráfica nVidia, clique no separador **nVidia** na coluna do lado esquerdo, selecione **NVRotate**, e depois selecione a rotação preferida.
5. Caso tenha uma placa gráfica Intel[®], selecione o separador gráfico **Intel**, clique em **Propriedades Gráficas**, selecione o separador **Rotação**, e depois defina a rotação preferida.

 **NOTA: Caso não veja a opção de rotação ou não esteja a funcionar corretamente, aceda a www.dell.com/support e transfira o controlador mais recente para a sua placa gráfica.**

 **NOTA: Pode também consultar a função [Rotation \(Rotação\)](#) no seu OSD para rodar o seu ecrã.**



Retirar o suporte do monitor

-  **NOTA:** Para evitar riscos no ecrã LCD quando remove o suporte, certifique-se que o monitor é colocado numa superfície suave e limpa.
-  **NOTA:** As instruções que se seguem aplicam-se apenas ao suporte incluído com o seu monitor. Caso esteja a montar um suporte que tenha comprado de outra fonte, siga as instruções de montagem incluídas com o suporte.



Para remover o suporte:

1. Coloque o monitor num ou pano ou almofada suave.
2. Mantenha pressionado o botão de libertação do suporte.
3. Levante o suporte para cima e para longe do monitor.

Montagem VESA em parede (opcional)




(Dimensão do parafuso: M4 x 10 mm).

Consulte as instruções incluídas no kit de montagem em parede compatível com VESA.

1. Coloque o painel do monitor num pano ou almofada suave, sobre uma mesa plana e estável.



2. Retire o suporte. (Consulte [Retirar o suporte do monitor](#))
3. Use uma chave de parafusos Phillips para remover os quatro parafusos que prendem a tampa de plástico.
4. Prenda o suporte de montagem do kit de montagem em parede ao monitor.
5. Monte o monitor na parede. Para mais informações, consulte a documentação incluída com o kit de montagem em parede.

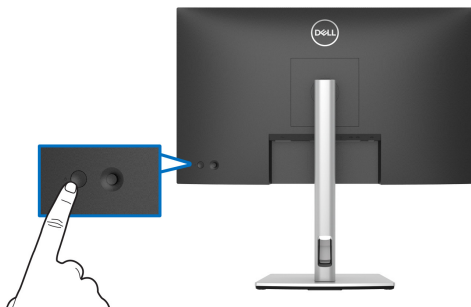
 **NOTA: Apenas para uso com suportes de montagem em parede UL ou CSA ou GS com uma capacidade mínima de peso ou carga de 15,32 kg (C2423H)/20,16 kg (C2723H).**



Trabalhar com o monitor

Ligar o monitor

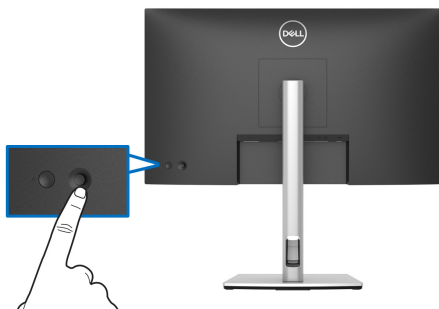
Prima o botão de Energia para ligar o monitor.



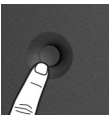
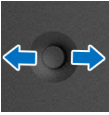
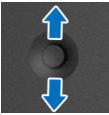
Utilizar o manípulo

Para modificar os ajustes OSD usando o manípulo nas costas do monitor, faça o seguinte:

1. Prima o botão no manípulo para abrir o iniciador do menu OSD.
2. Desloque o manípulo para **cima/baixo/esquerda/direita** para comutar entre as opções do menu OSD.



Funções do manípulo

Função	Descrição
	Prima o manípulo para abrir o Iniciador de Menu OSD.
	<ul style="list-style-type: none">• Para navegação para a direita e esquerda.• Mova para a direita para entrar no submenu.• Mova para a esquerda para sair do submenu.
	<ul style="list-style-type: none">• Para navegação para cima e baixo.• Alterna entre os itens de menu.• Aumenta (cima) ou diminui (baixo) os parâmetros do item de menu selecionado.

Usar o menu principal

Usar o iniciador de menu

Prima o manípulo para abrir o Iniciador de Menu OSD.






Iniciador de menu



A tabela que se segue descreve as funções do Iniciador de Menu:

Detalhes do iniciador de menu:

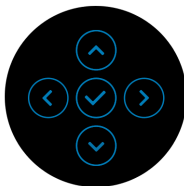
Ícone do iniciador de menu	Descrição
 Menu principal	Abre o menu de ecrã (OSD). Consulte Aceder ao sistema de menu .
 Aspect Ratio (Proporção) (Tecla de Atalho 1)	Ajusta a proporção do seu ecrã.
 Input Source (Fonte de entrada) (Tecla de Atalho 2)	<ul style="list-style-type: none">• Define a Input Source (Fonte de entrada).• Selecione Auto do menu Input Source (Fonte de entrada) para procurar fontes de entrada disponíveis.
 Preset Modes (Modos Predefinidos) (Tecla de Atalho 3)	Permite-lhe escolher de entre a lista de modos de cor predefinidos.
 Brightness/Contrast (Luminosidade/Contraste) (Tecla de Atalho 4)	Selecione este ícone para ajustar o nível de luminosidade e contraste.
 Display Info (Info do Ecrã) (Tecla de Atalho 5)	Apresenta o estado atual do monitor.
 Sair	Sair do menu OSD principal.

 **NOTA: Pode definir as teclas de atalho preferidas. Consulte [Personalize \(Personalizar\)](#) para mais informações.**




Usar as teclas de navegação


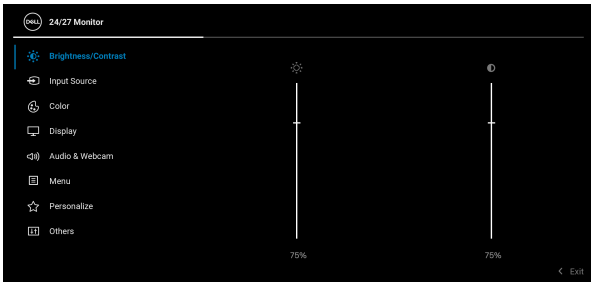

Quando o menu principal OSD está ativo, mova o manípulo para configurar as definições, seguindo as teclas de navegação apresentadas sob o OSD.



Depois de alterar as definições, prima o manípulo para guardar as alterações antes de continuar para outro menu ou sair do menu OSD.

 **NOTA:** Para sair do item de menu atual e regressar ao menu anterior, mova o manípulo para a esquerda até sair.

Aceder ao sistema de menu

Ícone	Menu e Submenus	Descrição
	Brightness/Contrast (Luminosidade/Contraste)	Ativa o ajuste de Brightness/Contrast (Luminosidade/Contraste).
		
		
	Brightness (Luminosidade)	Ajusta a luminância da retroiluminação. Mexa o manípulo para cima para aumentar a luminosidade e mexa o manípulo para baixo para diminuir a luminosidade (Amplitude: 0 - 100).



Contrast (Contraste)

Ajusta primeiro **Brightness (Luminosidade)**, e depois ajuste apenas **Contrast (Contraste)** caso seja necessário mais ajuste.

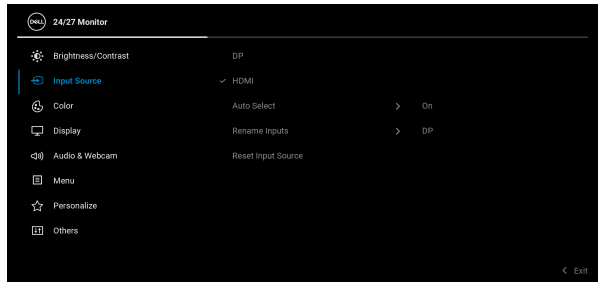
Mexa o manípulo para **cima** para aumentar o contraste e mexa o manípulo para **baixo** para diminuir o contraste (Amplitude: 0 - 100).

A função **Contrast (Contraste)** ajusta o grau de diferença entre escuridão e claridade no ecrã do monitor.



Input Source (Fonte de entrada)

Seleciona entre os diferentes sinais vídeo que possam estar ligados ao seu monitor.



DP

Selecione a entrada **DP** quando estiver a usar o conector DisplayPort (DP). Prima o manípulo para confirmar a seleção.

HDMI

Selecione a entrada **HDMI** quando estiver a usar o conector HDMI. Prima o manípulo para confirmar a seleção.

Auto Select (Seleção automática)

Permite-lhe pesquisar fontes de entrada disponíveis. A predefinição é **On (Ligado)**.



Rename Inputs (Mudar o nome das entradas)

Permite-lhe seleccionar o nome de entrada para a fonte de entrada seleccionada. As opções são **PC**, **PC 1**, **PC 2**, **Laptop (Portátil)**, **Laptop 1 (Portátil 1)**, e **Laptop 2 (Portátil 2)**.

NOTA: Os nome de entrada nas mensagens de aviso e Info do Ecrã não se alteram.

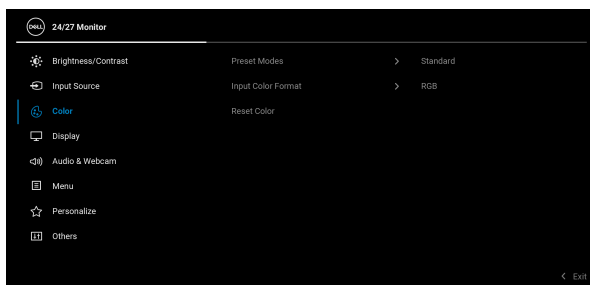
Reset Input Source (Repor Fonte de entrada)

Prima o manípulo para repor todas as definições no menu **Input Source (Fonte de entrada)** aos valores predefinidos de fábrica.



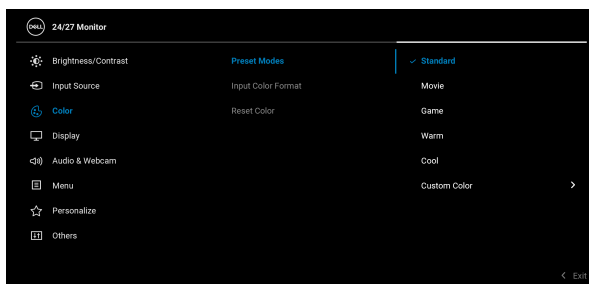
Cor

Ajusta o modo de definição de cor.



Preset Modes (Modos Predefinidos)

Permite-lhe escolher de entre a lista de modos de cor predefinidos.



- **Standard (Padrão):** Predefinição de cor. Este monitor usa um painel de luz azul fraca, e tem certificação TÜV para reduzir as emissões de luz azul e criar imagens mais relaxantes e menos estimulantes enquanto lê conteúdos no ecrã.
- **Movie (Filme):** Ideal para filmes.
- **Game (Jogo):** Ideal para a maioria das aplicações de jogos.
- **Warm (Quente):** Apresenta cores a temperaturas de cor mais baixas. O ecrã parece mais quente com uma tonalidade vermelha/amarela.
- **Cool (Frio):** Apresenta cores a temperaturas de cor mais altas. O ecrã parece mais frio com uma tonalidade azul.
- **Custom Color (Cor Personalizada):** Permite-lhe ajustar manualmente as definições de cor. Mexa o manípulo para **cima** ou **baixo** para ajustar os valores da cor RGB e criar o seu próprio modo de cor predefinido.



Input Color Format (Formato de Cor de Entrada)

Permite-lhe definir o modo de entrada vídeo para:

- **RGB**: Selecione esta opção caso o seu monitor esteja ligado a um computador ou leitor multimédia compatível com saída RGB.
- **YCbCr**: Selecione esta opção caso o seu leitor multimédia apenas seja compatível com saída YCbCr.

Prima o manípulo para confirmar a seleção.



Hue (Matiz)

Muda a cor da imagem vídeo para verde ou roxo. Isto é usado para ajustar o tom de cor de pele desejado. Mexa o manípulo para **cima** ou **baixo** para ajustar a matiz de '0' a '100'.

NOTA: O ajuste **Hue (Matiz)** está apenas disponível quando seleciona o modo predefinido **Movie (Filme)** ou **Game (Jogo)**.

Saturation (Saturação)

Ajusta a saturação de cor da imagem vídeo. Mexa o manípulo para **cima** ou **baixo** para a saturação de '0' a '100'.

NOTA: O ajuste **Saturation (Saturação)** está apenas disponível quando seleciona o modo predefinido **Movie (Filme)** ou **Game (Jogo)**.

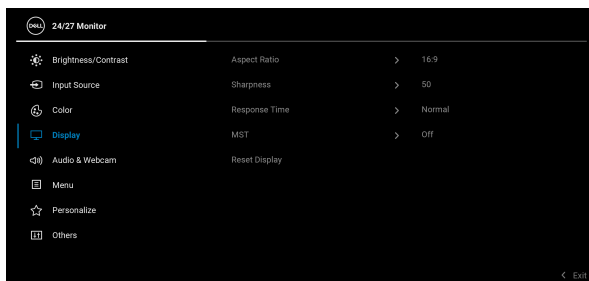
Reset Color (Redefinir cor)

Prima o manípulo para repor todas as definições no menu **Color (Cor)** aos valores predefinidos de fábrica.





Display (Ecrã) Use o menu **Display (Ecrã)** para ajustar as imagens.



Aspect Ratio (Proporção)

Ajusta a proporção para **16:9**, **4:3**, ou **5:4**.

Sharpness (Nitidez)

Esta funcionalidade pode conferir à imagem maior ou menor nitidez.

Mexa o manípulo para **cima** ou **baixo** para ajustar a nitidez de '0' a '100'.

Response Time (Tempo de resposta)

Permite-lhe configurar o **Response Time (Tempo de resposta)** para **Normal** ou **Fast (Rápido)**.

MST

DP Multi Stream Transport, seleccione **On (Ligado)** para ativar MST (saída DP), seleccione **Off (Desligado)** para desativar a função MST. Consulte [Ligar o monitor para a função DP Multi-Stream Transport \(MST\)](#) para mais informações.

NOTA: Quando o cabo DP ascendente e cabo DP descendente estiverem ligados, o OSD irá colocar **MST** em **On (Ligado)** automaticamente. Esta ação apenas será feita uma vez depois de **Factory Reset (Reposição de fábrica)** ou **Reset Display (Repor ecrã)**.

Reset Display (Repor ecrã)

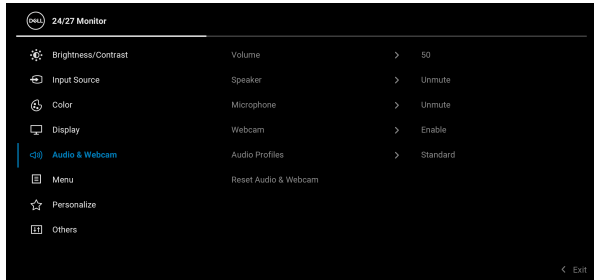
Prima o manípulo para repor todas as definições no menu **Display (Ecrã)** aos valores predefinidos de fábrica.





Audio & Webcam (Áudio & Webcam)

Permite-lhe ajustar as definições áudio e webcam.



NOTA: Para que a Webcam e o Microfone funcionem, ligue o cabo USB ascendente do PC ao monitor.

Volume

Permite-lhe aumentar o volume do altifalante. Desloque o manípulo para cima e para baixo para ajustar o volume de '0' a '100'.

Speaker (Altifalante)

Selecione para **Mute (Silenciar)** ou **Unmute (Ativar som)** o Altifalante.

Microphone (Microfone)

Selecione para **Mute (Silenciar)** ou **Unmute (Ativar som)** o Microfone.

Webcam

Selecione para **Enable (Ativar)** ou **Disable (Desativar)** a Webcam.

Audio Profiles (Perfis Áudio)

Permite-lhe escolher de entre uma de perfis áudio predefinidos.

Standard (Padrão): Predefinição áudio.

- **Voice (Voz):** Carregar perfil ideal para reuniões.
- **Movie (Filme):** Carregar perfil ideal para filmes.
- **Game (Jogo):** Carregar perfil ideal para jogos.
- **Music (Música):** Carregar perfil ideal para ouvir música.



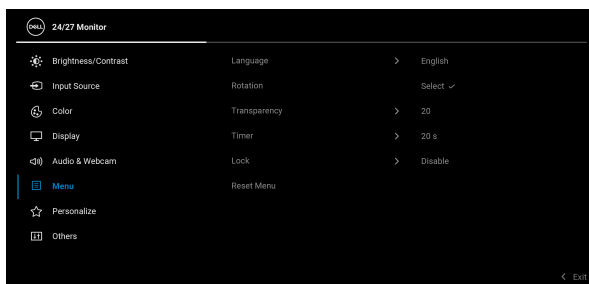
Reset Audio & Webcam (Repor Áudio & Webcam)

Prima o manípulo para repor todas as definições no menu **Audio & Webcam (Áudio & Webcam)** aos valores predefinidos de fábrica.



Menu

Selecione esta opção para ajustar as definições do OSD, como idiomas do OSD, tempo que o menu permanece no ecrã, entre outros.



Language (Idioma)

Configura o ecrã OSD para um de oito idiomas (Inglês, Espanhol, Francês, Alemão, Português do Brasil, Russo, Chinês Simplificado ou Japonês).

Rotation (Rotação)

Prima o manípulo para rodar o OSD e ecrã 0/90/180/270 graus.

Pode ajustar o menu consoante a rotação do ecrã.

Transparency (Transparência)

Selecione esta opção para alterar a transparência do menu mexendo o manípulo para **cima** ou **baixo** (Amplitude: 0 - 100).

Timer (Temporizador)

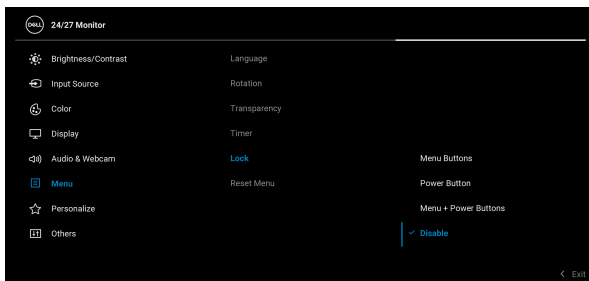
Define o período de tempo durante o qual o OSD permanece activo após a última vez em que se premiu um botão.

Mexa o manípulo para **cima** ou **baixo** para ajustar a corrediça em incrementos de 1 segundo, de 5 a 60 segundos.



Lock (Bloquear)

Com os botões de controlo no monitor bloqueados, pode evitar que outras pessoas acedam aos controlos. Evita também a ativação acidental de múltiplos monitores configurados lado-a-lado.



- **Menu Buttons (Botões de Menu):** Todas as funções do manípulo estão bloqueadas e não são acessíveis pelo utilizador.
- **Power Button (Botão de Energia):** Apenas o **Botão de Energia** está bloqueado e não é acessível pelo utilizador.
- **Menu + Power Buttons (Botões de Menu + Energia):** O manípulo e **Botão de Energia** estão bloqueados e não estão acessíveis pelo utilizador.

A predefinição é **Disable (Desativar)**.

Método Alternativo de Bloqueio [para botões de Menu/função]: Podem manter premido o manípulo para **cima** ou **baixo** ou **esquerda** ou **direita** durante 4 segundos para configurar as opções de bloqueio.

NOTA: Para desbloquear o(s) botão(ões), mantenha premido o manípulo para **cima** ou **baixo** ou **esquerda** ou **direita** durante 4 segundos.

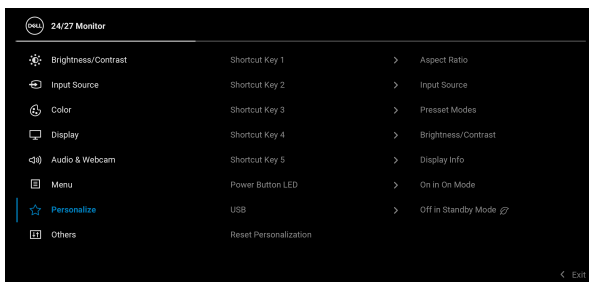
Reset Menu (Menu de reposição)

Prima o manípulo para repor todas as definições no menu **Menu** aos valores predefinidos de fábrica.





Personalize (Personalizar)



Shortcut Key 1 (Tecla de Atalho 1)

Shortcut Key 2 (Tecla de Atalho 2)

Shortcut Key 3 (Tecla de Atalho 3)

Shortcut Key 4 (Tecla de Atalho 4)

Shortcut Key 5 (Tecla de Atalho 5)

Power Button LED (LED do Botão de Energia)

USB

Permite-lhe escolher uma funcionalidade de **Preset Modes (Modos Predefinidos)**, **Brightness/Contrast (Luminosidade/Contraste)**, **Input Source (Fonte de entrada)**, **Aspect Ratio (Proporção)**, **Volume**, **Speaker (Altfalante)**, **Microphone (Microfone)**, **Webcam**, **Rotation (Rotação)** ou **Display Info (Info do Ecrã)**, e defini-lo como tecla de atalho.

Permite-lhe configurar o indicador LED como ligado ou desligado para poupar energia.

Permite-lhe ativar ou desativar a função de carregamento das portas USB Tipo-A Descendentes durante o modo de suspensão do monitor.



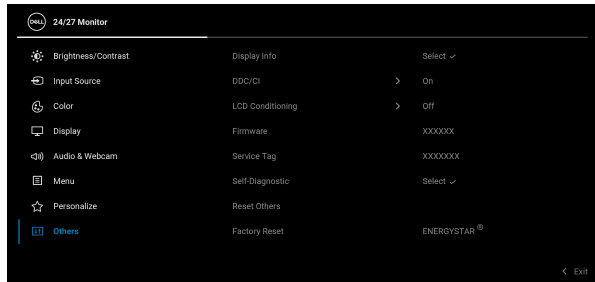
**Reset
Personalization
(Repór
Personalização)**

Prima o manípulo para repor todas as definições no menu **Personalize (Personalizar)** aos valores predefinidos de fábrica.



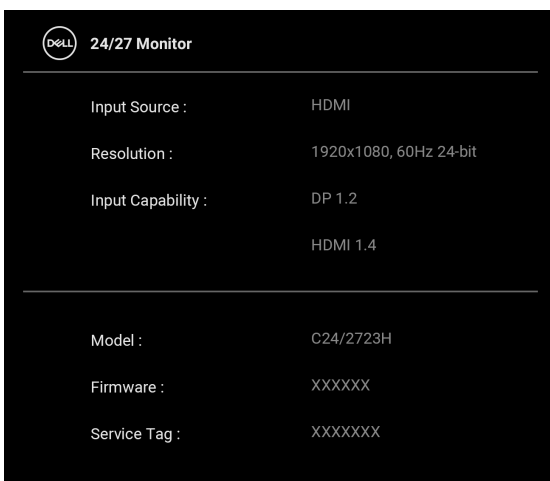
**Others
(Outros)**

Selecione esta opção ajustar as definições OSD, como **DDC/CI, LCD Conditioning (Condicionamento LCD)**, entre outras.



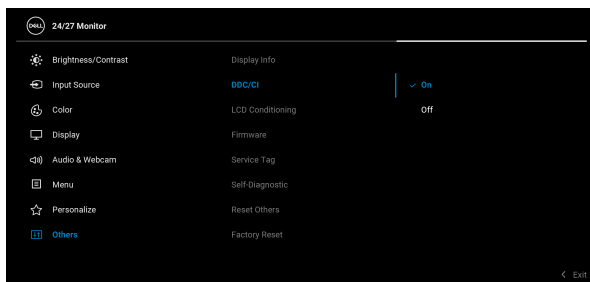
Display Info (Info do Ecrã)

Prima o manípulo para apresentar as definições atuais do monitor.



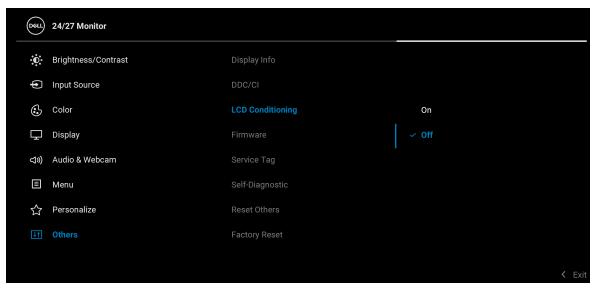
DDC/CI

DDC/CI (Display Data Channel/Command Interface) permite aos parâmetros do seu monitor (luminosidade, cor, equilíbrio, etc.) ser ajustados pelo software no seu computador. Pode desativar esta funcionalidade selecionando **Off (Desligado)**. Ative esta funcionalidade para a melhor experiência de utilizador e desempenho ideal do seu monitor.



LCD Conditioning (Condicionamento LCD)

Ajuda a reduzir pequenos casos de retenção de imagem. Dependendo do grau de retenção de imagem, o programa poderá demorar algum tempo a funcionar. Pode ativar esta funcionalidade selecionando **On (Ligado)**.



Firmware

Apresenta a versão do firmware do seu monitor.



Service Tag (Etiqueta de Reparação)

Apresenta a etiqueta de reparação do seu monitor. Esta linha é necessária quando procurar suporte telefónico, desejar verificar o estado da garantia, atualizar controladores no website Dell, etc.

Self-Diagnostic (Auto- diagnóstico)

Prima o manípulo para iniciar o processo de auto-diagnóstico.

1. Quando iniciado, aparece um ecrã cinzento.
2. Inspeccione com cuidado o ecrã para detetar anomalias.
3. Prima o manípulo. A cor do ecrã muda para vermelho.
4. Inspeccione o ecrã quanto a anomalias.
5. Repita os passos 3 e 4 para inspecionar o ecrã com verde, azul, preto, branco e texto.

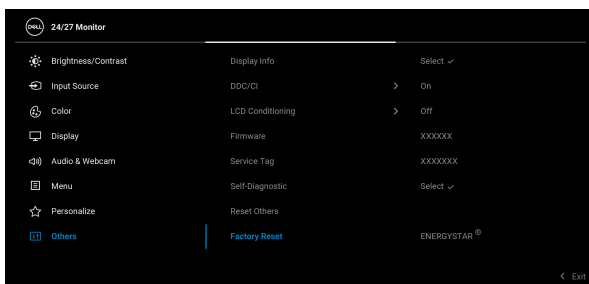
O teste estará concluído assim que for exibido um ecrã de texto. Para sair, prima novamente o manípulo.

Reset Others (Repor Outros)

Prima o manípulo para repor todas as definições no menu **Others (Outros)** aos valores predefinidos de fábrica.

Factory Reset (Reposição de fábrica)

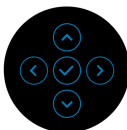
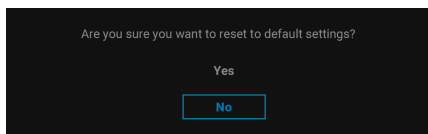
Restaura todos os valores predefinidos aos valores de fábrica. Estas também são as definições para os testes ENERGY STAR®.



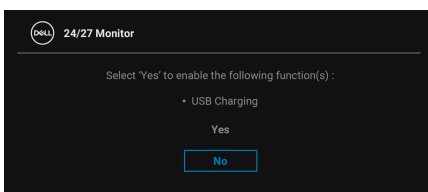
Mensagens OSD

Configuração Inicial

Quando **Factory Reset (Reposição de fábrica)** seja selecionado, aparece a seguinte mensagem:

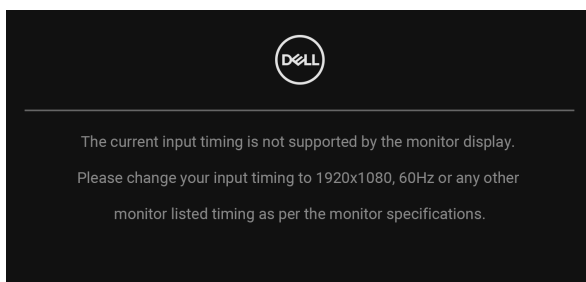


Quando **Yes (Sim)** é selecionado, aparece a seguinte mensagem.



Mensagem de aviso OSD

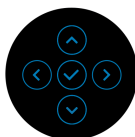
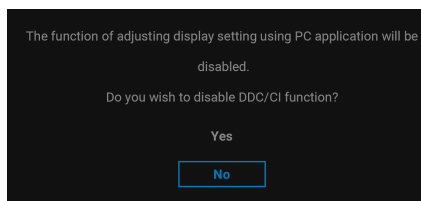
Quando o monitor não é compatível com um modo de resolução em específico, verá a seguinte mensagem:



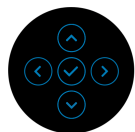
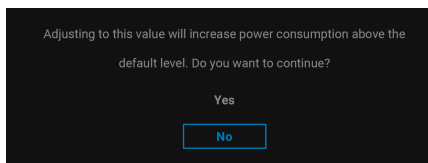
Isto significa que o monitor não pode sincronizar com o sinal que está a receber do computador. Consulte [Especificações do monitor](#) para as amplitudes Horizontal e Vertical endereçáveis por este monitor. O modo recomendado é 1920 x 1080.


 **NOTA: A mensagem poderá ser diferente consoante o sinal de entrada ligado.**

Verá a seguinte mensagem antes de desativada a função **DDC/CI**:



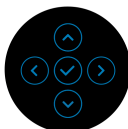
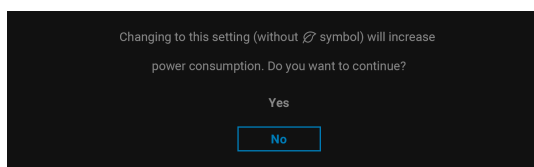
Quando altera o nível de **Brightness (Luminosidade)** pela primeira vez, aparece a seguinte mensagem:



 **NOTA: Caso seleccione Yes (Sim), a mensagem não aparecerá da próxima vez que desejar alterar a definição de Brightness (Luminosidade).**

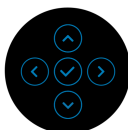
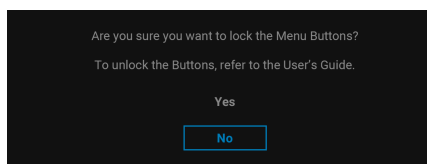


Quando altera a predefinição das funcionalidades de poupança de energia pela primeira vez, como **USB**, aparece a seguinte mensagem:



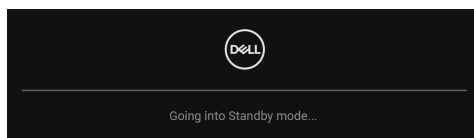
NOTA: Caso selecione Yes (Sim) para qualquer das funcionalidades mencionadas acima, a mensagem não aparecerá da próxima vez que desejar alterar as definições destas funcionalidades. Quando realizar uma reposição de fábrica, a mensagem aparecerá novamente.

Verá a seguinte mensagem antes de ser ativada a função **Lock (Bloquear)**:



NOTA: A mensagem poderá ser diferente consoante as definições selecionadas.

Quando o monitor entra no modo de Suspensão, aparece a seguinte mensagem:

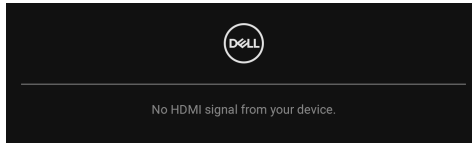


Ative o computador e desperte o monitor para obter acesso ao **OSD**.

NOTA: A mensagem poderá ser diferente consoante o sinal de entrada ligado.



O OSD funciona apenas no modo de funcionamento normal. Caso prima qualquer botão que não o **Botão de Energia** durante o modo de Suspensão, aparecerá a seguinte mensagem dependendo da entrada selecionada:

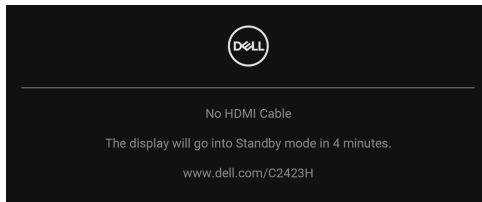


NOTA: A mensagem poderá ser diferente consoante o sinal de entrada ligado.

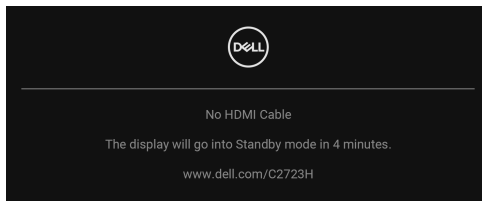
Ative o computador e desperte o monitor para obter acesso ao **OSD**.

NOTA: A mensagem poderá ser diferente consoante o sinal de entrada ligado.

Se a entrada DisplayPort ou HDMI estiver selecionada e o cabo correspondente não estiver ligado, aparece uma janela de contexto como a apresentada abaixo.



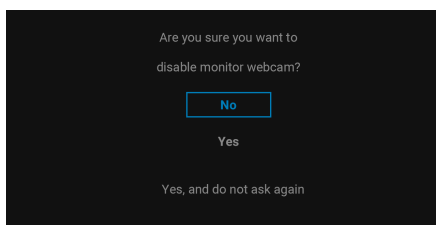
OU



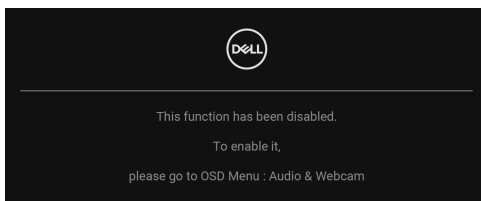
NOTA: A mensagem poderá ser diferente consoante o sinal de entrada ligado.



Quando **Disable (Desativar)** é selecionado para a Webcam, aparece a seguinte mensagem:



Quando a Webcam está desativada e o módulo da webcam **surge**, aparece a seguinte mensagem:



 **NOTA: Para que a Webcam e o Microfone funcionem, ligue o cabo USB ascendente do PC ao monitor.**

Consulte [Resolução de Problemas](#) para mais informações.



Definir a resolução máxima

Para definir a resolução máxima para o monitor:

No Windows® 7, Windows® 8, e Windows® 8.1:

1. Para o Windows® 8 e Windows® 8.1 apenas, selecione o mosaico de Ambiente de Trabalho para mudar para o ambiente de trabalho clássico.
2. Clique com o botão direito no ambiente de trabalho e clique em **Resolução do Ecrã**.
3. Clique na lista de seleção de **Resolução do Ecrã** e selecione **1920 x 1080**.
4. Clique em **OK**.

No Windows® 10:

1. Clique com o botão direito no ambiente de trabalho e clique em **Definições de visualização**.
2. Clique em **Definições avançadas da imagem**.
3. Clique na lista de seleção de **Resolução** e selecione **1920 x 1080**.
4. Clique em **Aplicar**.


Caso não veja **1920 x 1080** como uma opção, poderá ter de atualizar o controlador gráfico. Consoante o seu computador, complete um dos seguintes procedimentos:

Caso tenha um computador de secretária ou portátil Dell:

- Acesse a <http://www.dell.com/support>, introduza a sua etiqueta de reparação, e transfira o controlador mais recente para a sua placa gráfica.

Caso esteja a usar um computador não Dell (portátil ou secretária):

- Acesse ao site de suporte do seu computador e transfira os controladores gráficos mais recentes.
- Acesse ao site da sua placa gráfica e transfira os controladores gráficos mais recentes.

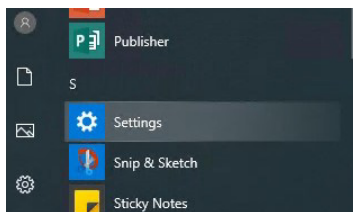
 **NOTA: Serão sincronizadas as seguintes definições OSD: Brightness (Luminosidade), Contrast (Contraste), Preset Modes (Modos Predefinidos), Color Temp. (Temp. da Cor), Custom Color (Cor Personalizada) (Ganho RGB), Hue (Matiz) (modo de Movie (Filme), Game (Jogo)), Saturation (Saturação) (modo de Movie (Filme), (Jogo)), Response Time (Tempo de resposta), e Sharpness (Nitidez).**



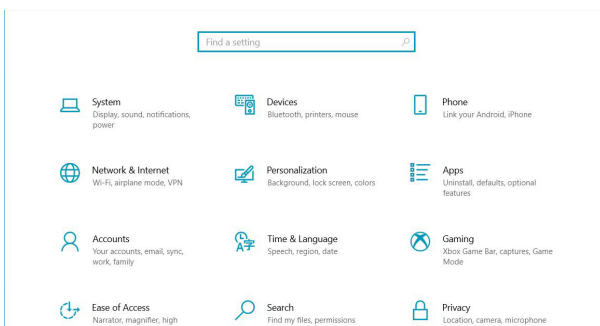
Configurar Windows Hello

No Windows® 10:

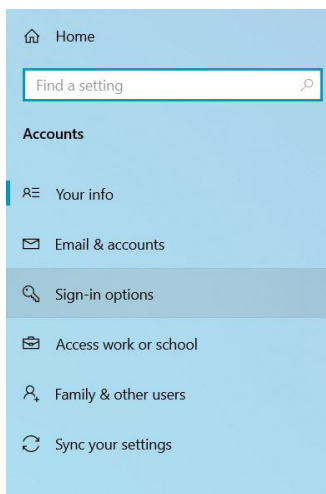
Clique no menu Iniciar Windows, clique em **Definições**.



Clique em **Contas**.



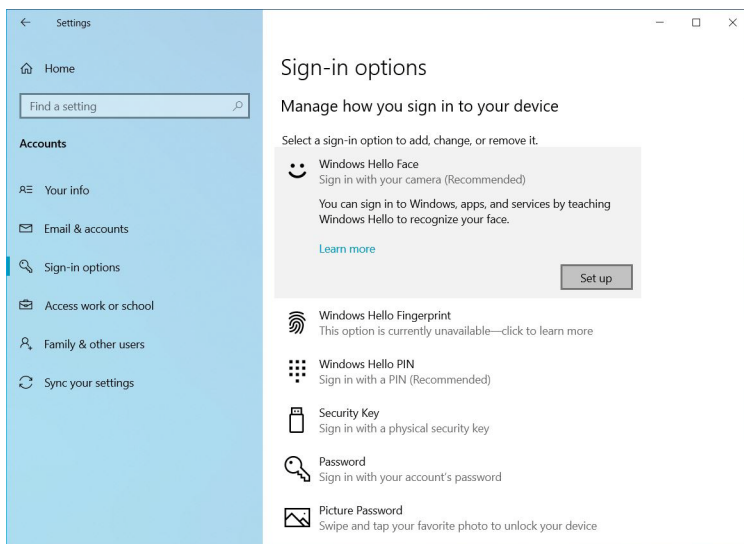
Clique em **Opções de início de sessão**. Tem de configurar um PIN antes de poder aderir ao Windows Hello.



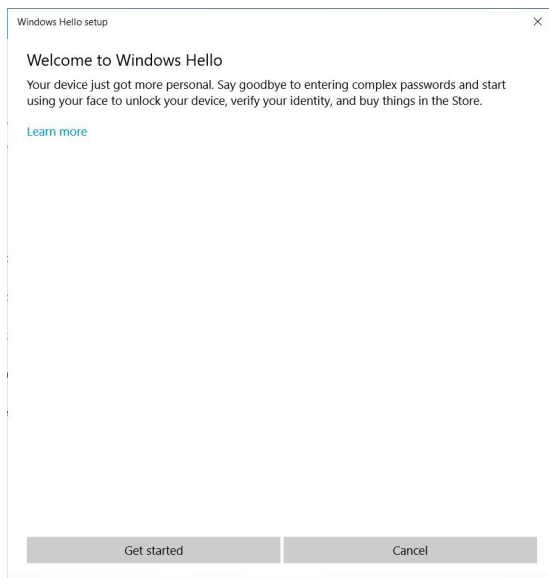
Clique em **Adicionar** em **PIN** e introduza para **Configurar um PIN**. Introduza o Novo PIN e Confirmar PIN, e clique em **OK**.



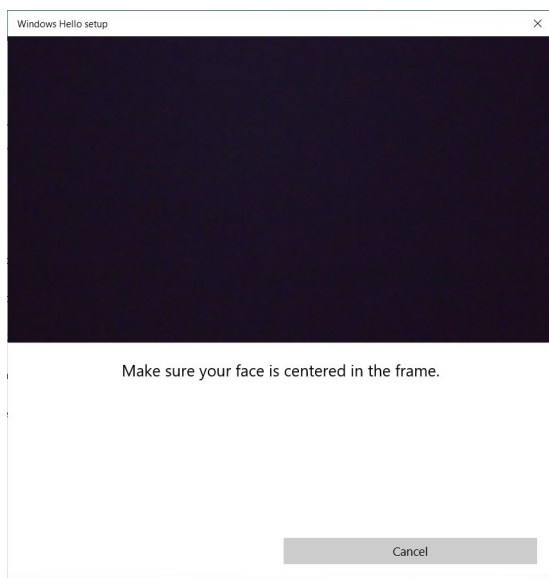
Uma vez feito, as opções para configurar o Windows Hello ficam desbloqueadas. Clique em **Configurar** em **Windows Hello**, introduza para **Configuração do Windows Hello**.



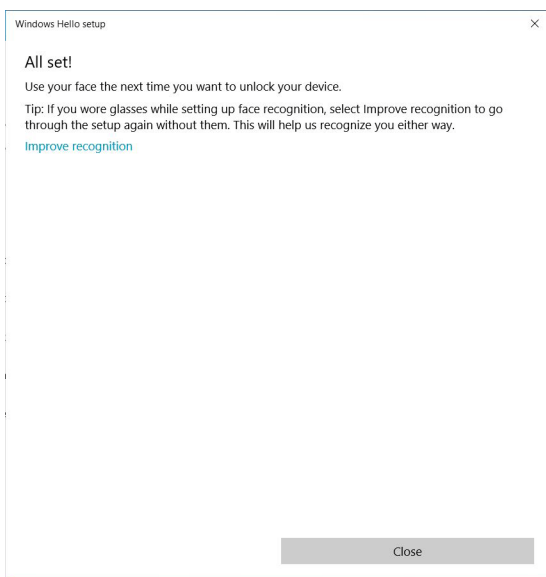
Aparece a seguinte mensagem, clique em **Introdução**.



Mantenha o olhar no ecrã e posicione-se de modo a que a sua cara esteja no centro da moldura que aparece no ecrã. A webcam irá então registar a sua face.



Quando é apresentada a seguinte mensagem, clique em **Fechar** para sair da **Configuração do Windows Hello**.

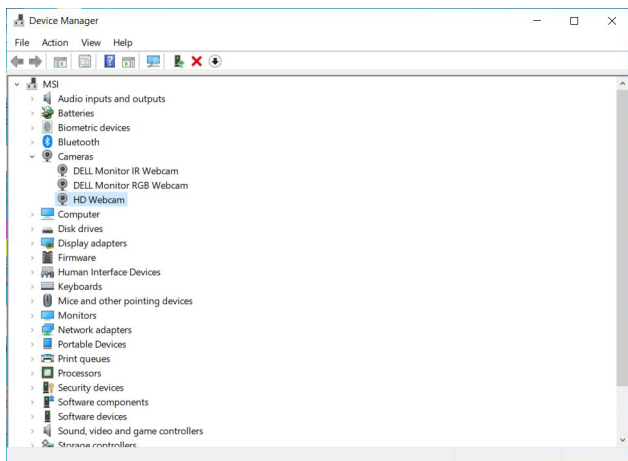


Assim que tiver configurado tem outra opção para melhorar o reconhecimento. Clique em **Melhorar reconhecimento** se necessário.



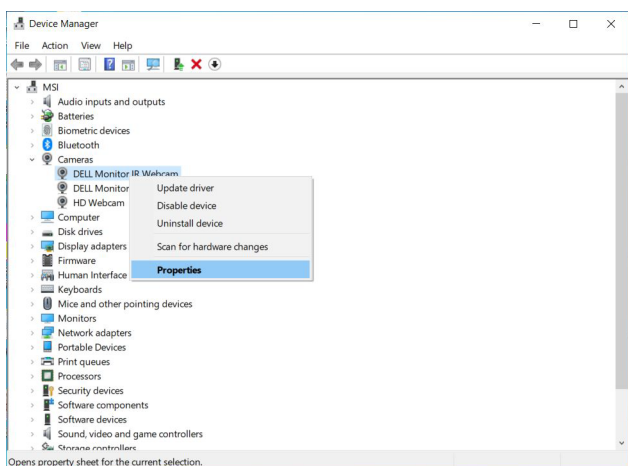
Configurar a webcam do monitor como predefinição

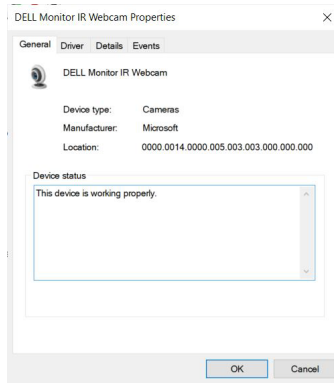
Quando usa um portátil com webcam integrada para ligar a este monitor, na interface do gestor de dispositivos, pode encontrar a webcam integrada no portátil e webcam do monitor. Normalmente estão no estado ativado, e a predefinição é utilizar a webcam integrada do portátil.



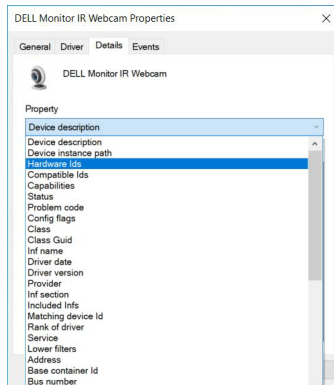
Caso deseje configurar a webcam do monitor como predefinição, tem de desativar a webcam integrada do portátil. Para identificar a webcam integrada do portátil e desativá-la, siga estas instruções:

Clique com o botão direito em **DELL Monitor IR Webcam**, e clique em **Propriedades** para abrir **Propriedades DELL Monitor IR Webcam**.

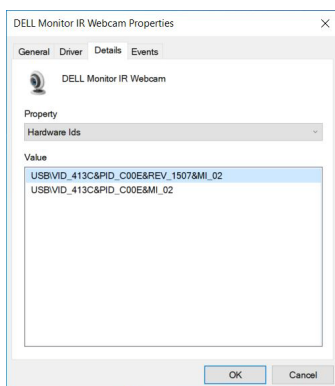




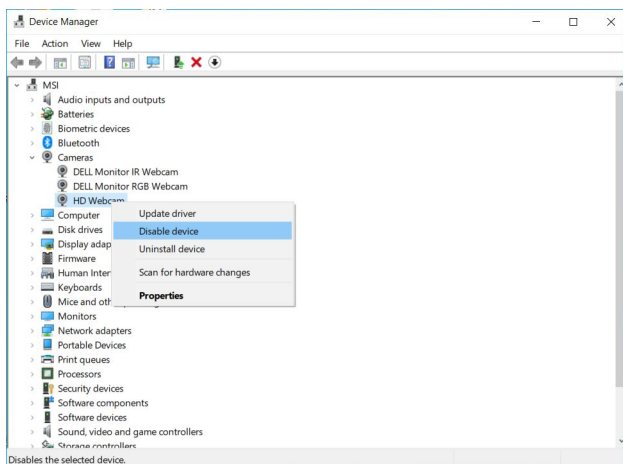
Clique em **Detalhes > Propriedade** e seleccione **ID de hardware**.



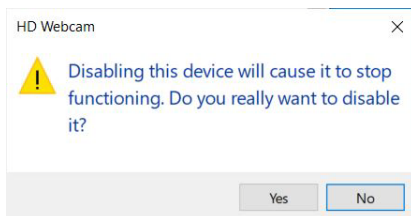
O **Valor** apresentará os ids de hardware detalhados desta **DELL Monitor IR Webcam**. Os ids de hardware da webcam integrada do portátil e a webcam do monitor são diferentes. Para C2423H/C2723H, os ids de hardware da webcam do monitor irá apresentar o seguinte:



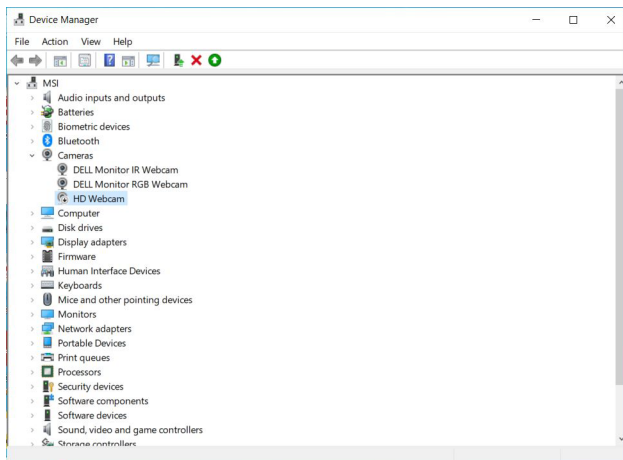
Clique com o botão direito na webcam do **PC/Portátil**, que tem ids de hardware diferentes, e depois clique em **Desativar**.



É apresentada a seguinte mensagem:



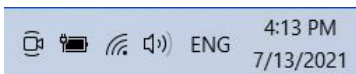
Clique em **Sim**. A webcam do portátil está agora desativada e a webcam do monitor será usada como predefinição. Reinicie o portátil.



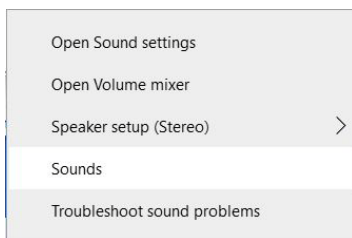
Configurar o altifalante do monitor como predefinição

Quando o seu computador se liga a múltiplos altifalantes, caso deseje configurar o altifalante do monitor como predefinição, siga as instruções abaixo:

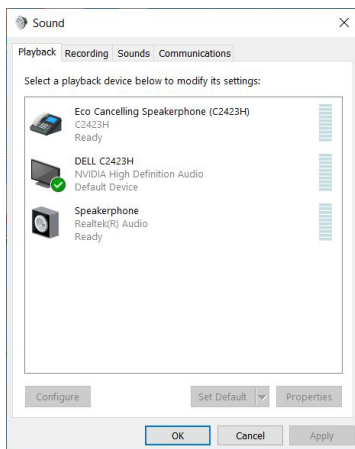
Clique com o botão direito em **Volume** na área de notificações da barra de tarefas do Windows.



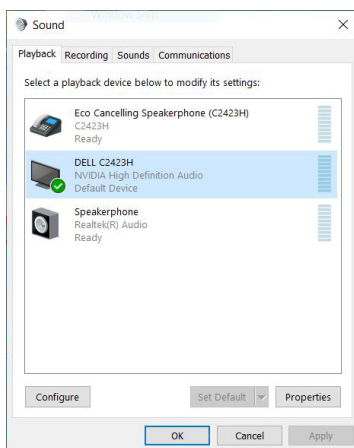
Clique em **Sons** para entrar na interface de definição de **Som**.



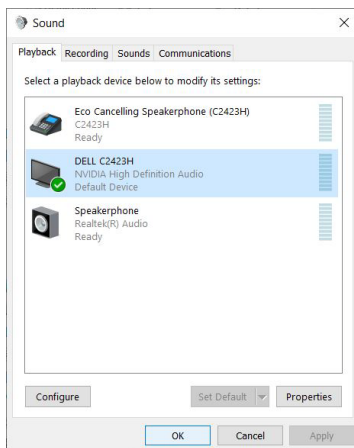
Caso apenas o cabo HDMI ou DP estejam ligados do seu monitor ao computador, apenas um altifalante de nome **DELL C2423H/C2723H** aparecerá na interface de definição de **Som**.



Clique em **DELL C2423H/C2723H**, e depois clique em **Predefinir**, o altifalante do monitor será usado como predefinição.



Clique em **OK** para sair da definição **Som**.




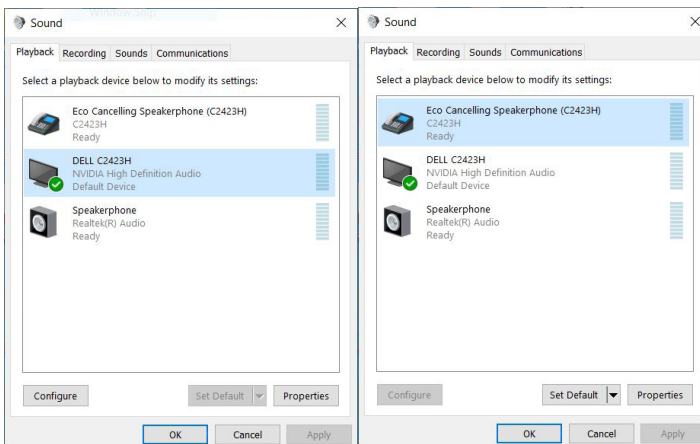
Caso o cabo USB e cabo HDMI ou DP estejam ligados do monitor ao computador, dois caminhos áudio de nome **DELL C2423H/C2723H** e **Echo Cancelling Speakerphone (C2423H/C2723H)** do monitor aparecerão na interface de definição de **Som**. O monitor **DELL C2423H/C2723H** mostra opções para dois caminhos áudio compatíveis com o monitor.



- O caminho áudio **Echo Cancelling Speakerphone (C2423H/C2723H)** é aquele em que o áudio é transmitido por USB. Utiliza um cabo USB-A para USB-B. Como o caminho do microfone envia do monitor para o PC através de USB, esta seleção é necessária para aplicações de conferências VoIP/UC. Gravação Áudio e Reprodução funcionam nesta seleção.
- O caminho áudio **DELL C2423H/C2723H** é aquele em que áudio é transmitido por HDMI/DP. Nesta seleção, não existe suporte para microfone. Esta seleção é apenas adequada a Reprodução Áudio.

O desempenho da Reprodução Áudio deverá ser a mesma para ambas escolhas de caminho áudio. Durante Reprodução normal com USB-A para USB-B e/ou aplicações de conferências UC, recomenda-se predefinir o caminho áudio **Echo Cancelling Speakerphone (C2423H/C2723H)**.

 **NOTA: Caso selecione o caminho áudio DELL C2423H/C2723H, certifique-se que o volume do Echo Cancelling Speakerphone (C2423H/C2723H) está médio ou alto. De contrário, o volume máximo de DELL C2423H/C2723H pode soar baixo porque está limitado pelo volume do Echo Cancelling Speakerphone (C2423H/C2723H). Por exemplo, quando o volume do Echo Cancelling Speakerphone (C2423H/C2723H) está a 50%, e o volume DELL C2423H/C2723H está a 100%, DELL C2423H/C2723H terá o mesmo nível de som que o anterior.**



Resolução de Problemas

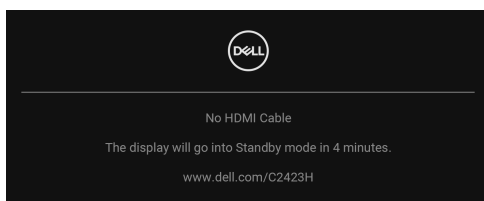
⚠ AVISO: Antes de iniciar qualquer dos procedimentos nesta secção, siga o [Instruções de segurança](#).

Auto-teste

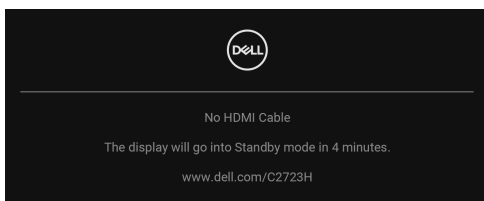
O seu monitor dispõe de uma funcionalidade de auto-teste que lhe permite verificar se o monitor está a funcionar corretamente. Caso o seu monitor e computador estejam devidamente ligados mas o ecrã do monitor permanecer escuro, execute o auto-teste do monitor através dos seguintes passos:

1. Desligue o computador e monitor.
2. Desligue o cabo vídeo da parte traseira do computador.
3. Ligue o monitor.

Deverá aparecer uma janela no ecrã (contra um fundo preto), caso o monitor não detete um sinal vídeo e esteja a funcionar corretamente. Enquanto no modo auto-teste, a LED de alimentação permanece branca. E, dependendo da entrada selecionada, uma das janelas mostradas abaixo passará continuamente pelo ecrã.



OU



✎ NOTA: A mensagem poderá ser diferente consoante o sinal de entrada ligado.

4. Esta caixa aparece também durante o funcionamento normal do sistema, caso o cabo vídeo se desligue ou seja danificado.
5. Desligue o seu monitor e volte a ligar o cabo vídeo; depois ligue o computador e o monitor.



Caso o ecrã do monitor permaneça sem imagem depois do procedimento anterior, verifique o controlador vídeo e computador, porque o monitor está a funcionar corretamente.

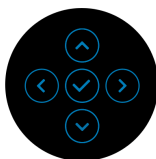
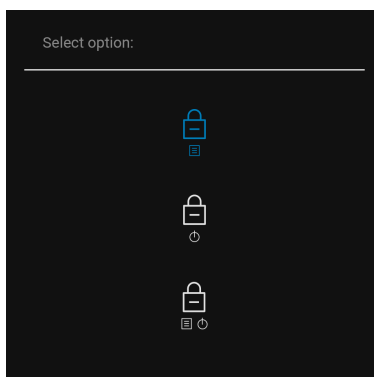
Usar o Manípulo para Bloquear/Desbloquear Botões

Bloquear os botões de Energia e Energia

Pode bloquear os botões do Manípulo e Energia para evitar acesso ao menu OSD e/ou desligar o monitor.

Para bloquear os botões:

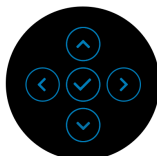
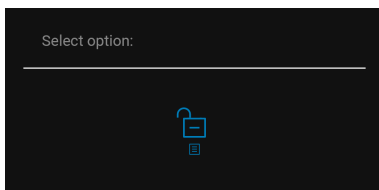
1. Comute e mantenha premido o manípulo para **cima** ou **baixo** ou **esquerda** ou **direita** cerca de 4 segundos até aparecer um menu.



2. Seleccione uma das seguintes opções:
 - **Menu Buttons (Botões de Menu):** Todas as funções do manípulo estão bloqueadas e não são acessíveis pelo utilizador.
 - **Power Buttons (Botões de Energia):** Apenas o **Botão de Energia** está bloqueado e não é acessível pelo utilizador.
 - **Menu + Power Buttons (Botões de Menu + Energia):** O manípulo e **Botão de Energia** estão bloqueados e não estão acessíveis pelo utilizador.



Para desbloquear o(s) botão(ões), mantenha premido o manípulo para **cima** ou **baixo** ou **esquerda** ou **direita** durante 4 segundos. Selecione o ícone **Desbloquear** para desbloquear o(s) botão(ões).



Atualizar o Firmware do Monitor

Poderá verificar a sua versão atual do firmware em [Firmware](#). Caso não esteja disponível, acesse ao site de suporte de transferências Dell para o mais recente instalador (**Monitor Firmware Update Utility.exe**) e consulte o Manual de Utilizador de Instruções de Atualização de Firmware: www.dell.com/C2423H, www.dell.com/C2723H.



Problemas habituais

A tabela que se segue contém informações gerais acerca de problemas habituais do monitor que poderá verificar e as possíveis soluções:

Sintomas habituais	O que experiencia	Soluções possíveis
Sem Vídeo/LED de alimentação desligada	Sem imagem	<ul style="list-style-type: none">• Certifique-se que o cabo de vídeo a ligar o monitor ao computador está correctamente conectado.• Verifique se a tomada de alimentação está a funcionar corretamente com outro equipamento elétrico.• Certifique-se que o Botão de Energia está pressionado até ao fim.• Certifique-se que a fonte de entrada correta está seleccionada no menu Input Source (Fonte de entrada).
Sem Vídeo/LED de alimentação ligada	Sem imagem ou sem luminosidade	<ul style="list-style-type: none">• Aumente os controlos de luminosidade & contraste através do OSD.• Execute o auto-teste do monitor.• Verifique se existem pinos dobrados ou partidos no conector do cabo vídeo.• Execute o diagnóstico integrado.• Certifique-se que a fonte de entrada correta está seleccionada no menu Input Source (Fonte de entrada).
Focagem Fraca	A imagem está difusa, desfocada ou com sombras	<ul style="list-style-type: none">• Elimine cabos de extensão vídeo.• Reponha o monitor às predefinições de fábrica.• Altere a resolução vídeo para a proporção correta.



Vídeo a tremer/ com solavancos	Imagem às ondas ou com ligeiro movimento	<ul style="list-style-type: none"> • Reponha o monitor às predefinições de fábrica. • Verifique factores ambientais. • Reposicione o monitor e teste-o noutra divisão.
Pixels em falta	Ecrã LCD tem manchas	<ul style="list-style-type: none"> • Desligue e volte a ligar o monitor. • Pixel permanentemente desligado é um defeito natural que pode ocorrer na tecnologia LCD. • Para mais informações sobre a Política de Qualidade e Pixel do Monitor Dell, consulte o site de Suporte Dell em: http://www.dell.com/pixelguidelines.
Pixels presos	Ecrã LCD tem manchas brilhantes	<ul style="list-style-type: none"> • Desligue e volte a ligar o monitor. • Pixel permanentemente desligado é um defeito natural que pode ocorrer na tecnologia LCD. • Para mais informações sobre a Política de Qualidade e Pixel do Monitor Dell, consulte o site de Suporte Dell em: http://www.dell.com/pixelguidelines.
Problemas com a luminosidade	Imagem muito escura ou muito clara	<ul style="list-style-type: none"> • Reponha o monitor às predefinições de fábrica. • Ajuste os controlos de luminosidade & contraste através do OSD.
Distorção geométrica	Ecrã centrado incorretamente	<ul style="list-style-type: none"> • Reponha o monitor às predefinições de fábrica.



Linhas horizontais/ verticais	Ecrã tem uma ou mais linhas	<ul style="list-style-type: none"> • Reponha o monitor às predefinições de fábrica. • Execute um auto-teste ao monitor e determine se essas linhas também existem no modo auto-teste. • Verifique se existem pinos dobrados ou partidos no conector do cabo vídeo. • Execute o diagnóstico integrado.
Problemas de sincronização	Ecrã misturado ou com aspecto rasgado	<ul style="list-style-type: none"> • Reponha o monitor às predefinições de fábrica. • Execute um auto-teste ao monitor para determinar se o ecrã misturado aparece no modo auto-teste. • Verifique se existem pinos dobrados ou partidos no conector do cabo vídeo. • Reinicie o computador no modo de segurança.
Problemas relativos a segurança	Sinais visíveis de fumo ou faíscas	<ul style="list-style-type: none"> • Não execute qualquer passo de resolução de problemas. • Contacte a Dell de imediato.
Problemas intermitentes	Monitor avaria ao ligar & desligar	<ul style="list-style-type: none"> • Certifique-se que o cabo de vídeo a ligar o monitor ao computador está correctamente conectado. • Reponha o monitor às predefinições de fábrica. • Execute um auto-teste ao monitor para determinar se o problema intermitente ocorre no modo auto-teste.



Cor em falta	A imagem tem cor em falta	<ul style="list-style-type: none"> • Execute o auto-teste do monitor. • Certifique-se que o cabo de vídeo ao ligar o monitor ao computador está correctamente conectado. • Verifique se existem pinos dobrados ou partidos no conector do cabo vídeo.
Cor errada	A cor da imagem não é boa	<ul style="list-style-type: none"> • Experimente diferentes Preset Modes (Modos Predefinidos) na definição Color (Cor) do OSD. Ajuste o valor R/G/B em Custom Color (Cor Personalizada) nas definições de Color (Cor) do OSD. • Altere o Input Color Format (Formato de Cor de Entrada) para RGB ou YCbCr/YPbPr nas definições de Color (Cor) do OSD. • Execute o diagnóstico integrado.
Retenção de imagem de uma imagem estática deixada no monitor durante um longo período de tempo	Aparece uma ligeira sombra da imagem estática no ecrã	<ul style="list-style-type: none"> • Configure o ecrã para se desligar após uns minutos sem atividade no ecrã. Estes podem ser ajustados nas Opções de Alimentação do Windows, ou definição de Poupança de Energia do Mac. • Como alternativa, use um protetor de ecrã que mude dinamicamente.
Webcam/ Microfone não funcionam	<ul style="list-style-type: none"> • O cabo USB não está ligado ou a fonte USB correta não está selecionada • Webcam/ microfone do monitor não definido como dispositivo predefinido 	<ul style="list-style-type: none"> • Ligue o Cabo USB (Tipo-A a Tipo-B). • Selecione a Webcam/Microfone do monitor como predefinição do lado do PC.



Problemas específicos do produto

Sintomas habituais	O que experiencia	Soluções possíveis
Imagem do ecrã demasiado pequena	A imagem está centrada no ecrã mas não preenche totalmente a área de visualização	<ul style="list-style-type: none">• Verifique a definição de Aspect Ratio (Proporção) no menu Display (Ecrã) do OSD.• Reponha o monitor às predefinições de fábrica.
Não é possível ajustar o monitor com o controlo por manípulo na traseira do monitor	O OSD não aparece no ecrã	<ul style="list-style-type: none">• Desligue o monitor, remova o cabo de alimentação, volte a ligá-lo e depois Ligue o monitor.• Verifique se o menu do OSD está bloqueado. Caso esteja, desloque e mantenha premido o manípulo em qualquer direção durante 4 segundos para desbloquear (para mais informações, consulte Lock (Bloquear)).
Nenhum sinal de entrada quando os controlos do utilizador são premidos	Sem imagem, a luz LED está branca	<ul style="list-style-type: none">• Verifique a fonte do sinal. Certifique-se que o computador não está no modo de suspensão deslocando o rato ou premindo qualquer tecla no teclado.• Verifique se o cabo do sinal está corretamente ligado. Volte a ligar o cabo de sinal caso seja necessário.• Reponha o computador ou leitor vídeo.
A imagem não preenche o ecrã completo	A imagem não preenche a altura ou largura do ecrã	<ul style="list-style-type: none">• Devido os diferentes formatos de vídeo (proporção) dos DVD, o monitor poderá apresentar imagem em ecrã completo.• Execute o diagnóstico integrado.



Sem vídeo na porta HDMI/DisplayPort	Quando ligado a algum dongle/ dispositivo de acoplagem na porta, não aparece vídeo quando desligo/ligo o cabo Thunderbolt do portátil	Desligue o cabo HDMI/DisplayPort do dongle/dispositivo de acoplagem, depois ligue o cabo de acoplagem Thunderbolt ao portátil. Ligue o cabo HDMI/DisplayPort 7 segundos depois.
Botões do monitor (silenciar altifalante/diminuir volume/aumentar volume/silenciar microfone) não funcionam com a App Microsoft Teams®	Botões do monitor (silenciar altifalante/ diminuir volume/ aumentar volume/ silenciar microfone) não funcionam com a App Microsoft Teams® no Chrome OS / Ubuntu	Use a App Microsoft Teams® para realizar as seguintes tarefas: <ul style="list-style-type: none"> • Ícone de chamada para aceitar / desligar a chamada • Ajuste para diminuir volume / aumentar volume • Silenciar / ativar microfone • Ligar / desligar a câmara
Gravação vídeo não funciona	A app de gravação vídeo não funciona com o Win 7	<ul style="list-style-type: none"> • Windows 7 não suportado • Mude para Windows 10
Auscultadores com microfone (tomada combinada de 3,5 mm) não funciona com o botão silenciar / ativar monitor	Auscultadores com microfone (tomada combinada de 3,5 mm) não respondem quando prime o botão silenciar / ativar monitor usando a UC App	Use o ícone do microfone da UC App para silenciar / ativar
Quando prime o botão diminuir volume / aumentar volume ou silenciar, a LED não pisca	Quando prime o botão diminuir volume / aumentar volume ou silenciar, a LED não pisca quando ligado apenas a HDMI ou DP	Ligue o cabo USB ascendente (USB A para B)



Câmara ou Microfone não funcionam	Câmara ou Microfone não funcionam quando ligado apenas a HDMI ou DP	Ligue o cabo USB ascendente (USB A para B)
Microfone não funciona ou não é detetado	O microfone não funciona ou não é detetado na App de gravação de voz com uma plataforma com CPU Intel Gen 11 ^a Geração (Tiger Lake)	<ul style="list-style-type: none"> • Desative a Intel Smart Sound Technology para Áudio USB no Gestor de Dispositivos e reinicie o PC • Como alternativa, transfira a versão mais recente do Controlador Áudio para o seu computador ou portátil • Desligue o auscultador de 2 anéis da tomada de auscultadores. Ligue uns auscultadores de 3 anéis ou use o microfone integrado • Desligue o microfone de 2 anéis da tomada de auscultadores, pois não é suportado. Use em vez disso o microfone integrado
Não se ouve som de um vídeo gravado	Não se ouve qualquer som de um vídeo gravado com uma plataforma com CPU Intel 11 ^a Geração (Tiger Lake)	<ul style="list-style-type: none"> • Desative a Intel Smart Sound Technology para Áudio USB no Gestor de Dispositivos e reinicie o PC • Como alternativa, transfira a versão mais recente do Controlador Áudio para o seu computador ou portátil
Quando prime diminuir volume / aumentar volume, a barra de volume do OSD tem um atraso/demora	Quando prime diminuir volume / aumentar volume, a resposta da barra de volume do OSD tem um atraso/demora com o monitor ligado a uma plataforma com CPU Intel 11 ^a Geração (Tiger Lake)	<ul style="list-style-type: none"> • Desative a Intel Smart Sound Technology para Áudio USB no Gestor de Dispositivos e reinicie o PC • Como alternativa, transfira a versão mais recente do Controlador Áudio para o seu computador ou portátil



Os altifalantes não emitem som	Não se ouve som dos altifalantes quando reproduz áudio/vídeo no seu sistema	<ul style="list-style-type: none"> • Certifique-se que configurou o dispositivo de reprodução predefinido como Echo Cancelling Speakerphone (C2423H/C2723H) ou DELL C2423H/C2723H no seu sistema. • Desligue o monitor, remova o cabo de alimentação do monitor, volte a ligá-lo e depois Ligue o monitor. • Reponha o monitor às Predefinições de Fábrica.
O volume do altifalante está / soa baixo	O volume do altifalante está / soa baixo quando a opção de altifalante é DELL C2423H/ C2723H na interface de definição de Som	<ul style="list-style-type: none"> • Aumente o volume do altifalante DELL C2423H/C2723H para o máximo na interface de definição de Som. • Prima o botão Aumentar Volume para aumentar o volume do altifalante DELL C2423H/C2723H. • Caso seleccione o caminho áudio DELL C2423H/C2723H, certifique-se que o volume do Echo Cancelling Speakerphone (C2423H/C2723H) está médio ou alto. De contrário, o volume máximo de DELL C2423H/ C2723H pode soar baixo porque está limitado pelo volume do Echo Cancelling Speakerphone (C2423H/ C2723H). Por exemplo, quando o volume do Echo Cancelling Speakerphone (C2423H/C2723H) está a 50%, e o volume DELL C2423H/C2723H está a 100%, DELL C2423H/C2723H terá o mesmo nível de som que o anterior.
Webcam não detetada	Webcam não detetada no Gestor de Dispositivos do Windows	<ul style="list-style-type: none"> • Certifique-se que o cabo USB ascendente está ligado entre o monitor e o computador ou portátil. • Volte a ligar o cabo USB ascendente ao computador ou portátil.



A webcam não ligou / webcam desligada	Não foi possível detetar câmara do monitor / não foi possível reverter à câmara do PC	<ul style="list-style-type: none"> • Reponha o monitor às Predefinições de Fábrica. • Desligue o monitor, remova o cabo de alimentação do monitor, volte a ligá-lo e depois Ligue o monitor. • Selecione novamente a câmara do monitor na definição Câmara / Vídeo da sua aplicação preferida de conferências UC.
Microfone silenciado	Microfone está silenciado no Gestor de Dispositivos do Windows	<ul style="list-style-type: none"> • Certifique-se que o cabo USB ascendente está ligado entre o monitor e o computador ou portátil. • Volte a ligar o cabo USB ascendente ao computador ou portátil. • Certifique-se que o microfone está ativado / sem silêncio no monitor. Caso a LED de silêncio do microfone esteja acesa a vermelho estático (indicando que o microfone está silenciado), prima o botão do microfone para ativar o microfone. • Certifique-se que o microfone do monitor está selecionado e ativado / sem silêncio na definição da aplicação UC.



O volume do microfone está / soa baixo	O volume do microfone está / soa baixo ao outro participante quando numa chamada áudio / vídeo	<ul style="list-style-type: none"> • Certifique-se que a LED do botão silenciar está apagada (Indica que o microfone está ativado). • Ajuste a distância entre o utilizador e o microfone. O utilizador deverá evitar sentar-se demasiadamente afastado do microfone. A distância ideal entre o utilizador e o microfone é de 70 cm. • Certifique-se que o microfone do monitor está selecionado e ativado / sem silêncio na definição da aplicação UC. • Aumente o volume do microfone na interface de definição de Som no lado do PC / na aplicação UC.
Os botões frontais não funcionam	Sem resposta na aplicação UC quando pressiona os botões da moldura frontal	<ul style="list-style-type: none"> • Certifique-se que o cabo USB ascendente não está ligado do PC ao monitor. • Para algumas plataformas UC / aplicações, a função Silenciar funciona premindo o botão Silenciar, mas o ícone Silenciar na plataforma UC não sincroniza (o ícone mostra que não está ativado). Para mais informações, consulte Lista de Compatibilidade de Plataformas Unified Communications (UC).
A imagem da webcam está sobreexposta	A imagem da webcam mostra um fundo sobreexposto	<ul style="list-style-type: none"> • Ajuste as condições de iluminação ambiente. Certifique-se que o monitor está instalado num ambiente bem iluminado, preferencialmente sob luzes de tecto. O utilizador deve evitar um fundo sem luz / escuro. O utilizador deve evitar ficar virado diretamente para uma janela com luz solar intensa.



A imagem da webcam está com grão / escura	A imagem da webcam aparece com grão / escura	Ajuste as condições de iluminação ambiente. Certifique-se que o monitor está instalado num ambiente bem iluminado, preferencialmente sob luzes de tecto. O utilizador deve evitar um ambiente com pouca luz.
A imagem da webcam está desfocada	A imagem da webcam está desfocada / pouco nítida	<ul style="list-style-type: none"> • Retire a película transparente protectora que vinha colada na frente da webcam. • Caso já tenha retirado a película protectora, use um pano limpo e ligeiramente humedecido para limpar a superfície da webcam frontal. • Ajuste a distância entre o utilizador e a câmara. O utilizador deverá evitar sentar-se demasiadamente afastado da câmara. A distância ideal entre o utilizador e a câmara é de 70 cm.
Atraso entre vídeo e áudio quando joga na XBOX	Quando joga na XBOX, o tempo emitido entre vídeo e áudio tem uma diferença de 3 ~ 5 segundos quando liga o monitor ou desliga/liga o cabo HDMI	<ul style="list-style-type: none"> • O tempo de inicialização IC do codec do monitor requer aproximadamente 3 ~ 5 segundos. Este é um comportamento normal. • Aguarde 3 ~ 5 segundos depois de ligar o monitor ou ligar o cabo HDMI antes de reproduzir vídeo na XBOX.
O valor do volume ou estado do altifalante não é atualizado no OSD	Quando aumenta / diminui o valor do volume no OSD ou silencia / ativa o altifalante, o valor ajustado não é atualizado no OSD e botão do painel frontal	<ul style="list-style-type: none"> • Mude a configuração de dispositivo áudio do Windows para Echo Cancelling Speakerphone (C2423H/ C2723H). Consulte Configurar o altifalante do monitor como predefinição. • Desmarque todos os dispositivos a cinzento no Gestor de Dispositivos do seu computador.



O botão Silenciar não está a funcionar	Premir o botão Silenciar não silencia nem ativa o microfone quando utilizo Microsoft Teams	<ul style="list-style-type: none"> • Certifique-se que o cabo USB ascendente não está ligado do PC ao monitor. • Certifique-se que a conta Teams está fornecida / configurada no modo 'Apenas Teams'. O administrador deverá ativar colocar a conta no modo 'Apenas Teams'.
A webcam não tem imagens	A webcam não tem imagem usando Skype for Business (SfB)	Selecione 'DELL Monitor RGB Webcam' como a câmara na definição Dispositivo Vídeo Skype.
A webcam está ocupada	A webcam está ocupada e não pode ser usada	Evite usar vários softwares de conferências ao mesmo tempo. Enquanto está a usar o 'software de conferência A', encerre o outro 'software de conferência B'.

Problemas específicos com a interface Universal Serial Bus (USB)

Sintomas habituais	O que experiencia	Soluções possíveis
A interface USB não funciona	Os periféricos USB não estão a funcionar	<ul style="list-style-type: none"> • Verifique se o monitor está Ligado. • Volte a ligar o cabo ascendente ao seu computador. • Volte a ligar os periféricos USB (conector descendente). • Desligue e volte a ligar o monitor. • Reinicie o computador. • Alguns dispositivos USB como HDD portátil externo requerem maior corrente elétrica; ligue diretamente o dispositivo ao computador.



<p>A interface SuperSpeed USB 5 Gbps (USB 3.2 Gen1) é lenta</p>	<p>Periféricos SuperSpeed USB 5 Gbps (USB 3.2 Gen1) são lentos ou não funcionam de todo</p>	<ul style="list-style-type: none"> • Verifique se o seu computador é compatível com SuperSpeed USB 5 Gbps (USB 3.2 Gen1). • Alguns computadores têm portas USB 3.2, USB 2.0, e USB 1.1. Certifique-se que é usada a porta USB correta. • Volte a ligar o cabo ascendente ao seu computador. • Volte a ligar os periféricos USB (conector descendente). • Reinicie o computador.
<p>Periféricos USB sem fios deixam de funcionar quando é ligado um dispositivo USB 3.2</p>	<p>Periféricos USB sem fios ficam lentos ou apenas funcionam quando a distância entre os mesmos e o recetor diminui</p>	<ul style="list-style-type: none"> • Aumente a distância entre os periféricos USB 3.2 e o recetor USB sem fios. • Posicione o recetor USB sem fios o mais próximo dos periféricos USB sem fios. • Use uma extensão USB para posicionar o recetor USB sem fios o mais distante possível da porta USB 3.2.




Apêndice

Avisos FCC (apenas E.U.A.) e outras informações regulatórias

Para avisos FCC e outras informações regulatórias, consulte o website de conformidade regulatória em www.dell.com/regulatory_compliance.

Contactar a Dell

Para clientes nos Estados Unidos, ligue 800-WWW-DELL (800-999-3355).

 **NOTA: Caso não tenha uma ligação ativa à Internet, pode encontrar as informações de contacto na sua fatura de compra, guia de transporte, conta ou catálogo de produtos Dell.**

A Dell disponibiliza diversas opções de suporte e reparação online e telefónico. A disponibilidade varia consoante o país e produto, e alguns serviços podem não estar disponíveis na sua zona.

- Assistência técnica online — www.dell.com/support/monitors
- Contactar a Dell — www.dell.com/contactdell

Base de dados de produto da UE para etiqueta energética e folha de informações de produto

C2423H: <https://eprel.ec.europa.eu/qr/854715>

C2723H: <https://eprel.ec.europa.eu/qr/1006737>

