

Dell C2423H
Dell C2723H
Monitor de videoconferencia
Guía del usuario

Modelo: C2423H/C2723H
Modelo normativo: C2423Hb/C2723Hb



 **NOTA:** Una **NOTA** indica información importante que le ayuda a utilizar mejor su equipo.

 **PRECAUCIÓN:** Una **PRECAUCIÓN** indica posibles daños en el hardware o una pérdida de los datos si no se siguen las instrucciones.

 **ADVERTENCIA:** Una **ADVERTENCIA** indica un daño potencial a la propiedad, daños personales o la muerte.

Copyright © 2022 Dell Inc. o sus subsidiarias. Todos los derechos reservados. Dell, EMC y el resto de marcas son marcas comerciales de Dell Inc. o sus subsidiarias. Microsoft y Windows son marcas comerciales o marcas registradas de Microsoft Corporation en EE. UU. y/o en otros países. El resto de marcas pueden ser marcas comerciales de sus respectivos propietarios.

2022 - 02

Rev. A00

Contenido

Instrucciones de seguridad	6
Acerca del monitor	7
Características del producto	9
Identificación de piezas y componentes	11
Vista frontal	11
Vista trasera	12
Vista inferior	13
Especificaciones del monitor	15
Especificaciones de resolución	16
Modos de vídeo compatibles	17
Modos de visualización predefinidos	17
Modos de transporte multisequencia (MST)	18
Lista de compatibilidad de la plataforma de comunicación unificada (UC)	18
Especificaciones eléctricas	19
Especificaciones de webcam y micrófono	20
Especificaciones del altavoz	20
Características físicas	21
Características ambientales del monitor	22
Asignación de patillas	23
Interfaz para Universal serial Bus (USB)	26
Conector ascendente USB	27
Conector descendente USB	27
Puertos USB	28
Compatibilidad Plug and Play	28
Política de píxel y calidad del monitor LCD	28
Ergonomía	29



Manejar y mover su pantalla	30
Directrices de mantenimiento	32
Limpieza del monitor	32
Instalación del monitor	34
Instalación del soporte	34
Uso de la webcam del monitor	39
Organización de los cables	39
Proteger su monitor mediante el candado Kensington (opcional)	40
Conexiones del monitor	40
Conectar el cable HDMI	41
Conectar el cable DisplayPort (de DisplayPort a DisplayPort)	41
Conexión del monitor para la función DP Multi-Stream Transport (MST)	42
Uso de las funciones de inclinación, balanceo y extensión vertical	43
Inclinación, balanceo	43
Extensión vertical	44
Girar el monitor	44
Girar a la derecha	45
Girar a la izquierda	45
Ajuste de las configuraciones de rotación de pantalla de su sistema	46
Extracción del soporte del monitor	47
Montaje en pared VESA (opcional)	47
Uso del monitor	49
Encienda el monitor	49
Mediante el control de joystick	49
Funciones del joystick	50



Uso del menú principal	50
Uso del iniciador de menús	50
Detalles del iniciador de menús	51
Uso de las teclas de navegación	52
Acceso al sistema de menús	52
Mensajes OSD	65
Configuración inicial	65
Mensajes de advertencia del menú OSD	65
Ajuste de la resolución máximo	70
Configuración de Windows Hello	71
Configurar la webcam del monitor como opción predeterminada	75
Configurar el altavoz del monitor como opción predeterminada	79
Solución de problemas	82
Comprobación automática	82
Uso del joystick para bloquear/desbloquear botones	83
Bloquear el botón de encendido y los botones del joystick	83
Actualizar el firmware del monitor	84
Problemas usuales	85
Problemas específicos del producto	89
Problemas específicos de Bus Serie Universal (USB)	97
Apéndice	99
Declaración FCC (sólo para EE.UU.)	99
Contacte con Dell	99
Base de datos de producto de la UE para la etiqueta de energía y hoja de información del producto	99



Instrucciones de seguridad

⚠ ADVERTENCIA: Uso de controles, ajustes o procedimientos distintos de los especificados en esta documentación podría resultar en exposición a zona de descarga, peligro eléctrico y/o riesgos mecánicos.

- Coloque el monitor sobre una superficie sólida y manéjelo con cuidado. La pantalla es frágil y puede resultar dañada si se cae o recibe un impacto fuerte.
- Asegúrese siempre de que el monitor tiene la potencia eléctrica adecuada para funcionar con la alimentación de CA disponible en su ubicación.
- Guarde el monitor a temperatura ambiente. Unas condiciones de frío o calor excesivo pueden tener un efecto adverso en el cristal líquido de la pantalla.
- No someta el monitor a unas condiciones de vibración o impacto fuerte. Por ejemplo, no coloque el monitor en el interior del maletero de un coche.
- Desconecte el monitor cuando no lo vaya a utilizar durante un periodo de tiempo prolongado.
- Para evitar una descarga eléctrica, no intente desmontar ninguna cubierta ni tocar el interior del monitor.

Para más información sobre instrucciones de seguridad, consulte el documento *Información sobre seguridad, medio ambiente y normativas* (SERI) que se envía con su monitor.





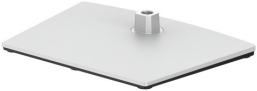
Acerca del monitor

Contenido de la caja

Su monitor incluye los componentes que aparecen en la siguiente tabla. Si falta cualquier componente, póngase en contacto con la asistencia técnica de Dell. Para más información, consulte [Contacte con Dell](#).

 **NOTA: Algunos componentes podrían ser opcionales y no enviarse con su monitor. Algunas funciones podrían no estar disponibles en algunos países.**

 **NOTA: Si desea acoplar un soporte que haya comprado en otro lugar, siga las instrucciones de instalación que se incluyen con dicho soporte.**

	Pantalla
	Elevador de soporte
	Base del soporte



	<p>Cable de alimentación (varía según el país)</p>
	<p>Cable DisplayPort a DisplayPort Longitud del cable: 1,80 m</p>
	<p>Cable HDMI Longitud del cable: 1,80 m</p>
	<p>Cable ascendente SuperSpeed USB 5 Gbps (USB 3.2 Gen1) Type A a Type B (permite utilizar los puertos USB del monitor) Longitud del cable: 1,80 m</p>
	<ul style="list-style-type: none"> • Manual de instalación rápida • Información sobre seguridad, medio ambiente y normativas



Características del producto

El monitor **Dell C2423H/C2723H** tiene una pantalla de cristal líquido (LCD) de transistores de película fina (TFT) con matriz activa y retroiluminación LED. Las funciones del monitor incluyen:

- **C2423H:** Área de visualización de 60,47 cm (23,80 pulgadas) (medida en diagonal). Resolución de 1920 x 1080 (16:9), compatible con pantalla completa para resoluciones menores.
- **C2723H:** Área de visualización de 68,58 cm (27,00 pulgadas) (medida en diagonal). Resolución de 1920 x 1080 (16:9), compatible con pantalla completa para resoluciones menores.
- Altavoces integrados (2 x 5 W).
- Amplio ángulo de visión sentado o de pie.
- Espectro de color de 99% sRGB.
- Conectividad digital con DisplayPort y HDMI.
- Funciones de ajuste de inclinación, balanceo, altura y rotación.
- Bisel ultrafino que minimiza el espacio del bisel al utilizar múltiples monitores, lo que facilita la configuración de una experiencia de visualización elegante.
- Soporte extraíble y orificios de montaje Video Electronics Standard Association (VESA™) de 100 mm para aumentar la flexibilidad de las soluciones de montaje.
- Equipado con 1 puerto USB Type-B (USB 3.2 Gen1) ascendente, 2 puertos SuperSpeed USB 5 Gbps (USB 3.2 Gen1) Type-A descendentes y 2 puertos de carga SuperSpeed USB 5 Gbps (USB 3.2 Gen1) Type-A descendentes (BC 1.2).
- Funciones Plug and Play si son compatibles con el sistema.
- Ajustes con menú en pantalla (OSD) para facilitar la instalación y la optimización de la pantalla.
- Bloqueo de los botones de encendido y OSD.
- Ranura de bloqueo de seguridad.
- Bloqueo de soporte.
- $\leq 0,3$ W en el modo de espera.
- Certificado para Windows Hello® (Autenticación facial) y compatible con Microsoft Cortana®.
- El monitor utiliza un panel de luz azul reducida y cumple con la normativa TUV Rheinland (solución de hardware) en el modo de restablecimiento/configuración predeterminada.



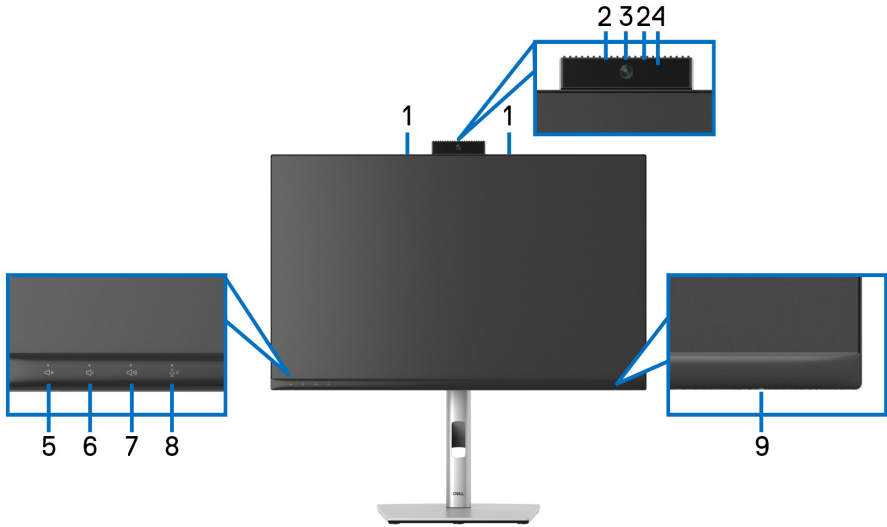
- Reduce el nivel de luz azul perjudicial emitida desde la pantalla para que la visualización sea más cómoda para sus ojos.
- El monitor cuenta con la tecnología Flicker-Free, que elimina el parpadeo ocular visible, ofrece una cómoda experiencia de visualización y evita que los usuarios sufran fatiga y tensión ocular.
- Optimice la comodidad ocular con una pantalla sin parpadeo y la función de baja luz azul.

⚠ ADVERTENCIA: Los posibles efectos a largo plazo de la emisión de luz azul del monitor pueden causar daños en los ojos, incluyendo fatiga ocular, tensión ocular digital, y síntomas parecidos. La función ComfortView Plus está diseñada para reducir la cantidad de luz azul emitida por el monitor para optimizar el confort visual. Los monitores utilizan un panel de luz azul reducida y cumplen con la normativa TUV Rheinland (solución de hardware) en el modo de restablecimiento/configuración predeterminada (Brillo: 75%, Contraste: 75%, Modos predefinidos: Estándar)



Identificación de piezas y componentes

Vista frontal



Vista frontal con soporte de monitor

N.º	Descripción	Uso
1	Micrófonos	Micrófonos del monitor (Mic).
2	LED IR	Indicador de infrarrojos (IR).
3	Lente de la webcam	Transmite su imagen en una videoconferencia.
4	Indicador LED de webcam	Indicador de webcam Se encenderá en blanco cuando se utilice la webcam.
5	Silencio de altavoces y LED	<p>Pulse para activar y desactivar el silencio de los altavoces.</p> <p>El LED se encenderá en blanco fijo cuando el altavoz esté silenciado.</p> <p>El LED se oscurecerá cuando el altavoz esté habilitado o con el silencio desactivado.</p>



6	Bajar volumen y LED	Pulse brevemente para reducir el volumen 2 unidades. Mantenga pulsado para reducir el volumen de manera continuada.
7	Subir volumen y LED	Pulse brevemente para subir el volumen 2 unidades. Mantenga pulsado para subir el volumen de manera continuada.
8	Silencio de micrófono y LED	Pulse para activar y desactivar el silencio del micrófono. El LED se encenderá en rojo fijo cuando el micrófono esté silenciado. El LED se oscurecerá cuando el micrófono esté habilitado o con el silencio desactivado.
9	Indicador LED de alimentación	La luz blanca fija indica que el monitor está encendido y funcionando normalmente. La luz blanca activa indica que el monitor está en modo de espera.

Vista trasera



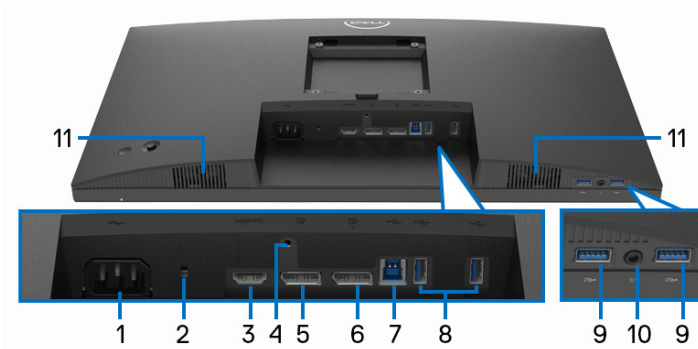
Vista trasera con soporte de monitor

N.º	Descripción	Uso
1	Orificios de montaje VESA (100 mm x 100 mm, tras la cubierta VESA instalada)	Montaje del monitor en pared utilizando el kit de montaje en pared VESA (100 mm x 100 mm).



2	Etiqueta de calificación reguladora	Enumera las aprobaciones reglamentarias.
3	Botón de extracción del soporte	Permite separar el soporte del monitor.
4	Código de barras, número de serie y pegatina de mantenimiento	Contiene los detalles del monitor y la información de asistencia. Tenga a mano esta etiqueta si necesita ponerse en contacto con el soporte técnico de Dell.
5	Botón de encendido/apagado	Permite encender o apagar el monitor.
6	Joystick	Utilícelo para controlar el menú OSD. (Para más información, consulte Uso del monitor)
7	Ranura de almacenamiento de cable	Para organizar los cables insertándolos en la ranura.


Vista inferior



Vista inferior sin soporte de monitor

N.º	Descripción	Uso
1	Conector de alimentación	Conecte el cable de alimentación (facilitado con el monitor).
2	Ranura de bloqueo de seguridad	Fijar el monitor con el bloqueo de seguridad (bloqueo de seguridad no incluido).
3	Puerto HDMI	Conecte su ordenador con el cable HDMI.



4	Función de bloqueo de soporte	Para bloquear el soporte en el monitor utilizando el tornillo M3 x 6 mm (tornillo no suministrado).
5	DisplayPort	Conecte su ordenador con el cable DisplayPort.
6	DisplayPort (salida) 	Salida DisplayPort para un monitor MST (transporte multisequencia). Para activar MST, consulte Conexión del monitor para la función DP Multi-Stream Transport (MST) . NOTA: Quite el tapón de goma cuando utilice el conector de salida DisplayPort.
7	Puerto SuperSpeed USB 5 Gbps (USB 3.2 Gen1) Type-B ascendente	Conecte el cable USB que incluye su monitor al monitor y al equipo. Una vez conectado el cable, puede utilizar los conectores USB situados del monitor.
8	Puerto SuperSpeed USB 5 Gbps (USB 3.2 Gen1) Type-A descendente (2)	Conecte su dispositivo USB.* NOTA: Para utilizar este puerto, debe conectar el cable USB ascendente (facilitado con su monitor) al puerto USB Type-B ascendente del monitor y a su ordenador.
9	Puerto SuperSpeed USB 5 Gbps (USB 3.2 Gen1) Type-A descendente con carga de alimentación (BC 1.2)	Conecte su dispositivo USB* o cargue su dispositivo NOTA: Para utilizar este puerto, debe conectar el cable USB ascendente (facilitado con su monitor) al puerto USB Type-B ascendente del monitor y a su ordenador.
10	Clavija de auriculares	Conecte los auriculares para reproducir el audio a través de los canales de audio de HDMI o DisplayPort. PRECAUCIÓN: Aumentar la salida de audio más del 50% en el control de volumen o el ecualizador puede aumentar el voltaje de salida en los auriculares y aumentar los niveles de presión sonora.
11	Altavoces integrados	Para emitir el sonido de la entrada de audio.

*Para evitar interferencias en la señal, cuando se haya conectado un dispositivo USB a un puerto USB descendente, NO se recomienda conectar ningún otro dispositivo USB a los puertos adyacentes.



Especificaciones del monitor

Modelo	C2423H	C2723H
Tipo de pantalla	Matriz activa - TFT LCD	
Tecnología de panel	Tecnología IPS (In-Plane Switching)	
Relación de aspecto	16:9	
Imagen visible		
Diagonal	604,70 mm (23,80 pulgadas)	685,80 mm (27,00 pulgadas)
Anchura (área activa)	527,04 mm (20,75 pulgadas)	597,89 mm (23,54 pulgadas)
Altura (área activa)	296,46 mm (11,67 pulgadas)	336,31 mm (13,24 pulgadas)
Área total	156246,28 mm ² (242,18 pulgadas ²)	201076,38 mm ² (311,67 pulgadas ²)
Densidad de píxeles	0,2745 mm x 0,2745 mm	0,3114 mm x 0,3114 mm
Píxel por pulgada (PPI)	92,53	81,59
Ángulo de vista	178° (vertical) típico 178° (horizontal) típico	
Alcance de luminosidad	250 cd/m ² (típico)	300 cd/m ² (típico)
Coefficiente de contraste	1000 a 1 (típico)	
Recubrimiento con plato de sujeción	Antideslumbrante con dureza 3H	
Retroiluminación	LED	
Tiempo de respuesta	8 ms (Normal) 5 ms (Rápido)	
Profundidad de color	16,78 millones de colores	
Espectro de color	99% sRGB	
Dispositivos integrados	1 puerto USB 3.2 Gen1 ascendente 4 puertos USB 3.2 Gen1 descendentes	



Conectividad	<ul style="list-style-type: none"> • 1 DisplayPort versión 1.2* (HDCP 1.4) • 1 puerto HDMI versión 1.4 (HDCP 1.4) • 1 (salida) DisplayPort con MST • 1 puerto USB Type-B (USB 3.2 Gen1) ascendente • 2 puertos SuperSpeed USB 5 Gbps (USB 3.2 Gen1) descendentes • 2 puertos SuperSpeed USB 5 Gbps (USB 3.2 Gen1) descendentes con capacidad de carga BC1.2 a 2 A (máximo) • 1 clavija de auriculares de 3,5 mm 	
Anchura de los bordes (desde el borde del monitor al área activa)	5,37 mm (Superior) 5,38 mm (Izquierdo/Derecho) 17,06 mm (Inferior)	5,99 mm (Superior) 6,01 mm (Izquierdo/Derecho) 17,06 mm (Inferior)
Ajustabilidad		
Altura ajustable del soporte	150 mm	
Inclinación	-5° a 21°	
Giro	-45° a 45°	
Pivotado	-90° a 90°	
Compatibilidad con Dell Display Manager (DDM)	Organización fácil y otras funciones clave	
Seguridad	Ranura de bloqueo de seguridad (bloqueo de cable vendido por separado)	

*El audio DisplayPort 1.2/MST/DP es compatible.

Especificaciones de resolución

Modelo	C2423H/C2723H
Rango de exploración horizontal	30 kHz a 83 kHz (automático)
Rango de exploración vertical	56 Hz a 76 Hz (automático)
Resolución predeterminada más alta	1920 x 1080 a 60 Hz




Modos de vídeo compatibles

Modelo	C2423H/C2723H
Capacidades de presentación de vídeo (HDMI y DisplayPort)	480p, 576p, 720p, 1080i*, 1080p

*Compatible solo con la entrada HDMI.

Modos de visualización predefinidos

Modo de visualización	Frecuencia horizontal (kHz)	Frecuencia vertical (Hz)	Reloj de píxeles (MHz)	Polaridad sincronizada (Horizontal/Vertical)
VESA, 720 x 400	31,47	70,08	28,32	-/+
VESA, 640 x 480	31,47	60,00	25,17	-/-
VESA, 640 x 480	37,50	75,00	31,50	-/-
VESA, 800 x 600	37,88	60,32	40,00	+/+
VESA, 800 x 600	46,88	75,00	49,50	+/+
VESA, 1024 x 768	48,36	60,00	65,00	-/-
VESA, 1024 x 768	60,02	75,03	78,75	+/+
VESA, 1152 x 864	67,50	75,00	108,00	+/+
VESA, 1280 x 1024	64,00	60,02	108,00	+/+
VESA, 1280 x 1024	80,00	75,02	135,00	+/+
VESA, 1600 x 900	60,00	60,00	108,00	+/+
VESA, 1920 x 1080	67,50	60,00	148,50	+/+

 **NOTA:** El signo + o - de la polaridad de sincronización indica que la señal de sincronización del vídeo se activa por el flanco positivo o por el flanco negativo, respectivamente.



Modos de transporte multisequencia (MST)

Monitor de fuente MST	Número máximo de monitores externos admitidos
	1920 x 1080 a 60 Hz
1920 x 1080 a 60 Hz	• 3

Lista de compatibilidad de la plataforma de comunicación unificada (UC)

En la siguiente tabla aparecen las funciones de llamada que funcionan en el monitor de videoconferencia Dell **C2423H** y **C2723H** al utilizar las siguientes plataformas de comunicación unificada (UC)[#].

Botones	Aplicación Teams	Aplicación Zoom	Otras aplicaciones de UC (Skype for Business, Google Hangouts, Blue Jeans, Cisco Webex, FaceTime, Slack, GoToMeeting)
Silencio del altavoz	√	√	√
Bajar volumen	√	√	√
Subir volumen	√	√	√
Silenciar micrófono	√	√*	√*

√ La función de llamada funciona con la plataforma de UC.

* La función Silenciar funciona pulsando el botón Silencio, pero el icono de Silencio de la plataforma de UC no está sincronizado (aparece como desactivado).

En el sistema operativo Windows 10 64 bits.



Especificaciones eléctricas

Modelo	C2423H	C2723H
Señales de entrada de vídeo	<ul style="list-style-type: none"> • HDMI 1.4*/DisplayPort 1.2**, 600 mV para cada línea diferencial, impedancia de entrada de 100 ohmios por par diferencial 	
Tensión de entrada de corriente alterna (CA)/frecuencia/corriente	100 VCA a 240 VCA / 50 Hz o 60 Hz \pm 3 Hz / 1,5 A (típico)	
Irrupción de corriente	<ul style="list-style-type: none"> • 120 V: 30 A (máx.) a 0°C (inicio en frío) • 240 V: 60 A (máx.) a 0°C (inicio en frío) 	<ul style="list-style-type: none"> • 120 V: 40 A (máx.) a 0°C (inicio en frío) • 240 V: 80 A (máx.) a 0°C (inicio en frío)
Consumo de energía	<ul style="list-style-type: none"> • 0,3 W (modo apagado)¹ • 0,3 W (modo de espera)¹ • 12,6 W (modo encendido)¹ • 82 W (máx.)² • 11,51 W (P_{on})³ • 36,88 kWh (TEC)³ 	<ul style="list-style-type: none"> • 0,2 W (modo apagado)¹ • 0,3 W (modo de espera)¹ • 13,2 W (modo encendido)¹ • 85 W (máx.)² • 11,80 W (P_{on})³ • 37,72 kWh (TEC)³

*No admite la especificación opcional HDMI 1.4, incluyendo Canal Ethernet HDMI (HEC), Canal de retorno de audio (ARC), estándar para formato 3D y resoluciones, y estándar para resolución de cine digital 4K.

**El audio DisplayPort 1.2/MST/DP es compatible.

¹ Tal y como se establece en las normativas EU 2019/2021 y EU 2019/2013.

² Ajustes máximo de brillo y contraste con carga de alimentación máxima en todos los puertos USB.

³ P_{on}: Consumo de energía del modo encendido conforme a la versión 8.0 de Energy Star.

TEC: Consumo de energía total en kWh conforme a la versión 8.0 de Energy Star.

Este documento es solamente a título informativo y refleja el rendimiento del laboratorio. El producto puede funcionar de forma diferente dependiendo del software, los componentes y los periféricos solicitados y no tiene obligación de actualizar tal información.



En consecuencia, el cliente no debe basarse en esta información y tomar decisiones sobre tolerancias eléctricas o de cualquier otro tipo. No hay ninguna garantía expresa o implícita en cuanto a la exactitud o integridad.



NOTA: Este monitor cuenta con la certificación ENERGY STAR.



Este producto cumple los requisitos de la clasificación ENERGY STAR en la configuración predeterminada de fábrica, que se puede restaurar mediante la función "Restablecer" en el menú OSD. Al cambiar la configuración predeterminada de fábrica o habilitar otras funciones, se puede aumentar el consumo de energía que podría superar el límite especificado por ENERGY STAR.

Especificaciones de webcam y micrófono

Modelo	C2423H/C2723H	
Lente	Campo de visión	88,9° para 2560 x 1920
	Modo de enfoque	Enfoque fijo
	Área de enfoque	35 cm ~ 1,5 m
	Distancia de enfoque (modo normal)	70 cm
Sensor de imagen	Tamaño de la matriz activa	5 megapíxeles
Especificación de vídeo	Velocidad de fotograma de vídeo	1920 x 1080 (Full HD) - hasta 30 fotogramas por segundo
Especificación de audio	Tipo de micrófono	Micrófono digital x 2
Interfaz	USB 2.0 de alta velocidad	
Fuente de alimentación	3,3 voltios +/- 5% para USB y micrófono 5 voltios +/- 5% para cámara IR	

Especificaciones del altavoz

Modelo	C2423H/C2723H
Potencia nominal del altavoz	2 x 5 W
Respuesta de frecuencia	200 Hz - 16 kHz
Impedancia	8 ohmios



Características físicas

Modelo	C2423H	C2723H
Tipo de cable de señal	<ul style="list-style-type: none"> · Digital: DisplayPort, 20 patillas · Digital: HDMI, 19 patillas · Bus Serie Universal (USB): USB Type-A a B 	
<p>NOTA: Los monitores Dell están diseñados para trabajar de forma óptima con los cables de vídeo incluidos con su monitor. Dado que Dell no tiene ningún tipo de control sobre los diferentes proveedores de cables del mercado ni sobre el tipo de material, conector y proceso utilizados para fabricar estos cables, no puede garantizar el rendimiento de vídeo en aquellos cables que no se entreguen con su monitor Dell.</p>		
Dimensiones del monitor (con soporte)		
Altura (ampliada)	496,10 mm (19,53 pulgadas)	534,15 mm (21,03 pulgadas)
Altura (compresión)	364,00 mm (14,33 pulgadas)	384,15 mm (15,12 pulgadas)
Anchura	537,80 mm (21,17 pulgadas)	609,90 mm (24,01 pulgadas)
Profundidad	179,57 mm (7,07 pulgadas)	190,10 mm (7,48 pulgadas)
Dimensiones del monitor (sin soporte)		
Altura	318,89 mm (12,55 pulgadas)	359,37 mm (14,15 pulgadas)
Anchura	537,80 mm (21,17 pulgadas)	609,90 mm (24,01 pulgadas)
Profundidad	57,85 mm (2,28 pulgadas)	59,38 mm (2,34 pulgadas)
Dimensiones del soporte		
Altura (ampliada)	410,80 mm (16,17 pulgadas)	428,30 mm (16,86 pulgadas)
Altura (compresión)	364,00 mm (14,33 pulgadas)	381,50 mm (15,02 pulgadas)
Anchura	245,00 mm (9,65 pulgadas)	268,00 mm (10,55 pulgadas)
Profundidad	179,57 mm (7,07 pulgadas)	190,10 mm (7,48 pulgadas)
Base	245,00 mm (9,65 pulgadas) x 173,00 mm (6,81 pulgadas)	268,00 mm (10,55 pulgadas) x 185,00 mm (7,28 pulgadas)
Peso del monitor		
Modelo	C2423H	C2723H
Peso con envase incluido	8,33 kg (18,36 lb)	10,01 kg (22,07 lb)



Peso con soporte montado y cables	6,02 kg (13,27 lb)	7,24 kg (15,96 lb)
Peso sin soporte montado (para montaje en pared o montaje VESA, sin cables)	3,83 kg (8,44 lb)	5,04 kg (11,11 lb)
Peso del soporte montada	1,76 kg (3,88 lb)	1,76 kg (3,88 lb)
Marco frontal brillante	2-4	

Características ambientales del monitor

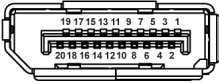
Modelo	C2423H	C2723H
Cumplimiento de normas		
<ul style="list-style-type: none"> • Monitor con certificación ENERGY STAR • Certificación EPEAT registrada si corresponde. El registro de la certificación EPEAT varía según el país. Consulte www.epeat.net para ver el estado del registro según el país. • Conforme con la directiva RoHS • TCO Certified y TCO Certified Edge • Monitor libre de BFR/PVC (excluyendo los cables externos) • Cumplimiento con los requisitos actuales de fugas NFPA 99 • Cristal libre de arsénico y sin mercurio solo para el panel 		
Temperatura		
Funcional	0°C a 40°C (32°F a 104°F)	
No funcional	<ul style="list-style-type: none"> • Almacenamiento: -20°C a 60°C (-4°F a 140°F) • Transporte: -20°C a 60°C (-4°F a 140°F) 	
Humedad		
Funcional	10% a 80% (sin condensación)	
No funcional	<ul style="list-style-type: none"> • Almacenamiento: 5% a 90% (sin condensación) • Transporte: 5% a 90% (sin condensación) 	



Altitud		
Funcional	5000 m (16404 pies) (máximo)	
No funcional	12192 m (40000 pies) (máximo)	
Disipación térmica	<ul style="list-style-type: none"> • 279,78 BTU/hora (máximo) • 40,94 BTU/hora (típico) 	<ul style="list-style-type: none"> • 290,03 BTU/hora (máximo) • 45,04 BTU/hora (típico)

Asignación de patillas

Puerto DP (entrada)

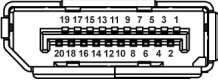


Número de patillas	Extremo del cable de señal de 20 patillas
1	ML3 (n)
2	GND
3	ML3 (p)
4	ML2 (n)
5	GND
6	ML2 (p)
7	ML1 (n)
8	GND
9	ML1 (p)
10	ML0 (n)
11	GND
12	ML0 (p)
13	GND
14	GND
15	AUX (p)



16	GND
17	AUX (n)
18	Detección de conexión en caliente
19	Re-PWR
20	+3,3 V DP_PWR

Puerto DP (salida)

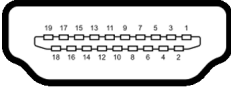


Número de patillas	Extremo del cable de señal de 20 patillas
1	ML0 (p)
2	GND
3	ML0 (n)
4	ML1 (p)
5	GND
6	ML1 (n)
7	ML2 (p)
8	GND
9	ML2 (n)
10	ML3 (p)
11	GND
12	ML3 (n)
13	CONFIG1
14	CONFIG2
15	AUX CH (p)
16	GND
17	AUX CH (n)



18	Detección de conexión en caliente
19	Retorno
20	DP_PWR

Puerto HDMI



Número de patillas	Extremo del cable de señal de 19 patillas
1	DATOS TMDS 2+
2	DATOS TMDS 2 APANTALLADO
3	DATOS TMDS 2-
4	DATOS TMDS 1+
5	DATOS TMDS 1 APANTALLADO
6	DATOS TMDS 1-
7	DATOS TMDS 0+
8	DATOS TMDS 0 APANTALLADO
9	DATOS TMDS 0-
10	RELOJ TMDS+
11	RELOJ TMDS APANTALLADO
12	RELOJ TMDS-
13	CEC
14	Reservado (N.C. en dispositivo)
15	RELOJ DDC (SCL, línea de datos serie)



16	DATOS DDC (SDA, línea de datos serie)
17	DDC/CEC Tierra
18	ALIMENTACIÓN +5 V
19	DETECCIÓN DE CONEXIÓN EN CALIENTE

Interfaz para Universal serial Bus (USB)

Esta sección ofrece información acerca de los puertos USB disponibles en el monitor.

 **NOTA: Este monitor es compatible con SuperSpeed USB 5 Gbps (USB 3.2 Gen1) y USB 2.0 de alta velocidad.**

USB 3.2 Gen1

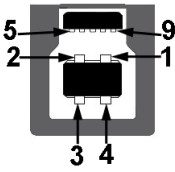
Velocidad de transferencia	Frecuencia de datos	Corriente admitida
SuperSpeed	5 Gbps	4,5 W
Alta velocidad	480 Mbps	4,5 W
Velocidad plena	12 Mbps	4,5 W

USB 2.0

Velocidad de transferencia	Frecuencia de datos	Corriente admitida
Alta velocidad	480 Mbps	2,5 W
Velocidad plena	12 Mbps	2,5 W
Baja velocidad	1,5 Mbps	2,5 W



Conector ascendente USB



Número de patillas	Extremo de conector de 9 patillas
1	VCC
2	D-
3	D+
4	GND
5	SSTX-
6	SSTX+
7	GND
8	SSRX-
9	SSRX+

Conector descendente USB





Número de patillas	Extremo de conector de 9 patillas
1	VCC
2	D-
3	D+
4	GND
5	SSRX-
6	SSRX+




7	GND
8	SSTX-
9	SSTX+

Puertos USB

- 1 puerto USB Type-B (USB 3.2 Gen1) ascendente- inferior
 - 4 puertos SuperSpeed USB 5 Gbps (USB 3.2 Gen1) Type-A descendentes - 2 en la parte inferior, 2 en la parte posterior
- Puerto de carga de corriente - el puerto con el icono de batería  admite la carga rápida de corriente si el dispositivo es compatible con BC 1.2.

 **NOTA: La funcionalidad SuperSpeed USB 5 Gbps (USB 3.2 Gen1) necesita un ordenador compatible con SuperSpeed USB 5 Gbps (USB 3.2 Gen1).**

 **NOTA: Los puertos USB del monitor funcionan solo cuando el monitor está encendido o en modo de espera. Si apaga el monitor y vuelve a encenderlo, los periféricos conectados podrían tardar unos segundos que continuar con su funcionamiento normal.**

Compatibilidad Plug and Play

Puede conectar el monitor a cualquier sistema compatible con Plug and Play. El monitor proporciona automáticamente al PC los datos de identificación de reproducción extendida (EDID) utilizando protocolos de canal de datos de muestra (DDC) para que el sistema puede configurarse y mejorar los ajustes de visionado. La mayoría de las instalaciones de monitor se realizan de forma automática; puede seleccionar distintos parámetros si lo desea. Para más información acerca de cómo modificar la configuración del monitor, consulte [Uso del monitor](#).

Política de píxel y calidad del monitor LCD

Durante el proceso de fabricación del monitor LCD no es poco común que uno o más píxeles queden fijados en un estado determinado, aunque resultan difíciles de ver y no afectan a la calidad o usabilidad de la pantalla. Para más información sobre la Calidad de los monitores Dell y las Pautas de píxeles, consulte <http://www.dell.com/pixelguidelines>.



Ergonomía

△ **PRECAUCIÓN: Un uso inadecuado o prolongado del teclado puede provocar lesiones.**

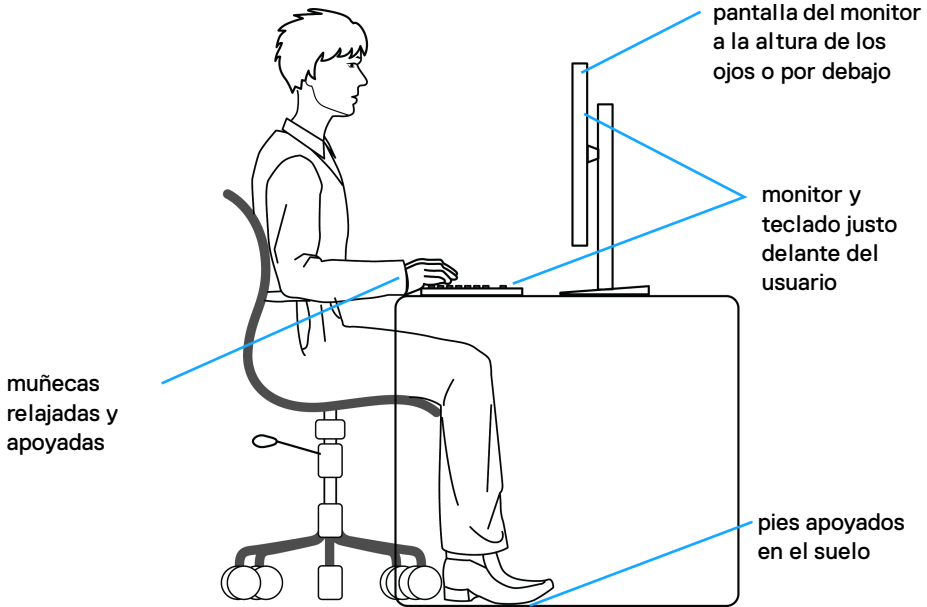
△ **PRECAUCIÓN: El hecho de mirar al monitor durante largos periodos de tiempo puede provocar tensión ocular.**

Para garantizar el confort y la eficiencia, debe seguir las siguientes indicaciones cuando instale y utilice su estación de trabajo informática:

- Coloque el ordenador de forma que el monitor y el teclado queden justo delante de usted mientras trabaja. Existen estantes especiales disponibles en el mercado para ayudarle a colocar correctamente su teclado.
- Para reducir el riesgo de tensión ocular y dolor de cuello/brazo/espalda/hombro al utilizar el monitor durante largos periodos de tiempo, le sugerimos que:
 1. Ajuste la distancia de la pantalla entre 20 pulgadas y 28 pulgadas (50 cm - 70 cm) de sus ojos.
 2. Parpadee con frecuencia para humedecer los ojos o lave sus ojos con agua después de un uso prolongado del monitor.
 3. Realice descansos regulares y frecuentes durante 20 minutos cada dos horas.
 4. Quite la vista del monitor y mire a un objeto distante situado a más de 20 pies durante al menos 20 segundos durante los descansos.
 5. Realice estiramientos para liberar la tensión del cuello, los brazos, la espalda y los hombros durante los descansos.
- Asegúrese de que la pantalla del monitor queda a la altura de los ojos o ligeramente por debajo cuando esté sentado delante del monitor.
- Ajuste la inclinación del monitor, el contraste y el brillo.
- Ajuste la luz ambiental a su alrededor (como luces de techo, lámparas de escritorio y las cortinas o persianas de ventanas cercanas) para minimizar los reflejos y el resplandor en la pantalla del monitor.
- Utilice una silla que le proporcione un buen soporte lumbar.
- Mantenga los antebrazos en posición horizontal con las muñecas en una posición neutra y cómoda mientras utiliza el teclado o el ratón.
- Deje espacio para poder descansar las manos mientras utiliza el teclado o el ratón.
- Deje descansar los brazos de forma natural a ambos lados.
- Asegúrese de que tiene los pies apoyados en el suelo.



- Cuando esté sentado, asegúrese de apoyar el peso de las piernas sobre los pies y no sobre la parte frontal del asiento. Ajuste la altura del asiento o, si es necesario, utilice un reposapiés para mantener una postura adecuada.
- Varíe de actividad en el trabajo. Pruebe a organizarse el trabajo de forma que no tenga que estar sentado trabajando durante largos periodos de tiempo. Pruebe a ponerse de pie y caminar un poco regularmente.
- Mantenga la parte inferior de su escritorio libre de obstáculos y cables que puedan interferir en su comodidad o bien suponer un riesgo de tropiezo.

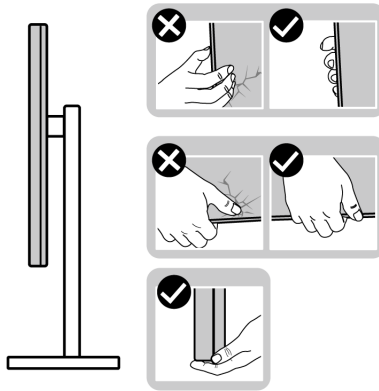


Manejar y mover su pantalla

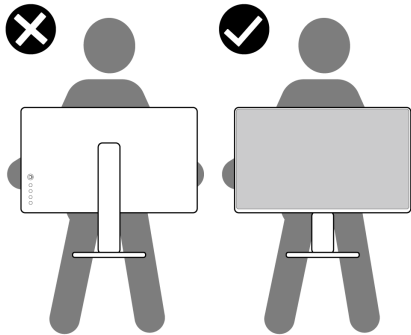
Para asegurarse de que el monitor se maneja de forma segura al levantarlo o moverlo, siga las instrucciones mencionadas a continuación:

- Antes de mover o levantar el monitor, apague el ordenador y el monitor.
- Desconecte todos los cables del monitor.
- Coloque el monitor en la caja original con los materiales de embalaje original.
- Sujete el monitor firmemente por el borde inferior y el lateral sin aplicar una excesiva presión al levantarlo o moverlo.



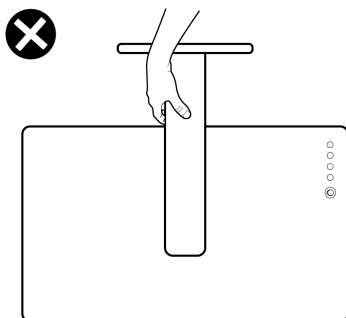


- Cuando levante o mueva el monitor, asegúrese de que la pantalla queda hacia el lado contrario al que se encuentra usted y no presione el área de la pantalla para evitar daños o arañazos.



- Cuando transporte el monitor, evite cualquier vibración o golpe repentino.
- Cuando levante o mueva el monitor, no le dé la vuelta sujetándolo por la base o el elevador de soporte. Esto puede resultar en daños accidentales en el monitor o bien provocar daños personales.





Directrices de mantenimiento

Limpieza del monitor

Los métodos de limpieza inadecuados pueden provocar daños físicos en los monitores Dell. Los defectos físicos pueden afectar a la pantalla y la carcasa del monitor.


⚠ **PRECAUCIÓN:** Lea y siga las [Instrucciones de seguridad](#) antes de limpiar el monitor.


⚠ **ADVERTENCIA:** Antes de limpiar el monitor, desenchufe el cable de corriente de la toma eléctrica.

Para conseguir los mejores resultados, siga la siguiente lista de instrucciones durante el desembalaje, limpieza o manipulación de su monitor:

- Para limpiar la pantalla del monitor Dell, moje un paño limpio y suave en agua. Si es posible, utilice un tejido especial para la limpieza de pantallas o una solución adecuada para la pantalla del monitor Dell.
- ⚠ **PRECAUCIÓN:** No utilice detergentes de ningún tipo ni otras sustancias químicas como benceno, disolvente, amoníaco, limpiadores abrasivos o aire comprimido.
- **No pulverice directamente la solución de limpieza, ni siquiera agua, sobre la superficie del monitor.** Pulverizar líquido directamente sobre el panel provocará que este se desplace hacia la parte inferior del panel y ocasiona corrosión en la electrónica, resultando en daños permanentes. En lugar de ello, aplique solución o agua en un paño suave.



 **NOTA:** El uso de limpiador puede provocar cambios en su apariencia, como, por ejemplo, pérdida de color, una película lechosa en el monitor, deformación, una sombra oscura desigual o descamación de un área de la pantalla.



 **NOTA:** Los daños en el monitor debido a métodos de limpieza inadecuados y al uso de benceno, disolvente, amoníaco, limpiadores abrasivos, alcohol, aire comprimido o detergentes de cualquier tipo se considerarán Daños provocados por el cliente (CID, Customer Induced Damage). La garantía estándar de Dell no cubre los CID.

- Si observa un polvo blanco cuando desembale el monitor, límpielo con un paño.
- Trate el monitor con cuidado. Los plásticos de color oscuro pueden rayarse mostrando marcas blancas con mayor facilidad que los monitores de color claro.
- Para conservar la mejor calidad de imagen en su monitor, utilice un salvapantallas dinámico y apague su monitor mientras no se encuentre en uso.



Instalación del monitor

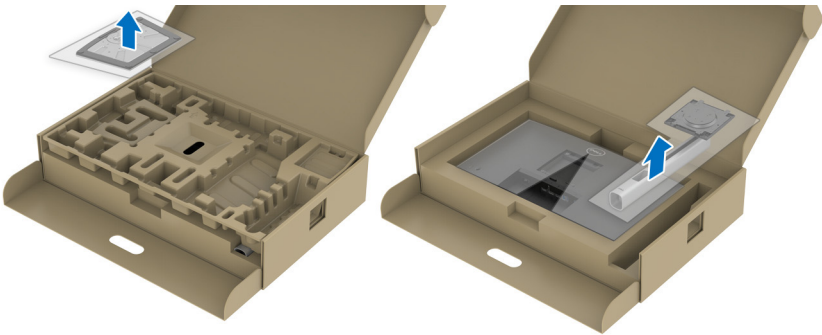
Instalación del soporte

-  **NOTA:** El soporte no viene instalado de fábrica.
-  **NOTA:** Los siguientes pasos son específicos para instalar el soporte que se envía con su monitor. Si desea acoplar un soporte que haya comprado en otro lugar, siga las instrucciones de instalación que se incluyen con dicho soporte.

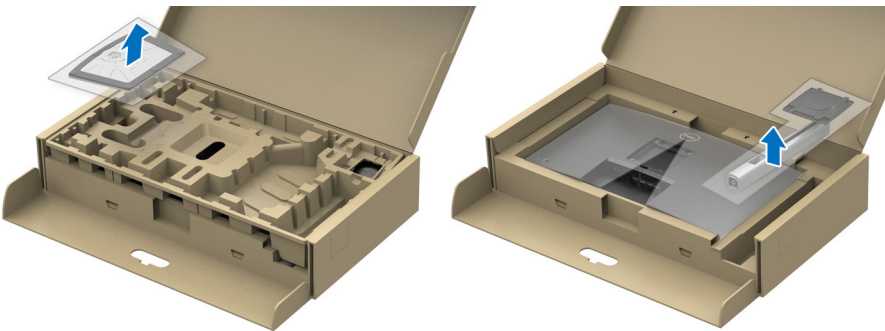
Para instalar el soporte del monitor:

1. Siga las instrucciones en las solapas de la caja para retirar el soporte del acolchado superior que lo sujeta.
2. Separe la base del soporte y el elevador de soporte de la almohadilla de la caja.

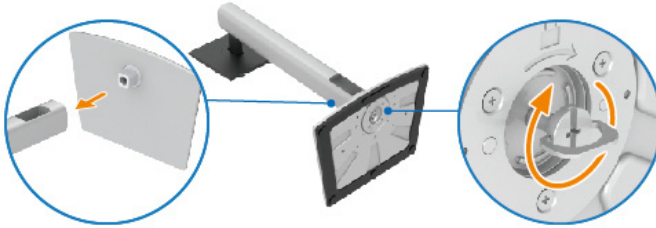
C2423H



C2723H

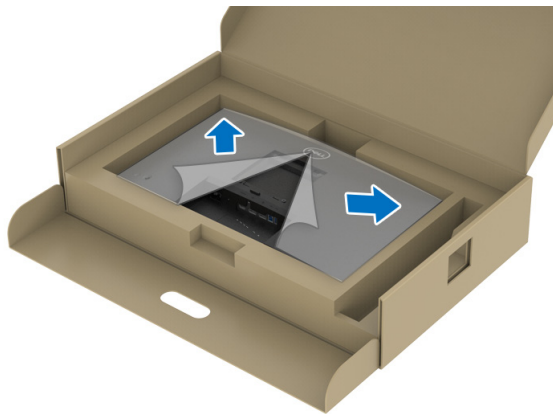


3. Alinee y coloque el elevador de soporte sobre la base del soporte.
4. Abra el asidero del tornillo de la parte inferior de la base del soporte y gírelo en el sentido de las agujas del reloj para fijar el soporte.
5. Cierre el asidero del tornillo.

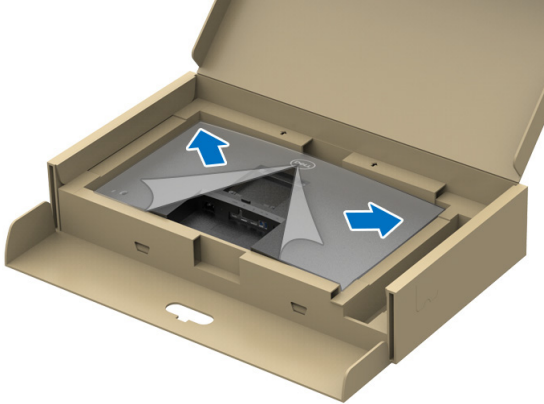


6. Abra la tapa protectora para acceder a la ranura VESA de la pantalla.

C2423H



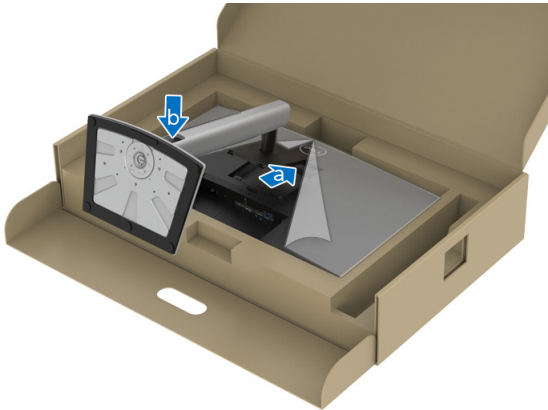
C2723H



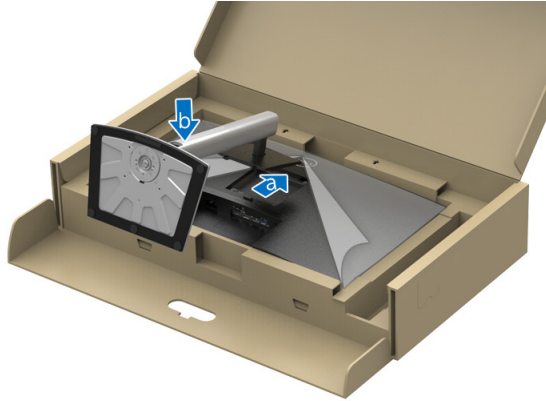
NOTA: Antes de fijar el soporte a la pantalla, asegúrese de que la solapa delantera del panel está abierta para dejar espacio para el montaje.

7. Fije el soporte a la pantalla.
 - a. Alinee el inserte las pestañas del elevador de soporte en la ranura VESA.
 - b. Presione el soporte hasta que encaje en su lugar.

C2423H



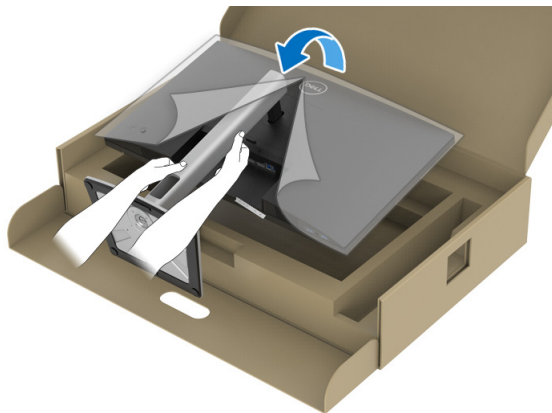
C2723H



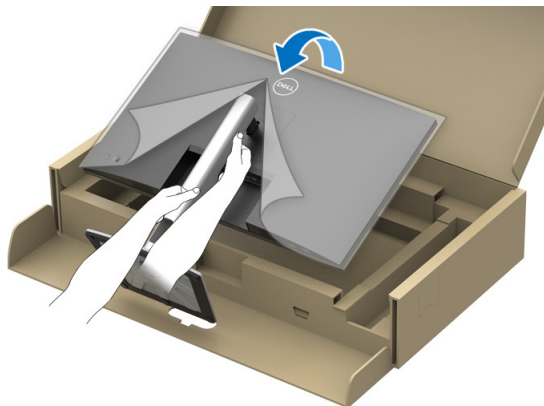
8. Sujete el elevador de soporte firmemente con ambas manos y levante el monitor. Luego coloque el monitor en posición vertical sobre una superficie plana.

 **NOTA: Sujete el elevador de soporte con firmeza al levantar el monitor para evitar cualquier daño accidental.**

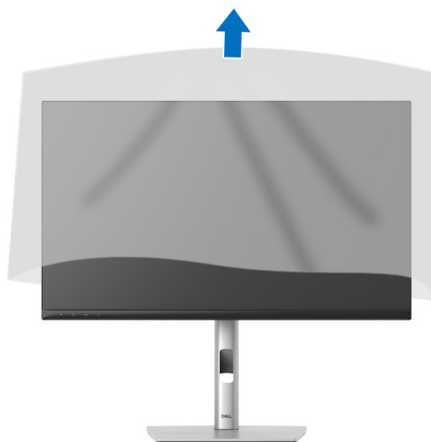
C2423H



C2723H

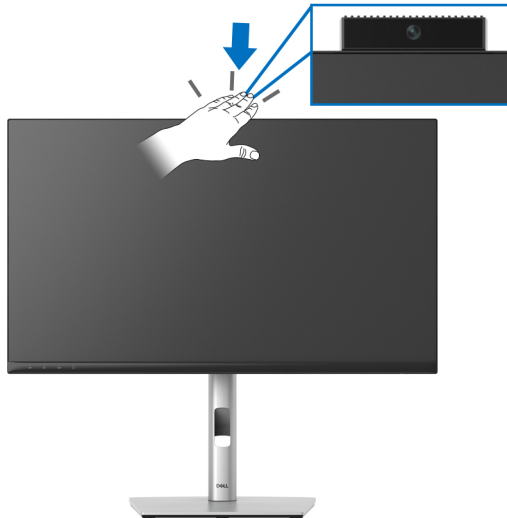


9. Quite la cubierta protectora del monitor.



Uso de la webcam del monitor

Cuando desee utilizar la webcam integrada en el monitor, presione hacia abajo el módulo de la webcam y suelte. Entonces saldrá el módulo de la webcam.



Organización de los cables



Después de conectar todos los cables necesarios al monitor y al PC (consulte [Conexiones del monitor](#) para conectar los cables), utilice la ranura de sujeción de cables para organizarlos correctamente tal y como se muestra arriba.

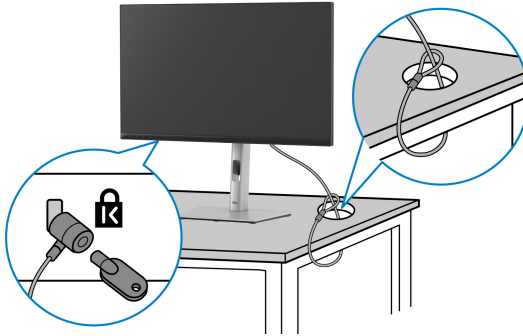
Si el cable no llega al PC, puede conectarlo directamente al PC sin necesidad de pasarlo por la ranura del soporte del monitor.



Proteger su monitor mediante el candado Kensington (opcional)

La ranura de bloqueo de seguridad se encuentra en la parte inferior del monitor (consulte [Ranura de bloqueo de seguridad](#)). Fije el monitor a la mesa utilizando el candado de seguridad Kensington.

Para más información sobre el uso del candado Kensington (de venta por separado), consulte la documentación que se entrega con el candado.



NOTA: La imagen se utiliza únicamente con fines ilustrativos. El aspecto del candado puede variar.

Conexiones del monitor

ADVERTENCIA: Antes de empezar con cualquiera de los procedimientos de esta sección, siga [Instrucciones de seguridad](#).

NOTA: Los monitores Dell están diseñados para funcionar de forma óptima con los cables suministrados por Dell. Dell no garantiza el rendimiento y la calidad del vídeo si se utilizan cables que no sean Dell.

NOTA: Pase los cables a través de la ranura de almacenamiento de cable antes de conectarlos.

NOTA: No conecte todos los cables al equipo al mismo tiempo.

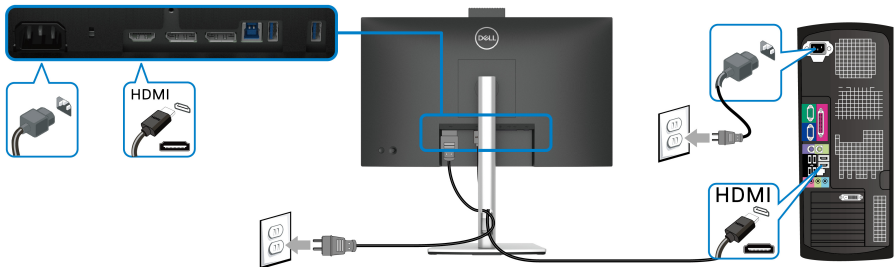
NOTA: Las imágenes se utilizan únicamente con fines ilustrativos. La apariencia de su equipo podría variar.

Para conectar el monitor a su equipo:

1. Apague el equipo y desconecte el cable de corriente.
2. Conecte el cable DisplayPort o HDMI de su monitor al equipo.

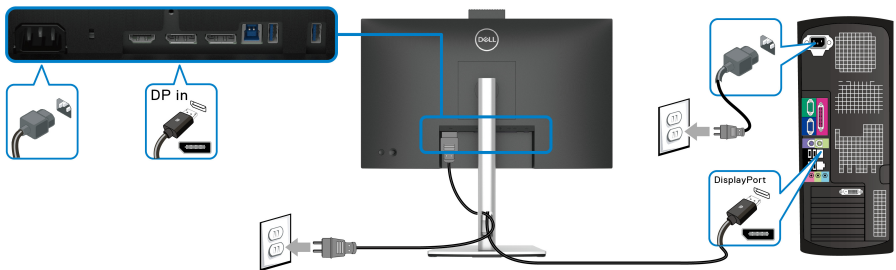


Conectar el cable HDMI



NOTA: El ajuste predeterminado de fábrica es HDMI 1.4.

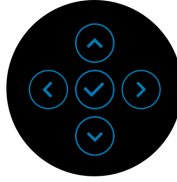
Conectar el cable DisplayPort (de DisplayPort a DisplayPort)



NOTA: El ajuste predeterminado de fábrica es DP1.2. Si el monitor no muestra ningún contenido tras conectar el cable DisplayPort, siga los pasos que se indican a continuación para cambiar el ajuste a DP1.1:

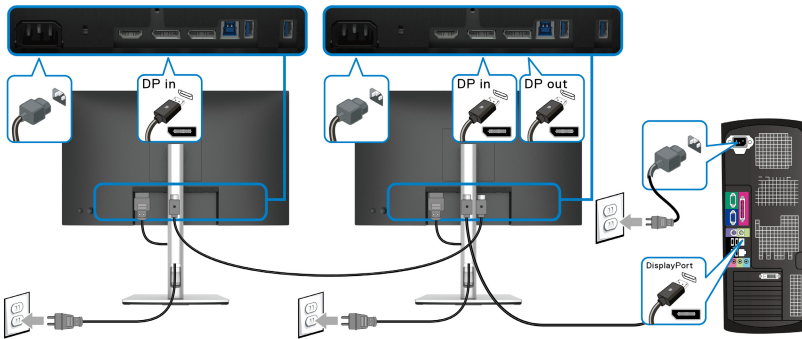
- Pulse el joystick para abrir el iniciador de menús.
- Mueva el joystick para seleccionar la Fuente entrada.
- Mueva el joystick para resaltar DP.
- Mantenga pulsado el joystick durante 10 segundos aproximadamente y aparecerá el mensaje de configuración de DisplayPort.
- Mueva el joystick para seleccionar **Sí**, y luego pulse el joystick para guardar los cambios.





Repita los pasos anteriores para cambiar la configuración del formato DisplayPort si es necesario.

Conexión del monitor para la función DP Multi-Stream Transport (MST)



NOTA: Este monitor admite la función DP MST. Para utilizar dicha función, la tarjeta gráfica de su PC debe estar certificada al menos para DP1.2 con opción MST.

NOTA: Quite el tapón de goma cuando utilice el conector de salida DP.

PRECAUCIÓN: Las imágenes se utilizan únicamente con fines ilustrativos. La apariencia de su equipo podría variar.

Si el monitor muestra una imagen, la instalación se ha completado. Si no muestra una imagen, consulte [Problemas usuales](#).

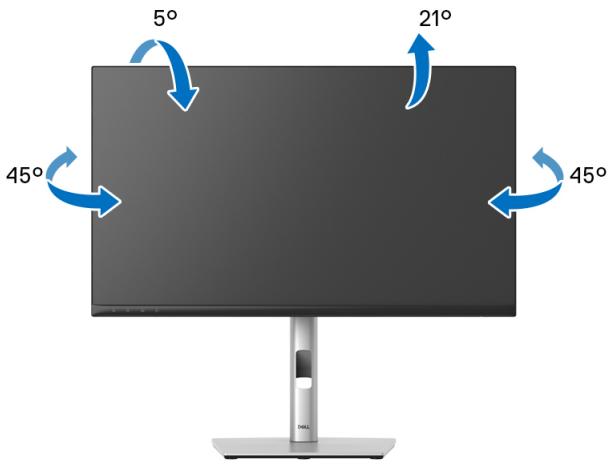


Uso de las funciones de inclinación, balanceo y extensión vertical

NOTA: Las siguientes instrucciones corresponden sólo al acople del soporte que se envía con su monitor. Si desea acoplar un soporte que haya comprado en otro lugar, siga las instrucciones de instalación que se incluyen con dicho soporte.

Inclinación, balanceo

Con el soporte conectado al monitor, puede inclinar y girar el monitor en el ángulo de visualización más cómodo.

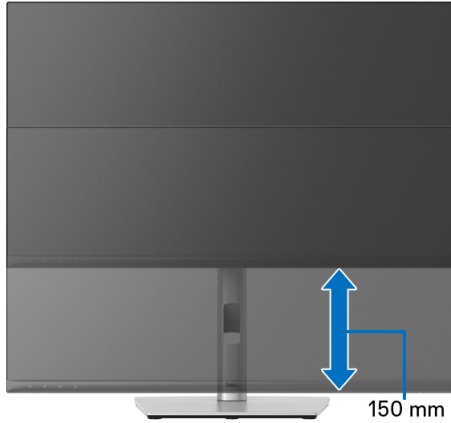


NOTA: El soporte no se facilita instalado de fábrica en el envío.



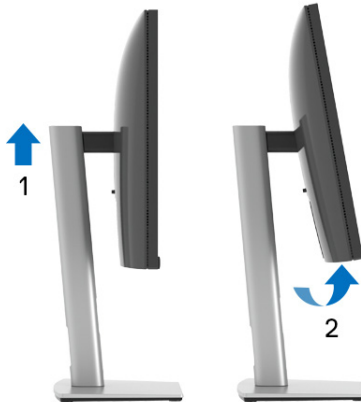
Extensión vertical

 **NOTA:** El soporte se extiende verticalmente hasta 150 mm. Las figuras siguientes ilustran cómo extender el soporte verticalmente.



Girar el monitor

Antes de girar el monitor, debe extenderlo verticalmente por completo ([Extensión vertical](#)) e inclinarlo por completo para evitar golpear el lado inferior del monitor.



Girar a la derecha



Girar a la izquierda




NOTA: Para utilizar la función de Rotación de pantalla (vista Horizontal o Vertical) con su equipo Dell, necesitará un controlador gráfico actualizado que no se incluye con este monitor. Para descargar el controlador gráfico, vaya a www.dell.com/support y consulte la sección Descargas de Controladores de vídeo para acceder a las últimas actualizaciones de controladores.

NOTA: En el Modo de vista vertical, podría experimentar una reducción de rendimiento en aplicaciones de uso intenso de gráficos (Juegos 3D, etc.).




Ajuste de las configuraciones de rotación de pantalla de su sistema

Después de haber girado el monitor, debe realizar el procedimiento siguiente para ajustar la configuración de rotación de pantalla en su sistema.

 **NOTA: Si usa el monitor con un PC que no sea de Dell, debe ir a la página web del controlador de gráficos o la del fabricante de su PC para obtener información sobre cómo hacer girar el sistema operativo.**

Para ajustar la configuración de rotación de pantalla:



1. Pulse el botón de la derecha del ratón sobre el escritorio y vaya a **Propiedades**.
2. Seleccione la ficha **Configuración** y pulse **Avanzado**.
3. Si tiene una tarjeta gráfica ATI, seleccione la ficha **Rotación** y ajuste la rotación que prefiera.
4. Si tiene una tarjeta gráfica nVidia, pulse la ficha **nVidia**, y en la columna de la izquierda, seleccione **NVRotate**, y a continuación, seleccione la rotación que desee.
5. Si tiene una tarjeta gráfica Intel[®], seleccione la ficha de gráfico **Intel**, pulse en **Propiedades gráficas**, seleccione la ficha **Rotación**, y ajústela en la rotación preferida.

 **NOTA: Si no puede ver la opción de giro o no funciona correctamente, acceda a www.dell.com/support y descargue el controlador más actualizado para su tarjeta gráfica.**

 **NOTA: También puede consultar la función [Rotación](#) de su OSD para rotar la pantalla.**



Extracción del soporte del monitor

-  **NOTA:** Para evitar que se arañe la pantalla LCD al extraerla del soporte, asegúrese de colocar el monitor sobre una superficie limpia.
-  **NOTA:** Las siguientes instrucciones corresponden sólo al acople del soporte que se envía con su monitor. Si desea acoplar un soporte que haya comprado en otro lugar, siga las instrucciones de instalación que se incluyen con dicho soporte.



Para extraer el soporte:

1. Coloque el monitor sobre una superficie suave o acolchada.
2. Mantenga pulsado el botón de extracción del soporte.
3. Levante el soporte y aléjelo del monitor.

Montaje en pared VESA (opcional)



(Tamaño de tornillo: M4 x 10 mm).

Consulte las instrucciones que se incluyen con el kit de montaje en pared compatible con VESA.

1. Coloque el panel del monitor sobre un paño suave o un cojín en una mesa plana, estable.



2. Extraiga el soporte. (Consulte [Extracción del soporte del monitor](#))
3. Utilice un destornillador de estrella Phillips para extraer los cuatro tornillos que sostienen la cubierta de plástico.
4. Instale la abrazadera de montaje del kit de montaje en pared en el monitor.
5. Monte el monitor en la pared. Para más información, consulte la documentación que se facilita con el kit de montaje en pared.



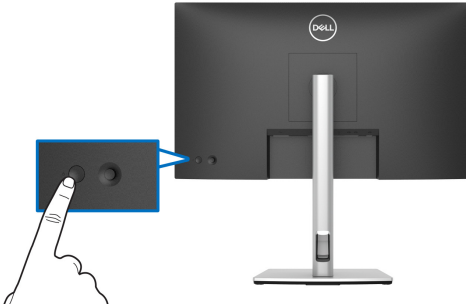
NOTA: Utilizar solo con abrazaderas de montaje en pared con homologación UL o CSA o GS de capacidad mínima en peso o carga soportada de 15,32 kg (C2423H)/20,16 kg (C2723H).



Uso del monitor

Encienda el monitor

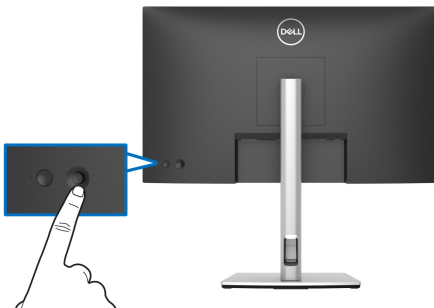
Pulse el botón de encendido para encender el monitor.



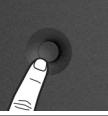
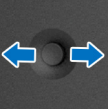
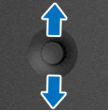
Mediante el control de joystick

Para modificar los ajustes del OSD utilizando el control de joystick de la parte posterior del monitor, haga lo siguiente:

1. Pulse el botón de joystick para abrir el iniciador de menús OSD.
2. Mueva el joystick **arriba/abajo/izquierda/derecha** para desplazarse por las opciones del menú OSD.



Funciones del joystick

Función	Descripción
	Pulse el joystick para abrir el iniciador de menús OSD.
	<ul style="list-style-type: none">• Para desplazarse a la derecha y a la izquierda.• Mueva el joystick a la derecha para acceder al submenú.• Mueva el joystick a la izquierda para salir del submenú.
	<ul style="list-style-type: none">• Para desplazarse hacia arriba y hacia abajo.• Permite el desplazamiento entre los elementos del menú.• Aumenta (arriba) o reduce (abajo) los parámetros del elemento de menú seleccionado.

Uso del menú principal

Uso del iniciador de menús

Pulse el joystick para abrir el iniciador de menús OSD.










Iniciador de menús



En la siguiente tabla se describen las funciones del iniciador de menús:

Detalles del iniciador de menús

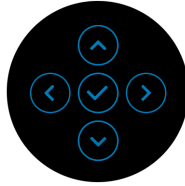
Icono del iniciador de menús	Descripción
 Menú principal	Permite abrir la visualización en pantalla (OSD). Consulte Acceso al sistema de menús .
 Relación de aspecto (Tecla de acceso directo 1)	Permite ajustar la relación de aspecto de su pantalla.
 Fuente entrada (Tecla de acceso directo 2)	<ul style="list-style-type: none">Permite ajustar la Fuente entrada.Seleccione Automático en el menú Fuente entrada para buscar fuentes de entrada disponibles.
 Modos predefinidos (Tecla de acceso directo 3)	Le permiten elegir de entre una lista de modos de color predefinidos.
 Brillo/Contraste (Tecla de acceso directo 4)	Seleccione este icono para ajustar el brillo y el nivel de contraste.
 Información Pantalla (Tecla de acceso directo 5)	Muestra el estado actual del monitor.
 Salir	Permite salir del menú principal OSD.

 **NOTA:** Puede establecer la tecla de acceso directo que prefiera. Consulte [Personalizar](#) para más detalles.



Uso de las teclas de navegación

Cuando el menú principal OSD esté activo, mueva el joystick para ajustar la configuración y luego las teclas de navegación que aparecen debajo del OSD.



Tras cambiar la configuración, pulse el joystick para guardar los cambios antes de pasar a otro menú o salir del menú OSD.

NOTA: Para salir del elemento de menú actual y volver al menú anterior, mueva el joystick a la izquierda hasta que salga.

Acceso al sistema de menús

Icono	Menús y submenús	Descripción
	Brillo/Contraste	Permite activar el ajuste de Brillo/Contraste .
	Brillo	Permite ajustar la luminancia de la retroiluminación. Mueva el joystick hacia arriba para aumentar el brillo y mueva el joystick hacia abajo para reducir el brillo (Intervalo: 0 - 100).



Contraste

Permite ajustar primero el **Brillo** y después el **Contraste** si es necesario.

Mueva el joystick hacia **arriba** para aumentar el contraste y mueva el joystick hacia **abajo** para reducir el contraste (Intervalo: 0 - 100).

La función de **Contraste** ajusta el grado de diferencia entre las zonas más oscuras y más brillantes de la pantalla del monitor.



Fuente entrada

Permite elegir entre las diferentes señales de vídeo que pueden conectarse al monitor.



DP

Seleccione la entrada **DP** si utiliza el conector DisplayPort (DP). Pulse el joystick para confirmar la selección.

HDMI

Seleccione la entrada **HDMI** si utiliza el conector HDMI. Pulse el joystick para confirmar la selección.

Selección automática

Le permite buscar las fuentes de entrada disponibles. El valor predeterminado es **Encendido**.

Renombrar Entradas

Le permite seleccionar el nombre de entrada para la fuente de entrada seleccionada. Las opciones son **PC**, **PC 1**, **PC 2**, **Laptop**, **Laptop 1** y **Laptop 2**.

NOTA: Los nombres de la entrada en los mensajes de advertencia y en la Información en pantalla no cambiarán.



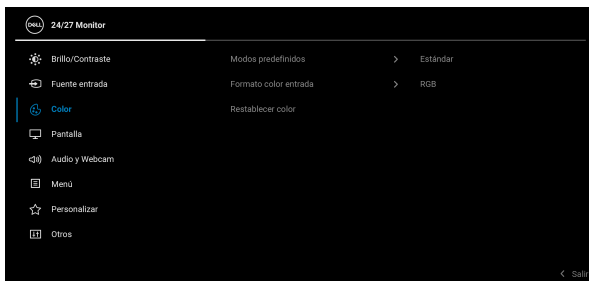
Rest. fte. Entrada

Pulse el joystick para restablecer todos los ajustes en el menú **Fuente entrada** a los valores predeterminados de fábrica.



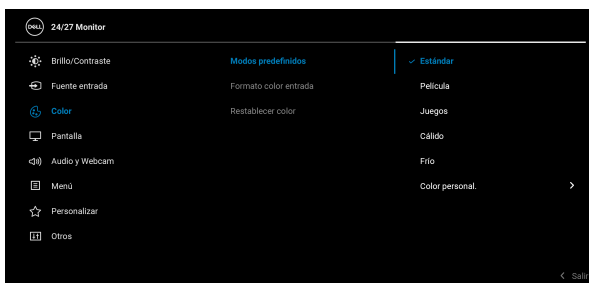
Color

Permite ajustar el modo de configuración de color.



Modos predefinidos

Le permiten elegir de entre una lista de modos de color predefinidos.



- **Estándar:** Conf. de color predeterminada. Este monitor utiliza un panel de luz azul reducida y cuenta con la certificación TUV para reducir la salida de luz azul y crear imágenes más relajantes y menos estimulantes mientras se lee contenido en la pantalla.
-



Modos predefinidos

- **Película:** Ideal para ver películas.
- **Juegos:** Ideal para la mayoría de aplicaciones de juegos.
- **Cálido:** presenta colores con temperaturas de color más bajas. La pantalla adquiere un aspecto más cálido y un tinte rojizo/amarillento.
- **Frío:** presenta colores con temperaturas de color más altas. La pantalla adquiere un aspecto más frío y un tinte azulado.
- **Color personal.:** le permite ajustar manualmente la configuración de color.

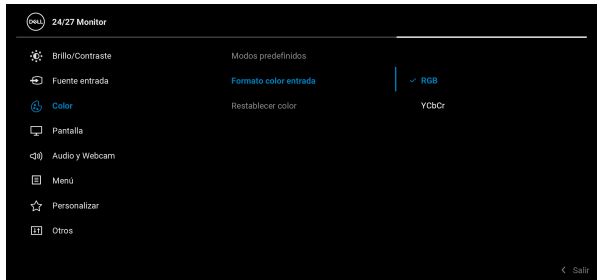
Mueva el joystick hacia **arriba** o hacia **abajo** para ajustar los valores de color RGB y crear su propio modo de color preestablecido.

Formato color entrada

Le permite el modo de entrada de vídeo en:

- **RGB:** seleccione esta opción si su monitor está conectado a un ordenador o a un reproductor multimedia que admita la salida RGB.
- **YCbCr:** Seleccione esta opción si su reproductor multimedia solo admite la salida YCbCr.

Pulse el joystick para confirmar la selección.



Hue

Permite cambiar el color de la imagen de vídeo a verde o púrpura. Se utiliza para ajustar el tono de la piel. Mueva el joystick hacia **arriba** o hacia **abajo** para ajustar el nivel de hue de '0' a '100'.

NOTA: El ajuste de **Hue** está disponible únicamente cuando seleccione el modo predeterminado **Película** o **Juegos**.

Saturación

Permite ajustar la saturación de color de la imagen de vídeo. Mueva el joystick hacia **arriba** o hacia **abajo** para ajustar la saturación de '0' a '100'.

NOTA: El ajuste de **Saturación** está disponible únicamente cuando seleccione el modo predeterminado **Película** o **Juegos**.

Restablecer color

Pulse el joystick para restablecer todos los ajustes en el menú **Color** a los valores predeterminados de fábrica.



Pantalla

Utilice el menú **Pantalla** para ajustar la imagen.



Relación de aspecto

Ajuste la relación de imagen en **16:9**, **4:3** o **5:4**.

Nitidez

Esta función puede hacer que la imagen adquiera un aspecto más nítido o más difuminado.

Mueva el joystick hacia **arriba** o hacia **abajo** para ajustar la nitidez de '0' a '100'.



Tiempo de respuesta

Permite establecer el **Tiempo de respuesta** en **Normal** o **Rápido**.

MST

DP Multi Stream Transport, seleccione **Encendido** para habilitar el MST (salida DP), seleccione **Apagado** para deshabilitar la función MST. Consulte [Conexión del monitor para la función DP Multi-Stream Transport \(MST\)](#) para más detalles.

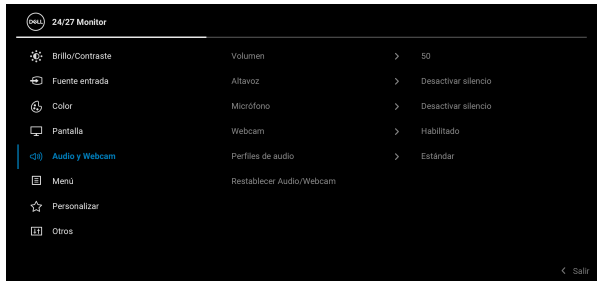
NOTA: Al conectar el DP ascendente y el cable DP descendente, el OSD ajustará el **MST** en **Encendido** automáticamente. Esto solo se hará tras un **Restablecer** o un **Restablecimiento de pantalla**.

Restablecer pantalla

Pulse el joystick para restablecer toda la configuración del menú **Pantalla** a los valores predeterminados de fábrica.

**Audio y Webcam**

Le permite ajustar la configuración del audio y de la webcam.



NOTA: Para que funcione la webcam y el micrófono, conecte el cable USB ascendente desde el PC al monitor.

Volumen

Le permite subir el volumen del altavoz.

Mueva el joystick hacia arriba o hacia abajo para ajustar el volumen de '0' a '100'.

Altavoz

Seleccione esta opción para **Silenciar** o **Desactivar silencio** del altavoz.



Micrófono Seleccione esta opción para **Silenciar** o **Desactivar silencio** del micrófono.

Webcam Seleccione esta opción para **Habilitado** o **Deshabilitado** la webcam.

Perfiles de audio Le permite elegir de una lista de perfiles de audio predefinidos.

Estándar: Conf. de sonido predeterminada.

- **Voz:** Cargue el perfil ideal para reuniones.
- **Película:** Cargue el perfil ideal para películas.
- **Juegos:** Cargue el perfil ideal para juegos.
- **Música:** Cargue el perfil ideal para escuchar música.

Restablecer Audio/Webcam Pulse el joystick para restablecer todos los ajustes del menú **Audio y Webcam** a los valores predeterminados de fábrica.



Menú

Seleccione esta opción para ajustar la configuración del menú OSD, como los idiomas del menú OSD, la cantidad de tiempo que el menú permanece en la pantalla y demás.



Idioma Configura el menú OSD en uno de los ocho idiomas disponibles (inglés, español, francés, alemán, portugués brasileño, ruso, chino simplificado o japonés).



Rotación

Pulse el joystick para rotar el OSD y la pantalla 0/90/180/270 grados.

Puede ajustar el menú según la rotación de su pantalla.

Transparencia

Seleccione esta opción para cambiar la transparencia del menú moviendo el joystick **arriba** o **abajo** (Intervalo: 0 - 100).

Temporizador

Permite definir el tiempo durante el que el menú OSD permanece activo después de la última vez que se pulsa un botón.

Mueva el joystick hacia **arriba** o hacia **abajo** para ajustar el control deslizante en incrementos de 1 segundo, de 5 a 60 segundos.

Bloquear

Con los botones de control del monitor bloqueados, puede evitar que cualquier persona acceda a los controles. También evita la activación accidental en una configuración de múltiples monitores uno al lado del otro.



- **Botones Menú:** Todas las funciones del joystick están bloqueadas y el usuario no puede acceder a ellas.
- **Botón de encendido:** Se bloquea solo el **botón de encendido** y el usuario no puede acceder a él.



Bloquear

- **Botones Menú + Encendido:** Se bloquea tanto el joystick como el **botón de encendido** y el usuario no puede acceder a ellos.

El ajuste predeterminado es **Deshabilitado**.

Método de bloqueo alternativo [para los botones de Menú/función]: También puede pulsar y mantener el joystick hacia **arriba** o hacia **abajo** o hacia la **izquierda** o hacia la **derecha** durante 4 segundos para ajustar las opciones de bloqueo.

NOTA: Para desbloquear los botones, mueva y mantenga el joystick hacia **arriba** o hacia **abajo** o hacia la **izquierda** o hacia la **derecha** durante 4 segundos.

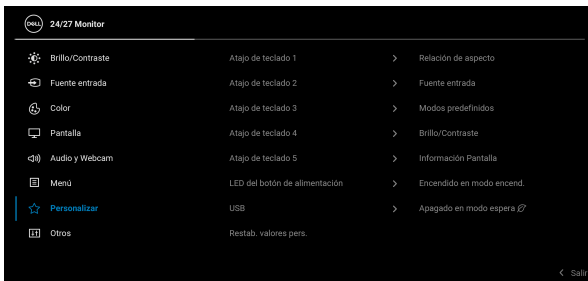
Restablecer menú

Pulse el joystick para restablecer toda la configuración del menú **Menú** a los valores predeterminados de fábrica.





Personalizar



Atajo de teclado 1

Atajo de teclado 2

Atajo de teclado 3

Atajo de teclado 4

Atajo de teclado 5

Le permite elegir una función de los **Modos predefinidos, Brillo/Contraste, Fuente entrada, Relación de aspecto, Volumen, Altavoz, Micrófono, Webcam, Rotación** o **Información Pantalla** y ajustarla como tecla de acceso directo.

LED del botón de alimentación

Le permite activar o desactivar el indicador LED de potencia para ahorrar energía.

USB

Le permite habilitar o deshabilitar la función de carga USB Type-A puertos descendentes durante el modo de espera del monitor.

Restab. valores pers.

Pulse el joystick para restablecer toda la configuración del menú **Personalizar** a los valores predeterminados de fábrica.





Otros

Seleccione esta opción para ajustar las configuraciones del menú OSD, como **DDC/CI**, **Condicionamiento LCD**, etc.



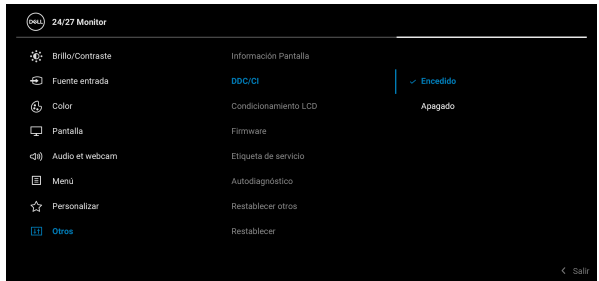
Información Pantalla

Pulse el joystick para visualizar la configuración actual del monitor.



DDC/CI

La función **DDC/CI** (Canal de datos de pantalla / Interfaz de comandos) permite ajustar los parámetros del monitor (brillo, balance de color, etc.) por medio de un software instalado en su equipo informático. Puede desactivar esta función seleccionando **Apagado**. Active esta función para conseguir la mejor experiencia para el usuario y un rendimiento óptimo de su monitor.



Condicionamiento LCD

Permite reducir los casos improbables de retención de imagen. Dependiendo del grado de retención de imagen, el programa podría necesitar un cierto tiempo para funcionar. Puede activar esta función seleccionando **Encendido**.



Firmware

Muestra la versión de firmware de su monitor.



Etiqueta de servicio

Muestra el identificador de servicio de su monitor. Se requiere esta secuencia cuando solicita asistencia telefónica, para comprobar el estado de la garantía, al actualizar los controladores en el sitio Web de Dell, etc.

Autodiagnóstico

Pulse el joystick para iniciar el proceso de Autodiagnóstico.

1. Al iniciarse, aparecerá una pantalla gris.
2. Inspeccione con cuidado si existen anomalías en la pantalla.
3. Pulse el joystick. El color de la pantalla cambiará a rojo.
4. Inspeccione si existen anomalías en la pantalla.
5. Repita los pasos 3 y 4 para verificar las pantallas verde, azul, negro, blanca y de texto.

La prueba habrá finalizado cuando aparezca la pantalla de texto. Para salir, vuelva a pulsar el joystick.

Restablecer otros

Pulse el joystick para restablecer toda la configuración del menú **Otros** a los valores predeterminados de fábrica.

Restablecer

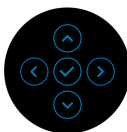
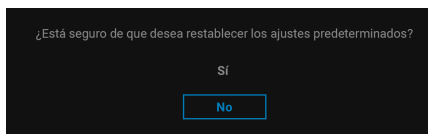
Restaura todos los valores predefinidos a los valores predeterminados de fábrica. Estos son también los valores de las pruebas ENERGY STAR®.



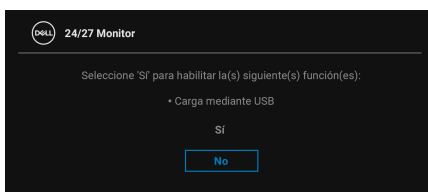
Mensajes OSD

Configuración inicial

Al seleccionar **Restablecer**, aparece el siguiente mensaje:

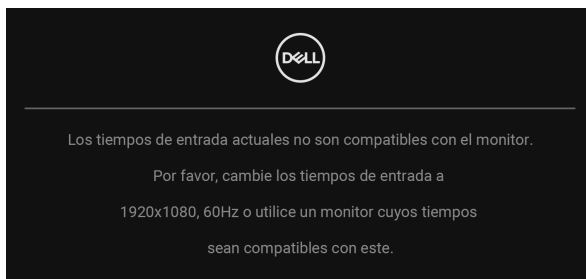


Al seleccionar **Sí**, aparecerá el siguiente mensaje.



Mensajes de advertencia del menú OSD

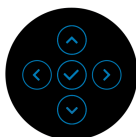
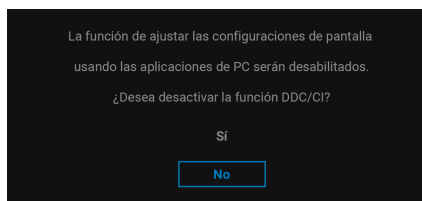
Si el monitor no admite un modo de resolución concreto, aparecerá el mensaje siguiente:



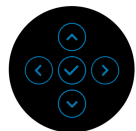
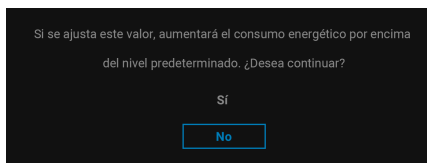
Significa que el monitor no puede sincronizarse con la señal que está recibiendo desde el PC. Consulte en [Especificaciones del monitor](#) los rangos de frecuencia horizontal y vertical compatibles con este monitor. El modo recomendado es 1920 x 1080.

 **NOTA: El mensaje puede diferir ligeramente según la señal de entrada conectada.**

Podrá ver el mensaje siguiente antes de desactivar la función **DDC/CI**:



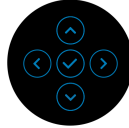
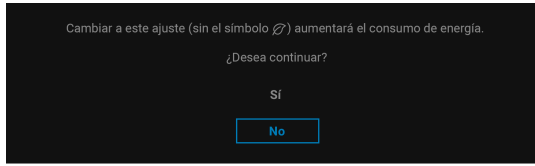
Cuando ajuste el nivel de **Brillo** por primera vez, aparecerá el siguiente mensaje:



 **NOTA: Si se selecciona Sí, el mensaje no aparecerá la próxima vez que desee cambiar el ajuste de Brillo.**

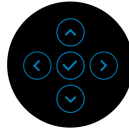
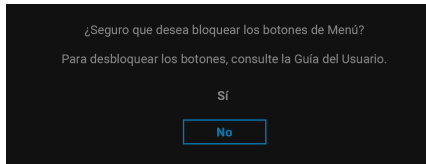


Al cambiar por primera vez la configuración predeterminada de las funciones de ahorro energético, como **USB**, aparecerá el siguiente mensaje:



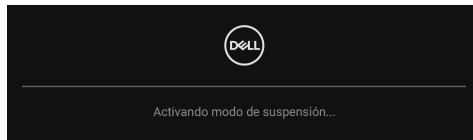
NOTA: Si selecciona **Sí** para cualquiera de las funciones mencionadas anteriormente, el mensaje no aparecerá la próxima vez que desee cambiar la configuración de estas funciones. Cuando realice un restablecimiento de fábrica, volverá a aparecer el mensaje.

Podrá ver el mensaje siguiente antes de activar la función **Bloquear**:



NOTA: El mensaje puede diferir ligeramente según la opción seleccionada.

Si el monitor entra en el modo de espera, aparecerá el siguiente mensaje:



Active su equipo y el monitor para acceder al menú **OSD**.

NOTA: El mensaje puede diferir ligeramente según la señal de entrada conectada.



Las funciones OSD solo en el modo de funcionamiento normal. Si pulsa cualquier botón que no sea el **botón de encendido** durante el modo de espera, aparecerá el siguiente mensaje, dependiendo de la entrada seleccionada:

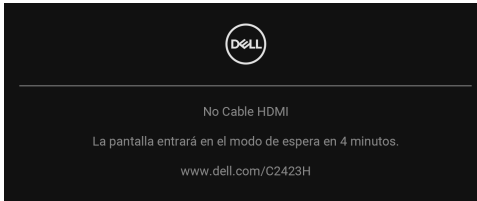


 **NOTA: El mensaje puede diferir ligeramente según la señal de entrada conectada.**

Active su equipo y el monitor para acceder al menú [OSD](#).

 **NOTA: El mensaje puede diferir ligeramente según la señal de entrada conectada.**

Si selecciona la entrada DisplayPort o HDMI y no conecta el cable correspondiente, se mostrará un cuadro de diálogo como el siguiente.



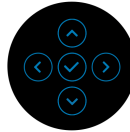
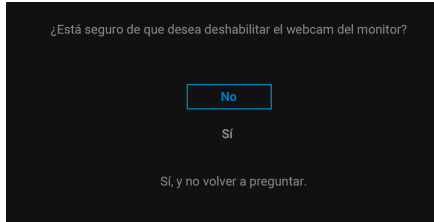
O



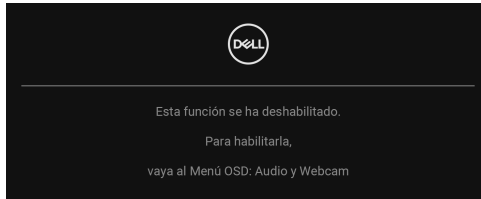
 **NOTA: El mensaje puede diferir ligeramente según la señal de entrada conectada.**



Al seleccionar **Deshabilitado** para la Webcam, aparecerá el siguiente mensaje:



Cuando la Webcam esté deshabilitada y **se abra** el módulo de webcam, aparecerá el siguiente mensaje:



 **NOTA: Para que funcione la webcam y el micrófono, conecte el cable USB ascendente desde el PC al monitor.**

Consulte [Solución de problemas](#) para más información.



Ajuste de la resolución máximo

Para configurar la resolución Máxima del monitor:

En Windows® 7, Windows® 8 y Windows® 8.1:

1. Sólo en Windows® 8 y Windows® 8.1, seleccione el mosaico Escritorio para cambiar a escritorio clásico.
2. Haga clic con el botón derecho del ratón sobre el escritorio y seleccione **Resolución de pantalla**.
3. Haga clic en la lista desplegable de la **Resolución de pantalla** y seleccione **1920 x 1080**.
4. Haga clic en **Aceptar**.

En Windows® 10:

1. Haga clic con el botón derecho del ratón en el escritorio, y después en **Configuración de pantalla**.
2. Haga clic en **Configuración de pantalla avanzada**.
3. Haga clic en la lista desplegable de la **Resolución** y seleccione **1920 x 1080**.
4. Haga clic en **Aplicar**.


Si no aparece **1920 x 1080** como una opción, puede que tenga que actualizar el controlador gráfico. Dependiendo de su equipo, realice alguno de los siguientes procedimientos:

Si dispone de un equipo de sobremesa o portátil Dell:

- Acceda a <http://www.dell.com/support>, introduzca su identificador de servicio y descargue el último controlador disponible para su tarjeta gráfica.

Si está utilizando un equipo de otra marca (portátil o de sobremesa):

- Acceda al sitio de soporte de su equipo y descargue los controladores gráficos más actualizados.
- Acceda al sitio web de su tarjeta gráfica y descargue los controladores gráficos más actualizados.

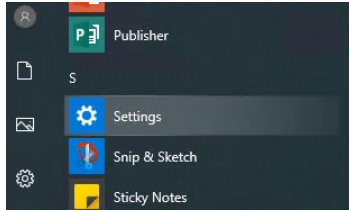
 **NOTA: Se sincronizarán las siguientes opciones de configuración de OSD: Brillo, Contraste, Modos predefinidos, Temp. del color, Color personal. (Ganancia de RGB), Hue (Película, Modo de Juegos), Saturación (Película, Modo de Juegos), Tiempo de respuesta y Nitidez.**



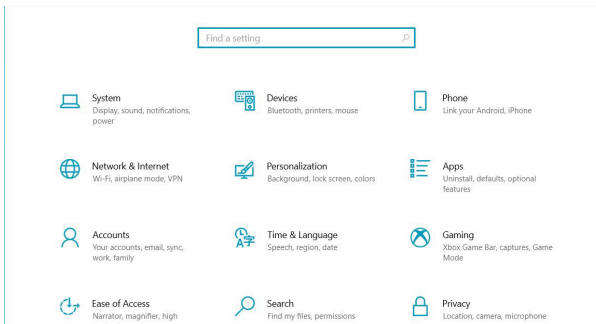
Configuración de Windows Hello

En Windows® 10:

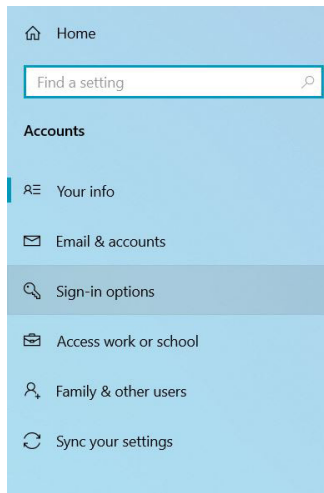
Haga clic en el menú Inicio de Windows, haga clic en **Configuración**.



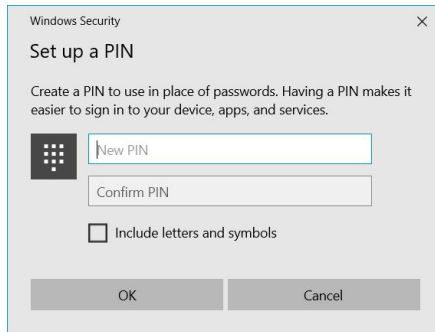
Haga clic en **Cuentas**.



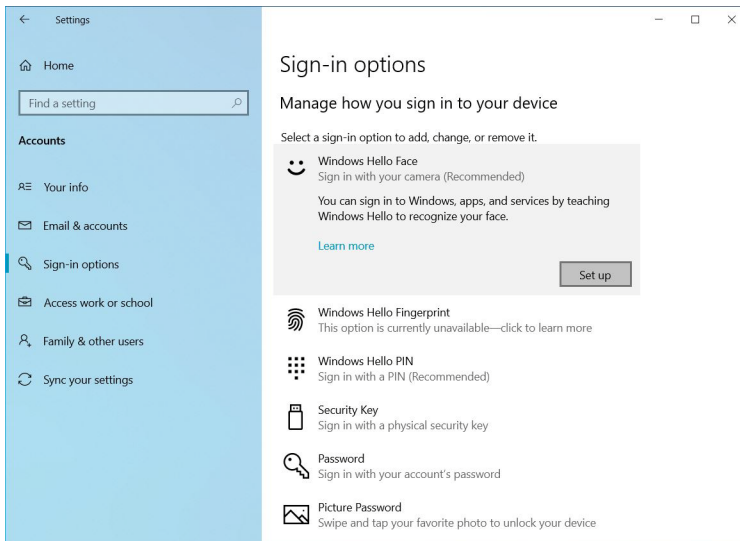
Haga clic en **Opciones de inicio de sesión**. Debe configurar un PIN para poder registrarse en Windows Hello.



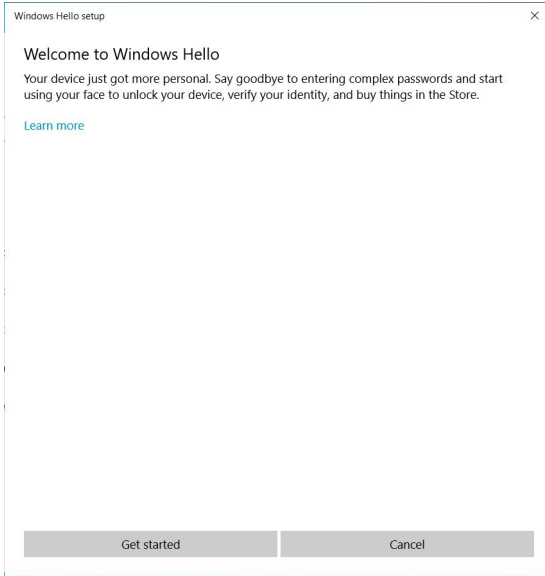
Haga clic en **Agregar** en la sección **PIN** y acceda para **Configurar un PIN**. Complete los campos de Nuevo PIN y Confirmar PIN, y luego haga clic en **Aceptar**.



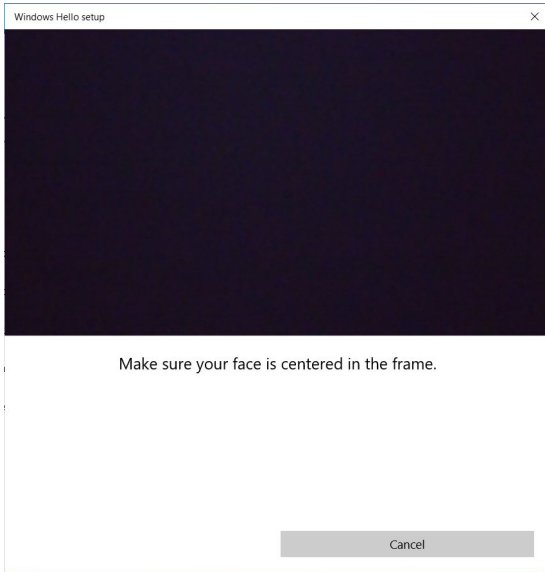
Una vez que haya terminado, se desbloquearán las opciones para configurar Windows Hello. Haga clic en **Configurar** bajo **Windows Hello** y acceda a la **Configuración de Windows Hello**.



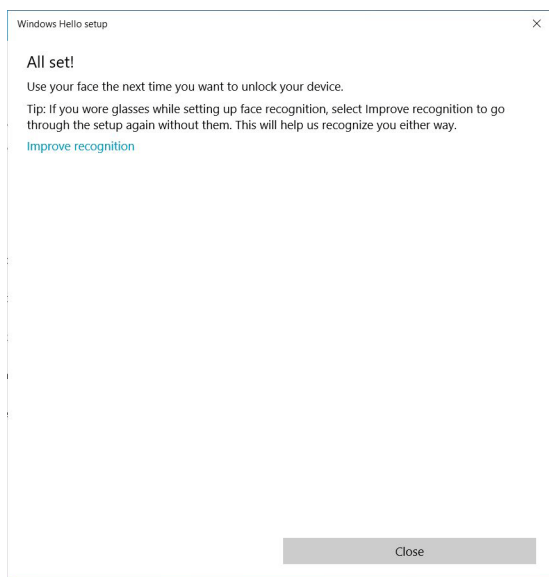
Aparecerá el siguiente mensaje. Haga clic en **Comenzar**.



Mire directamente a la pantalla y colóquese de forma que su cara quede en el centro del marco que aparecerá en la pantalla. La webcam registrará su cara.



Cuando aparezca el siguiente mensaje, haga clic en **Cerrar** para salir de la **Configuración de Windows Hello**.

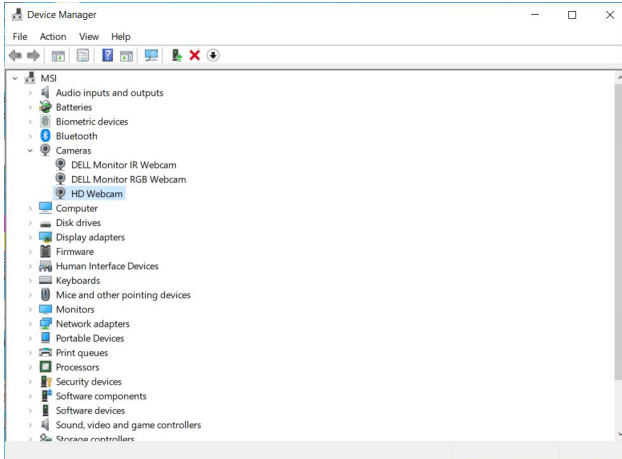


Una vez completada la configuración, tiene otra opción para mejorar el reconocimiento. Haga clic en **Mejorar el reconocimiento** si es necesario.



Configurar la webcam del monitor como opción predeterminada

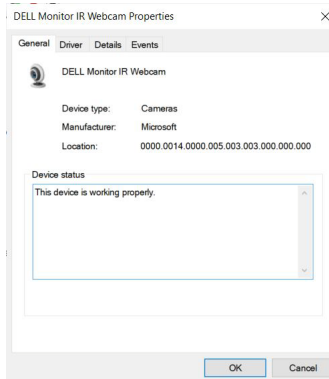
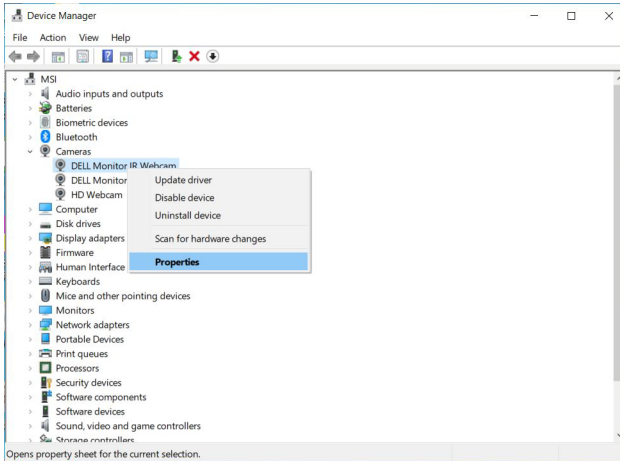
Cuando utilice un portátil con una webcam integrada para conectarse a este monitor, en la interfaz del administrador de dispositivos, aparecerá la webcam integrada del portátil y la webcam del monitor. Normalmente están habilitadas y la opción predeterminada es usar la webcam integrada del portátil.



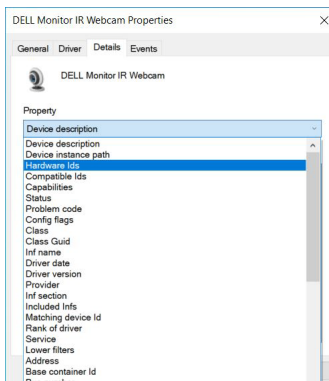
Si desea configurar la webcam del monitor como opción predeterminada, tiene que deshabilitar la webcam integrada del portátil. Para identificar la webcam integrada del portátil y deshabilitarla, siga estas instrucciones:

Haga clic con el botón derecho en **DELL Monitor IR Webcam** y haga clic en **Propiedades** para abrir las **Propiedades de la DELL Monitor IR Webcam**.

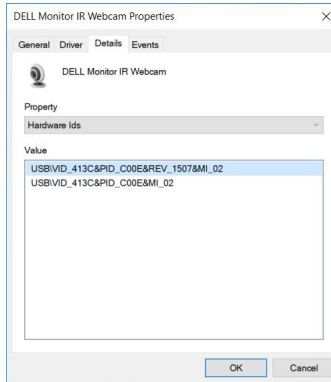




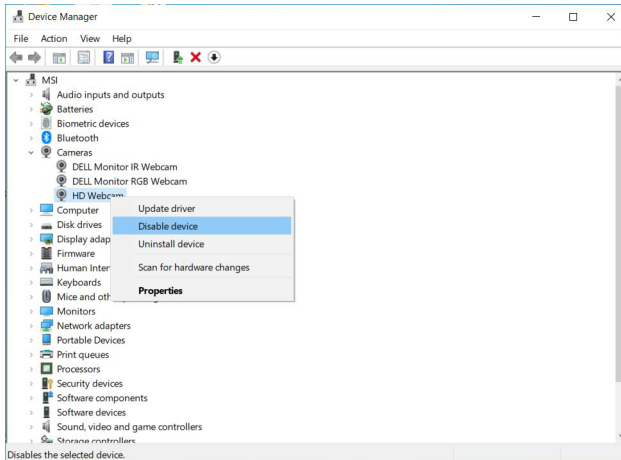
Haga clic en **Detalles > Propiedad** y seleccione **Id. de hardware**.



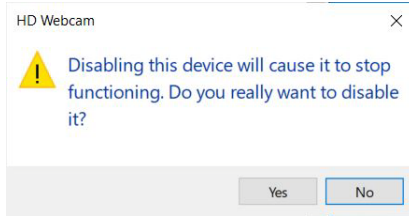
El campo **Valor** mostrará los ID de hardware de esta **DELL Monitor IR Webcam**. Los ID de hardware de la webcam integrada del portátil y de la webcam del monitor son diferentes. Para C2423H/C2723H, los ID de hardware de la webcam del monitor aparecerán de la siguiente manera:



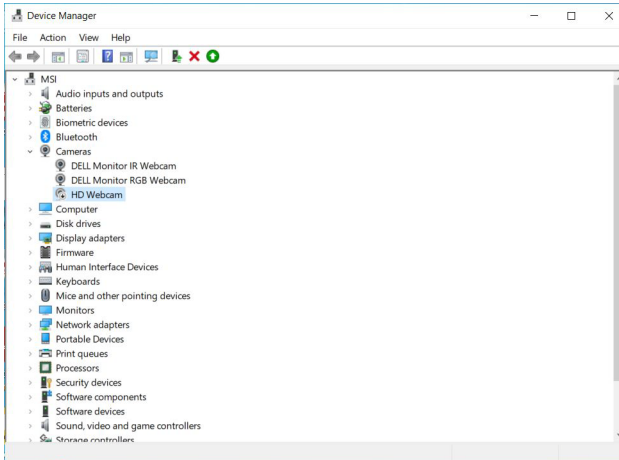
Haga clic con el botón derecho del ratón en la webcam del **PC/portátil**, que tendrá unos ID de hardware diferentes, y luego haga clic en **Deshabilitar**.



Aparecerá el siguiente mensaje:



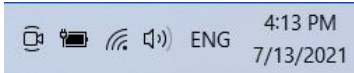
Haga clic en **Sí**. Ahora la webcam del portátil quedará deshabilitada y se utilizará la webcam del monitor como opción predeterminada. Reinicie el portátil.



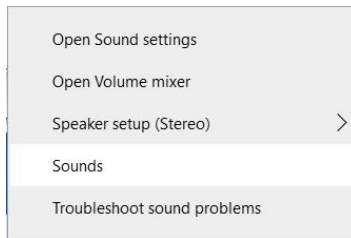
Configurar el altavoz del monitor como opción predeterminada

Si su ordenador está conectado a varios altavoces y desea configurar el altavoz del monitor como opción predeterminada, siga estas instrucciones:

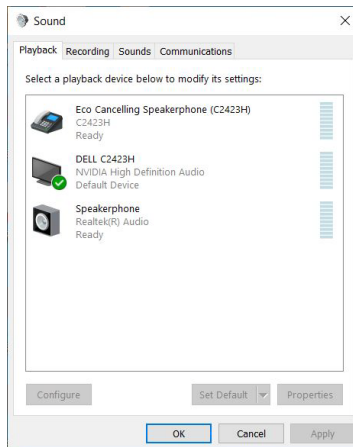
Haga clic con el botón derecho en **Volumen** en el área de notificaciones de la barra de tareas de Windows.



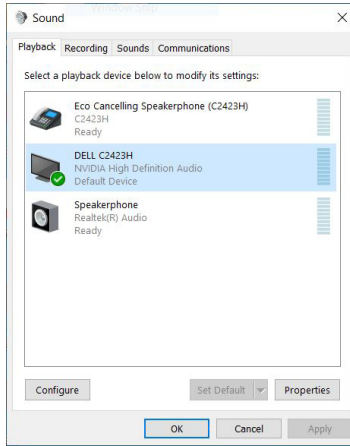
Haga clic en **Sonidos** para acceder a la interfaz de configuración del **Sonido**.



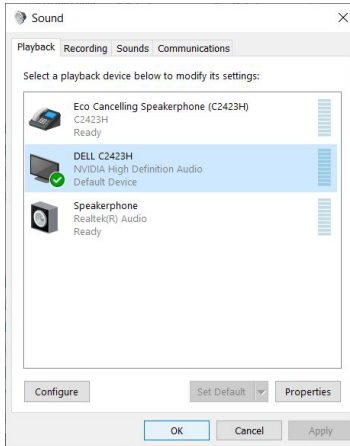
Si solo está conectado el cable HDMI o DP de su monitor al ordenador, aparecerá únicamente un altavoz llamado **DELL C2423H/C2723H** del monitor en la interfaz de configuración de **Sonido**.



Haga clic en **DELL C2423H/C2723H** y luego en **Predeterminar**. El altavoz del monitor se utilizará como opción predeterminada.



Haga clic en **Aceptar** para salir de la configuración de **Sonido**.




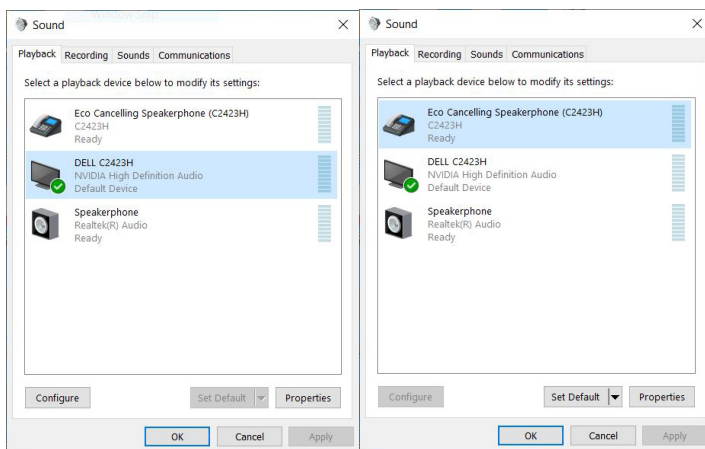
Si el cable USB y el cable HDMI o DP están conectados del monitor al ordenador, aparecerán dos rutas de audio denominadas **DELL C2423H/C2723H** y **Echo Cancelling Speakerphone (C2423H/C2723H)** del monitor en la interfaz de configuración del **Sonido**. El monitor **DELL C2423H/C2723H** mostraría opciones para las dos rutas de audio compatibles con el monitor.




- La ruta de audio del **Echo Cancelling Speakerphone (C2423H/C2723H)** es por la que se transmite el audio a través de USB. Esto es a través de un cable de USB-A a USB-B. Dado que la ruta del micrófono se transmite desde el monitor al PC a través de USB, es necesario seleccionarla para aplicaciones de conferencia VoIP/UC. La Reproducción y Grabación de audio funcionarán con esta selección.
- La ruta de audio **DELL C2423H/C2723H** es en la que el audio se transmite a través de HDMI/DP. Con esta selección, el micrófono no será compatible. Esta selección es adecuada solo para la Reproducción de audio.

El rendimiento de la Reproducción de audio debería ser el mismo independientemente de la ruta de audio seleccionada. En la Reproducción normal con USB-A a USB-B y/o para aplicaciones de conferencia UC, se recomienda la selección predeterminada de la ruta de audio de **Echo Cancelling Speakerphone (C2423H/C2723H)**.

 **NOTA: Si selecciona la ruta de audio del altavoz DELL C2423H/C2723H, asegúrese de que el volumen del Echo Cancelling Speakerphone (C2423H/C2723H) está ajustado en medio o alto. Si no, el volumen máximo del altavoz DELL C2423H/C2723H puede sonar suave porque está limitado por el volumen del Echo Cancelling Speakerphone (C2423H/C2723H). Por ejemplo, cuando el volumen del Echo Cancelling Speakerphone (C2423H/C2723H) esté al 50% y el volumen del altavoz DELL C2423H/C2723H esté ajustado en el 100%, el altavoz DELL C2423H/C2723H tendrá el mismo nivel de sonido que el primero.**



Solución de problemas

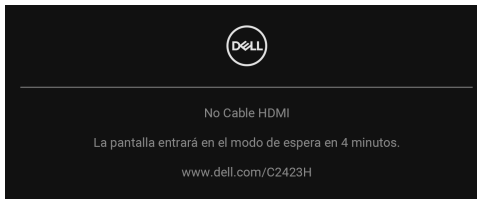
 **ADVERTENCIA:** Antes de empezar con cualquiera de los procedimientos de esta sección, siga [Instrucciones de seguridad](#).

Comprobación automática

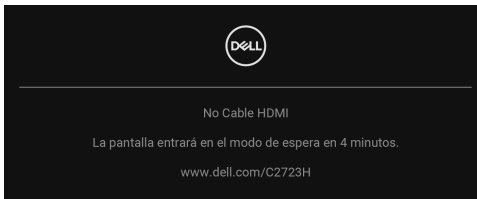
El monitor le proporciona una función de comprobación automática que verifica que el monitor funciona adecuadamente. Si el monitor y el PC están conectados correctamente pero la pantalla del monitor permanece oscura, ejecute la comprobación automática de la manera siguiente:

1. Apague el PC y el monitor.
2. Desconecte el cable del vídeo de la parte trasera del PC.
3. Encienda el monitor.

Aparecerá el cuadro de diálogo flotante en la pantalla (contra un fondo negro) si el monitor no detecta una señal de vídeo y está funcionando correctamente. Cuando se encuentre en el modo de comprobación automática, la luz LED permanece en blanco. Dependiendo también de la entrada seleccionada, uno de los diálogos que se muestra a continuación será examinado en la pantalla.



O



 **NOTA:** El mensaje puede diferir ligeramente según la señal de entrada conectada.

4. Este cuadro también aparece durante el funcionamiento normal del sistema si el cable del vídeo se desconecta o resulta dañado.



5. Apague el monitor y vuelva a conectar el cable del vídeo; encienda el PC y el monitor.

Si la pantalla de su monitor permanece vacía después de llevar a cabo el procedimiento anterior, compruebe el controlador de vídeo y el equipo, ya que el monitor funciona correctamente.

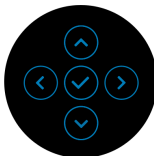
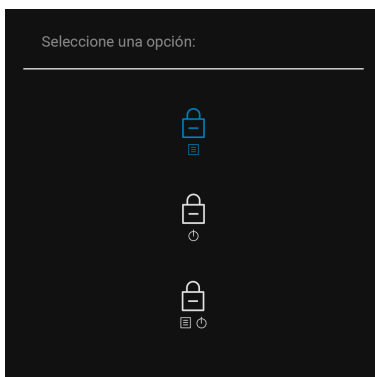
Uso del joystick para bloquear/desbloquear botones

Bloquear el botón de encendido y los botones del joystick

Puede bloquear los botones de encendido y del joystick para impedir el acceso al menú OSD y/o el apagado del monitor.

Para bloquear los botones:

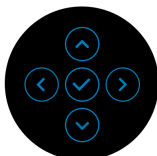
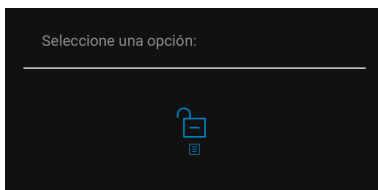
1. Mueva el joystick hacia **arriba** o hacia **abajo** o hacia la **izquierda** o hacia la **derecha** y manténgalo durante 4 segundos aproximadamente hasta que aparezca el menú emergente.



2. Seleccione una de las siguientes opciones:
 - **Botones Menú:** Todas las funciones del joystick están bloqueadas y el usuario no puede acceder a ellas.
 - **Botones de encendido:** Se bloquea solo el **botón de encendido** y el usuario no puede acceder a él.
 - **Botones Menú + Encendido:** Se bloquea tanto el joystick como el **botón de encendido** y el usuario no puede acceder a ellos.



Para desbloquear los botones, mueva el joystick hacia **arriba** o hacia **abajo** o hacia la **izquierda** o hacia la **derecha** y manténgalo durante 4 segundos. Seleccione el icono **Desbloquear** para desbloquear los botones.



Actualizar el firmware del monitor

Puede consultar su revisión de firmware actual en [Firmware](#). Si no está disponible, vaya al sitio de soporte de descarga de Dell para descargar el último programa de instalación de la aplicación (**Monitor Firmware Update Utility.exe**) y consulte la Guía del usuario con las instrucciones de actualización del firmware: www.dell.com/C2423H, www.dell.com/C2723H.



Problemas usuales

La tabla siguiente contiene información general sobre problemas usuales en este tipo de monitores y posibles soluciones:

Síntomas comunes	Qué experimenta	Soluciones posibles
No hay vídeo / LED de encendido apagada	No hay imagen	<ul style="list-style-type: none">• Asegúrese de que el cable de vídeo que conecta el monitor y el equipo se encuentra conectado correcta y firmemente.• Verifique que la toma de alimentación funciona correctamente utilizando cualquier otro equipo eléctrico.• Asegúrese de que el botón de encendido está completamente presionado.• Asegúrese de que se selecciona la fuente de entrada correcta en el menú Fuente entrada.
No hay vídeo / LED encendido	No hay imagen o no tiene brillo	<ul style="list-style-type: none">• Aumente los controles de brillo y contraste por medio del OSD.• Ejecute la función de comprobación automática.• Compruebe que el cable de vídeo no tenga clavijas rotas o dobladas.• Ejecute el diagnóstico integrado.• Asegúrese de que se selecciona la fuente de entrada correcta en el menú Fuente entrada.
Enfoque de baja calidad	La imagen está borrosa, difuminada o con sombras	<ul style="list-style-type: none">• Elimine los cables prolongadores de vídeo.• Restablezca el monitor a su configuración predeterminada.• Cambie la resolución del vídeo a una relación de aspecto correcta.



Imagen temblorosa o borrosa	Imagen ondulada o movimiento correcto	<ul style="list-style-type: none"> • Restaure el monitor a su configuración predeterminada. • Compruebe que no haya factores ambientales que puedan influir. • Cambie de lugar el monitor y compruébelo en otra habitación.
Píxeles desaparecidos	La pantalla LCD tiene puntos	<ul style="list-style-type: none"> • Apáguelo y enciéndalo. • Un píxel Apagado de forma permanente es un defecto natural de la tecnología LCD. • Para más información acerca de la calidad de píxel de los monitores Dell, consulte el sitio de soporte de Dell en la dirección: http://www.dell.com/pixelguidelines.
Píxeles bloqueados	La pantalla LCD tiene puntos brillantes	<ul style="list-style-type: none"> • Apáguelo y enciéndalo. • Un píxel apagado de forma permanente es un defecto natural de la tecnología LCD. • Para más información acerca de la calidad de píxel de los monitores Dell, consulte el sitio de soporte de Dell en la dirección: http://www.dell.com/pixelguidelines.
Problemas con el brillo	La imagen está demasiado oscura o demasiado brillante	<ul style="list-style-type: none"> • Restaure el monitor a su configuración predeterminada. • Ajuste los controles de brillo y contraste por medio del OSD.
Distorsión geométrica	La pantalla no está centrada correctamente	<ul style="list-style-type: none"> • Restaure el monitor a su configuración predeterminada.



Líneas horizontales / verticales	La pantalla tiene una o más líneas	<ul style="list-style-type: none"> • Restaure el monitor a su configuración predeterminada. • Realice la función de comprobación automática y verifique si estas líneas también están en el modo de comprobación automática. • Compruebe que el cable de vídeo no tenga clavijas rotas o dobladas. • Ejecute el diagnóstico integrado.
Problemas de sincronización	La pantalla está movida o aparece rasgada	<ul style="list-style-type: none"> • Restaure el monitor a su configuración predeterminada. • Ejecute la función de comprobación automática para determinar si también aparece en el modo de comprobación automática. • Compruebe que el cable de vídeo no tenga clavijas rotas o dobladas. • Reinicie el equipo en modo seguro.
Cuestiones relativas a la seguridad	Señales visibles de humo o centellas	<ul style="list-style-type: none"> • No realice ninguno de los pasos incluidos en la resolución de problemas. • Póngase en contacto con Dell inmediatamente.
Problemas intermitentes	El monitor se enciende y se apaga	<ul style="list-style-type: none"> • Asegúrese de que el cable de vídeo que conecta el monitor y el equipo se encuentra conectado correcta y firmemente. • Restaure el monitor a su configuración predeterminada. • Ejecute la función de comprobación automática para determinar si este problema intermitente también ocurre en el modo de comprobación automática.



Faltan colores	Faltan colores en la imagen	<ul style="list-style-type: none"> • Ejecute la función de comprobación automática. • Asegúrese de que el cable de vídeo que conecta el monitor y el equipo se encuentra conectado correcta y firmemente. • Compruebe que el cable de vídeo no tenga clavijas rotas o dobladas.
Color equivocado	El color de la imagen no es correcto	<ul style="list-style-type: none"> • Pruebe con distintos Modos predefinidos en el menú OSD de configuración de Color. Ajuste el valor R/G/B en Color personal. en el menú OSD de configuración de Color. • Cambie el Formato color entrada a RGB o YCbCr/YPbPr en el menú OSD de configuración de Color. • Ejecute el diagnóstico integrado.
Retención de una imagen estática que ha permanecido mucho tiempo en el monitor	Aparecen sombras de una imagen estática en la pantalla	<ul style="list-style-type: none"> • Ajuste la pantalla para que se apague tras varios minutos de espera. Esto se puede ajustar en las Opciones de energía de Windows o en la función de ahorro de energía de Mac. • También puede utilizar un salvapantallas dinámico.
La webcam/micrófono no funciona	<ul style="list-style-type: none"> • El cable USB no está conectado o no se ha seleccionado la fuente USB correcta • La webcam/micrófono del monitor no se ha configurado como dispositivo predeterminado 	<ul style="list-style-type: none"> • Conecte el cable USB (Type-A a Type-B). • Seleccione la webcam/micrófono del monitor como dispositivo predeterminado en el lado del PC.



Problemas específicos del producto

Síntomas comunes	Qué experimenta	Soluciones posibles
La imagen de la pantalla es demasiado pequeña	La imagen está centrada en la pantalla pero no llena todo el área de visionado	<ul style="list-style-type: none">• Compruebe la opción Relación de aspecto en el menú OSD Pantalla.• Restaure el monitor a su configuración predeterminada.
No se puede ajustar el monitor con el control del joystick de la parte trasera del monitor	La OSD no aparece en la pantalla	<ul style="list-style-type: none">• Apague el monitor, desconecte el cable de alimentación y vuelva a encender el monitor.• Compruebe si el menú OSD está bloqueado. Si lo está, mueva el joystick en cualquier dirección y manténgalo durante 4 segundos para desbloquearlo (para más información, consulte Bloquear).
No se recibe ninguna señal de entrada al pulsar los controles de usuario	No hay imagen, la luz de LED está blanca	<ul style="list-style-type: none">• Compruebe la fuente de señal. Asegúrese de que el equipo no está en modo de espera moviendo el ratón o pulsando cualquier tecla del teclado.• Compruebe que el cable de señal esté conectado correctamente. Vuelva a conectar el cable si es necesario.• Restaure el equipo o el reproductor de vídeo.
La imagen no ocupa toda la pantalla	La imagen no ocupa toda la altura o anchura de la pantalla	<ul style="list-style-type: none">• Debido a los distintos formatos de vídeo (relación de aspecto) de los DVD, el monitor podría presentar la imagen a pantalla completa.• Ejecute el diagnóstico integrado.



No se emite vídeo en el puerto HDMI/DisplayPort	Al conectar un dispositivo de acoplamiento/dongle al puerto, no se emite vídeo al conectar/desconectar el cable Thunderbolt del portátil	Desconecte el cable HDMI/DisplayPort del dongle/dispositivo de acoplamiento y luego conecte el cable Thunderbolt al portátil. Conecte el cable HDMI/DisplayPort 7 segundos después.
Los botones del monitor (Silencio del altavoz/Bajar volumen/Subir volumen/Silenciar micrófono) no funcionan con la aplicación Microsoft Teams®	Los botones del monitor (Silencio del altavoz/Bajar volumen/Subir volumen/Silenciar micrófono) no funcionan en la aplicación Microsoft Teams® con Chrome OS/Ubuntu	Utilice la aplicación Microsoft Teams® para realizar las siguientes tareas: <ul style="list-style-type: none"> • Icono de llamada para aceptar/responder llamadas • Ajuste de Bajar volumen/Subir volumen • Silenciar/Desactivar silencio del micrófono • Encender/apagar cámara
La grabación de vídeo no funciona	La aplicación de grabación de vídeo no funciona con Win 7	<ul style="list-style-type: none"> • Windows 7 no es compatible • Cambie a Windows 10
Los auriculares con micrófono (clavija combinada de 3,5 mm) no funcionan con el botón Silenciar/Desactivar silencio del monitor	Los auriculares con micrófono (clavija combinada de 3,5 mm) no responden al pulsar el botón Silenciar/Desactivar silencio del monitor cuando se utiliza la aplicación UC	Utilice el icono de micrófono de la aplicación UC para silenciar/desactivar silencio
Al pulsar el botón Bajar volumen/Subir volumen o el botón Silenciar, el LED no parpadea	Al pulsar el botón Bajar volumen/Subir volumen o el botón Silenciar, el LED no parpadea si está conectado solo el cable HDMI o DP	Conecte el cable USB ascendente (USB A a B).



La cámara o el micrófono no funciona	La cámara o el micrófono no funciona cuando está conectado solo el cable HDMI o DP	Conecte el cable USB ascendente (USB A a B).
El micrófono no funciona o no se detecta	El micrófono no funciona o no se detecta en la Grabadora de voz con la plataforma de CPU Intel de 11. ^a generación (Tiger Lake)	<ul style="list-style-type: none"> • Deshabilite la Intel Smart Sound Technology para el controlador de audio USB en el Administrador de dispositivos y reinicie el PC. • También puede descargar la última versión del Controlador de audio de su ordenador o portátil. • Desconecte los auriculares de 2 anillos de la clavija de auriculares. Conecte unos auriculares de 3 anillos o utilice el micrófono integrado. • Desconecte el micrófono de 2 anillos de la clavija de auriculares, ya que no es compatible. Utilice el micrófono integrado.
No se escucha el sonido del vídeo grabado	No se escucha el sonido del vídeo grabado con la plataforma de CPU Intel de 11. ^a generación (Tiger Lake)	<ul style="list-style-type: none"> • Deshabilite la Intel Smart Sound Technology para el controlador de audio USB en el Administrador de dispositivos y reinicie el PC. • También puede descargar la última versión del Controlador de audio de su ordenador o portátil.



<p>Al pulsar el botón de Bajar volumen/ Subir volumen, hay un retardo/retraso en la respuesta de la barra del volumen OSD</p>	<p>Al pulsar el botón de Bajar volumen/Subir volumen, hay un retardo/retraso en la respuesta de la barra del volumen OSD cuando el monitor está conectado a una plataforma de CPU Intel de 11.^a generación (Tiger Lake)</p>	<ul style="list-style-type: none"> • Deshabilite la Intel Smart Sound Technology para el controlador de audio USB en el Administrador de dispositivos y reinicie el PC. • También puede descargar la última versión del Controlador de audio de su ordenador o portátil.
<p>Los altavoces no emiten sonido</p>	<p>Los altavoces no emiten ningún sonido al reproducir audio/ vídeo en su sistema</p>	<ul style="list-style-type: none"> • Asegúrese de que ha establecido como dispositivo de reproducción predeterminado el Echo Cancelling Speakerphone (C2423H/C2723H) o DELL C2423H/C2723H en su sistema. • Apague el monitor, desenchufe el cable de alimentación del monitor, vuélvalo a enchufar y luego encienda el monitor. • Restaure el monitor a su configuración predeterminada.



El volumen del altavoz es bajo o suena suave	El volumen del altavoz es bajo o suena suave cuando la opción del altavoz es DELL C2423H/C2723H en la interfaz de configuración del sonido	<ul style="list-style-type: none"> • Suba el volumen del altavoz DELL C2423H/C2723H al máximo en la interfaz de configuración del sonido. • Pulse el botón Subir volumen para subir el volumen del altavoz DELL C2423H/C2723H. • Si selecciona la ruta de audio del altavoz DELL C2423H/C2723H, asegúrese de que el volumen del Echo Cancelling Speakerphone (C2423H/C2723H) está ajustado en medio o alto. Si no, el volumen máximo del altavoz DELL C2423H/C2723H puede sonar suave porque está limitado por el volumen del Echo Cancelling Speakerphone (C2423H/C2723H). Por ejemplo, cuando el volumen del Echo Cancelling Speakerphone (C2423H/C2723H) esté al 50% y el volumen del altavoz DELL C2423H/C2723H esté ajustado en el 100%, el altavoz DELL C2423H/C2723H tendrá el mismo nivel de sonido que el primero.
No se detecta la webcam	No se detecta la webcam en el Administrador de dispositivos de Windows	<ul style="list-style-type: none"> • Asegúrese de que el cable USB ascendente está conectado entre el monitor y el ordenador o portátil. • Vuelva a conectar el cable USB ascendente al ordenador o portátil.



<p>No se puede conectar la webcam o la webcam está desconectada</p>	<p>No se ha podido detectar la cámara del monitor o no se ha podido cambiar a la cámara del PC</p>	<ul style="list-style-type: none"> • Restaure el monitor a su configuración predeterminada. • Apague el monitor, desenchufe el cable de alimentación del monitor, vuélvalo a enchufar y luego encienda el monitor. • Vuelva a seleccionar la cámara del monitor en la configuración de Cámara/Vídeo de su aplicación de conferencia UC.
<p>El micrófono está silenciado</p>	<p>El micrófono está silenciado en el Administrador de dispositivos de Windows</p>	<ul style="list-style-type: none"> • Asegúrese de que el cable USB ascendente está conectado entre el monitor y el ordenador o portátil. • Vuelva a conectar el cable USB ascendente al ordenador o portátil. • Asegúrese de que el micrófono está habilitado/silenciado en el monitor. Si el LED de silencio del micrófono está encendido en rojo estático (que indica que el micrófono está silenciado), pulse el botón del micrófono para desactivar el silencio del micrófono. • Asegúrese de que el micrófono del monitor está seleccionado y habilitado/no silenciado en la configuración de la aplicación UC.



El volumen del micrófono es bajo o suena suave	El volumen del micrófono es bajo/ suena suave para el otro participante cuando se realiza una llamada de audio o una videollamada	<ul style="list-style-type: none"> • Asegúrese de que el LED del botón Silenciar está apagado (indica que el micrófono no está silenciado) • Ajuste la distancia entre el usuario y el micrófono. El usuario debe evitar sentarse demasiado lejos del micrófono. La distancia óptima entre el usuario y el micrófono es de 70 cm. • Asegúrese de que el micrófono del monitor está seleccionado y habilitado/no silenciado en la configuración de la aplicación UC. • Suba el volumen del micrófono en la interfaz de configuración del sonido en el lado del PC/en la aplicación UC.
Los botones frontales no funcionan	La aplicación UC no responde al pulsar los botones ubicados en el bisel frontal	<ul style="list-style-type: none"> • Asegúrese de que el cable USB ascendente está conectado del PC al monitor. • Para algunas aplicaciones/ plataformas UC, la función Silenciar se activa al pulsar el botón Silenciar, pero el icono Silenciar de la plataforma UC no está sincronizado (el icono aparece como no silenciado). Para más información, consulte Lista de compatibilidad de la plataforma de comunicación unificada (UC).
La imagen de la webcam presenta un aspecto sobreexpuesto	La imagen de la webcam presenta un fondo sobreexpuesto	<ul style="list-style-type: none"> • Ajuste la iluminación del entorno. Asegúrese de que el monitor está situado en un entorno bien iluminado, preferiblemente con luz en el techo. El usuario debe evitar un fondo tenue/oscuro. El usuario debe evitar mirar directamente a una ventana con luz natural brillante.



La imagen de la webcam presenta un aspecto granulado/oscuro	La imagen de la webcam parece granulada/oscura	Ajuste la iluminación del entorno. Asegúrese de que el monitor está situado en un entorno bien iluminado, preferiblemente con luz en el techo. El usuario debe evitar un entorno tenue.
La imagen de la webcam presenta un aspecto borroso	La imagen de la webcam parece borrosa/no clara	<ul style="list-style-type: none"> • Retire el film protector transparente que viene pegado inicialmente en la parte frontal de la webcam. • Si ya ha retirado el film protector, utilice un paño limpio y ligeramente húmedo para limpiar la webcam frontal. • Ajuste la distancia entre el usuario y la cámara. El usuario debe evitar sentarse demasiado lejos de la cámara. La distancia óptima entre el usuario y la cámara es de 70 cm.
El retardo de tiempo entre el vídeo y el audio al jugar en la XBOX	Al jugar en la XBOX, el vídeo y el audio tarda unos 3 ~ 5 segundos en aparecer tras encender el monitor o conectar/desconectar el cable HDMI	<ul style="list-style-type: none"> • El tiempo de inicialización del códec IC del monitor es de unos 3 ~ 5 segundos. Este comportamiento es normal. • Espere 3 ~ 5 segundos tras encender el monitor o conectar el cable HDMI antes de reproducir vídeo en la XBOX.
El valor del volumen o el estado del altavoz no se actualiza en el OSD	Al subir/bajar el valor de volumen OSD o silenciar/desactivar silencio del altavoz, el valor ajustado no se actualiza en el botón del panel frontal	<ul style="list-style-type: none"> • Cambie la configuración del dispositivo de audio de Windows a Echo Cancelling Speakerphone (C2423H/C2723H). Consulte Configurar el altavoz del monitor como opción predeterminada. • Elimine todos los dispositivos que aparezcan en gris en el Administrador de dispositivos de su ordenador.



El botón Silenciar no funciona	Al pulsar el botón Silenciar , no se silencia ni se desactiva el silencio del micrófono cuando se usa Microsoft Teams	<ul style="list-style-type: none"> • Asegúrese de que el cable USB ascendente está conectado del PC al monitor. • Asegúrese de que la cuenta de Teams se ha suministrado/ configurado en el modo 'Solo Teams'. El administrador de la suscripción debería habilitar la cuenta en el modo 'Solo Teams'.
La webcam no muestra ninguna imagen	La webcam no muestra ninguna imagen al usar la aplicación de Skype for Business (SfB)	Seleccione la 'DELL Monitor RGB Webcam' como la cámara de la configuración del Dispositivo de vídeo de Skype.
La webcam está ocupada	La webcam está ocupada y no se puede usar	Evite ejecutar varias aplicaciones de software de conferencia al mismo tiempo. Cuando utilice el 'software de conferencia A', cierre el 'software de conferencia B'.

Problemas específicos de Bus Serie Universal (USB)

Síntomas comunes	Qué experimenta	Soluciones posibles
La interfaz USB no funciona	Los periféricos USB no funcionan	<ul style="list-style-type: none"> • Compruebe que el monitor esté encendido. • Vuelva a conectar el cable ascendente a su PC. • Vuelva a conectar los periféricos USB (conector descendente). • Apague y vuelva a encender el monitor de nuevo. • Reinicie el equipo. • Algunos dispositivos USB, como discos duros portátiles externos, requieren una corriente eléctrica más alta; conecte el dispositivo directamente al sistema informático.



<p>La interfaz SuperSpeed USB 5 Gbps (USB 3.2 Gen1) es lenta</p>	<p>Los periféricos SuperSpeed USB 5 Gbps (USB 3.2 Gen1) funcionan lentamente o no funcionan en absoluto</p>	<ul style="list-style-type: none"> • Compruebe que su ordenador es compatible con SuperSpeed USB 5 Gbps (USB 3.2 Gen1). • Algunos equipos tienen puertos USB 3.2, USB 2.0 y USB 1.1. Asegúrese de utilizar el puerto USB correcto. • Vuelva a conectar el cable ascendente a su PC. • Vuelva a conectar los periféricos USB (conector descendente). • Reinicie el equipo.
<p>Los periféricos USB inalámbricos dejan de funcionar cuando se conecta un dispositivo USB 3.2</p>	<p>Los periféricos USB inalámbricos responden con lentitud o funcionan solo cuando disminuye la distancia que los separa del receptor</p>	<ul style="list-style-type: none"> • Aumente la distancia entre los periféricos USB 3.2 y el receptor USB inalámbrico. • Coloque el receptor USB inalámbrico lo más cerca posible de los periféricos USB inalámbricos. • Utilice un cable alargador de USB para colocar el receptor USB inalámbrico lo más distante posible del puerto USB 3.2.




Apéndice

Declaración FCC (sólo para EE.UU.)

Si desea más información sobre la Nota FCC y el resto de información reglamentaria, consulte la página web de normativas en www.dell.com/regulatory_compliance.

Contacte con Dell

Los clientes en Estados Unidos pueden llamar al 800-WWW-DELL (800-999-3355).

 **NOTA: Si no tiene una conexión a Internet activa, puede encontrar información de contacto en su factura de compra, nota de entrega, recibo o catálogo de productos Dell.**

Dell proporciona varias opciones de soporte y de servicio en línea o por teléfono. La disponibilidad varía dependiendo del país y el producto, y puede que algunos servicios no estén disponibles en su zona.

- Asistencia técnica en línea — www.dell.com/support/monitors
- Contactar con Dell — www.dell.com/contactdell

Base de datos de producto de la UE para la etiqueta de energía y hoja de información del producto

C2423H: <https://eprel.ec.europa.eu/qr/854715>

C2723H: <https://eprel.ec.europa.eu/qr/1006737>

