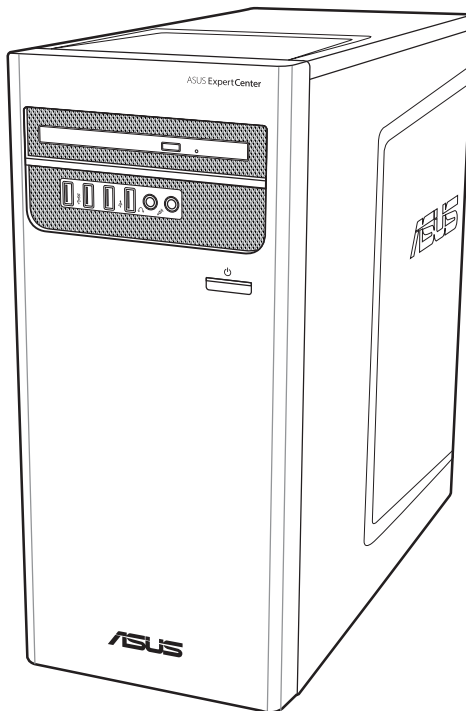


ASUS Desktop PC

Manuale utente



D500TC/M500TC/S500TC/D500TCES

118189

Prima edizione

luglio 2021

INFORMAZIONI SUL COPYRIGHT

Nessuna parte di questo manuale, compresi i prodotti e i software in esso descritti, può essere riprodotta, trasmessa, trascritta, archiviata in un sistema di recupero o tradotta in alcuna lingua, in alcuna forma e in alcun modo, fatta eccezione per la documentazione conservata dall'acquirente a scopi di backup, senza l'espressa autorizzazione scritta di ASUSTeK COMPUTER INC. ("ASUS").

ASUS FORNISCE QUESTO MANUALE "COSÌ COM'È" SENZA GARANZIA DI ALCUN TIPO, ESPLICITA O IMPLICITA, INCLUDENDO SENZA LIMITAZIONI LE GARANZIE O CONDIZIONI IMPLICITE DI COMMERCIALIZZABILITÀ O IDONEITÀ AD UN PARTICOLARE SCOPO. IN NESSUN CASO ASUS, I SUOI DIRIGENTI, FUNZIONARI, IMPIEGATI O DISTRIBUTORI SONO RESPONSABILI PER QUALSIASI DANNO INDIRETTO, PARTICOLARE, ACCIDENTALE O CONSEGUENTE (COMPRESI DANNI DERIVANTI DA PERDITA DI PROFITTO, PERDITA DI CONTRATTI, PERDITA D'USO O DI DATI, INTERRUZIONE DELL'ATTIVITÀ E SIMILI), ANCHE SE ASUS È STATA AVVISATA DELLA POSSIBILITÀ CHE TALI DANNI SI POSSANO VERIFICARE IN SEGUITO A QUALSIASI DIFETTO O ERRORE NEL PRESENTE MANUALE O NEL PRODOTTO.

I prodotti e nomi delle aziende che compaiono in questo manuale possono essere marchi registrati o diritti d'autore delle rispettive aziende, o meno, e sono usati a solo scopo identificativo o illustrativo, a beneficio dell'utente, senza alcuna intenzione di violazione dei diritti di alcun soggetto.

LE SPECIFICHE E LE INFORMAZIONI CONTENUTE IN QUESTO MANUALE SONO FORNITE A SOLO USO INFORMATIVO E SONO SOGGETTE A CAMBIAMENTI IN QUALSIASI MOMENTO, SENZA PREAVVISO, E NON POSSONO ESSERE INTERPRETATE COME UN IMPEGNO DA PARTE DI ASUS. ASUS NON SI ASSUME ALCUNA RESPONSABILITÀ E NON SI FA CARICO DI ALCUN ERRORE O INESATTEZZA CHE POSSA COMPARIRE IN QUESTO MANUALE COMPRESI I PRODOTTI E I SOFTWARE DESCRITTI AL SUO INTERNO.

Copyright © 2021 ASUSTeK Computer, Inc. Tutti i diritti riservati.

CONDIZIONI E LIMITI DI COPERTURA DELLA GARANZIA SUL PRODOTTO

Le condizioni di garanzia variano a seconda del tipo di prodotto e sono specificatamente indicate nel Certificato di Garanzia allegato a cui si fa espresso rinvio.

Inoltre la garanzia stessa non è valida in caso di danni o difetti dovuti ai seguenti fattori: (a) uso non idoneo, funzionamento o manutenzione impropri inclusi (senza limitazioni) e l'utilizzo del prodotto con una finalità diversa da quella conforme alle istruzioni fornite da ASUSTeK COMPUTER INC. in merito all'idoneità di utilizzo e alla manutenzione; (b) installazione o utilizzo del prodotto in modo non conforme agli standard tecnici o di sicurezza vigenti nell'Area Economica Europea e in Svizzera; (c) collegamento a rete di alimentazione con tensione non corretta; (d) utilizzo del prodotto con accessori di terzi, prodotti o dispositivi ausiliari o periferiche; (e) tentativo di riparazione effettuato da una qualunque terza parte diversa dai centri di assistenza ASUSTeK COMPUTER INC. autorizzati; (f) incidenti, fulmini, acqua, incendio o qualsiasi altra causa il cui controllo non dipenda da ASUSTeK COMPUTER INC.; (g) abuso, negligenza o uso commerciale.

SERVIZIO E SUPPORTO

Visita il nostro sito multi-lingua a <https://www.asus.com/support/>.



La Garanzia non è valida per l'assistenza tecnica o il supporto per l'utilizzo del Prodotto in merito all'utilizzo dell'hardware o del software. L'assistenza e il supporto disponibili (se previsti) nonché le spese e gli altri termini relativi all'assistenza e al supporto (se previsti) verranno specificati nella documentazione destinata al cliente fornita a corredo del prodotto. È responsabilità dell'utente, prima ancora di richiedere l'assistenza, effettuare il backup dei contenuti presenti sul Prodotto, inclusi i dati archiviati o il software installato. ASUSTeK COMPUTER INC. non è in alcun modo responsabile per qualsiasi danno, perdita di programmi, dati o altre informazioni archiviate su qualsiasi supporto o parte del prodotto per il quale viene richiesta l'assistenza; ASUSTeK COMPUTER INC. non è in alcun modo responsabile delle conseguenze di tali danni o perdite, incluse quelle di attività, in caso di malfunzionamento di sistema, errori di programmi o perdite di dati. È responsabilità dell'utente, prima ancora di richiedere l'assistenza, eliminare eventuali funzioni, componenti, opzioni, modifiche e allegati non coperti dalla Garanzia prima di far pervenire il prodotto a un centro servizi ASUSTeK COMPUTER INC. ASUSTeK COMPUTER INC. non è in alcun modo responsabile di qualsiasi perdita o danno ai componenti sopra descritti. ASUSTeK COMPUTER INC. non è in alcun modo responsabile di eliminazioni, modifiche o alterazioni ai contenuti presenti sul Prodotto compresi eventuali dati o applicazioni prodotte durante le procedure di riparazione del Prodotto stesso. Il Prodotto verrà restituito all'utente con la configurazione originale di vendita, in base alle disponibilità di software a magazzino.

LIMITAZIONE DI RESPONSABILITÀ

Potrebbero verificarsi circostanze per le quali, a causa di difetti di componenti ASUS, o per altre ragioni, abbiate diritto a richiedere un risarcimento danni ad ASUS. In ciascuna di queste circostanze, a prescindere dai motivi per i quali si ha diritto al risarcimento danni, ASUS è responsabile per i danni alle persone (incluso il decesso), danni al patrimonio o alla proprietà privata; o qualsiasi altro danno reale e diretto risultante da omissione o mancata osservazione degli obblighi di legge previsti in questo Certificato di Garanzia, fino al prezzo contrattuale elencato per ogni prodotto e non oltre.

ASUS sarà solo responsabile o indennizzerà per perdite, danni o reclami su base contrattuale, extracontrattuale o di infrazione ai sensi del presente Certificato di Garanzia.

Questo limite si applica anche ai fornitori e rivenditori ASUS. Questo è il limite massimo per il quale ASUS, i suoi fornitori e il vostro rivenditore sono responsabili collettivamente.

IN NESSUN CASO ASUS È RESPONSABILE DI QUANTO SEGUE: (1) RICHIESTE DI TERZI PER DANNI DA VOI CAUSATI; (2) PERDITA O DANNEGGIAMENTO DEI VOSTRI DATI O DOCUMENTI O (3) QUALSIASI DANNO INDIRECTO, PARTICOLARE, ACCIDENTALE O CONSEGUENTE (COMPRESI DANNI DERIVANTI DA PERDITA DI PROFITTO, PERDITA DI CONTRATTI, PERDITA D'USO O DI DATI, INTERRUZIONE DELL' ATTIVITÀ E SIMILI) ANCHE SE ASUS, I SUOI DISTRIBUTORI E I VOSTRI RIVENDITORI SONO CONSAPEVOLI DELLA POSSIBILITÀ CHE TALI DANNI SI POSSANO VERIFICARE.

LICENZA SOFTWARE

I prodotti ASUS possono essere corredati da software, secondo la tipologia del prodotto. I software, abbinati ai prodotti, sono in versione "OEM": il software OEM viene concesso in licenza all'utente finale come parte integrante del prodotto; ciò significa che non può essere trasferito ad altri sistemi hardware e che, in caso di rottura, di furto o in ogni altra situazione che lo renda inutilizzabile anche la possibilità di utilizzare il prodotto OEM viene compromessa. Chiunque acquisti, unitamente al prodotto, un software OEM è tenuto ad osservare i termini e le condizioni del contratto di licenza, denominato "EULA" (End User Licence Agreement), tra il proprietario del software e l'utente finale e visualizzato a video durante l'installazione del software stesso. Si avvisa che l'accettazione da parte dell'utente delle condizioni dell'EULA ha luogo al momento dell'installazione del software stesso.

ASSISTENZA E SUPPORTO

Visitate il nostro sito all'indirizzo: <https://www.asus.com/it/support>

Indice

Comunicazioni	5
Informazioni sulla sicurezza	11
Note e messaggi del manuale	12
Dove trovare ulteriori informazioni	12
Contenuto della confezione	13

Capitolo 1 Per iniziare

Benvenuti!	15
Conoscete il vostro computer	15
Installazione del computer	20
Accensione del computer	23

Capitolo 2 Collegamento di dispositivi al vostro computer

Collegamento di un dispositivo di archiviazione USB	25
Collegamento di microfono e altoparlanti	26
Usare un dispositivo audio esterno	29
Collegamento di monitor multipli	30
Collegamento di una TV ad alta definizione	31

Capitolo 3 Utilizzo del computer

Postura corretta durante l'utilizzo del Desktop PC	33
Uso del lettore ottico (solo su modelli selezionati)	34
Configurare l'accesso alle porte USB usando il BIOS	35
Configurare le opzioni di sicurezza per l'hard disk usando il BIOS	36

Capitolo 4 Connessione a Internet

Connessione a reti cablate	37
----------------------------------	----

Capitolo 5 Utilizzo di ASUS Business Manager

ASUS Business Manager	41
-----------------------------	----

Capitolo 6 Risoluzione dei problemi

Risoluzione dei problemi	51
--------------------------------	----

Appendice Nozioni di base su Windows® 10

Procedura di inizializzazione	59
Usare l'interfaccia utente Windows® 10	60
Scorciatoie da tastiera	64

Comunicazioni

Servizio di ritiro e riciclaggio ASUS

Il programma di ritiro e riciclaggio dei prodotti ASUS deriva dal costante impegno aziendale a raggiungere i più elevati standard di protezione ambientale. ASUS crede, infatti, di poter fornire soluzioni in grado di riciclare in modo responsabile non soltanto i prodotti, le batterie e le altre componenti elettroniche, ma anche i materiali utilizzati per l'imballaggio. Per informazioni dettagliate sulle modalità di riciclaggio nei vari paesi visitate la pagina: <http://csr.asus.com/english/Takeback.htm>.

Comunicazione REACH

Nel rispetto del regolamento REACH (Registration, Evaluation, Authorization and Restriction of Chemicals) le sostanze chimiche contenute nei prodotti ASUS sono state pubblicate sul sito web ASUS REACH: <http://csr.asus.com/english/REACH.htm>

Dichiarazione FCC (Federal Communications Commission)

Questo dispositivo rispetta i requisiti indicati nel regolamento FCC - Parte 15. Il funzionamento è soggetto alle seguenti due condizioni:

- Questo apparecchio non può provocare interferenze dannose
- Questo dispositivo accetta qualsiasi interferenza comprese quelle che potrebbero causare un comportamento indesiderato.

I collaudi ai quali è stato sottoposto questo apparecchio ne dimostrano la conformità ai limiti stabiliti per i dispositivi digitali di classe B, come indicato dal paragrafo 15 delle norme FCC. Questi limiti sono stati definiti per offrire una ragionevole protezione contro le interferenze dannose quando l'apparecchio viene usato in ambienti residenziali. Questo apparecchio genera, usa e può emettere energia in radiofrequenza e, se non viene installato e utilizzato come indicato nel manuale d'uso, può provocare interferenze dannose alle comunicazioni radio. Non è tuttavia possibile garantire che non si verifichino interferenze in casi particolari. Se questo apparecchio causasse interferenze dannose alla ricezione di programmi radiofonici e televisivi, fatto verificabile spegnendo e riaccendendo l'apparecchio stesso, consigliamo all'utente di provare a correggere l'interferenza in uno o più dei seguenti modi:

- Riorientate o riposizionate l'antenna ricevente.
- Aumentate la distanza tra il dispositivo e il ricevitore.
- Collegare l'apparecchio ad una diversa presa di corrente in modo che apparecchio e ricevitore si trovino su circuiti diversi.
- Consultate, per richiedere assistenza, il rivenditore o un tecnico radio/TV qualificato.



L'utilizzo di cavi schermati per la connessione tra il monitor e la scheda video è necessario per assicurare conformità alle regolamentazioni FCC. Eventuali modifiche o cambiamenti, non espressamente approvati dall'autorità responsabile per la conformità, potrebbero invalidare il diritto dell'utente all'utilizzo di questo apparecchio.

Avvertenza sulla batteria agli ioni di Litio

ATTENZIONE: Pericolo di esplosione se la batteria è sostituita in modo errato. Sostituite solo con un tipo uguale, o equivalente, consigliato dal produttore. Smaltite le batterie usate attenendovi alle istruzioni fornite dal produttore.

Avertissement relatif aux batteries Lithium

ATTENZIONE! Danger d'explosion si la batterie n'est pas correctement remplacée. Remplacer uniquement avec une batterie de type semblable ou équivalent, recommandée par le fabricant. Jeter les batteries usagées conformément aux instructions du fabricant.

Dichiarazione di conformità ISED (Innovation, Science and Economic Development Canada)

Questo dispositivo è conforme agli standard RSS Innovation, Science, and Economic Development Canada esenti da licenza. Il funzionamento è subordinato alle seguenti due condizioni: (1) Questo dispositivo non causa interferenze dannose, (2) Questo dispositivo accetta qualsiasi interferenza ricevuta compresa quelle che potrebbero causare un comportamento indesiderato:

Per la banda 5150-5250 MHz è permesso l'uso del dispositivo solamente all'interno per ridurre potenziali interferenze dannose ai sistemi satellitari a canale mobile che usino lo stesso canale.

CAN ICES-003(B)/NMB-003(B)

Déclaration de conformité de Innovation, Sciences et Développement économique Canada (ISED)

Le présent appareil est conforme aux CNR d'Innovation, Sciences et Développement économique Canada applicables aux appareils radio exempts de licence. L'exploitation est autorisée aux deux conditions suivantes : (1) l'appareil ne doit pas produire de brouillage, et (2) l'utilisateur de l'appareil doit accepter tout brouillage radioélectrique subi, même si le brouillage est susceptible d'en compromettre le fonctionnement.

La bande 5150 – 5250 MHz est réservée uniquement pour une utilisation à l'intérieur afin de réduire les risques de brouillage préjudiciable aux systèmes de satellites mobiles utilisant les mêmes canaux.

CAN ICES-003(B)/NMB-003(B)

Dichiarazione di conformità IC per il Canada

Conforme alle specifiche canadesi ICES-003 Classe B. Il presente dispositivo è conforme allo standard RSS210 Industry Canada. Questo dispositivo Classe B soddisfa tutti i requisiti delle normative canadesi relative ai dispositivi che causano interferenze.

Il presente dispositivo è conforme agli standard RSS esenti da licenza di Industry Canada. Il funzionamento è subordinato alle seguenti due condizioni: (1) questo dispositivo non causa interferenze dannose, (2) questo dispositivo accetta qualsiasi interferenza ricevuta compresa quelle che potrebbero causare un comportamento indesiderato.

Déclaration de conformité d'Industrie Canada

Cet appareil numérique de la classe B est conforme à la norme NMB-003 du Canada. Cet appareil numérique de la classe B respecte toutes les exigences du Règlement sur le matériel brouilleur du Canada.

Le présent appareil est conforme aux normes CNR d'Industrie Canada applicables aux appareils radio exempts de licence. Son utilisation est sujette aux deux conditions suivantes : (1) cet appareil ne doit pas créer d'interférences et (2) cet appareil doit tolérer tout type d'interférences, y compris celles susceptibles de provoquer un fonctionnement non souhaité de l'appareil.

Dichiarazione per il Ministero delle Comunicazioni Canadese

Questo dispositivo digitale non supera i limiti di classe B relativi alle emissioni di disturbi radio per apparecchiature digitali stabiliti nel regolamento sulle interferenze radio del Ministero delle Comunicazioni Canadese.

Questo apparecchio digitale di classe B è conforme alle norme canadesi ICES-003.

Déclaration du Département Canadien des Communications

Cet appareil numérique ne dépasse pas les limites de classe B en terme d'émissions de nuisances sonores, par radio, par des appareils numériques, et ce conformément aux régulations d'interférence par radio établies par le département canadien des communications.

Cet appareil numérique de la classe B est conforme à la norme NMB-003 du Canada.

VCCI: Dichiarazione di conformità per il Giappone

Dichiarazione di classe B VCCI

この装置は、クラスB情報技術装置です。この装置は、家庭環境で使用することを目的としていますが、この装置がラジオやテレビジョン受信機に近接して使用されると、受信障害を引き起こすことがあります。

取扱説明書に従って正しい取り扱いをして下さい。

Questo è un prodotto di classe B in base agli standard del consiglio VCCI. Se usato nelle vicinanze di ricevitori radio o tv potrebbe causare interferenze radio. Installate e usate il prodotto seguendo le istruzioni contenute nel manuale.

Attrezzatura registrata in base alla misura confermata nel luogo di installazione utente.

この装置は、現在設置されている場所で妨害波の測定がされた情報技術装置であり、VCCI協会の基準に適合しています。

従って、現在設置されている場所以外で使用する場合は、再び妨害波を測定し、VCCIに届け出をしなければなりません。

L'interferenza di questo prodotto è stata misurata al presente sito di installazione e confermata per conformarsi allo standard del Voluntary Control Council for Interference per i dispositivi IT (VCCI). Prima di usare il prodotto in una postazione diversa dal presente sito di installazione è necessario che l'utente misuri il livello di interferenza per registrare e confermare il risultato al VCCI.

India E-Waste (Management) Rules 2016

This product complies with the "India E-Waste (Management) Rules, 2016" and prohibits use of lead, mercury, hexavalent chromium, polybrominated biphenyls (PBBs) and polybrominated diphenyl ethers (PBDEs) in concentrations exceeding 0.1% by weight in homogenous materials and 0.01 % by weight in homogenous materials for cadmium, except for the exemptions listed in Schedule II of the Rule.

Avvisi sulle apparecchiature RF

CE: Dichiarazione di conformità CE

L'apparecchiatura è conforme ai requisiti di esposizione RF 1999/519/CE, raccomandazioni del Consiglio del 12 luglio 1999, relativi alla limitazione dell'esposizione della popolazione ai campi elettromagnetici (0 - 300 GHz).

Utilizzo in modalità Wireless

L'utilizzo di questo dispositivo è limitato agli ambienti interni quando si sta utilizzando la banda di frequenze compresa tra i 5.15 e i 5.25 GHz.

Dichiarazione per l'esposizione a RF

La potenza irradiata in uscita da questo dispositivo wireless è inferiore ai limiti di esposizione consentiti dall'FCC. Tuttavia si consiglia di utilizzare l'apparecchiatura wireless in modo tale da ridurre il potenziale di contatto con il corpo durante il normale funzionamento.

Conformità wireless Bluetooth FCC

Le antenne utilizzate per questo trasmettitore non devono essere collocate insieme né funzionare in concomitanza con altre antenne o trasmettitori che siano in qualche modo soggetti a regolamentazione FCC.

Dichiarazione Bluetooth Industry Canada

Questo dispositivo Classe B soddisfa tutti i requisiti delle normative canadesi relative ai dispositivi che causano interferenze.

Cet appareil numérique de la Class B respecte toutes les exigences du Règlement sur le matériel brouilleur du Canada.

NCC: Taiwan Wireless Statement

低功率射頻器材技術規範

「取得審驗證明之低功率射頻器材，非經核准，公司、商號或使用者均不得擅自變更頻率、加大功率或變更原設計之特性及功能。低功率射頻器材之使用不得影響飛航安全及干擾合法通信；經發現有干擾現象時，應立即停用，並改善至無干擾時方得繼續使用。前述合法通信，指依電信管理法規定作業之無線電通信。低功率射頻器材須忍受合法通信或工業、科學及醫療用電波輻射性電機設備之干擾。」

* 應避免影響附近雷達系統之操作。

Japan RF Equipment Statement

この製品は、周波数帯域5.15～5.35GHzで動作しているときは、屋内においてのみ使用可能です。

KC (RF Equipment)

대한민국 규정 및 준수

방통위 고시에 따른 고지사항

해당 무선설비는 운용 중 전파혼신 가능성이 있음,

이 기기는 인명안전과 관련된 서비스에 사용할 수 없습니다.

Dichiarazione di conformità UE semplificata

ASUSTek Computer Inc. con la presente dichiara che questo dispositivo è conforme ai requisiti essenziali e alle altre disposizioni pertinenti con la direttiva 2014/53/EU. Il testo completo della dichiarazione di conformità UE è disponibile all'indirizzo: <https://www.asus.com/support/>.

L'utilizzo della rete Wi-Fi con frequenza compresa nell'intervallo 5150-5350MHz deve essere limitato all'interno degli edifici per i paesi presenti nella seguente tabella:

AT	BE	BG	CZ	DK	EE	FR
DE	IS	IE	IT	EL	ES	CY
LV	LI	LT	LU	HU	MT	NL
NO	PL	PT	RO	SI	SK	TR
FI	SE	CH	HR	UK(NI)		



Dichiarazione di conformità UKCA semplificata

ASUSTek Computer Inc. con la presente dichiara che questo dispositivo è conforme ai requisiti essenziali e alle altre disposizioni pertinenti con la Normativa sulle apparecchiature radio 2017 (S.I. 2017/1206). Il testo completo della dichiarazione di conformità UKCA è disponibile all'indirizzo: <https://www.asus.com/support/>.

Il Wi-Fi che opera nella banda 5150-5350 MHz deve essere limitato all'uso interno per i Paesi elencati di seguito:

UK

Informazioni di sicurezza sull'unità ottica

Informazioni sulla sicurezza laser

Avviso di Sicurezza Unità CD-ROM

PRODOTTO LASER DI CLASSE 1



AVVERTIMENTO! Per evitare l'esposizione al laser dell'unità ottica non tentate di disassemblare o di riparare l'unità ottica da soli. Per la vostra sicurezza rivolgetevi a personale tecnico qualificato per ricevere assistenza.

Etichetta di avviso per la manutenzione



AVVERTIMENTO! SONO PRESENTI RADIAZIONI LASER INVISIBILI QUANDO APERTO. NON FISSATE IL RAGGIO O NON GUARDATELO DIRETTAMENTE CON STRUMENTI OTTICI.

Disposizioni CDRH

Il Center for Devices and Radiological Health (CDRH) della U.S. Food and Drug Administration, il 2 agosto del 1976, ha aggiunto alcune regole sui prodotti laser. Tali regole sono applicabili a tutti i dispositivi laser prodotti a partire dal 1 agosto 1976. La conformità è obbligatoria per i prodotti in vendita negli Stati Uniti.



AVVERTIMENTO! Un utilizzo dei comandi, delle regolazioni o delle procedure operative, diverso da quello riportato in questo manuale o nella guida per l'installazione di prodotti laser, può provocare il rischio di esposizione a radiazioni pericolose.



ENERGY STAR è un programma congiunto dell'agenzia americana per la protezione ambientale (U.S. Environmental Protection Agency) e del ministero statunitense per l'energia (U.S. Department of Energy) che mira a proteggere l'ambiente attraverso l'impiego di prodotti ecologici più efficienti dal punto di vista energetico.

Tutti i prodotti ASUS con il logo ENERGY STAR sono conformi agli standard ENERGY STAR, la funzione di gestione dell'energia è abilitata come impostazione standard. Il monitor e il computer sono impostati per entrare automaticamente in modalità sospensione dopo 10 e 30 minuti di inattività. Per riattivare il computer cliccate sul mouse o premete un tasto qualsiasi della tastiera.

Per approfondimenti sull'argomento, e per conoscere i benefici che queste politiche portano all'ambiente, visitate il sito Internet: <http://www.energystar.gov/powermanagement>. Per ulteriori informazioni sul programma congiunto ENERGY STAR visitate il sito Internet: <http://www.energystar.gov>.

*NOTA: Energy Star NON è supportato dai sistemi operativi basati su Linux e FreeDOS.

Informazioni sulla sicurezza



Scollegate il cavo d'alimentazione prima di effettuare la pulizia del vostro Desktop PC. Utilizzate una spugna pulita, o un panno antistatico, bagnati con una soluzione composta da un detergente non abrasivo e alcune gocce di acqua tiepida, quindi asciugate con un panno asciutto.

- **NON** disponete su superfici stabili o irregolari. Contattate il servizio clienti se lo chassis è stato danneggiato.
- **NON** esponete allo sporco o ad ambienti polverosi. **NON** operate durante fughe di gas.
- **NON** riponete oggetti sopra e **NON** infilate alcun oggetto all'interno del vostro Desktop PC.
- **NON** esponete a forti campi magnetici o elettrici.
- **NON** esponete a liquidi, pioggia o umidità. **NON** usate il modem durante i temporali.
- Avviso di sicurezza della batteria: **NON** gettate la batteria nel fuoco. **NON** create cortocircuiti tra i contatti. **NON** disassemblate la batteria.
- Usate questo prodotto in ambienti la cui temperatura sia compresa tra 5°C (41°F) e 40°C (104°F).
- **NON** coprite le prese d'aria del Desktop PC per evitare che il sistema si surriscaldi.
- **NON** utilizzate cavi di alimentazione, accessori o periferiche danneggiate.
- Per prevenire il rischio di scosse elettriche scollegate il cavo di alimentazione dalla presa di corrente prima di spostare il sistema.
- Chiedete consulenza a personale qualificato prima di usare una prolunga o un adattatore di alimentazione. Questi dispositivi possono interrompere il circuito della messa a terra.
- Assicuratevi che la vostra fornitura elettrica domestica sia impostata sulla corretta tensione. Se non siete sicuri dei valori di tensione per le prese di corrente della vostra abitazione contattate il vostro fornitore di energia elettrica.
- Se la presa di corrente è danneggiata non tentate di ripararla da soli. Contattate un tecnico qualificato o il vostro rivenditore.



Parti pericolose in movimento. Il Desktop PC deve essere spento prima di una qualsiasi operazione di manutenzione o assistenza. La sostituzione delle ventole di raffreddamento deve essere eseguita solamente da personale tecnico qualificato.

AVVISO PARTI PERICOLOSE IN MOVIMENTO

AVVERTIMENTO: Tenete le dita, o altre parti del corpo, lontane dalle parti in movimento.

Note e messaggi del manuale

Per assicurarvi di portare a termine le varie operazioni nel modo corretto vi consigliamo di prendere nota dei seguenti simboli che saranno usati in questo manuale.



AVVERTIMENTO/PERICOLO: Messaggio contenente informazioni utili per prevenire lesioni a voi stessi durante il completamento di un'operazione.



ATTENZIONE: Messaggio contenente informazioni utili per prevenire danni alle componenti durante il completamento di un'operazione.



IMPORTANTE: Messaggio contenente istruzioni che DOVETE seguire durante il completamento di un'operazione.



NOTA: Suggerimenti e informazioni aggiuntive per il completamento di un'operazione.

Dove trovare ulteriori informazioni

Fate riferimento alle fonti seguenti per informazioni aggiuntive e per aggiornamenti sul prodotto e sui software.




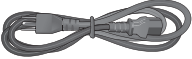





Sito web ASUS

I siti web ASUS forniscono informazioni aggiornate sui prodotti hardware e software. Fate riferimento al sito web ASUS: www.asus.com.

Supporto tecnico locale ASUS

Visitate il sito web ASUS al seguente indirizzo: <https://www.asus.com/it/support/> per ottenere informazioni su come contattare il supporto tecnico locale.

Contenuto della confezione

		
ASUS Desktop PC	Tastiera x1 (opzionale)	Mouse x1 (opzionale)
		
Cavo di alimentazione x1	DVD di supporto (opzionale) x1	DVD di ripristino (opzionale) x1
		
Tappetino ASUS x 1 (opzionale)	Guida all'installazione x1	Certificato di garanzia x1



- Contattate il vostro rivenditore nel caso in cui uno di questi articoli sia danneggiato o mancante.
- Le componenti sono illustrate a scopo indicativo. Le specifiche reali del prodotto potrebbero variare a seconda del modello.

Capitolo 1

Per iniziare

Benvenuti!

Vi ringraziamo per aver acquistato l'ASUS Desktop PC!

L'ASUS Desktop PC offre prestazioni all'avanguardia, affidabilità senza compromessi e utility a misura d'uomo. Tutti questi valori sono racchiusi in un sistema incredibilmente moderno ed elegante.



Leggete il certificato di garanzia ASUS prima di installare il vostro Desktop PC.



- Questo Desktop PC non supporta il sistema operativo Windows® 7. ASUS non è responsabile per alcuna perdita o danno dovuti all'installazione di Windows® 7.
 - Al fine di prevenire il rischio di infortuni prestate molta attenzione quando maneggiate il Desktop PC.
-

Conoscete il vostro computer

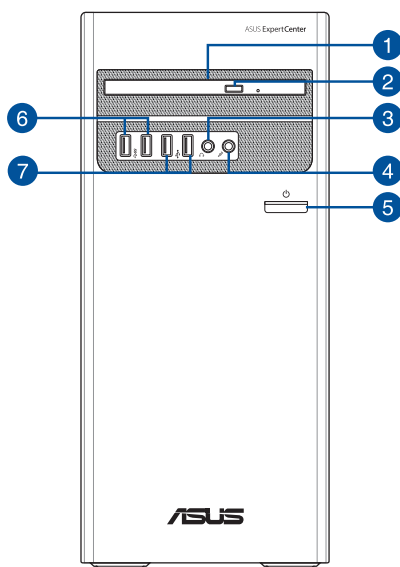


Le immagini hanno scopo puramente illustrativo. Le porte, la loro posizione e lo chassis possono variare a seconda del modello.



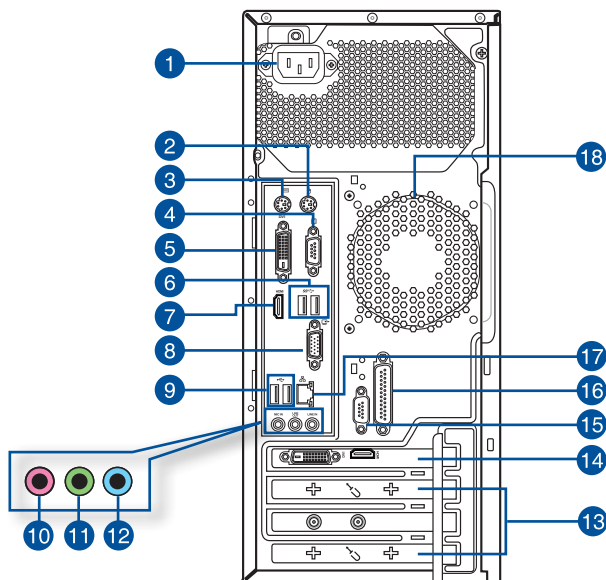
IMPORTANTE! Non utilizzare questo PC desktop per il mining di criptovaluta (consumando una grande quantità di elettricità e tempo per ottenere valuta virtuale convertibile) e/o attività correlate.

D500TC/M500TC/S500TC/D500TCES - Pannello frontale



1. **Alloggiamento 5.25 pollici per unità ottiche (opzionale).** In questo alloggiamento c'è l'unità ottica.
2. **Pulsante di espulsione dell'unità ottica.** Premete questo pulsante per espellere il vassoio dell'unità ottica.
3. **Porta cuffie.** Usate questa porta per collegare cuffie o altoparlanti (configurazione a 2 canali).
4. **Porta microfono.** Usate questa porta per collegare un microfono.
5. **Pulsante di accensione/spengimento.** Premete questo pulsante per accendere il vostro computer.
6. **Porte USB 3.2 Gen 1.** Le porte USB (Universal Serial Bus) 3.2 Gen 1 forniscono connessione con i dispositivi USB 3.2 Gen 1 come mouse, stampanti, scanner, videocamere, PDA e altri dispositivi compatibili.
7. **Porte USB 2.0.** Le porte USB (Universal Serial Bus) 2.0 forniscono connessione con i dispositivi USB 2.0 come mouse, stampanti, scanner, videocamere, PDA e altri dispositivi compatibili.

D500TC/M500TC/S500TC/D500TCES - Pannello posteriore



- 1. Porta di alimentazione.** Inserite il cavo di alimentazione in questa porta.



VALORI NOMINALI: 115/230Vac, 50/60Hz, 6A/3A (WW)
115Vac, 60Hz, 6A (TW)
220Vac, 50Hz, 3A (China)

- 2. Porta PS/2 per il mouse (verde).** Questa porta permette il collegamento di un mouse PS/2.
- 3. Porta PS/2 per la tastiera (viola).** Questa porta permette il collegamento di una tastiera PS/2.
- 4. Porta seriale.** Questa porta COM a 9 pin permette il collegamento di dispositivi di puntamento o altri dispositivi seriali.
- 5. Porta DVI-D.** Questa porta permette la connessione di dispositivi compatibili con il formato DVI-D.



Il segnale DVI-D non può essere convertito nel formato RGB utilizzato dai televisori CRT (Tubo Catodico) e non è compatibile con il formato DVI-I.

- 6. Porte USB 3.2 Gen 1.** Queste porte USB (Universal Serial Bus) a 9 pin permettono il collegamento di dispositivi USB 3.2 Gen 1.



Per ottimizzare le prestazioni collegate i vostri dispositivi USB 3.2 Gen 1 alle porte USB 3.2 Gen 1.

7. **Porta HDMI™.** Questa porta HDMI (High-Definition Multimedia Interface) è compatibile con lo standard HDCP utilizzato da HD DVD, Blu-ray e altri dispositivi che riproducono contenuti protetti.
8. **Porta VGA.** La porta VGA vi permette di collegare un dispositivo compatibile con lo standard
9. **Porte USB 2.0.** Le porte USB (Universal Serial Bus) 2.0 forniscono connessione con i dispositivi USB 2.0 come mouse, stampanti, scanner, videocamere, PDA e altri dispositivi compatibili.
10. **Porta microfono (Rosa).** Usate questa porta per collegare un microfono.
11. **Porta line out (Verde chiaro).** Usate questa porta per collegare cuffie o altoparlanti (configurazione a 2 canali). Nelle configurazioni 4, 5.1 e 7.1 questa porta fornisce l'uscita per gli altoparlanti frontali.
12. **Porta line in (Azzurro).** Usate questa porta per connettervi a lettori di cassette, CD, DVD o ad altre sorgenti audio.



Consultate la seguente tabella della configurazione audio per conoscere la funzione delle porte audio in una configurazione 2, 4, 5.1 o 7.1 canali.

Configurazione altoparlanti 2, 4, 5.1 o 7.1 canali

Colore della porta	Cuffie / Altoparlanti 2	Altoparlanti 4	Altoparlanti 5.1	Altoparlanti 7.1
Azzurro (Pannello posteriore)	Line in	Uscita altoparlanti posteriori	Uscita altoparlanti posteriori	Uscita altoparlanti posteriori
Verde chiaro (Pannello posteriore)	Uscita	Uscita altoparlanti anteriori	Uscita altoparlanti anteriori	Uscita altoparlanti anteriori
Rosa (Pannello posteriore)	Ingresso microfono	Ingresso microfono	Centrale/ Subwoofer	Centrale/ Subwoofer
Verde chiaro (Pannello anteriore)	-	-	-	Uscita altoparlanti laterali

13. **Sportelli per slot di espansione.** Rimuovete gli sportelli degli slot di espansione quando dovete installare una scheda di espansione.
14. **Scheda video ASUS (su modelli selezionati).** Le uscite di questa scheda video opzionale ASUS possono variare a seconda del modello.

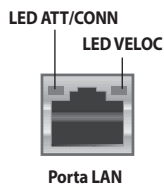


Se la CPU non supporta l'uscita HDMI™, l'uscita VGA e l'uscita DVI è necessaria una scheda grafica ASUS.

15. **Porta seriale.** Questa porta COM a 9 pin permette il collegamento di dispositivi di puntamento o altri dispositivi seriali.
16. **Porta parallela (opzionale).** Questa porta a 25 pin permette la connessione di dispositivi con interfaccia parallela come stampanti, scanner o altro.
17. **Porta LAN (RJ-45).** Questa porta vi permette di stabilire una connessione Gigabit ad una rete locale (LAN) tramite un hub di rete.

Descrizione dei LED presenti sulla porta LAN

LED Attività/Connessione LED Velocità			
Stato	Descrizione	Stato	Descrizione
Spento	Non connesso	Spento	Connessione a 10 Mbps
ARANCIONE	Connesso	ARANCIONE	Connessione a 100 Mbps
LAMPEGGIANTE	Trasferimento dati	VERDE	Connessione a 1 Gbps



18. Prese d'aria. Queste prese d'aria permettono la ventilazione.



NON ostruite le prese d'aria dello chassis. Assicuratevi di fornire sempre un'adeguata ventilazione al vostro Desktop PC.

Installazione del computer

Questa sezione vi guiderà nel collegamento dei principali dispositivi hardware come un monitor esterno, una tastiera, un mouse e il cavo di alimentazione al computer.

Collegamento di un display esterno

Utilizzare la scheda video ASUS (su modelli selezionati)

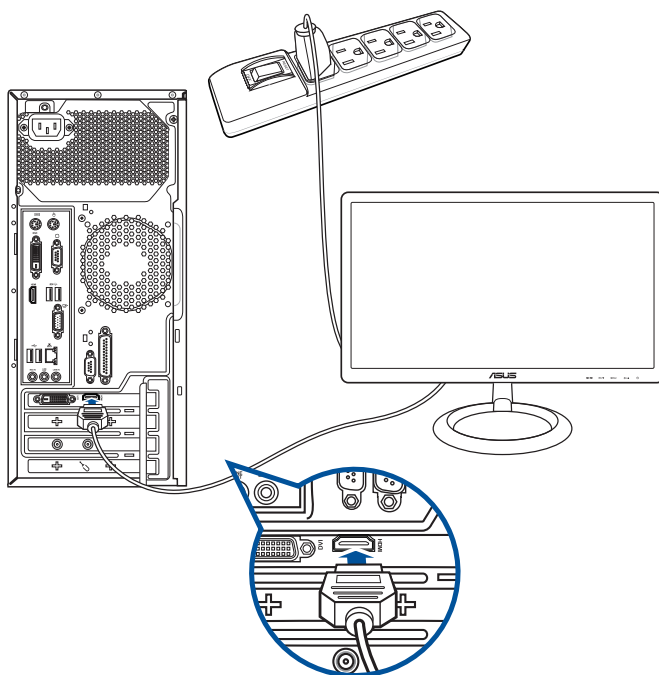
Collegate il vostro monitor all'uscita video della scheda video ASUS dedicata.

Per collegare un monitor esterno tramite la scheda video ASUS:

1. Collegate il vostro monitor all'uscita video della scheda video ASUS.
2. Collegate il monitor ad una fonte di alimentazione.



Le uscite di questa scheda video ASUS possono variare a seconda del modello.

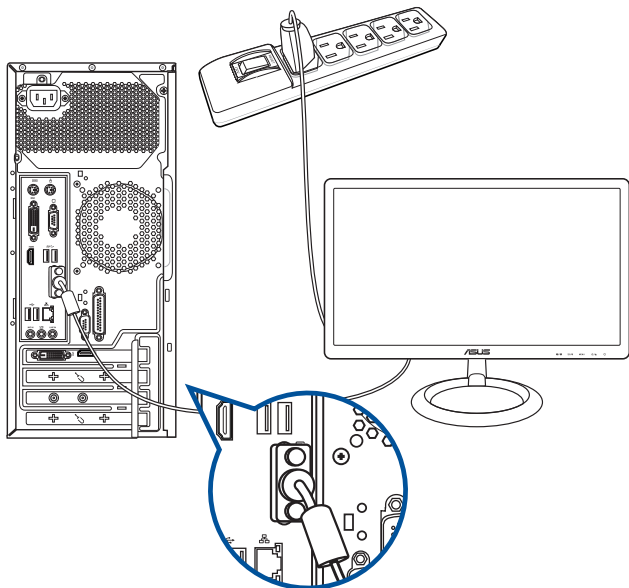


Utilizzare le uscite della scheda video integrata

Collegate il vostro monitor all'uscita della scheda video.

Per collegare un monitor esterno alle uscite della scheda video:

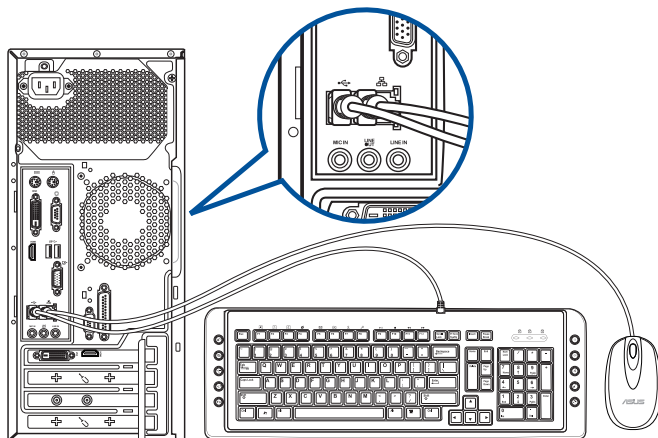
1. Collegare un monitor ad un'uscita video sul pannello posteriore del computer.
2. Collegare il monitor ad una fonte di alimentazione.



- Se il vostro computer è dotato di una scheda video ASUS questa scheda video è impostata come dispositivo video principale nel BIOS. Quindi non vi resta che collegare un monitor ad una delle uscite della scheda video.
- Per collegare più di un monitor al vostro computer fate riferimento alla sezione *Collegamento di monitor multipli* di questo manuale.

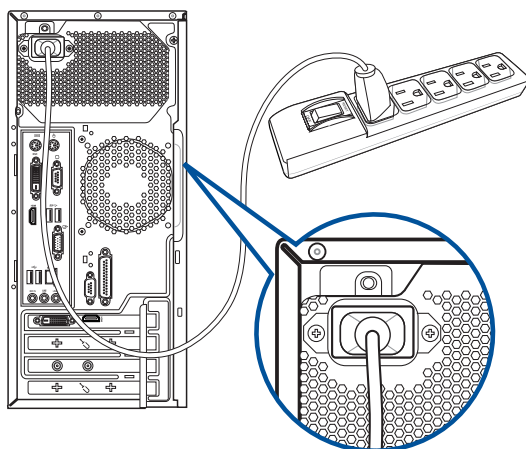
Collegamento di una tastiera USB e di un mouse USB

Collegate una tastiera USB e un mouse USB alle porte USB del pannello posteriore del vostro computer.



Collegamento del cavo di alimentazione

Collegate un'estremità del cavo di alimentazione al pannello posteriore e l'altra estremità ad una sorgente di alimentazione.



Per ragioni di sicurezza collegate il cavo di alimentazione **SOLAMENTE** a prese di corrente dotate di messa a terra.

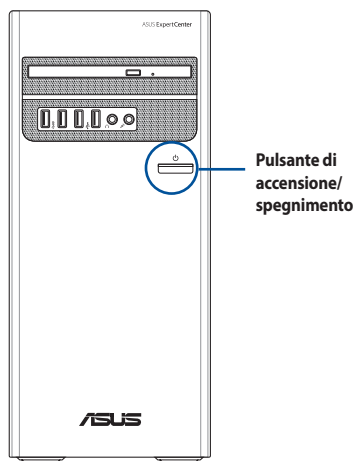
Accensione del computer

Questa sezione indica come accendere il computer dopo aver effettuato una corretta installazione.

Accensione del computer

Per accendere il computer:

1. Accendete il monitor.
2. Premete il pulsante di accensione/spengimento.



3. Aspettate fino a quando il sistema operativo non si è caricato completamente.

Capitolo 2

Collegamento di dispositivi al vostro computer

Collegamento di un dispositivo di archiviazione USB

Questo Desktop PC dispone di porte USB 3.2 Gen 1 e USB 2.0 nei pannelli anteriore e posteriore. Le porte USB vi permettono di collegare dispositivi USB, come i dispositivi di archiviazione.

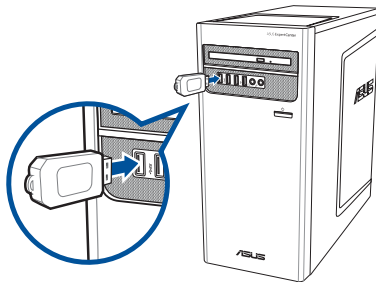
Per collegare un dispositivo di archiviazione USB:

- Inserite un dispositivo USB nella porta USB del vostro computer.

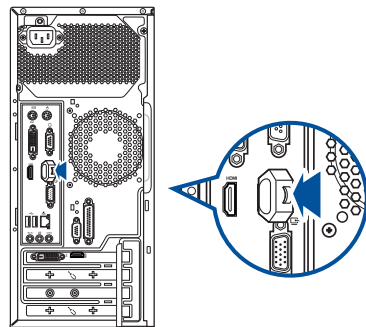


Potete abilitare o disabilitare le porte USB 3.2 Gen 1 e USB 2.0, anteriori e posteriori, tramite il BIOS. Per maggiori dettagli fate riferimento alla sezione *Configurare l'accesso alle porte USB usando il BIOS* del Capitolo 3 di questo manuale utente.

Pannello anteriore



Pannello posteriore



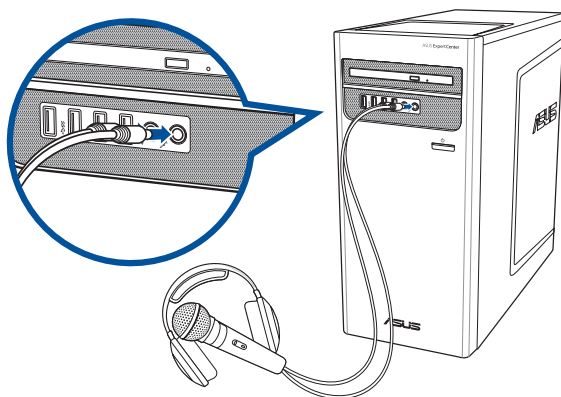
Collegamento di microfono e altoparlanti

Questo Desktop PC è dotato di porte per il microfono e per gli altoparlanti sia sul pannello anteriore, sia sul pannello posteriore. Le porte di uscita audio collocate sul pannello posteriore vi permettono di collegare altoparlanti stereo in configurazione 2, 4, 5.1 e 7.1 canali.

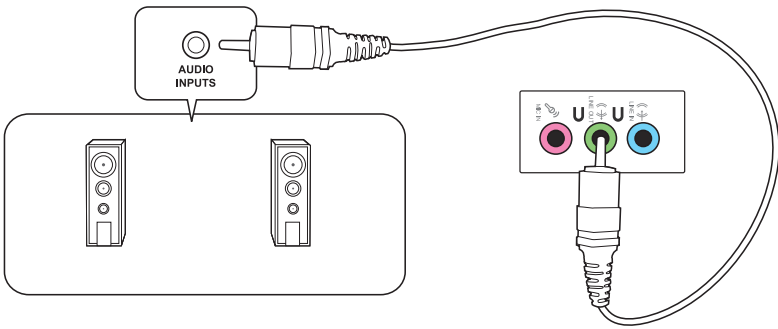


- Se il vostro Desktop PC è dotato di un altoparlante interno l'audio in uscita verrà emesso da quell'altoparlante.
- Quando collegate un dispositivo audio esterno, come cuffie o altoparlanti, dovete abilitare il dispositivo audio in uscita. Per maggiori dettagli fate riferimento alla sezione *Usare un dispositivo audio esterno*.
- Se scollegate il dispositivo audio dovete cambiare manualmente l'uscita audio all'altoparlante interno dal Pannello di controllo.

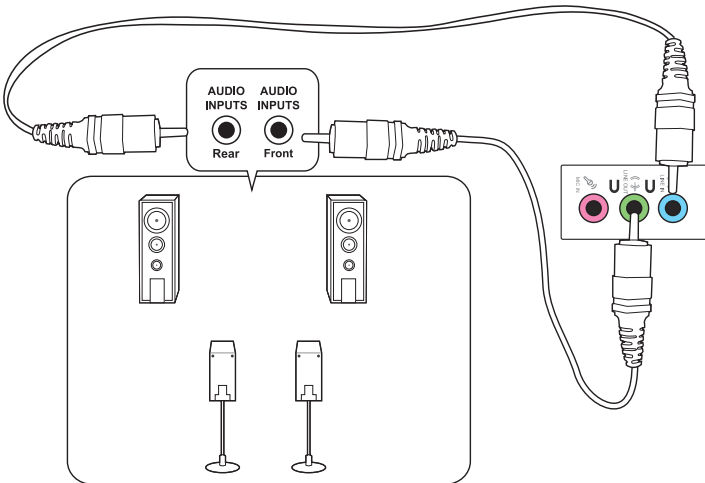
Collegamento di cuffie e microfono



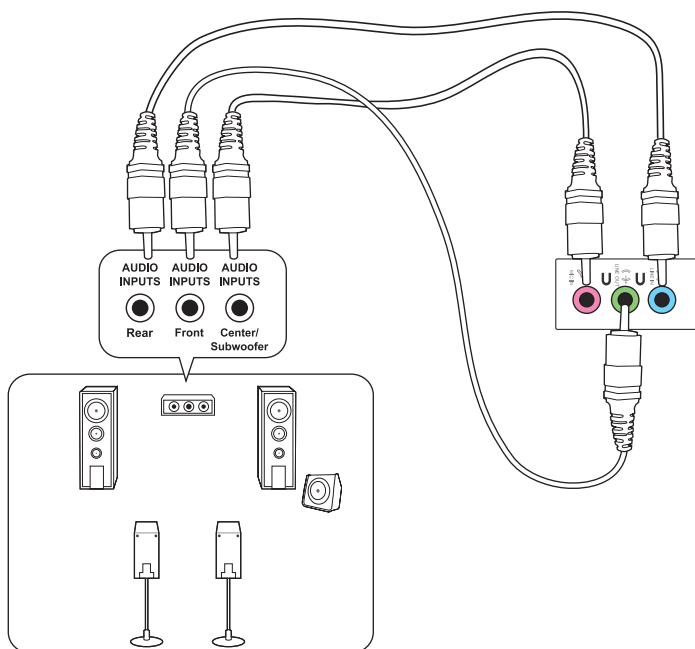
Collegamento di altoparlanti in configurazione 2



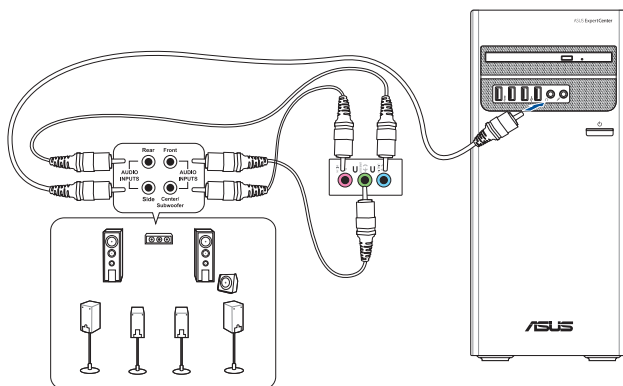
Collegamento di altoparlanti in configurazione 4



Collegamento di altoparlanti in configurazione 5.1



Collegamento di altoparlanti in configurazione 7.1



Usare un dispositivo audio esterno

Quando collegate un dispositivo audio esterno al vostro Desktop PC abilitate l'uscita audio per il dispositivo in modo da assicurarvi la giusta qualità audio.

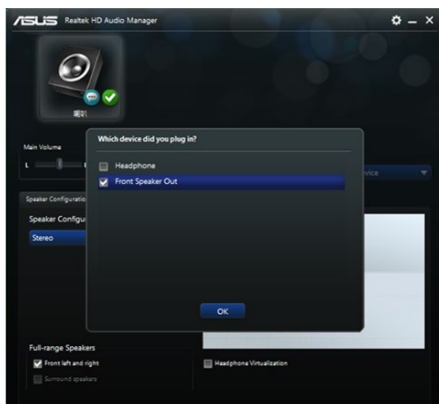
Per selezionare l'uscita audio corretta:

1. Collegate un dispositivo audio esterno come cuffie o un altoparlante alla porta Line Out posteriore. Si aprirà automaticamente la schermata di Audio Manager.

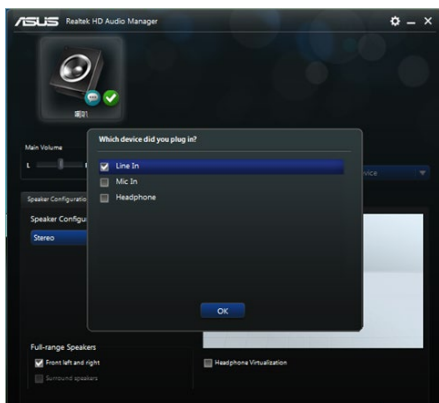


Per individuare la porta Line out fate riferimento alla sezione *Conoscete il vostro computer* di questo manuale.

2. Mettete la spunta su **Front Speaker Out** quindi cliccate su **OK**.



3. Mettete la spunta su **Line In** quindi cliccate su **OK**. L'uscita audio verrà inviata al dispositivo audio esterno.



Gli screenshot di Audio Manager presenti in questo capitolo hanno puro scopo illustrativo.

Collegamento di monitor multipli

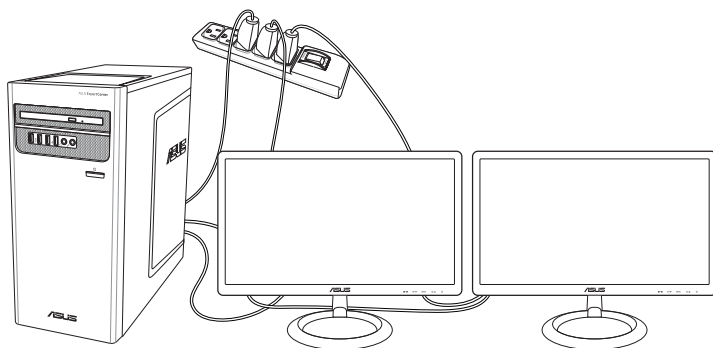
Il vostro Desktop PC potrebbe essere dotato di porte VGA e HDMI™ per permettervi di collegare schermi multipli.

Configurazione schermi multipli

Quando usate monitor multipli avete la possibilità di impostare la modalità di visualizzazione. Potete usare un monitor aggiuntivo per clonare il vostro monitor principale o estendere il vostro Desktop di Windows®.

Per impostare schermi multipli:

1. Spegnete il vostro Desktop PC.
2. Collegate i due monitor al vostro computer e i rispettivi cavi di alimentazione ai monitor. Fate riferimento alla sezione *Installazione del computer* del Capitolo 1 per avere ulteriori dettagli su come collegare un monitor al vostro computer.



3. Accendete il PC.
4. Dal menu di Start cliccate su **Impostazioni > Sistema > Schermo**.
5. Configurate le impostazioni per i vostri schermi.



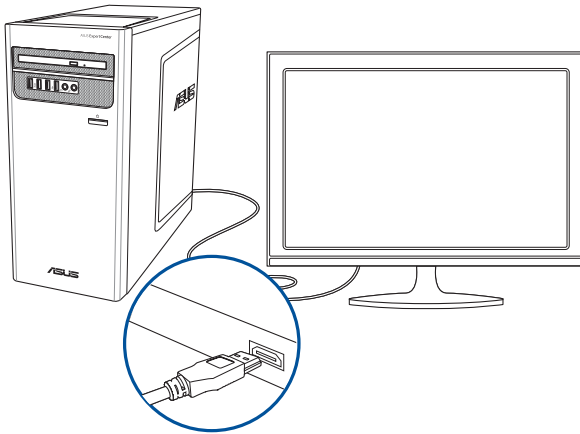
Per alcune schede grafiche solamente il monitor impostato come primario può visualizzare le informazioni della fase di POST. La visualizzazione su più monitor è operativa solo in ambiente Windows.

Collegamento di una TV ad alta definizione

Come collegare una TV ad alta definizione (HDTV) alla porta HDMI™ del vostro computer.



- È necessario un cavo HDMI™ per collegare la TV ad alta definizione al computer. Il cavo HDMI™ è acquistabile separatamente.
- Per ottenere le migliori prestazioni assicuratevi che la lunghezza del vostro cavo HDMI™ sia inferiore a 15m.



Capitolo 3

Utilizzo del computer

Postura corretta durante l'utilizzo del Desktop PC

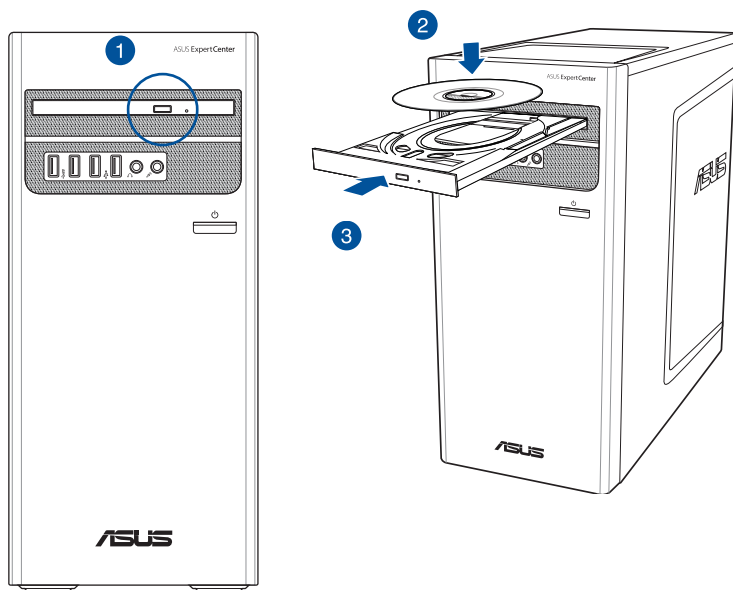
Quando state usando il vostro Desktop PC, se mantenete la posizione corretta, potete evitare di sforzare i vostri polsi, le mani, le articolazioni o i muscoli. Questa sezione vi fornisce consigli su come evitare scomodità fisica e traumi dovuti all'uso, anche intenso, del vostro Desktop PC.



Per mantenere la corretta postura

- Posizionate la vostra sedia in modo che i vostri gomiti siano al livello, o leggermente più in alto, della tastiera per avere una posizione di digitazione confortevole.
- Regolate l'altezza della sedia in modo che le ginocchia siano leggermente più in alto dei fianchi in modo da poter rilassare la parte posteriore delle cosce. Se necessario utilizzate un poggiatesta per alzare il livello delle ginocchia.
- Regolate la parte posteriore della sedia in modo che la base della colonna vertebrale sia ben supportata e la colonna stessa sia leggermente inclinata all'indietro.
- Sedetevi in posizione eretta con le ginocchia, i gomiti e le anche a circa 90° quando siete al PC.
- Posizionate il monitor direttamente di fronte a voi e regolatene l'altezza in modo che sia al di sotto del livello dei vostri occhi in modo tale che questi guardino leggermente verso il basso.
- Tenete il mouse vicino alla tastiera e, se necessario, usate un supporto per riposare i polsi e per ridurre la pressione su di essi quando state digitando.
- Usate il vostro Desktop PC in una zona adeguatamente illuminata e tenetelo lontano da bagliori come finestre o luce diretta del sole.
- Fate pause regolari durante l'utilizzo del vostro Desktop PC.

Uso del lettore ottico (solo su modelli selezionati)



Inserimento di un disco ottico

Per inserire un disco ottico:

1. Quando il sistema è acceso premete il tasto di espulsione elettronica presente sulla cover del drive per aprire il vassoio.
2. Posizionate il disco con l'etichetta rivolta verso la parte opposta al vassoio del lettore ottico.
3. Spingete il vassoio delicatamente per chiudere il lettore ottico.
4. Selezionate un'opzione dalla finestra di AutoPlay per accedere ai vostri file.



Se sul vostro computer avete disabilitato l'autoplay potete accedere ai file presenti sul disco ottico in questo modo:

- Dal menu di Start cliccate su **Esplora file** e poi fate doppio clic sull'icona del CD/DVD che volete aprire.

Rimozione di un disco ottico

Per rimuovere un disco ottico:

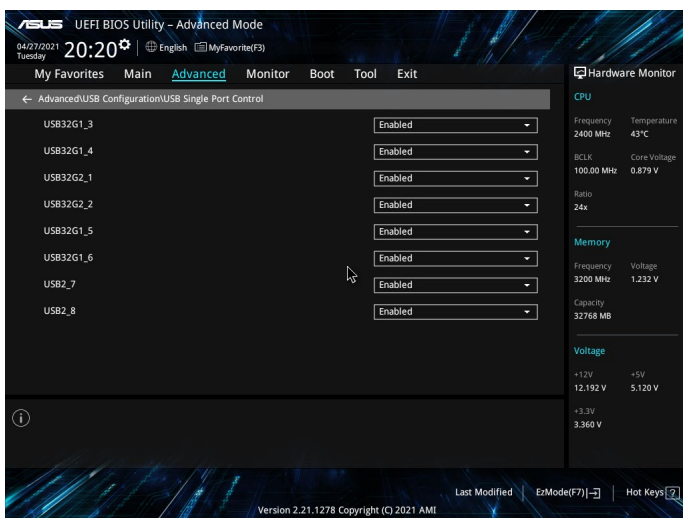
1. Quando il sistema è acceso potete aprire il vassoio in uno dei seguenti modi:
 - Premete il pulsante di espulsione.
 - Dal menu di Start cliccate su **Esplora file**, cliccate con il tasto destro sull'icona del CD/DVD e cliccate su **Espellì**.
2. Rimuovete il disco dal vassoio.

Configurare l'accesso alle porte USB usando il BIOS

Potete abilitare o disabilitare le porte USB 3.2 Gen 1 e USB 2.0, anteriori e posteriori, tramite il BIOS.

Per abilitare o disabilitare le porte USB (2.0, 3.2 Gen 1) anteriori e posteriori:

1. Premete <Canc> durante l'avvio per entrare nella schermata di configurazione del BIOS.
2. Nella schermata EZ Mode del BIOS premete <F7> per entrare nella modalità Advanced. Nella schermata della modalità Advanced cliccate su **Security > I/O Interface Security > USB Interface Security**.
3. Selezionate le porte USB che volete abilitare o disabilitare.
4. Premete <Invio> per abilitare o disabilitare le porte USB selezionate.
5. Cliccate su **Exit** e selezionate **Save Changes & Reset** per salvare le modifiche che avete fatto.



Fate riferimento al Capitolo 1 per conoscere la posizione delle porte USB.

Configurare le opzioni di sicurezza per l'hard disk usando il BIOS

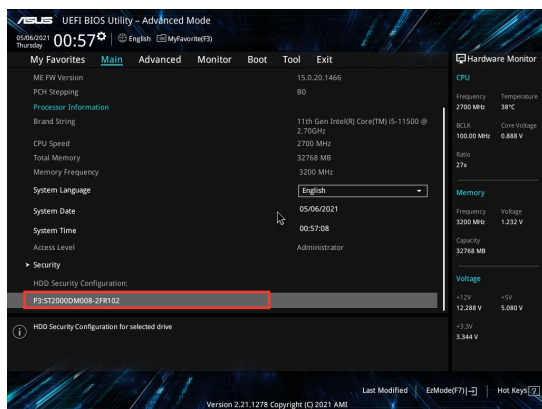
Potete impostare una password nel BIOS per proteggere l'accesso al vostro hard disk.

Per impostare una password per il vostro hard disk dal pannello di configurazione del BIOS:

1. Premete <Canc> durante l'avvio per entrare nella schermata di configurazione del BIOS.
2. Nella schermata EZ Mode del BIOS premete <F7> per entrare nella modalità Advanced. Nella schermata della modalità Advanced cliccate su **Security > HDDx Security Configuration: [nome dell'hard disk]** per aprire la schermata della password per l'hard disk.
3. Selezionate **Set Master Password** e poi premete <Invio>.
4. Nella casella **Create New Password** inserite la nuova password e premete <Invio>.
5. Confermate la nuova password quando vi viene richiesto.
6. Selezionate **Set User Password** e poi premete <Invio>.
7. Seguite i passaggi 4 e 5 per impostare la password utente (User).
8. Cliccate su **Exit** e selezionate **Save Changes & Reset** per salvare le modifiche che avete fatto.



Prendete nota di questa password, ne avrete bisogno quando dovrete accedere all'hard disk.



Per cambiare la password per il vostro hard disk dal pannello di configurazione del BIOS:

1. Seguite i passaggi 1 e 2 della sezione precedente per aprire la schermata **HDD Password**.
2. Selezionate **Set User Password** e poi premete <Invio>.
3. Nella casella **Enter Current Password** inserite la password corrente e premete <Invio>.
4. Nella casella **Create New Password** inserite la nuova password e premete <Invio>.
5. Confermate la nuova password quando vi viene richiesto.
6. Cliccate su **Exit** e selezionate **Save Changes & Reset** per salvare le modifiche che avete fatto.

Per rimuovere la password presente seguite gli stessi passaggi per il cambiamento della password ma premete <Invio> quando vi viene chiesto di creare/confermare una nuova password. Dopo che avete rimosso la password la voce **Set User Password** assumerà il valore **Not Installed**.

Capitolo 4

Connessione a Internet

Connessione a reti cablate

Usate un cavo di rete (RJ-45) per connettere il vostro PC ad un modem ADSL o ad una rete locale (LAN).

Connessione tramite modem ADSL

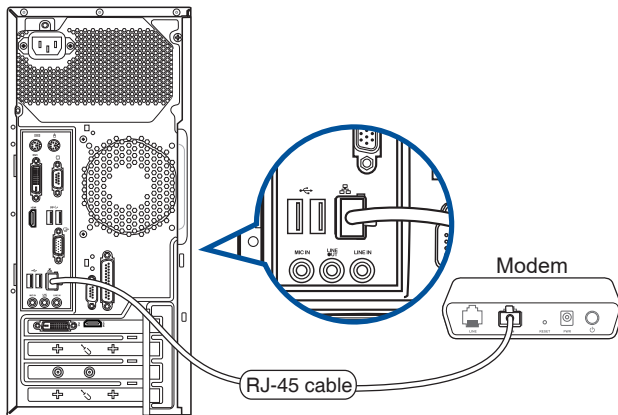
Per connettervi tramite modem ADSL:

1. Impostate correttamente il vostro modem ADSL.



Fate riferimento alla documentazione fornita con il vostro modem ADSL.

2. Collegate un'estremità di un cavo RJ-45 alla porta LAN del pannello posteriore del vostro Desktop PC e l'altra estremità al modem ADSL.



3. Accendete il modem ADSL e il vostro computer.
4. Configurate le impostazioni necessarie per la connessione ad Internet.

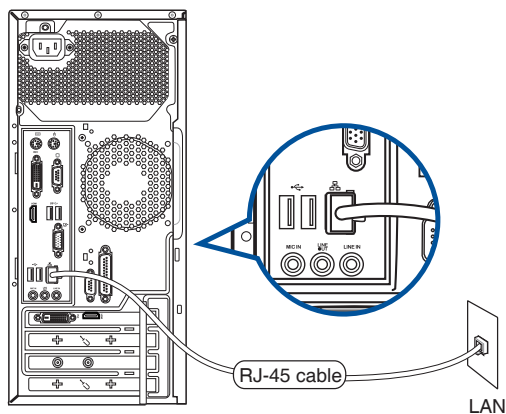


- Contattate il vostro Internet Service Provider (ISP) per maggiori informazioni, o il vostro amministratore di rete per assistenza, durante l'impostazione della vostra connessione a Internet.
- Per maggiori dettagli fate riferimento alle sezioni *Configurazione di una connessione di rete con IP dinamico/PPPoE* o *Configurazione di una connessione di rete con IP statico*.

Connessione tramite rete locale (LAN)

Per connettervi tramite una rete locale (LAN):

1. Collegate un'estremità di un cavo RJ-45 alla porta LAN del pannello posteriore del vostro Desktop PC e l'altra estremità alla rete LAN.




2. Accendete il PC.
3. Configurate le impostazioni necessarie per la connessione ad Internet.

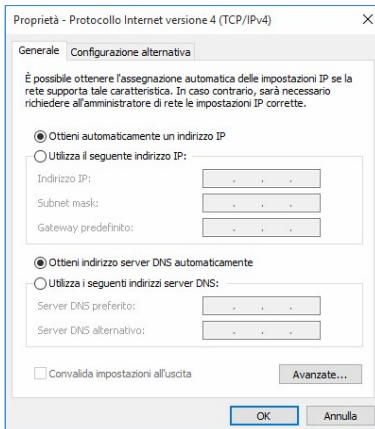
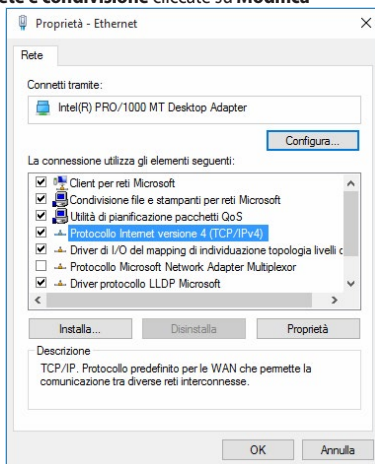


- Contattate il vostro Internet Service Provider (ISP) per maggiori informazioni, o il vostro amministratore di rete per assistenza, durante l'impostazione della vostra connessione a Internet.
- Per maggiori dettagli fate riferimento alle sezioni *Configurazione di una connessione di rete con IP dinamico/PPPoE* o *Configurazione di una connessione di rete con IP statico*.

Configurazione di una connessione di rete con indirizzo IP dinamico/PPPoE

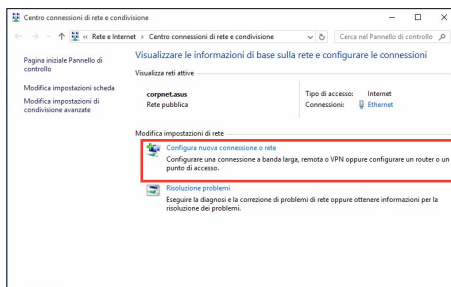
Per configurare una connessione di rete con IP dinamico/PPPoE:

- Avviate il **Centro connessioni di rete e condivisione** in uno di questi due modi:
 - Dalla barra delle applicazioni fate click con il tasto destro sull'icona , poi selezionate **Apri Centro connessioni di rete e condivisione**.
 - Dal menu di Start cliccate su **Impostazioni > Rete e Internet > Ethernet > Centro connessioni di rete e condivisione**.
- Dalla schermata **Apri Centro connessioni di rete e condivisione** cliccate su **Modifica impostazioni scheda**.
- Cliccate con il tasto destro su **Connessione alla rete locale (LAN)** e poi selezionate **Proprietà**.
- Selezionate **Protocollo Internet versione 4 (TCP/IPv4)** e poi cliccate su **Proprietà**.
- Selezionate **Ottieni automaticamente un indirizzo IP** e cliccate su **OK**.

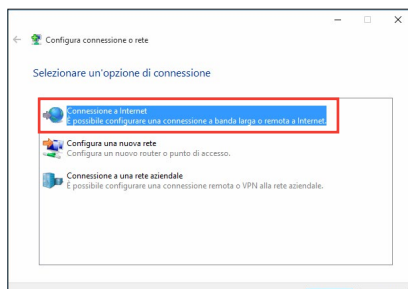


Procedete con il passo successivo se state usando una connessione PPPoE.

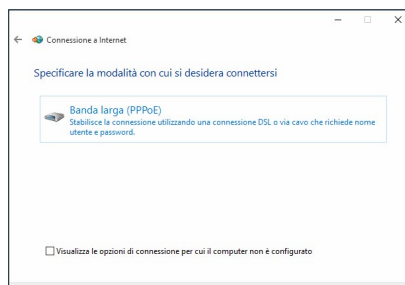
- Tornate alla finestra **Centro connessioni di rete e condivisione** e selezionate **Configura nuova connessione o rete**.



- Selezionate **Connessione a Internet e poi Avanti**.



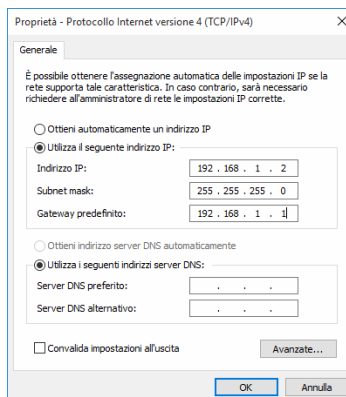
- Selezionate **Banda larga (PPPoE)** e cliccate su **Avanti**.
- Seguite le istruzioni sullo schermo per completare il processo di configurazione.



Configurazione di una connessione di rete con indirizzo IP statico

Per configurare una connessione di rete con indirizzo IP statico:

- Ripetete i passaggi 1-4 del paragrafo precedente.
- Selezionate **Utilizza il seguente indirizzo IP**.
- Inserite i valori di Indirizzo IP, Subnet mask e Gateway predefinito suggeriti dal vostro ISP (Internet Service Provider).
- Se necessario potete anche specificare l'indirizzo del server DNS preferito e del server DNS alternativo.
- Quando avete finito selezionate **OK**.



Capitolo 5

Utilizzo di ASUS Business Manager

ASUS Business Manager

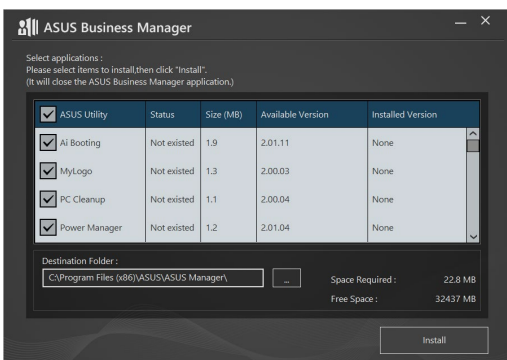
ASUS Manager fornisce un insieme di strumenti per la personalizzazione e la manutenzione del vostro computer ASUS.

Installazione di ASUS Business Manager

1. Inserite il DVD di supporto nel drive ottico.
2. Nella finestra del CD di supporto cliccate su **Utilities > ASUS Business Manager**.



3. Nella schermata di installazione di ASUS Manager selezionate le applicazioni che volete installare.



4. Cliccate su **Install**.
5. Quando l'installazione sarà completata vi sarà chiesto di riavviare il sistema.

Avvio di ASUS Manager

Avviate ASUS Manager dal menu di Start cliccando su **Start > ASUS > ASUS Manager**

Visualizzazione ad icone e ad elenco

ASUS Manager ha la possibilità di visualizzare le applicazioni tramite icone o elenco. Cliccate sull'icona

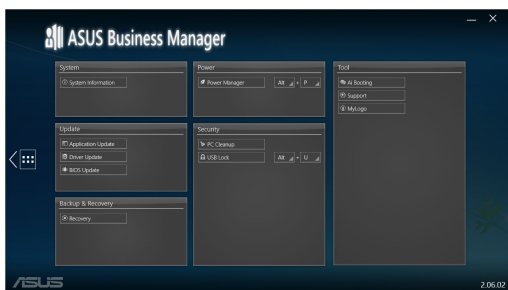
List View  per visualizzare un elenco di strumenti disponibili per il vostro sistema.

Visualizzazione ad icone



Visualizzazione ad elenco

Visualizzazione ad elenco



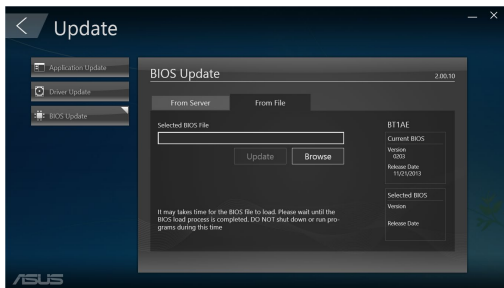
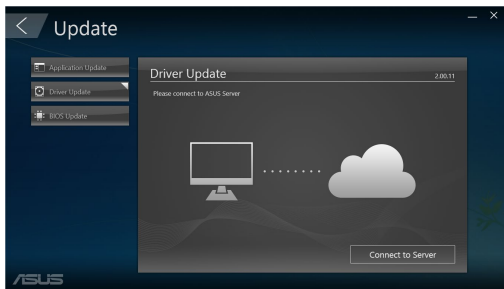
Sistema

La schermata System Information mostra i dettagli hardware e software del vostro sistema.



Aggiorna

Cliccate su **Update** nella finestra principale di ASUS Manager per scaricare e installare i driver aggiornati, l'ultima versione del BIOS e gli aggiornamenti delle applicazioni ASUS.

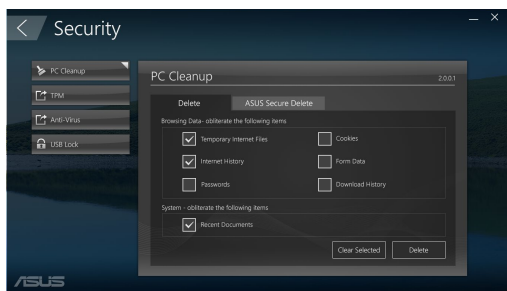


Sicurezza

Cliccate su **Security** nella finestra principale di ASUS Manager per accedere alle utility PC Cleanup e USB Lock.

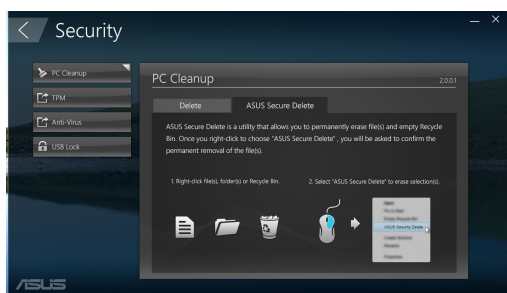
PC Cleanup

PC Cleanup permette di cancellare file temporanei e non necessari dal vostro computer, per liberare spazio sull'hard disk.



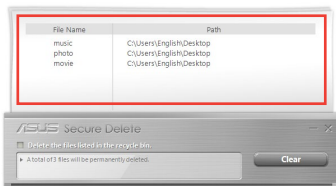
ASUS Secure Delete


Grazie ad ASUS Secure Delete potrete eliminare i file che desiderate in maniera del tutto sicura, e senza possibilità di recupero, tramite una semplice interfaccia drag-and-drop.

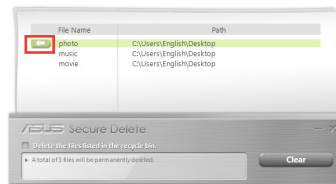
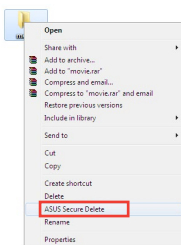


Per usare ASUS Secure Delete:

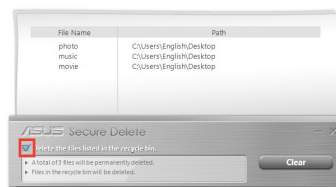
- Una volta avviato ASUS Secure Delete potete procedere all'eliminazione dei file in uno di questi modi:
 - Selezionate i file e spostateli nell'elenco di rimozione.
 - Fate click con il tasto destro sul file e poi selezionate la voce ASUS Secure Delete.



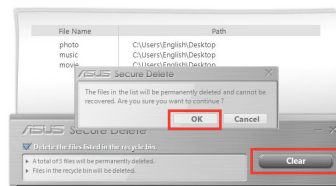
- Per rimuovere un file dall'elenco di rimozione selezionate il file e cliccate su .



- Spuntate la voce **Delete the files listed in the recycle bin** se volete eliminare in modo permanente tutti i file presenti nel cestino.



- Cliccate su **Clear**, e poi su **OK** nel messaggio di conferma, per eliminare in modo permanente tutti i file presenti nella finestra dei file da eliminare e nel cestino (se avete selezionato l'opzione nel passaggio 3).



USB Lock

USB Lock permette di mettere in sicurezza le porte USB, il lettore di schede di memoria e il lettore ottico impedendo accessi non autorizzati tramite una password.



Backup & Ripristino

Cliccate su **Recovery** nella finestra principale di ASUS Manager per procedere con la manutenzione del sistema Windows come il ripristino del sistema, la configurazione delle opzioni di avvio e la riparazione di Windows tramite un disco di recovery.



Alimentazione

Cliccate su **Power** nella finestra principale di ASUS Manager per configurare le opzioni di risparmio dell'energia. Tramite Power Manager potete impostare orari specifici per l'ibernazione, la sospensione, il funzionamento del display e dell'hard disk.

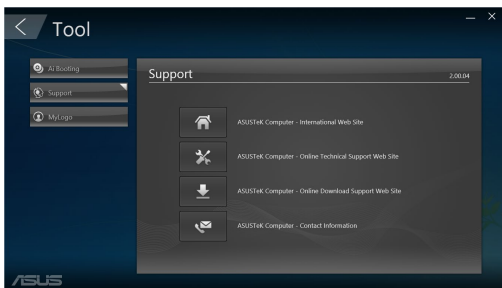


Tool

Cliccate su **Tool** nella finestra principale di ASUS Manager per accedere alla schermata di supporto, ad AiBooting o a MyLogo.

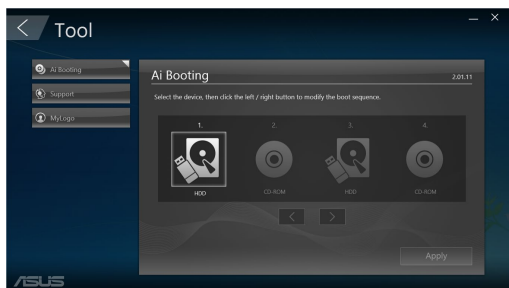
Supporto

Questa schermata fornisce collegamenti al sito di supporto ASUS e informazioni sui contatti.



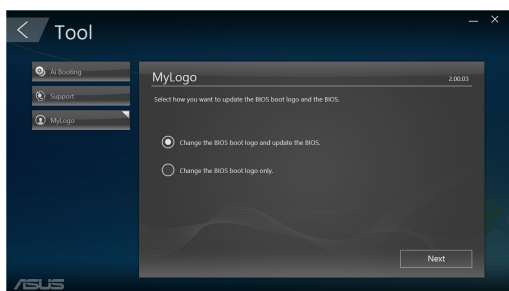
Ai Booting

AiBooting mostra un elenco di dispositivi avviabili. Selezionate un dispositivo e poi cliccate i tasti destra/sinistra per modificare la sequenza di avvio.



MyLogo

ASUS MyLogo vi permette di personalizzare il **logo di avvio**. Il logo di avvio corrisponde all'immagine che appare sullo schermo durante la fase di POST (Power-on self-test).



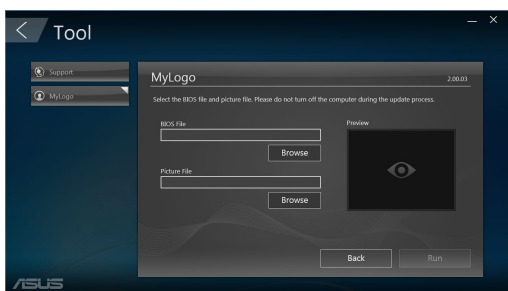
Cambiare il logo di avvio del BIOS

1. Scegliete una delle opzioni e poi cliccate su **Next (Avanti)**:
 - Change the BIOS boot logo and update the BIOS (Cambia il logo di avvio del BIOS e aggiorna il BIOS).
 - Change the BIOS boot logo only (Cambia solamente il logo di avvio del BIOS).



Prima di utilizzare la prima opzione assicuratevi di aver scaricato un file BIOS per il vostro computer usando l'utility ASUS Update.

2. Cercate il file immagine che volete usare come logo di avvio (e un file BIOS se richiesto) e poi cliccate su **Run (Esegui)**.



3. Seguite le istruzioni sullo schermo per completare il processo.

Capitolo 6

Risoluzione dei problemi

Risoluzione dei problemi

Questo capitolo presenta alcuni problemi comuni che potreste incontrare e le possibili soluzioni.

? *Il mio computer non si accende e il LED di alimentazione non si illumina.*

- Controllate che i cavi del vostro computer siano collegati correttamente.
- Verificate che la presa a muro sia funzionante.
- Assicuratevi che l'interruttore della PSU (alimentatore) sia posizionato su ON. Fate riferimento alla sezione *Accensione del computer* del Capitolo 1.

? *Il mio computer non risponde.*

- Per chiudere i programmi che non rispondono fate in uno dei seguenti modi:
 1. Premete simultaneamente <Ctrl> + <Alt> + <Canc> sulla tastiera e poi cliccate su **Gestione attività**.
 2. Selezionate il programma che non risponde e poi cliccate su **Termina processo**.
- Se la tastiera non risponde premete e tenete premuto il pulsante di accensione/spengimento sullo chassis fino a quando il computer non si spegne. Successivamente premete il pulsante di accensione/spengimento per accendere il computer.

? *Non riesco a connettermi ad una rete senza fili tramite la scheda di rete WLAN ASUS (su modelli selezionati)?*

- Assicuratevi di aver inserito la corretta chiave di rete per la rete wireless alla quale volete connettervi.
- Collegate le antenne esterne (opzionali) ai relativi connettori presenti sulla scheda di rete ASUS WLAN e posizionate le antenne sulla parte alta dello chassis per garantirvi le migliori prestazioni wireless.

? *I tasti freccia o il tastierino numerico non funzionano.*

Assicuratevi che il tasto **Bloc Num** sia impostato su ON (il LED relativo sulla tastiera è acceso). Quando il tasto **Bloc Num** è impostato su ON i tasti del tastierino numerico sono usati solamente per l'inserimento di numeri. Impostate il **Bloc Num** su OFF se volete usare i tasti freccia del tastierino numerico.

? *Nessuna immagine visualizzata sul monitor.*

- Controllate che il monitor sia acceso.
- Controllate che il monitor sia collegato all'uscita video corretta del vostro computer.
- Se state usando una scheda video dedicata collegate il cavo del segnale alla porta VGA della scheda video dedicata.
- Controllate che nessuno dei pin del connettore del cavo che porta il segnale al monitor sia danneggiato o piegato. Se trovate pin danneggiati sostituite il cavo del segnale.
- Controllate che il monitor sia collegato correttamente ad una fonte di alimentazione.
- Fate riferimento alla documentazione fornita con il vostro monitor per maggiori informazioni sulla risoluzione dei problemi.

? *Quando usate monitor multipli solamente uno visualizza le immagini.*

- Assicuratevi che entrambi i monitor siano accesi.
- Per alcune schede grafiche solamente il monitor impostato come primario (porta VGA) ha il privilegio di visualizzare le informazioni della fase di POST. La visualizzazione su più monitor è operativa solo in ambiente Windows.
- Collegate i vostri monitor alle uscite della scheda video se una scheda video è installata nel vostro computer.
- Assicuratevi che le impostazioni relative agli schermi multipli siano corrette.

? *Il mio computer non riconosce il mio dispositivo di archiviazione USB.*

- La prima volta che collegate un dispositivo di archiviazione USB al computer Windows installerà automaticamente un driver per il suo utilizzo. Aspettate qualche secondo e andate nella finestra **Computer** per verificare che il dispositivo di archiviazione sia stato riconosciuto.
- Collegate il dispositivo di archiviazione USB ad un altro computer per verificare che non sia rotto o malfunzionante.





? **Voglio ripristinare o annullare i cambiamenti alle impostazioni del mio computer senza toccare i miei file personali e i miei dati.**

Potete usare l'opzione di ripristino di Windows® 10 **Mantieni i miei file** per ripristinare o annullare le modifiche al sistema operativo del vostro computer senza toccare i vostri dati personali come documenti o foto. Per usare questa opzione cliccate su **Impostazioni** > **Aggiornamento e sicurezza** > **Ripristino** dal menu di Start, selezionate **Mantieni i miei file** e poi cliccate su **Reimposta**.

? **L'immagine su una TV ad alta definizione (HD) è distorta.**

- Questo problema è dovuto alla differenza di risoluzione tra il vostro monitor e la vostra TV ad alta definizione. Modificate le impostazioni della risoluzione per renderle compatibili con la vostra TV HD. Per modificare la risoluzione:
 - Dal menu di Start cliccate su **Impostazioni** > **Sistema** > **Schermo**.

? **Gli altoparlanti non emettono suoni.**


- Assicuratevi di aver collegato gli altoparlanti all'uscita line out del pannello frontale o del pannello posteriore.
- Controllate che i vostri altoparlanti siano collegati ad una fonte di alimentazione e che siano accesi.
- Regolate il volume dei vostri altoparlanti.
- Assicuratevi l'audio del sistema non sia stato disattivato (Silenzioso).
 - Nel caso in cui sia stata selezionata la modalità **Silenzioso** verrà visualizzata l'icona . Per attivare i suoni di sistema cliccate su  nell'area di notifica di Windows® e poi cliccate su .
 - Nel caso in cui il Silenzioso non sia attivato cliccate su  e muovete il cursore per regolare il volume.
- Collegate i vostri altoparlanti ad un altro computer per verificare che funzionino correttamente.

? **Il lettore DVD non legge alcun disco.**

- Controllate che il disco sia posizionato con l'etichetta rivolta verso l'alto.
- Controllate che il disco sia correttamente centrato nel vassoio specialmente per i dischi che non hanno forma o dimensione standard.
- Verificate che il disco non sia rigato o danneggiato.

? **Il pulsante di espulsione dell'unità ottica non risponde.**

1. Dal menu di Start cliccate su **Esplora file**.

2. Click con il tasto destro  DVD RW Drive, e poi cliccate su **Espell** tra le voci del menu

Alimentazione

Problema	Possibile causa	Azione
Assenza di alimentazione (l'indicatore di alimentazione è spento)	Voltaggio non corretto	<ul style="list-style-type: none"> • Impostate i valori di tensione del computer sui valori previsti dall'area in cui vi trovate. • Regolate le impostazioni di tensione. Assicuratevi che il cavo di alimentazione sia scollegato dalla presa di corrente.
	Computer spento.	Premete il pulsante di accensione/ spegnimento sul pannello anteriore e assicuratevi che il computer sia acceso.
	Il cavo di alimentazione non è collegato correttamente.	<ul style="list-style-type: none"> • Assicuratevi che il cavo di alimentazione sia collegato correttamente. • Usate un altro cavo di alimentazione compatibile.
	Problemi all'alimentatore PSU (Power Supply Unit)	Contattate il supporto tecnico ASUS per istruzioni su come installare un nuovo alimentatore nel vostro computer.

Visualizzazione

Problema	Possibile causa	Azione
Nessuna immagine sullo schermo dopo aver acceso il computer (schermo nero)	Il cavo del segnale non è collegato alla corretta porta VGA del computer.	<ul style="list-style-type: none"> • Collegate il cavo del segnale alla corretta porta VGA (integrata sulla scheda madre o dedicata). • Se state usando una scheda video dedicata collegate il cavo del segnale alla porta VGA della scheda video dedicata.
	Problemi al cavo del segnale	Provate a collegare un altro monitor.

LAN

Problema	Possibile causa	Azione
Impossibile connettersi a Internet	Il cavo LAN non è collegato.	Collegate il cavo LAN al vostro computer.
	Problemi al cavo LAN	Assicuratevi che il LED LAN sia acceso. Se non è acceso provate con un altro cavo LAN. Se ancora non funziona contattate il centro assistenza ASUS.
	Il vostro computer non è collegato correttamente ad un router o ad un hub.	Assicuratevi che il vostro computer sia collegato correttamente ad un router o ad un hub.
	Impostazioni di rete	Contattate il vostro Internet Service Provider (ISP) per maggiori informazioni sulle corrette impostazioni per la vostra rete locale (LAN).
	Problemi causati dal software anti-virus	Chiudete il software anti-virus.
	Problemi ai driver	Reinstallate i driver della scheda LAN

Audio

Problema	Possibile causa	Azione
Nessun audio proveniente dagli altoparlanti	Gli altoparlanti o le cuffie sono collegati alla porta sbagliata.	<ul style="list-style-type: none"> Fate riferimento al vostro manuale utente per individuare la porta corretta. Scollegate e ricollegate gli altoparlanti dal vostro computer.
	Gli altoparlanti o le cuffie non funzionano.	Provate con altri altoparlanti o altre cuffie.
	Le porte di uscita audio anteriori e posteriori non funzionano.	Provate sia le porte anteriori sia le porte posteriori. Se una porta non funziona controllate che sia impostata sull'audio multicanale.
	Problemi ai driver	Reinstallate i driver della scheda audio

Sistema

Problema	Possibile causa	Azione
Il sistema è troppo lento	Troppi programmi in esecuzione.	Chiudete alcuni dei programmi aperti.
	Attacco di virus	<ul style="list-style-type: none"> • Usate un software anti-virus per rilevare i virus e rimuovere l'infezione. • Reinstallate il sistema operativo.
Spesso il sistema si blocca o non risponde.	Problema all'hard disk	<ul style="list-style-type: none"> • Inviare l'hard disk danneggiato al centro assistenza ASUS per la riparazione. • Sostituitelo con un nuovo hard disk.
	Problemi alla memoria RAM (Random Access Memory)	<ul style="list-style-type: none"> • Sostituiteli con moduli di memoria compatibili. • Rimuovete eventuali moduli di memoria aggiuntivi che avete installato e riprovate. • Contattate il centro assistenza ASUS per ricevere assistenza.
	La ventilazione del computer non è sufficiente.	Assicuratevi che il computer sia posizionato in un'area con un adeguato flusso dell'aria.
	Avete installato software incompatibile.	Reinstallate il sistema operativo e il software compatibile.

CPU

Problema	Possibile causa	Azione
Troppo rumore subito dopo aver acceso il computer.	Il computer è in fase di avvio.	È normale. Quando si accende il computer la ventola gira alla massima velocità. La velocità della ventola diminuisce dopo aver avviato il sistema operativo.
	Le impostazioni del BIOS sono state modificate.	Ripristinate le impostazioni predefinite del BIOS.
	Versione del BIOS obsoleta	Aggiornate all'ultima versione del BIOS. Visitate il sito del supporto ASUS all'indirizzo https://www.asus.com/it/support per ottenere la versione più recente del BIOS.
Il computer è troppo rumoroso durante il normale utilizzo.	La ventola di raffreddamento della CPU è stata sostituita.	Assicuratevi di utilizzare una ventola di raffreddamento compatibile o raccomandata da ASUS.
	La ventilazione del computer non è sufficiente.	Assicuratevi che il computer sia posizionato in un'area con un adeguato flusso dell'aria.
	La temperatura del sistema è troppo elevata.	<ul style="list-style-type: none"> • Aggiornate il BIOS. • Se siete in grado di reinstallare la scheda madre fate pulizia nello spazio tra la scheda madre e lo chassis. • Contattate il centro assistenza ASUS per ricevere assistenza.



Se il problema persiste contattate il centro assistenza ASUS e fate riferimento al certificato di garanzia del vostro Desktop PC. Per informazioni sui centri assistenza autorizzati ASUS visitate il sito di supporto al seguente indirizzo: <https://www.asus.com/it/support>.

Appendice

Nozioni di base su Windows® 10

Procedura di inizializzazione

Quando avviate il computer per la prima volta apparirà una serie di schermate che vi guideranno nella configurazione delle impostazioni di base del sistema operativo Windows® 10.

Per avviare il Desktop PC per la prima volta:

Quando avviate il computer per la prima volta apparirà una serie di schermate che vi guideranno nella configurazione delle impostazioni di base del sistema operativo Windows® 10.

Per avviare il Desktop PC per la prima volta:

1. Premete il pulsante di accensione/spengimento del Desktop PC. Attendete alcuni minuti sino alla comparsa della schermata di configurazione.
2. Dalla schermata di configurazione selezionate la vostra regione e la lingua da utilizzare sul vostro Desktop PC.
3. Leggete attentamente le Condizioni di licenza e poi selezionate **Accetta**.
4. Attenetevi alle istruzioni sullo schermo per configurare le seguenti impostazioni di base:
 - Personalizza
 - Wireless
 - Impostazioni
 - Accedi
5. Aspettate fino a quando Windows® 10 termina l'installazione delle applicazioni e delle impostazioni di sistema. Dopo l'installazione apparirà il desktop di Windows® 10.

Usare l'interfaccia utente Windows® 10

L'interfaccia utente Windows® 10 include il menu di Start e la schermata di Start con disposizione a riquadri. Inoltre include le seguenti funzionalità che potete usare mentre state lavorando con il vostro Desktop PC.

Cliccate sul vostro profilo per cambiare la foto, disconnettervi o bloccare il Desktop PC.

Cliccate per avviare il menu di Start

Cliccate per visualizzare tutte le app

Cliccate per attivare la sospensione, spegnere o riavviare il vostro Desktop PC

Cliccate per accedere a Impostazioni

Cliccate per accedere a Esplora file


Aggiungete o avviate un'app dalla barra delle applicazioni

Aggiungete o avviate un'app dal menu di Start

Menu di Start

Windows® 10 propone nuovamente il menu di Start con alcuni miglioramenti, come lo spazio personalizzabile per le vostre app preferite, per i contatti o i siti web.

Potete avviare il menu di Start in due modi:

- Cliccate sul pulsante di Start nell'angolo inferiore destro della barra delle applicazioni.
- Premete il tasto Windows® Start  sulla vostra tastiera.

Aggiungere app menu di Start o alla barra delle applicazioni

Per aggiungere app menu di Start o alla barra delle applicazioni:

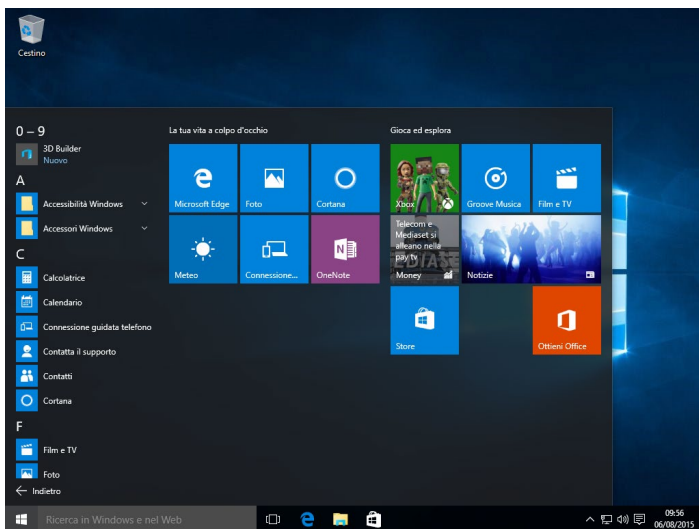
1. Nel menu di Start cliccate su **Tutte le app** quindi selezionate l'app che volete aggiungere.
2. Cliccate su **Aggiungi a Start** o **Aggiungi alla barra delle applicazioni** per aggiungere l'app selezionata alla schermata di Start o alla barra delle applicazioni. Potete anche cliccare su un'app e spostarla sulla schermata di Start, o sulla barra delle applicazioni, per aggiungerla.

Schermata di Start

La schermata di Start, che appare assieme al menu di Start, aiuta ad organizzare le app che vi servono in un'unica soluzione. Le applicazioni della schermata Start sono visualizzate in una disposizione a riquadri per un comodo accesso.



Alcune applicazioni richiedono l'inserimento dell'account Microsoft per lavorare al pieno delle funzionalità.



Spostare app nella schermata di Start

Potete spostare le app nella schermata di Start semplicemente cliccando su di esse e spostandole nella posizione desiderata.

Rimuovere app dalla schermata di Start

Per rimuovere un'applicazione dal menu Start cliccate con il tasto destro sull'applicazione per accedere alle impostazioni e poi cliccate su **Rimuovi da Start**.


Barra delle applicazioni

Windows® 10 è dotato della barra delle applicazioni standard, che visualizza tutte le tue app correnti, o oggetti, in esecuzione in background.

Rimuovere app dalla barra delle applicazioni

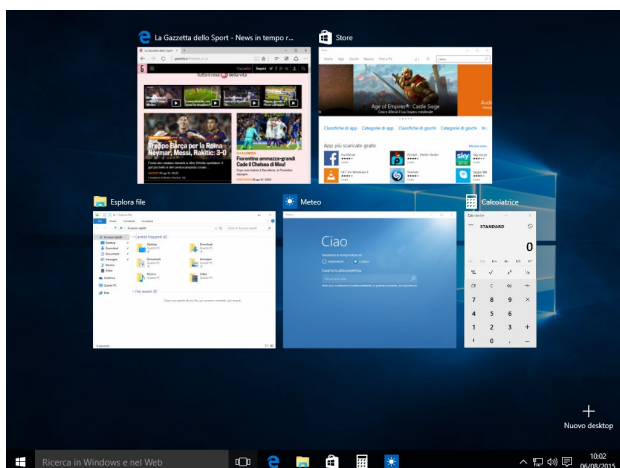
1. Dalla schermata di Start, o dalla barra delle applicazioni, cliccate con il tasto destro sull'app che volete rimuovere.
2. Cliccate su **Rimuovi da Start** o **Rimuovi dalla barra delle applicazioni** per rimuovere l'app dalla schermata di Start o dalla barra delle applicazioni.

Usare Visualizzazione attività

Quando avete diverse app in esecuzione potete cliccare su  nella barra delle applicazioni per visualizzare tutte le app in esecuzione, cliccate su una di essa per accedervi.

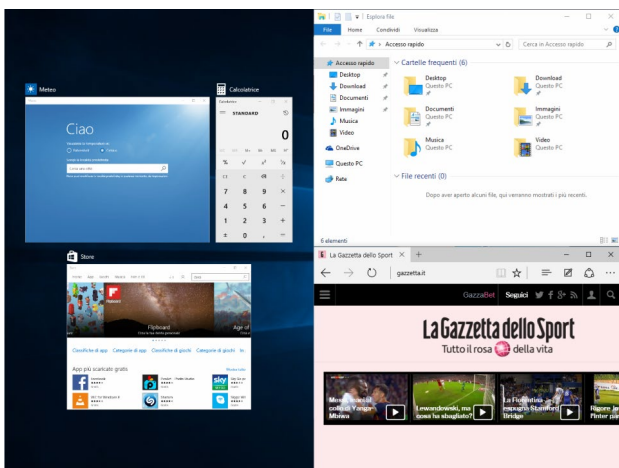
Se Visualizzazione attività è disabilitata cliccate con il tasto destro sulla barra delle applicazioni

 quindi selezionate **Mostra pulsante Visualizzazione attività** per visualizzare l'icona di Visualizzazione attività .



Funzione Snap

La funzione Snap visualizza quattro app, o più, sullo schermo, permettendovi di lavorare e passare rapidamente tra di esse.





Utilizzo di Snap

Per attivare e utilizzare la funzione Snap utilizzate il mouse o la tastiera del vostro Desktop PC.

Usando il mouse
















- Avviate un'app quindi spostatela su un angolo dello schermo per attivare Snap.
- Fate lo stesso con un'altra app e mettetela in una nuova posizione.




Utilizzare la tastiera

- Avviate un'app, premete  e i tasti direzionali per selezionare la direzione nella quale volete posizionare l'app.
- Attivate Snap per un'altra applicazione usando  e i tasti direzionali.

Scorciatoie da tastiera

Tramite la tastiera è inoltre possibile usare le seguenti combinazioni di tasti che vi aiuteranno a lanciare applicazioni e a navigare in Windows® 10.

	Per passare dal menu Start all'ultima applicazione in esecuzione e viceversa
 + <D>	Mostra e nasconde il Desktop
 + <E>	Avvia Esplora file
 + <F> o  + <W>	Attiva la funzione Cerca file
 + <H>	Avvia Condividi
 + <I>	Avvia Impostazioni
 + <K>	Avvia azione rapida Connetti
 + <L>	Richiama la schermata di blocco
 + <M>	Nasconde tutte le schermate attive sulla barra delle applicazioni
 + <P>	Il tuo desktop PC è visualizzato anche sul monitor secondario
 + <Q>	Avvia Cortana
 + <R>	Avvia la finestra Esegui
 + <U>	Avvia il Centro accessibilità
 + <X>	Apri il menu degli strumenti di Windows

	Avvia la lente d'ingrandimento per ingrandire l'immagine sullo schermo.
	Rimpicciolisce l'immagine sullo schermo.
	Aprire le impostazioni dell'assistente vocale.

Rimozione completa e reinstallazione di Windows® 10

Il ripristino del PC alle impostazioni di fabbrica può essere fatto mediante l'opzione **Rimuovi tutto** nella schermata di **Reimposta il PC**. Per utilizzare questa opzione fate riferimento alle istruzioni qui di seguito.

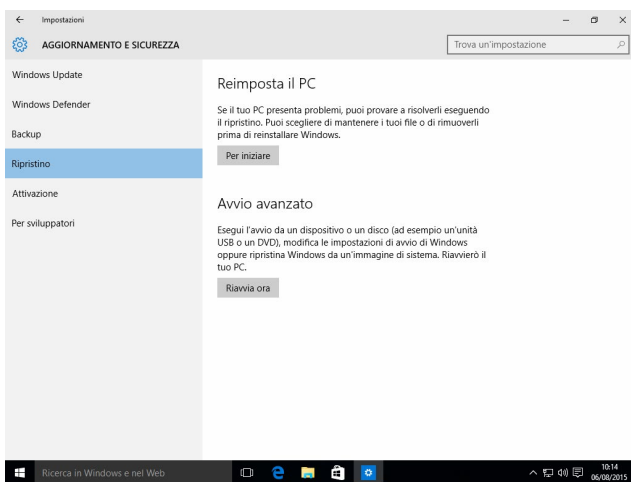


Fate un backup dei vostri dati prima di procedere con questa operazione.



Per completare il processo sono necessari diversi minuti.

1. Dal menu di Start cliccate su **Impostazioni > Aggiornamento e sicurezza > Ripristino**.
2. Cercate l'opzione **Rimuovi tutto e reinstalla Windows**. A questo punto cliccate su **Rimuovi tutto** e selezionate l'opzione desiderata.



3. Seguite le istruzioni sullo schermo per completare il processo di reinstallazione e ripristino.