

ADAPT 460 | ADAPT 460T

Bluetooth® headset met ANC met in-ear neckband

Gebruiksaanwijzing

Inhoud

De ADAPT 460 ADAPT 460T headset	2
Inhoud van pakket.....	3
Productoverzicht.....	4
Overzicht van de headset.....	4
Overzicht van de led-indicaties van de headset.....	5
Overzicht van de headsetknoppen	5
Overzicht van de dongle.....	7
Overzicht van de dongle-knop	7
Overzicht van de pictogrammen.....	7
Aan de slag	8
De headset koppelen met Bluetooth® apparaten.....	8
De EPOS Connect-software installeren	10
De audio-instellingen van de headset wijzigen – Microsoft® Windows9.....	10
De headset gebruiken.....	11
De eartips selecteren/vervangen	11
De oordopjes plaatsen/uitnemen	11
De headset aanzetten en verbinden.....	12
De headset uitzetten	12
Het volume aanpassen.....	13
Het volume van de microfoon van de headset aanpassen voor softphones.....	13
De microfoon dempen.....	13
Active Noise Cancellation (ANC) gebruiken.....	14
Bellen met behulp van de headset	15
Iemand bellen.....	15
Accepteren/weigeren/beëindigen van een oproep.....	15
Nummerherhaling.....	16
De spraakassistent/spraakbesturing gebruiken	16
Meerdere gesprekken beheren	17
De headset en dongle gebruiken met Microsoft® Teams / Cortana – alleen ADAPT 460T.....	18
Microsoft® Teams aanroepen en meldingen controleren.....	18
Microsoft® Cortana activeren en gebruiken.....	18
Naar audio luisteren met de headset.....	19
Extra functies.....	20
De headset-accu opladen.....	20
Resterend accuvermogen controleren.....	21
De headset en de dongle bewaren en vervoeren.....	21
Als u het Bluetooth-bereik verlaat.....	22
Bluetooth opnieuw verbinden/loskoppelen.....	22
Spraakmeldingen inschakelen/uitschakelen.....	23
De producten onderhouden en de firmware bijwerken.....	24
De producten reinigen.....	24
De eartips vervangen	24
De firmware van de producten actualiseren	25
Bij problemen	26
De koppelingslijst van de headset wissen (Reset).....	27
De koppelingslijst van de dongle wissen (Reset).....	27
Specificaties.....	28

De ADAPT 460 | ADAPT 460T headset

Geniet overal van geweldig geluid

Blijf op uw werk of onderweg in beweging, gefocust en productief, dankzij de in-ear headset met nekband die rijk, natuurlijk geluid levert en beschikt over ANC. Voer altijd en overal duidelijke zakelijke gesprekken. Dankzij een subtiel trillende nekband mist u nooit meer een oproep.

Belangrijkste voordelen & functies

Verhoog uw productiviteit met ANC

Uw headset met in-ear nekband om uw concentratie te behouden in luidruchtige omgevingen met een geavanceerde ANC-systeem met vier microfonen

Duidelijke zakelijke gesprekken met UC-geoptimaliseerde oplossing

Indrukwekkend geluid met een Microsoft Teams gecertificeerde/UC -geoptimaliseerde oplossing en subtiel trillend nekband die u waarschuwt voor inkomende oproepen

Geniet van superieur comfort en uitstekend pasvorm

Licht ontwerp en comfortabele oordopjes met de keuze uit vier paar eartips, plus veelzijdige enkel- of dubbelzijdig gebruik

Blijf verbonden met uw favoriete apparaten

Multi-point-connectiviteit met twee actief gekoppelde Bluetooth®-apparaten en acht apparaten in de koppelingslijst

Praat de hele dag

Met tot 14 uur spreektijd

Extra voordelen en functies

Bluetooth®

ADAPT 460 in-ear draadloze headset is compatibel met alle apparaten met Bluetooth 1.1, 1.2, 2.0, 2.1, 3.0, 4.0, 4.1, 4.2, 5.0 en apparaten met de volgende profielen:

- Hands-freeprofiel (HFP),
- Advanced Audio Distribution-profiel (A2DP), en
- Audio/Video Remote Control-profiel (AVRCP).

aptX™

Met aptX™ audiocodering heeft u gegarandeerd helder, puur en volledig stereogeluid. Zo hoort u niet alleen de audio, maar ervaart en voelt u deze zoals hij bedoeld is. Met aptX™ kan Bluetooth-technologie nu draadloze audiokwaliteit bieden die niet te onderscheiden is van de beste bedrade verbinding.



Raadpleeg de Veiligheidsgids voor veiligheidsinstructies.



Een lijst met accessoires vindt u op de productpagina op www.eposaudio.com.

Handelsmerken

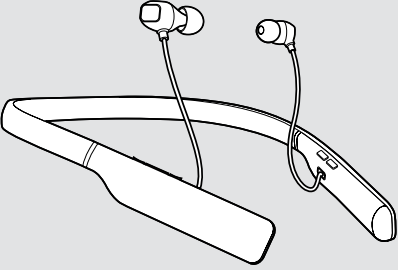
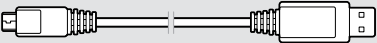
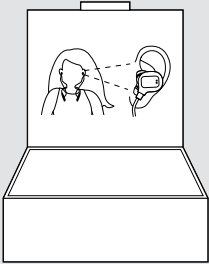
De Bluetooth®-woordmerk en de -logo's zijn geregistreerde handelsmerken die eigendom zijn van Bluetooth SIG, Inc. en elk gebruik van dergelijke merken door DSEA A/S is onder licentie.

USB Type-C® en USB-C® zijn handelsmerken van USB Implementers Forum.

Qualcomm aptX is een product van Qualcomm Technologies International, Ltd. Qualcomm is een handelsmerk van Qualcomm Incorporated, geregistreerd in de Verenigde Staten en andere landen, gebruikt met toestemming. aptX is een handelsmerk van Qualcomm Technologies International, Ltd., geregistreerd in de Verenigde Staten en andere landen, gebruikt met toestemming.

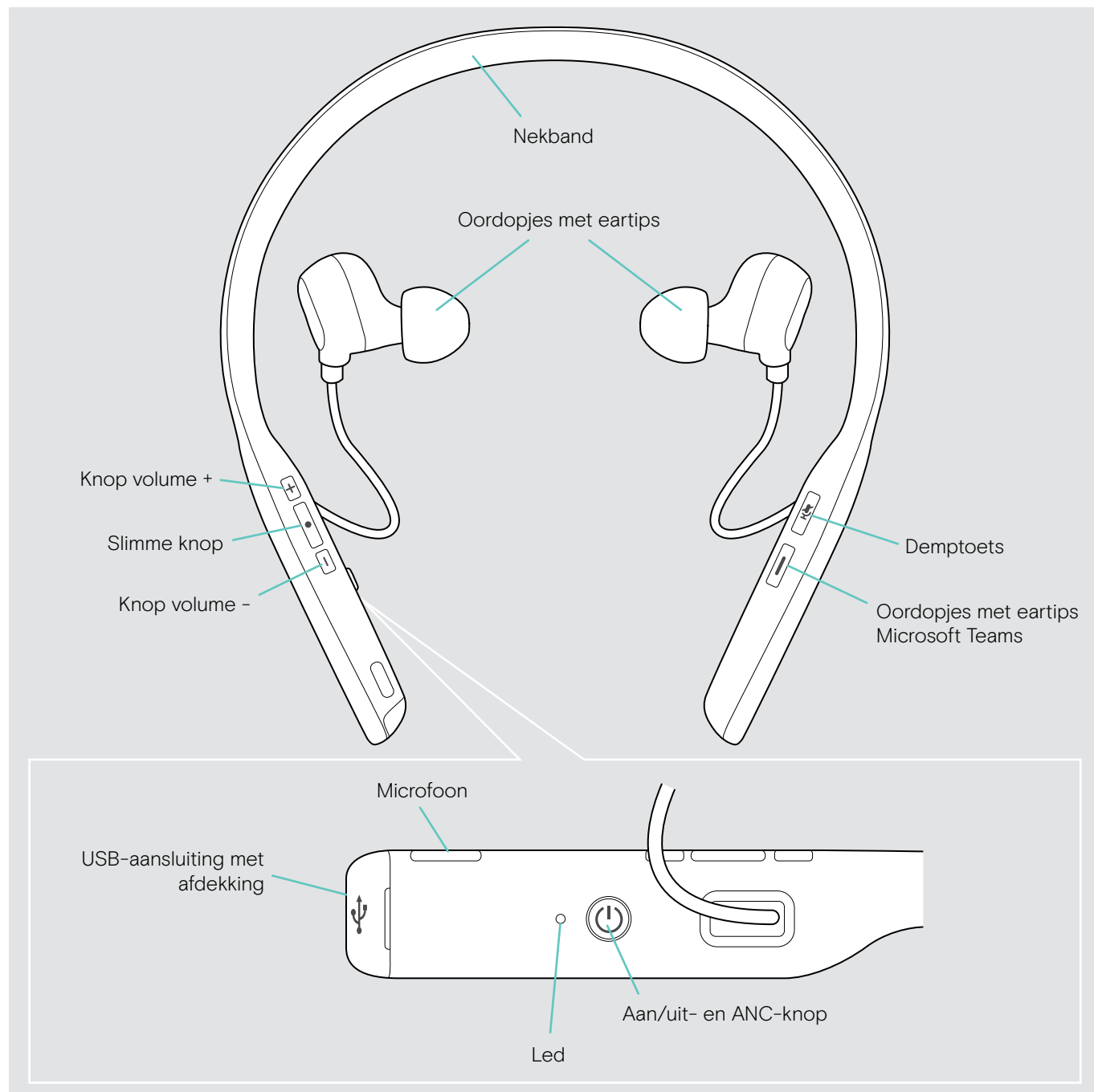
Alle andere handelsmerken zijn de eigendom van hun respectieve eigenaars.

Inhoud van pakket


	<p>ADAPT 460 of ADAPT 460T headset met nekband</p>
	<p>Hoes</p>
	<p>BTD 800 USB of BTD 800 USB-C Bluetooth-dongle</p>
	<p>USB-kabel met USB-A- en micro-USB-stekker</p>
	<p>Eartips</p>
	<p>Snelgids op de doos</p>
	<p>Veiligheidshandleiding Nalevingsverklaring</p>

Productoverzicht

Overzicht van de headset

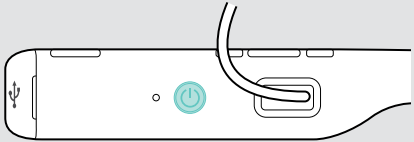
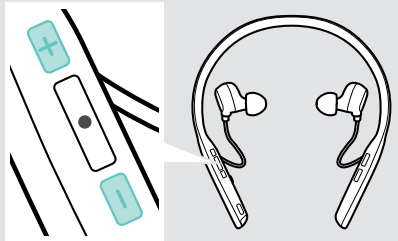


Overzicht van de led-indicaties van de headset

	•	• Headset aangesloten • Headset uitgeschakeld • Headset volledig opgeladen
	3x	• Headset wordt ingeschakeld • Koppelingslijst gewist
	2x	• Bluetooth-apparaat gevonden • Bluetooth maakt opnieuw verbinding
	4x	Headset in koppelingsmodus: zoeken naar mobiel apparaat/dongle
	3x	Headset wordt uitgeschakeld
	2x	Headset losgekoppeld van mobiel apparaat/dongle
	2x	Binnenkomend gesprek
	1x	Batterijvermogen tussen 60 en 99%
	1x	Batterijvermogen tussen 20 en 59%
	4x	• Geen Bluetooth-apparaat gevonden • Opladbare accu is zwak

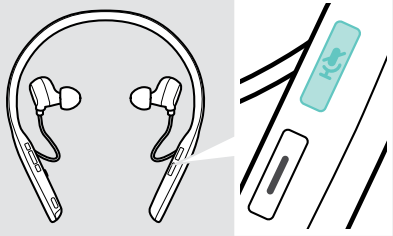



*Zodra de headset is verbonden, schakelt de led uit.

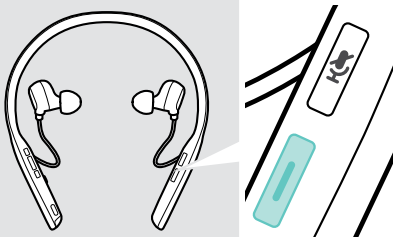




Overzicht van de headsetknoppen

Aan/uit- en ANC-knop	Druk op de	Functie	Pagina
	2s	Zet de headset aan/uit	12
	2x	Zet ANC aan/uit	14
	4s	Koppelt de headset met een Bluetooth-apparaat	8
	4s	Wist koppelingslijst (koppelingsmodus): ▷ Druk op de aan/uit- & haakknop	27
	4s	Annuleert koppelen (koppelingsmodus)	8
Knop volume +/-	Druk op de	Functie	Pagina
	+	Verhoog het volume (indrukken of ingedrukt houden)	13
	-	Verlaag het volume (indrukken of ingedrukt houden)	
	-	Hiermee schakelt u de trilling van de nekband uit (inkomende oproep)	15

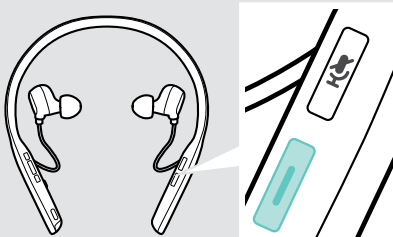


Slimme knop	Druk op de	Functie	Pagina
		Start/pauzeert afspelen van audio	19
		Naar het volgende nummer + ingedrukt houden: Spoelt het nummer door*	
		Gaat over naar het vorige nummer + ingedrukt houden: Spoel het nummer terug*	
		Activeert de spraakassistent	16

* Deze functies worden niet ondersteund door alle aangesloten Bluetooth-apparaten.

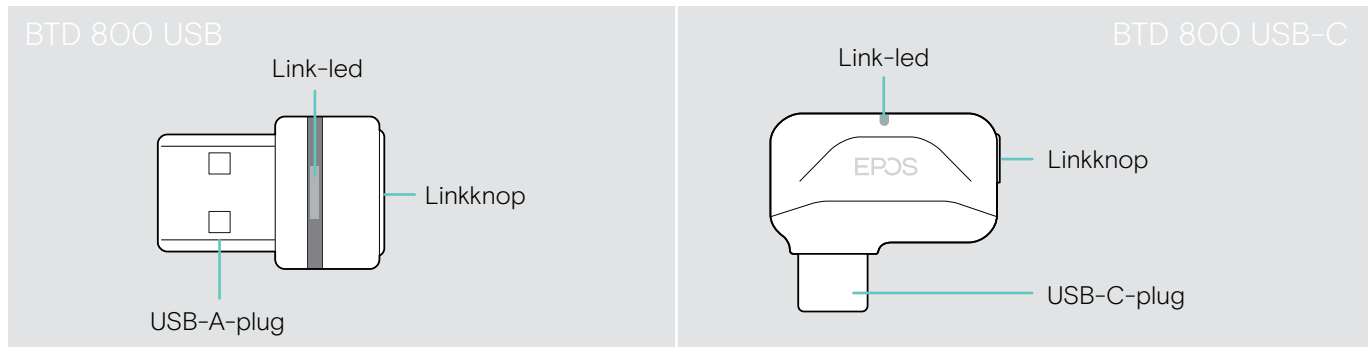
Demptoets	Druk op de	Functie	Pagina
		Dempt de microfoon/heft demping op	13
		Vraagt het resterende accuvermogen op	21
		Stemcommando's inschakelen/uitschakelen	23

Haak-knop	Druk op de	Functie	Pagina
		Initieert een oproep	15
		Accepteert/beëindigt oproep	15
		2 oproepen: Beantwoordt binnenkomende en eindigt actieve oproep	17
		2 oproepen: Beëindigt actieve en onderbreekt gepauzeerde oproep	17
		Zet een actieve oproep in de wacht (pauzeren)/haalt gepauzeerde oproep uit wachtstand	15
		Belt het laatst nummer terug	16
		2 oproepen: Beantwoordt inkomende oproep en zet actieve oproep in de wacht	16
		2 oproepen: Schakelt tussen twee oproepen	17
		Telefoongesprek weigeren	15
			Wist koppelingslijst (koppelingsmodus): ▷ Druk op de aan/uit- & haakknop

ADAPT 460T extra functies

Knop Microsoft Teams	Druk op de	Functie	Pagina
		Roept Microsoft Teams aan	18
		Activeert Cortana	18

Overzicht van de dongle



Overzicht van de dongle led-indicaties

		Dongle in koppelingsmodus: zoeken naar headset
	3x	Pairing succesvol
	3x	Pairing mislukt
		Adapter probeert verbinding te maken met een Bluetooth-apparaat
		Adapter en Bluetooth-apparaat verbonden
		Binnenkomend gesprek
		<ul style="list-style-type: none"> Uitgaand/actief gesprek Audioweergave
		Verbonden met Teams
		<ul style="list-style-type: none"> Teams melding Verbinding maken met Teams of Cortana aanroepen
		De microfoon van het verbonden Bluetooth-apparaat is gedempt

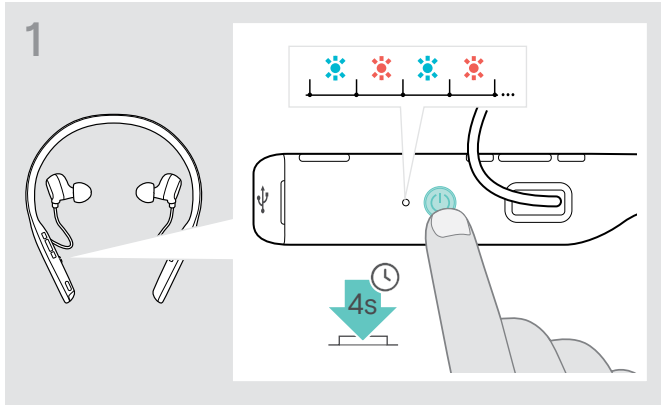
Overzicht van de dongle-knop

Linkknop	Druk op de	Functie	Pagina
		Koppelt de dongle aan de headset	8
		Sluit de headset opnieuw aan	22
		Ontkoppelt de headset	22

Overzicht van de pictogrammen

	Tik op de knop		Opmerkingen: Goed om te weten
	Druk twee maal op de knop		Led-indicaties
	Houd de knop ingedrukt		Spraakmelding wordt aangekondigd

De headset via Bluetooth koppelen met een mobiel apparaat



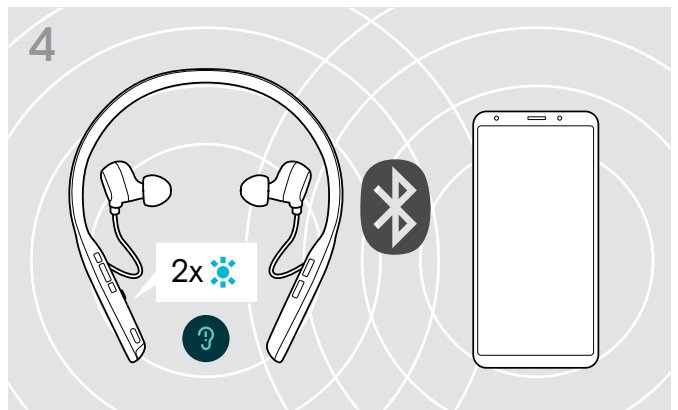
- ▷ Houd de aan-/uitknop ingedrukt tot het led-lampje blauw en rood knippert. De headset staat in de koppelingsmodus.



- ▷ Schakel Bluetooth in op uw mobiele apparaat in en zoek Bluetooth-apparaten - raadpleeg de handleiding van uw mobiele apparaat.



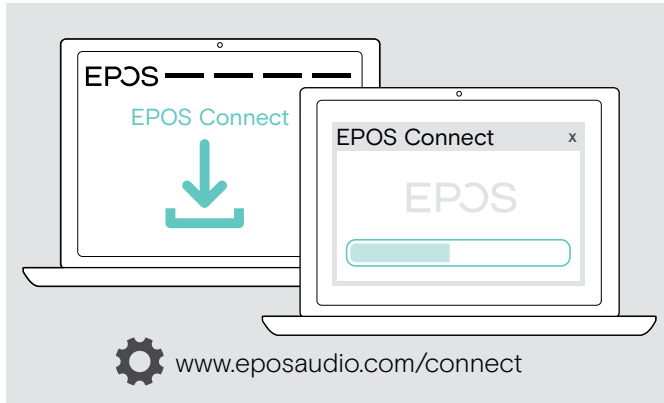
- ▷ Selecteer "EPOS ADAPT 460" of "EPOS ADAPT 460T" om een Bluetooth-verbinding met de headset te maken.



- Het led-lampje knippert twee keer blauw zodra de headset een apparaat vindt om verbinding mee te maken. De led gaat uit.

- i** Koppelen annuleren:
▷ Druk op de aan/uit-knop.

De EPOS Connect-software installeren



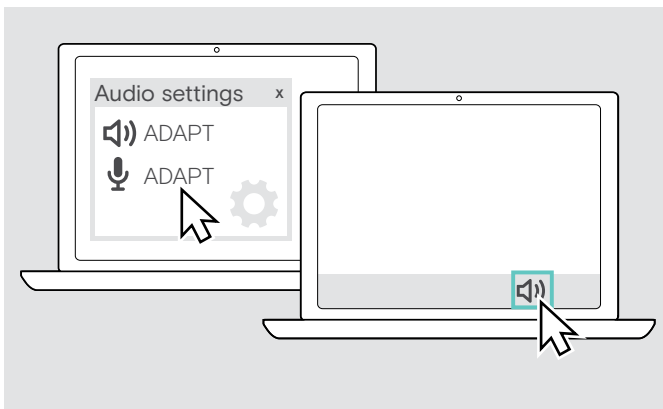
Met de gratis **EPOS Connect**-software kunt u uw headset configureren en bijwerken en profiteert u van extra instellingen.

- ▷ Download de software op www.eposaudio.com/connect.
- ▷ Installeer de software.
Voor de installatie moet u over Administrator-rechten beschikken op uw computer - neem indien nodig contact op met uw IT-afdeling.

Om gesprekken te voeren via de computer:

- ▷ installeer een softphone (VoIP-software) of vraag uw Administrator om ondersteuning.

De audio-instellingen van de headset wijzigen – Microsoft® Windows9



Windows wijzigt de audio-instellingen meestal automatisch als u een nieuwe headset aansluit.

Als de headset is aangesloten, maar u hoort geen geluid:

- ▷ Klik met de rechtermuisknop op het pictogram Audio.
- ▷ Selecteer onder uitvoer ADAPT 460 als luidspreker.
- ▷ Selecteer onder invoer ADAPT 460 als microfoon.

De headset gebruiken



VOORZICHTIG

Risico op schade aan het gehoor of de gehoorgang!

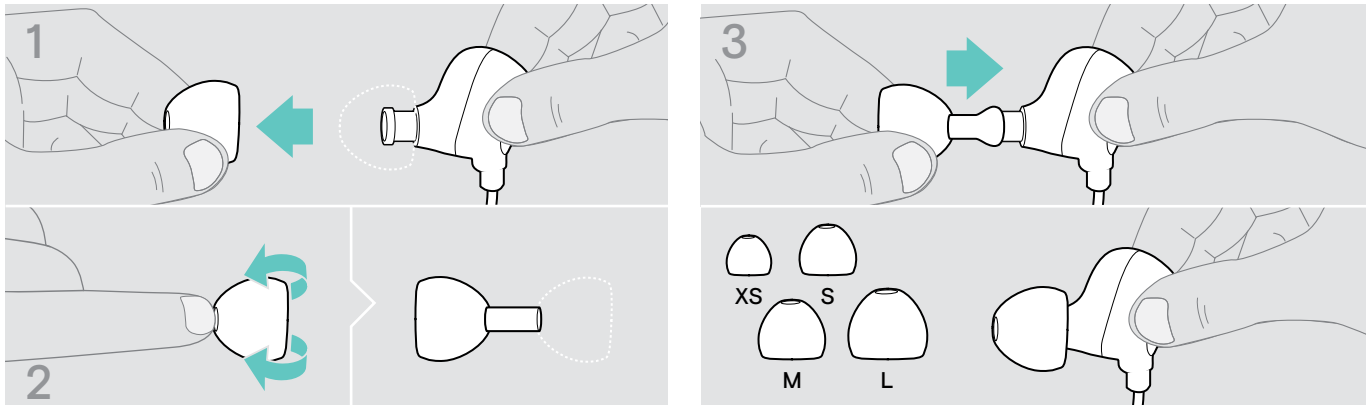
Een hoog volume, dat langere tijd op uw gehoor inwerkt, kan permanente gehoorbeschadiging veroorzaken.

- ▷ Stel een laag volume in voordat u de headset opzet. Stel uzelf niet voortdurend bloot aan hoge volumes.
- ▷ Plaats de oordopjes nooit zonder eartips

De eartips selecteren/vervangen

De geluidskwaliteit en het draagcomfort zijn afhankelijk van de juiste pasvorm van de oordopjes.

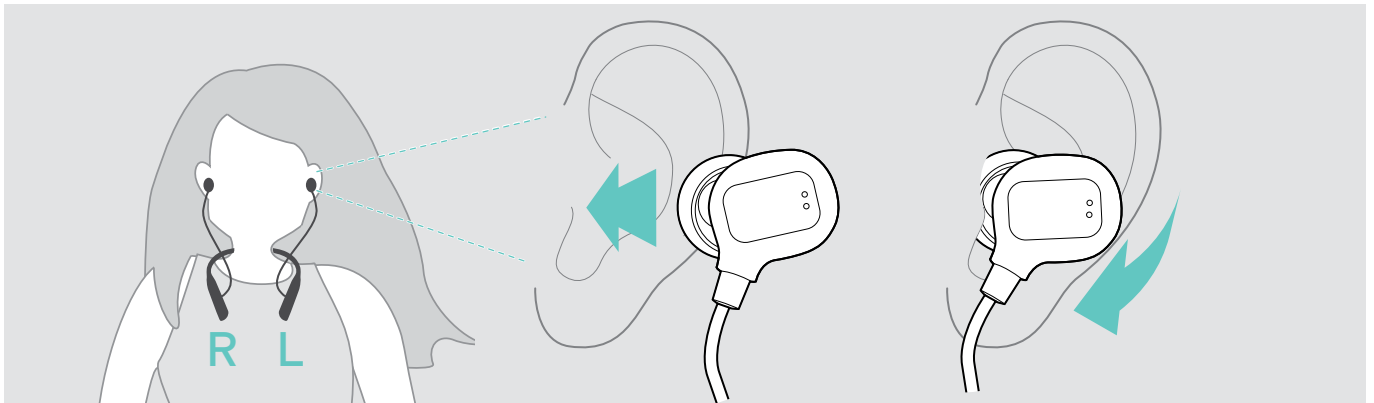
- ▷ Kies eartips van het juiste formaat (XS, S, M of L) zodat de oordopjes comfortabel en stevig in uw oor zitten. Pas voor uw linker- en rechteroor, omdat de oren van de meeste mensen een ander formaat hebben.



- ▷ Verwijder de eartip voorzichtig.
- ▷ Draai de eartip.

- ▷ Druk de juiste eartip op de in-ear geluidsgang en draai hem om.

De oordopjes plaatsen/uitnemen

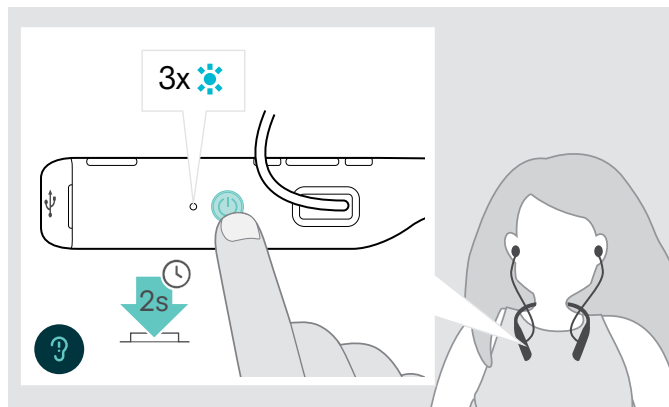


- ▷ Plaats de oordopjes in de oren.
- ▷ Draai tot ze comfortabel zitten.

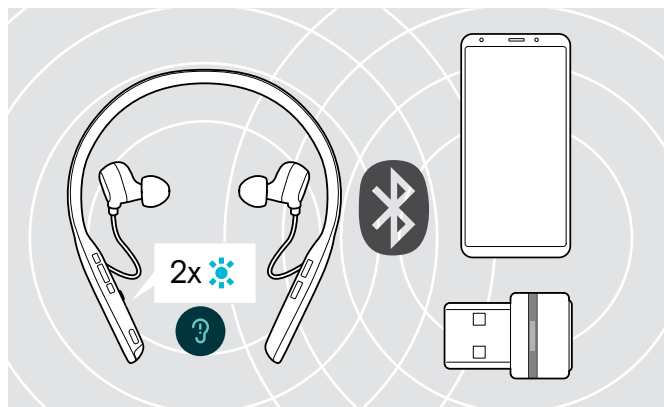
Na gebruik:

- ▷ Neem de oordopjes altijd langzaam en voorzichtig uit uw oren.

De headset aanzetten en verbinden



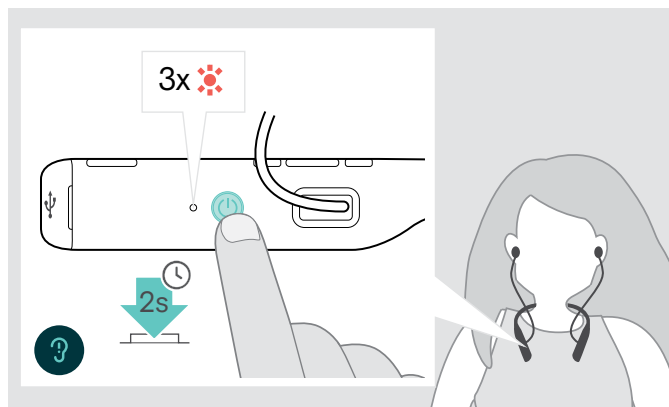
- ▶ Houd de aan/uit-knop 2 seconden ingedrukt. De headset gaat aan. De led knippert kort blauw. De headset probeert automatisch verbinding te maken met beschikbare gekoppelde Bluetooth-apparaten.



Het led-lampje knippert twee keer blauw zodra de headset een apparaat vindt om verbinding mee te maken. De led gaat uit.

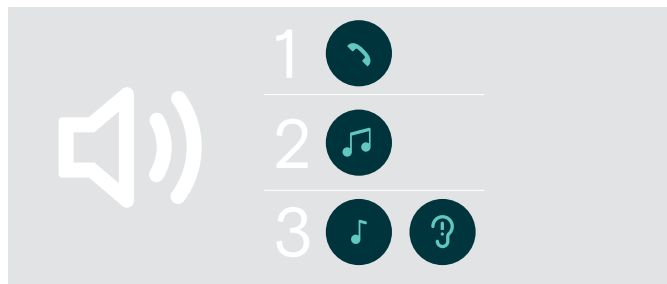
Als de led rood knippert, is er geen gekoppeld apparaat gevonden.

De headset uitzetten



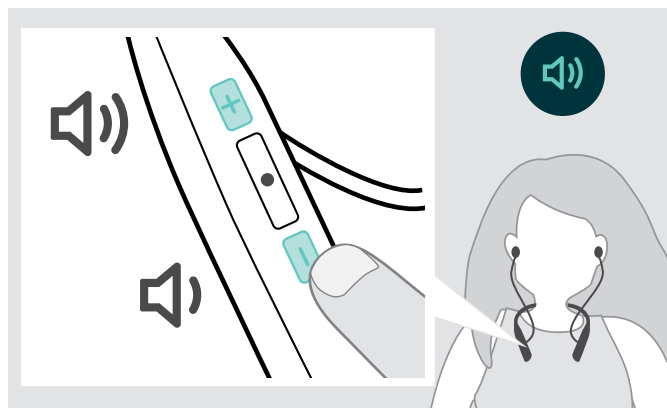
- ▶ Houd de aan/uit-knop 2 seconden ingedrukt. De headset wordt uitgeschakeld en trilt twee keer. Het ledlampje knippert 3 keer en wordt uitgeschakeld. Alle volume-instellingen worden bij het uitzetten van de headset automatisch opgeslagen.
- ▶ De headset opladen (zie pagina 20).
- OF
- ▶ De headset opbergen (zie pagina 21).

Het volume aanpassen



U kunt het weergavevolume afzonderlijk voor drie verschillende situaties instellen:

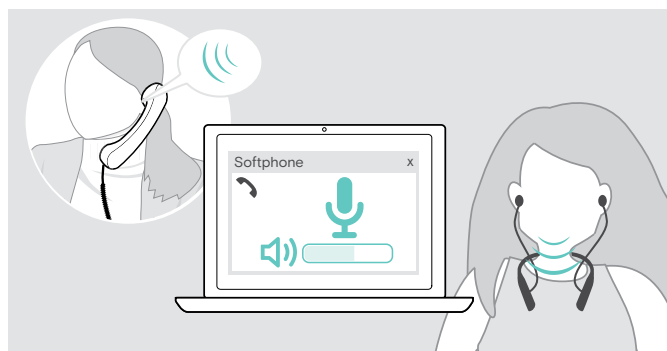
1. Gesprekvolume: tijdens een actief gesprek
2. Audiovolume: tijdens het streamen van audio
3. Volume voor beltoon, tonen en spraakmeldingen: in de niet-actieve modus – geen actieve oproep- of audiostreaming



- ▷ Druk op de knop Volume om het volume te verhogen of verlagen.
U hoort een pieptoon of dubbele pieptoon voor een maximaal of minimaal volume.

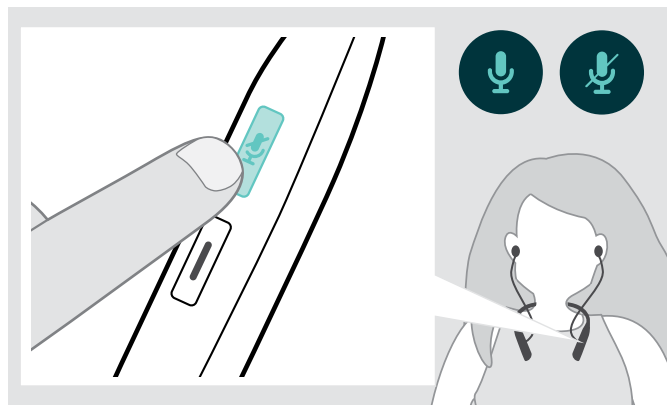
U kunt het volume ook aanpassen op uw aangesloten apparaat.

Het volume van de microfoon van de headset aanpassen voor softphones



- ▷ Start een oproep op uw aangesloten apparaat met iemand die u helpt de correcte volume-instelling te vinden voor uw microfoon.
- ▷ Wijzig het volume van uw microfoon in uw softphone-toepassing en/of in uw pc-audiotoepassing.

De microfoon dempen



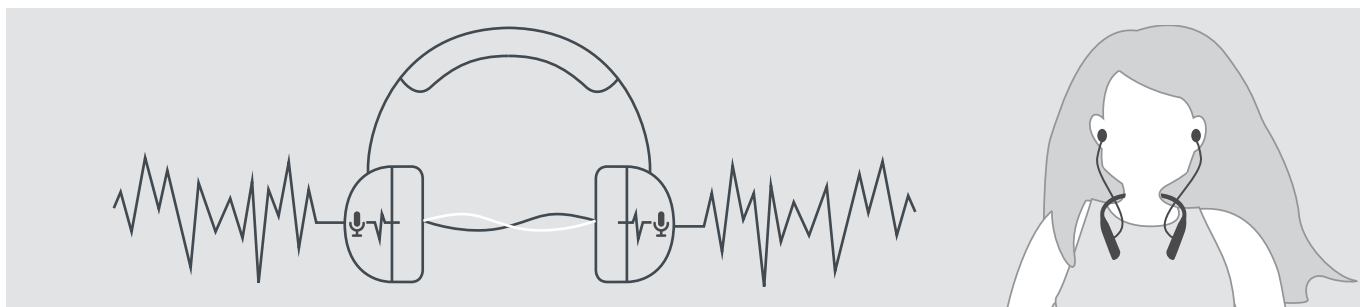
- ▷ Druk op de knop Dempen om

de microfoon te dempen of

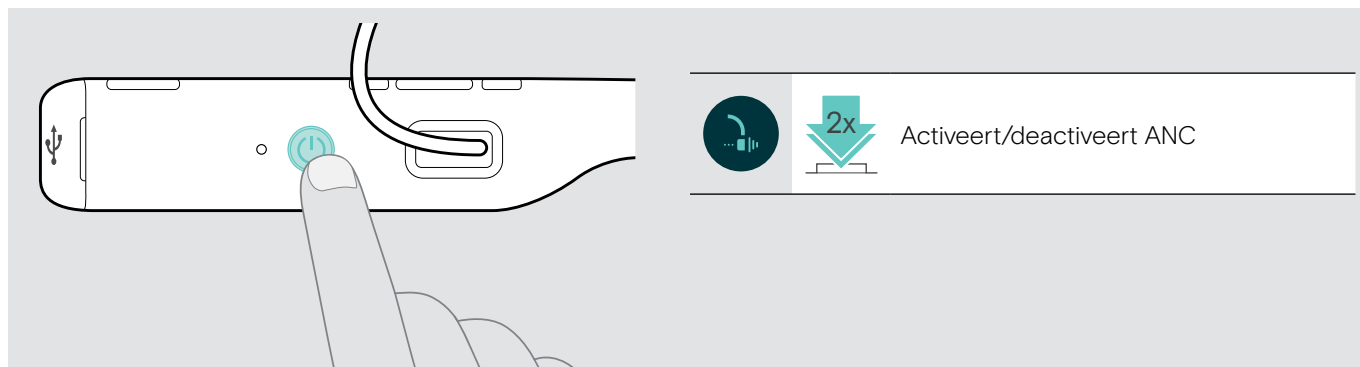
het dempen op te heffen.

Active Noise Cancellation (ANC) gebruiken

Deze headset dempt het omgevingsgeluid met behulp van de Active Noise Cancellation (ANC)-technologie. Speciale microfoons optimaliseren spraak en verminderen het achtergrondgeluid.



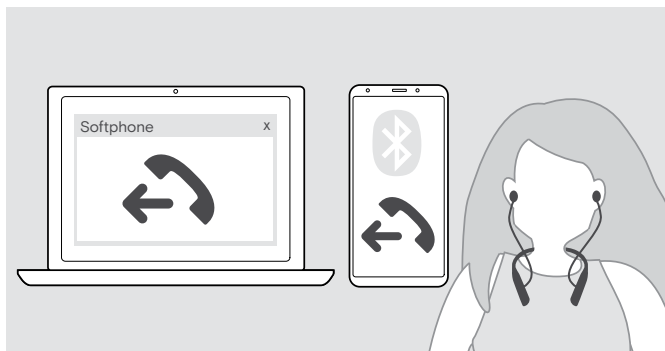
Als u zich in een lawaaiige omgeving bevindt, maar uw eigen stille ruimte wilt hebben, kunt u de headset loskoppelen van elk apparaat en gewoon genieten van ANC. U kunt ANC activeren als de accu voldoende is opgeladen en als de headset aanstaat.



Bellen met behulp van de headset

De volgende functies zijn afhankelijk van het aangesloten apparaat.

Iemand bellen



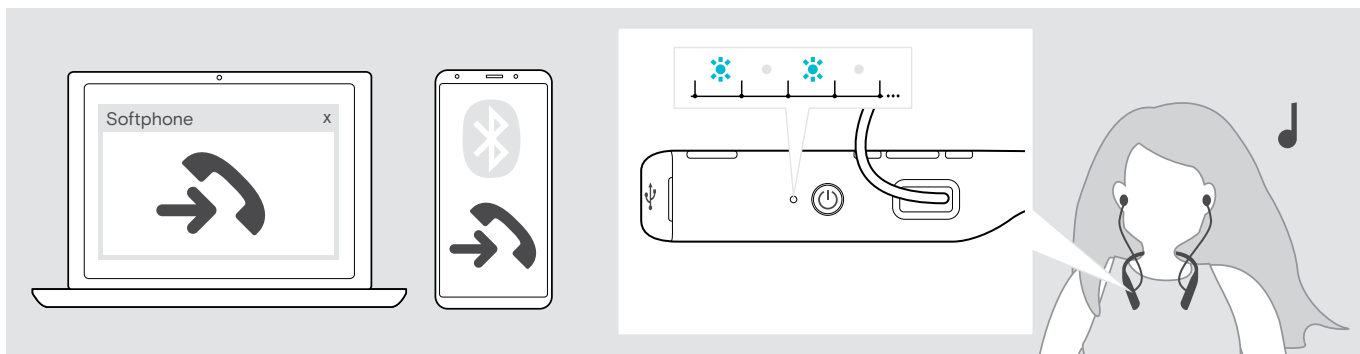
- ▷ Start het gesprek op het verbonden apparaat.
OF
- ▷ Druk op de haak-knop om een gesprek te starten via uw softphone.

Als uw oproep niet automatisch wordt overgeschakeld naar de headset:

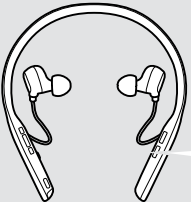
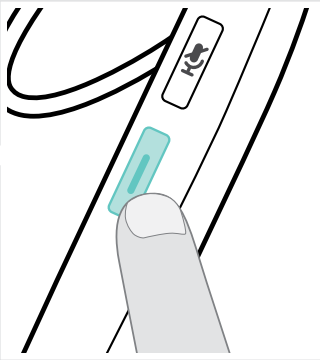





- ▷ Zoek deze functie in de handleiding van uw aangesloten apparaat.

Accepteren/weigeren/beëindigen van een oproep

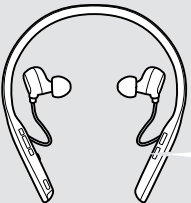
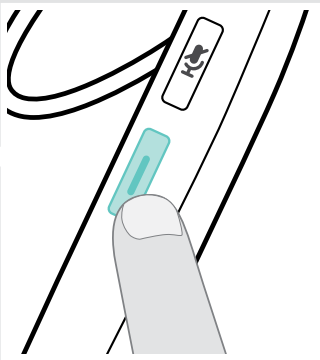





Als u een oproep ontvangt, hoort u een beltoon, knippert het ledlampje blauw en trilt de nekband. U kunt het trillen stoppen door op de knop volume - te drukken.



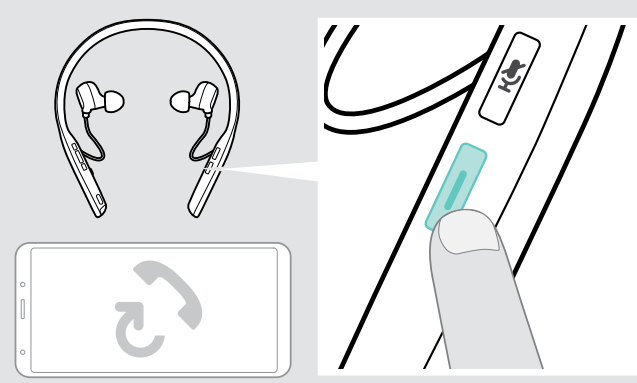
Een oproep aannemen/in de wacht zetten

		  Telefoongesprek aannemen
		  Het op dat moment gevoerde gesprek in de wacht zetten (pauzefunctie)





Een oproep weigeren/beëindigen

		  Telefoongesprek weigeren
		  Telefoongesprek beëindigen

Nummerherhaling

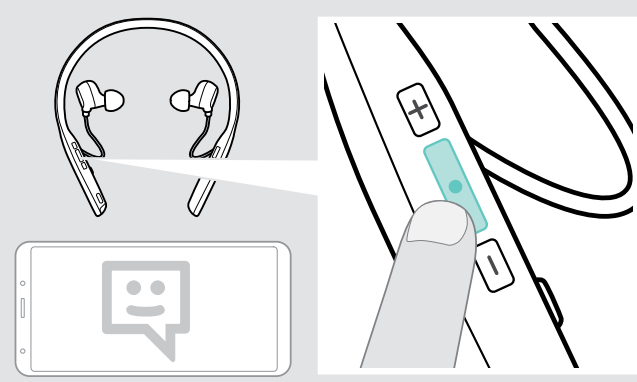


The diagram illustrates the call redialing process. On the left, a headset is shown above a smartphone displaying a redial icon. On the right, a close-up shows a finger pressing the call redial button on the headset.





		Belt het laatst nummer terug
		Nummerherhaling annuleren

De spraakassistent/spraakbesturing gebruiken

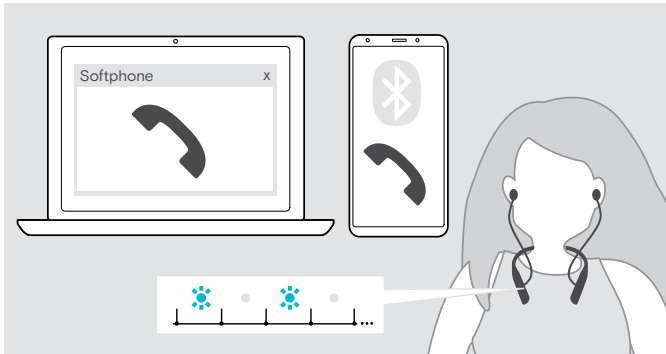
Het laatst verbonden Bluetooth-apparaat wordt gebruikt voor de spraakassistent of spraakbesturing.
Voor Microsoft Cortana: zie pagina 18.



The diagram illustrates the voice assistant activation process. On the left, a headset is shown above a smartphone displaying a voice assistant icon. On the right, a close-up shows a finger pressing the voice assistant button on the headset.

		Activeert spraakassistent/ spraakbesturing
		Annuleert spraakassistent/ spraakbesturing

Meerdere gesprekken beheren



U kunt de headset gebruiken met maximaal twee verbonden Bluetooth-apparaten.

Er kunnen twee gesprekken tegelijkertijd worden beheerd.

Als u gebeld wordt tijdens een actief gesprek, wordt een klopton afgespeeld en trilt de nekband.

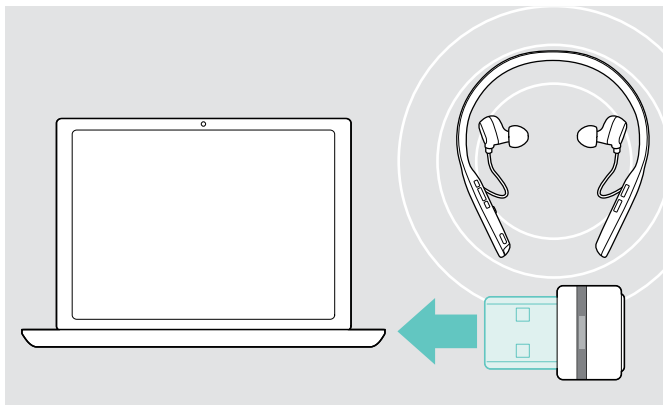
Tweede oproep aannemen/weigeren

Telefoongesprek	2e binnenkomend gesprek	
		Neemt de binnenkomende oproep aan en plaatst het actieve gesprek in de wachtrij
		Telefoongesprek aannemen en actieve gesprek beëindigen
		Weigert de inkomende oproep en zet het actieve gesprek voort

Schakelen tussen oproepen/actieve oproep beëindigen

Telefoongesprek	2e gesprek in de wacht	
		Schakelt tussen het actieve gesprek en het gesprek in de wachtstand
		Beëindigt het actieve gesprek en maakt het gesprek in de wacht actief

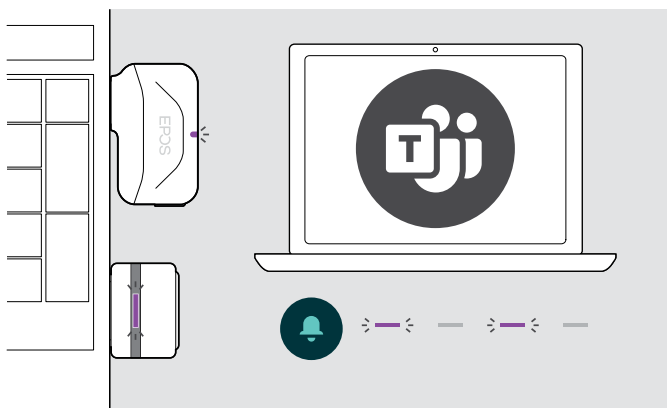
De headset en dongle gebruiken met Microsoft® Teams / Cortana – alleen ADAPT 460T



Microsoft Teams en Cortana gebruiken met de headset:

- ▷ Steek de dongle in de USB-poort van uw computer – zie pagina 8.
- Als Microsoft Teams al actief is, wijzigt de blauwe led automatisch in paars.

Microsoft® Teams aanroepen en meldingen controleren



- ▷ Start Microsoft Teams op uw computer.
- De dongle maakt verbinding met Microsoft Teams en de blauwe led wordt paars.



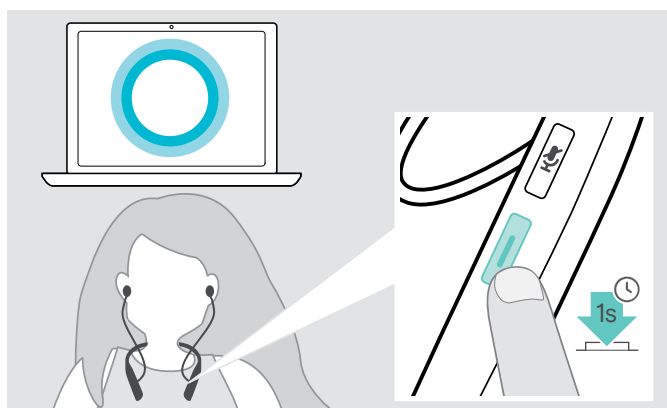
De led knippert paars om aan te geven:

- Melding van deelnemen aan vergadering
- Melding van voicemail
- Melding van gemiste oproep

Om deze meldingen te controleren op uw scherm:

- ▷ Druk op de knop Microsoft Teams.

Microsoft® Cortana activeren en gebruiken



U kunt met de headset Cortana activeren en gebruiken – de persoonlijke digitale assistent van Microsoft met spraakopdrachttechnologie.

- ▷ Druk op de knop Microsoft Teams.
- De Dongle led knippert paars terwijl Cortana wordt geactiveerd.



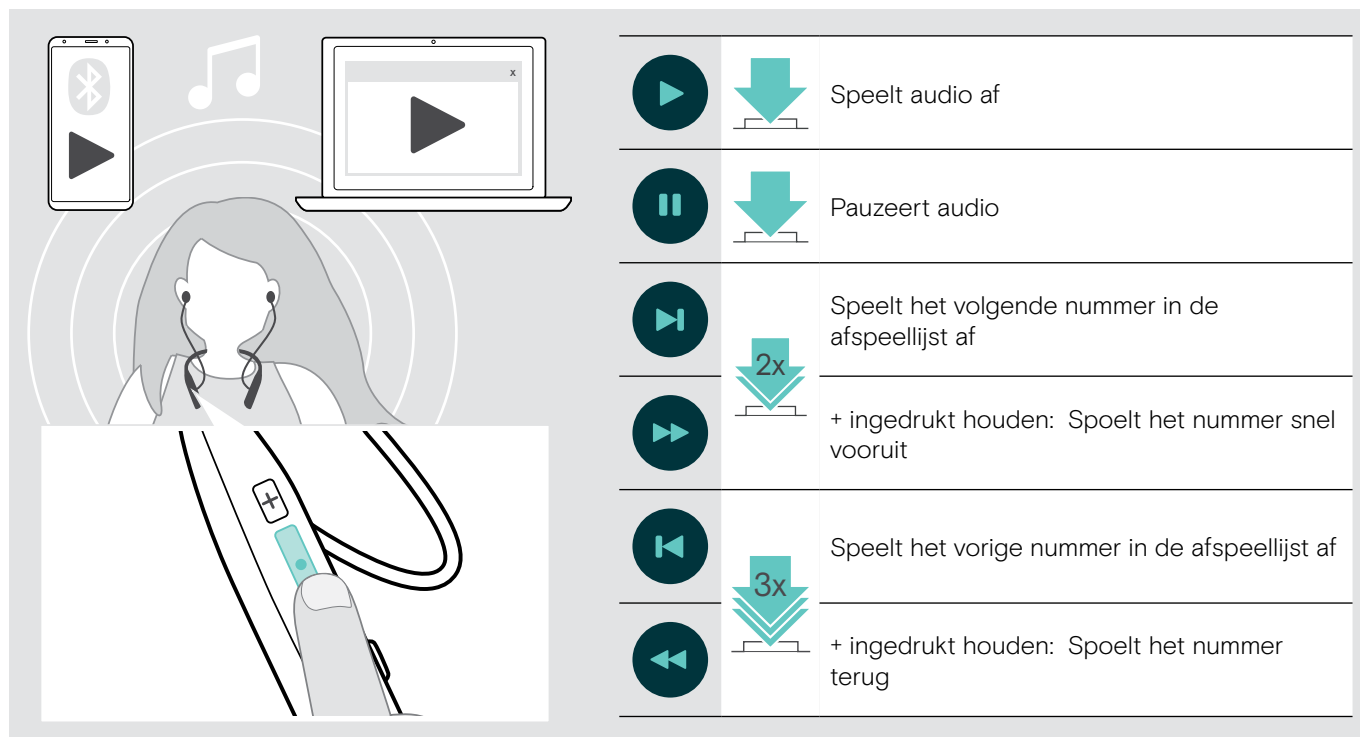
Het ledlampje wordt paars.













Naar audio luisteren met de headset

U kunt naar audio luisteren via een aangesloten apparaat. De volgende functies zijn afhankelijk van het aangesloten apparaat.

- ▶ Speel de media af op het aangesloten apparaat.
De led op de dongle licht blauw op.



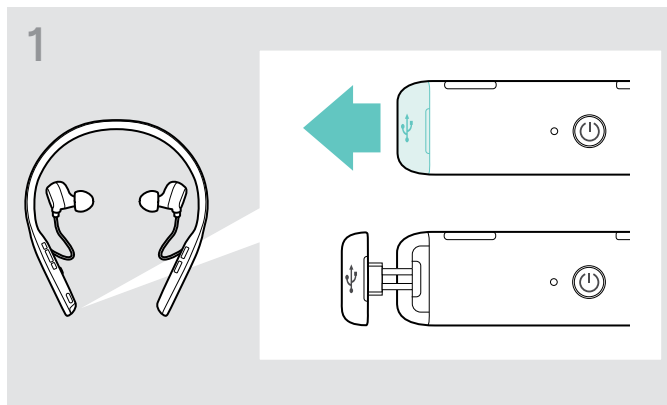
		Speelt audio af
		Pauzeert audio
		Speelt het volgende nummer in de afspeellijst af
		+ ingedrukt houden: Speelt het nummer snel vooruit
		Speelt het vorige nummer in de afspeellijst af
		+ ingedrukt houden: Speelt het nummer terug



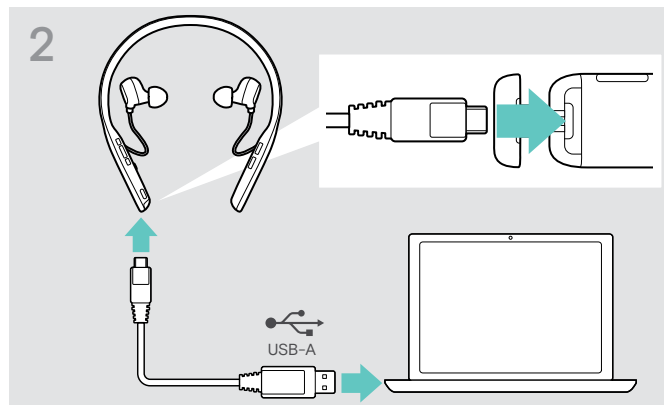
Als u een binnenkomend gesprek krijgt en aanneemt, dan wordt de audioweergave gepauzeerd. Na het gesprek wordt de audioweergave hervat - indien ondersteund door het verbonden apparaat.

Extra functies

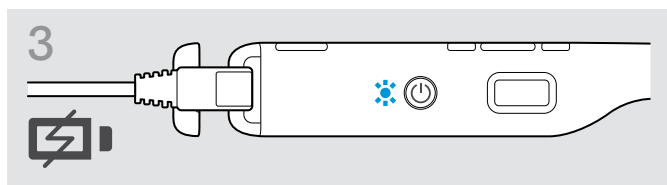
De headset-accu opladen



▷ Open de afdekking voorzichtig.



▷ Steek de geleverde USB-kabel in de USB-aansluiting van de headset en in een USB-aansluiting van uw computer.



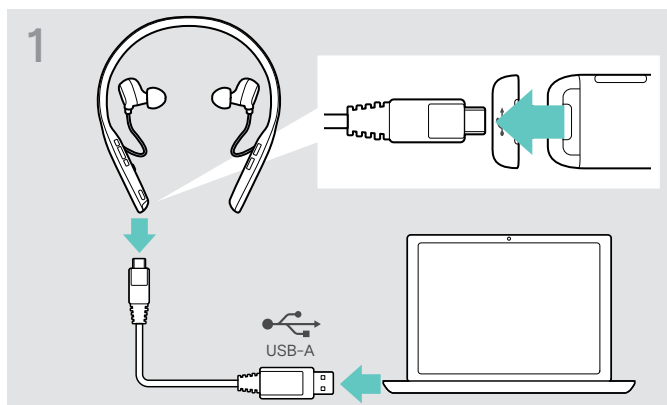
De accu wordt opgeladen. De leds licht op, afhankelijk van de accustatus van de headset, en gaat uit wanneer de accu volledig is opgeladen.

Led	Accustatus
	100% - Batterij volledig opgeladen
	meer dan 60%
	meer dan 20%
	minder dan 20%

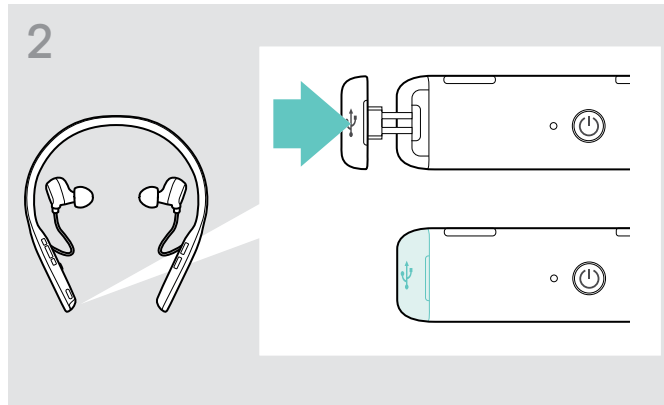


Als de accu helemaal leeg is, gaat de headset automatisch uit.

Opladen beëindigen

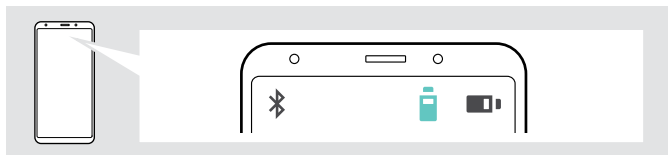


▷ Haal de USB-kabel uit de headset.

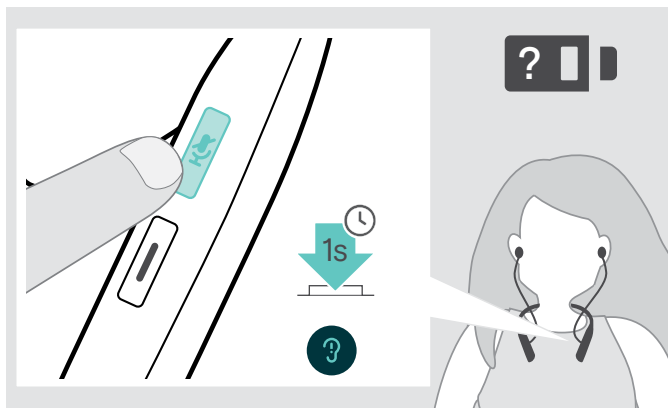


▷ Sluit de afdekking.

Resterend accuvermogen controleren



Sommige mobiele apparaten geven de accustatus van de headset weer.



U kunt op elk gewenst moment informatie ophalen over het resterende accuvermogen - behalve tijdens een oproep:

- ▷ Druk op de knop Dempen.
De led knippert kort en er klinkt een spraakmelding.

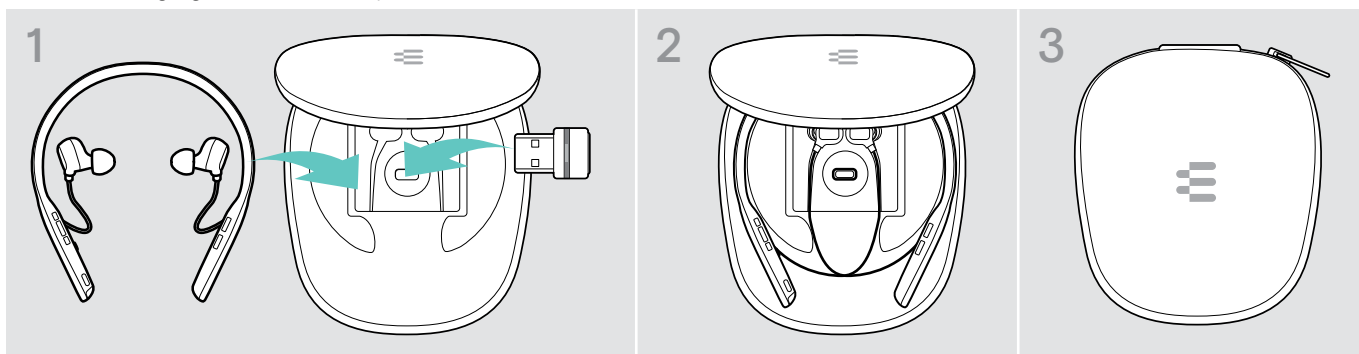


Wanneer de acculading minder dan 20% is, knippert de led rood en wordt de melding 'Recharge headset' meerdere malen weergegeven.

Led	Resterend accuvermogen
	meer dan 60%
	meer dan 20%
	minder dan 20% - geautomatiseerde spraakmelding

De headset en de dongle bewaren en vervoeren

Om beschadigingen of krassen op de headset te voorkomen:



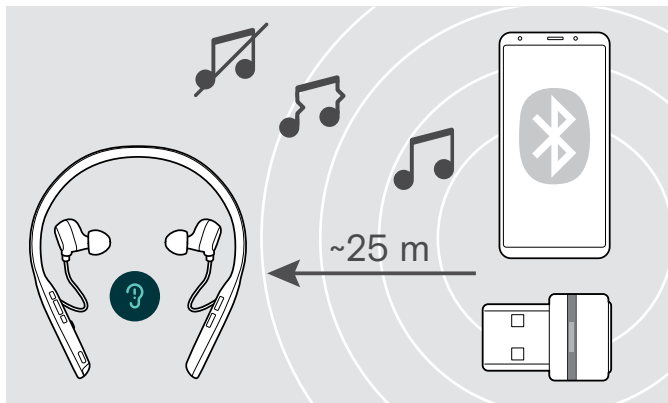
- ▷ Bewaar de headset en de dongle in de hoes wanneer u ze niet gebruikt of ergens mee naartoe neemt.
- ▷ Bewaar hem in een schone en droge omgeving.

Wanneer u de headset gedurende langere tijd niet gebruikt:

- ▷ Laad de accu om de 3 maanden gedurende ca. 1 uur op.

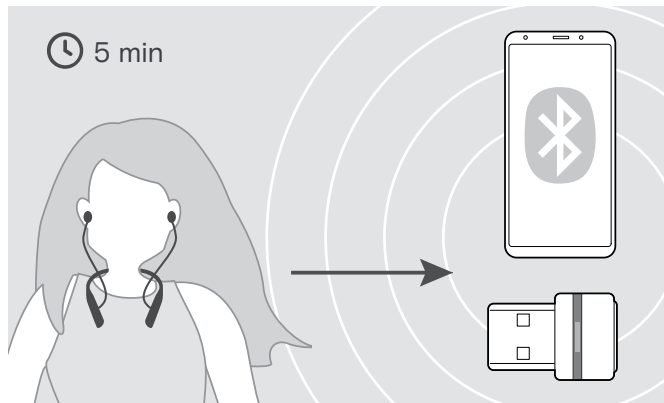
Als u het Bluetooth-bereik verlaat

Het bereik tussen de headset en het Bluetooth-apparaat is afhankelijk van het apparaat. Het zendbereik hangt grotendeels af van omgevingscondities zoals de dikte van de muur, de samenstelling van de muur, etc. Bij een vrije zichtlijn is het transmissiebereik van de meeste Bluetooth-apparaten maximaal 25 meter.



Als de geluidskwaliteit erop achteruitgaat, bijv. tijdens een gesprek of als de verbinding volledig verbreekt:

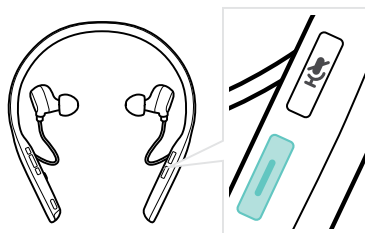
- ▶ Voer het radiobereik van het Bluetooth-apparaat opnieuw in.



Als u het Bluetooth-zendbereik **binnen 5 minuten** opnieuw invoert, wordt de verbinding opnieuw tot stand gebracht.

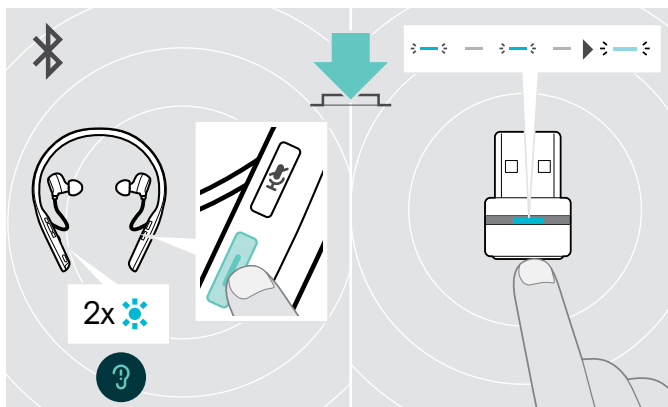
Als u **langer dan 5 minuten** buiten het Bluetooth-zendbereik bent, wordt de verbinding volledig verbroken. U moet dan handmatig de verbinding opnieuw tot stand brengen.

- ▶ Tik op de haak-knop.



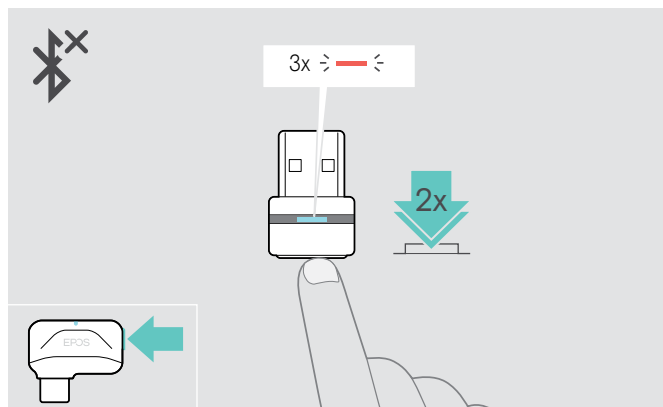
Bluetooth opnieuw verbinden/loskoppelen

Bluetooth opnieuw verbinden



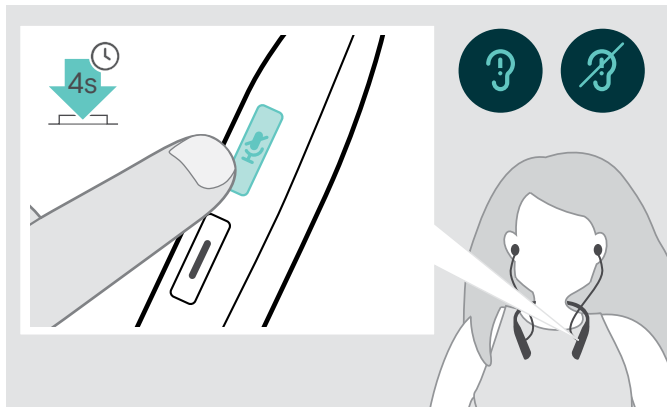
- ▶ Tik op de haak-knop of de dongle-knop. De headset knippert twee keer blauw zodra de headset een apparaat vindt om verbinding mee te maken. De dongle knippert blauw en licht op gedimd blauw.

Bluetooth loskoppelen



- ▶ Tik tweemaal op de dongle-knop. Bluetooth wordt losgekoppeld. De led knippert drie keer rood.

Spraakmeldingen inschakelen/uitschakelen



In de rustmodus (geen actieve oproepen of afspelen van audio)

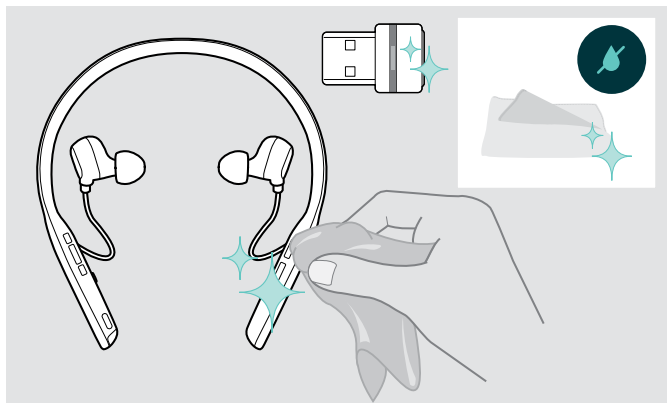
- ▶ Houd de knop Dempen ingedrukt totdat de headset in een spraakbericht aankondigt om aan of uit te zetten.

i

Als de spraakmeldingen gedeactiveerd zijn, hoort u in plaats daarvan tonen.

De producten onderhouden en de firmware bijwerken

De producten reinigen



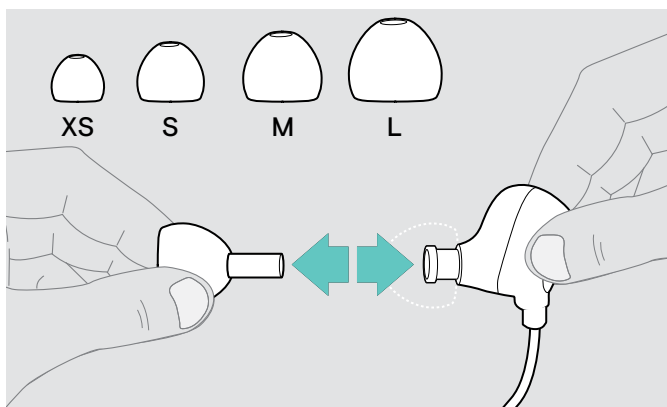
VOORZICHTIG

Vloeistof kan de elektronica van het product onherstelbaar beschadigen!

Water dringt in de behuizing van het product en kan kortsluiting in de elektronica veroorzaken.

- ▷ Houd alle soorten vloeistoffen uit de buurt van dit product.
 - ▷ Gebruik in geen geval oplos- of reinigingsmiddelen.
-
- ▷ Maak het apparaat uitsluitend schoon met een droge doek.

De eartips vervangen



Om hygiënische redenen moet u de eartips af en toe vervangen. Reserveoorkussens zijn verkrijgbaar bij uw EPOS-partner.

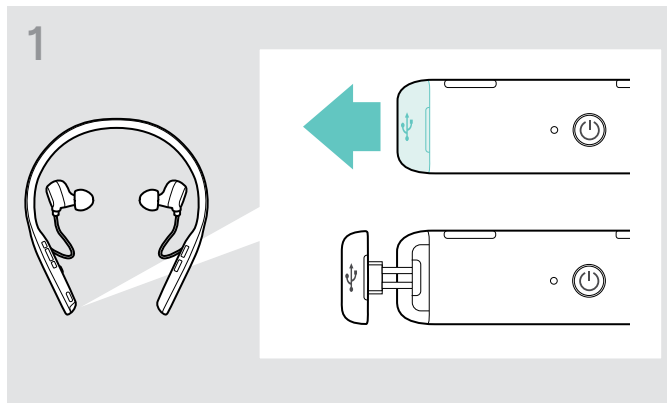
- ▷ Volg de stappen op pagina 11.

De firmware van de producten actualiseren

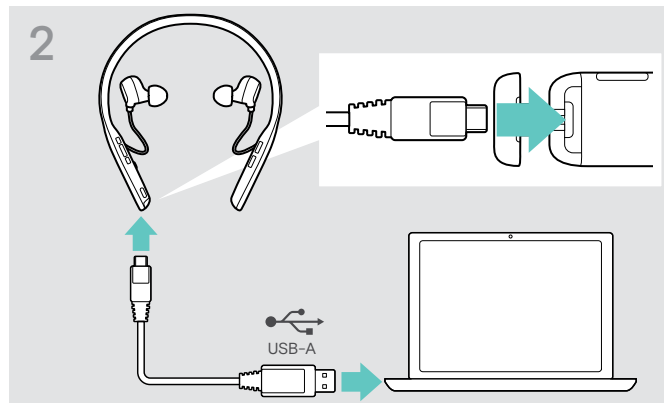
De geïnstalleerde firmware updaten:

- ▶ Installeer de gratis **EPOS Connect** -software (zie pagina 10).

De firmware van de headset updaten



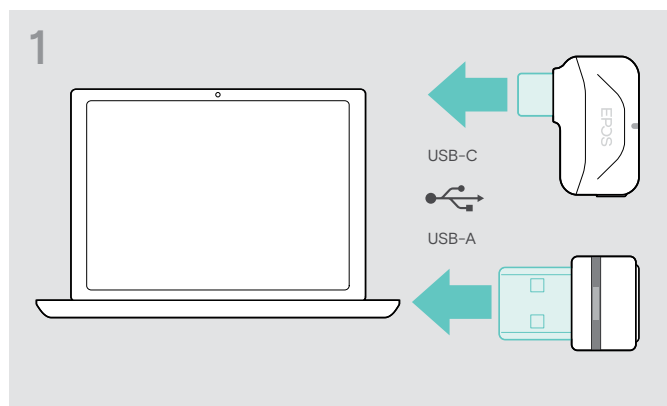
- ▶ Trek voorzichtig aan de afdekking van de USB-aansluiting.



- ▶ Sluit de USB-kabel aan op uw headset en uw computer. De led licht op.
- ▶ Start **EPOS Connect**. Als er nieuwe firmware beschikbaar is, zal de software u door het updateproces begeleiden.



De firmware van de dongle updaten



- ▶ Steek de dongle in de USB-poort van uw computer. De led licht op.



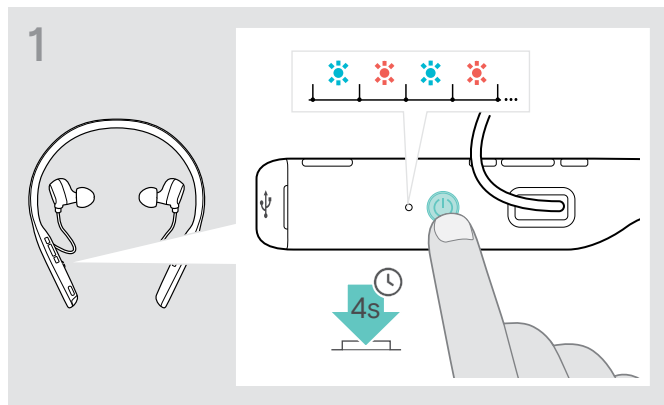
- ▶ Start **EPOS Connect**. Als er nieuwe firmware beschikbaar is, zal de software u door het updateproces begeleiden.

Bij problemen ...

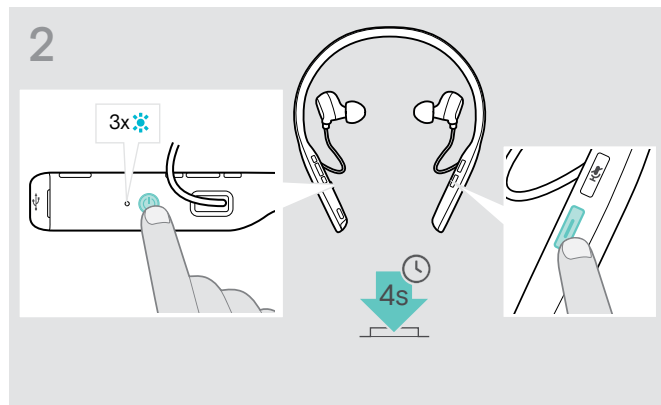
Probleem	Mogelijke oorzaak	Oplossing	Pagina
De headset gaat niet aan	De oplaadbare batterij is leeg	▷ Laad de batterij van de headset op.	20
Active Noise Cancellation (ANC) gaat niet aan	De oplaadbare batterij is leeg	▷ Laad de batterij van de headset op.	20
	Headset uitgeschakeld	▷ Zet de headset aan. ▷ Druk twee keer op de aan/uit-knop.	12
Geen audiosignaal of drop-outs	Headset niet gekoppeld met een Bluetooth-apparaat	▷ Koppel de headset.	8
	Volume is te laag ingesteld	▷ Verhoog het volume van de headset.	13
		▷ Verhoog het volume van het aangesloten apparaat.	-
	Headset uitgeschakeld	▷ Zet de headset aan.	12
	Computer: Headset niet geselecteerd als audioapparaat	▷ Wijzig de audio-instellingen van uw computer.	10
Headset kan niet worden aangesloten via Bluetooth	Headset niet gekoppeld	▷ Koppel de headset met een Bluetooth-apparaat (max. 20 cm afstand tussen apparaten tijdens het koppelen).	8
		▷ Controleer of uw mobiele telefoon het HFP- of HSP-profiel ondersteunt.	-
	Bluetooth op mobiel apparaat uitgeschakeld	▷ Zet Bluetooth aan.	-
	Dongle niet aangesloten	▷ Steek de dongle in de USB-poort van uw computer.	8
Microsoft Teams werkt niet: Led blauw in plaats van paars	Dongle of Microsoft Teams verstoord	▷ Verwijder de dongle en steek de dongle opnieuw in.	-
		▷ Start Teams opnieuw op uw apparaat.	-
Piept in plaats van spraakmeldingen	Spraakmeldingen uitgeschakeld	▷ Schakel de spraakmeldingen in.	23
Headset of dongle reageert niet op druk op een knop	Software- of hardwareproblemen	▷ Zet de headset uit en weer aan.	12
		▷ Verwijder de dongle en steek hem opnieuw in.	8
		▷ Wis de koppelingslijst van de headset.	27
		▷ Wis de koppelingslijst van de dongle.	27

Neem contact op met uw lokale EPOS-partner voor hulp als er een probleem optreedt dat niet in de tabel wordt vermeld of als uw probleem niet kan worden opgelost met de oplossingen in de tabel. Zoek op www.eposaudio.com naar de lokale EPOS partner in uw land.

De koppellingslijst van de headset wissen (Reset)

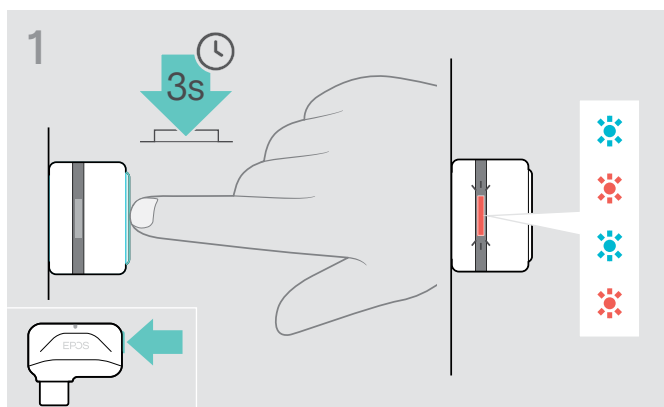


- ▶ Houd de aan-/uitknop ingedrukt tot het led-lampje blauw en rood knippert.

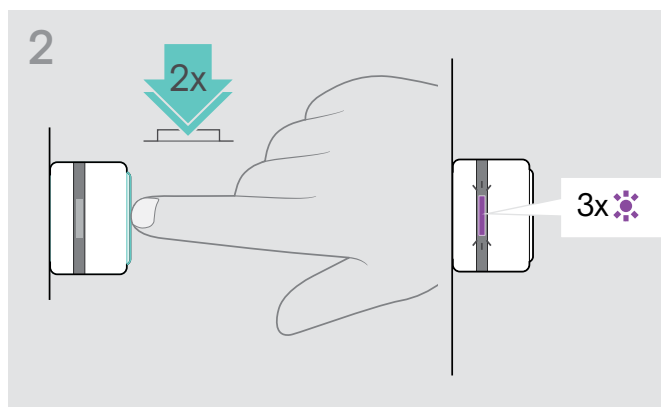


- ▶ Druk tegelijkertijd de knop Haak en Aan/uit in. Het ledlampje knippert 3 keer blauw. De koppellingslijst is gewist. De headset zoekt Bluetooth-apparaten om mee te koppelen (zie pagina 8).

De koppellingslijst van de dongle wissen (Reset)



- ▶ Steek de dongle in de USB-poort van uw computer.
- ▶ Houd de knop ingedrukt tot de led blauw en rood knippert.



- ▶ Druk twee keer op de dongle-knop. De led knippert drie keer paars. De koppellingslijst is gewist. De dongle zoekt Bluetooth-apparaten om mee te koppelen (zie pagina 8).

Specificaties

Headset - Algemeen

Draagstijl	Headset met in-ear nekband, enkel- en dubbelzijdige draagstijl
Kleur	Zwart met zilver
Afmetingen (B × H × D)	171 x 159 x 17 mm/1,05 x 6,25 x 0,67 in
Gewicht	50 g / 1,76 oz
Omvormerprincipe	Dynamisch, gesloten
Connectiviteit	Multi-point connectiviteit met 2 actief gekoppelde Bluetooth-apparaten en 8 apparaten in de koppelingslijst, Bluetooth 5.0
Connector	Micro USB
Ondersteunde Bluetooth-profielen	'Hands-Free Profile' (HFP), 'Headset Profile' (HSP), 'Audio Video Remote Control Profile' (AVRCP) of 'Advanced Audio Distribution Profile' (A2DP)
Ondersteunde codecs	AptX™, SBC
Oplaadbare accu (ingebouwd)	Lithium-polymeer/3,7 V DC/600 mAh
Oplaaftijd	2 uur
Standbytijd	216 uur
Accutijd	Luistertijd: tot 15 uur (ANC uit)/14 uur (ANC aan) Spreektijd: tot 14 uur (ANC uit)/14 uur (ANC aan)
Reikwijdte	Tot 20 m/82 feet (apparaat-afhankelijk)

Headset - Audio

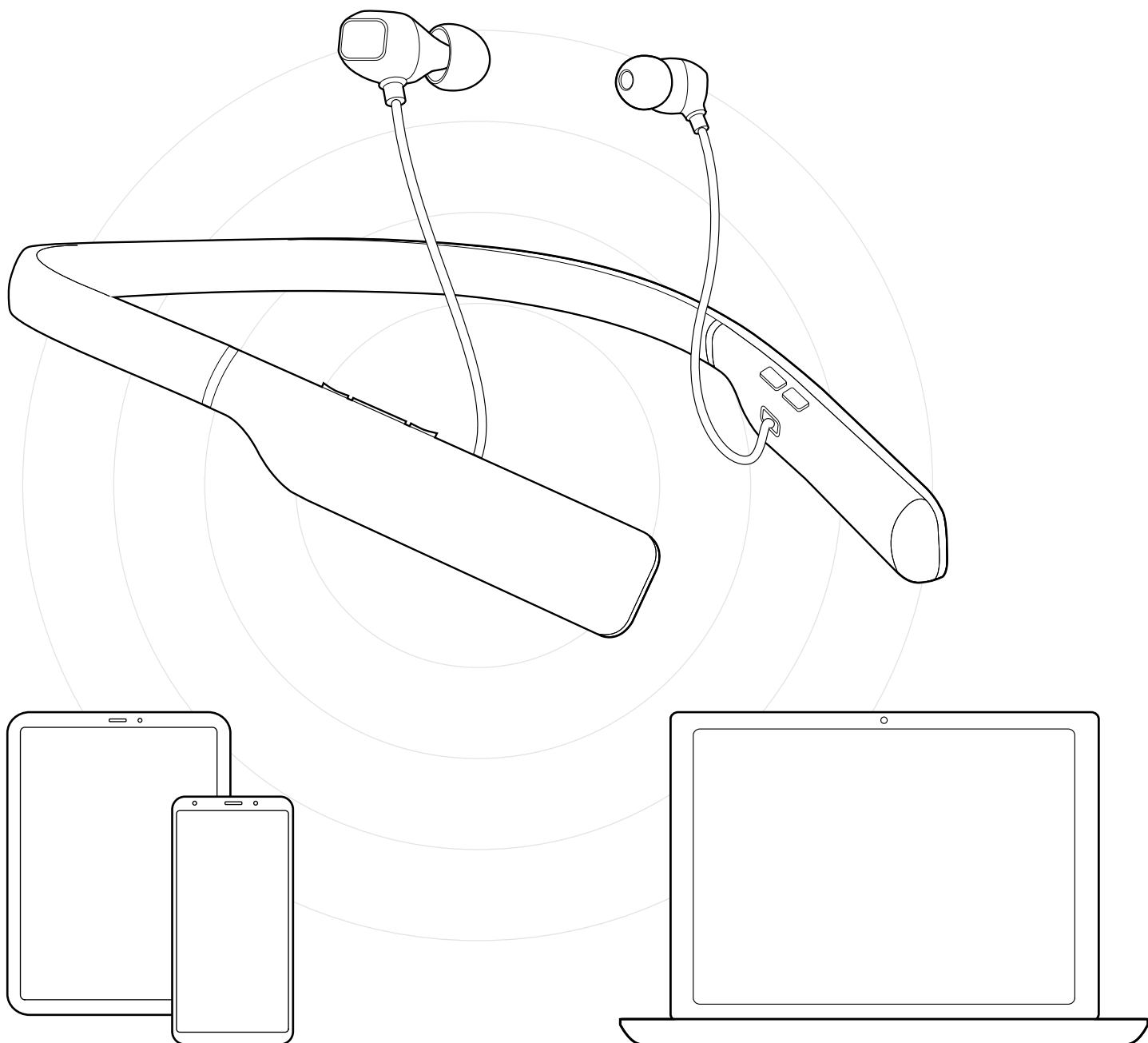
Frequentiebereik luidsprekers	20 – 20.000 Hz
Geluidsdrumniveau (SPL)	Beperkt door EPOS ActiveGard®: max. 118 dB
Totale harmonische vervorming (THD)	< 0,5%
Ruisonderdrukking	Hybride ANC-technologie met 4 microfoons
Microfoontype	2 MEMS-microfoons met ruimtelijke filtering
Frequentiebereik microfoon	100 – 8000 Hz

Dongle BTD 800 USB

Afmetingen (B × H × D)	22 × 16 × 6 mm /0,87 × 0,63 × 0,24 in
Gewicht	2 g/0,07 oz/0,004 lbs
Connector	USB-A plug
Connectiviteit	Bluetooth 4.2
Uitgangsvermogen	max. 8 dBm (EIRP)

Dongle BTD 800 USB-C

Afmetingen (B × H × D)	27,5 x 23,5 x 7,5 mm/1,05 x 0,93 x 0,30 in
Gewicht	2,8 g/1,0 oz/0,006 lbs
Connector	USB-C plug
Connectiviteit	Bluetooth 4.2
Uitgangsvermogen	max. 11 dBm (EIRP)



DSEA A/S

Kongebakken 9, DK-2765 Smørum, Denmark
www.eposaudio.com