

**Alienware**  
**Cuffie Gaming wireless tri-mode**  
**AW920H**  
**Guida per l'utente**

Modello normativo: AW920H/ UD2202u

A L I E N W A R E™ 

# Note, precauzioni e avvertenze

 **NOTA:** Una **NOTA** indica informazioni importanti che aiutano a utilizzare meglio il computer.

 **ATTENZIONE:** Una **ATTENZIONE** indica un potenziale danno all'hardware o la perdita di dati se non si seguono le istruzioni.

 **AVVERTENZA:** Una **AVVERTENZA** indica un potenziale danno alla proprietà, lesioni personali o morte.

**Copyright © 2022 Dell Inc. o le sue affiliate. Tutti i diritti riservati.** Dell, EMC e altri marchi sono marchi di Dell Inc. o delle sue consociate. Altri marchi possono essere marchi dei rispettivi proprietari.

2022 – 01

Rev. A00

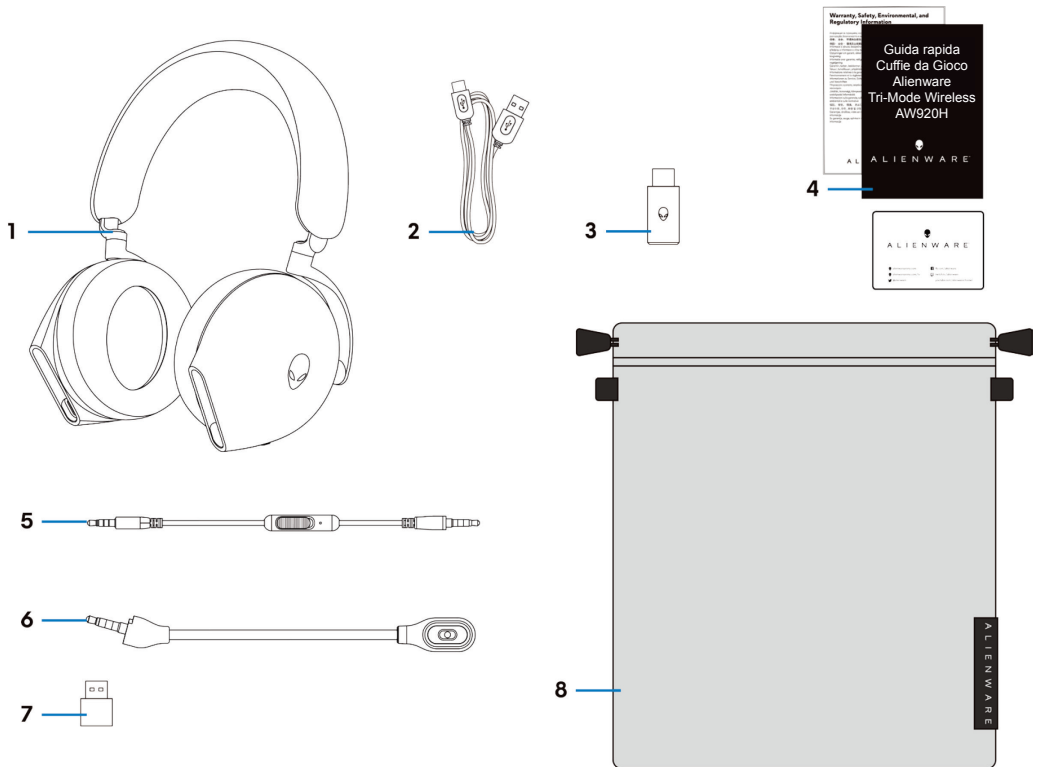
# Contenuto

<b>Cosa c'è nella scatola .....</b>	<b>5</b>
<b>Caratteristiche .....</b>	<b>6</b>
Le Cuffie.....	6
Accessori .....	7
<b>Caricare le cuffie .....</b>	<b>8</b>
Durata della batteria.....	9
Accendere/spegnere le cuffie .....	10
Spegnimento automatico .....	10
<b>Collegamento delle cuffie al dispositivo .....</b>	<b>11</b>
Requisiti di sistema.....	11
Inserimento del microfono ad asta .....	11
Collegare le cuffie al tuo dispositivo usando il dongle wireless USB.....	12
Connettere le cuffie al tuo dispositivo usando il Bluetooth.....	13
Collegare le cuffie al dispositivo usando il cavo audio in linea .....	14
<b>Configurazione delle cuffie sul computer.....</b>	<b>15</b>
<b>Centro di comando Alienware (AWCC).....</b>	<b>17</b>
Installazione di AWCC.....	17
Installazione di AWCC tramite Windows Update.....	18
Installazione di AWCC dal sito web del supporto Dell .....	18

<b>Attivare il Dolby Atmos per le cuffie .....</b>	<b>18</b>
<b>Aggiornamento del firmware.....</b>	<b>19</b>
Aggiornamento manuale del firmware delle cuffie.....	19
Aggiornamento manuale del firmware del dongle wireless USB.....	19
<b>Utilizzo delle cuffie .....</b>	<b>20</b>
Regolazione delle cuffie .....	20
<b>Uso delle funzioni sulle cuffie.....</b>	<b>21</b>
Disattivazione/disattivazione del microfono.....	22
Cancellazione attiva del rumore (ANC) on/off.....	23
Sostituzione dei padiglioni.....	24
Posizione dell'etichetta normativa .....	25
<b>Risoluzione dei problemi .....</b>	<b>26</b>
<b>Specifiche .....</b>	<b>30</b>
<b>Informazioni sulla garanzia .....</b>	<b>31</b>
Garanzia limitata e politiche di restituzione .....	31
Per i clienti statunitensi :.....	31
Per i clienti europei, mediorientali e africani:.....	31
Per i clienti non statunitensi:.....	31
<b>Informazioni sulla sicurezza.....</b>	<b>32</b>



# Cosa c'è nella scatola



1 Cuffie Gaming Wireless Tri-Mode AW920H

2 Cavo di ricarica da USB-A a USB-C

3 Dongle wireless USB

4 Documenti

5 Cavo audio in linea da 3,5 mm

6 Microfono a braccio staccabile

7 Adattatore da USB-A a USB-C

8 Custodia morbida per il trasporto

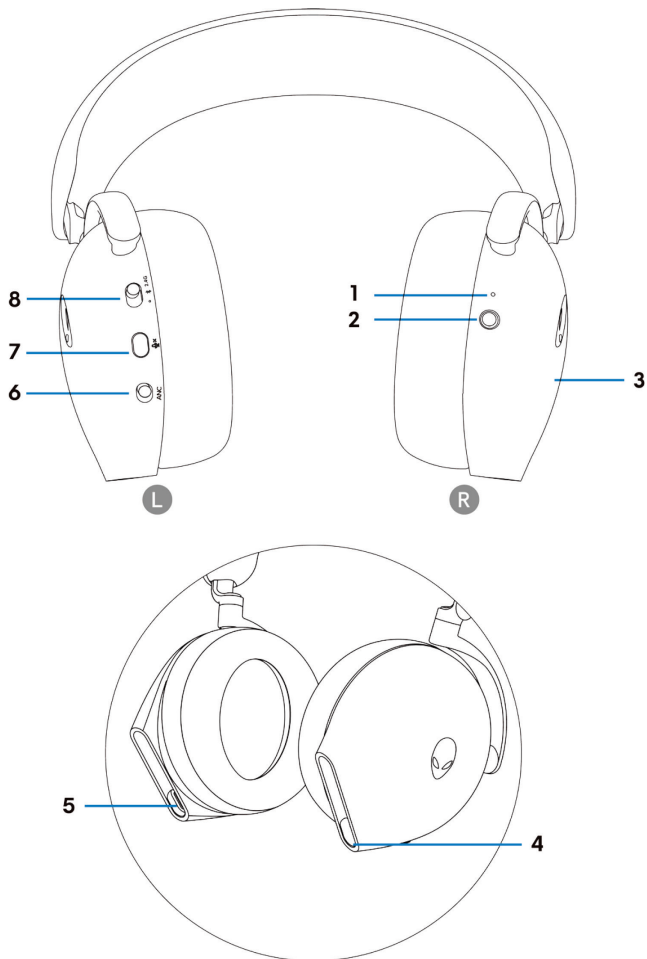
**NOTA:** Carica le cuffie per attivarle prima di accenderle per la prima volta.

**NOTA:** I documenti spediti con le cuffie possono variare a seconda della regione.

**NOTA:** L'astuccio morbido per il trasporto serve a proteggere le cuffie e a prevenire la polvere.

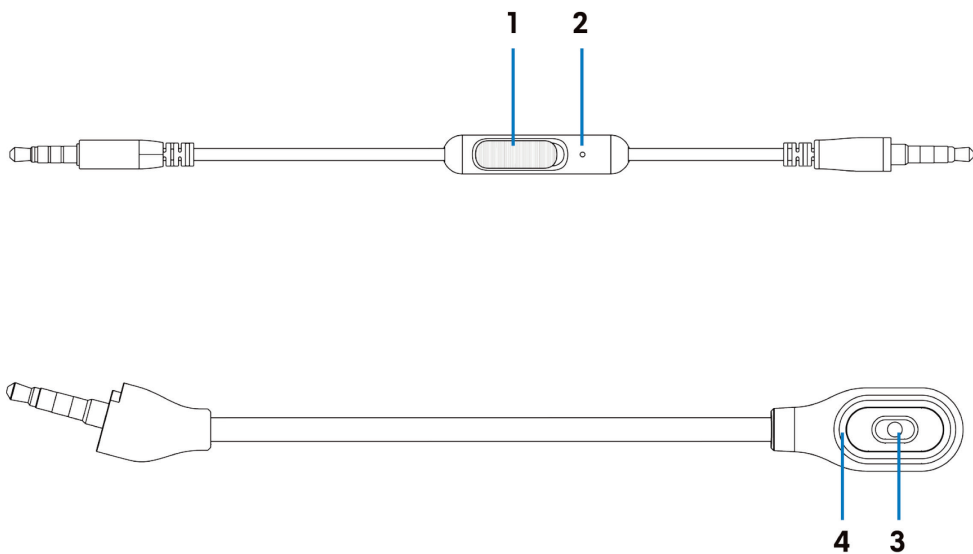
# Caratteristiche

## Cuffie Gaming



- |   |  |   |   |
|---|--|---|---|
| 1 | Indicatore LED                         | 2 | Pulsante di accensione                                |
| 3 | Area di controllo tattile delle cuffie | 4 | Porta del cavo audio in linea/microfono a braccetto   |
| 5 | Porta di ricarica USB-C                | 6 | Cursore ANC On/Off                                    |
| 7 | Pulsante mute del microfono            | 8 | Cursore dell'interruttore di accoppiamento 2.4G/BT/BT |

## Accessori



1 Corsore di silenziamento del microfon

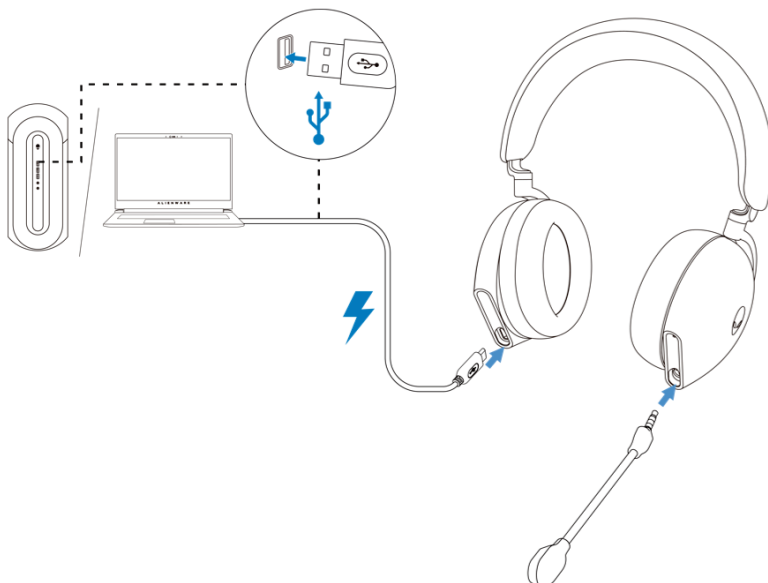
2 Microfono

3 Microfono

4 LED di silenziamento del microfono

# Caricare le cuffie

Per caricare le cuffie, collega l'estremità USB-C del cavo da USB-A a USB-C alla porta USB-C delle cuffie. Collega l'altra estremità alla porta USB del tuo computer.



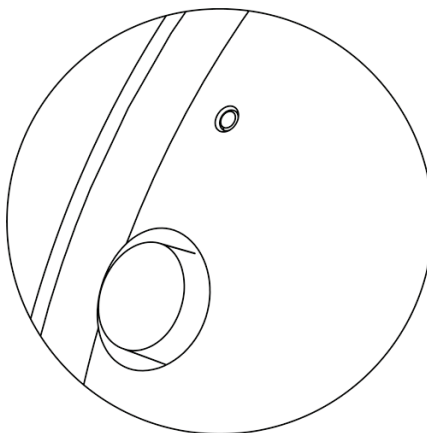
**NOTA:** Per ottenere i migliori risultati, assicurati che la batteria sia completamente carica quando la usi per la prima volta.

**NOTA:** Per migliorare la durata della batteria, spegnere l'interruttore di alimentazione quando le cuffie non vengono utilizzate.

## Durata della batteria

La batteria delle cuffie può durare fino a 30 ore di gioco/riproduzione audio e 55 ore in modalità Bluetooth (con le luci spente e l'ANC disattivato). La ricarica completa della batteria può richiedere meno di 2,5 ore.

Quando le cuffie sono spente e in carica, la luce LED e il logo Alienhead indicano lo stato della batteria.

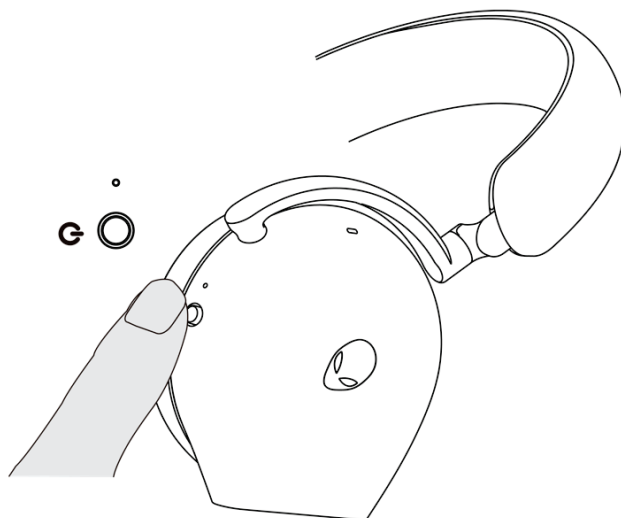


### Stato della batteria

	<b>Completamente carica</b> Le luci del LED di alimentazione e del logo Alienhead rimangono verdi.
	<b>Durante la ricarica</b> Accensione: La luce del LED e il logo Alienhead cambiano tra l'ambra e il verde per 12 secondi, poi vanno all'effetto di illuminazione precedente. Spegnimento: La luce cambia tra ambra e verde.
	<b>Quando la batteria è inferiore al 20%</b> LED di alimentazione: La luce del LED lampeggia lentamente in ambra. Logo Alienhead: La luce lampeggia velocemente in ambra per 5 secondi, poi si spegne per 15 secondi. Questo ciclo si ripete fino all'esaurimento della batteria.

## Accendere/spegnere le cuffie

Tieni premuto il pulsante di accensione sul padiglione destro per due secondi per accendere/spegnere le cuffie.



## Spegnimento automatico

Quando la connessione del dongle wireless USB viene persa o il Bluetooth non è collegato ma inattivo (il computer viene spento o il dongle wireless USB viene rimosso dalla porta USB), le cuffie si spegneranno automaticamente dopo 30 minuti. Per accendere le cuffie, premi il pulsante di accensione.

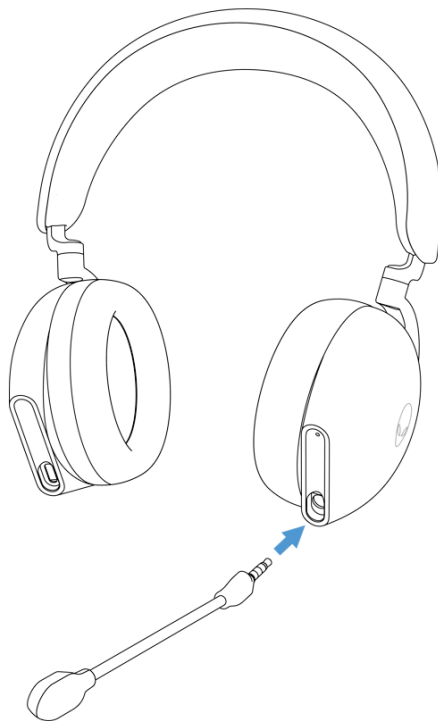
# Collegamento delle cuffie al dispositivo

## Requisiti di sistema

- Una porta USB per il dongle wireless USB
- Una porta USB per la ricarica (opzionale)
- Microsoft Windows 10 o Microsoft Windows 11 64-bit/Mobile/PS4/XboxOne

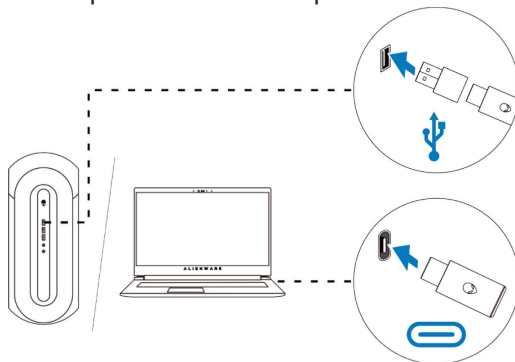
## Inserimento del microfono ad asta

Inserire saldamente il microfono ad asta nella porta del microfono ad asta delle cuffie. (per la connessione tramite dongle wireless o Bluetooth)

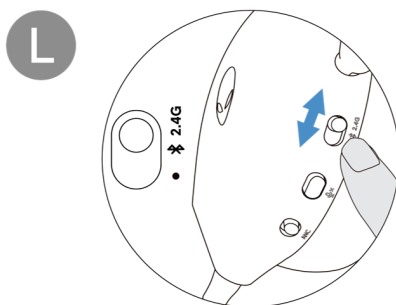


## Collegare le cuffie al tuo dispositivo usando il dongle wireless USB

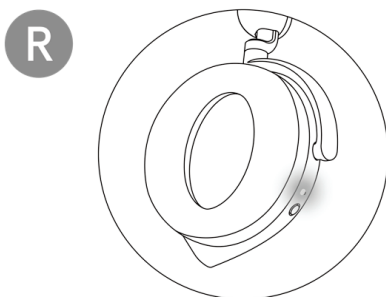
1. Inserire il dongle wireless USB nell'adattatore da USB-A a USB-C, quindi collegare l'adattatore alla porta USB del computer.



2. Fai scorrere il cursore dell'interruttore di accoppiamento sulle cuffie in modalità 2.4GHz. Le cuffie e il dongle wireless USB sono pre-accoppiati.



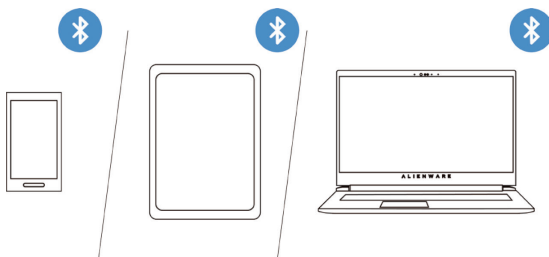
3. Il LED si illumina di bianco quando è collegato.





## Connettere le cuffie al tuo dispositivo usando il Bluetooth

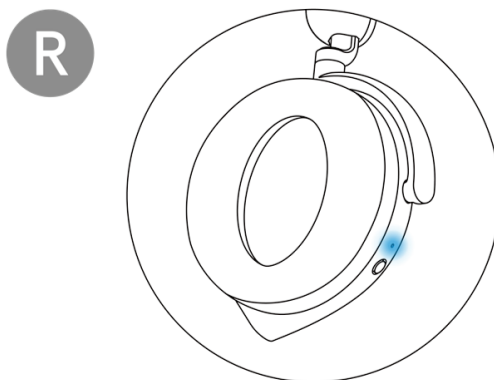
1. Accendere il Bluetooth nel computer prima di collegare le cuffie tramite Bluetooth.



2. Fai scorrere il cursore dell'interruttore di accoppiamento verso il basso per due secondi. Vedrai che la luce blu lampeggia, il che indica che la modalità di accoppiamento è attiva.

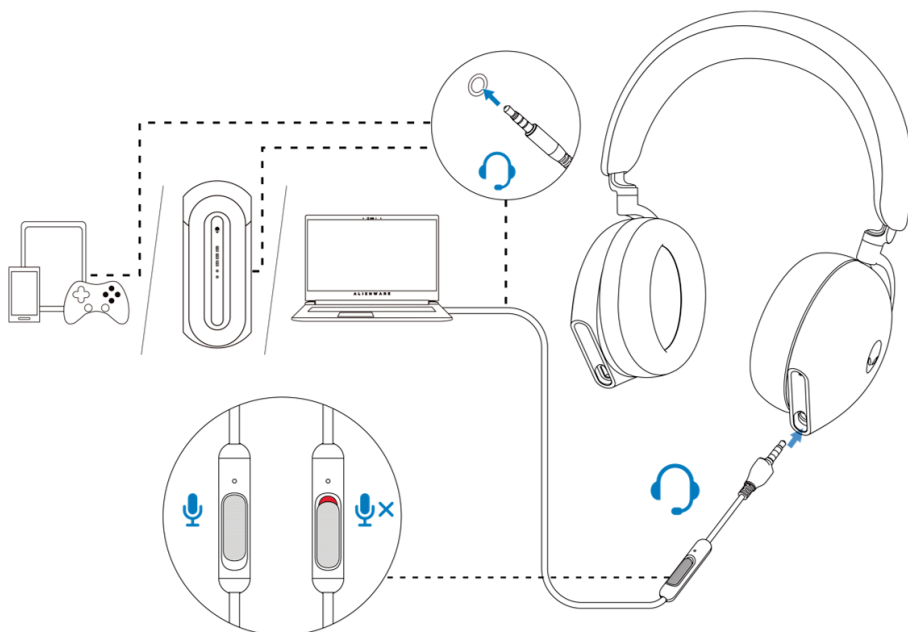


3. Collega l'auricolare al computer, al laptop, allo smartphone o al tablet e così via. Il LED si illumina in blu quando è collegato.



## Collegare le cuffie al dispositivo usando il cavo audio in linea

1. Collega un'estremità del cavo audio in linea da 3,5 mm alla porta del microfono del braccetto delle cuffie e collega l'altra estremità alla porta audio/cuffie del computer o del dispositivo mobile.
2. Gli altoparlanti delle cuffie e il microfono sul cavo continuano a funzionare anche quando le cuffie sono spente, purché le cuffie siano collegate a un cavo audio in linea da 3,5 mm. I pulsanti e i LED smettono di funzionare se le cuffie sono spente.
3. Quando si utilizza il cavo audio in linea da 3,5 mm, la fonte audio sarà fornita solo dal cavo in linea. La modalità 2.4G e la modalità Bluetooth continuano a funzionare anche dopo aver rimosso il cavo audio.
4. Quando si utilizza il cavo audio in linea da 3,5 mm, le cuffie saranno compatibili con qualsiasi dispositivo con porta jack audio come il cellulare, XboxOne e PS4.

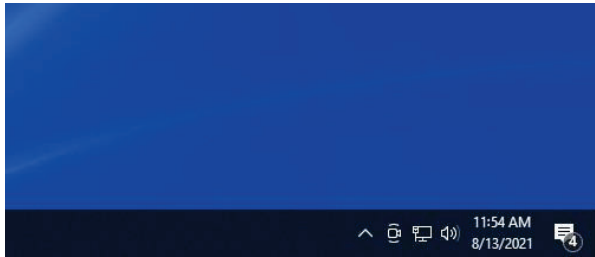


**NOTA:** l'audio dal cavo audio in linea da 3,5 mm sarà disattivato quando il cavo USB-C è collegato a una fonte di alimentazione per la ricarica.

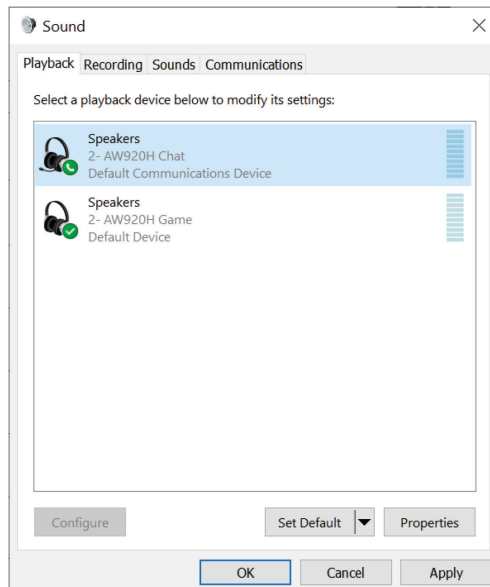
# Configurazione delle cuffie sul computer

Per utilizzare le cuffie gaming o per ascoltare la musica dal computer, devono essere selezionate come dispositivo di riproduzione e registrazione predefinito nelle Impostazioni audio di Windows.

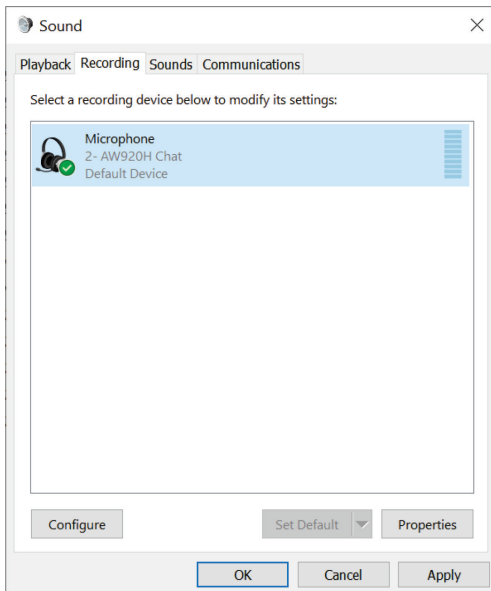
1. Sulla barra delle applicazioni, clicca con il tasto destro del mouse sull'icona dell'altoparlante e clicca su **Suoni**. Appare la finestra di dialogo **Suoni**.



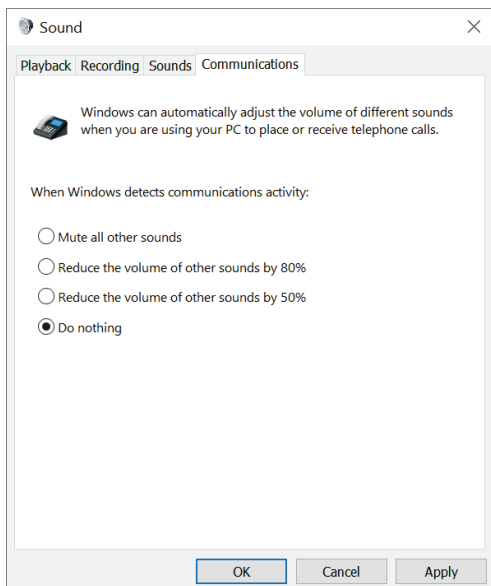
2. Fare clic sulla scheda **Riproduzione** e impostare quanto segue:
  - Impostare **AW920H Game** come dispositivo di riproduzione predefinito.
  - Impostare **AW920H Chat** come dispositivo di comunicazione predefinito.



3. Fare clic sulla scheda **Registrazione**, impostare la **Alienware AW920H Chat** come dispositivo predefinito.



4. Fare clic sulla scheda **Comunicazioni**, selezionare **Non fare nulla**. Fare clic su **OK**.



# Centro di comando Alienware (AWCC)

Il Centro di comando Alienware (AWCC) fornisce un'unica interfaccia per trasformare il tuo computer Windows in un ambiente di gioco avanzato. Questa applicazione ti permette di eseguire le seguenti funzioni:

 **NOTA: Avrai una funzionalità limitata in AWCC quando il tuo dispositivo è collegato via Bluetooth.**

1. Nel menu **FX**, puoi accedere alle seguenti funzioni:
  - Visualizzare il tipo di connessione del dispositivo quando è collegato tramite Bluetooth.
  - Visualizzare il livello della batteria e lo stato di carica.
  - Cambiare il colore e l'animazione dell'illuminazione nella scheda **Illuminazione**.
2. Nella scheda **Impostazioni**, puoi accedere alle seguenti impostazioni:
  - Visualizzare la versione del firmware e aggiornare il firmware del dispositivo all'ultima versione sotto il riquadro **Update**.
  - Ripristinare le impostazioni del dispositivo alle impostazioni di fabbrica.

 **NOTA: Per ulteriori informazioni, vedere la Guida in linea dell'applicazione AWCC.**

## Installazione di AWCC

Per usare le funzioni AWCC, disinstalla Alienware Headset Center (AWHC) se hai già installato AWHC sul tuo computer. È necessario installare AWCC per configurare le funzioni disponibili delle Cuffie da Gaming Alienware Tri-Mode Wireless AW920H.


Prima di installare AWCC sul tuo computer, assicurati che il tuo computer sia collegato a Internet. Se il tuo computer è preinstallato con AWCC 5.0 o successivo, puoi configurare le tue cuffie gaming Alienware tramite FX disponibile in AWCC. Se il tuo computer non è preinstallato con AWCC 5.0 o successivo, installa AWCC attraverso Windows Update o dal sito web del supporto Dell all'indirizzo <https://www.dell.com/support>. AWCC richiede Windows 10 versione 16299 o successiva e Windows 11.

## Installazione di AWCC tramite Windows Update

1. Collega il dongle wireless USB Alienware al computer attraverso la porta USB. L'applicazione AWCC viene scaricata e installata automaticamente.
2. L'installazione di AWCC può richiedere fino a 10 minuti per essere completata.
3. Vai alla cartella del programma per assicurarti che l'installazione di AWCC sia completa. Poi lancia AWCC. Eseguire i seguenti passi per scaricare il software aggiuntivo:
  - Nella finestra **Impostazioni**, fare clic su **Windows Update**.
  - Fare clic su **Controlla aggiornamenti** per controllare il progresso dell'aggiornamento del driver Alienware. Se l'aggiornamento del driver non risponde sul computer, installare AWCC dal sito web del supporto Dell.

## Installazione di AWCC dal sito web del supporto Dell

1. Scarica la versione più recente delle seguenti applicazioni da **<https://www.dell.com/support/drivers>**
  - Centro di comando Alienware
  - Driver delle cuffie da gioco Alienware
2. Vai alla cartella dove hai salvato i file di installazione.
3. Fai doppio clic sul file di installazione e segui le istruzioni sullo schermo per installare l'applicazione.

 **NOTA:** Puoi personalizzare le caratteristiche delle cuffie e gli effetti di luce usando l'applicazione AWCC.

## Attivare il Dolby Atmos per le cuffie

Le cuffie attivano automaticamente il Dolby Atmos quando sono collegate al computer Microsoft Windows 10 o Microsoft Windows 11 seguendo i passi seguenti:

1. Vai al Microsoft Store.
2. Scarica l'applicazione gratuita Dolby Access.
3. Collega le cuffie al computer.
4. Una volta collegato, Dolby Access rileverà il tuo dispositivo e attiverà Dolby Atmos per le cuffie.

# Aggiornamento del firmware

Per ottenere le migliori prestazioni, aggiorna il firmware delle cuffie e del dongle wireless USB all'ultima versione.

## Aggiornamento manuale del firmware delle cuffie

1. Vai su <http://www.dell.com/support> e cerca AW920H.
2. Dalla scheda **Driver & Scaricamenti**, scarica lo **strumento di aggiornamento FW delle cuffie AW920H**.
3. Collega le cuffie al computer tramite il cavo USB.
4. Apri il file scaricato dello **strumento di aggiornamento FW delle cuffie AW920H**.
5. Clicca sul pulsante **Aggiorna**. Una volta completato l'aggiornamento del firmware, viene visualizzato il messaggio **"Update Complete! OK"**
6. Chiudere la finestra.

 **NOTA: Scollegare il cavo USB dal computer, chiudere il software AWCC o spegnere il computer durante l'aggiornamento del firmware può danneggiare le cuffie.**

## Aggiornamento manuale del firmware del dongle wireless USB

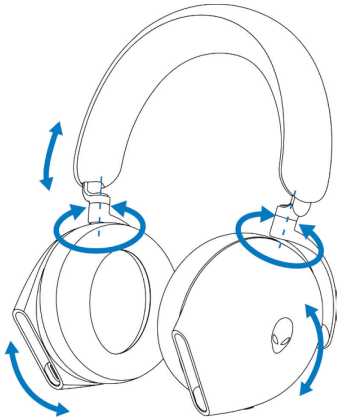
1. Vai su <http://www.dell.com/support> e cerca AW920H.
2. Dalla scheda **Driver & Scaricamenti**, scarica lo **strumento di aggiornamento FW del dongle AW920H**.
3. Collegare il dongle al computer tramite.
4. Aprire il file dello **strumento di aggiornamento FW del dongle AW920H** scaricato.
5. Fare clic sul pulsante **Aggiorna** dongle. Una volta completato l'aggiornamento del firmware, viene visualizzato il messaggio **"Update Complete! OK"** Chiudere la finestra.

 **NOTA: Scollegare il dongle wireless USB, chiudere il software AWCC o spegnere il computer durante l'aggiornamento del firmware può danneggiare il dongle wireless USB.**

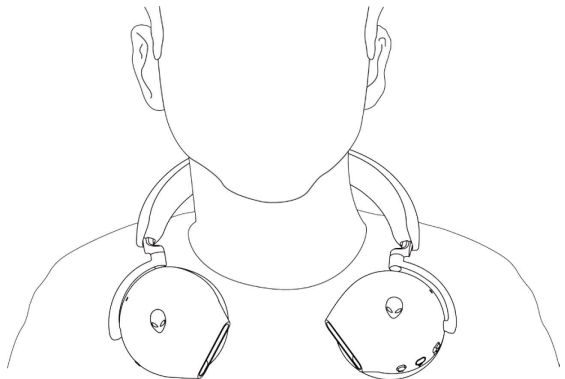
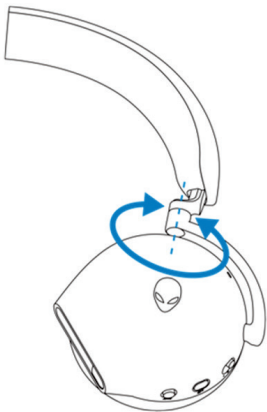
# Utilizzo delle cuffie

## Regolazione delle cuffie

Regolare l'archetto e i cuscinetti per trovare la posizione ottimale per la propria testa. Quando si usa il microfono ad asta, posizionarlo a circa due centimetri dalla bocca.



I padiglioni possono essere ruotati per indossare comodamente le cuffie intorno al collo o per riporle più facilmente.





# Uso delle funzioni sulle cuffie

## Funzioni di controllo tattile

Usa il tuo dito per toccare l'area tattile sul padiglione destro per controllare il volume, la riproduzione della musica, la risposta alle chiamate, il rifiuto delle chiamate e così via:

### Passare il dito verso l'alto o verso il basso

- Passare il dito verso l'alto o verso il basso per aumentare o diminuire il volume dell'unità.
  1. Uso del Bluetooth
    - Quando il livello del volume è da 0 a 10%, il volume dell'unità è 5%.
    - Quando il livello del volume è da 10 a 90%, il volume dell'unità è 8%.
    - Quando il livello del volume è da 90 a 100%, il volume dell'unità è 5%.
  2. Usare il dongle wireless USB
    - Il volume dell'unità è 6%.

### Passare il dito verso l'alto o verso il basso e tenere premuto

- Passare il dito verso l'alto e tenere premuto per un incremento continuo.
- Passare le dita verso il basso e tenere premuto per un decremento continuo.

### Passare le dita in avanti o indietro

- Passare le dita in avanti per passare alla traccia successiva.
- Passare le dita all'indietro per andare alla traccia precedente.

### Doppio tocco

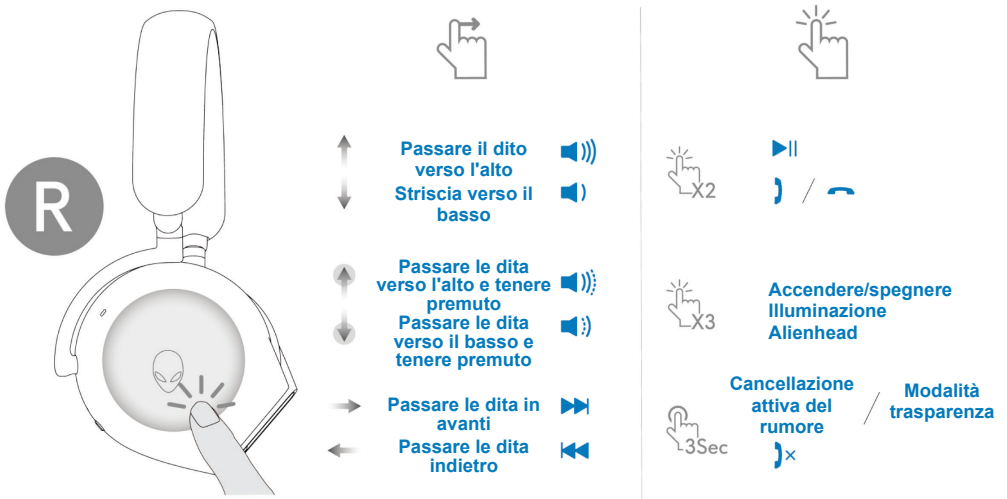
- Riproduci e/o metti in pausa.
- Rispondere e/o riagganciare la chiamata.

### Triplo tocco

- Accendere/spengere l'illuminazione di Alienhead.

### Tocca e tieni premuto per tre secondi

- Passa dalla modalità di cancellazione attiva del rumore (ANC) a quella della trasparenza. (nessuna risposta se ANC è spento)
- Rifiuta la chiamata in arrivo.

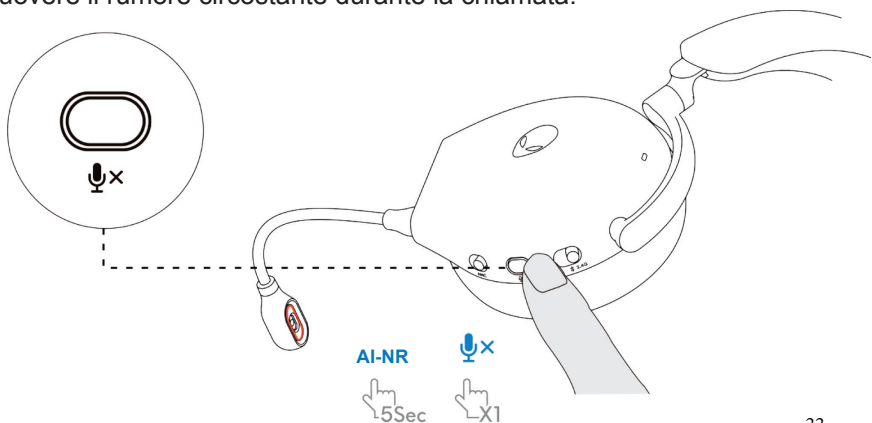


**NOTA:** Si prega di toccare e scorrere con un solo dito.

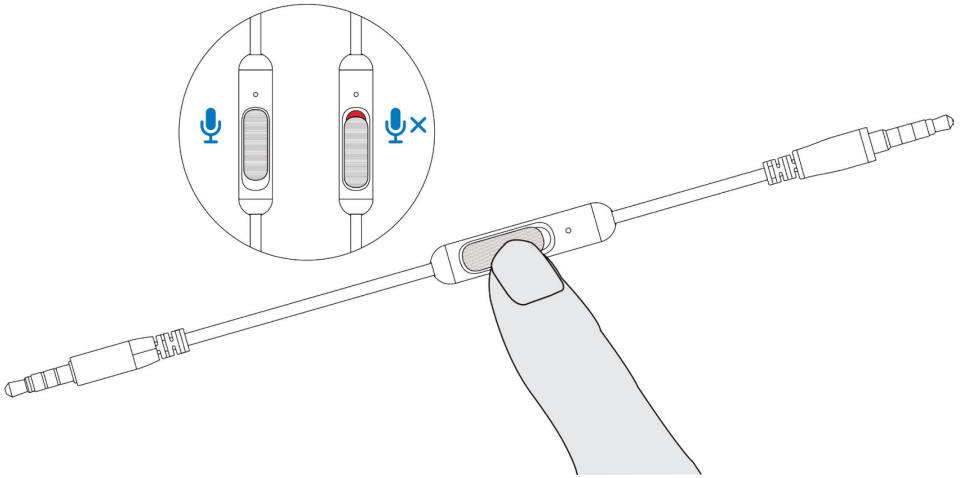
## Disattivazione/disattivazione del microfono

Premi il pulsante di silenziamento sul padiglione sinistro per silenziare o riattivare il microfono. La luce indicativa di disattivazione del microfono sul microfono del braccio diventa rossa quando il microfono è disattivato.

Premere il pulsante mute e tenerlo premuto per cinque secondi per attivare o disattivare l'AI-NR (la funzione di riduzione del rumore si attiva automaticamente quando si accendono le cuffie) che può identificare la voce dell'utente e rimuovere il rumore circostante durante la chiamata.

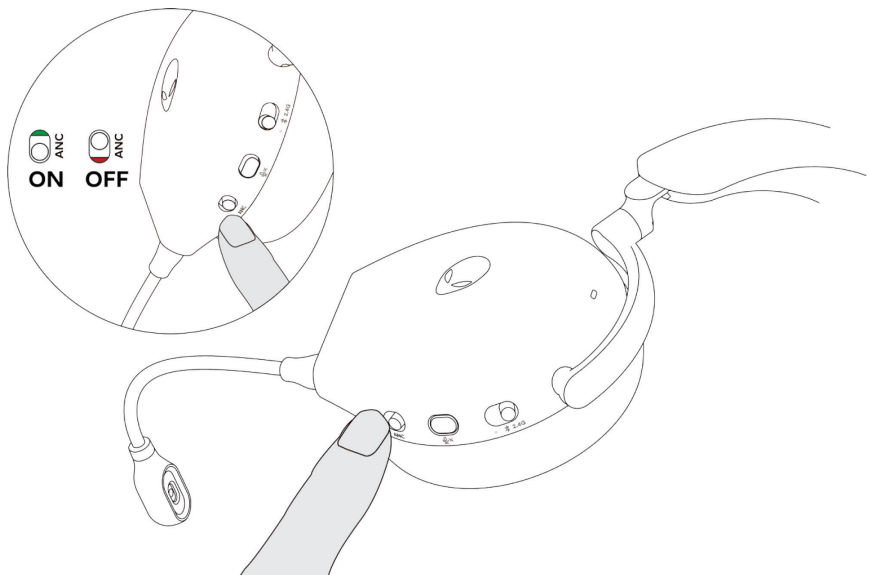


In alternativa, utilizzare il cursore di silenziamento sul cavo audio in linea da 3,5 mm per silenziare o riattivare il microfono quando il cavo audio in linea è collegato.



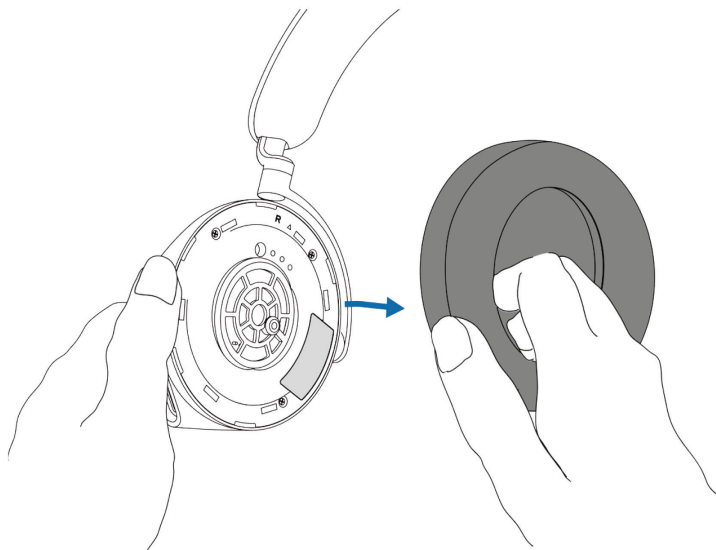
## Cancellazione attiva del rumore (ANC) on/off

Utilizzare il cursore ANC sul padiglione sinistro per attivare/disattivare l'ANC.

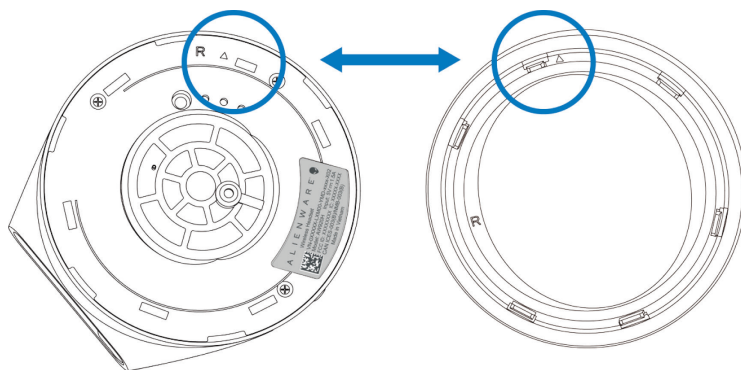


## Sostituzione dei padiglioni

Per rimuovere il cuscinetto del padiglione, tenere fermo il padiglione e poi tirarlo via dal padiglione stesso.



Notare che i cuscinetti auricolari destro e sinistro sono diversi. Faccia combaciare i segni triangolari sul cuscinetto auricolare e sul padiglione auricolare. Spingere i ganci del cuscinetto direttamente nei fori della coppa dell'orecchio.





# Risoluzione dei problemi

## Problemi

## Possibili soluzioni

Le cuffie non hanno suono

- Assicurati che le cuffie siano accese e collegate correttamente tramite il dongle wireless, il Bluetooth o il cavo audio in linea.
- Assicurarsi che non si stiano utilizzando le cuffie con connessione audio in linea durante la ricarica.
- Assicurati che il lettore audio stia riproducendo la musica e che il volume del computer e il volume del lettore multimediale siano attivi e non disattivati.
- Clicca sull'icona del volume sul tuo computer. Regolare il livello del volume sulla barra del volume.
- Controllare l'impostazione di riproduzione sul computer e assicurarsi che il dispositivo predefinito sia impostato su NOME DEL DISPOSITIVO.
- Controlla che le cuffie siano nel raggio d'azione (10 m) del dongle wireless o dei dispositivi mobili collegati. (se collegato tramite dongle wireless o Bluetooth)
- Controllare che la connessione wireless sia buona.
- Controlla che le cuffie siano collegate al dongle wireless (modalità consigliata) sul tuo computer durante il gioco.

La persona all'altro capo non mi sente

- Assicurati che il microfono sia posizionato vicino alla bocca.
- Assicurati che il microfono non sia silenziato. La spia del muto sul microfono del braccio dovrebbe essere spenta.

## Problemi

## Possibili soluzioni

---

- Controlla l'impostazione di registrazione sul computer, e assicurati che il dispositivo predefinito sia impostato su NOME DEL DISPOSITIVO.
  - Controlla che il microfono ad asta sia completamente inserito nella porta del microfono. (se collegato tramite dongle wireless o Bluetooth)
  - Assicurarsi che le cuffie siano entro la portata (10 m) del dongle wireless o dei dispositivi mobili collegati (se collegati tramite dongle wireless o Bluetooth).
  - Assicurarsi che l'estremità dello spinotto audio sia ben inserita nella porta del microfono dell'asta rispettivamente sulle cuffie e sul computer (se collegato tramite il cavo audio in linea).
  - Assicurati che il cursore del muto sul cavo audio in linea non sia disattivato.
- 

Dalle cuffie esce un suono anomalo

- Controlla se c'è qualcosa che ostruisce le cuffie.
- Regolare il livello del volume su e giù e controllare se il suono anomalo cambia.
- Assicurati che le cuffie siano nel raggio d'azione (10 m) del dongle wireless o dei dispositivi mobili collegati. (se collegato tramite dongle wireless o Bluetooth)
- Assicurarsi che la spina audio in linea sia completamente inserita nella porta audio del computer o dei dispositivi mobili. (se collegato tramite il cavo audio)

## Problemi

## Possibili soluzioni

Suono sbilanciato nelle cuffie

- Controllare che il bilanciamento del volume del computer sia impostato correttamente.
  - Fare clic con il tasto destro del mouse sull'icona delle cuffie.
  - Seleziona i dispositivi di riproduzione.
  - Fai clic con il tasto destro del mouse sui dispositivi di riproduzione predefiniti e seleziona **Proprietà**.
  - Seleziona **Livelli** e clicca su **Bilanciamento**. Assicurati che i valori L e R siano gli stessi.

Le luci delle cuffie non si accendono

- Assicurati che le cuffie siano accese.
- Aprire il Centro di Comando Alienware e assicurarsi che le luci siano accese.

La portata wireless è troppo corta

- Assicurarsi che il dongle wireless o i dispositivi mobili collegati con Bluetooth non siano coperti o bloccati da oggetti metallici o elettronici.
- Prova a collegare il dongle wireless alla porta USB sul lato del computer, piuttosto che alla porta USB sul retro del computer.
- Assicurati che nessun altro dispositivo USB sia collegato vicino al dongle wireless.

Il microfono rileva troppo rumore di fondo

- Assicurati che il microfono sia posizionato vicino alla bocca.
- Aprire Alienware Command Center e ridurre il volume del microfono.



## **Problemi**

## **Possibili soluzioni**

---

L'esclusione del microfono non funziona quando è collegato con un cavo audio in linea

- Assicurarsi che l'estremità della spina audio sia ben inserita nella porta del microfono delle cuffie e del computer rispettivamente.
- Assicurati che il pulsante di silenziamento del microfono sul cavo audio in linea sia impostato su MUTE OFF.
- Assicurati che l'estremità della spina audio con 5 poli sia inserita nella porta delle cuffie, e l'estremità con 4 poli sia inserita nel tuo computer o cellulare.
- Assicurati che il pulsante di silenziamento del microfono sul cavo audio in linea sia impostato su MUTE OFF.

---

Il centro di comando Alienware non riconosce le cuffie

- Assicurati che le cuffie siano accese e che siano collegate al computer tramite il cavo USB, il dongle wireless o l'associazione Bluetooth.
- Ricollegare il dongle wireless, associare le cuffie utilizzando il Bluetooth o riavviare il Centro di Comando Alienware.

# Specifiche

<b>Specifiche</b>	<b>Valore</b>
Peso delle cuffie	300 g
Dimensioni delle cuffie	Lunghezza: 174,15 mm (6,86 pollici) Larghezza: 101,04 mm (3,98 pollici) Altezza: 209,73 mm (8,26 pollici)
Microfoni	Microfono per la riduzione del rumore
Altoparlante	40 mm altoparlante dinamico PureSound (Hi-Fi)
Potenza d'ingresso massima dell'altoparlante	50 mW
Gamma di frequenza dell'altoparlante	20Hz – 40kHz
Temperatura di funzionamento	Da 5°C a 40°C (da 41°F a 104°F)
Temperatura di stoccaggio	Da -5°C a 45°C (da 23°F a 113°F)
Umidità di funzionamento	Da 5% a 90% di umidità relativa

# Informazioni sulla garanzia

## Garanzia limitata e politiche di restituzione

Le cuffie gaming Alienware Tri-mode Wireless AW920H hanno una garanzia hardware limitata di 2 anni. Se acquistate insieme a un computer Dell, seguirà la garanzia del sistema.

### Per i clienti statunitensi:

Il presente acquisto e l'uso di questo prodotto sono soggetti al contratto con l'utente finale di Dell, disponibile all'indirizzo <https://www.dell.com/terms>. Questo documento contiene una clausola di arbitrato vincolante.

### Per i clienti europei, mediorientali e africani:

I prodotti a marchio Dell venduti e utilizzati sono soggetti ai diritti legali dei consumatori nazionali applicabili, ai termini di qualsiasi accordo di vendita al dettaglio da voi stipulato (che si applicherà tra voi e il rivenditore) e ai termini contrattuali di Dell per l'utente finale.


Dell può anche fornire una garanzia hardware aggiuntiva; i dettagli completi del contratto con l'utente finale e dei termini della garanzia Dell sono disponibili all'indirizzo <https://www.dell.com>, selezionando il proprio paese dall'elenco in fondo alla pagina "home" e cliccando sul link "termini e condizioni" per i termini dell'utente finale o sul link "supporto" per i termini della garanzia.

### Per i clienti non statunitensi:

I prodotti a marchio Dell venduti e utilizzati sono soggetti ai diritti legali applicabili ai consumatori a livello nazionale, ai termini di qualsiasi contratto di vendita al dettaglio da voi stipulato (che sarà valido tra voi e il rivenditore) e ai termini di garanzia di Dell. Dell può anche fornire una garanzia hardware aggiuntiva - i dettagli completi dei termini di garanzia Dell possono essere trovati andando su: <https://www.dell.com/terms>, seleziona il tuo paese dall'elenco in fondo alla pagina "home", e poi clicca sul link "termini e condizioni" o sul link "supporto" per i termini della garanzia.

 **NOTA: La garanzia per la custodia morbida non è coperta.**

# Informazioni sulla sicurezza

 Mantenere il volume a livelli ottimali durante l'uso. Non ascoltare ad alto volume per un lungo periodo. L'esposizione prolungata a un volume elevato può causare un'alta pressione sonora e può causare il rischio di danni all'udito.