

Alienware
Tri-Modus Wireless Gaming Headset
AW920H
Bedienungsanleitung


Regulierungsmodell: AW920H/ UD2202u

A L I E N W A R E™



Hinweise, Vorsichtsmaßnahmen und Warnungen

 **HINWEIS:** Der Ausdruck „HINWEIS“ weist auf wichtige Informationen hin, die Sie bei der optimierten Nutzung Ihres Computers unterstützen.

 **VORSICHTSMAßNAHME:** Der Begriff „VORSICHTSMAßNAHME“ weist auf mögliche Schäden an der Hardware oder auf Datenverluste hin, sofern die Instruktionen nicht befolgt werden.

 **WARNUNG:** Eine **WARNUNG** weist auf potenzielle Gefahren in Bezug auf Sachschäden, Personenschäden oder Todesfolgen hin.

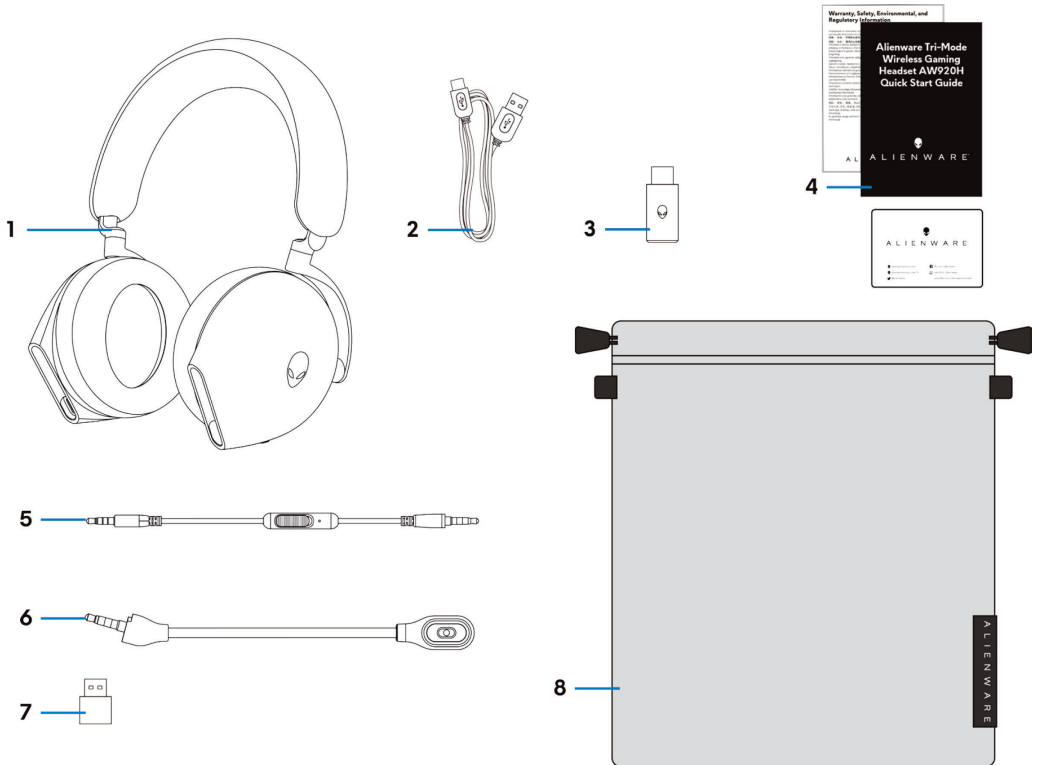
Copyright © 2022 Dell Inc. oder seine Tochtergesellschaften. Alle Rechte vorbehalten. Dell, EMC und andere Marken sind Marken der Dell Inc. oder ihrer Tochtergesellschaften. Andere Marken können Marken der jeweiligen Eigentümer sein.

Inhalt

Inhalt der Box	5
Eigenschaften	6
Kopfhörer.....	6
Zubehör.....	7
Aufladen des Headsets	8
Lebensdauer der Batterie	9
Einschalten/Ausschalten des Headsets.....	10
Automatisches Ausschalten.....	10
Anschließen des Headsets an Ihr Gerät	11
Systemanforderungen	11
Einsetzen des Bügelmikrofons	11
Verbindung des Headsets mit Ihrem Gerät per USB-Kabellose-Dongle	12
Verbindung des Headsets mit Ihrem Gerät über Bluetooth ...	13
Anschluss des Headsets an Ihr Gerät per Inline-Audiokabel.....	14
Konfiguration des Headsets an Ihrem Computer	15
Alienware-Befehlszentrale (AWCC)	17
AWCC-Installation.....	17
AWCC-Installation über Windows Update	18
AWCC-Installation über die Dell Support-Webseite	18

Aktivierung von Dolby Atmos für Kopfhörer	18
Aktualisierung der Firmware.....	19
Manuelles Aktualisieren der Headset-Firmware	19
Manuelles Aktualisieren der USB-Kabellose-Dongle- Firmware	19
Verwendung des Headsets	20
Einrichtung des Headsets.....	20
Anwendung der Funktionen des Headsets.....	21
Stummschaltung/Deaktivierung des Mikrofons.....	22
Aktive Geräuschunterdrückung (ANC) ein/aus.....	23
Auswechseln der Ohrpolster	24
Position des Kontrolletiketts	25
Fehlerbehebung	26
Technische Daten.....	30
Garantieinformation.....	31
Beschränkte Garantie und Rückgabebedingungen	31
Für U.S.-Kunden.....	31
Für Kunden aus Europa, dem Nahen Osten und Afrika.....	31
Für nicht-amerikanische Kunden	31
Sicherheitshinweise	32

Inhalt der Box



- | | |
|--|-----------------------------|
| 1 Alienware Tri-Modus Wireless Gaming Headset AW920H | 2 USB-A auf USB-C Ladekabel |
| 3 USB-Kabellose-Dongle | 4 Dokumente |
| 5 3,5 mm Inline-Audiokabel | 6 Abnehmbares Bügelmikrofon |
| 7 USB-A auf USB-C Adapter | 8 Weiche Tragetasche |

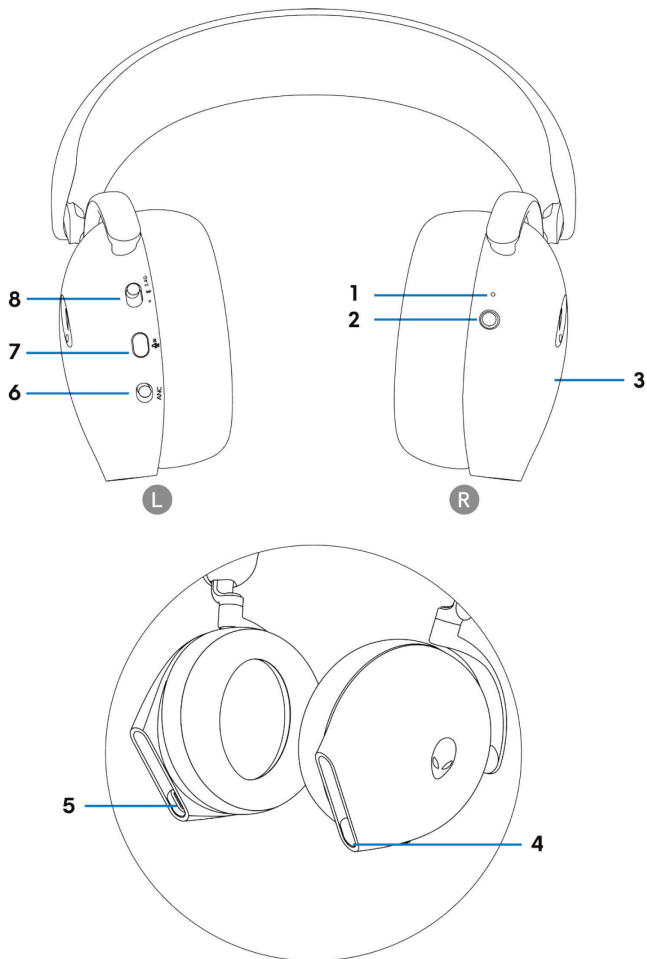
HINWEIS: Laden Sie das Headset zur Aktivierung auf, bevor Sie es zum ersten Mal einschalten.

HINWEIS: Abhängig von der jeweiligen Region können die Ihrem Headset beiliegenden Dokumente variieren.

HINWEIS: Die weiche Tragetasche dient zum Schutz des Headsets und als Schutz vor Staub.

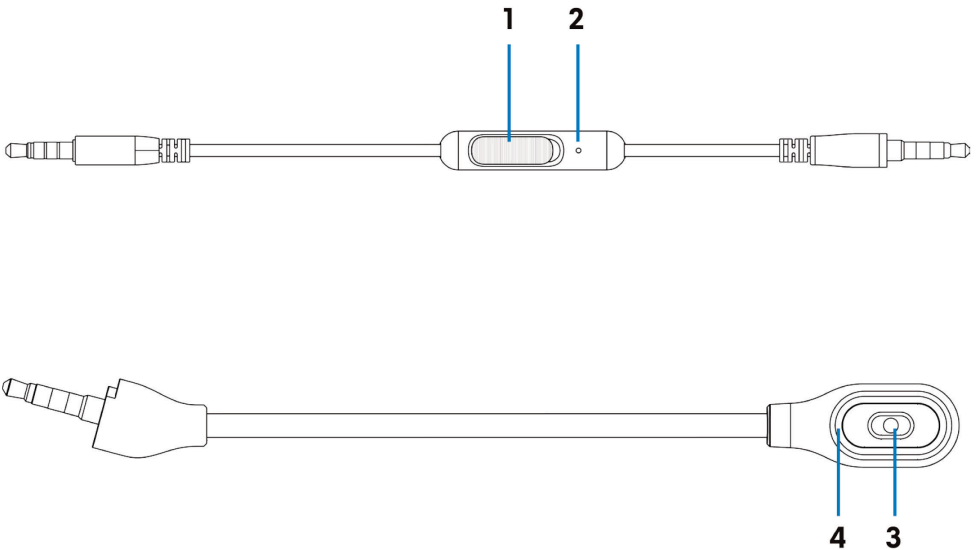
Eigenschaften

Headset



- | | | | |
|---|---------------------------|---|--|
| 1 | LED-Anzeige | 2 | Power-Taste (Ein-/ Aus-Schalter) |
| 3 | Headset-Touch-Bedienfeld | 4 | Inline-Audiokabel/Boom-Mikrofonanschluss |
| 5 | USB-C-Ladeanschluss | 6 | ANC-Schiebereglер Ein/Aus |
| 7 | Mikrofon-Stummschalttaste | 8 | Schiebereglер für 2,4G/BT/BT-Kopplung |

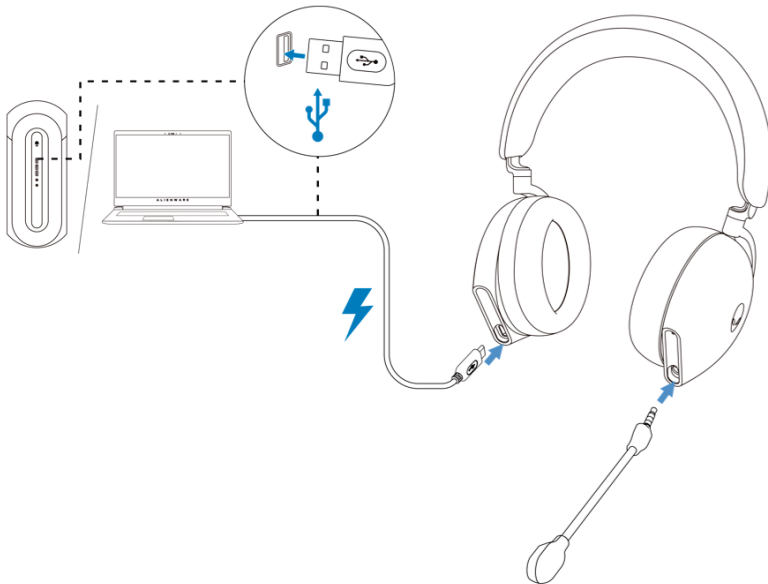
Zubehör



- | | | | |
|---|--|---|--------------------------------|
| 1 | Schiebereglер für Mikrofonstummschaltung | 2 | Mikrofon |
| 3 | Mikrofon | 4 | LED für Mikrofonstummschaltung |

Aufladen des Headsets

Zum Aufladen des Headsets schließen Sie das USB-C-Ende des USB-A-zu-USB-C-Kabels an den USB-C-Anschluss Ihres Headsets an. Verbinden Sie das andere Ende mit dem USB-Anschluss Ihres Computers.



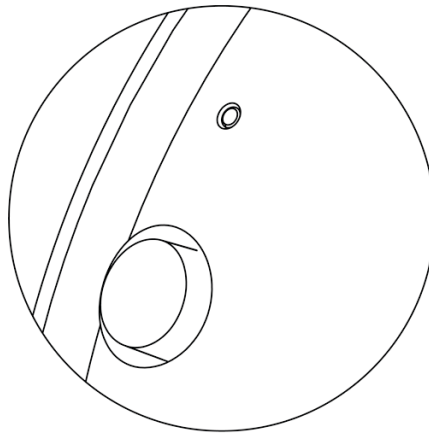
HINWEIS: Für beste Ergebnisse sollten Sie sicherstellen, dass der Akku vor der ersten Verwendung vollständig aufgeladen ist.

HINWEIS: Zur Verlängerung der Lebensdauer der Batterien sollten Sie den Netzschalter ausschalten, wenn das Headset nicht benutzt wird.




Lebensdauer der Batterie

Der Headset-Akku hält bis zu 30 Stunden bei Spiel- und Audiowiedergabe und 55 Stunden im Bluetooth-Modus (bei ausgeschalteter Beleuchtung und deaktiviertem ANC). Das vollständige Aufladen der Batterie kann weniger als 2,5 Stunden dauern.

Wird das Headset im ausgeschalteten Zustand geladen, zeigen die LED-Leuchte und das Alienhead-Logo den Batteriestatus an.

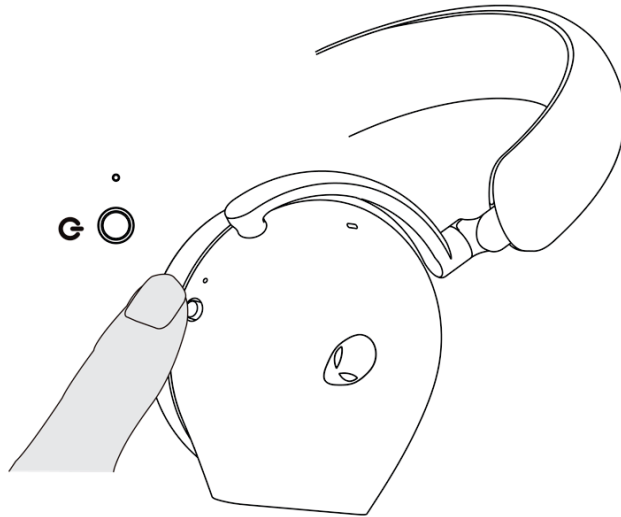


Batteriestatus

	Vollständig aufgeladener Zustand Die Power-LED und das Alienhead-Logo leuchten grün.
	Während des Ladevorgangs Power AN: Das LED-Licht und das Alienhead-Logo wechseln 12 Sekunden lang zwischen gelb und grün, dann wird der vorherige Lichteffect angezeigt. Power AUS: Das Licht wechselt zwischen gelb und grün.
	Batterieladezustand unter 20% Power-LED: Die LED-Leuchte blinkt langsam gelb. Alienhead-Logo: Die Leuchte blinkt 5 Sekunden lang schnell gelb und erlischt dann für 15 Sekunden. Dieser Zyklus wiederholt sich, bis die Batterie vollständig leer ist.

Einschalten/Ausschalten des Headsets

Halten Sie die Einschalttaste an der rechten Hörmuschel zwei Sekunden lang gedrückt, um das Headset ein- bzw. auszuschalten.



Ausschalt-Automatik

Wird die Verbindung zum USB-Kabellose dongle unterbrochen oder ist Bluetooth nicht verbunden, aber inaktiv (entweder wird der Computer ausgeschaltet oder der USB-Kabellose dongle wird vom USB-Anschluss entfernt), schaltet sich das Headset nach 30 Minuten automatisch aus. Zum Einschalten des Headsets drücken Sie die Einschalttaste.

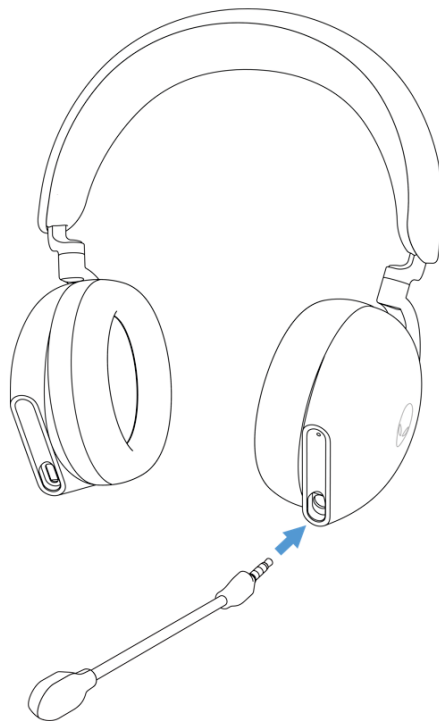
Anschließen des Headsets an Ihr Gerät

Systemanforderungen

- Ein USB-Anschluss für einen USB-Kabellose dongle
- Ein USB-Anschluss zum Aufladen (optional)
- Microsoft Windows 10 oder Microsoft Windows 11 64-bit/Mobile/PS4/XboxOne

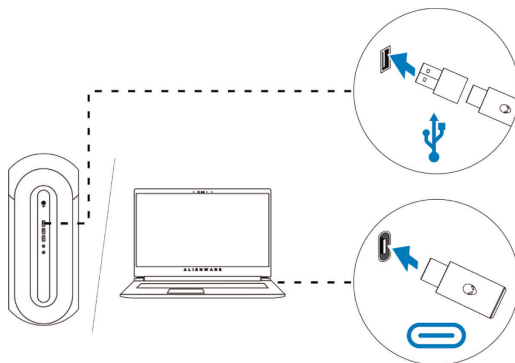
Einsetzen des Bügelmikrofons

Stecken Sie das Bügelmikrofon fest in den Bügelmikrofonanschluss des Headsets. (für den Anschluss per Kabellose dongle oder Bluetooth)

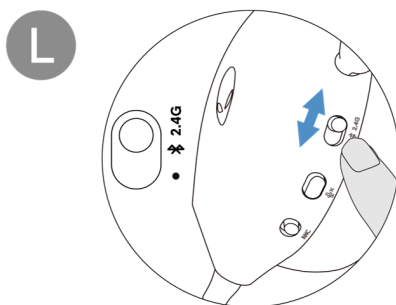


Verbindung des Headsets mit Ihrem Gerät per USB-Kabellose-Dongle

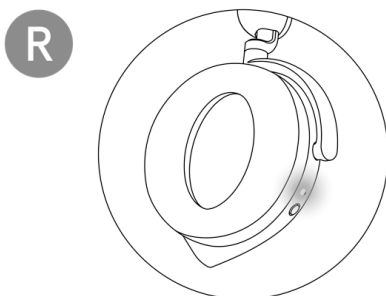
1. Stecken Sie den USB-Kabellose dongle in den USB-A-zu-USB-C-Adapter, und verbinden Sie den Adapter mit dem USB-Anschluss Ihres Computers.



2. Verschieben Sie den Schieberegler des Kopplungsschalters am Headset in den 2,4-GHz-Modus. Das Headset und der USB-Kabellose dongle sind bereits vormontiert.

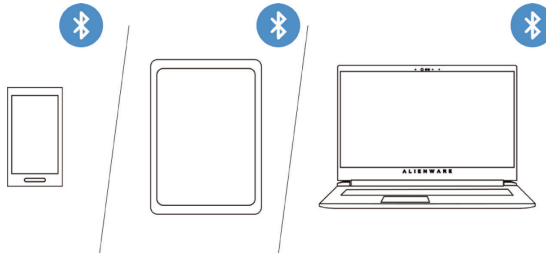


3. Die LED leuchtet weiß auf, wenn sie angeschlossen ist.



Verbindung des Headsets mit Ihrem Gerät über Bluetooth

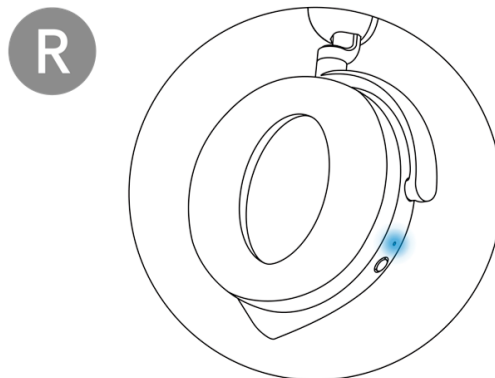
1. Schalten Sie Bluetooth in Ihrem Computer ein, bevor Sie das Headset über Bluetooth verbinden.



2. Schieben Sie den Schieberegler des Kopplungsschalters zwei Sekunden lang nach unten. Sie werden das blaue Licht aufblincken sehen. Dies bedeutet, dass der Kopplungsmodus aktiviert ist.

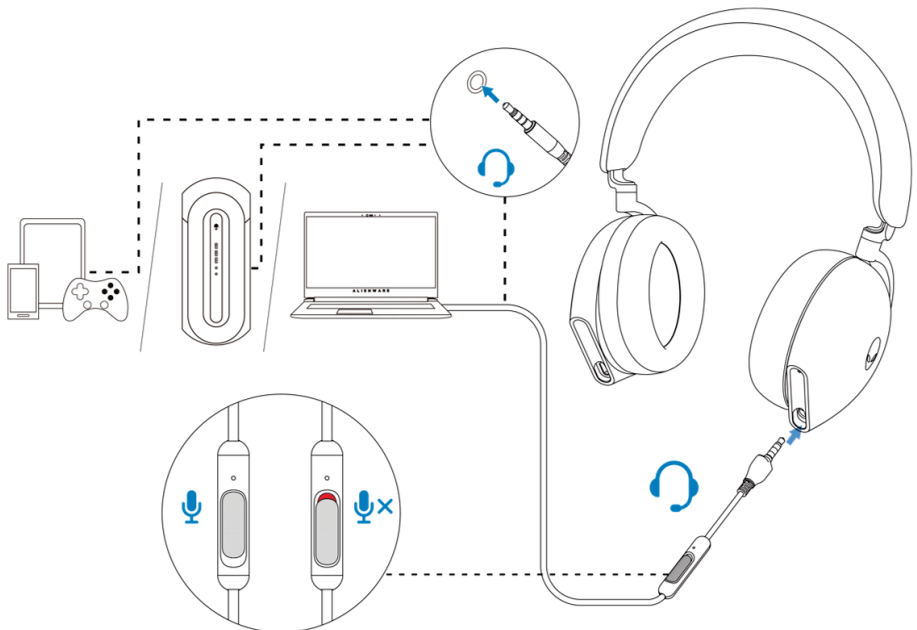


3. Schließen Sie das Headset an Computer, Laptop, Smartphone oder Tablet . usw. an. Die LED leuchtet blau auf, wenn sie angeschlossen ist



Anschluss des Headsets an Ihr Gerät über das Inline-Audiokabel

1. Verbinden Sie ein Ende des 3,5-mm-Inline-Audiokabels mit dem Mikrofonanschluss Ihres Headsets und das andere Ende mit dem Audio-/Headset-Anschluss Ihres Computers oder Mobilgeräts.
2. Die Headset-Lautsprecher und das Mikrofon am Kabel funktionieren sogar bei ausgeschaltetem Headset, solange das Headset mit einem 3.5 mm Inline-Audiokabel verbunden ist. Die Tasten und LEDs funktionieren nicht mehr, sofern das Headset ausgeschaltet wird.
3. Bei Verwendung des 3,5-mm-Inline-Audiokabels wird die Audioquelle ausschließlich per Inline-Kabel bereitgestellt. Der 2.4G-Modus und der Bluetooth-Modus funktionieren auch dann noch, wenn das Audiokabel entfernt wird.
4. Bei Verwendung des 3,5-mm-Inline-Audiokabels ist das Headset mit jedem Gerät kompatibel, das über einen Audioklinkenanschluss verfügt, z. B. Handy, Xbox One und PS4.

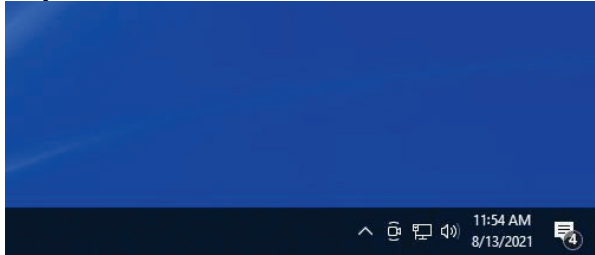


HINWEIS: Wenn das USB-C-Kabel zum Aufladen an eine Stromversorgung angeschlossen ist, wird der Ton vom 3,5 mm-Inline-Audiokabel stummgeschaltet.

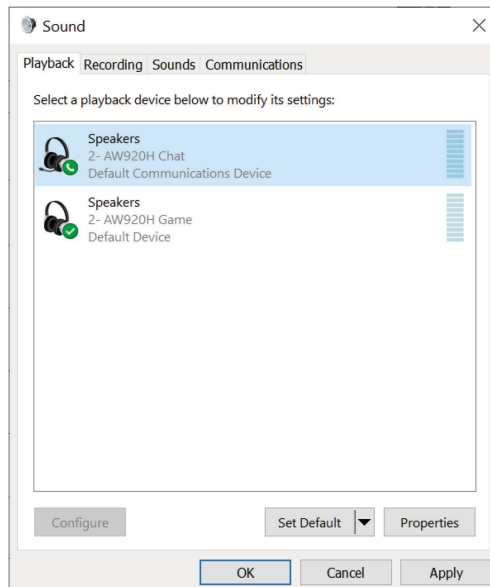
Konfiguration des Headsets an Ihrem Computer

Für die Anwendung Ihres Headsets für Spiele oder zum Anhören von Musik auf Ihrem Computer, muss es in den Windows-Audioeinstellungen als Standard-Wiedergabegerät und als Standard-Aufnahmegerät ausgewählt werden.

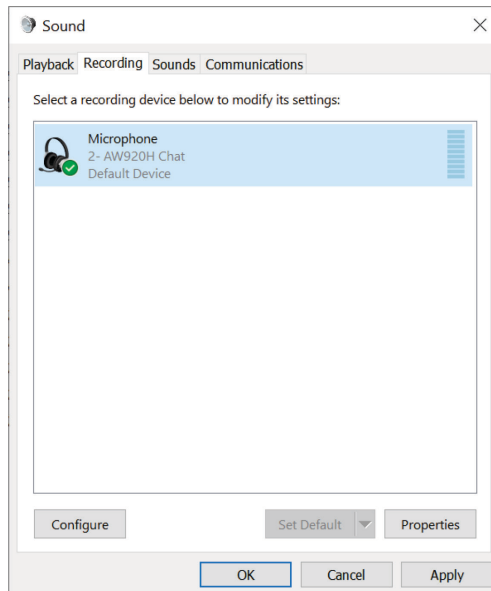
1. Klicken Sie in der Taskleiste mit der rechten Maustaste auf das Lautsprechersymbol und dann auf **Sounds**. Das **Sounds**-Dialogfenster erscheint.



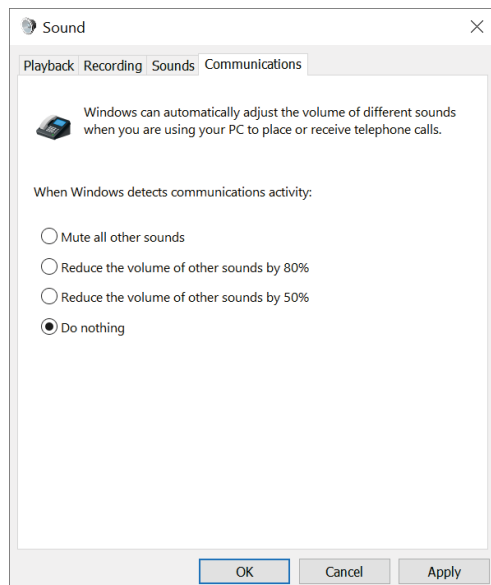
2. Klicken Sie auf die Registerkarte **Playback** und stellen Sie Folgendes ein:
 - Stellen Sie **AW920H Game** als Standard-Wiedergabegerät ein.
 - Stellen Sie **AW920H Chat** als Standardkommunikationsgerät ein.



3. Klicken Sie auf die Registerkarte **Aufnahme** und legen Sie den Alienware **AW920H Chat** als Standardgerät fest.



4. Klicken Sie auf die Registerkarte **Kommunikation** und wählen Sie **Nichts tun**. Klicken Sie auf **OK**.



Alienware-Befehlszentrale (AWCC)

Das Alienware Command Center (AWCC) bietet eine einzige Schnittstelle, um Ihren Windows-Computer in eine erweiterte Spielumgebung zu verwandeln. Mit dieser Anwendung können Sie die folgenden Funktionen ausführen:

 **HINWEIS: Die AWCC-Funktionalität ist beschränkt, wenn Ihr Gerät über Bluetooth verbunden ist.**

1. Im **FX**-Menü haben Sie Zugriff auf die folgenden Funktionen:
 - Anzeige des Verbindungstyps, wenn das Gerät über Bluetooth verbunden ist.
 - Anzeige von Akkustand und Ladestatus.
 - Wechsel der Farbe und Animation der Beleuchtung auf der Registerkarte **Beleuchtung**.
2. Im Register **Einstellungen** haben Sie Zugriff auf folgende Funktionen:
 - Anzeige der Firmware-Version und Aktualisierung der Gerätefirmware auf die neueste Version unter der Kachel **Aktualisierung**.
 - Zurücksetzen der Geräteeinstellungen auf die Werkseinstellungen.

 **HINWEIS: Weitere Informationen finden Sie in der Online-Hilfe zur AWCC-Anwendung.**

AWCC-Installation

Zur Verwendung der AWCC-Funktionen deinstallieren Sie Alienware Headset Center (AWHC), wenn Sie AWHC bereits auf Ihrem Computer installiert haben. Sie müssen AWCC installieren, um die im Alienware Tri-Modus Wireless Gaming Headset AW920H verfügbaren Funktionen zu konfigurieren.

Vergewissern Sie sich vor der AWCC-Installation auf Ihrem Computer, dass dieser mit dem Internet verbunden ist. Ist auf Ihrem Computer AWCC 5.0 oder höher vorinstalliert, können Sie Ihr Alienware-Gaming-Headset über die in AWCC verfügbaren FX konfigurieren. Ist auf Ihrem Computer AWCC 5.0 oder höher nicht vorinstalliert, installieren Sie AWCC über Windows Update oder von der Dell Support-Website unter <https://www.dell.com/support>. AWCC erfordert Windows 10 Version 16299 oder höher und Windows 11.

AWCC-Installation über Windows Update

1. Schließen Sie Ihren Alienware USB-Kabellose dongle über den USB-Anschluss an Ihren Computer an. Die AWCC-Anwendung wird automatisch heruntergeladen und installiert.
2. Die Installation von AWCC kann bis zu 10 Minuten in Anspruch nehmen.
3. Wechseln Sie in den Programmordner, um sicherzustellen, dass die AWCC-Installation vollständig ist. Starten Sie dann AWCC. Führen Sie die folgenden Schritte aus, um zusätzliche Software herunterzuladen:
 - Klicken Sie im Fenster **Einstellungen** auf **Windows Update**.
 - Klicken Sie auf **Nach Updates suchen**, um den Fortschritt der Alienware-Treiberaktualisierung zu überprüfen. Reagiert die Treiberaktualisierung auf Ihrem Computer nicht, installieren Sie AWCC von der Dell-Support-Website.

AWCC-Installation über die Dell Support-Webseite

1. Laden Sie die neueste Version der folgenden Anwendungen herunter unter: **<https://www.dell.com/support/drivers>**
 - Alienware Command Center
 - Alienware Gaming Headset-Treiber
2. Wechseln Sie zu dem Ordner, in dem Sie die Setup-Datei(en) gespeichert haben.
3. Doppelklicken Sie auf die Setup-Datei und folgen Sie den Anweisungen auf dem Bildschirm, um die Anwendung zu installieren.

 **HINWEIS: Sie können die Funktionen und Lichteffekte des Headsets mit der AWCC-Anwendung anpassen.**

Aktivierung von Dolby Atmos für Kopfhörer

Das Headset aktiviert Dolby Atmos automatisch beim Anschluss an einen Computer mit Microsoft Windows 10 oder Microsoft Windows 11, nach folgenden Schritten:

1. Gehen Sie zum Microsoft Store.
2. Laden Sie die kostenlose Dolby Access App herunter.
3. Verbinden Sie das Headset mit dem Computer.
4. Sobald die Verbindung hergestellt ist, erkennt Dolby Access Ihr Gerät und aktiviert Dolby Atmos für Kopfhörer.

Aktualisierung der Firmware

Für optimale Leistung sollten Sie die Firmware Ihres Headsets und des USB-Kabellose-Dongles auf die neueste Version aktualisieren.


Manuelles Aktualisieren der Headset-Firmware

1. Besuchen Sie <http://www.dell.com/support> und suchen Sie nach AW920H.
2. Laden Sie von der Registerkarte **Treiber & Downloads** das **AW920H Headset FW Update Tool** herunter.
3. Schließen Sie Ihr Headset über das USB-Kabel an Ihren Computer an.
4. Öffnen Sie die heruntergeladene **AW920H Headset FW Update Tool**-Datei.
5. Klicken Sie auf die Schaltfläche **Aktualisierung**. Nach erfolgreichem Firmware-Update erscheint die Meldung " **Aktualisierung abgeschlossen! OK** " .
6. Schließen Sie das Fenster.

 **HINWEIS:** Das Trennen des USB-Kabels vom Computer, das Schließen der AWCC-Software oder das Herunterfahren des Computers während der Aktualisierung der Firmware kann Defekte am Headset bewirken.

Manuelles Aktualisieren der USB-Kabellose Dongle Firmware

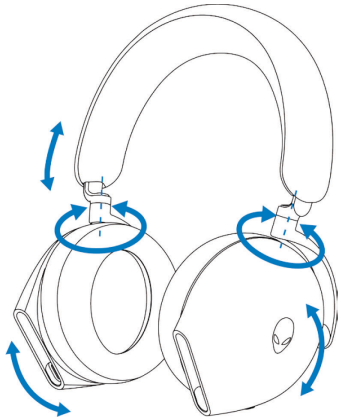
1. Besuchen Sie <http://www.dell.com/support> und suchen Sie nach AW920H.
2. Laden Sie von der Registerkarte **Treiber & Downloads** das **AW920H Dongle FW Update**-Tool herunter.
3. Verbinden Sie Ihren Dongle mit Ihrem Computer.
4. Öffnen Sie die heruntergeladene **AW920H Dongle FW Update Tool**-Datei.
5. Klicken Sie auf die Schaltfläche **Dongle-Aktualisierung**. Nach erfolgreichem Firmware-Update erscheint die Meldung " **Aktualisierung abgeschlossen! OK** ". Schließen Sie das Fenster.

 **HINWEIS:** Das Abtrennen des USB-Kabellose dongle, das Schließen der AWCC-Software oder das Herunterfahren des Computers während der Firmware-Aktualisierung kann Defekte am USB-Kabellose dongle bewirken.

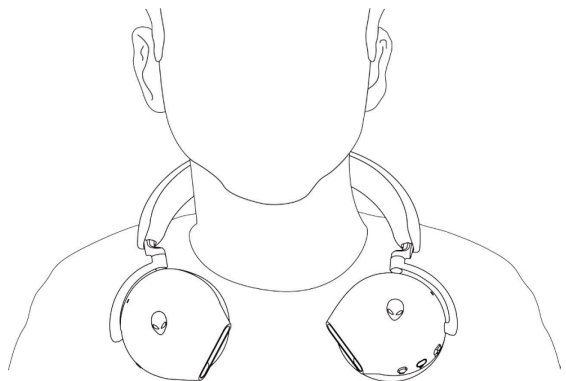
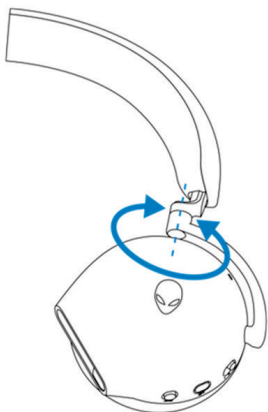
Verwendung des Headsets

Einrichtung des Headsets

Stellen Sie den Kopfbügel und die Ohrpolster so ein, dass sie optimal an Ihren Kopf angepasst sind. Falls Sie ein Bügelmikrofon verwenden, positionieren Sie es ca. zwei Zentimeter entfernt von Ihrem Mund.



Die Ohrmuscheln sind drehbar, um das Headset bequem um den Hals zu tragen oder um es einfacher zu verstauen.



Anwendung der Funktionen des Headsets

Merkmale der Touch-Kontrolle

Berühren Sie mit Ihrem Finger die funktionale Touch-Oberfläche an der rechten Hörmuschel, um die Lautstärke, die Musikwiedergabe, die Anrufannahme, das Abweisen von Anrufen usw. zu steuern:

Nach oben oder unten streichen

- Streichen Sie nach oben oder unten, um die Lautstärke der Einheit zu erhöhen oder zu verringern.
 1. Verwendung von Bluetooth
 - Bei einem Lautstärkepegel von 0 bis 10 % beträgt die Einheitslautstärke 5 %.
 - Bei einem Lautstärkepegel von 10 bis 90% beträgt die Einheitslautstärke 8%.
 - Bei einem Lautstärkepegel von 90 bis 100% beträgt die Einheitslautstärke 5 %.
 2. Verwendung des USB-Kabellose dongle
 - Das Volumen pro Einheit beträgt 6 %.

Wischen Sie nach oben oder unten, und halten Sie

- Wischen Sie nach oben und halten Sie die Taste gedrückt, um den Wert kontinuierlich zu erhöhen.
- Wischen Sie nach unten und halten Sie die Taste gedrückt, um die Zahl kontinuierlich zu verringern.

Wischen Sie vor oder zurück

- Wischen Sie vorwärts zum nächsten Titel.
- Wischen Sie rückwärts zum vorherigen Titel.

Doppeltes Antippen

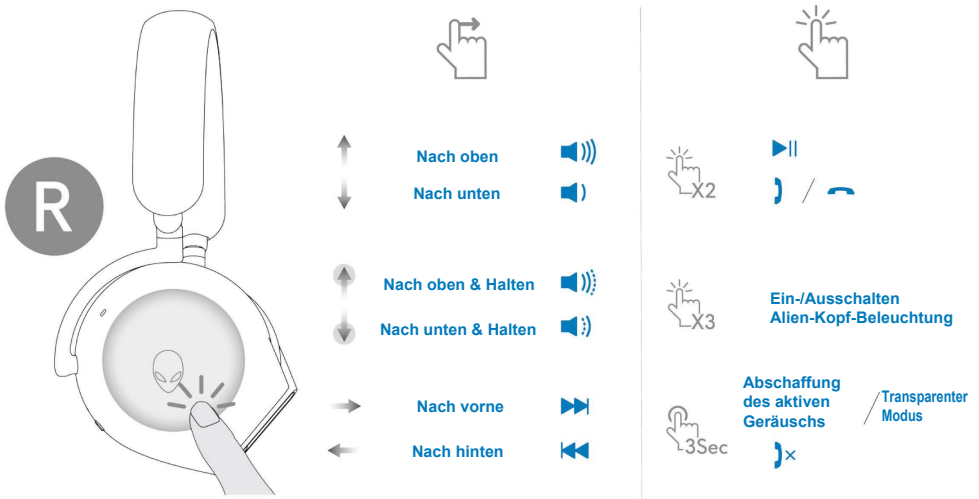
- Wiedergabe und/oder Pause.
- Anruf annehmen und/oder auflegen.

Dreifaches Antippen

- Schalten Sie die Alienhead-Beleuchtung ein/aus.

Antippen und drei Sekunden lang halten

- Schalten Sie zwischen aktiver Geräuscherdrückung (ANC) und Transparenzmodus um. (keine Antwort, wenn ANC ausgeschaltet)
- Abweisen des eingehenden Anrufs

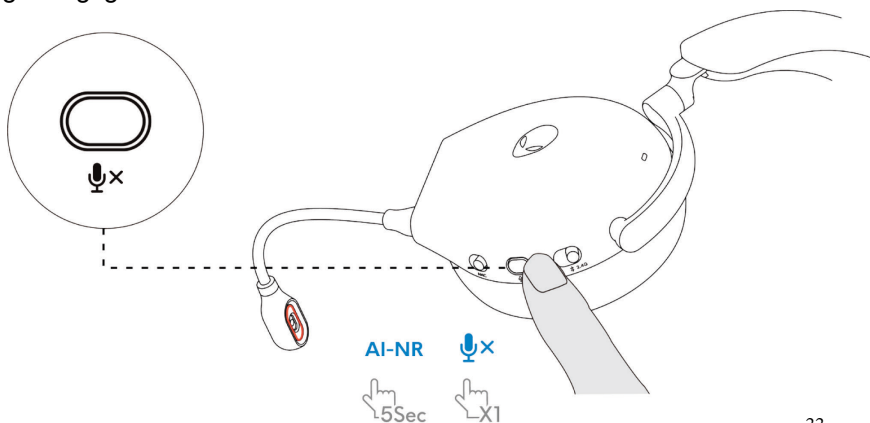


HINWEIS: Bitte tippen und wischen Sie nur mit einem Finger.

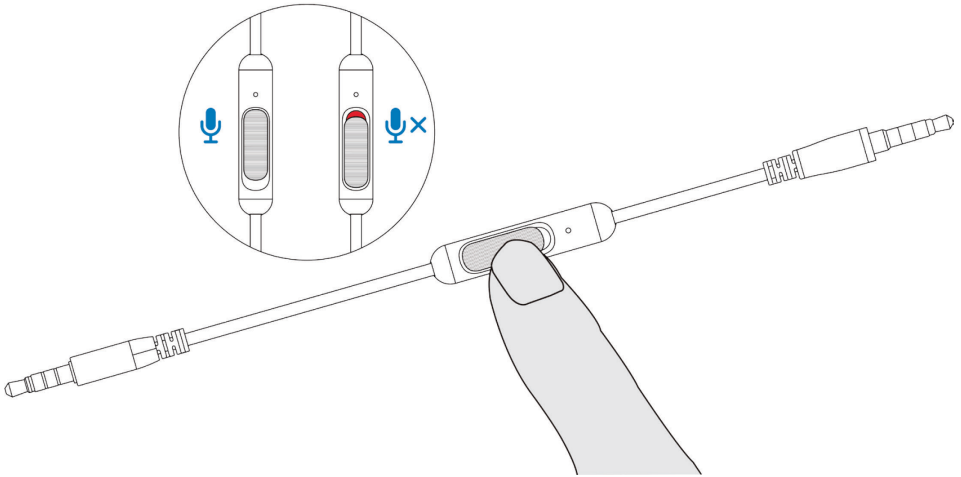
Stummschaltung/Deaktivierung des Mikrofons

Drücken Sie die Stummschalttaste an der linken Ohrmuschel, um das Mikrofon stumm zu schalten oder die Stummschaltung aufzuheben. Die Stummschaltanzeige am Mikrofonarm leuchtet rot, wenn das Mikrofon stumm geschaltet ist.

Drücken Sie die Stummschalttaste und halten Sie sie fünf Sekunden lang gedrückt, um die AI-NR-Funktion zu aktivieren oder zu deaktivieren (die Rauschunterdrückungsfunktion wird beim Einschalten des Headsets automatisch aktiviert), welche die Stimme des Benutzers erkennen und Umgebungsgeräusche während des Anrufs eliminieren kann.

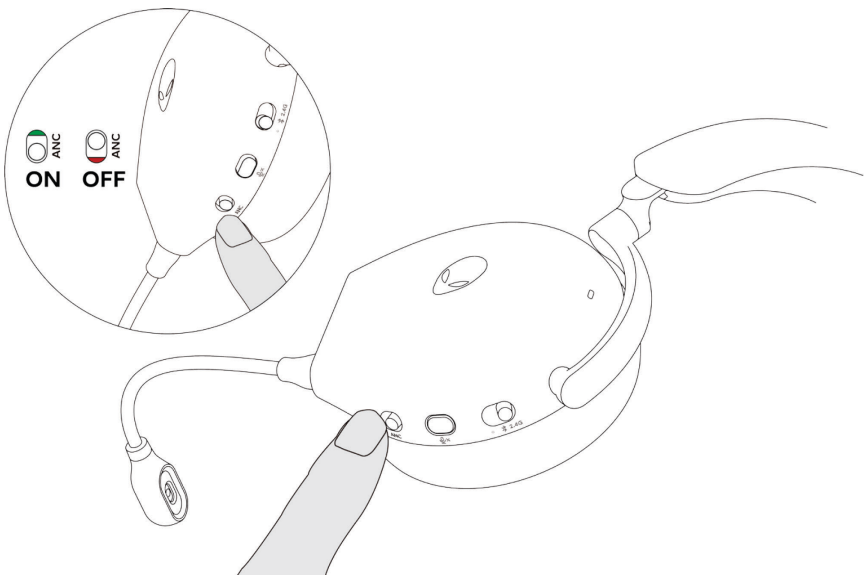


Alternativ können Sie zur De-/Aktivierung der Stummschaltung des Mikrofons den Stummschaltsschieber am 3,5-mm-Inline-Audiokabel verwenden, sofern das Inline-Audiokabel angeschlossen ist.



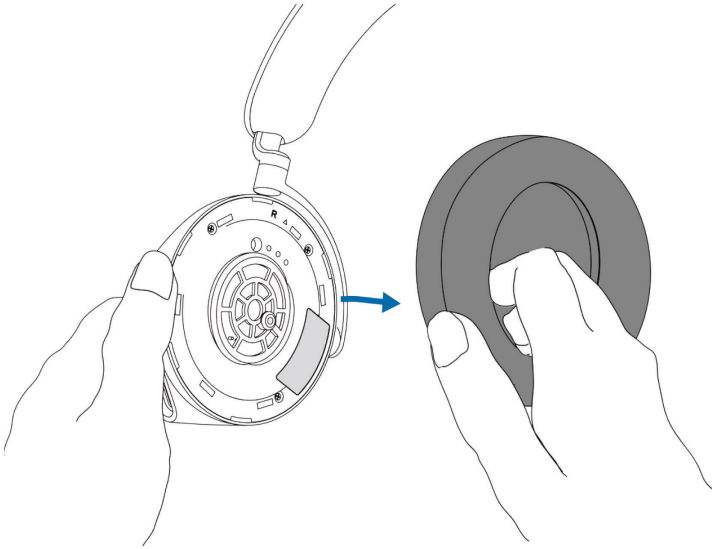
Aktive Geräuschunterdrückung (ANC) ein/aus

Verwenden Sie den ANC-Schieberegler an der linken Hörmuschel, um ANC ein- oder auszuschalten.

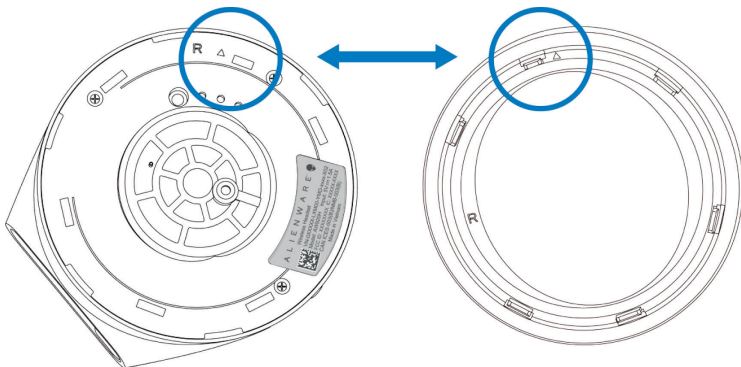


Auswechseln der Ohrpolster

Um das Ohrpolster zu entfernen, halten Sie das Ohrpolster fest und ziehen Sie es dann vom Headset ab.



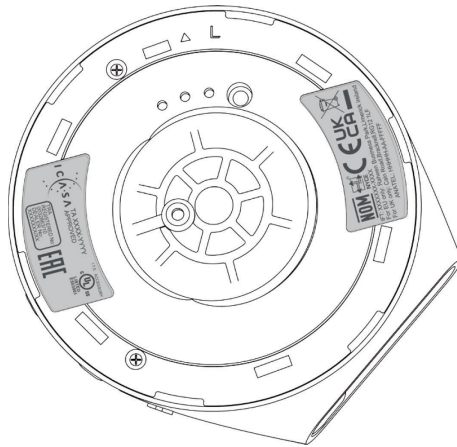
Beachten Sie, dass die linken und rechten Ohrpolster unterschiedlich sind. Passen Sie die dreieckigen Markierungen auf dem Ohrpolster und der Ohrmuschel an. Drücken Sie die Haken des Ohrpolsters direkt in die Löcher der Ohrmuschel.



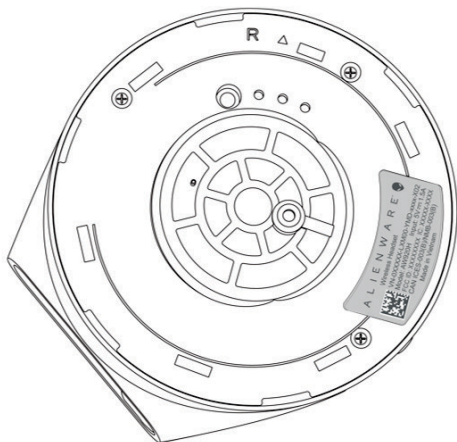
Position des Kontrolletiketts

Auf dem Headset sind drei Aufkleber mit Vorschriften angebracht. Eine befindet sich an der rechten Ohrmuschel und zwei an der linken Ohrmuschel. Entfernen Sie die Kissen, um ihre Position zu ermitteln.

Linke Hörmuschel



Rechte Hörmuschel



Fehlerbehebung

Probleme

Mögliche Lösungen

Headset hat keinen Ton

- Vergewissern Sie sich, dass das Headset eingeschaltet und per Kabellose dongle, Bluetooth oder das Inline-Audiokabel korrekt verbunden ist.
- Stellen Sie sicher, dass Sie das Headset mit Inline-Audioanschluss nicht während des Ladevorgangs verwenden.
- Vergewissern Sie sich, dass der Audio-Player Musik abspielt und dass die Lautstärke des Computers und des Media-Players eingeschaltet und nicht stumm geschaltet ist.
- Klicken Sie auf das Lautstärkesymbol auf Ihrem Computer. Stellen Sie die Lautstärke über die Lautstärkeleiste ein.
- Überprüfen Sie die Wiedergabeeinstellungen auf dem Computer und stellen Sie sicher, dass das Standardgerät auf DEVICE NAME eingestellt ist.
- Stellen Sie sicher, dass sich das Headset innerhalb der Reichweite (10 m) des Kabellose dongle oder der angeschlossenen Mobilgeräte befindet.
(bei Verbindung per Kabellose dongle oder Bluetooth)
- Prüfen Sie, ob die kabellose Verbindung gut ist.
- Vergewissern Sie sich, dass das Headset während des Spiels mit dem Kabellose dongle (empfohlener Modus) Ihres Computers verbunden ist.

Die Person am anderen Ende kann mich nicht hören

- Achten Sie darauf, dass das Mikrofon in der Nähe des Mundes positioniert ist.
- Stellen Sie sicher, dass das Mikrofon nicht stumm geschaltet ist. Die Stummschaltleuchte am Mikrofonarm sollte aus sein.

Probleme

Mögliche Lösungen

- Überprüfen Sie die Aufnahmeeinstellungen auf dem Computer und stellen Sie sicher, dass das Standardgerät auf DEVICE NAME eingestellt ist.
 - Vergewissern Sie sich, dass das Bügelmikrofon vollständig in den Mikrofonanschluss eingesteckt ist. (bei Verbindung per Kabellose dongle oder Bluetooth)
 - Vergewissern Sie sich, dass sich das Headset innerhalb der Reichweite (10 m) des Funkdongles oder der angeschlossenen Mobilgeräte befindet (sofern die Verbindung über den Kabellose dongle oder Bluetooth erfolgt).
 - Vergewissern Sie sich, dass das Ende des Audiosteckers gut in den Mikrofonanschluss Ihres Headsets bzw. Computers eingesteckt ist (sofern die Verbindung per Inline-Audiokabel steht).
 - Vergewissern Sie sich, dass der Schieberegler am Inline-Audiokabel nicht stumm geschaltet ist.
-

Ungewöhnliche Geräusche aus dem Headset

- Prüfen Sie, ob das Headset durch etwas behindert wird.
- Stellen Sie die Lautstärke ein und prüfen Sie, ob sich das abnormale Geräusch ändert.
- Vergewissern Sie sich, dass sich das Headset in Reichweite (10 m) des Kabellose-Dongles oder der angeschlossenen Mobilgeräte befindet. (bei Verbindung per Kabellose dongle oder Bluetooth)
- Stellen Sie sicher, dass der Inline-Audiostecker vollständig in den Audioanschluss des Computers oder mobilen Geräts eingesteckt ist. (sofern die Verbindung per Audiokabel steht)

Probleme

Mögliche Lösungen

Sound im Headset ist nicht ausgewogen

- Prüfen Sie, ob die Lautstärkebalance des Computers richtig eingestellt ist.
 - Klicken Sie mit der rechten Maustaste auf das Headset-Symbol.
 - Wählen Sie die Wiedergabegeräte aus.
 - Klicken Sie mit der rechten Maustaste auf die Standard-Wiedergabegeräte und wählen Sie **Eigenschaften**.
 - Wählen Sie **Levels** und klicken Sie auf **Balance**. Stellen Sie sicher, dass die Werte von L und R gleich sind.

Headset-Lichter leuchten nicht auf

- Vergewissern Sie sich, dass das Headset eingeschaltet ist.
- Öffnen Sie das Alienware Command Center und stellen Sie sicher, dass die Beleuchtung eingeschaltet ist.

Funkreichweite ist zu gering

- Achten Sie darauf, dass der Kabellose-Dongle oder die angeschlossenen Mobilgeräte mit Bluetooth nicht durch Metall oder elektronische Gegenstände verdeckt oder blockiert werden.
- Versuchen Sie, den Kabellose dongle an den USB-Anschluss seitlich am Computer anzuschließen, anstatt an den USB-Anschluss an der Rückseite des Computers.
- Stellen Sie sicher, dass neben dem Kabellose dongle kein weiteres USB-Gerät angeschlossen ist.

Das Mikrofon nimmt zu viele Hintergrundgeräusche auf

- Achten Sie darauf, dass das Mikrofon in der Nähe des Mundes positioniert ist.
- Öffnen Sie das Alienware Command Center und reduzieren Sie die Lautstärke des Mikrofons.

Probleme

Mögliche Lösung

Stummschalte des Mikrofons funktioniert nicht, wenn es mit einem Inline-Audiokabel angeschlossen ist

- Vergewissern Sie sich, dass das Ende des Audiosteckers gut in den Mikrofonanschluss Ihres Headsets bzw. Computers eingesteckt ist.
- Vergewissern Sie sich, dass die Mikrofon-Stummschalttaste am Inline-Audiokabel auf MUTE OFF gestellt ist.
- Vergewissern Sie sich, dass das 5-polige Ende des Audio-Steckers in den Headset-Anschluss und das 4-polige Ende in den Computer oder das Mobiltelefon gesteckt wird.
- Vergewissern Sie sich, dass die Mikrofon-Stummschalttaste am Inline-Audiokabel auf MUTE OFF gestellt ist.

Das Alienware Command Center erkennt das Headset nicht

- Vergewissern Sie sich, dass das Headset eingeschaltet und per USB-Kabel, Kabellose dongle oder die Bluetooth-Kopplung mit dem Computer verbunden ist.
- Schließen Sie den Kabellose dongle erneut an, koppeln Sie das Headset über Bluetooth oder starten Sie das Alienware Command Center neu.

Technische Daten

Technische Daten	Wert
Gewicht des Headsets	300 g
Abmessungen des Headsets	Länge: 174.15 mm (6,86 inches) Breite: 101.04 mm (3,98 inches) Höhe: 209.73 mm (8,26 inches)
Mikrofone	Mikrofon mit Rauschunterdrückung
Lautsprecher	40 mm Dynamic PureSound-Lautsprecher (Hi-Fi)
Maximale Eingangsleistung des Lautsprechers	50 mW
Frequenzbereich des Lautsprechers	20Hz – 40kHz
Betriebstemperatur	5°C bis 40°C (41°F bis 104°F)
Lagertemperatur	-5°C bis 45°C (23°F bis 113°F)
Betriebsfeuchtigkeit	5% bis 90% relative Luftfeuchtigkeit

Garantieinformation

Beschränkte Garantie und Rückgabebedingungen

Für das Alienware Tri-Modus Wireless Gaming Headset AW920H gilt eine 2-jährige beschränkte Hardware-Garantie. Sofern es zusammen mit einem Dell-Computer gekauft wird, gilt die Systemgarantie.

Für U.S.-Kunden:

Dieser Kauf und der Gebrauch dieses Produkts unterliegen der Endbenutzervereinbarung von Dell, die Sie auf <https://www.dell.com/terms> einsehen können. Dieses Dokument enthält eine verbindliche Schiedsklausel.

Für Kunden aus Europa, dem Nahen Osten und Afrika:

Der Verkauf und die Verwendung von Produkten der Marke Dell unterliegen den geltenden nationalen Verbraucherrechten, den Bedingungen eines von Ihnen abgeschlossenen Einzelhandelsvertrags (der zwischen Ihnen und dem Einzelhändler gilt) und den Vertragsbedingungen von Dell für Endverbraucher.


Dell kann auch eine zusätzliche Hardware-Garantie gewähren - die vollständigen Einzelheiten des Dell-Endkundenvertrags und der Garantiebedingungen finden Sie auf <https://www.dell.com>. Wählen Sie Ihr Land aus der Liste unten auf der "Home"-Seite aus und klicken Sie dann auf den Link "Terms and Conditions" (Allgemeine Geschäftsbedingungen) für die Endkundenbedingungen oder den Link "Support" für die Garantiebedingungen.

Für nicht-amerikanische Kunden:

Produkte der Marke Dell, die verkauft und verwendet werden, unterliegen den geltenden nationalen Verbraucherrechten, den Bedingungen eines von Ihnen abgeschlossenen Einzelhandelsvertrags (der zwischen Ihnen und dem Einzelhändler gilt) und den Garantiebedingungen von Dell. Dell kann ferner eine zusätzliche Hardware-Garantie gewähren - alle Einzelheiten zu den Garantiebedingungen von Dell finden Sie auf der folgenden Website: <https://www.dell.com/terms>. Wählen Sie Ihr Land aus der Liste unten auf der Startseite aus und klicken Sie dann auf den Link "Terms and Conditions" (Allgemeine Geschäftsbedingungen) oder den Link "Support", um die Garantiebedingungen anzuzeigen.

 **HINWEIS: Eine Garantie für die weiche Tragetasche ist nicht eingeschlossen.**

Sicherheitshinweise

 Halten Sie die Lautstärke während des Gebrauchs auf einem optimalen Niveau. Vermeiden Sie eine zu hohe Lautstärke über einen längeren Zeitraum. Eine längere Belastung durch eine hohe Lautstärke kann zu einem hohen Schalldruck führen und das Risiko von Hörschäden verursachen.