




Alienware kabelgebundene Gaming-Maus AW320M Bedienungsanleitung

Mausmodell: AW320M
Regulatorisches Modell: AW320M

A L I E N W A R E™ 

Hinweise, Vorsichts- und Warnhinweise

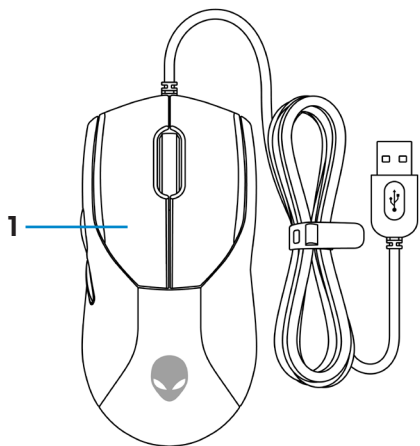
-  **HINWEIS:** Ein HINWEIS weist Sie auf wichtige Informationen hin, die Ihnen die Bedienung Ihrer Maus erleichtern.
-  **Achtung: ACHTUNG** weist auf mögliche Hardwarebeschädigungen oder Datenverluste bei Nichtbeachtung der Bedienungshinweise hin.
-  **WARNUNG:** „Warnung“ zeigt die Gefahr möglicher Sachschäden und (lebensgefährlicher) Verletzungen.

Copyright © 2021 Dell Inc. oder ihre Tochtergesellschaften. Alle Rechte vorbehalten. Dell, EMC und andere Marken sind Marken von Dell Inc. oder ihren Tochtergesellschaften. Andere Marken können Marken ihrer jeweiligen Inhaber sein.

Inhalt

Lieferumfang	4
Funktionen und Merkmale	5
Einstellbare DPI	6
Ihre Gaming-Maus einrichten	6
Maus verbinden	6
Alienware Command Center (AWCC)	8
AWCC über Windows Update installieren	8
AWCC von Dell Support-Website installieren	9
Maus-Firmware aktualisieren	9
Maus-Firmware über AWCC automatisch aktualisieren	9
Maus-Firmware manuell aktualisieren	10
Technische Daten	11
Allgemein	11
Stromversorgung	11
Physische Eigenschaften	11
Umgebung	11
Problemlösung	12
Gesetzliche Angaben	16
Garantie	16
Eingeschränkte Garantie und Rücknahmerichtlinien	16
Kunden innerhalb der USA:	16
Kunden aus Europa, dem Mittleren Osten und Afrika:	16
Kunden außerhalb der USA:	16

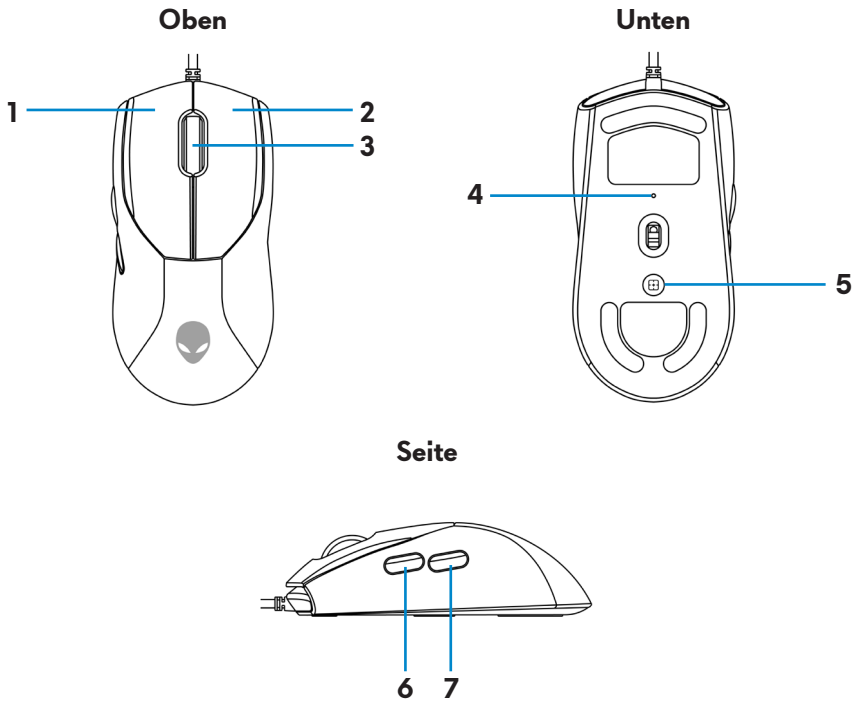
Lieferumfang



1. Maus

2. Dokumente

Funktionen und Merkmale



1. Linkstaste

2. Rechtstaste

3. Scrollrad

4. DPI-Anzeige

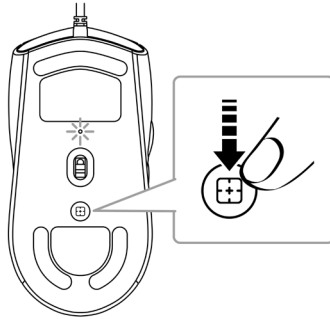
5. DPI-Taste

6. Vorwärtstaste

7. Rückwärtstaste

Einstellbare DPI

Durch Drücken der DPI-Einstelltaste ändert sich sofort die Mousetracking-Auflösung.



Die DPI-Einstellung erkennen Sie an der Farbe der DPI-Anzeige. Es gibt die folgenden fünf standardmäßigen DPI-Einstellungen:

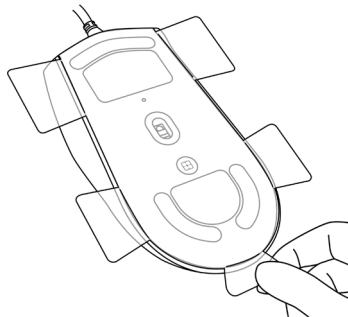
- 800: Blau (●)
- 1200: Grün (●) (Standard)
- 1600: Gelb (●)
- 2400: Lila (●)
- 3200: Rot (●)

Sie können die standardmäßigen DPI-Einstellungen ändern und die DPI-Abstufungen und die LED-Farben mit der Anwendung Alienware Command Center (AWCC) wunschgemäß anpassen.

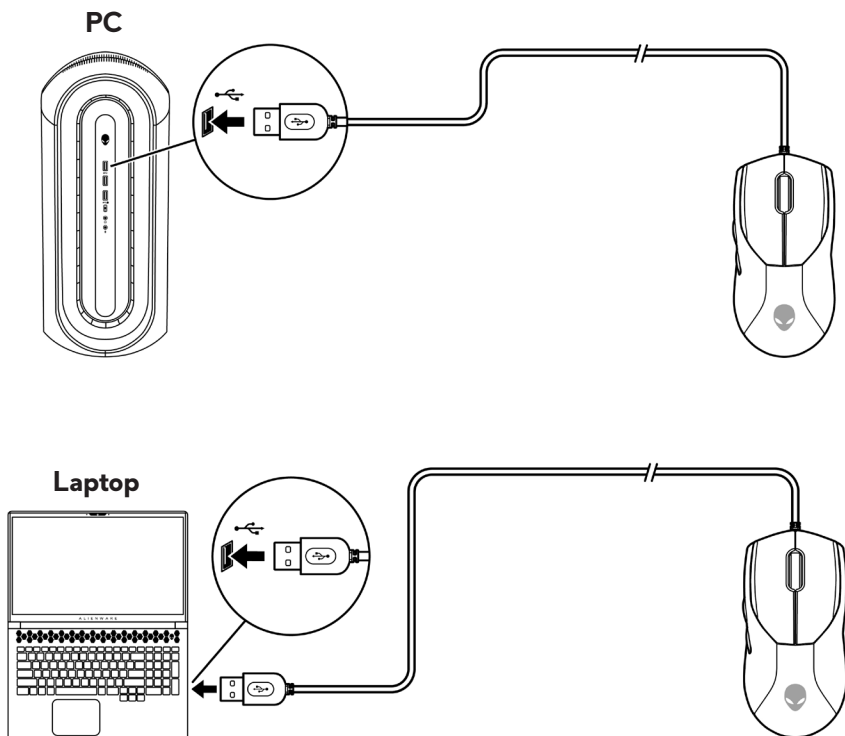
Ihre Gaming-Maus einrichten

Maus verbinden

1. Entfernen Sie die Schutzfolie von der Unterseite der Maus.



2. Verbinden Sie das Mauskabel mit dem USB-Anschluss an Ihrem Desktop oder Laptop.



Alienware Command Center (AWCC)

Die Anwendung Alienware Command Center (AWCC) verfügt über eine einzige Schnittstelle zur Anpassung und Verbesserung der Gaming-Erfahrung. Diese Anwendung ermöglicht Ihnen die Durchführung der folgenden Funktionen:

Im **FX**-Menü können Sie auf folgende Funktionen zugreifen:

- Ändern Sie Beleuchtungsfarbe und -animation im Register **Beleuchtung**.
- Weisen Sie den programmierbaren Tasten des Gerätes im Register **Makros** Programmverknüpfungen zu.

Im Register **Einstellungen** haben Sie Zugriff auf folgende Einstellungen:

- Ändern Sie die Reaktionen von Mausclick und Scrollleiste in der Kachel **Einstellungen**.
- Tauschen Sie die Maustaste in der Kachel **Einstellungen**.
- Ändern Sie DPI-Stufen in der Kachel **DPI-Einstellungen**.
- Wählen Sie **Hubentfernung** in der Kachel **Kalibrierung**.
- In der Kachel **Aktualisieren** können Sie die Firmware-Version einsehen und die Geräte-Firmware auf die neueste Version aktualisieren.
- Setzen Sie die Geräteeinstellungen auf den Werksstandard zurück.

 **HINWEIS: Weitere Informationen finden Sie in der Online-Hilfe der Anwendung Alienware Command Center (AWCC).**

AWCC über Windows Update installieren

1. Verbinden Sie Ihr Alienware-Peripheriegerät über den USB-Anschluss mit Ihrem Computer. Die Anwendung AWCC wird automatisch heruntergeladen und installiert. Es dauert bis zu 10 Minuten, bis die AWCC-Installation abgeschlossen ist.
2. Navigieren Sie zum Programmordner, um sicherzustellen, dass die AWCC-Installation abgeschlossen ist.
3. Starten Sie AWCC und laden Sie zusätzliche Softwarekomponenten anhand der folgenden Schritte herunter:
 - Klicken Sie im Fenster **Einstellungen** auf **Windows Update** und klicken Sie dann auf **Nach Updates suchen**, um den Aktualisierungsfortschritt des Alienware-Treibers zu überprüfen.
 - Sollte Ihr Computer bei der Treiberaktualisierung nicht reagieren, installieren Sie AWCC von der Dell Support-Website.

AWCC von Dell Support-Website installieren

1. Laden Sie die aktuellste Version der folgenden Anwendungen von www.dell.com/support/drivers herunter.
 - Alienware Command Center
 - Alienware Gaming-Peripheriergätetreiber
2. Navigieren Sie zu dem Ordner, in dem Sie die Einrichtungsdateien gespeichert haben.
3. Klicken Sie die Einrichtungsdatei doppelt an und installieren Sie die Anwendung mit Hilfe der Anweisungen auf dem Bildschirm.

 **HINWEIS: Sie können die Mausfunktionen und die Lichteffekte mit der Anwendung Alienware Command Center (AWCC) anpassen.**

Maus-Firmware aktualisieren

 **HINWEIS: Aktualisieren Sie für optimale Leistung die Firmware Ihrer Maus auf die neueste Version.**

Maus-Firmware über AWCC automatisch aktualisieren

1. Verbinden Sie Ihre Maus über das USB-Kabel mit Ihrem Computer.
2. Starten Sie die AWCC-Software und klicken Sie auf das Register **FX**.
3. Wählen Sie unter **Einstellungen** die Option **Alienware AW320Mkabellose Gaming-Maus** aus der Auswahlliste **Geräteeinstellungen bearbeiten**.
4. Klicken Sie auf das Register **Einstellungen**.
5. Klicken Sie im Register **Aktualisieren** auf die Schaltfläche **Aktualisieren**. Sobald die Firmware-Aktualisierung abgeschlossen ist, wird die Meldung "**Firmware erfolgreich aktualisiert**" angezeigt.
6. Klicken Sie auf **OK**.

 **HINWEIS: Durch Trennung des USB-Kabels vom Computer, durch Schließen der AWCC-Software oder durch Abschaltung des Computers während der Firmware-Aktualisierung könnte die Maus beschädigt werden.**

Maus-Firmware manuell aktualisieren

1. Rufen Sie **www.dell.com/support** auf und suchen Sie nach AW320M.
2. Laden Sie aus dem Register **Treiber und Downloads** das **Maus-FW-Aktualisierungstool AW320M** herunter.
3. Verbinden Sie Ihre Maus über das USB-Kabel mit Ihrem Computer.
4. Öffnen Sie die heruntergeladene Datei **Maus-FW-Aktualisierungstool AW320M**.
5. Klicken Sie auf die Schaltfläche **Starten**. Sobald die Firmware-Aktualisierung abgeschlossen ist, wird die Meldung „**Abgeschlossen**“ angezeigt. Schließen Sie das Fenster.

 **HINWEIS: Durch Trennung des USB-Kabels vom Computer, durch Schließen der AWCC-Software oder durch Abschaltung des Computers während der Firmware-Aktualisierung könnte die Maus beschädigt werden.**

Technische Daten

Allgemein

Modellnummer	AW320M
Verbindungstyp	Kabelgebunden, USB 2.0
Microsoft windows WHQL	Windows 7/Windows 8/Windows 8.1/ Windows 10/Window 11
Betriebssystem	Windows 7/Windows 8/ Windows 8.1/ Windows10/Windows 11/MAC OS X/Steam OS

Stromversorgung

Betriebsspannung	5 V
------------------	-----

Physische Eigenschaften

Gewicht (ohne Kabel)	Unter 80 g
Abmessungen:	
Länge	125 +/- 1,0 mm
Breite	62,5 +/- 1,0 mm
Höhe	38,5 +/- 1,0 mm

Umgebung

Temperatur:	
Betrieb	0 bis 40 °C
Lagerung	-40 bis 65 °C
Feuchtigkeit bei Lagerung	Max. 95 % relative Luftfeuchte; nicht kondensierend

Problemlösung

Problem	Mögliche Abhilfemaßnahme
Maus funktioniert nicht	<ol style="list-style-type: none">1. Verbinden Sie das Mausekabel mit einem anderen USB-Anschluss an Ihrem Computer. Warten Sie eine weitere Benachrichtigung ab, die Ihnen mitteilt, dass die Treiberinstallation abgeschlossen ist, bevor Sie die Maus verwenden.2. Starten Sie den Computer neu.
Mauslichtanzeigen leuchten nicht	<ol style="list-style-type: none">1. Wecken Sie die Maus durch Drücken einer beliebigen Taste aus dem Energiesparmodus auf.2. Schließen Sie das Kabel der Maus an einen anderen USB-Anschluss an. Warten Sie eine weitere Benachrichtigung ab, die Ihnen mitteilt, dass die Treiberinstallation abgeschlossen ist, bevor Sie die Maus verwenden.3. Starten Sie den Computer neu.
Die Maus verhält sich nicht entsprechend der in der Anwendung Alienware Command Center (AWCC) ausgewählten Konfiguration.	<ol style="list-style-type: none">1. Vergewissern Sie sich, dass die Anwendung Alienware Command Center (AWCC) auf Ihrem Computer installiert ist.2. Öffnen Sie die Anwendung Alienware Command Center (AWCC) und stellen Sie sicher, dass die ausgewählte Konfiguration eingerichtet und gespeichert wird.

Problem

Cursor-Probleme beheben

Mögliche Abhilfemaßnahme

- 1.** Schließen Sie das Kabel der Maus an einen anderen USB-Anschluss an. Warten Sie eine weitere Benachrichtigung ab, die Ihnen mitteilt, dass die Treiberinstallation abgeschlossen ist, bevor Sie die Maus verwenden.
- 2.** Stellen Sie sicher, dass der Sensor nicht blockiert oder verschmutzt ist.
- 3.** Glas oder sehr glatte, glänzende Oberflächen eignen sich nicht für den Maussensor zur Erkennung von Bewegungen. Die Verwendung eines dunklen Mauspads aus Stoff kann das Tracking verbessern.
- 4.** Speichern Sie alle Daten, schließen Sie alle geöffneten Programme und starten Sie den Laptop/ Desktop-Computer neu. Haben Sie keine andere Maus oder keinen Touchscreen, halten Sie die Ein/Aus-Taste mindestens 15 Sekunden lang gedrückt, um den Laptop/ Desktop-Computer auszuschalten. Alle nicht gespeicherten Daten gehen verloren.

Problem

Mögliche Abhilfemaßnahme

Probleme mit Maustasten beheben

1. Stellen Sie sicher, dass die Maustasten durch nichts daran gehindert werden, sich zu bewegen. Die meisten Maustasten erzeugt einen Klickton, wenn Sie gedrückt werden.
 2. Schließen Sie das Kabel der Maus an einen anderen USB-Anschluss an. Warten Sie eine weitere Benachrichtigung ab, die Ihnen mitteilt, dass die Treiberinstallation abgeschlossen ist, bevor Sie die Maus verwenden.
 3. Speichern Sie alle Daten, schließen Sie alle geöffneten Programme und starten Sie den Laptop/ Desktop-Computer neu. Haben Sie keine andere Maus oder keinen Touchscreen, halten Sie die Ein/Aus-Taste mindestens 15 Sekunden lang gedrückt, um den Laptop/ Desktop-Computer auszuschalten. Alle nicht gespeicherten Daten gehen verloren.
-

Einen sich langsam bewegenden Cursor beheben

1. Stellen Sie sicher, dass der Sensor nicht blockiert oder verschmutzt ist.
 2. Glas oder sehr glatte, glänzende Oberflächen eignen sich nicht für den Maussensor zur Erkennung von Bewegungen. Die Verwendung eines dunklen Mauspads aus Stoff kann das Tracking verbessern.
-

Problem

Einen sich langsam bewegenden Cursor beheben arbeitet (Fortsetzung)

Mögliche Abhilfemaßnahme

3. Passen Sie die Zeigergeschwindigkeit über die Mauseinstellungen an.
Klicken Sie auf das Register, das dem auf Ihrem Laptop/Desktop installierten Betriebssystem entspricht und ändern Sie die Einstellungen entsprechend den Schritten in diesem Abschnitt.
 - Geben Sie in das Feld **Suche** den Text `main.cpl` ein.
 - Klicken oder tippen Sie in der Programmliste auf `main.cpl`.
 - Klicken oder tippen Sie auf das Register **Zeigeroptionen**.
 - Verschieben Sie den Schieberegler unterhalb von **Zeigergeschwindigkeit wählen**, um die Geschwindigkeit des Cursors wunschgemäß einzustellen.
 - Klicken oder tippen Sie auf **OK**.

Problemlösung für „Lift-off Distance“ (LoD, Abstand des Maussensors zur Oberfläche) bei problematischer Kalibrierung der Oberfläche

Die LOD-Oberflächenkalibrierung hängt von den Oberflächeneigenschaften ab und funktioniert nicht auf allen Oberflächen.

Ein Mauspad aus dunklem Stoff verbessert die LoD-Kalibrierung.

Gesetzliche Angaben

Garantie

Eingeschränkte Garantie und Rücknahmerichtlinien

Produkte der Dell-Marke genießen eine dreijährige, eingeschränkte Hardwaregarantie. Bei Kauf in Verbindung mit einem Dell-System gilt die Systemgarantie.

Kunden innerhalb der USA:

Diese Kauf und Ihre Nutzung dieses Produktes unterliegen der Dell-Endbenutzervereinbarung, die Sie unter <https://www.dell.com/terms> finden. Dieses Dokument enthält eine bindende Schlichtungsklausel.

Kunden aus Europa, dem Mittleren Osten und Afrika:

Verkaufte und verwendete Produkte der Marke Dell unterliegen den geltenden nationalen Verbraucherrechten, den Bedingungen des jeweiligen Kaufvertrags, den Sie eingegangen sind (dieser gilt zwischen Ihnen und dem Einzelhändler), und den Bedingungen des Dell-Endnutzervertrags.

Dell kann außerdem eine zusätzliche Hardwaregarantie anbieten – alle Einzelheiten zum Dell-Endbenutzervertrag und den Garantiebedingungen finden Sie unter <https://www.dell.com/terms>; wählen Sie Ihr Land aus der Liste im unteren Bereich der „Startseite“, klicken Sie dann auf den „Geschäftsbedingungen“-Link.

Kunden außerhalb der USA:

Verkaufte und verwendete Produkte der Marke Dell unterliegen den geltenden nationalen Verbraucherrechten, den Bedingungen des jeweiligen Kaufvertrags, den Sie eingegangen sind (dieser gilt zwischen Ihnen und dem Einzelhändler), und den Dell-Garantiebedingungen. Dell kann eine zusätzliche Hardwaregarantie gewähren – die vollständigen Dell-Garantiebedingungen finden Sie so: Rufen Sie <https://www.dell.com/terms> auf, wählen Sie Ihr Land aus der Auflistung am Fuß der „Startseite“. Klicken Sie anschließend zum Einsehen der Garantiebedingungen auf „Bedingungen und Konditionen“ oder den „Support“-Link.