

Dell S2723HC

Dell Display Manager

Gebruiksaanwijzingen

Monitor Model: S2723HC
Regelgevend model: S2723HCt





OPMERKING: Een OPMERKING verwijst naar belangrijke informatie die u helpt om uw computer beter te gebruiken.

Copyright © 2022 Dell Inc. of diens dochterondernemingen. Alle rechten voorbehouden. Dell, EMC, en andere handelsmerken zijn handelsmerken van Dell Inc. of diens dochterondernemingen. Andere handelsmerken kunnen handelsmerken zijn van hun respectievelijke eigenaren.

2022 – 03

Rev. A00

Contents

Overzicht	4
Het dialoogvenster Quick Settings (Snelle instellingen) gebruiken	5
Basis schermfuncties instellen.....	7
Voorafingestelde modi aan toepassingen toewijzen.....	8
Organiser vinduer med Easy Arrange	9
Meerdere video-ingangen beheren.....	12
Toepassingsposities herstellen.....	13
Opties voor energiebesparing toepassen	14
Snelkoppelingstoetsen definiëren	15
DDM aan het actieve venster koppelen (alleen Windows 10)	16
Probleemoplossing.....	17

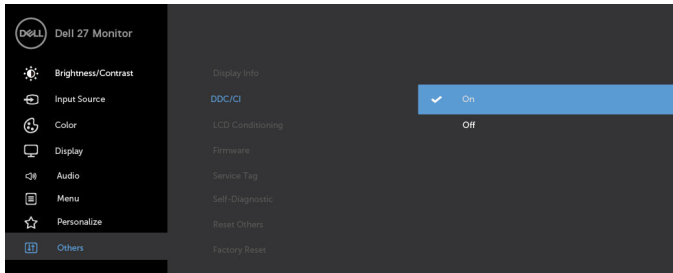


Overzicht

Dell-beeldschermbeheer is een Microsoft Windows-toepassing gebruikt voor het beheren van een monitor of groep monitors. Hiermee kunt u het weergegeven beeld handmatig aanpassen, automatische instellingen toewijzen, energiebeheer, vensterorganisatie, beeldrotatie en andere functies op geselecteerde Dell-monitors. Na installatie wordt Dell-beeldschermbeheer uitgevoerd bij elke keer dat de computer start en het plaatst een pictogram in het systeemvak. Voor meer informatie over monitors aangesloten op de computer, beweegt u de aanwijzer over het pictogram Systeemvak.

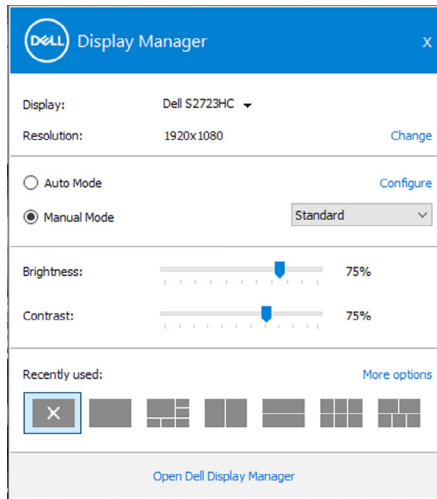


OPMERKING: Dell-beeldschermbeheer gebruikt DDC/CI-kanaal om te communiceren met uw monitor. Zorg ervoor dat DDC/CI is ingeschakeld in het menu als getoond in de volgende afbeelding.



Het dialoogvenster Quick Settings (Snelle instellingen) gebruiken

Klik op het pictogram Systeemvak van Dell-beeldschermbeheer. Het dialoogvenster **Quick Settings (Snelle instellingen)** wordt weergegeven. Als meer dan één ondersteunde Dell-monitor met de computer is verbonden, kunt u in het menu een specifieke monitor selecteren. In het dialoogvenster **Quick Settings (Snelle instellingen)** kunt u eenvoudig de helderheid, het contrast, de resolutie, de vensterindeling enzovoort aanpassen. Tevens kunt u hiermee automatisch wisselen tussen vooraf ingestelde modi of handmatig een vooraf ingestelde modus selecteren.



Het dialoogvenster **Quick Settings (Snelle instellingen)** biedt tevens toegang tot de geavanceerde gebruikersinterface van Dell Display Manager, die wordt gebruikt om basisfuncties aan te passen, de automatische modus te configureren en andere opties te openen.

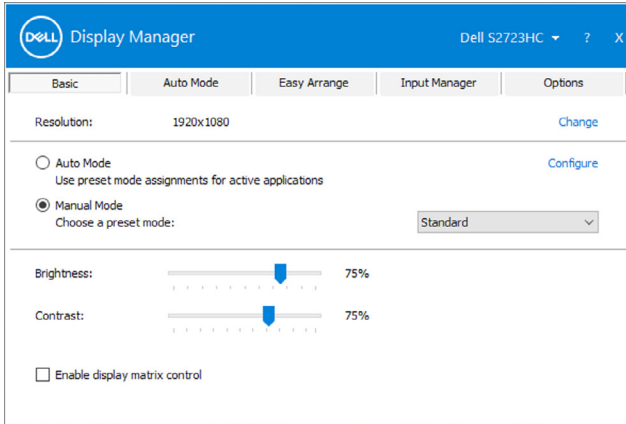


Optie	Functie	Omschrijving
Snelle toegang tot DDM	Snelkoppelingstoets voor openen van DDM UI	Ctrl+Shift+D
	Beheer individuele schermen in een instelling met meerdere schermen	<ul style="list-style-type: none"> • Selecteer de monitor in de vervolgkeuzelijst. Als meer dan één monitor met uw computer is verbonden, verschijnt gedurende een seconde een pictogram op de geselecteerde monitor om aan te geven welke monitor u hebt geselecteerd. • Voer de monitorzelftest uit. • Verplaats de DDM UI naar de te bedienen monitor. • Druk op Ctrl+Shift+D voor het openen van de mini-UI onder de muisaanwijzer.

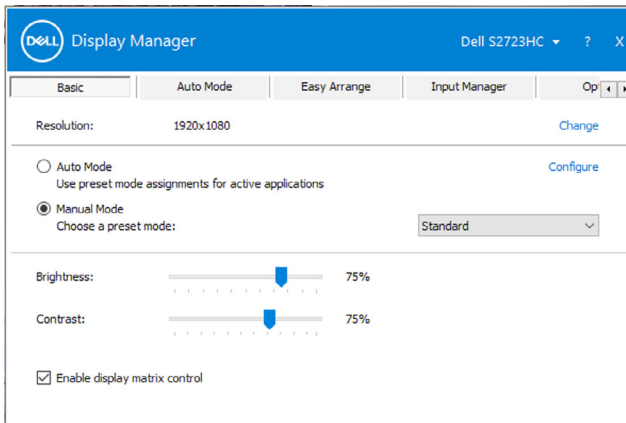


Basis schermfuncties instellen

U kunt **Manual Mode (Handmatige modus)** selecteren waarmee u handmatig een vooraf ingestelde modus selecteert, of **Auto Mode (Automatische modus)** die een vooraf ingestelde modus toepast aan de hand van de toepassing. Een melding op het scherm geeft de actuele vooraf ingestelde modus weer telkens wanneer deze wijzigt. De geselecteerde **Brightness (Helderheid)** en **Contrast** van het scherm kunnen eveneens rechtstreeks worden aangepast op het tabblad **Basic (Basis)**.



OPMERKING: Als meerdere Dell-monitoren zijn verbonden, kies dan **Enable display matrix control (Bediening schermmatrix inschakelen)** om helderheid, contrast en kleurinstellingen voor alle monitoren toe te passen.



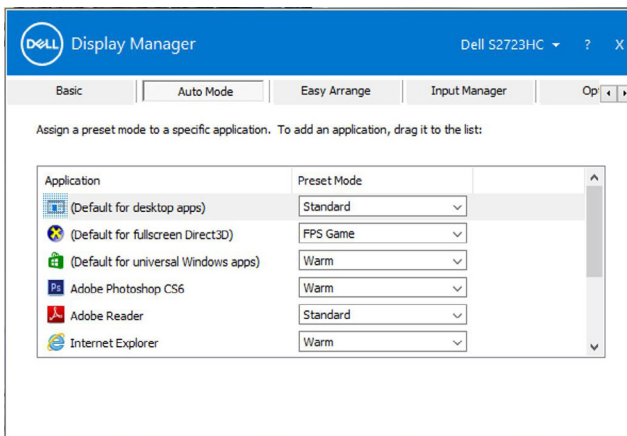
Voorafingestelde modi aan toepassingen toewijzen

Op het tabblad **Auto Mode (Automatische modus)** kunt u een specifieke **Preset Mode (Voorafingestelde modus)** koppelen met een specifieke toepassing, en deze automatisch toepassen. Als **Auto Mode (Automatische modus)** is ingeschakeld, wisselt Dell Display Manager automatisch naar de bijbehorende **Preset Mode (Voorinstellingmodus)** zodra de bijbehorende toepassing geactiveerd wordt. De **Preset Mode (Voorafingestelde modus)** toegewezen aan een specifieke toepassing kan dezelfde zijn op elke aangesloten monitor, of kan verschillen per monitor.

Dell-beeldschermbeheer is vooraf geconfigureerd voor vele populaire toepassingen. Voor het toevoegen van een nieuwe toepassing aan de lijst met **Toepassingen**, sleept u de toepassing van het bureaublad, Windows-startmenu of elders en zet u het neer in de huidige lijst.

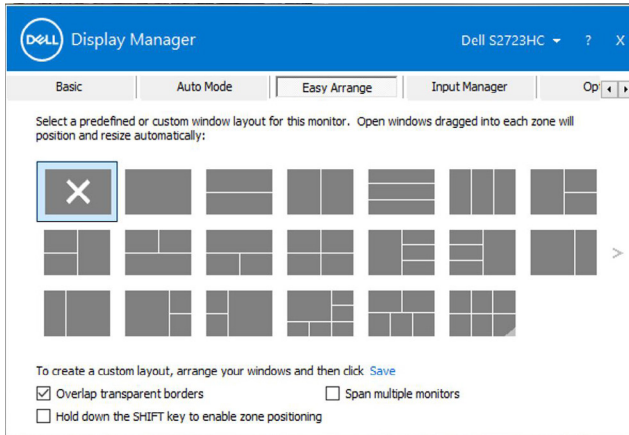
 **OPMERKING: Toewijzingen voor voorinstellingsmodi voor batchbestanden, scripts, laders en niet-uitvoerbare bestanden zoals zip-archieven of ingepakte bestanden, worden niet ondersteund.**

U kunt ook de voorinstellingsmodus Game configureren om te worden gebruikt zodra een Direct3D-toepassing op volledig scherm draait. Om te voorkomen dat een toepassing deze modus gebruikt, moet u daar een andere voorafingestelde modus aan toewijzen.



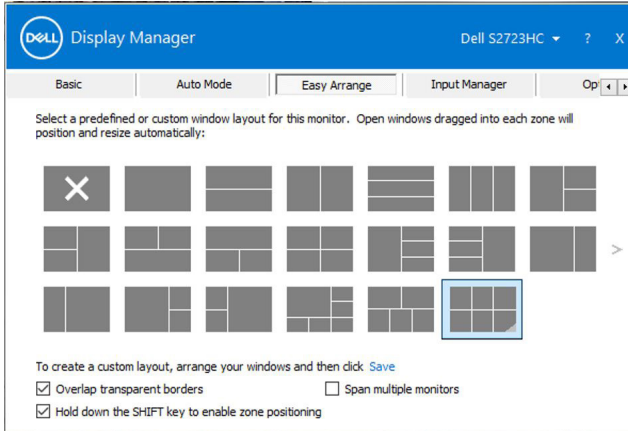
Organiser vinduer med Easy Arrange

Easy Arrange helpt u bij het effectief organiseren van uw toepassingsvensters op het bureaublad. Kies een vooraf gedefinieerd lay-outpatroon dat past bij uw werk en sleep vervolgens de toepassingsvensters in de gedefinieerde zones. Druk op > of gebruik de toets Pagina omhoog of Pagina omlaag om meer lay-outs te vinden. Voor het aanmaken van een aangepaste lay-out, organiseert u de open vensters en klikt u vervolgens op **Opslaan**.

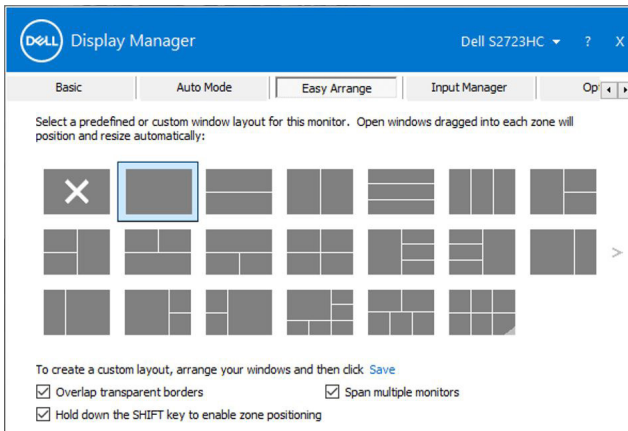


Voor Windows 10 kunt u verschillende vensterindelingen toepassen voor elk van de virtuele bureaubladen.

Als u de functie Windows Snap vaak gebruikt, selecteert u **De SHIFT-toets ingedrukt houden voor inschakelen van zonepositionering**. Deze functie geeft Windows Snap prioriteit over **Easy Arrange**. U kunt de Shift-toets ingedrukt houden voor het gebruiken van **Easy Arrange**-positionering.




Als u meerdere monitoren in een array of matrix gebruikt, kunt u de indeling, **Easy Arrange** (Eenvoudig indelen) toepassen over alle monitoren alsof het één bureaublad is. Selecteer **Span multiple monitors** (Meerdere monitoren omvatten) om deze optie in te schakelen. U moet de monitoren correct uitlijnen om dit effectief te maken.



De volgende tabel omschrijft de aanvullende functies van **Easy Arrange**.

Optie	Functie	Omschrijving
Uitgebreid Easy Arrange (Eenvoudig indelen)	Aangepaste indelingen	<ul style="list-style-type: none">• 5 aangepaste Easy Arrange (Eenvoudig indelen)-patronen opslaan en een naam geven.• x*y-patronen configureren.
	Zes meest recent gebruikte (MRU) lay-outs	Druk op Ctrl+Shift+Home om door de laatste 6 MRU-indelingen te rollen.
	Afmetingen van partities direct aanpassen	<ul style="list-style-type: none">• Druk op de Ctrl-toets voor het aanpassen van het formaat van de huidige lay-out van Easy Arrange voor het aanpassen van de grootte en het aantal cellen in een lay-out.• Het nieuwe Easy Arrange (Eenvoudig indelen)-patroon wordt opgeslagen op de positie van het Easy Arrange (Eenvoudig indelen)-pictogram.• Druk op de Ctrl-toets terwijl u klikt op het pictogram van een aangepaste lay-out om het te herstellen naar de standaard lay-out.
	Easy Arrange (Eenvoudig indelen) indelingen voor de staande stand	Easy Arrange -pictogrammen in staande stand worden weergegeven wanneer de monitor wordt gedraaid.

 **OPMERKING: Een toepassing kan een minimum effectieve resolutie nodig hebben voor het toepassingsvenster. Zo'n toepassing past mogelijk niet in een Easy Arrange (Eenvoudig indelen)-zone als de zone kleiner is dan de vereiste venstergrootte.**

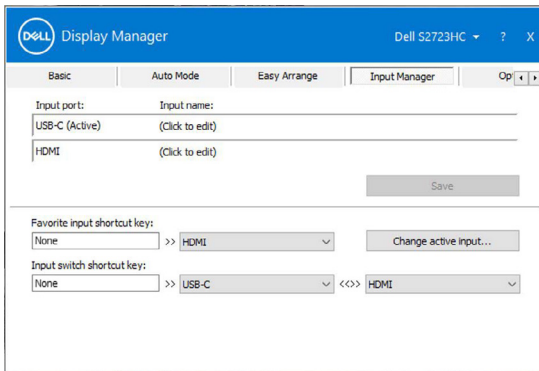


Meerdere video-ingangen beheren

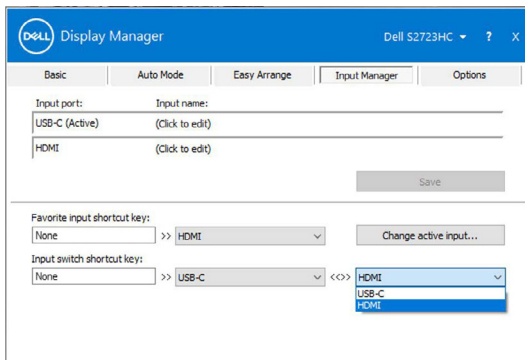
Het tabblad **Input Manager (Ingangsbeheer)** biedt gemakkelijke manieren voor het beheren van meerdere video-ingangen die zijn aangesloten op uw Dell-monitor. Hiermee kunt u gemakkelijk schakelen tussen ingangen wanneer u werkt met meerdere computers.

Alle video-ingangspoorten die beschikbaar zijn op uw monitor, worden vermeld. Geef elke ingang een naam volgens uw vereiste en sla de wijzigingen op na bewerken.

U kunt een sneltoets definiëren om snel te wisselen naar uw favoriete ingang en een andere sneltoets om snel te wisselen tussen twee ingangen als u deze vaak gebruikt.



U kunt de vervolgkeuzelijst gebruiken om naar een willekeurige ingang te gaan.

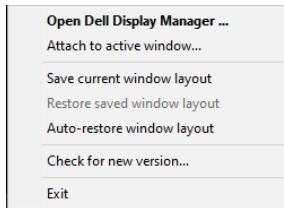


OPMERKING: Dell-beeldschermbeheer communiceert met de monitor, ook als deze video van een andere computer weergeeft. U kunt Dell-beeldschermbeheer installeren op de computer die u vaak gebruikt en het wisselen van ingang van daaraf regelen. U kunt Dell-beeldschermbeheer ook op andere computers installeren die met de monitor zijn verbonden.

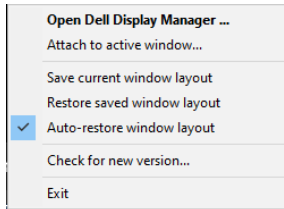


Toepassingsposities herstellen

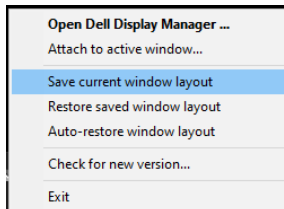
DDM kan u helpen bij het herstellen van toepassingsvensters in hun posities wanneer u uw computer opnieuw aansluit op de monitor(s). Klik met de rechtermuisknop op het DDM-pictogram in het systeemvak voor snelle toegang tot deze functie.



Als u **Vensterindeling automatisch herstellen** kiest, volgt en onthoudt DDM de posities van de toepassingsvensters. DDM plaatst de toepassingsvensters automatisch in de oorspronkelijke posities als u de computer weer met de monitor(s) verbindt.



Om terug te keren naar een favoriete indeling, kunt u eerst **Save current window layout (Huidige vensterindeling opslaan)** en daarna **Restore saved window layout (Opgeslagen vensterindeling herstellen)**.



U kunt monitors met verschillende modellen of resoluties gebruiken in uw dagelijkse routine, en u kunt er verschillen de vensterindelingen op toepassen. DDM herkent de monitor die u opnieuw hebt aangesloten en herstelt de toepassingsposities dienovereenkomstig.

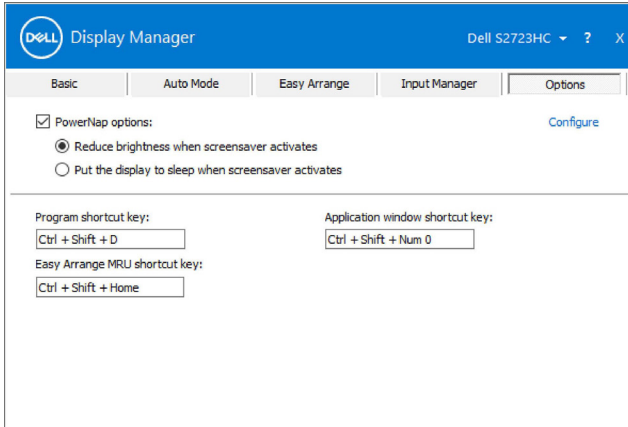
Als u een monitor wilt vervangen in een monitormatrixconfiguratie, kunt u de vensterindeling opslaan voorafgaand aan vervanging en de indeling herstellen nadat een nieuw beeldscherm is geïnstalleerd.

OPMERKING: U moet uw toepassingen actief houden om deze functie te gebruiken. DDM start geen toepassingen.



Opties voor energiebesparing toepassen

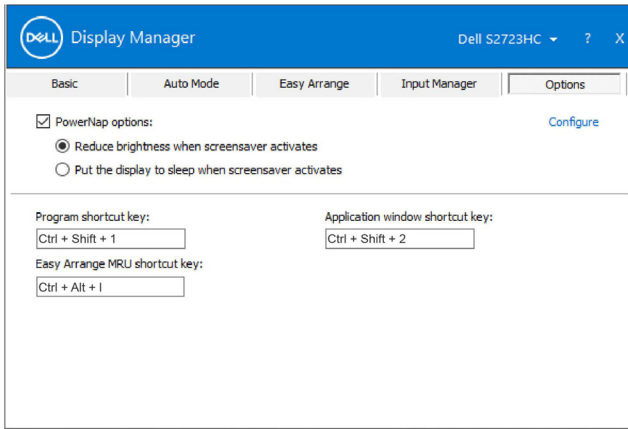
Het tabblad **Options (Opties)** op ondersteunde Dell-modellen biedt opties voor PowerNap-energiebehoud. U kunt de helderheid op minimumniveau instellen, of het beeldscherm in de slaapstand zetten wanneer de screensaver is geactiveerd.



Snelkoppelingstoetsen definiëren

U kunt de sneltoetsen voor snelle toegang tot de volgende DDM-functies definiëren:

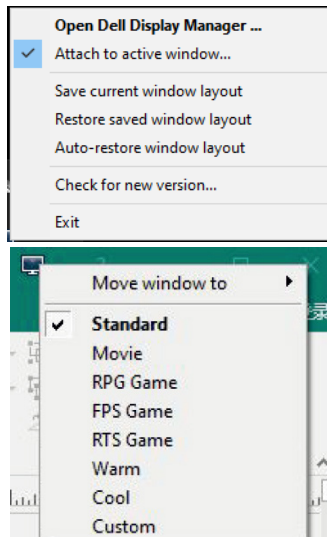
- ♦ **Sneltoets Program (Programma):** om snel het dialoogvenster **Quick Settings (Snelle instellingen)** te openen.
- ♦ **Sneltoets Easy Arrange MRU (MRU snel indelen):** om de 6 recent gebruikte vensterindelingen snel toe te passen.
- ♦ **Sneltoets Application window (Toepassingsvenster):** om een snelmenu met opties te openen onder **Auto Mode (Automatische modus)** en Easy Arrange (Eenvoudig indelen).



DDM aan het actieve venster koppelen (alleen Windows 10)

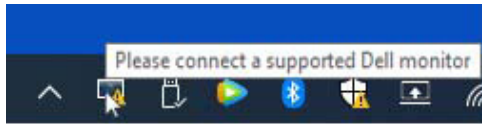
U kunt het pictogram van DDM koppelen aan het actieve venster waarin u werkt. Klik op het pictogram voor snelle toegang tot de volgende opties.

Optie	Functie	Omschrijving
DDM aan het actieve venster koppelen (alleen Windows 10)	Voorinstelling wijzigen of aan verschillende partities vastkoppelen	Het DDM-pictogram kan worden bevestigd aan een actief venster en u kunt eenvoudig de vensterpositie wisselen, de vooraf ingestelde modus voor kleur wijzigen en automatische vooraf ingestelde modus toewijzen.
	Sneltoets Activeren	Druk op Ctrl+Shift+Ins in een actief toepassingsvenster om het gekoppelde DDM-menu te activeren.
	Het toepassingsvenster verplaatsen tussen Easy Arrange (Eenvoudig indelen) -cellen	Stuur het toepassingsvenster naar de vorige/ volgende cel van Easy Arrange (Eenvoudig indelen) .
	Toepassingsvenster tussen monitoren verplaatsen	Stuur het toepassingsvenster naar de vorige/ volgende monitor.

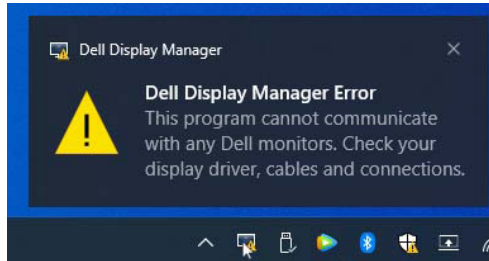


Probleemoplossing

Als DDM niet werkt met uw monitor, wordt het volgende pictogram weergegeven in het systeemvak.



Klik op het pictogram waarna DDM een gedetailleerder foutmelding toont.



OPMERKING: DDM werkt alleen met monitors van het merk Dell. Dell-beeldschermbeheer biedt geen ondersteuning voor monitors van enige andere fabrikant.

Als DDM een ondersteunde Dell-monitor niet kan detecteren en/of daarmee communiceren, ga dan als volgt te werk om het probleem op te lossen:

1. Zorg ervoor dat de videokabel goed is aangesloten op uw monitor en uw computer. De aansluitingen moeten stevig zijn geplaatst.
2. Controleer in de OSD van het scherm of DDC/CI is ingeschakeld.
3. Zorg ervoor dat u het juiste en nieuwste grafische stuurprogramma van de grafische leverancier hebt (Intel, AMD, Nvidia enzovoort). Vaak is het grafische stuurprogramma de oorzaak van de DDM-storing.
4. Verwijder enige dockingstations, kabelverlengers of omvormers tussen de monitor en de grafische poort. Sommige goedkope verlengers, hubs of omvormers ondersteunen DDC/CI wellicht niet goed en kunnen ervoor zorgen dat DDM mislukt. Zorg ervoor dat de meest recente stuurprogramma's worden geïnstalleerd voor de aangesloten randapparatuur.
5. Start de computer opnieuw.



Mogelijk werkt DDM niet met de volgende monitoren:

- Dell-monitoren van voor 2013 en de D-serie Dell-monitoren. Zie voor meer informatie <https://www.dell.com/support/monitors>.
- Gaming-monitoren met op Nvidia gebaseerde G-sync technologie
- Virtuele en draadloze monitoren ondersteunen DDC/CI niet.
- Op sommige vroegere modellen DP 1.2-monitoren kan het noodzakelijk zijn om MST/DP 1.2 met de OSD van het scherm te stoppen.

Als de pc met internet is verbonden, wordt u gevraagd om op te waarden naar een nieuwere versie van DDM als deze beschikbaar is. Aanbevolen wordt om de nieuwste DDM-toepassing te downloaden en installeren.

Klik met de rechtermuisknop op het DDM-pictogram voor het controleren van de meest recente DDM-versie.

