

Lápiz activo recargable Dell Premier

PN7522W

Guía del usuario



Notas, precauciones y advertencias

 **NOTA:** Una NOTA indica información importante que le ayuda a hacer un mejor uso de su producto.

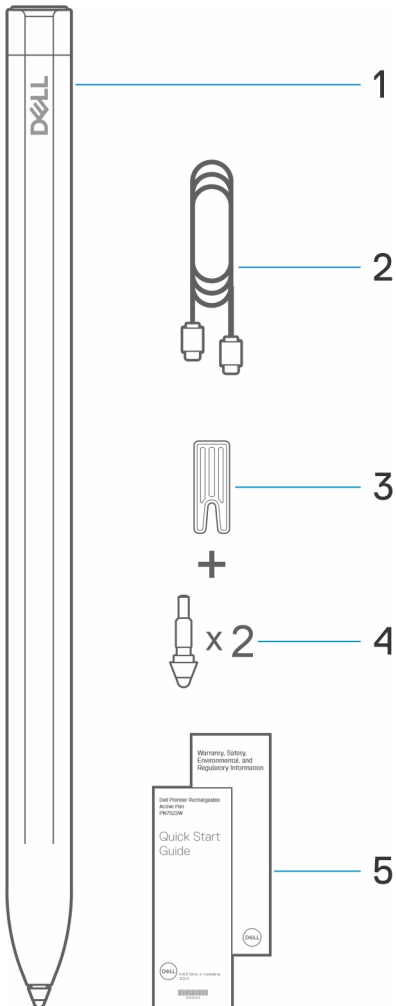
 **PRECAUCIÓN:** Una PRECAUCIÓN indica la posibilidad de daños en el hardware o la pérdida de datos, y le explica cómo evitar el problema.

 **AVISO:** Un mensaje de AVISO indica el riesgo de daños materiales, lesiones corporales o incluso la muerte.

Tabla de contenido

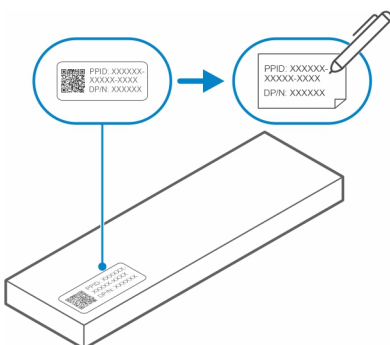
Capítulo 1: Contenido de la caja.....	4
Capítulo 2: Características.....	6
Capítulo 3: Configuración del PN7522W.....	8
Conexión y carga del bolígrafo.....	8
Emparejamiento manual de Bluetooth.....	8
Capítulo 4: Dell Peripheral Manager.....	10
Capítulo 5: Sostener su PN7522W.....	11
Capítulo 6: Especificaciones.....	12
Capítulo 7: Reemplazo de la punta del bolígrafo.....	13
Capítulo 8: Tile.....	14
Capítulo 9: Solución de problemas.....	15
Capítulo 10: Información legal.....	16
Capítulo 11: Declaración normativa.....	17
Capítulo 12: Obtención de ayuda y contacto con Dell.....	18

Contenido de la caja

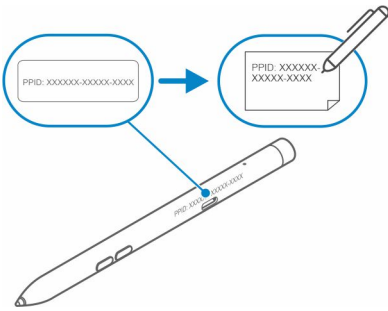


1. Lápiz activo recargable Dell Premier
2. Cable USB-C a USB-C
3. Removedor de la punta
4. Punta del bolígrafo (2)
5. Documentos

i **NOTA:** Por motivos relacionados con la garantía, anote el número PPID ubicado en la caja o conserve la caja.



i **NOTA:** El número PPID también se puede anotar desde una ubicación secundaria en el cilindro del bolígrafo.



Características



Tabla 1. Características y funcionalidad del PN7522W

Función	Característica
1 Sugerencia	Mueva la punta sobre una pantalla táctil para mover el puntero. Permite escribir, dibujar y seleccionar objetos.
2 Botón inferior del cuerpo del lápiz	Mantenga presionado el botón inferior del cuerpo del lápiz y mueva la punta sobre el área que desee borrar. Para cambiar la funcionalidad de este botón, consulte Dell Peripheral Manager .
3 Botón del barril superior	Mantenga presionado el botón del barril superior para abrir el menú contextual o hacer clic con el botón derecho. Para cambiar la funcionalidad de este botón, consulte Dell Peripheral Manager .
4 Puerto de carga USB Type-C	<p>NOTA: Asegúrese de que la laptop esté conectada a Internet antes de conectar el cable USB-C a la laptop y al lápiz.</p> <p>Conecte el cable USB-C al puerto USB-C en el lápiz y la laptop para cargar el PN7522W y establecer el emparejamiento Bluetooth con la laptop, si aún no está emparejado. Después de emparejar el lápiz con la laptop a través de Bluetooth, Dell Peripheral Manager se descarga automáticamente.</p>
5 Indicador LED	<p>Azul</p> <ul style="list-style-type: none"> ● Parpadeo: emparejamiento de Bluetooth activado ● Sólido (durante tres segundos): Bluetooth emparejado correctamente <p>Blanco</p> <ul style="list-style-type: none"> ● Parpadeo: actualización del firmware del lápiz ● Sólido: el lápiz se está cargando <p>Ámbar</p> <p>Parpadeo: la batería del lápiz está baja</p> <p>Verde</p> <p>Parpadeo: Tile está localizando el lápiz</p>
6 Botón superior	<p>Antes de emparejar el PN7522W con la laptop, mantenga presionado durante tres segundos para habilitar el modo de emparejamiento.</p> <p>Después de emparejar el PN7522W con su laptop:</p> <ul style="list-style-type: none"> ● Presione una sola vez: Iniciar el menú del lápiz ● Presione dos veces: Tomar una captura de pantalla ● Presión prolongada (1,5 s): Iniciar notas adhesivas ● Mantenga presionado o presione dos veces seguidas para activar la laptop emparejada con Bluetooth desde el modo inactivo. <p>NOTA: Esta función solo está disponible en computadoras compatibles con el modo de espera moderno.</p>

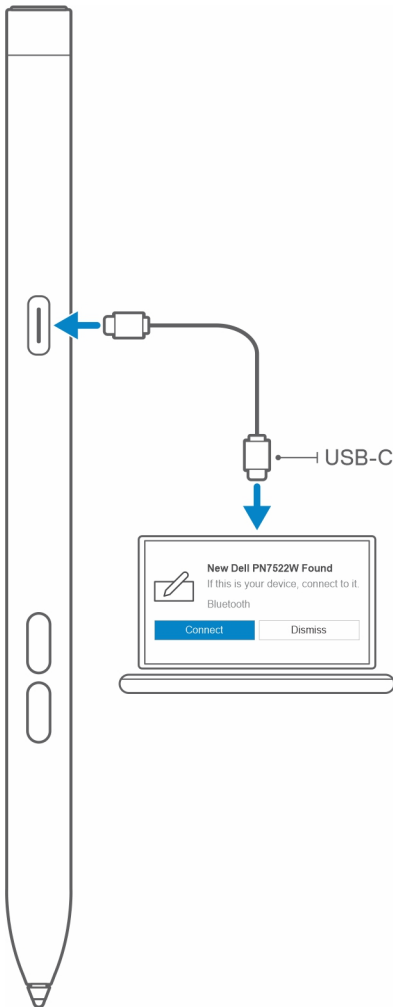
Tabla 1. Características y funcionalidad del PN7522W (continuación)

Función	Característica
	<p data-bbox="687 271 1369 331">❗ NOTA: Estas funciones están disponibles solo en Windows 10 y Windows 11.</p> <p data-bbox="687 349 1445 474">❗ NOTA: Estas funciones se pueden cambiar mediante la funcionalidad del botón de reprogramación en Dell Peripheral Manager (DPeM). Para obtener más información sobre la instalación de DPeM, consulte Dell Peripheral Manager.</p> <p data-bbox="687 492 1406 521">Cuando se utiliza Microsoft PowerPoint en el modo de Presentación:</p> <ul data-bbox="687 539 1406 600" style="list-style-type: none"><li data-bbox="687 539 1262 568">● Mantenga presionado para ir a la siguiente diapositiva<li data-bbox="687 568 1406 600">● Presione dos veces rápidamente para volver a la diapositiva anterior <p data-bbox="687 607 1453 732">❗ NOTA: Estas funciones en Microsoft PowerPoint solo están disponibles si Dell Peripheral Manager (DPeM) está instalado. Para obtener más información sobre la instalación de DPeM, consulte Dell Peripheral Manager.</p>

Configuración del PN7522W

Conexión y carga del bolígrafo

Conecte el bolígrafo a la laptop para activarlo automáticamente. El bolígrafo solo comenzará a funcionar después de esta activación.



Siga estos pasos para conectar y cargar el bolígrafo:


1. Para cargar el PN7522W conecte un extremo del cable Type-C al puerto de carga y el otro extremo a la laptop o tableta.
2. Cuando conecta el PN7522W a su laptop o tableta, aparece una ventana emergente que le pide que empareje el bolígrafo con la laptop a través de Bluetooth.
3. Haga clic en **Conectar** para confirmar el emparejamiento de Bluetooth.

NOTA: No quite el cable USB-C hasta que el bolígrafo esté completamente cargado.

Emparejamiento manual de Bluetooth


Sobre esta tarea

Realice los siguientes pasos si no puede emparejar el bolígrafo automáticamente a través de la conexión del cable USB-C.

 **NOTA:** Puede utilizar el PN7522W con laptops Dell seleccionadas. Para obtener la lista de los dispositivos compatibles, consulte www.dell.com.

 **NOTA:** Si el PN7522W ya aparece en dispositivos Bluetooth, quítelo de la lista antes de realizar los siguientes pasos.

Pasos

1. Mantenga presionado el botón superior durante tres segundos para habilitar el modo de emparejamiento.
La luz de emparejamiento Bluetooth empezará a parpadear en azul para confirmar que el modo de emparejamiento está habilitado.
2. En la **búsqueda de Windows**, escriba `Bluetooth`.
3. En la lista que aparece, toque o haga clic en **Bluetooth y otros dispositivos**.
4. Asegúrese de que el Bluetooth esté activado.
5. En la lista de dispositivos en **Bluetooth y otros dispositivos**, toque o haga clic en **Dell PN7522W → Emparejar**.
 **NOTA:** Si el PN7522W no aparece en la lista, asegúrese de que el modo de emparejamiento está habilitado en el bolígrafo.
6. Confirme el proceso de emparejamiento en el bolígrafo y en el dispositivo.
La luz de emparejamiento Bluetooth brillará en color azul fijo durante unos segundos para confirmar el emparejamiento y después se apagará. Después de realizar correctamente el emparejamiento, el dispositivo y el bolígrafo se conectan automáticamente cuando Bluetooth está habilitado y se encuentran dentro del rango de Bluetooth.

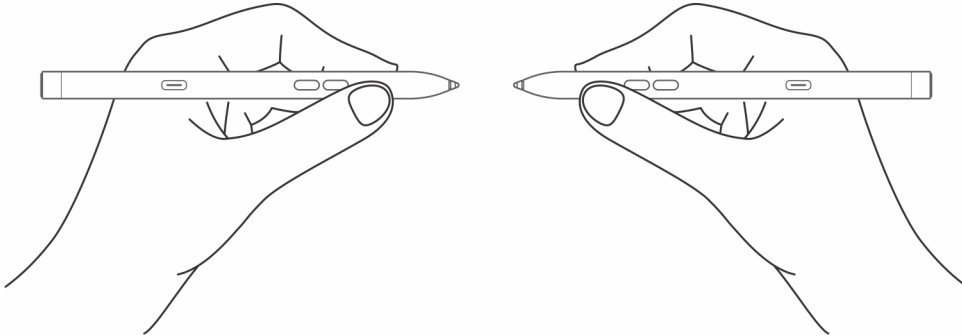
Dell Peripheral Manager

Utilice Dell Peripheral Manager (DPeM) para personalizar los botones del bolígrafo, cambiar la sensibilidad a la presión, etc. La versión más reciente de DPeM se instala automáticamente en la laptop o tableta cuando configura el bolígrafo. La instalación puede demorar aproximadamente 20 minutos en completarse. Si DPeM no se instala automáticamente, realice los siguientes pasos:

1. Asegúrese de tener instaladas las últimas actualizaciones de Windows y controladores en su laptop o tableta.
 - NOTA:** Consulte el artículo de la base de conocimientos [Windows Update: Preguntas frecuentes](#) para obtener información sobre la instalación de la versión más reciente de Windows y las actualizaciones.
 - NOTA:** Utilice la aplicación SupportAssist para actualizar los controladores en su laptop; vaya a [SupportAssist para computadoras y tabletas](#).
 - NOTA:** Para obtener más información acerca de la actualización manual de controladores, consulte la sección **¿Cómo puedo descargar e instalar un controlador?** del artículo de la base de conocimientos de Dell, [Preguntas frecuentes sobre controladores y descargas](#).
2. Instale el DPeM.
 - a. Vaya a la página de descarga de [Dell Peripheral Manager](#).
 - b. Toque o haga clic en **Descargar**.
 - c. Una vez descargado el instalador de DPeM, toque o haga clic en el instalador para iniciar la instalación y, a continuación, siga las instrucciones que aparecen en pantalla.

Sostener su PN7522W

Sostenga su PN7522W mientras sostiene un lápiz o bolígrafo. Ajuste el agarre para que pueda utilizar fácilmente el botón cilíndrico. Asegúrese de no presionar accidentalmente los botones cilíndricos mientras dibuja o posiciona el bolígrafo.



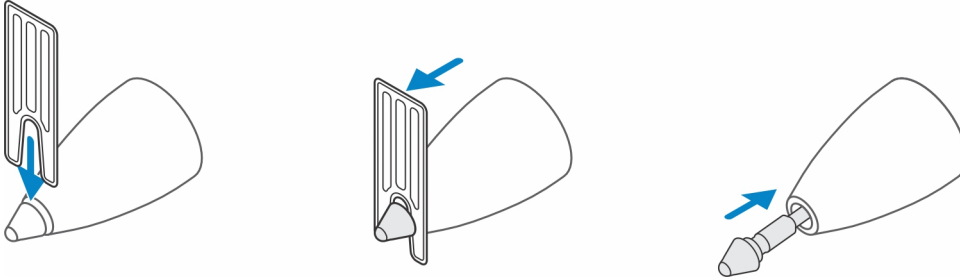
Especificaciones

Tabla 2. Especificaciones del PN7522W

Modelo	PN7522W
Dimensiones y peso:	
Longitud	155 mm (6,10 pulgadas)
Diámetro	9,80 mm (0,38 pulgadas)
Peso	14,20 g (0,031 lb)
Inalámbrica	Bluetooth Smart Low Energy 5.0
Zona de alcance inalámbrico	10 m (32,80 ft)
Tecnología de entintado	<ul style="list-style-type: none"> • AES 1.0/2.0 • WGP
Altura detectable de la punta del bolígrafo	De 5 a 10 mm (de 0,20 a 0,39 pulgadas)
Baterías	Batería recargable de iones de litio
Sistema operativo compatible	<ul style="list-style-type: none"> • Windows 10 • Windows 11
Temperatura:	
Almacenamiento	De -10 °C a 55 °C (de 14 °F a 131 °F)
En funcionamiento	De 5 °C a 40 °C (de 41 °F a 104 °F)
Humedad	Del 30 % al 80 %
Otros	<p>i NOTA: No se recomienda exponer el bolígrafo al alcohol o una solución de disolvente (incluido el sanitizante).</p>

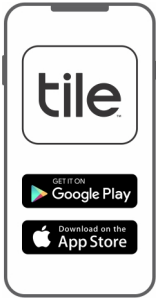
Reemplazo de la punta del bolígrafo

Cuando la punta del bolígrafo en el PN7522W esté desgastada o dañada, reemplácela mediante el kit de la punta, como se muestra en la siguiente imagen.

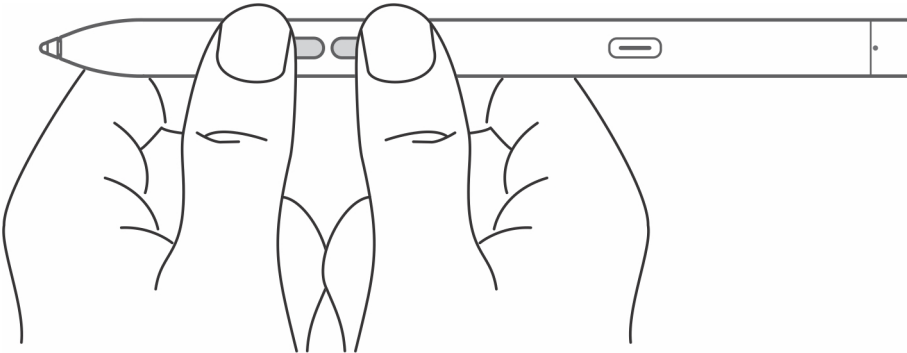


Tile

Puede instalar **Tile** en dispositivos **Android** o **Apple iOS**. Permite localizar el PN7522W en la aplicación **Tile**. Para obtener más información, consulte la información de ayuda de la aplicación **Tile** en su dispositivo.



Para habilitar el modo de emparejamiento del Tile en el bolígrafo para sincronizar la aplicación Tile con el bolígrafo a través de Bluetooth, mantenga presionados los botones cilíndricos superior e inferior del bolígrafo.



Solución de problemas

NOTA: Solo puede utilizar el PN7522W con laptops Dell seleccionadas. Para obtener una lista de laptops compatibles, consulte www.dell.com.

Tabla 3. Solución de problemas del Lápiz activo Dell

Problemas	Posibles causas	Posibles soluciones
Los botones del bolígrafo no funcionan, el bolígrafo no escribe ni dibuja en la laptop.	La laptop no es compatible con el bolígrafo.	El bolígrafo solo funciona con laptops Dell compatibles.
	La batería está completamente agotada.	Cargue el bolígrafo mediante el cable USB-C incluido en la caja.
	Cargue el bolígrafo mediante el cable USB-C incluido en la caja.	Conecte el bolígrafo a la laptop mediante el cable USB-C incluido en la caja.
El bolígrafo no se empareja automáticamente con la laptop cuando se conecta con un cable USB Type-C durante la primera configuración.	La función Swift Pair no está habilitada en Windows.	En la laptop, vaya a Configuración de Windows , haga clic o toque en Dispositivos , luego Bluetooth y otros dispositivos , y, a continuación, seleccione notificaciones para conectarse mediante Swift Pair .
	El cable USB-C no funciona.	Reemplace el cable USB-C.
No se puede emparejar el bolígrafo con la laptop.	Controlador de Bluetooth desactualizado.	Instale el controlador Bluetooth más reciente para la laptop.
La luz de emparejamiento Bluetooth no se enciende.	La batería está completamente agotada.	Cargue el bolígrafo con el cable USB-C incluido en la caja.
Las funciones predeterminadas para los botones del bolígrafo no funcionan como deberían.	La función predeterminada se cambia o se sobrescribe.	Inicie DPeM para comprobar la asignación de funciones de los botones.
La aplicación Tile no puede encontrar mi bolígrafo.	El bolígrafo puede estar fuera del rango de Bluetooth de Tile.	Asegúrese de utilizar esta función dentro del rango de Bluetooth de Tile de 10 metros en un área desbloqueada. Si perdió el bolígrafo en una ubicación mayor a 10 metros, siga las instrucciones de la aplicación Tile para ver su ubicación más reciente.
El revestimiento del bolígrafo se despega.	El líquido a base de alcohol puede dañar el revestimiento del bolígrafo.	Evite usar un limpiador o sanitizante a base de alcohol directamente en el bolígrafo.
	Una temperatura y humedad de almacenamiento y funcionamiento no adecuadas pueden dañar el cuerpo del bolígrafo.	Consulte Especificaciones para obtener más información sobre las especificaciones de almacenamiento y funcionamiento del bolígrafo.

Información legal

Garantía

Garantía limitada y políticas de devolución

Los productos de la marca Dell tienen una garantía de hardware limitada de tres años. Si se compra junto con un sistema Dell, seguirá la garantía del sistema.

Para los clientes de EE. UU.:

Esta compra y el uso que usted haga de este producto están sujetos al Acuerdo de usuario final de Dell, que puede encontrar en www.dell.com/terms. Este documento contiene una cláusula de arbitraje vinculante.

Para los clientes de Europa, Oriente Medio y África:

Los productos de la marca Dell se venden y utilizan de acuerdo con los derechos del consumidor de cada país, los términos del contrato de venta de cualquier proveedor con el que haya suscrito dicho contrato (que se aplicarán entre usted y el proveedor) y los términos del Acuerdo de usuario final de Dell.

Puede que Dell ofrezca una garantía de hardware adicional. Toda la información relacionada con los términos de garantía y del Acuerdo de usuario final de Dell están disponibles en www.dell.com. Seleccione su país en la lista que aparece en la parte inferior de la página Inicio y, a continuación, haga clic en el enlace "Términos y condiciones" para ver los términos del Acuerdo de usuario final o en "Soporte" para ver los términos de garantía.

Para los clientes que no son de EE. UU.:

Los productos de la marca Dell se venden y usan de acuerdo con los derechos legales del consumidor aplicables de cada país, los términos del contrato de venta de cualquier proveedor que usted haya celebrado (que se aplicarán entre usted y el proveedor) y los términos de la garantía de Dell. Es posible que Dell proporcione una garantía de hardware adicional. Todos los detalles de los términos de la garantía de Dell están disponibles en www.dell.com. Seleccione su país en la lista que aparece en la parte inferior de la página "Inicio" y, a continuación, haga clic en el enlace "Términos y condiciones" o "Soporte" para ver los términos de la garantía.

Declaración normativa

Avisos de la FCC (solo en EE. UU.) y demás información reglamentaria

Para consultar la Notificación FCC y otra información normativa, consulte la página web de cumplimiento normativo en www.dell.com/regulatory_compliance.

Este dispositivo cumple con la sección 15 de las normas de la FCC. El funcionamiento depende de las dos condiciones siguientes:

1. Este dispositivo no debe provocar interferencia perjudicial.
2. Este dispositivo debe aceptar cualquier interferencia recibida, incluidas aquellas que puedan provocar un funcionamiento no deseado.

⚠ PRECAUCIÓN: Los cambios o modificaciones que se realicen sobre este dispositivo y que no estén expresamente aprobados por la parte responsable del cumplimiento, podrían anular la autoridad del usuario para utilizar el equipo.

Este equipo se probó y cumple los límites establecidos para los dispositivos digitales de Clase B, de conformidad con la Parte 15 del reglamento de la FCC. Estos límites están diseñados para proporcionar una protección razonable contra interferencias perjudiciales en un entorno residencial. Este equipo genera, utiliza y puede emitir energía por radiofrecuencia y, si no se instala y utiliza de acuerdo con el manual de instrucciones del fabricante, puede provocar interferencias perjudiciales en las comunicaciones por radio. No obstante, no se garantiza que no ocurrirá interferencia en una instalación en particular. Si el equipo produce interferencias perjudiciales en las recepciones por radio o televisión, lo que se puede determinar apagando el equipo y volviendo a encenderlo, se aconseja al usuario que adopte una o varias de las medidas siguientes para intentar corregir la interferencia:

- Reoriente o reubique la antena de recepción.
- Aumente la separación entre el equipo y el receptor.
- Conecte el equipo a una toma de alimentación eléctrica en un circuito diferente al que está conectado el receptor.
- Para obtener ayuda, consulte a su distribuidor o a un técnico de radio y televisión experimentado.

Los cables blindados deben ser utilizados con esta unidad para garantizar el cumplimiento de los límites de la Clase B de las Normas FCC.

Obtención de ayuda y contacto con Dell

Cómo ponerse en contacto con Dell

Para ponerse en contacto con Dell para tratar cuestiones relacionadas con las ventas, el soporte técnico o el servicio al cliente, consulte www.dell.com/contactdell.

NOTA: Puesto que la disponibilidad varía en función del país y del producto, es posible que no pueda disponer de algunos servicios en su área.

NOTA: Si no dispone de una conexión a Internet activa, puede encontrar información de contacto en la factura de compra, en el albarán o en el catálogo de productos de Dell.

Recursos de autoayuda

Puede obtener información y ayuda sobre los productos y servicios de Dell mediante el uso de estos recursos de autoayuda en línea:

Tabla 4. Obtención de ayuda y contacto con Dell

Información sobre los productos y servicios de Dell	www.dell.com/support
Ayuda en línea para sistemas operativos	www.dell.com/support/windows
Información sobre solución de problemas, manuales de usuario, instrucciones de configuración, especificaciones del producto, blogs de ayuda técnica, controladores, actualizaciones de software, etc.	www.dell.com/support