




Dell S3423DWC

Bruksanvisning

Bildskärm modell: S3423DWC
Regleringsmodell: S3423DWCc



-  **OBSERVERA: OBSERVERA** indikerar viktig information som hjälper dig att använda datorn på ett bättre sätt.
-  **FÖRSIKTIGHET: FÖRSIKTIGHET** indikerar potentiell skada på maskinvara eller förlust av data om man inte följer anvisningarna.
-  **VARNING: VARNING** indikerar en potentiell risk för skada på egendom, personskador eller dödsfall.

Copyright © 2022 Dell Inc. eller dess dotterföretag. Med ensamrätt. Dell, EMC och andra varumärken är varumärken som tillhör Dell Inc. eller dess dotterföretag. Andra varumärken kan vara varumärken som tillhör respektive ägare.

2022 – 03

Rev. A00



Innehåll

Säkerhetsanvisningar	6
Om bildskärmen	7
Förpackningens innehåll	7
Produktegenskaper	9
Identifiera delar och kontroller	11
Sedd framifrån	11
Sedd bakifrån	12
Sedd från sidan	13
Sedd underifrån	13
Bildskärmsspecifikationer	16
Upplösningsspecifikationer	18
Videolägen som stöds	18
Förinställt visningsläge	19
Elektriska specifikationer	20
Fysiska egenskaper	21
Miljöegenskaper	22
Plug-and-Play-kapacitet	23
Kvalitet och pixelpolicy för LCD-bildskärm	23
Ergonomi	23
Hantera och flytta bildskärmen	25
Riktlinjer för underhåll	26
Rengöra skärmen	26



Installera bildskärmen	28
Montering av stativet	28
Ansluta bildskärmen	29
Ansluta USB-C och USB 3.0-kabeln	29
Organisera kablar	30
Säkra din bildskärm med ett Kensington-lås (tillval)	30
Ta av stativet	31
Väggmontering (tillval)	32
Använda bildskärmen	33
Starta bildskärmen.	33
Använda kontrollknapparna	33
Kontrollknappar	34
OSD-kontroller	35
Använda skärmmenyn (OSD)	36
Öppna OSD-menyn	36
Lås för meny och strömknapp	49
OSD-varningsmeddelanden.	51
Ställa in den maximala upplösningen	54
Inställning av KVM-switch	55
Inställning av Auto KVM.	56
Använda lutning och vertikal förlängning	58
Lutningsförlängning.	58
Vertikal förlängning	58



Felsökning	59
Självtest	59
Inbyggd diagnostik.	60
Vanliga problem	62
Produktspecifika problem	65
Regleringsinformation	66
FCC-meddelanden (enbart USA) och andra gällande föreskrifter	66
EU:s produktdatabas för energimärkning och produktinformationsblad	66
Kontakta Dell	66



Säkerhetsanvisningar

Använd följande försiktighetsåtgärder för att skydda bildskärmen från potentiell skada och för att garantera din personliga säkerhet. Om inget annat anges, utgår varje procedur i detta dokument från att du har läst säkerhetsinformationen som medföljde bildskärmen.

 **OBSERVERA: Läs säkerhetsinformationen som medföljer bildskärmen och som är märkt på produkten innan du använder den. Spara dokumentationen på en säker plats för framtida referens.**

 **WARNING: Att använda andra kontroller justeringar eller procedurer än de som specificeras i detta dokument kan leda till exponering för elektriska stötar, elolyckor och/eller mekaniska risker.**

 **WARNING: Den möjliga långtidseffekten av att lyssna på ljud med hög volym genom hörlurarna (på skärmar med stöd för detta) kan orsaka skador på din hörsel förmåga.**

- . Placera bildskärmen på ett stabilt underlag och hantera försiktigt. Skärmen är ömtålig och kan skadas om den faller eller får ett slag från ett hårt föremål.
- . Kontrollera att bildskärmen är elektrisk dimensionerad för att fungera med den växelström som finns tillgänglig på din plats.
- . Förvara bildskärmen i rumstemperatur. Väldigt kalla eller varma förhållanden kan ha en menlig inverkan på bildskärmens flytande kristaller.
- . Anslut elkabeln från bildskärmen till ett lättåtkomligt vägguttag i närheten. Se [Ansluta bildskärmen](#).
- . Placera och använd inte bildskärmen på en våt yta eller i närheten av vatten.
- . Utsätt inte bildskärmen för kraftiga vibrationer eller förhållanden med kraftig påverkan. Placera t.ex. inte bildskärmen inuti bagageutrymmet på en bil.
- . Koppla ur bildskärmen när den inte ska användas under en längre tid.
- . Gör inga försök att ta bort något skal eller rör insidan på bildskärmen, för att inte få elektriska stötar.
- . Läs noga igenom dessa instruktioner. Spara detta dokument för senare tillfällen. Följ alla varningar och instruktioner som är angivna på produkten.
- . Vissa bildskärmar kan monteras på väggen med hjälp av VESA-fästen som säljs separat. Se till att använda de korrekta VESA-specifikationerna som nämns i avsnittet om väggmontering i Användarhandboken.

För information om säkerhetsanvisningar, se *Information om säkerhet, miljö och reglering (SERI)* som levereras med skärmen.







Om bildskärmen




Förpackningens innehåll

I följande tabell finns en lista över de komponenter som levereras med skärmen. Om någon del saknas, kontakta Dell. För mer information, se [Kontakta Dell](#).

 **OBSERVERA: Vissa saker kan vara tillval och levereras inte med bildskärmen. Vissa funktioner kanske inte är tillgängliga i vissa länder.**

Komponentbild	komponentbeskrivning
	Bildskärm
	Stativets stigdel
	Stativfot
	Elkabel (varierar mellan olika länder)



Komponentbild	komponentbeskrivning
	<p>SuperSpeed USB 3.2 Gen 2 10 Gbps Type-C till Type-C uppströmskabel (C-C-kabel) (1 meter)</p>
	<p>Överordnad USB 3.0-kabel (aktiverar USB-portarna på bildskärmen)</p>
	<ul style="list-style-type: none"> · Snabbinstallationsguide · Information om säkerhet, miljö och regelverk



Produktegenskaper

Dell S3423DWC-bildskärmen har en aktiv matris, tunnfilmstransistor (TFT), flytande kristallskärm (LCD), bakgrundsbelysning och är antistatisk. Bildskärmens funktioner inkluderar:

- 86,42 cm (34,0 in.) synlig bildyta (mätt diagonalt).
- 3 440 x 1 440 upplösning, med helskärmstödd för lägre upplösningar.
- Kompatibel med (AMD FreeSync), hög uppdateringsfrekvens och en snabb svarstid på 4 ms.
- Stöder 48 Hz till 100 Hz (HDMI) och 48 Hz till 100 Hz (USB-C Alternate Mode med DisplayPort 1.4) i Freesync-läge.
- Inbyggd högtalare (5 W) x 2.
- Färggamut på 99 % sRGB.
- Stöder både bild för bild (PBP) och bild i bild (PIP).
- Digital anslutning med USB-C och HDMI.
- Enkel USB-C för att mata ström (PD 65W) till en kompatibel bärbar dator samtidigt som den tar emot video- och datasignaler.
- Utrustad med 1 USB-C uppströmsport, 1 typ B uppströmsport, 1 SuperSpeed USB 5 Gbps (USB 3.2 Gen 1) Typ-A nedströmsport och 1 SuperSpeed USB 5 Gbps (USB 3.2 Gen 1 med BC1.2) Typ-A nedströmsport.
- Med den inbyggda KVM-switchen kan du styra upp till två datorer från en enda uppsättning tangentbord och mus som är anslutna till skärmen.
- Stöder Auto KVM för inställning av flera ingångar.
- Gör det möjligt för användaren att byta USB KVM-funktion i PBP-läge.
- Plug-and-play-kapacitet om det stöds av datorn.
- Justeringar med skärmmenyn (OSD) för enkel installation och skärmoptimering.
- Avtagbart stativ och VESA 100 mm monteringshål (Video Electronics Standards Association) för flexibla monteringslösningar.
- Möjlighet att justera lutning och höjd.
- Spår för säkerhetslås.
- $\leq 0,3$ W i vänteläge
- Dell Display Manager-program ingår.
- Använder panel med lågt blått ljus och uppfyller kraven från TUV Rheinland (hårdvarulösning) vid fabriksåterställning/standardinställning (förinställt läge: Standard).



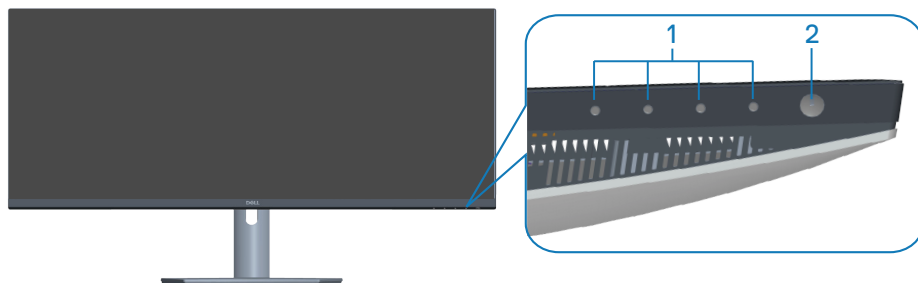
. Optimera ögonkomfort med en flimmerfri skärm.

⚠ VARNING: De möjliga långtidseffekterna av blått ljus från bildskärmen kan orsaka skador på ögonen, vilket inkluderar men inte är begränsat till trötthet i ögonen och digital ögonbelastning. ComfortView Plus-funktionen är utformad för att minska mängden blått ljus från bildskärmen för att optimera ögonkomforten.



Identifiera delar och kontroller

Sedd framifrån

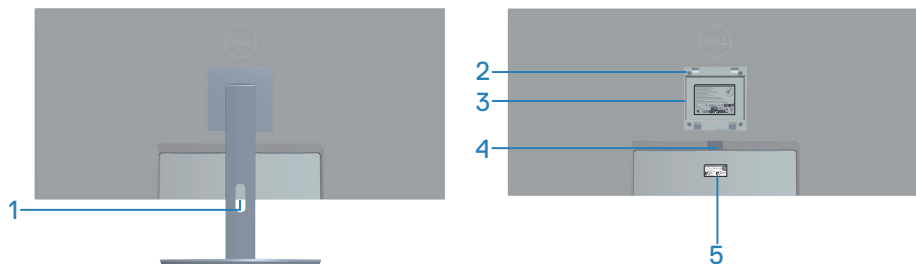


Kontrollknappar

Märkning	Beskrivning	Användning
1	Funktionsknappar	För att justera objekt i OSD-menyn. (För mer information, se Använda kontrollknapparna.)
2	Strömknapp	För att starta eller stänga av skärmen. Fast vitt ljus indikerar att bildskärmen är på och fungerar normalt. Blinkande vitt ljus indikerar att bildskärmen är i vänteläge.



Sedd bakifrån



Sedd bakifrån med stativ

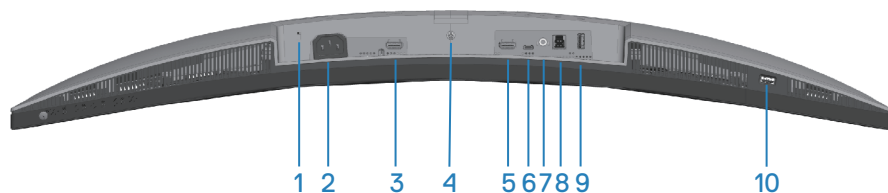
Märkning	Beskrivning	Användning
1	Hål för kabelhantering	Används för att organisera kablar genom att dra dem genom öppningen.
2	VESA-monteringshål (100 mm x 100 mm), placerade bakom skärmen	Används för väggmontering av skärmen med en VESA-kompatibel väggmonteringssats.
3	Märkning med gällande föreskrifter	Lista över tillsynsmyndighets godkännanden
4	Utlösningsknapp för stativ	Lossar stativet från bildskärmen.
5	Kontrollmärkning (inklusive streckkod med serienummer och servicetagg)	Lista över tillsynsmyndighets godkännanden Se denna märkning om du behöver kontakta Dell för teknisk support. Servicetaggen är en unik alfanumerisk identitetskod som ger Dells servicetekniker möjlighet att identifiera maskinvarudelarna i datorn och komma åt garantiinformationen.



Sedd från sidan



Sedd underifrån



Sedd underifrån utan bildskärmens stativ

Märkning	Beskrivning	Användning
1	Spår för säkerhetslås (baserat på Kensington Security Slot)	Säkra datorn med ett säkerhetslås (köps separat) för att hindra att bildskärmen flyttas av obehöriga.
2	Eluttag	Anslut elkabeln (medföljer bildskärmen).
3	HDMI 1 2.0-port	Anslut till datorn med en HDMI-kabel.
4	Låsfunktion för stativ	Lås fast stativet på bildskärmen med en M3 x 6 mm skruv (skruv medföljer ej).
5	HDMI 2 2.0-port	Anslut till datorn med en HDMI-kabel.



6	USB-C uppströmsport	<p>Anslut USB-C-kabeln som följde med skärmen till datorn eller den mobila enheten. Den här porten stöder USB Power Delivery, Data och DisplayPort-videosignaler. SuperSpeed USB 5 Gbps (USB 3.2 Gen 1) Type-C-porten ger den snabbaste överföringshastigheten och det alternativa läget med DP 1.4 stöder en maximal upplösning på 3440 x 1440 vid 100 Hz, PD 20 V/3,25 A, 15 V/3 A, 9 V/3 A, 5 V/3 A.</p> <p> OBSERVERA: USB-C stöds inte av Windows-versioner som släpptes före Windows 10.</p>
7	Ljudutgångsport	<p>Anslut till en extern högtalare eller subwoofer (köps separat).*</p>
8	SuperSpeed USB 5 Gbps (USB 3.2 Gen 1) Type-B uppströmsport	<p>Ansluta USB-kabeln som medföljde skärmen till datorn. När kabeln är ansluten kan du använda USB-anslutningarna på bildskärmen.</p>
9	SuperSpeed USB 5 Gbps (USB 3.2 Gen 1) Type-A nedströmsport (3)	<p>Anslut din USB-enhet. **</p> <p> OBSERVERA: Om du vill använda den här porten måste du ansluta USB-C-kabeln eller USB uppströmskabeln (som medföljer skärmen) till USB-C uppströmsporten eller USB Type-B uppströmsporten på skärmen och till datorn.</p>
10	SuperSpeed USB 5 Gbps (USB 3.2 Gen 1) Type-A nedströmsport med strömladdning	<p>Anslut din USB-enhet** eller ladda enheten</p> <p> OBSERVERA: Om du vill använda den här porten måste du ansluta USB-C-kabeln eller USB uppströmskabeln (som medföljer skärmen) till USB-C uppströmsporten eller USB Type-B uppströmsporten på skärmen och till datorn.</p>



*Ljudutgångsport stödjer inte hörlurar.

** För att undvika signalstörningar rekommenderas du att INTE att ansluta andra USB-enheter till angränsande portar när en trådlös USB-enhet har anslutits till en USB-nedströmsport.



Bildskärmsspecifikationer

Modell	S3423DWC
Skärmtyp	Aktiv matris-TFT LCD
Paneltyp	Vertikal inställning
Synlig bild	
Diagonal	864,2 mm (34,0 in.)
Horisontellt, aktivt område	797,2 mm (31,19 in.)
Vertikalt, aktivt område	333,7 mm (13,14 in.)
Område	266048,26 mm ² (412,38 in. ²)
Optimal upplösning och uppdateringsintervall	3440 x 1440 vid 100 Hz (HDMI 1 och HDMI 2) 3440 x 1440 vid 100 Hz (USB-C)
Pixeltäthet	0,2318 mm x 0,2318 mm
Pixel per tum (PPI)	109
Visningsvinkel	
Horisontell	178° (normal)
Vertikal	178° (normal)
Luminanseffekt	350 cd/m ² (normal)
Kontrastförhållande	3 000 till 1 (normal)
Beläggning på framsida	Anti-reflex med 3H hårdhet
Bakgrundsbelysning	LED-kantbelysningsssystem
Svarstid (grå till grå)	4 ms (extremt läge) 5 ms (snabbt läge) 8 ms (normalt läge)
Färgdjup	16,7 miljoner färger
Färggamut	sRGB CIE 1931 (99 %)



Anslutning	<p>2 x HDMI 2.0 med HDCP 2.2</p> <p>1 x USB Type-C uppströms (Alternate Mode med DisplayPort 1.4, Power Delivery (PD) upp till 65 W)*</p> <p>1 x SuperSpeed USB 5 Gbps (USB 3.2 Gen 1) Type-B uppströmsport</p> <p>1 x SuperSpeed USB 5 Gbps (USB 3.2 Gen 1) nedströmsport</p> <p>1 x SuperSpeed USB 5 Gbps (USB 3.2 Gen 1) med BC1.2 laddningskapacitet vid 2 A (max.)</p> <p>1 x ljudutgång</p>
Rambredd (bildskärmens kant till aktivt område)	
Ovankant	8,64 mm
Vänster/Höger	8,65 mm
Nederkant	22,14 mm
Justerbarhet	
Höjdställbart stativ	100 mm
Lutning	-5° till 21°
Rotering	I/T
Lutningsjustering	-4° till 4°
Dell Display Manager-kompatibel	Easy Arrange och andra viktiga funktioner
Säkerhet	Spår för säkerhetslås (kabelås köps som tillval)

*USB-C (Alternate Mode med DisplayPort 1.4): HBR3/DisplayPort 1.4/DP-ljud stöds.



Upplösningsspecifikationer

Modell	S3423DWC
Horisontellt skanningsområde	30 kHz till 160 kHz
Vertikalt skanningsområde	48 Hz till 100 Hz (HDMI) 48 Hz till 100 Hz (USB-C)
Maximal förinställd upplösning	3440 x 1440 vid 100 Hz (USB-C) 3 440 x 1 440 vid 100 Hz (HDMI)

Videolägen som stöds

Modell	S3423DWC
Videovisningsmöjligheter (HDMI/USB-C)	480p, 480i(HDMI), 576p, 720p, 1080p, 576i(HDMI), 1080i(HDMI)



Förinställt visningsläge

Visningsläge	Horisontell frekvens (kHz)	Vertikal frekvens (Hz)	Pixelklocka (MHz)	Synkroniserad polaritet (horisontell/vertikal)
VESA, 640 x 480	31,47	59,94	25,18	-/-
VESA,640 x 480	37,50	75	31,50	-/-
VESA, 720 x 400	31,47	70,08	28,32	-/+
VESA,800 x 600	37,88	60,32	40	+/+
VESA,800 x 600	46,88	75	49,50	+/+
VESA,1 024 x 768	48,36	60	65	-/-
VESA,1 024 x 768	60,02	75,03	78,75	+/+
VESA,1 152 x 864	67,50	75	108	+/+
VESA,1 280 x 1 024	63,98	60,02	108	+/+
VESA,1 280 x 1 024	79,98	75,02	135	+/+
VESA,1 600 x 900	60	60	108	+/+
VESA,1 600 x 1200	75	60	162	+/+
VESA,1 680 x 1 050	65,29	59,95	146,25	-/+
VESA,1 920 x 1 080	67,50	60	148,50	+/+
VESA,1 920 x 1 080	113,22	100	235,50	+/-
VESA,1 920 x 1200	74,04	59,95	154	+/-
VESA, 2 560 x 1 080	66,66	60	185,58	+/-
VESA, 2 560 x 1 080	113,24	100	308	+/-
VESA, 3 440 x 1 440	49,99	73,68	265,25	+/-
VESA, 3 440 x 1 440	88,82	59,97	319,75	+/-
VESA, 3 440 x 1 440	150,97	99,98	543,50	+/-

 **OBSERVERA: Denna bildskärm stödjer AMD FreeSync.**



Elektriska specifikationer

Modell	S3423DWC
Videoingångssignaler	HDMI 2.0 (HDCP), 600 mV för varje differentialledning, 100 ohm ingångsimpedans per differentialpar USB-C 1.4, 600 mV för varje differentiell linje, 100 ohm ingångsimpedans per differentiellt par
Inspänning (växelström)/ frekvens/ström	100 VAC till 240 VAC / 50 Hz eller 60 Hz \pm 3 Hz / 2,0A (max.)
Ingångsström	120 V: 30 A (max.) på 0 °C (kallstart) 240 V: 60 A (max.) på 0 °C (kallstart)
Energiförbrukning	0,3 W (avstängt läge) ¹ 0,4 W (Vänteläge) ¹ 31 W (På-läge) ¹ 160 W (max) ² 32 W (Max.) ³ 100,96 kWh (TEC) ³

¹ Enligt specifikation i EU 2019/2021 och EU 2019/2013.

² Inställning av max. ljusstyrka och kontrast med maximal strömtillförsel på alla USB-portar.

³ Pon: Energiförbrukning i På-läge mätt med hänsyn till Energy Star-provningsmetoden.

TEC: Total energiförbrukning i kWh mätt med hänsyn till Energy Star-provningsmetoden.

Detta dokument är enbart informativt och avspeglar laboratorieprestanda. Din produkt kan uppträda annorlunda, beroende på programmet, delarna och kringutrustningen du har beställt, och är inte skyldiga att uppdatera sådan information. Därför ska kunden inte förlita sig på denna information för att fatta beslut om toleranser för elektricitet eller på annat sätt. Ingen uttrycklig eller underförstådd garanti för att vara fullständig och exakt.



Fysiska egenskaper

Modell	S3423DWC
Signalkabeltyp	<ul style="list-style-type: none">• Digital: USB-C, 24 poler• Universell seriebuss: USB, 9 poler
Mått (med stativ)	
Höjd (utökad)	489,36 mm (19,27 in.)
Höjd (komprimerad)	389,36 mm (15,33 in.)
Bredd	808,16 mm (31,82 in.)
Djup	217,05 mm (8,55 in.)
Mått (utan stativ)	
Höjd	364,50 mm (14,35 in.)
Bredd	808,16 mm (31,82 in.)
Djup	64,03 mm (2,52 in.)
Stativets mått	
Höjd	382,20 mm (15,05 in.)
Bredd	302 mm (11,89 in.)
Djup	217,05 mm (8,55 in.)
Vikt	
Vikt med förpackning	15,21 kg (33,53 lb)
Vikt med stativenhet och kablar	10,53 kg (23,21 lb)
Vikt utan stativenhet (utan kablar)	6,65 kg (14,66 lb)
Stativenhetens vikt	3,09 kg (6,81 lb)
Framramens glans	Svart ram 2-4 glansenheter



Miljöegenskaper

Modell	S3423DWC
Kompatibla standarder	
<ul style="list-style-type: none">• RoHS-kompatibel• Bildskärm med reducerad BFR/PVC-mängd (dess kretskort är tillverkade av BFR/PVC-fria laminat)• Arsenikfritt glas och kvicksilverfritt för panelen enbart• Energimätare visar hur mycket energi som förbrukas av bildskärmen i realtid.	
Temperatur	
Drift	0 °C till 40 °C (32 °F till 104 °F)
Avstängd	<ul style="list-style-type: none">• Förvaring: -20°C till 60°C (-4°F till 140°F)• Transport: -20°C till 60°C (-4°F till 140°F)
Fuktighet	
Drift	10 % till 80 % (utan kondens)
Avstängd	<ul style="list-style-type: none">• Förvaring 10 % till 90 % (utan kondens)• Transport 10 % till 90 % (utan kondens)
Höjd	
Drift (max)	5 000 m (16 400 ft)
Avstängd (max)	12 192 m (40 000 ft)
Värmeavgivning	<ul style="list-style-type: none">• 109,22 BTU/timme (normal)• 546,07 BTU/timme (max)



Plug-and-Play-kapacitet

Du kan installera skärmen på vilken Plug-and-Play-kompatibel dator som helst. Bildskärmen förser automatiskt datorn med sin EDID (Extended Display Identification Data) med hjälp av DDC-protokoll (Display Data Channel), så att systemet kan konfigurera sig själv och optimera bildskärmens inställningar. De flesta bildskärmsinstallationer är automatiska. Du kan välja olika inställningar om det behövs. För mer information om att ändra bildskärmsinställningarna, se [Använda bildskärmen](#).

Kvalitet och pixelpolicy för LCD-bildskärm

Under tillverkningen av LCD-bildskärmen är det inte ovanligt att en eller flera pixlar fastnar i ett låst läge som är svåra att se och det påverkar inte visningskvalitet eller användbarhet. Mer information om Dells bildskärmskvalitet och pixelpolicy finns på Dells supportwebbplats på www.dell.com/pixelguidelines.

Ergonomi

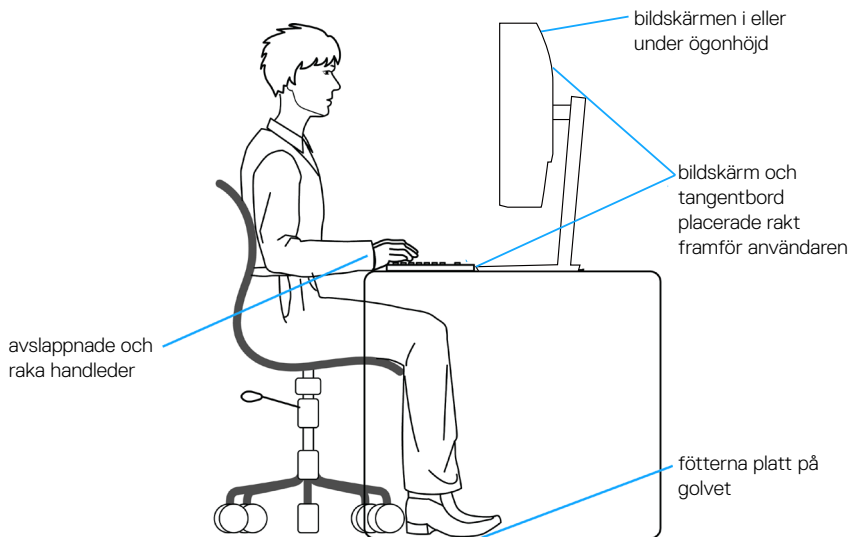
- △ **FÖRSIKTIGHET: Felaktig eller långvarig användning av tangentbord kan leda till personskador.**
- △ **FÖRSIKTIGHET: Att titta på bildskärmen under långa perioder kan leda till ögonstress.**

För komfort och effektivitet ska följande riktlinjer följas vid installation och användning av datorarbetsstationen:

- Placera datorn så att bildskärmen och tangentbordet är rakt framför dig när du arbetar. Specialhyllor kan köpas för att hjälpa dig att placera tangentbordet rätt.
- För att minska risken för ögonspänning och smärta i nacke, arm, rygg eller axel vid långvarig användning av skärmen rekommenderar vi att du:
 1. Ställ in skärmens avstånd mellan 50 cm - 70 cm från dina ögon.
 2. Blinka ofta för att fukta ögonen eller fukta dem med vatten efter långvarig användning av bildskärmen.
 3. Ta regelbundna och frekventa pauser på 20 minuter varannan timme.
 4. Titta bort från bildskärmen och fäst blicken på ett avlägset objekt 6 m (20 ft.) bort i minst 20 sekunder under pauserna.
 5. Gör stretchövningar för att lossa spänningar i nacke, armar, rygg och axlar under pauserna.
- Se till att skärmen är i ögonhöjd eller något lägre när du sitter framför skärmen.



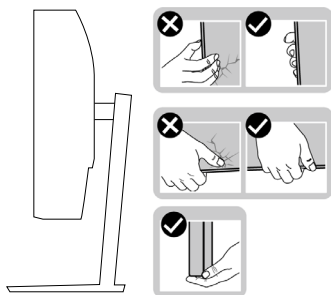
- Justera inställningarna för bildskärmens lutning, kontrast och ljusstyrka.
- Justera den omgivande belysningen (t.ex. takbelysning, skrivbordsbelysning och gardiner eller persienner i fönster i närheten) för att minimera reflexer och blänk på bildskärmens skärm.
- Använd en stol som ger bra stöd för ländryggen.
- Håll underarmarna horisontellt med handlederna i en neutral, bekväm position under arbetet med tangentbordet eller musen.
- Lämna alltid utrymme för att vila händerna när du använder tangentbordet eller musen.
- Låt överarmarna vila naturligt på båda sidorna.
- Låt fötterna vila plant mot golvet.
- När du sitter, se till att tyngden av dina ben ligger på fötterna och inte på sätets främre del. Ställ in stolens höjd eller använd vid behov en fotpall för att upprätthålla en korrekt hållning.
- Variera dina arbetsaktiviteter. Försök att organisera arbetet så att du inte behöver sitta och arbeta under långa perioder. Försök att stå upp eller res dig och gå runt med regelbundna intervall.
- Håll området under skrivbordet fritt från hinder och kablar eller elsladdar som kan påverka så att man inte sitter bekvämt eller utgör en potentiell risk för att snubbla.



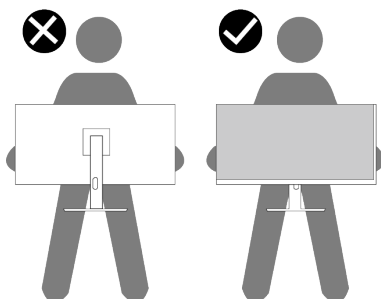
Hantera och flytta bildskärmen

För att se till att skärmen hanteras på ett säkert sätt när du lyfter eller flyttar den ska du följa följande riktlinjer:

- Stäng av datorn och bildskärmen innan du flyttar eller lyfter bildskärmen.
- Koppla ifrån alla kablar från bildskärmen.
- Placera bildskärmen i originalförpackningen med det ursprungliga förpackningsmaterialet.
- Håll stadigt i bildskärmens underkant utan att trycka hårt när du lyfter eller flyttar den.

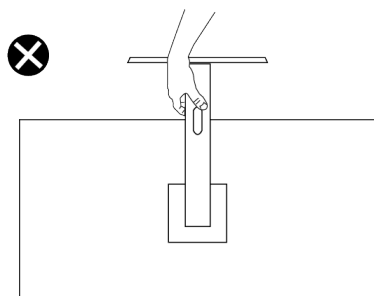


- När du lyfter eller flyttar skärmen ska du se till att skärmen är vänd bort från dig. Tryck inte på skärmen för att undvika repor och skador.



- Undvik plötsliga stötar eller vibrationer när bildskärmen transporteras.
- Vänd inte bildskärmen upp och ned när du håller i stativets fot eller stativets stigidel när du lyfter eller flyttar bildskärmen. Bildskärmen kan skadas oavsiktligt eller orsaka personskador.





Riktlinjer för underhåll

Rengöra skärmen

- ⚠ VARNING:** Om du använder felaktiga metoder när du rengör skärmen kan det leda till fysiska skador på Dell-skärmens yta eller kåpa.
- ⚠ FÖRSIKTIGHET:** Läs och följ [Säkerhetsanvisningar](#) innan du rengör bildskärmen.
- ⚠ VARNING:** Dra ut elkabeln ur eluttaget innan du rengör bildskärmen.

För bästa praxis, följ instruktionerna i listan när du packar upp, rengör eller hanterar bildskärmen:

- För att rengöra Dell-skärmen fuktar du lätt en mjuk, ren trasa med vatten. Använd om möjligt en speciell rengöringsduk eller lösning som är lämplig för Dell-skärmar.
- ⚠ FÖRSIKTIGHET:** Använd inte rengöringsmedel eller andra kemikalier som bensen, thinner, ammoniak, slipmedel eller tryckluft.
- ⚠ FÖRSIKTIGHET:** Användning av kemikalier för rengöring kan leda till förändringar i skärmens utseende, t.ex. färgblekning, mjölkaktig film på skärmen, deformation, ojämna mörka skuggor och avskalning av skärmen.
- ⚠ VARNING:** Spraya inte rengöringslösningen eller ens vatten direkt på skärmens yta. Om du gör det kan vätskor samlas i underdelen av skärmen och korrodera elektroniken, vilket kan leda till permanenta skador. Applicera istället rengöringslösningen eller vattnet på en mjuk trasa och rengör sedan skärmen.





OBSERVERA: Skador på skärmen på grund av felaktiga rengöringsmetoder och användning av bensen, thinner, ammoniak, slipmedel, alkohol, tryckluft, tvättmedel av något slag leder till en kundrelaterad skada (CID). CID omfattas inte av Dells standardgaranti.

- Om du ser ett vitt pulver när du packar upp bildskärmen, torka bort det med en trasa.
- Hantera skärmen med försiktighet eftersom en mörkare skärm kan bli repad och visa vita skrapmärken mer än en ljusare skärm.
- Använd en dynamiskt föränderlig skärmsläckare och stäng av bildskärmen när du inte använder den, för att bibehålla bästa bildkvalitet på bildskärmen.



Installera bildskärmen

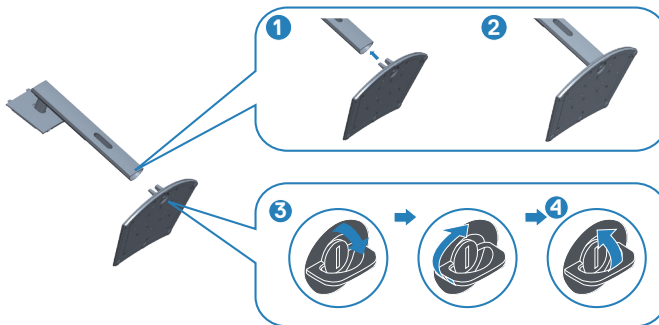
Montering av stativet

 **OBSERVERA:** Stativet är inte installerat på fabriken när det levereras.

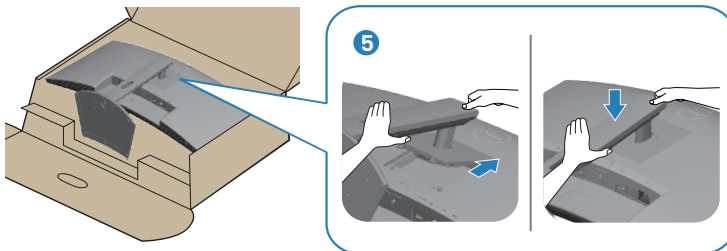
 **OBSERVERA:** Följande instruktioner gäller endast för stativet som medföljde din bildskärm. Om du använder ett stativ som du har köpt någon annanstans, följ instruktionerna som medföljde det stativet.

Fästa bildskärmens stativ:

1. Följ anvisningarna på kartongflikarna för att ta bort stativet från dämpningsmaterialet som håller den på plats.
2. Fäst stativets fot på stigaren.
3. Öppna skruvhandtaget på stativets fot och dra åt skruven för att fästa stigaren på foten.
4. Stäng skruvhandtaget.








5. För in flikarna på stativet i öppningarna på bildskärmen och tryck ned stativenheten så att den snäpper på plats.



6. Ställ bildskärmen upprätt.



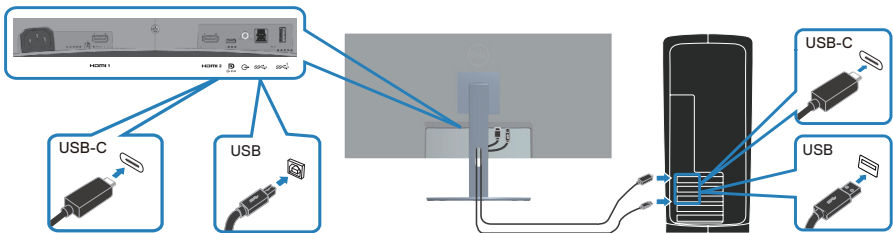
Ansluta bildskärmen

-  **WARNING:** Innan du påbörjar någon av procedurerna i detta avsnitt, följ [Säkerhetsanvisningar](#).
-  **OBSERVERA:** Dell-skärmar är utformade för att fungera optimalt med medföljande Dell-kablar. Dell garanterar inte videokvalitet och prestanda om kablar från andra tillverkare än Dell används.
-  **OBSERVERA:** För kablarna genom kabelhanteringsfacket innan du ansluter dem.
-  **OBSERVERA:** Anslut inte alla kablar samtidigt på datorn.
-  **OBSERVERA:** Bilderna är endast avsedda som illustrationer. Datorns utseende kan variera.

Ansluta bildskärmen till datorn:

1. Stäng av datorn och koppla ifrån elkabeln.
2. Anslut HDMI- eller USB-kabeln (tillval) från bildskärmen till datorn.
3. Anslut den överordnade USB-kabeln (levereras med bildskärmen) till en lämplig USB 3.0-port på datorn. (Se [Sedd underifrån](#) för mer information.)
4. Anslut USB 3.0-kringutrustningen till de underordnade USB 3.0-portarna på bildskärmen.

Ansluta USB-C och USB 3.0-kabeln

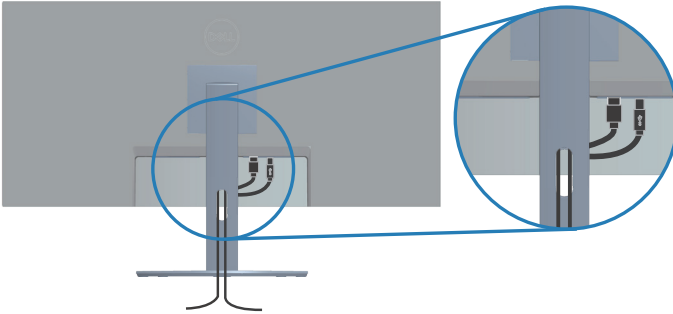


5. Anslut elkablarna från datorn och bildskärmen till ett vägguttag.



Organisera kablar

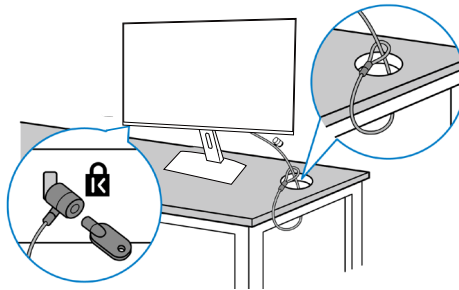
Använd hålet för kabelhantering för att dra kablarna till bildskärmen.



Säkra din bildskärm med ett Kensington-lås (tillval)

Spåret för säkerhetslås sitter på bildskärmens undersida. (Se [Spår för säkerhetslås](#)). Fäst skärmen vid ett bord med Kensington-säkerhetslåset.



Mer information om hur du använder Kensington-låset (säljs separat) finns i dokumentationen som medföljer låset.



OBSERVERA: Bilden är enbart som illustration. Låsets utseende kan variera.

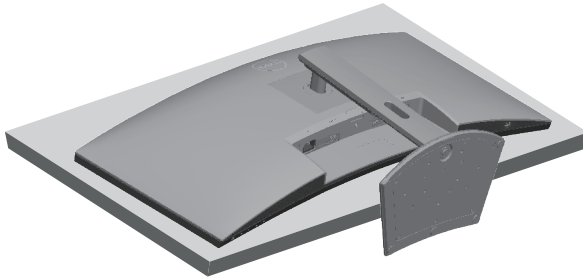


Ta av stativet

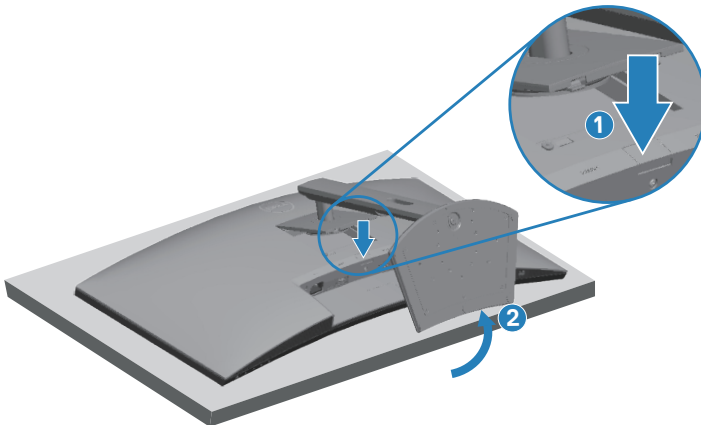
-  **OBSERVERA:** För att undvika repor på LCD-skärmen när du tar bort stativet, se till att skärmen placeras på ett mjukt underlag och hantera den försiktigt.
-  **OBSERVERA:** Följande steg är särskilt avsedda för att ta bort det stativ som levereras med skärmen. Om du tar bort ett stativ som du har köpt någon annanstans, följ instruktionerna som medföljde det stativet.

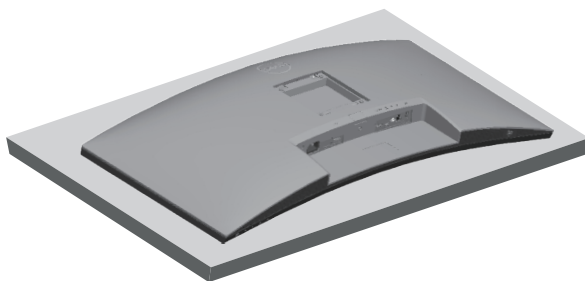
Ta av stativet:

1. Placera bildskärmen på ett mjukt tyg eller dyna på kanten av skrivbordet.

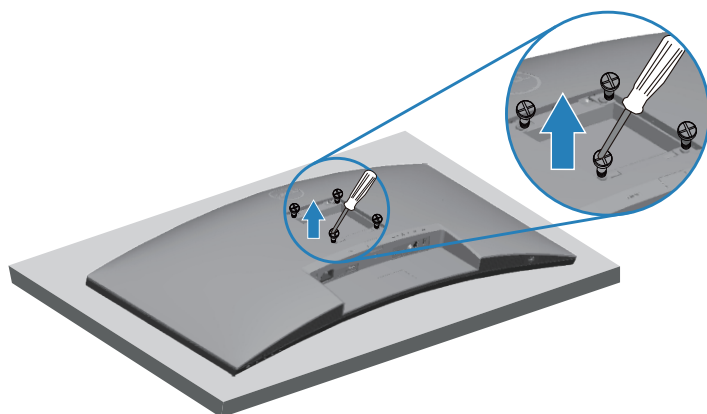


2. Håll utlösningssknyten på stativet intryckt och lyft av stativet från bildskärmen.





Väggmontering (tillval)



(Skruvmått: M4 x 10 mm).

Se dokumentationen som medföljer den VESA-kompatibla väggmonteringssatsen.

1. Lägg bildskärmen på ett mjukt tyg eller dyna på kanten av skrivbordet.
2. Ta av stativet. Se [Ta av stativet](#) för mer information.
3. Ta bort de fyra skruvarna som håller fast stativet på bildskärmen.
4. Sätt fast fästet från väggmonteringssatsen på bildskärmen.
5. För att montera bildskärmen på väggen, se dokumentationen som medföljer väggmonteringssatsen.

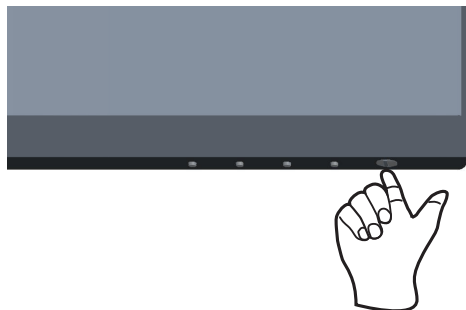
⚠ OBSERVERA: Endast för användning med UL-, CSA- eller GS-märkt väggmonteringssats med minsta vikt/bärförmåga på 26,6 kg.



Använda bildskärmen

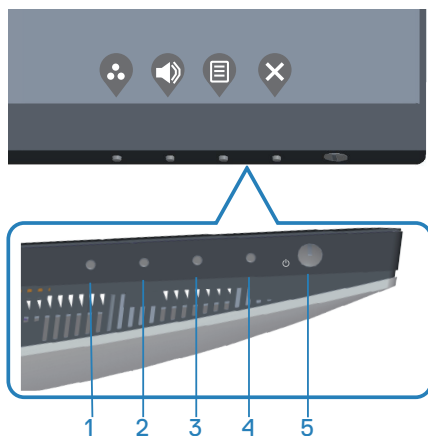
Starta bildskärmen

Tryck på -knappen för att starta bildskärmen.



Använda kontrollknapparna

Använd kontrollknapparna längst ner på bildskärmens kant för att justera bilden som visas.



Kontrollknappar

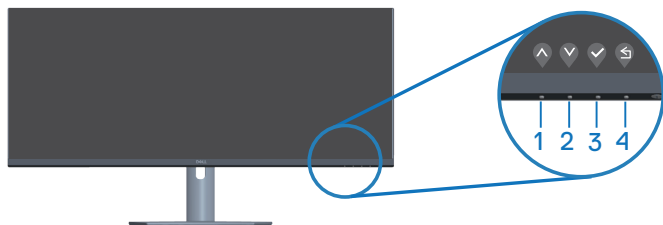
Följande tabell beskriver kontrollknapparna.

	Kontrollknappar	Beskrivning
1	 Shortcut key/ Preset Modes (Kortkommando/ Förinställningslägen)	Använd knappen för att välja i en lista med förinställningslägen.
2	 Shortcut key/ Input Source (Kortkommando/ Ingångskälla)	Använd knappen för att justera volymen. Minimum är "0" (-). Maximum är "100" (+).
3	 Menu (Meny)	Använd knappen Menu (Meny) för att starta skärmmenyn (OSD) och välj OSD-menyn. Se Öppna OSD-menyn .
4	 Exit (Avsluta)	Använd knappen för att gå tillbaka till huvudmenyn eller avsluta OSD-huvudmenyn.
5	 Strömknapp (med LED-indikator)	Använd strömknappen för att slå på eller stänga av skärmen. Fast vitt ljus indikerar att bildskärmen är på. Blinkande vitt ljus indikerar att den är i vänteläge.



OSD-kontroller

Använd knapparna på bildskärmens undersida för att justera bildinställningarna.



	Kontrollknappar	Beskrivning
1	 Upp	Använd Upp -knappen för att öka värden eller flytta upp i en meny.
2	 Ned	Använd Ned -knappen för att minska värden eller flytta upp i en meny.
3	 OK	Använd OK -knappen för att bekräfta ditt val i en meny.
4	 Tillbaka	Använd Tillbaka -knappen för att gå tillbaka till föregående sida.

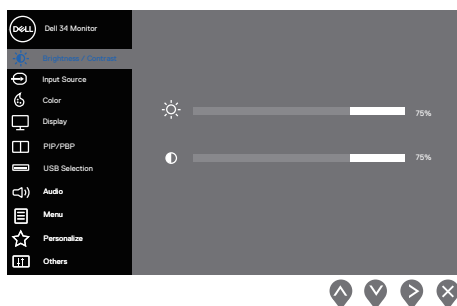





Använda skärmmeny (OSD)

Öppna OSD-meny

OBSERVERA: Alla ändringar man gör sparas automatiskt när man flyttar till en annan meny, stänger en OSD-meny eller väntar på att OSD-menyen skall stängas automatiskt.

1. Tryck på -knappen för att visa OSD-huvudmenyn.



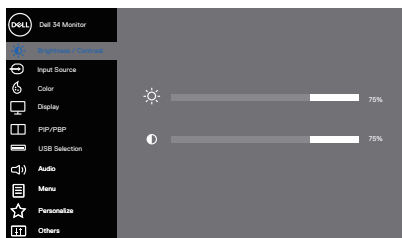
2. Tryck på - och -knappen för att flytta mellan inställningsalternativen. När du flyttar från en ikon till en annan, markeras alternativet.
3. Tryck på , - eller -knappen en gång för att aktivera det markerade alternativet.
4. Tryck på knapparna  och  för att välja önskad parameter.
5. Tryck på knappen  och använd sedan knapparna  och  för att göra ändringarna, enligt indikatorerna på meny.
6. Välj knappen  för att återgå till föregående meny eller  för att bekräfta eller återgå till föregående meny.



Ikon **Meny och undermenyer** **Beskrivning**

**Brightness/Contrast**
(Ljusstyrka/Kontrast)

Använd den här menyn för att justera Brightness (Ljusstyrka) och Contrast (Kontrast).



Brightness (Ljusstyrka) Justera bakgrundsbelysningens ljusstyrka.

Tryck på knappen för att öka ljusstyrkan och på för att minska ljusstyrkan (min. 0/max. 100).

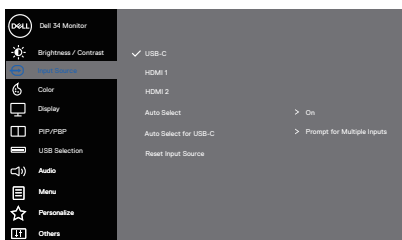
Contrast (Kontrast) Justera först ljusstyrkan och därefter kontrasten vid behov av ytterligare justering.

Tryck på knappen för att öka kontrasten och på för att minska kontrasten (min. 0/max. 100).

Funktionen Contrast (Kontrast) justerar skillnaden mellan mörker och ljus på bildskärmens skärm.

**Input Source**
(Ingångskälla)

Använd menyn Input Source (Ingångskälla) för att välja mellan olika videosignaler som kan vara anslutna till din bildskärm.



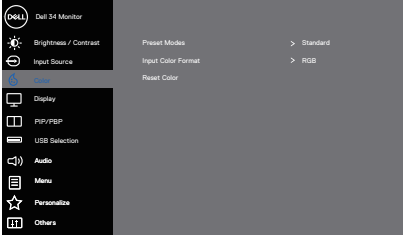


USB-C Välj **USB-C**-ingång när du använder USB-C-kontakten.
Tryck på knappen för att välja ingångskällan **USB-C**.

HDMI 1 Välj **HDMI 1**-ingång när du använder HDMI 1-kontakten.
Tryck på knappen för att välja ingångskällan **HDMI 1**.

HDMI 2 Välj **HDMI 2**-ingång när du använder HDMI 2-kontakten.
Tryck på knappen för att välja ingångskällan **HDMI 2**.



Ikon	Meny och undermenyer	Beskrivning
	Auto Select (Välj automatiskt)	Välj Auto Select (Välj automatiskt) för att söka efter tillgängliga insignaler.
	Auto Select for USB-C (Automatiskt val för USB-C)	<p>Välj Auto Select for USB-C (Automatiskt val för USB-C) för att visa följande alternativ:</p> <ul style="list-style-type: none"> • Prompt for Multiple Inputs (Fråga efter flera inmatningar): Meddelandet "Switch to USB-C Video Input (Växla till USB-C-videoingång)" visas alltid så att du kan välja om du vill byta eller inte. • Yes (Ja): Växlar alltid till USB-C-videoingång (utan att fråga) när USB-C-kabeln är ansluten. • No (Nej): Växlar aldrig automatiskt till USB-C-videoingång när USB-C-kabeln ansluten. <p> OBSERVERA: Auto Select for USB-C (Automatiskt val för USB-C) är endast tillgängligt när Auto Select (Välj automatiskt) är aktiverat</p>
	Reset Input Source (Återställ ingångskälla)	Välj detta alternativ för att återställa standard Input Source (Ingångskälla) .
	Color (Färg)	<p>Ändrar Color (Färg)-inställningsläget.</p>  <p style="text-align: right;">⬆️ ⬇️ ⬇️ ⬇️</p>




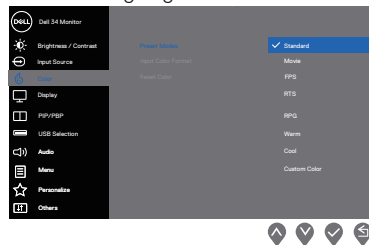
Ikon **Meny och undermenyer** **Beskrivning**

**Preset Modes
(Förinställningslägen)**

När du väljer **Preset Modes (Förinställningslägen)** kan du välja **Standard, Movie (Film), FPS, RTS, RPG, Warm (Varm), Cool (Kall)** eller **Custom Color (Anpassad färg)** från listan.

- **Standard:** Läser in bildskärmens standardfärginställningar. Detta är ett förinställningsläge som är standard.
- **Movie (Film):** Läser in färginställningar som är perfekta för filmer.
- **FPS:** Läser in färginställningar som är perfekta för förstapersonsskjutspelel.
- **RTS:** Läser in färginställningar som är perfekta för realtidsstrategispelel.
- **RPG:** Läser in färginställningar som är perfekta för rollspellel.
- **Warm (Varm):** Ökar färgtemperaturen. Skärmen blir varmare med en röd/gul ton.
- **Cool (Kall):** Sänker färgtemperaturen. Skärmen blir kallare med en blå ton.
- **Custom Color (Anpassad färg):** Ger dig möjlighet att justera färginställningarna manuellt.

Tryck på knapparna  och  för att justera de tre färgvärdena (R, G, B) och skapa ditt eget förinställningsläge.



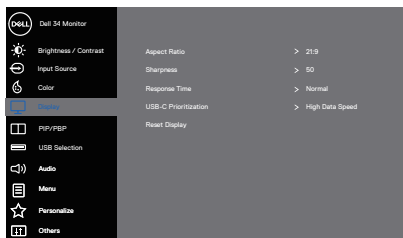
Ikon	Meny och undermenyer	Beskrivning
Input Color Format (Format för färginmatning)	<p>Ger dig möjlighet att ställa in videoinmatningsläget till:</p> <ul style="list-style-type: none"> • RGB: Välj detta alternativ om bildskärmen är ansluten till en dator eller mediaspelare med stöd för RGB-utmatning. • YCbCr: Välj detta alternativ om din mediaspelare enbart stödjer YCbCr-utmatning. 	
Hue (Nyans)	<p>Använd denna funktionen för att justera hudfärgens ton på en videobild. Tryck på knappen  eller  för att justera färgtonen från 0 till 100.</p> <p>Tryck på knappen  för att öka den gröna nyansen i videobilden.</p> <p>Tryck på knappen  för att öka den lila nyansen i videobilden.</p>	<p> OBSERVERA: Nyansjustering finns bara när du väljer läget Movie (Bio) och Game (Spel).</p>
Saturation (Mättnad)	<p>Justerar färgmättnaden i videobilden. Använd knappen  eller  för att justera mättnaden från 0 till 100.</p> <p>Tryck på knappen  för att öka videobildens monokroma utseende.</p> <p>Tryck på knappen  för att öka videobildens färgglada utseende.</p>	<p> OBSERVERA: Mättnadsjustering finns bara när du väljer läget Movie (Bio) och Game (Spel).</p>
Reset Color (Återställ färg)	<p>Återställer skärmens färginställningar till fabriksinställningarna.</p>	



Ikön Meny och undermenyer Beskrivning

**Display (Skärm)**


Använd **Display (Skärm)** för att justera bilden.



Aspect Ratio (Bildförhållande)

Justerar bildförhållandet till **21:9, Auto Resize (Anpassa storlek), 4:3** eller **1:1**.

Sharpness (Skärpa)

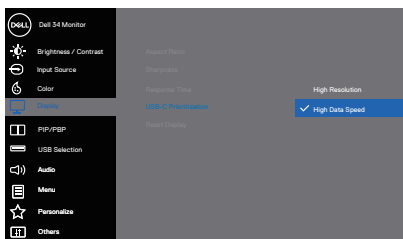
Gör bilden skarpare eller mjukare. Tryck på knappen  eller  för att justera skärpan från 0 till 100.

Response Time (Svarstid)

Välj svarstiden: **Normal, Fast (Snabb)** eller **Extreme (Extrem)**.

USB-C Prioritization (USB-C-prioritering)

Här kan du ange prioriteringen för överföring av data med hög upplösning (**High Resolution**) eller hög hastighet (**High Data Speed**) när du använder USB-C-porten/USB-C.



Reset Display (Återställ skärm)

Välj detta alternativ för att återställa skärmens standardinställningar.

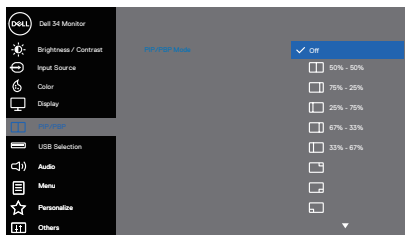


Ikon Meny och undermenyer Beskrivning



PIP/PBP

Gör att du kan titta på fler bilder samtidigt.



PIP/PBP Mode (PIP/PBP-läge)

Justerar **PIP/PBP Mode (PIP/PBP-läge)**. Du kan justera den här funktionen genom att välja **Off (Av)**, **50%-50%**, **75%-25%**, **25%-75%**, **67%-33%**, **33%-67%**, **PIP(Small) (PIP (Liten))**, **PIP(Large) (PIP (Stor))**.



OBSERVERA: FreeSync stängs av när PIP/PBP är aktiverat.

PIP/PBP (Sub)

Väljer mellan **USB-C**, **HDMI 1** eller **HDMI 2**-videosignal som kan vara ansluten till skärmen för **PIP/PBP**-underfönstret.

Huvudfönster	Underfönster		
	USB-C	HDMI 1	HDMI 2
USB-C	—	✓	✓
HDMI 1	✓	—	✓
HDMI 2	✓	✓	—

USB Select Switch (USB-omkopplare)

Väljer att växla mellan USB-källorna i **PIP/PBP Mode (PIP/PBP-läge)**.



OBSERVERA: Det här alternativet är endast tillgängligt när PIP/PBP Mode (PIP/PBP-läge) är aktiverat.

Audio (Ljud)

Här kan du ställa in Audio Main (huvudljud) eller Sub (Under).

Video Swap (Växla video)

Välj för att växla video mellan huvudfönstret och underfönstret i **PIP/PBP Mode (PIP/PBP-läge)**.

Contrast (Kontrast) (Sub)

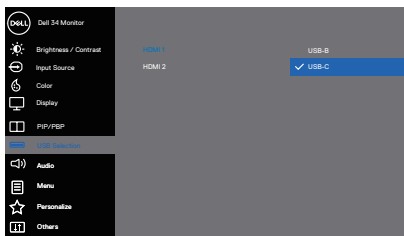
Justera kontrastnivån för bilden i **PIP/PBP Mode (PIP/PBP-läge)**.





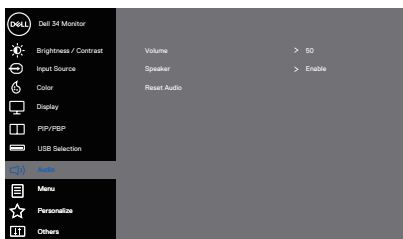
OBSERVERA: Gäller endast när användaren aktiverar PIP/PBP.



Ikon	Meny och undermenyer	Beskrivning
	USB Selection (USB-val)	Gör det möjligt att tilldela USB-uppstörmsporten för ingångssignalerna (HDMI 1 och HDMI 2), så att skärmens USB-nedströmsport (t.ex. tangentbord och mus) kan användas av de aktuella ingångssignalerna när du ansluter en dator till någon av uppströmsportarna. Se även Inställning av KVM-switch för mer information. När du endast använder en uppströmsport är den anslutna uppströmsporten aktiv.




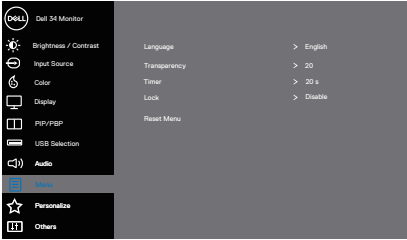
 **OBSERVERA:** För att förhindra att data skadas eller försvinner ska du, innan du byter USB-portar i uppströmsledet, se till att **INGA USB-lagringsenheter** används av den dator som är ansluten till skärmens USB-nedströmsport.

	Audio (Ljud)	Ändra ljudinställningarna.
		



Volume (Volym)	Tryck på knapparna för att justera volymen. Minimum är "0" (-). Maximum är "100" (+).
Speaker (Högtalare)	Välj det här alternativet för att aktivera högtalaren.
Reset Audio (Återställ ljud)	Välj detta alternativ för att återställa skärmens standardinställningar.



Ikon	Meny och undermenyer	Beskrivning
	Menu (Meny)	Välj detta alternativ för att justera OSD-menyens inställningar, t.ex. OSD-menyens språk, hur länge menyen blir kvar på skärmen osv.
		 <p style="text-align: right;">▲ ▼ ▶ ✕</p>
	Language (Språk)	Ställ in språket för skärmmenyen: Engelska, spanska, franska, tyska, brasiliansk portugisiska, ryska, förenklad kinesiska eller japanska .
	Transparency (Genomskinlighet)	Tryck på knappen ▲ eller ▼ för att ändra menyens Transparency (Genomskinlighet) (0 till 100).
	Timer	OSD hold time (OSD-menyens spärrtid): ställer in hur länge OSD-menyen skall förbli aktiv efter senaste knapptryckningen. Tryck på knappen ▲ eller ▼ för att justera reglaget i steg om 1 sekund, från 5 till 60 sekunder.
	Lock (Lås)	Kontrollerar användarens åtkomst till justeringar. Du kan välja något av följande: Menu Buttons (Menyknappar) , Power Button (Strömknapp) , Menu + Power Buttons (Meny + Strömknappar) , Disable (Inaktivera) .
	Reset Menu (Återställ meny)	Återställer alla inställningar för OSD-menyen till fabriksinställningsvärdena.

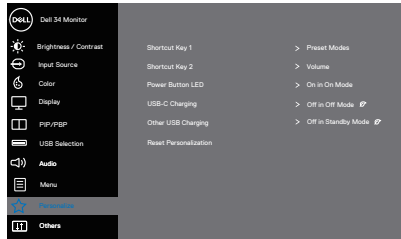


Ikon Meny och undermenyer Beskrivning



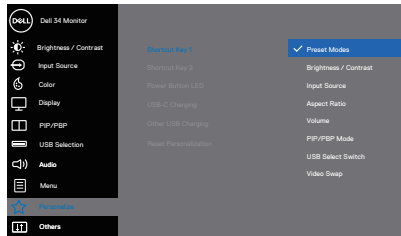
Personalize (Anpassa)

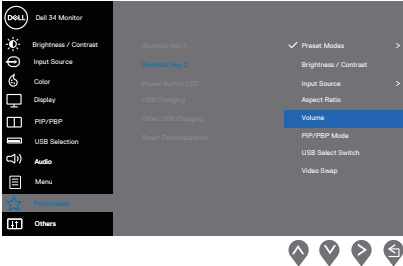
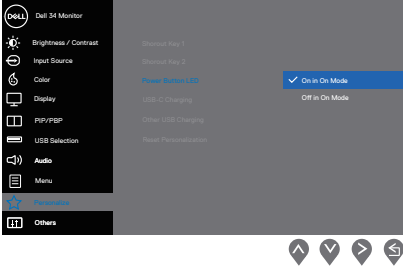
Välj detta alternativ för att justera de anpassade inställningarna.



Shortcut Key 1 (Kortkommando 1)

Väljer ett av följande alternativ: **Preset Modes (Förinställningslägen)**, **Brightness/Contrast (Ljusstyrka/kontrast)**, **Input Source (Ingångskälla)**, **Aspect Ratio (Bildförhållande)**, **Volume (Volym)**, **PIP/PBP Mode (PIP/PBP Läge)**, **USB Select Switch (USB-omkopplare)**, **Video Swap (Växla video)** för att ställa in **Shortcut Key 1 (Kortkommando 1)**.



Ikon	Meny och undermenyer	Beskrivning
Shortcut Key 2 (Kortkommando 2)	Väljer ett av följande alternativ: Preset Modes (Förinställningslägen) , Brightness/Contrast (Ljusstyrka/kontrast) , Input Source (Ingångskälla) , Aspect Ratio (Bildförhållande) , Volume (Volym) , PIP/PBP Mode (PIP/PBP Läge) , USB Select Switch (USB-omkopplare) , Video Swap (Växla video) för att ställa in Shortcut Key 2 (Kortkommando 2) .	
		
Power Button LED (Strömbrytarindikator)	Ställ in strömindikatorn On In On Mode (På i På-läge) eller Off In On Mode (Av i På-läge) för att spara energi.	
		
USB-C Charging (USB-C-laddning)	Standardinställningen är Off in Off Mode (Av i avstängt läge). Valet av On in Off Mode (På i avstängt läge) kan automatiskt ladda din bärbara dator eller mobila enheter via USB-C-kabeln även när skärmen är avstängd.	
Other USB Charging (Annan USB-laddning)	Gör att du kan aktivera eller inaktivera laddningsfunktionen för USB Typ-A (nedströmsportar) under bildskärmens vänteläge.	
Reset Personalization (Återställ anpassning)	Återställer alla inställningar under menyn personalize (anpassning) till standardinställningarna.	

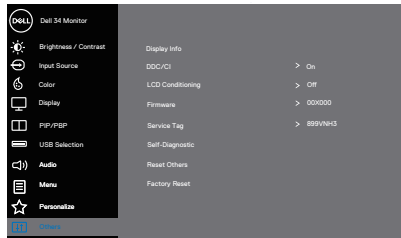


Ikon Meny och undermenyer Beskrivning



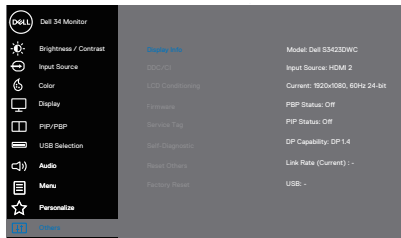
Others (Övrigt)

Ändra inställningarna för OSD-menyn, som **DDC/CI**, **LCD Conditioning (LCD-konditionering)** osv.



Display Info (Visa information)

Visar skärmens aktuella inställningar.

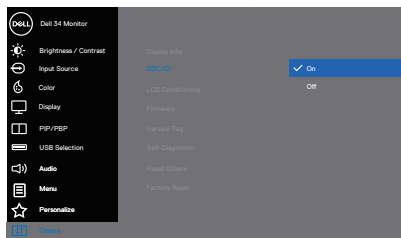



DDC/CI

DDC/CI (display data channel/command interface) gör det möjligt att justera skärmens parametrar (ljusstyrka, färgbalans osv.) med hjälp av programvara på datorn.

Funktionen kan inaktiveras genom att välja **Off (Av)**.

Aktivera denna funktion genom att välja **On (På)** för bästa användarupplevelse och optimal prestanda för bildskärmen.



Ikon	Meny och undermenyer	Beskrivning
	LCD Conditioning (LCD-konditionering)	Bidrar till att förhindra bildkvarhållning. Beroende på graden av bildkvarhållning, kan det ta lite tid för programmet att köra. Välj för att starta LCD Conditioning (LCD-konditionering) .
	Firmware (Fast program)	Visar skärmens version av den Firmware (Fast program) .
	Service Tag (Servicetag)	Visar skärmens servicetagnummer. Service Tag (Servicetag) är en unik alfanumerisk identitetskod som gör det möjligt för Dell att identifiera produktspecifikationerna och komma åt garantiinformationen.  OBSERVERA: Service Tag (Servicetag) är även tryckt på en etikett på baksidan av skalet.
	Self-Diagnostic (Självdagnostik)	Här kan du kontrollera om skärmen fungerar som den ska.
	Reset Others (Återställ Övrigt)	Återställ alla inställningar under inställningsmenyn Others (Övrigt) till fabriksinställningsvärdena.
	Factory Reset (Fabriksåterställning)	Återställ alla förinställningsvärden till fabriksinställningarna.

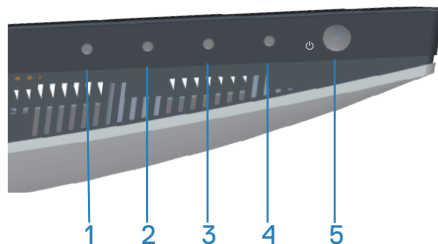
 **OBSERVERA: Bildskärmen har en inbyggd funktion för att automatiskt kalibrera ljusstyrkan för att kompensera för åldrande LED.**



Lås för meny och strömknapp

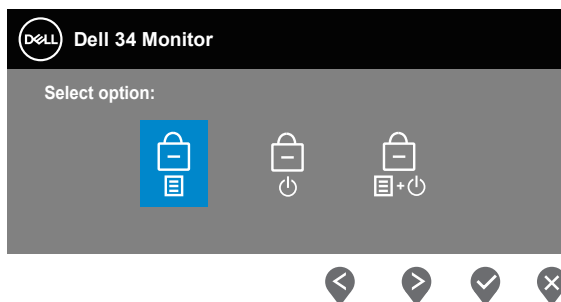
Hindrar användare från att komma åt eller ändra OSD-menyens inställningar på skärmen.

Låsinställningen för menyn och strömknappen är inaktiverad som standard.



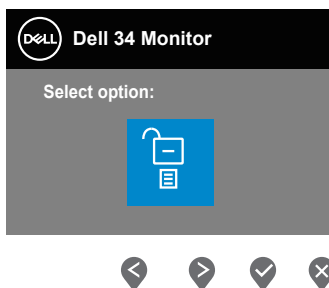
För att öppna låsmeny, håll knappen **Exit (Avsluta)** (knapp 4) intryckt i fyra (4) sekunder. En låsmeny öppnas i nedre vänstra hörnet på skärmen.

OBSERVERA: Låsmeny kan öppnas genom att använda denna metod när meny- och strömknapparna är i olåst läge.



För att öppna upplåsningssmenyn, håll knappen **Exit (Avsluta)** (knapp 4) intryckt i fyra (4) sekunder. En upplåsningssmeny öppnas i nedre högra hörnet på skärmen.

OBSERVERA: Menyn Lås upp öppnas när menyknapparna är låsta.



Det finns tre låsalternativ.


	Meny	Beskrivning
1	Menu Buttons (Menyknappar) 	När man väljer Menu Buttons (Menyknappar) kan OSD-menyinställningarna inte ändras. Alla knappar är låsta utom strömknappen.
2	Power Button (Strömknapp) 	När man väljer Power Button (Strömknapp) kan skärmen inte stängas av med strömknappen.
3	Menu + Power Buttons (Meny + strömknapp) 	När man väljer knapparna Menu + Power Buttons (Meny + strömknapp) kan OSD-menyinställningarna inte ändras och strömknappen är låst.

 **OBSERVERA: För att öppna lås- eller upplåsningssmenyn, håll knappen Exit (Avsluta) (knapp 4) intryckt i fyra (4) sekunder.**

I följande scenarier visas -ikonen i mitten på skärmen:

- När man trycker på knapparna Upp (knapp 1), Ned (knapp 2), Menu (Meny) (knapp 3) eller Exit (Avsluta) (knapp 4). Detta indikerar att OSD-menyknapparna är i låst läge.
- När man trycker på strömknappen (knapp 5). Detta indikerar att strömknappen är i låst läge.
- När man trycker på någon av den fem knapparna. Detta indikerar att OSD-menyknapparna och strömknappen är i låst läge.

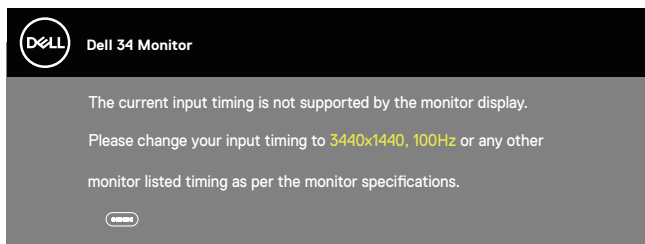
Låsa upp OSD-meny och strömknappen:

1. Håll knappen Exit (Avsluta) (knapp 4) intryckt i fyra (4) sekunder. Meny Lock (Upplåsning) visas.
2. Välj upplåsningssikonen  för att låsa upp knapparna på skärmen.



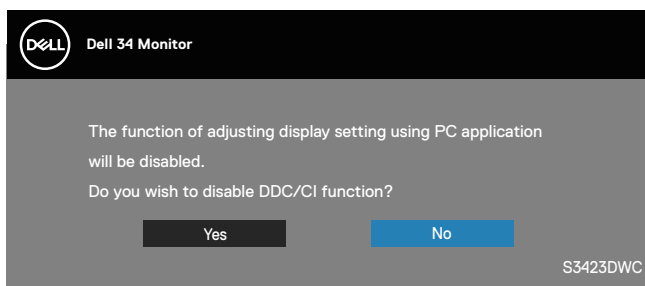
OSD-varningsmeddelanden

När bildskärmen inte stödjer ett speciellt upplösningsläge visas följande meddelande:

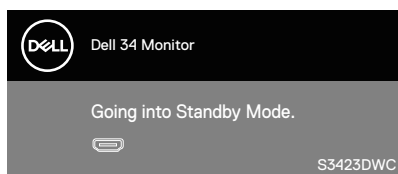


Detta betyder att bildskärmen inte kan synkronisera med signalen som kommer från datorn. Se [Bildskärmsspecifikationer](#) för de horisontella och vertikala frekvensområden som är adresserbara av denna bildskärm. Rekommenderat läge är 3 440 x 1 440.

Innan **DDC/CI**-funktionen inaktiveras, visas följande meddelande:

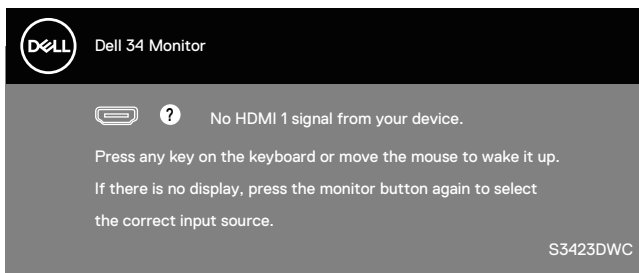


När skärmen går in i **Standby Mode (Vänteläge)**, visas följande meddelande:

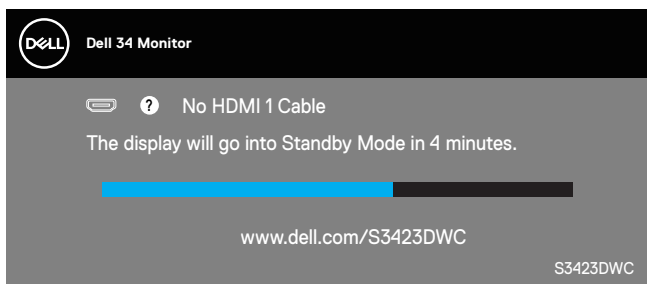


Om du trycker på någon annan knapp än strömknappen visas följande meddelanden beroende på vald ingång:

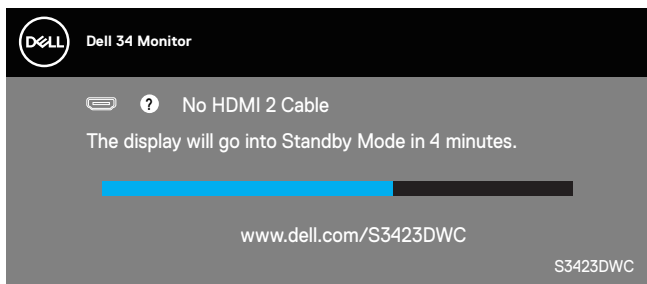




Om en HDMI- eller USB-C-kabel inte är ansluten visas en dialogruta som på bilden nedan. Bildskärmen övergår till vänteläget efter 4 minuter om den lämnas i detta läge.

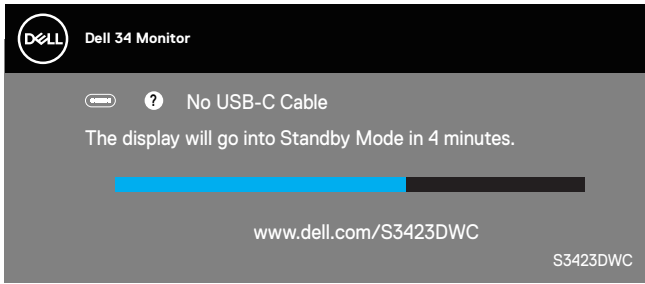


eller

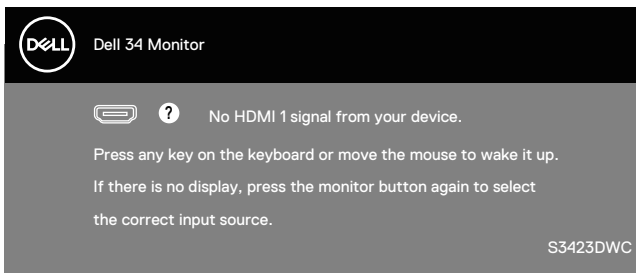


eller





OSD:n fungerar bara i det normala driftsläget. När någon knapp trycks in i läget Active-off (Aktiv av) visas följande meddelande:



Aktivera datorn och bildskärmen för att få åtkomst till OSD:n.
Se [Felsökning](#) för mer information.



Ställa in den maximala upplösningen

 **OBSERVERA: Stegen kan variera något beroende på vilken version av Windows du har.**

Ställa in den maximala upplösningen för bildskärmen:

I Windows 8.1:

1. I Windows 8.1 väljer du panelen Skrivbord för att växla till det klassiska skrivbordet.
2. Högerklicka på skrivbordet och klicka på **Screen Resolution (Skärmupplösning)**.
3. Om du har mer än en bildskärm ansluten väljer du **S3423DWC**.
4. Klicka på **Screen Resolution (Skärmupplösning)** och välj **3440 x 1440**.
5. Klicka på **OK**.

I Windows 10 och Windows 11:

1. Högerklicka på skrivbordet och klicka på **Display settings (Bildskärmsinställningar)**.
2. Om du har mer än en bildskärm ansluten väljer du **S3423DWC**.
3. Klicka på rullgardinsmenyn **Display Resolution (Skärmupplösning)** och välj **3440 x 1440**.
4. Klicka på **Keep changes (Behåll ändringarna)**.

Om du inte ser **3440 x 1440** som ett alternativ måste du uppdatera grafikdrivrutinen till den senaste versionen. Beroende på vilken dator du har, ska du utföra någon av följande procedurer:

Har du en stationär eller bärbar Dell-dator:

- Gå till <https://www.dell.com/support>, ange din servicetag och ladda ner den senaste drivrutinen för ditt grafikkort.


Om du använder en annan dator än en Dell-dator (bärbar eller stationär):

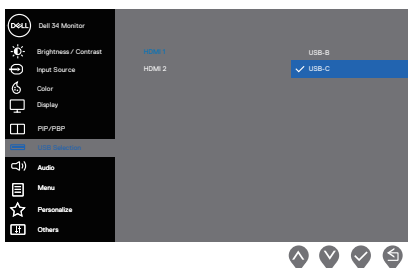
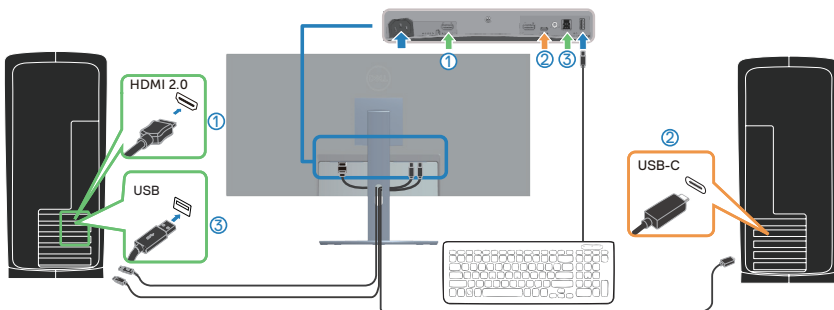
- Gå till supportwebbplatsen för din dator och ladda ned den senaste grafikdrivrutinen.
- Gå till webbplatsen för grafikkortet och ladda ned de senaste grafikdrivrutinerna.






Inställning av KVM-switch

Med den inbyggda KVM-switchen kan du styra upp till två datorer från en enda uppsättning tangentbord och mus som är anslutna till skärmen.

När du ansluter HDMI + USB-B till dator 1 och USB-C till dator 2 ska du se till att **USB** för **HDMI** tilldelas **USB-B** .



-  **OBSERVERA:** USB-C-anslutningen stöder för närvarande video och dataöverföring.
-  **OBSERVERA:** Eftersom USB-C-porten stöder USB-C Alternate Mode behöver du inte ställa in USB för USB-C.
-  **OBSERVERA:** När du ansluter till olika videoinmatningskällor som inte visas ovan följer du samma metod för att göra korrekta inställningar för USB för att para ihop portarna.



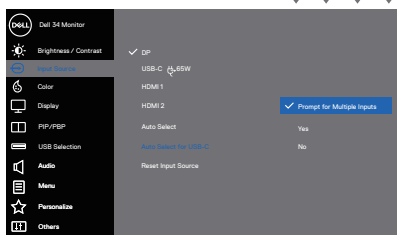
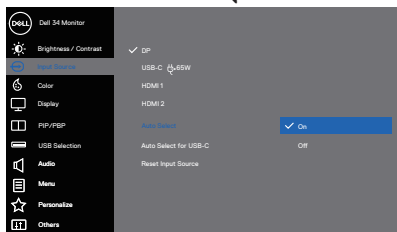
Inställning av Auto KVM

Du kan följa nedanstående instruktioner för att konfigurera Auto KVM för din bildskärm:

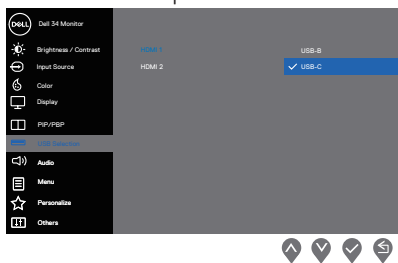
1. Se till att **PIP/PBP Mode (PIP/PBP-läge)** är **Off (Av)**.



2. Kontrollera att **Auto Select (Välj automatiskt)** är **On (På)** och att **Auto Select for USB-C (Automatisk val för USB-C)** är **Yes (Ja)**.



3. Se till att USB-portarna och videoingångarna är kopplade i enlighet med detta.



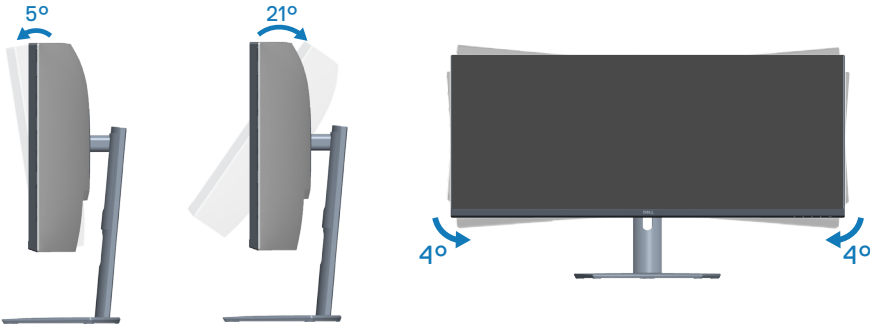
OBSERVERA: För USB-C-anslutning krävs ingen ytterligare inställning.





Använda lutning och vertikal förlängning

-  **OBSERVERA:** Dessa värden är tillämpliga på stativet som levererades med bildskärmen. För att ställa upp med ett annat stativ, se dokumentationen som medföljer det stativet.

Lutningsförlängning



-  **OBSERVERA:** Stativet tas bort när bildskärmen levereras från fabriken.
-  **OBSERVERA:** Bildskärmens lutningsvinkel är mellan -4° och $+4^{\circ}$, och tillåter inte roteringsrörelser.

Vertikal förlängning

-  **OBSERVERA:** Stativet kan förlängas vertikalt upp till 100 mm.



Felsökning

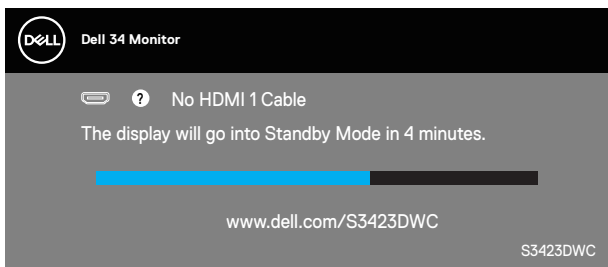
⚠️ VARNING: Innan du påbörjar någon av procedurerna i detta avsnitt, följ [Säkerhetsanvisningar](#).

Självtest

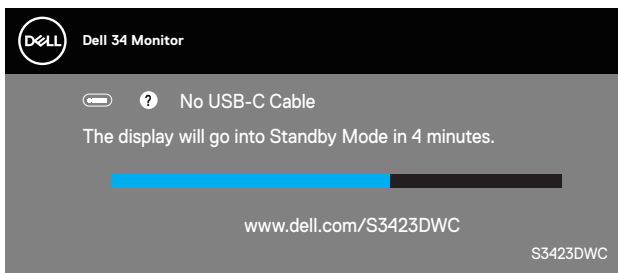
Bildskärmen har en självtestfunktion som ger dig möjlighet att kontrollera om bildskärmen fungerar som den ska. Om bildskärmen och datorn är rätt anslutna, men bildskärmens skärm förblir svart, kör då bildskärmens självtest genom att utföra följande steg:

1. Stäng av både datorn och bildskärmen.
2. Koppla ifrån alla videokablar från bildskärmen. På så sätt behöver inte datorn vara inblandad.
3. Starta bildskärmen.

Om bildskärmen fungerar som den ska så identifierar den att det inte finns någon signal och något av följande meddelanden visas. Under självtestläget förblir strömindikatorn vitt.



(eller)



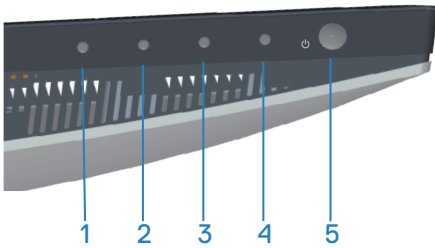
OBSERVERA: Denna ruta visas också under normal drift, om videokabeln är fränkopplad eller skadad.

4. Stäng av bildskärmen och anslut videokabeln igen. Starta därefter datorn och bildskärmen.


Om bildskärmen förblir svart när kablarna har anslutits igen, kontrollera videostyrenheten och datorn.

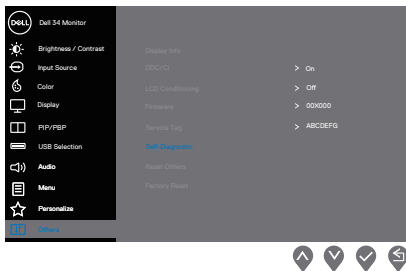
Inbyggd diagnostik

Bildskärmen har ett inbyggt diagnostiskt verktyg. Den hjälper dig att avgöra om den onormala bildskärmen som du upplever är ett problem med skärmen eller med datorn och grafikkortet.



Köra den inbyggda diagnostiken:

1. Se till att skärmen är ren (inga dammpartiklar på skärmens yta).
2. Tryck på knappen  (knapp tre) för att starta OSD-menyn.
3. Välj **Others > Self-Diagnostic (Övrigt > Självdiagnostik)** med hjälp av knapparna på frontpanelen för att starta självdiagnostikprocessen.



4. När den startas visas en grå skärm. Undersök skärmen för att se om den är onormal.



5. Tryck på knapp 1 på frontpanelen. Skärmens färg ändras till rött. Undersök skärmen för att se om den är onormal.
6. Upprepa steg 5 och inspektera skärmen när den visar de gröna, blå, svarta och vita färgerna, följt av text på skärmen.
7. Testet är slutfört när texten på skärmen visas. För att avsluta, tryck på frontpanelens knappar igen.

Om du inte upptäcker några avvikelser på skärmen när du använder det inbyggda diagnostikverktyget, fungerar skärmen korrekt. Kontrollera videokortet och datorn.



Vanliga problem

Följande tabell innehåller allmän information om vanliga bildskärmsproblem som du kan stöta på, och möjliga lösningar:

Vanliga symptom	Möjliga lösningar
Ingen video och ström-LED släckt	<ul style="list-style-type: none">• Kontrollera att videokabeln mellan bildskärmen och datorn är riktigt anslutna och sitter stadigt.• Verifiera att strömutföret fungerar som den ska med någon annan elektrisk utrustning.• Se till att strömknappen är intryckt.• Se till att rätt ingångskälla är vald med hjälp av menyn Input Source (Ingångskälla).
Ingen video och ström-LED tänd	<ul style="list-style-type: none">• Ökning av ljusstyrka och kontrast styrs via OSD:n.• Utför bildskärmens självtestfunktion.• Kontrollera om poler är brutna eller böjda i videokabelns kontakt.• Kör den inbyggda diagnostiken.• Se till att rätt ingångskälla är vald med hjälp av menyn Input Source (Ingångskälla).
Dålig fokus	<ul style="list-style-type: none">• Ta bort videoförlängningskablar.• Återställ bildskärmen till fabriksinställningar (Factory Reset (Fabriksåterställning)).• Ändra videoupplösningen för att korrigera bildförhållandet.
Skakig eller instabil video	<ul style="list-style-type: none">• Återställ bildskärmen till fabriksinställningar (Factory Reset (Fabriksåterställning)).• Kontrollera miljöförhållanden• Flytta bildskärmen och testa i ett annat rum.
Pixlar saknas	<ul style="list-style-type: none">• Kör på/av i cykler.• Pixel som är permanent av är en naturlig defekt som kan inträffa i LCD-teknik.• För mer information om Dells bildskärmskvalitet och pixelpolicy, se Dells supportwebplats på: www.dell.com/support/monitors.



Vanliga symptom	Möjliga lösningar
Fastnade pixlar	<ul style="list-style-type: none"> • Kör på/av i cykler. • Pixel som är permanent av är en naturlig defekt som kan inträffa i LCD-teknik. • För mer information om Dells bildskärmskvalitet och pixelpolicy, se Dells supportwebplats på: www.dell.com/support/monitors.
Problem med ljusstyrka	<ul style="list-style-type: none"> • Återställ bildskärmen till fabriksinställningar (Factory Reset (Fabriksåterställning)). • Justera ljusstyrka och kontrast med hjälp av OSD-menyn.
Geometrisk förvrängning	<ul style="list-style-type: none"> • Återställ bildskärmen till fabriksinställningar (Factory Reset (Fabriksåterställning)). • Justera horisontella och vertikala kontroller med hjälp av OSD-menyn.
Horisontella eller vertikala linjer	<ul style="list-style-type: none"> • Återställ bildskärmen till fabriksinställningar (Factory Reset (Fabriksåterställning)). • Utför bildskärmens självtestfunktion och bestäm om linjerna också är i självtestläget. • Kontrollera om poler är brutna eller böjda i videokabelns kontakt. • Kör den inbyggda diagnostiken.
Synkroniseringsproblem	<ul style="list-style-type: none"> • Återställ bildskärmen till fabriksinställningar (Factory Reset (Fabriksåterställning)). • Utför bildskärmens självtestfunktion för att bestämma om störningarna på skärmen visas i självtestläget. • Kontrollera om poler är brutna eller böjda i videokabelns kontakt. • Starta om datorn i det säkra läget



Vanliga symptom	Möjliga lösningar
Säkerhetsrelaterade problem	<ul style="list-style-type: none"> Utför inte några felsökningssteg. Kontakta genast Dell.
Periodiskt återkommande problem	<ul style="list-style-type: none"> Kontrollera att videokabeln mellan bildskärmen och datorn är riktigt anslutna och sitter stadigt. Återställ bildskärmen till fabriksinställningar (Factory Reset (Fabriksåterställning)). Utför bildskärmens självtestfunktion för att bestämma om det återkommande problem visas i självtestläget.
Färg saknas	<ul style="list-style-type: none"> Utför bildskärmens självtestfunktion. Kontrollera att videokabeln mellan bildskärmen och datorn är riktigt anslutna och sitter stadigt. Kontrollera om poler är brutna eller böjda i videokabelns kontakt.
Fel färg	<ul style="list-style-type: none"> Prova olika Preset Modes (Förinställningslägen) i Color (Färg)-inställningarna. Justera R/G/B-värdet i Custom Color (Anpassa färg) i Color (Färg)-inställningarna. Ändra Input Color Format (Färgformat för indata) till RGB eller YCbCr i Color (Färg)-inställningarna. Kör den inbyggda diagnostiken.
Bildkvarhållning från en statisk bild blir kvar på bildskärmen under lång tid	<ul style="list-style-type: none"> Ställ in skärmen så den stängs av när skärmen har varit överksam några minuter. De kan justeras i Windows Power Options (Inställningar för energialternativ) eller Mac Energy Saver (Energisparare). Använd alternativt en dynamiskt föränderlig skärmsläckare.
Videoavbildning eller översvängning	<ul style="list-style-type: none"> Ändra Response Time (Svarstid) i menyn Display (Visning) till Normal, Fast (Snabb) eller Extreme (Extrem) beroende på din applikation och användning.



Produktspecifika problem

Specifika symptom	Möjliga lösningar
Skärmbilden är för liten	<ul style="list-style-type: none">• Kontrollera inställningen av Aspect Ratio (Bildförhållande) i menyn Display (Visning).• Återställ bildskärmen till fabriksinställningar (Factory Reset (Fabriksåterställning)).
Bildskärmen kan inte justeras med knapparna på bildskärmens undersida	<ul style="list-style-type: none">• Stäng av bildskärmen, koppla ifrån strömkabeln, sätt i den igen och slå på bildskärmen.• Kontrollera om OSD-menyn är låst. Om så är fallet, håll menyknappen intryckt i sex sekunder.
Ingen ingångssignal när man trycker på användarkontrollerna	<ul style="list-style-type: none">• Kontrollera signalkällan. Kontrollera att datorn inte är i vänteläge eller viloläge genom att röra musen eller trycka på någon tangent på tangentbordet.• Kontrollera att videokabeln är riktigt ansluten. Koppla ifrån och återanslut videokabeln vid behov.• Återställ datorn eller videospelaren.
Bilden fyller inte upp hela skärmen	<ul style="list-style-type: none">• På grund DVD-skivornas olika videoformat (bildförhållande) kan bildskärmen visa i helskärm.• Kör den inbyggda diagnostiken.



Regleringsinformation

FCC-meddelanden (enbart USA) och andra gällande föreskrifter



För FCC-meddelanden och andra gällande föreskrifter, se webbplatsen för regel efterlevnad på www.dell.com/regulatory_compliance.

EU:s produktdata bas för energimärkning och produktinformationsblad

S3423DWC: <https://eprel.ec.europa.eu/qr/1107221>.

Kontakta Dell

Om du vill kontakta Dell för frågor om försäljning, teknisk support eller kundtjänst, se www.dell.com/contactdell.

-  **OBSERVERA:** Tillgängligheten varierar för olika länder och produkter och vissa tjänster kanske inte finns där du bor.
-  **OBSERVERA:** Har du inte en aktiv Internetanslutning, kan du hitta kontaktinformation på ditt inköpskvitto, följesedel, faktura eller Dells produktkatalog.

