




# Dell S3423DWC

## Dell Display Manager Gebruikershandleiding

Model: S3423DWC  
Reguleringsmodel : S3423DWCc



-  **OPMERKING:** Een **OPMERKING** geeft belangrijke informatie aan die u helpt uw computer beter te gebruiken.
-  **OPGELET:** Een **OPGELET** wijst op mogelijke schade aan de hardware of verlies van gegevens indien de instructies niet worden opgevolgd.
-  **WAARSCHUWING:** Een **WAARSCHUWING** duidt op de mogelijkheid van materiële schade, lichamelijk letsel of dood.

**Copyright © 2022 Dell Inc. of zijn dochtermaatschappijen. Alle rechten voorbehouden.** Dell, EMC en andere handelsmerken zijn handelsmerken van Dell Inc. of haar dochterondernemingen. Andere handelsmerken zijn mogelijk handelsmerken van hun respectieve eigenaars.

2022 – 03

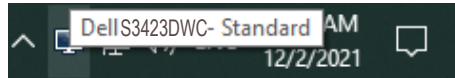
Rev. A00

# Inhoud

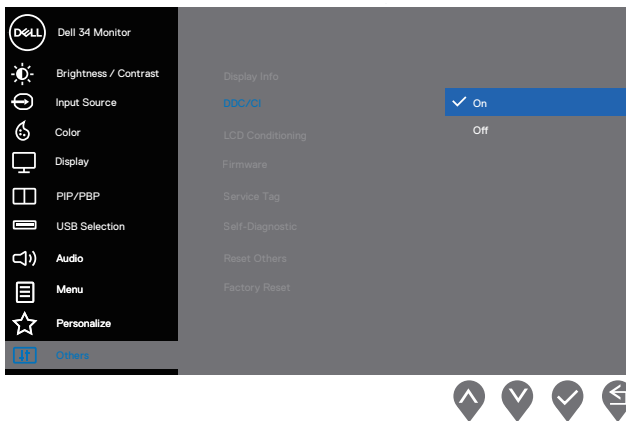
<b>Overzicht .....</b>	<b>4</b>
<b>Het dialoogvenster Quick Settings (Snelle instellingen) gebruiken .....</b>	<b>5</b>
<b>Instellen van basisopties voor display .....</b>	<b>7</b>
<b>Vooraf ingestelde modi toewijzen aan toepassingen .....</b>	<b>9</b>
<b>Vensters ordenen met Easy Arrange (Eenvoudig Regelen) .....</b>	<b>10</b>
<b>Meerdere video-ingangen beheren.....</b>	<b>13</b>
<b>Posities van toepassingen herstellen.....</b>	<b>14</b>
<b>DDM vastmaken aan actief venster .....</b>	<b>16</b>
<b>Energiebesparingsopties instellen .....</b>	<b>17</b>
<b>Andere sneltoetsen .....</b>	<b>18</b>
<b>Foutoplossing .....</b>	<b>19</b>

# Overzicht

Dell Display Manager (DDM) is een toepassing waarmee gebruikers de instellingen van hun ondersteunde Dell-monitor kunnen configureren, zoals helderheid, contrast en vooraf ingestelde modi. Na de installatie is DDM toegankelijk vanuit het meldingenvak. Informatie over monitors die op het systeem zijn aangesloten, is beschikbaar wanneer u met de muis over het pictogram van het meldingenvak gaat.



**OPMERKING: DDM gebruikt Display Data Channel Command Interface (DDC/CI)-kanaal om te communiceren met uw monitor. Zorg ervoor dat DDC/CI is ingeschakeld in het menu als getoond in de volgende afbeelding:**



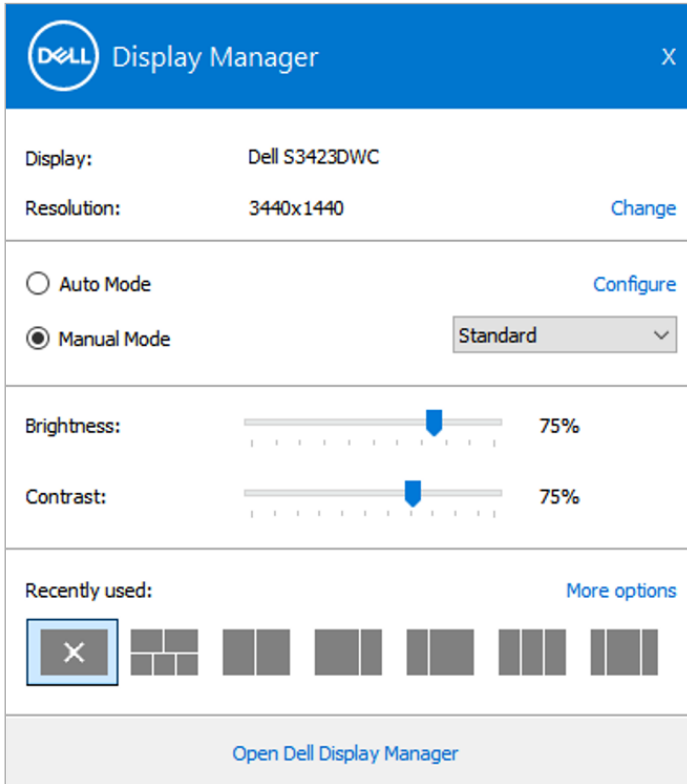
# Het dialoogvenster Quick Settings (Snelle instellingen) gebruiken

Wanneer u klikt op het DDM-pictogram in het meldingenvak, wordt het venster **Quick Settings (Snelle instellingen)** weergegeven.

Wanneer meer dan één ondersteund Dell-monitor op de computer is aangesloten, kan via het vervolgkeuzemenu een specifieke doelmonitor worden geselecteerd.

In het dialoogvenster **Quick Settings (Snelle instellingen)** kunt u ook het volgende wijzigen:

- \* Resolutie
- \* Automatische modus of Handmatige modus
- \* Helderheids- en contrastniveaus
- \* Easy Arrange-vensterindelingen voor de monitor



In het dialoogvenster **Quick Settings (Snelle instellingen)** kunt u ook klikken op **Open Dell Display Manager (Dell Display Manager openen)** voor meer geavanceerde instellingen.

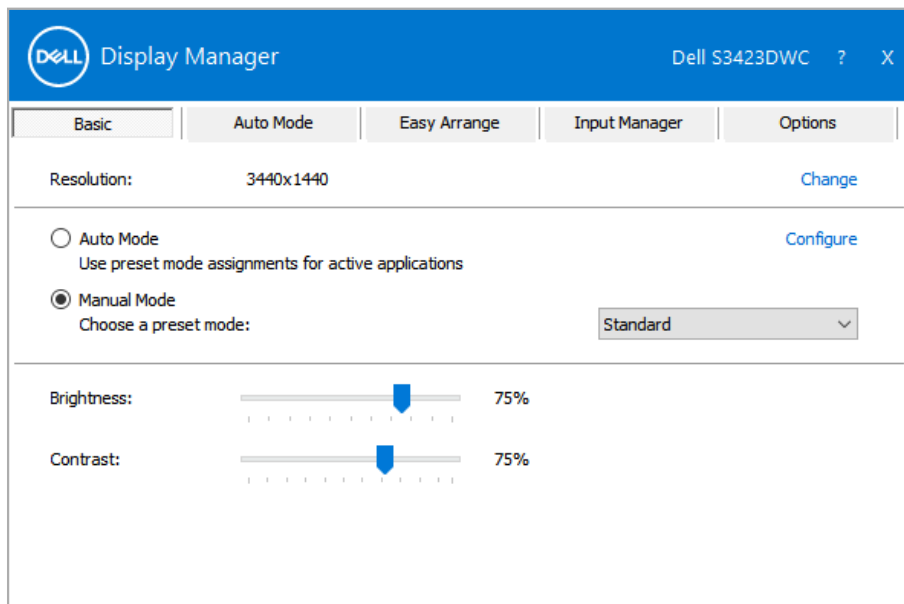
 **OPMERKING:**

<b>Eigenschap</b>	<b>Functie</b>	<b>Omschrijving</b>
Snelle toegang tot DDM	Snelkoppelingstoets voor openen van de DDM UI.	Ctrl+Shift+D
	Beheren van een individueel beeldscherm in een opstelling met meerdere beeldschermen	In de vervolgkeuzelijst met beeldschermen, staat naast het momenteel geselecteerde beeldscherm het Dell-logo. Verplaats DDM UI naar het aan te sturen beeldscherm. Druk op Ctrl+Shift+D om de mini-UI onder de muisaanwijzer te openen.



# Instellen van basisopties voor display

U kunt de **Manual Mode (Handmatige modus)** selecteren om handmatig een voorgestelde modus te selecteren of de **Auto Mode (Automatische modus)** voor het toepassen van een voorgestelde modus gebaseerd op de actieve toepassing. Een bericht op het scherm geeft de huidige voorgestelde modus weer wanneer deze verandert. De Brightness (helderheid) en het contrast van de geselecteerde monitor kunnen ook rechtstreeks worden aangepast vanaf het tabblad **Basic (Basis)**.



**OPMERKING:** Wanneer meerdere Dell-beeldschermen zijn aangesloten, selecteert u "Enable display matrix control" (Schermmatrixbesturing inschakelen) om de voorinstellingen voor helderheid, contrast en kleur op alle beeldschermen toe te passen.





Basic

Auto Mode

Easy Arrange

Input Manager

Options

Resolution: 3440x1440

[Change](#)

Auto Mode

Use preset mode assignments for active applications

[Configure](#)

Manual Mode

Choose a preset mode:

Standard ▾

Brightness:  75%

Contrast:  75%

Enable display matrix control





# Vooraf ingestelde modi toewijzen aan toepassingen

Op het tabblad **Auto Mode (Automatische Modus)** kunt u een **Preset Mode (Vooraf ingestelde Modus)** koppelen aan een specifieke toepassing en deze automatisch toepassen. Wanneer **Auto Mode (Automatische modus)** is ingeschakeld, zal DDM automatisch schakelen naar de desbetreffende **Preset Mode (Vooraf ingestelde modus)** wanneer de gekoppelde toepassing wordt geactiveerd. De **Preset Mode (Vooraf ingestelde modus)** die aan een bepaalde toepassing is toegewezen, kan dezelfde zijn op elke aangesloten monitor, maar kan ook per monitor verschillen.

DDM is vooraf geconfigureerd voor vele populaire toepassingen. Voor het toevoegen van een nieuwe toepassing aan de lijst met **Applications (Toepassingen)**, sleept u de toepassing gewoon van het bureaublad, Windows-startmenu of elders, en zet het neer in de huidige lijst.

**OPMERKING: Toewijzingen van vooraf ingestelde modus voor batchbestanden, scripts, laadprogramma's en niet-uitvoerbare bestanden, zoals zip-archieven of ingepakte bestanden, worden niet ondersteund.**

U kunt ook de **Game** preset mode configureren om te worden gebruikt wanneer een Direct3D-toepassing in volledig-schermmodus draait. Als u wilt voorkomen dat een toepassing de modus gebruikt, wijst u er een andere vooraf ingestelde modi aan toe.

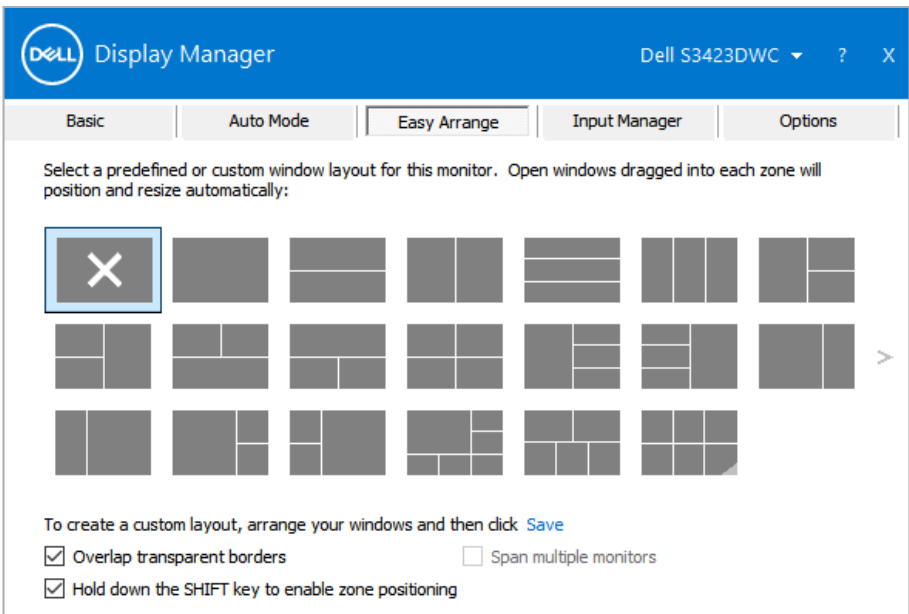
Application	Preset Mode
(Default for desktop apps)	Standard
(Default for fullscreen Direct3D)	FPS Game
(Default for universal Windows apps)	Warm
Internet Explorer	Warm
Microsoft Edge	Warm
Microsoft Office Excel	Standard



# Vensters ordenen met Easy Arrange (Eenvoudig Regelen)

Op ondersteunde Dell beeldschermen kunt u met het tabblad **Easy Arrange (Eenvoudig Regelen)** de geopende vensters eenvoudig ordenen in een van de vooraf gedefinieerde indelingen door ze in de zones te slepen. Druk op ">" of gebruik de toets Pagina omhoog/Pagina omlaag om meer indelingen te vinden. Om een aangepaste indeling te maken, schikt u de geopende vensters en klikt u vervolgens op **Save (Opslaan)**.

Om met **Easy Arrange (Eenvoudig Regelen)** aan de slag te gaan, kiest u een doelbeeldscherm en selecteert u een van de voorgedefinieerde indelingen. De gebieden voor die indeling worden even op het beeldscherm weergegeven. Sleep vervolgens een open venster over het beeldscherm. Terwijl het venster wordt verslept, wordt de huidige vensterindeling weergegeven en een actief gebied wordt gemarkeerd als het venster eroverheen gaat. U kunt het venster op elk gewenst moment in het actieve gebied laten vallen om het venster in dat gebied te plaatsen.

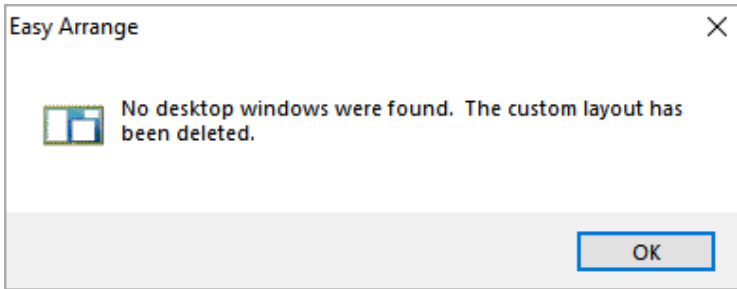


Om een aangepaste vensterindeling te maken, stelt u de grootte in en plaatst u de vensters op de desktop en klik vervolgens op de link **Save (Opslaan)** in **Easy Arrange (Eenvoudig Regelen)**. De grootte en positie van de vensters worden

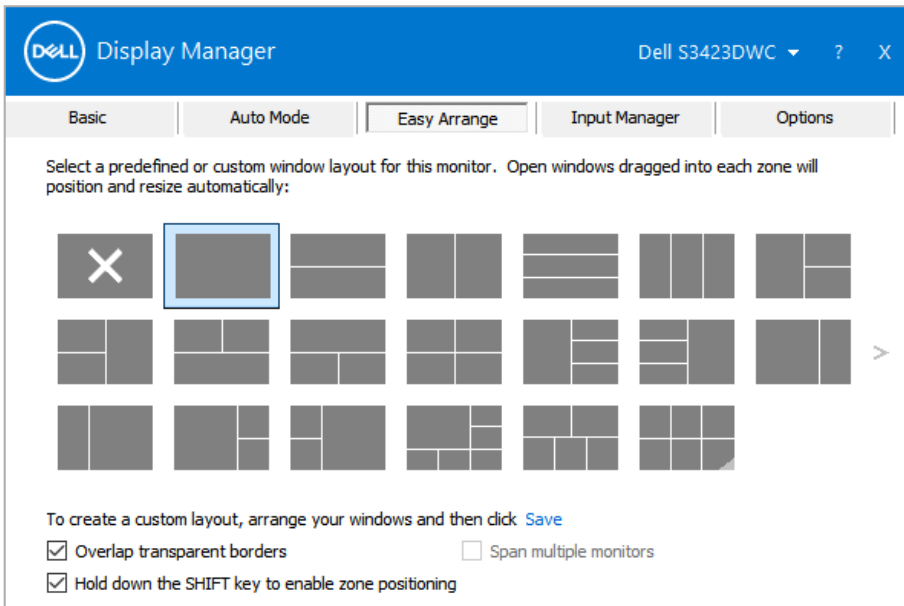


opgeslagen als aangepaste indeling, en het pictogram voor de aangepaste indeling wordt gemaakt.

**OPMERKING:** Deze optie bewaart of onthoudt niet de toepassingen die geopend zijn. Alleen de grootte en de positie van de vensters worden opgeslagen.



Om de aangepaste indeling te gebruiken, selecteert u het pictogram Aangepaste indeling. Om de huidige opgeslagen aangepaste indeling te verwijderen, sluit u alle vensters op het bureaublad en klikt u vervolgens op de link **Save (Opslaan)** in **Easy Arrange (Eenvoudig Regelen)**.



De volgende tabel omschrijft de aanvullende functies van **Easy Arrange (Eenvoudig regelen)**.

Eigenschap	Functie	Omschrijving
Verbeterde <b>Easy Arrange (Eenvoudig Regelen)</b>	Aangepaste indelingen	opslaan en benoemen van vijf aangepaste <b>Easy Arrange (Eenvoudig Regelen)</b> -patronen.  x*y patronen configureren.
	Zes MRU (meest recent gebruikte)-indelingen	Druk op Ctrl+Shift+Home om tussen de laatste zes MRU-indelingen te schakelen.
	On-the-fly aanpassen van de partitiegrootte	Houd Ctrl ingedrukt tijdens het wijzigen van de huidige <b>Easy Arrange (Eenvoudig Regelen)</b> -indeling om de grootte en het aantal cellen in een indeling aan te passen.  Nieuw gevormde <b>Easy Arrange (Eenvoudig Regelen)</b> patroon wordt opgeslagen in de <b>Easy Arrange (Eenvoudig Regelen)</b> pictogrampositie.  Houdt Ctrl ingedrukt terwijl u klikt op een gewijzigd indelingspictogram om het terug te zetten naar de standaardindeling.
	<b>Easy Arrange (Eenvoudig Regelen)</b> -indelingen voor staande stand	De <b>Easy Arrange (Eenvoudig Regelen)</b> -pictogrammen voor staande stand worden weergegeven wanneer het beeldscherm wordt gedraaid.

 **OPMERKING: Een toepassing kan een minimale effectieve resolutie vereisen voor zijn toepassingsvenster. Een dergelijke toepassing past mogelijk niet in een Easy Arrange-zone als de zone kleiner is dan de vereiste venstergrootte.**



# Meerdere video-ingangen beheren

Met het tabblad **Input Manager (Ingangsbeheer)** kunt u meerdere video-ingangen beheren die zijn aangesloten op uw Dell-monitor. Hiermee kunt u gemakkelijk schakelen tussen ingangen wanneer u werkt met meerdere computers.

Alle video-ingangspoorten die beschikbaar zijn voor uw beeldscherm worden op een rijtje gezet. U kunt elke ingang een naam geven volgens uw vereiste en de wijzigingen opslaan na bewerken.

U kunt een sneltoets definiëren om snel naar uw favoriete ingang te schakelen en een andere sneltoets om snel tussen twee ingangen te schakelen als u vaak tussen deze ingangen werkt.

Input port:	Input name:	USB upstream port:	
USB-C	(Click to edit)	<input type="radio"/> USB-B	<input checked="" type="radio"/> USB-C
HDMI1 (Active)	(Click to edit)	<input checked="" type="radio"/> USB-B	<input type="radio"/> USB-C
HDMI2	(Click to edit)	<input checked="" type="radio"/> USB-B	<input type="radio"/> USB-C

PIP/PBP mode... KVM wizard... Save

Favorite input shortcut key:  
None >> HDMI2 >>> Change active input...

Input switch shortcut key:  
None >> HDMI1 <<<> HDMI2 >>

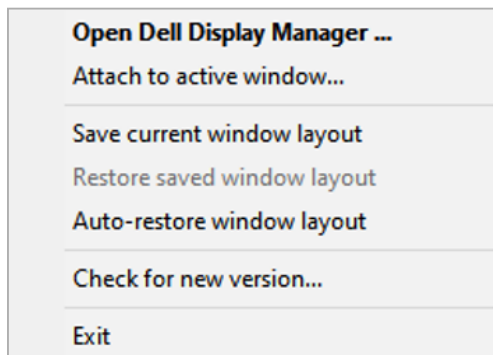
**OPMERKING:** DDM communiceert met uw beeldscherm, zelfs wanneer het beeldscherm video van een andere computer weergeeft. U kunt DDM installeren op de computer die u vaak gebruikt en het schakelen tussen ingangen vanaf die computer regelen. U kunt DDM ook installeren op andere computers die op het beeldscherm zijn aangesloten.



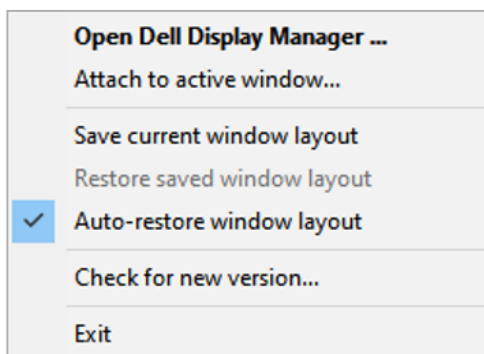
# Posities van toepassingen herstellen

---

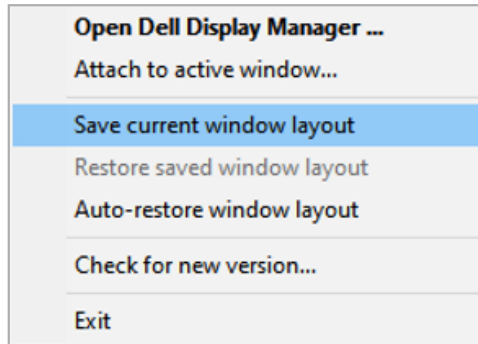
DDM kan u helpen de vensters van toepassingen op hun plaats terug te zetten wanneer u uw computer opnieuw aansluit op de beeldscherm(en). U kunt deze functie snel openen door met de rechter muisknop te klikken op de DDM-pictogram in het meldingenvak.



Als u **Auto-restore window layout (Vensterindeling automatisch herstellen)** kiest, worden de posities van uw toepassingsvensters bijgehouden en onthouden door DDM. DDM zet de toepassingsvensters automatisch in hun oorspronkelijke positie wanneer u uw computer weer aansluit op uw beeldscherm(en).



Als u wilt terugkeren naar een favoriete indeling nadat u de toepassingsvensters hebt verplaatst, selecteert u eerst **Save current window layout (Huidige vensterindeling opslaan)** en vervolgens **Restore saved window layout (Opgeslagen vensterindeling herstellen)**.



In uw dagelijkse routine gebruikt u wellicht monitors van verschillende modellen of resoluties, en u kunt er verschillende vensterindelingen op toepassen. DDM is in staat om te weten welk beeldscherm u opnieuw hebt aangesloten en de toepassingsposities dienovereenkomstig te herstellen. Als u een beeldscherm in een beeldscherm matrixconfiguratie moet vervangen, kunt u de vensterindeling opslaan voordat u het beeldscherm vervangt en de indeling herstellen nadat een nieuw beeldscherm is geïnstalleerd.

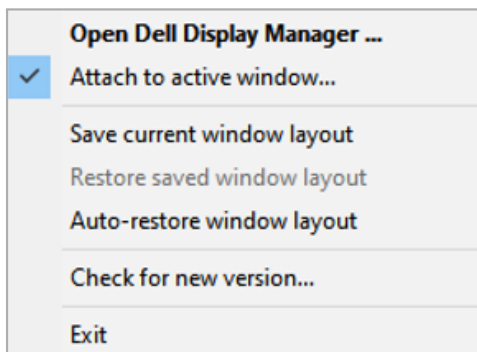
 **OPMERKING: U moet uw toepassingen draaiende houden om te kunnen profiteren van deze functie. DDM start geen toepassingen.**



# DDM vastmaken aan actief venster

Het DDM-pictogram kan worden vastgemaakt aan het actieve venster waarin u werkt. Klik op het DDM-pictogram voor eenvoudige toegang tot de volgende functies.

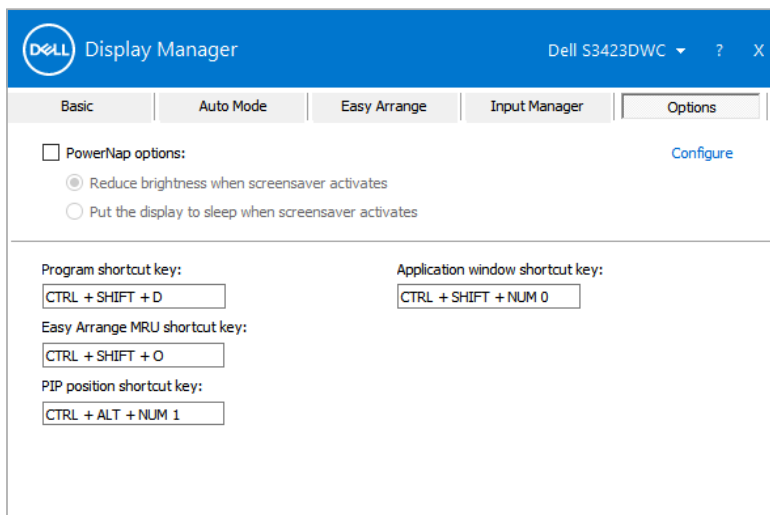
Eigenschap	Functie	Omschrijving
DDM vastmaken aan actieve venster	Wijzig voorinstelling of klik op verschillende partities	Het DDM-pictogram kan worden vastgemaakt aan het actieve venster en u kunt eenvoudig de vensterpositie wisselen, de vooraf ingestelde modus voor kleur wijzigen en automatische vooraf ingestelde modus koppelen.
	Activering snelkoppelingstoets	In een actief toepassingsvenster, druk op Ctrl+Shift+Ins om het gekoppelde DDM-menu te openen.
	Verplaats toepassingsvenster tussen <b>Easy Arrange (Eenvoudig regelen)</b> -cellen	Stuur het toepassingsvenster naar de vorige/volgende <b>Easy Arrange (Eenvoudig regelen)</b> -cel.
	Verplaats toepassingsvenster tussen beeldschermen	stuur het toepassingsvenster naar de vorige/volgende monitor.





# Energiebesparingsopties instellen

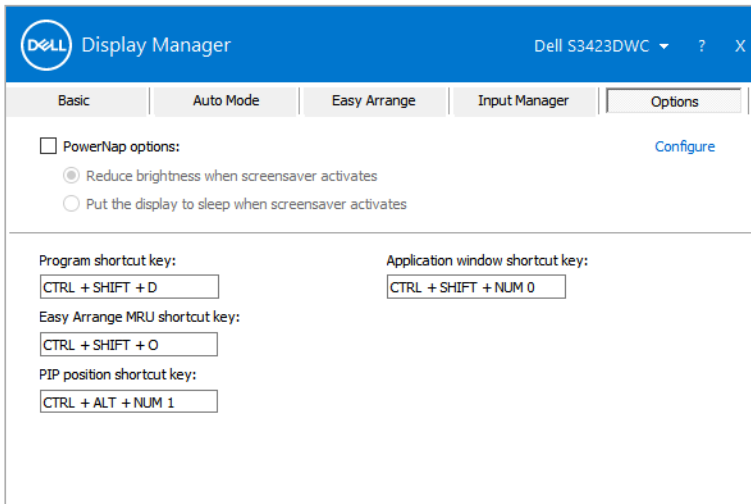
Op ondersteunde Dell-monitormodellen, is het tabblad **Options (Opties)** beschikbaar voor selecteren van **PowerNap**-energiebesparingsopties. U kunt de helderheid van het beeldscherm op het minimumniveau instellen of het beeldscherm in de slaapstand zetten wanneer de screensaver wordt geactiveerd.



# Andere sneltoetsen

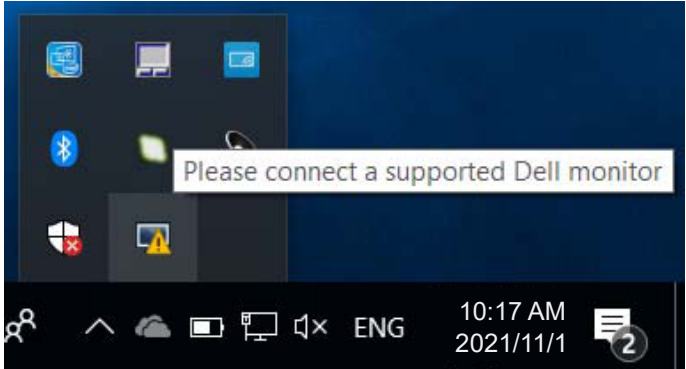
Sneltoetsen kunnen worden gedefinieerd voor de volgende bewerkingen:

- **Program shortcut key (Sneltoets Programma):** Om snel het dialoogvenster **Quick Settings (Snelle instellingen)** te openen.
- **Easy Arrange MRU shortcut key (Easy Arrange MRU-snelkoppelingstoets):** Voor het snel toepassen van de vijf recentelijk gebruikte vensterindelingen.
- **Application window shortcut key (Snelkoppelingstoets toepassingsvenster):** Om snel een menu te openen voor opties onder **Auto Mode (Automatische Modus)** en **Easy Arrange (Eenvoudig Regelen)**.

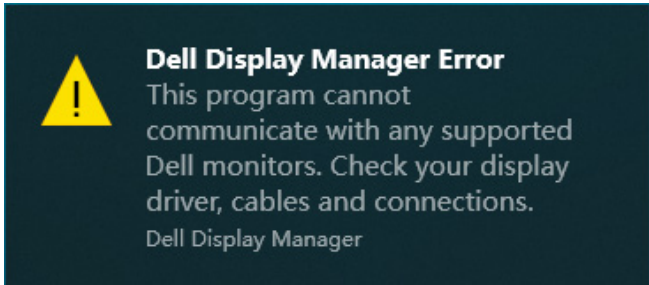


# Foutoplossing

DDM werkt alleen met ondersteunde Dell-monitors. DDM ondersteunt geen monitors van andere fabrikanten. Als DDM niet werkt met uw monitor, wordt het volgende pictogram weergegeven in het systeemvak.



Wanneer op het pictogram wordt geklikt, toont DDM een meer gedetailleerde foutmelding.



Als DDM niet in staat is een ondersteunde Dell-monitor te detecteren en/of ermee te communiceren, kunt u het volgende uitvoeren:

1. Zorg ervoor dat de videokabel goed is aangesloten op uw monitor en uw computer. De aansluitingen moeten stevig zijn geplaatst.
2. Controleer het OSD van de monitor om er zeker van te zijn dat DDC/CI is ingeschakeld.
3. Zorg ervoor dat u het juiste en meest recente stuurprogramma van grafische kaarten van de fabrikant van uw grafische kaart hebt, zoals Intel, AMD en NVIDIA. Incompatibele of oudere versies van het stuurprogramma voor grafische kaarten zorgen voor een defect van DDM.



4. Verwijder eventuele docking stations of kabelverlengstukken of converters tussen het beeldscherm en de grafische poort. Sommige goedkope verlengers, hubs of omvormers ondersteunen DDC/CI wellicht niet goed en kunnen ervoor zorgen dat DDM mislukt. Werk het stuurprogramma van een dergelijk apparaat bij naar de laatste versie.
5. Start uw computer opnieuw.

DDM werkt mogelijk niet op de volgende monitors:

- Monitormodellen van Dell uit 2013 of eerder en monitors uit de D-serie van Dell. Zie voor meer informatie <https://www.dell.com/support/monitors>.
- Gaming-beeldschermen die gebruikmaken van Nvidia-gebaseerde G-sync-technologie.
- Virtuele en draadloze beeldschermen bieden geen ondersteuning voor DDC/CI.
- Eerdere modellen van monitors met DisplayPort-versie 1.2. Het kan nodig zijn om MST/DP 1.2 uit te schakelen met gebruik van het OSD-menu op de monitor.

Als uw computer met het internet is verbonden, krijgt u een bericht om een upgrade uit te voeren naar een nieuwere versie van DDM wanneer dit beschikbaar is. Het wordt aanbevolen om de nieuwste DDM-versie te downloaden en te installeren.

U kunt handmatig controleren of er een nieuwe versie beschikbaar is door met de rechtermuisknop te klikken op het DDM-pictogram terwijl u de Shift-toets ingedrukt houdt.

