




Dell S3423DWC

Gebruikershandleiding

Monitormodel: S3423DWC
Model van regelgeving: S3423DWCc



-  **OPMERKING:** Een **OPMERKING** geeft belangrijke informatie aan die u helpt uw computer beter te gebruiken.
-  **OPGELET:** Een **OPGELET** wijst op mogelijke schade aan de hardware of verlies van gegevens indien de instructies niet worden opgevolgd.
-  **WAARSCHUWING:** Een **WAARSCHUWING** duidt op de mogelijkheid van materiële schade, lichamelijk letsel of dood.

Copyright © 2022 Dell Inc. of zijn dochtermaatschappijen. Alle rechten voorbehouden. Dell, EMC en andere handelsmerken zijn handelsmerken van Dell Inc. of haar dochterondernemingen. Andere handelsmerken zijn mogelijk handelsmerken van hun respectieve eigenaars.

2022 – 03

Rev. A00



Inhoud

Veiligheidsinstructies	6
Over uw monitor	8
Inhoud verpakking	8
Producteigenschappen	10
Identificeren van onderdelen en bedieningselementen	12
Vooraanzicht	12
Achteraanzicht	13
Zij-aanzicht	14
Onderaanzicht	14
Monitor specificaties	17
Resolutiespecificaties	19
Ondersteunde videomodi	19
Vooraf ingestelde weergavemodi	20
Elektrische specificaties	21
Fysieke kenmerken	22
Omgevingskenmerken	23
Plug and play-capaciteit	24
LCD-monitorkwaliteit en pixelbeleid	24
Ergonomie	24
Hanteren en verplaatsen van uw display	27
Onderhoudsrichtlijnen	28
Uw monitor reinigen	28



De monitor instellen	30
De standaard bevestigen.	30
Uw monitor aansluiten	32
De USB-C en USB 3.0-kabel aansluiten	32
Kabels organiseren	33
Beveiliging van uw monitor met Kensington-slot (optioneel)	33
De standaard verwijderen	34
Wandmontage (optioneel)	35
Bediening van uw monitor	36
De monitor inschakelen	36
Gebruik van de bedieningstoetsen	36
Bedieningstoetsen	37
OSD-besturingselementen	38
Het OSD-menu gebruiken	39
Toegang tot het OSD-menu	39
Menu- en aan / uit-knopvergrendeling	53
OSD-waarschuwingsberichten	55
De maximum resolutie instellen	58
De KVM-schakelaar instellen	59
De Automatische KVM instellen	60
Gebruik van de kantel- en verticale uitbreiding	62
Kantel Uitbreiding	62
Verticale Uitbreiding	62



Foutoplossing	63
Zelftest	63
Ingebouwde diagnose	64
Algemene problemen.	66
Productspecifieke problemen	69
Informatie over regelgeving	70
FCC-kennisgevingen (alleen in de VS) en andere regelgevende informatie	70
EU-productdatabank voor energielabel en productinformatieblad	70
Contact opnemen met Dell	70



Veiligheidsinstructies

Gebruik de volgende veiligheidsrichtlijnen om uw monitor te beschermen tegen potentiële schade en om uw persoonlijke veiligheid te verzekeren. Tenzij anderszins vermeld, veronderstelt elke procedure in dit document dat u de met uw monitor verzonden veiligheidsinformatie hebt gelezen.



OPMERKING: Voorafgaand aan gebruik van de monitor moet u de veiligheidsinformatie lezen die is verzonden met uw monitor en die gedrukt is op het product. Bewaar de documentatie op een veilige locatie voor raadpleging in de toekomst.



WAARSCHUWING: Het gebruik van andere dan in deze documentatie gespecificeerde bedieningselementen, aanpassingen of procedures kan leiden tot blootstelling aan schokken, elektrische en/of mechanische risico's.



WAARSCHUWING: Het mogelijke langetermijneffect van op hoog volume luisteren naar audio via de koptelefoon (op monitor die het ondersteunt) is beschadiging van uw hoorvermogen.

- . Plaats de monitor op een stevige ondergrond en ga er voorzichtig mee om. Het scherm is breekbaar en kan beschadigd raken als het valt of wordt geraakt met een scherp object.
- . Zorg er voor dat uw monitor elektrisch geschikt is om te werken met de wisselstroom die op uw locatie beschikbaar is.
- . Houd de monitor op kamertemperatuur. Te koude of te warme omstandigheden kunnen een nadelig effect hebben op het vloeibare kristal van het beeldscherm.
- . Sluit de stroomkabel van de monitor aan op een stopcontact dat zich in de buurt bevindt en toegankelijk is. Zie [Uw monitor aansluiten](#).
- . Plaats en gebruik de monitor niet op een nat oppervlak of in de buurt van water.
- . Stel de monitor niet bloot aan zware trillingen of schokken. Plaats de monitor bijvoorbeeld niet in een kofferbak van een auto.
- . Trek de stekker van de monitor uit het stopcontact als u de monitor gedurende langere tijd niet gebruikt.
- . Om elektrische schokken te voorkomen, mag u niet proberen een afdekking te verwijderen of de binnenkant van de monitor aan te raken.
- . Lees deze instructies zorgvuldig. Bewaar dit document voor toekomstig gebruik. Volg alle waarschuwingen en instructies die op het product zijn aangegeven.



- Bepaalde monitors kunnen aan de wand worden gemonteerd met gebruik van de VESA-montage die apart wordt verkocht. Zorg ervoor dat u de juiste VESA-specificaties gebruikt als vermeld in het gedeelte over wandmontage van de gebruikershandleiding.

Zie voor informatie over veiligheidsinstructies het document van *Safety, Environmental, and Regulatory Information (SERI)* dat u zult ontvangen bij uw monitor.







Over uw monitor




Inhoud verpakking

In de volgende tabel vindt u de lijst van onderdelen die met uw monitor worden meegeleverd. Neem contact op met Dell als er een component ontbreekt. Zie voor meer informatie [Contact opnemen met Dell](#).

OPMERKING: Sommige items zijn optioneel en worden mogelijk niet met uw monitor verzonden. Sommige functies zijn mogelijk niet beschikbaar in bepaalde landen.

Afbeelding component	Omschrijving component
	Monitor
	Standverhoger
	Standvoet
	Stroomkabel (verschilt per land)



Afbeelding component	Omschrijving component
	<p>SuperSpeed USB 3.2 Gen 2 10 Gbps Type-C naar Type-C stroomopwaartse kabel (C-C kabel) (1 meter)</p>
	<p>USB 3.0 stroomopwaartse kabel (maakt de USB-poorten op de monitor mogelijk)</p>
	<ul style="list-style-type: none"> . Snelle installatiehandleiding . Informatie over Veiligheid, Milieu en Regelgeving



Producteigenschappen

De Dell S3423DWC-monitor heeft een actieve matrix, Thin Film Transistor (TFT), Liquid Crystal Display (LCD), antistatisch en led-achtergrondverlichting. De monitor eigenschappen omvatten:

- . 86,42 cm (34,0 in.) afleesbaar gebied (diagonaal gemeten).
- . Resolutie 3440 x 1440, met full-screen ondersteuning voor lagere resoluties.
- . Compatibel met (AMD FreeSync), hoge vernieuwingsfrequenties en een snelle reactietijd van 4 ms.
- . Ondersteunt 48 Hz tot 100 Hz (HDMI) en 48 Hz tot 100 Hz (USB-C Alternatieve modus met DisplayPort 1.4) in Freesync-modus.
- . Ingebouwde luidspreker (5 W) x 2.
- . Kleurenspectrum van 99% sRGB.
- . Ondersteunt zowel de selectiemodus Picture by Picture (PBP) als Picture in Picture (PIP).
- . Digitale connectiviteit met USB-C en HDMI.
- . Enkele USB-C om een compatibele notebook van stroom te voorzien (PD 65W) en tegelijkertijd een video- en datasignaal te ontvangen.
- . Uitgerust met 1 USB-C upstream-poort, 1 Type B upstream-poort, 1 supersnelheid USB 5 Gbps (USB 3.2 Gen 1) Type-A downstream-poort, en 1 supersnelheid USB 5 Gbps (USB 3.2 Gen 1 met BC1.2) Type-A downstream-poort.
- . Met de ingebouwde KVM-schakelaar kunt u tot 2 computers regelen vanaf één enkele set van toetsenbord en muis aangesloten op de monitor.
- . Ondersteunt Automatische KVM voor instelling van meerdere ingangen.
- . Maakt het voor gebruiker mogelijk om USB KVM-functie te schakelen in PBP-modus.
- . Plug-and-play mogelijkheid indien ondersteund door uw computer.
- . On-Screen Display (OSD) aanpassingen voor eenvoudige instelling en schermoptimalisatie.
- . Verwijderbare standaard en Video Electronics Standards Association (VESA) 100 mm montagegaten voor flexibele montage-oplossingen.
- . Mogelijkheid tot kantelen en hoogteverstelling.
- . Veiligheidsslot.
- . $\leq 0,3$ W in de Standby Modus
- . Dell Display Manager-software inbegrepen.



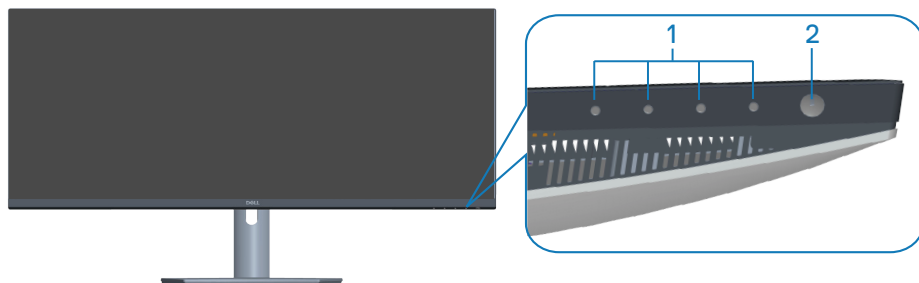
- Maakt gebruik van een Low Blue Light paneel met en is in overeenstemming met TUV Rheinland (Hardware-oplossing) bij fabrieksreset/model met standaardinstelling (Vooraf ingestelde modus: Standaard).
- Optimaliseer het oogcomfort met een flikkervrij scherm.

⚠ WAARSCHUWING: De mogelijke langetermijneffecten van de emissie van blauw licht door de monitor zijn schade aan de ogen, inclusief maar niet beperkt tot vermoeide ogen en digitale vermoeide ogen. De ComfortView Plus-functie is ontworpen om de hoeveelheid blauw licht van de monitor te verminderen voor een optimaal oogcomfort.



Identificeren van onderdelen en bedieningselementen

Vooraanzicht

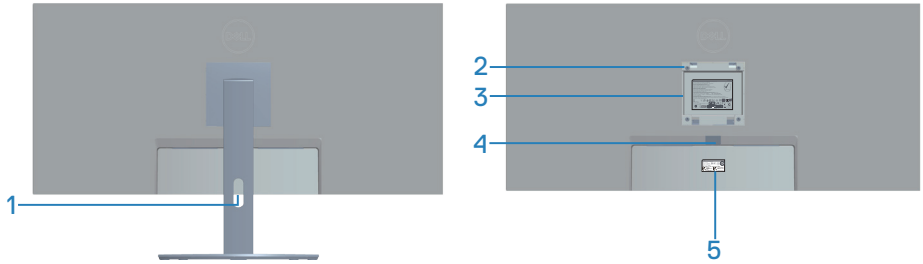


Bedieningstoetsen

Label	Omschrijving	Gebruik
1	Functietoetsen	Om items in het OSD-menu aan te passen. (Zie voor meer informatie Gebruik van de bedieningstoetsen.)
2	Aan/uit-knop	Schakelt de monitor in of uit. Een continu wit licht geeft aan dat de monitor is ingeschakeld en normaal functioneert. Een knipperend wit lampje geeft aan dat de monitor in stand-by staat.



Achteraanzicht



Achteraanzicht met monitorstandaard

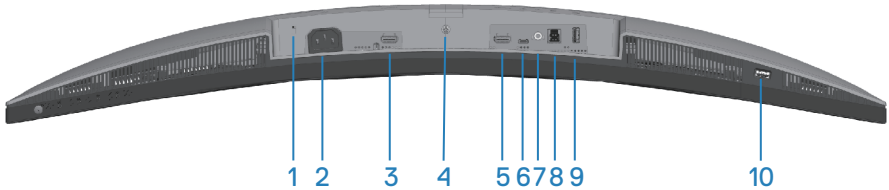
Label	Omschrijving	Gebruik
1	Sleuf voor kabelbeheer	Gebruikt voor het organiseren van kabels door ze door de sleuf te voeren.
2	VESA-montagegaten (100 mm x 100 mm), te vinden achter het VESA-deksel	Gebruikt voor wandmontage van de monitor met behulp van een VESA-compatibele wandmontagekit.
3	Label met informatie over regelgeving	Lijst van de wettelijke goedkeuringen.
4	Knop voor standontgrendeling	Ontgrendelt de stand van de monitor.
5	Etiket volgens voorschrift (inclusief barcodeserienummer en servicetiket)	Lijst van de wettelijke goedkeuringen. Raadpleeg dit label wanneer u contact moet opnemen met Dell voor technische ondersteuning. De servicetag is een unieke alfanumerieke identificatie waarmee Dell-servicetechnici de hardwareonderdelen in uw computer kunnen identificeren en toegang hebben tot informatie over de garantie.



Zij-aanzicht






Onderaanzicht



Onderaanzicht zonder monitorstandaard

Label	Omschrijving	Gebruik
1	Sluif voor veiligheidsslot (gebaseerd op Kensington-beveiligingsslot)	Beveilig uw monitor met een veiligheidsslot (apart verkrijgbaar) om ongeoorloofde verplaatsing van uw monitor te voorkomen.
2	Stekker	Sluit de voedingskabel aan (meegeleverd met uw monitor).
3	USB 1 2.0-poort	Sluit aan op uw computer met een HDMI-kabel.
4	Standaard vergrendeling functie	Zet de standaard vast op de monitor met een schroef van M3 x 6 mm (schroef niet meegeleverd).
5	USB 2 2.0-poort	Sluit aan op uw computer met een HDMI-kabel.



6	USB-C Stroomopwaartse poort	<p>Sluit de USB-C kabel die bij het beeldscherm meegeleverd is aan op de computer of het mobiele apparaat. Deze poort ondersteunt USB Power Delivery, Data en DisplayPort-videosignaal. De supersnelheid USB 5 Gbps (USB 3.2 Gen 1) Type-C-poort biedt de hoogste overdrachtssnelheid en de alternatieve modus met DP1.4 ondersteunt een maximale resolutie van 3440 x 1440 bij 100 Hz, PD 20 V/3,25 A, 15 V/3 A, 9 V/3 A en 5 V/3 A.</p> <p> OPMERKING: USB-C wordt niet ondersteund op Windows-versies uitgegeven vóór Windows 10.</p>
7	Audio line out-poort	Aansluiten op een externe luidspreker of een subwoofer (apart verkrijgbaar).*
8	Supersnelheid USB 5 Gbps (USB 3.2 Gen 1) upstream-poort van type B	Sluit de USB-kabel die bij het beeldscherm meegeleverd is aan op de computer. Zodra deze kabel is aangesloten, kunt u de USB-connectors op de monitor gebruiken.
9	Supersnelheid USB 5 Gbps (USB 3.2 Gen 1) downstream-poort van type A (3)	<p>Sluit uw USB-apparaat aan.**</p> <p> OPMERKING: Om deze poort te gebruiken, moet u de USB-C-kabel of USB upstream-kabel (meegeleverd met uw monitor) aansluiten op de USB-C upstream-poort of de USB Type-B upstream-poort op de monitor en op uw computer.</p>
10	Supersnelheid USB 5 Gbps (USB 3.2 Gen 1) downstream-poort van type A met laadvermogen	<p>Sluit uw USB-apparaat** aan of laad uw apparaat op</p> <p> OPMERKING: Om deze poort te gebruiken, moet u de USB-C-kabel of USB upstream-kabel (meegeleverd met uw monitor) aansluiten op de USB-C upstream-poort of de USB Type-B upstream-poort op de monitor en op uw computer.</p>



*Audio line out poort ondersteunt geen hoofdtelefoon.

**Voor het vermijden van signaalinterferentie wordt, wanneer een draadloos USB-apparaat is aangesloten op een USB-poort, NIET aanbevolen om enige andere USB-apparaten aan te sluiten op de aangrenzende poort(en).



Monitor specificaties

Model	S3423DWC
Schermtyp	Active matrix-TFT LCD
Paneeltype	Verticale uitlijning
Zichtbare afbeeldingsgrootte	
Diagonaal	864,2 mm (34,0 in.)
Horizontaal, actief gebied	797,2 mm (31,19 in.)
Verticaal, actief gebied	333,7 mm (13,14 in.)
Gebied	266048,26 mm ² (412,38 in. ²)
Eigen resolutie en vernieuwingsfrequentie	3440 x 1440 bij 100 Hz (HDMI 1 en HDMI 2) 3440 x 1440 bij 100 Hz (USB-C)
Pixelpitch	0,2318 mm x 0,2318 mm
Pixel per inch (PPI)	109
Weergavehoek	
Horizontaal	178° (typisch)
Verticaal	178° (typisch)
Luminantie-uitgang	350 cd/m ² (typisch)
Contrastverhouding	3000 tot 1 (typisch)
Coating voorpaneel	Antireflectie met 3H-hardheid
Achtergrondverlichting	LED-randverlichtingssysteem
Reactietijd (Grijs tot Grijs)	4 ms (Extreme modus) 5 ms (Snelle modus) 8 ms (Normale modus)
Kleurdiepte	16,7 miljoen kleuren
Kleurengamma	sRGB CIE 1931 (99%)



Connectiviteit	<p>2 x HDMI 2.0 met HDCP 2.2</p> <p>1 x USB Type-C upstream (Alternatieve modus met DisplayPort 1.4, Power Delivery PD tot 65 W)*</p> <p>1 x supersnelheid USB 5 Gbps (USB 3.2 Gen 1) Type-B upstream-poort</p> <p>1 x supersnelheid USB 5 Gbps (USB 3.2 Gen 1) downstream-poort</p> <p>1 x supersnelheid USB 5 Gbps (USB 3.2 Gen 1) met BC1.2 laadvermogen bij 2 A (maximum)</p> <p>1 x Audio lijn uit</p>
Bezelbreedte (rand van monitor tot actief gebied)	
Boven	8,64 mm
Links/rechts	8,65 mm
Onder	22,14 mm
Instelbaarheid	
In hoogte verstelbare standaard	100 mm
Kantelen	-5° tot 21°
Zwenken	N.v.t.
Schuin afstellen	-4° tot 4°
Compatibiliteit met Dell Display Manager	Easy Arrange en andere belangrijke kenmerken
Beveiliging	Sleuf voor veiligheidsslot (kabelslot optioneel verkrijgbaar)

*USB-C (Alternatieve modus met DisplayPort 1.4): HBR3/DisplayPort 1.4/DP audio wordt ondersteund.



Resolutiespecificaties

Model	S3423DWC
Horizontaal scanbereik	30 kHz tot 160 kHz
Verticaal scanbereik	48 Hz tot 100 Hz (HDMI) 48 Hz tot 100 Hz (USB-C)
Maximale vooringestelde resolutie	3440 x 1440 bij 100 Hz (USB-C) 3440 x 1440 bij 100 Hz (HDMI)

Ondersteunde videomodi

Model	S3423DWC
Videoweergavecapaciteiten (HDMI/USB-C)	480p, 480i(HDMI), 576p, 720p, 1080p, 576i(HDMI), 1080i(HDMI)



Vooraf ingestelde weergavemodi

Weergavemodus	Horizontaal frequentie (KHz)	Verticale frequentie (Hz)	Pixelklok (MHz)	Synchronisatiepolariteit (horizontaal / verticaal)
VESA, 640 x 480	31,47	59,94	25,18	-/-
VESA, 640 x 480	37,50	75	31,50	-/-
IBM, 720 x 400	31,47	70,08	28,32	-/+
VESA, 800 x 600	37,88	60,32	40	+/+
VESA, 800 x 600	46,88	75	49,50	+/+
VESA,1024 x 768	48,36	60	65	-/-
VESA,1024 x 768	60,02	75,03	78,75	+/+
VESA,1152 x 864	67,50	75	108	+/+
VESA,1280 x 1024	63,98	60,02	108	+/+
VESA,1280 x 1024	79,98	75,02	135	+/+
VESA,1600 x 900	60	60	108	+/+
VESA,1600 x 1200	75	60	162	+/+
VESA,1680 x 1050	65,29	59,95	146,25	-/+
VESA,1920 x 1080	67,50	60	148,50	+/+
VESA,1920 x 1080	113,22	100	235,50	+/-
VESA,1920 x 1200	74,04	59,95	154	+/-
VESA, 2560 x 1080	66,66	60	185,58	+/-
VESA, 2560 x 1080	113,24	100	308	+/-
VESA, 3440 x 1440	49,99	73,68	265,25	+/-
VESA, 3440 x 1440	88,82	59,97	319,75	+/-
VESA, 3440 x 1440	150,97	99,98	543,50	+/-

 **OPMERKING: Deze monitor ondersteunt AMD FreeSync.**



Elektrische specificaties

Model	S3423DWC
Video-ingangssignalen	HDMI 2.0 (HDCP), 600 mV voor elke differentiële lijn, 100 ohm ingangsimpedantie per differentiële paar USB-C 1.4, 600 mV voor elke differentiële lijn, 100 ohm ingangsimpedantie per differentiële paar
AC-ingangsspanning/-frequentie/-stroom	100 VAC tot 240 VAC / 50 Hz of 60 Hz \pm 3 Hz / 2,0 A (max.)
Inschakelstroom	120 V: 30 A (max.) bij 0°C (koude start) 240 V: 60 A (max.) bij 0°C (koude start)
Energieverbruik	0,3 W (Uit-modus) ¹ 0,4 W (Stand-bymodus) ¹ 31 W (Aan-modus) ¹ 160 W (max) ² 32 W (Pon) ³ 100,96 kWh (TEC) ³

¹ Als gedefinieerd in EU 2019/2021 en EU 2019/2013.

² Maximale helderheid en contrastinstelling met maximale stroomtoevoer op alle USB-poorten.

³ Pon: Energieverbruik in de aan-stand gemeten met verwijzing naar Energy Start-testmethode.

TEC: Totaal energieverbruik in kWh, gemeten aan de hand van de Energy Start-testmethode.

Dit document is louter informatief en geeft de prestaties van het laboratorium weer. Uw product kan anders presteren, afhankelijk van de software, onderdelen en randapparatuur die u hebt besteld en is niet verplicht om deze informatie bij te werken. Dienovereenkomstig mag de klant niet op deze informatie vertrouwen bij het nemen van beslissingen over elektrische toleranties of anderszins. Er wordt geen garantie gegeven voor de nauwkeurigheid of volledigheid.



Fysieke kenmerken

Model	S3423DWC
Type signaalkabel	<ul style="list-style-type: none">. Digitaal: USB-C, 24 pennen. Universele seriebus: USB, 9 pennen
Afmetingen (met standaard)	
Hoogte (uitgeschoven)	489,36 mm (19,27 in.)
Hoogte (gecomprimeerd)	389,36 mm (15,33 in.)
Breedte	808,16 mm (31,82 in.)
Diepte	217,05 mm (8,55 in.)
Afmetingen (zonder standaard)	
Lengte	364,50 mm (14,35 in.)
Breedte	808,16 mm (31,82 in.)
Diepte	64,03 mm (2,52 in.)
Afmetingen standaard	
Lengte	382,20 mm (15,05 in.)
Breedte	302 mm (11,89 in.)
Diepte	217,05 mm (8,55 in.)
Gewicht	
Gewicht met verpakking	15,21 kg (33,53 lb)
Gewicht met standaardmontage en kabels	10,53 kg (23,21 lb)
Gewicht zonder standaardmontage (geen kabels)	6,65 kg (14,66 lb)
Gewicht van standaardmontage	3,09 kg (6,81 lb)
Glanzend voorframe	Zwart frame 2-4 glanzende eenheden



Omgevingskenmerken

Model	S3423DWC
Nalevingsnormen	
<ul style="list-style-type: none">. RoHS-conform. BFR/PVC reduceer monitor (de circuitplaten zijn gemaakt van BFR/PVC-vrij laminaat). Arseenvrij glas en kwikvrij alleen voor het paneel. Energiemeter toont het energieniveau dat door de monitor wordt verbruikt in real time.	
Temperatuur	
In bedrijf	0°C tot 40°C (32°F tot 104°F)
Niet-operationeel	<ul style="list-style-type: none">. Opslag: -20°C tot 60°C (-4°F tot 140°F). Transport: -20°C tot 60°C (-4°F tot 140°F)
Vochtigheid	
In bedrijf	10% tot 80% (niet-condenserend)
Niet-operationeel	<ul style="list-style-type: none">. Opslag 10% tot 90% (niet-condenserend). Transport 10% tot 90% (niet-condenserend)
Hoogte	
Werkend (maximum)	5.000 m (16.400 ft)
Niet-operationeel (maximum)	12.192 m (40.000 ft)
Thermische dissipatie	<ul style="list-style-type: none">. 109,22 BTU/uur (standaard). 546,07 BTU/uur (maximum)





Plug and play-capaciteit

U kunt de monitor installeren in elke Plug-and-Play-computer. De monitor voorziet de computer automatisch van zijn Extended Display Identification Data (EDID) met behulp van Display Data Channel (DDC)-protocollen, zodat het zichzelf kan configureren en de monitorinstellingen kan optimaliseren. De meeste monitorinstallaties verlopen automatisch. U kunt indien nodig andere instellingen kiezen. Voor meer informatie over het wijzigen van de monitorinstellingen, zie [Bediening van uw monitor](#).

LCD-monitorkwaliteit en pixelbeleid

Tijdens het fabricageproces van LCD-monitoren is het niet ongevoel dat een of meer pixels vast komen te zitten in een onveranderlijke toestand die moeilijk te zien is en geen invloed heeft op de beeldkwaliteit of de bruikbaarheid. Voor meer informatie over de kwaliteit en het pixelbeleid van Dell-monitoren, raadpleegt u de Dell-ondersteuningssite op www.dell.com/pixelguidelines.

Ergonomie

-  **OPGELET: Onjuist of langdurig gebruik van het toetsenbord kan leiden tot letsel.**
-  **OPGELET: Langdurig kijken naar het beeldscherm kan vermoeide ogen veroorzaken.**

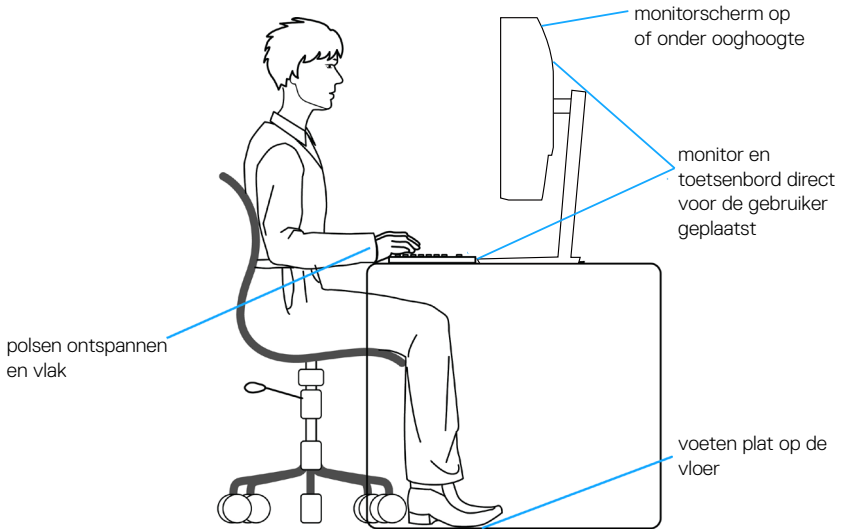
Voor comfort en efficiëntie moet u de volgende richtlijnen in acht nemen bij het opstellen en met behulp van uw computer werkstation:

- . Plaats uw computer zo dat de monitor en het toetsenbord zich recht voor u bevinden terwijl u werkt. Er zijn speciale planken in de handel verkrijgbaar om u te helpen uw toetsenbord correct te plaatsen.
- . Om het risico op vermoeide ogen en nek-, arm-, rug-, of schouderpijn bij langdurig gebruik van de monitor te verminderen, raden wij u het volgende aan:
 1. Stel de afstand van het scherm in tussen 20 en 28 in. (50 cm - 70 cm) van uw ogen.
 2. Knipper regelmatig met uw ogen om ze te bevochtigen of maak uw ogen nat met water na langdurig gebruik van de monitor.
 3. Neem regelmatig en frequent pauzes van 20 minuten om de twee uur.
 4. Kijk weg van uw monitor en staar tijdens de pauzes gedurende ten minste 20 seconden naar een ver verwijderd object op zo'n 6 meter afstand.



5. Doe tijdens de pauzes stretchoefeningen om de spanning in de nek/arm/rug/schouders te verlichten.
- . Zorg ervoor dat het beeldscherm zich op ooghoogte of iets lager bevindt wanneer u voor het beeldscherm zit.
 - . Pas de kanteling van de monitor, het contrast en de helderheid aan.
 - . Pas de omgevingsverlichting om u heen aan (zoals plafondlampen, bureaulampen en de gordijnen of jaloezieën voor ramen in de buurt) om reflecties en schittering op het beeldscherm te minimaliseren.
 - . Gebruik een stoel die de onderrug goed ondersteunt.
 - . Houd uw onderarmen horizontaal met uw polsen in een neutrale, comfortabele positie terwijl u het toetsenbord of de muis gebruikt.
 - . Laat altijd ruimte over om uw handen te laten rusten terwijl u het toetsenbord of de muis gebruikt.
 - . Laat uw bovenarmen natuurlijk rusten aan beide zijden.
 - . Zorg ervoor dat uw voeten plat op de vloer rusten.
 - . Wanneer u zit, moet u ervoor zorgen dat het gewicht van uw benen op uw voeten rust en niet op het voorste gedeelte van uw stoel. Pas de hoogte van uw stoel aan of gebruik zo nodig een voetensteun om een goede houding te handhaven.
 - . Varieer uw werkactiviteiten. Probeer uw werk zo te organiseren dat u niet gedurende lange perioden hoeft te zitten en te werken. Probeer regelmatig op te staan en rond te lopen.
 - . Houd de ruimte onder uw bureau vrij van obstructies en kabels of elektriciteits snoeren die een comfortabele zithouding kunnen belemmeren of een potentieel struikelgevaar kunnen vormen.

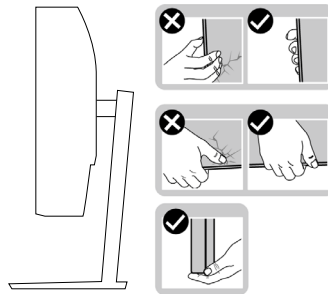




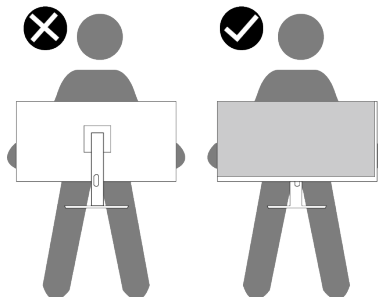
Hanteren en verplaatsen van uw display

Volg de onderstaande richtlijnen om ervoor te zorgen dat de monitor veilig wordt gehanteerd wanneer u deze optilt of verplaatst:

- Voordat u de monitor verplaatst of optilt, moet u de computer en de monitor uitschakelen.
- Koppel alle kabels van de monitor los.
- Plaats de monitor in de oorspronkelijke doos met het oorspronkelijke verpakkingsmateriaal.
- Houd de onderrand en de zijkant van de monitor stevig vast zonder te veel druk uit te oefenen wanneer u de monitor optilt of verplaatst.

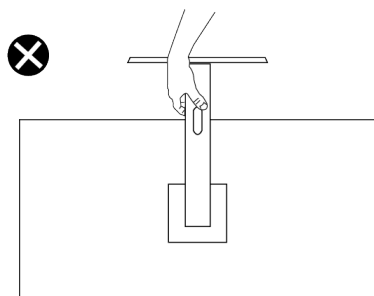


- Bij het optillen of verplaatsen van de monitor, moet u ervoor zorgen dat het scherm van u weg is gericht. Druk niet op het weergavegebied om enig krassen of schade te vermijden.



- Vermijd plotselinge schokken of trillingen wanneer u de monitor vervoert.
- Wanneer u de monitor optilt of verplaatst, mag u de monitor niet ondersteboven zetten terwijl u de standvoet of standverhoger vasthoudt. Dit kan resulteren in accidentele schade aan de monitor of persoonlijk letsel veroorzaken.





Onderhoudsrichtlijnen


Uw monitor reinigen

- ⚠ **WAARSCHUWING:** Het gebruik van onjuiste methoden bij het reinigen van de monitor kan leiden tot fysieke schade aan het scherm of de behuizing van uw Dell-monitor.
- ⚠ **OPGELET:** Lees en volg de [Veiligheidsinstructies](#) veilig voordat u de monitor schoonmaakt.
- ⚠ **WAARSCHUWING:** Koppel de voedingskabel van de monitor los van het stopcontact voordat u de monitor schoonmaakt.

Voor de beste werkwijze volgt u de instructies in de onderstaande lijst bij het uitpakken, schoonmaken of hanteren van uw monitor:

- Om het scherm van de Dell-monitor schoon te maken, maakt u een zachte, schone doek licht vochtig met water. Gebruik, indien mogelijk, een speciaal schoonmaakdoekje voor beeldschermen of een oplossing die geschikt is voor het scherm van de Dell-Monitor.
- ⚠ **OPGELET:** Gebruik geen reinigingsmiddelen of andere chemicaliën zoals benzeen, thinner, ammoniak, schurende reinigingsmiddelen of perslucht.
- ⚠ **OPGELET:** Het gebruik van chemicaliën voor reiniging kan zorgen voor veranderingen in het uiterlijk van de monitor, zoals kleurvervaging, melkachtige laag op de monitor, vervorming, ongelijke donkere tint en loskomen van het schermgebied.



 **WAARSCHUWING:** Sproei de reinigungsoplossing of zelfs water niet direct op het oppervlak van de monitor. Als u dit wel doet, kunnen vloeistoffen zich verzamelen onderaan het displaypaneel en kunnen de elektronica corroderen met permanente schade als gevolg. Breng de reinigungsoplossing in plaats daarvan aan op een zachte doek en reinig vervolgens de monitor.



 **OPMERKING:** Schade aan de monitor als gevolg van onjuiste reinigingsmethoden en het gebruik van benzeen, thinner, ammoniak, schurende reinigingsmiddelen, alcohol, perslucht, enig soort reinigingsmiddel zal leiden tot een door de klant veroorzaakte schade (Customer Induced Damage - CID). CID wordt niet gedekt onder de standaard Dell-garantie.

- Als u wit poeder aantreft wanneer u uw monitor uitpakt, veeg dit er dan met een doek af.
- Behandel uw beeldscherm voorzichtig, want een donker gekleurd beeldscherm kan meer krassen en witte vegen vertonen dan een licht gekleurd beeldscherm.
- Om de beste beeldkwaliteit op uw monitor te behouden, gebruikt u een dynamisch veranderende schermbeveiliging en schakelt u uw monitor uit wanneer u deze niet gebruikt.



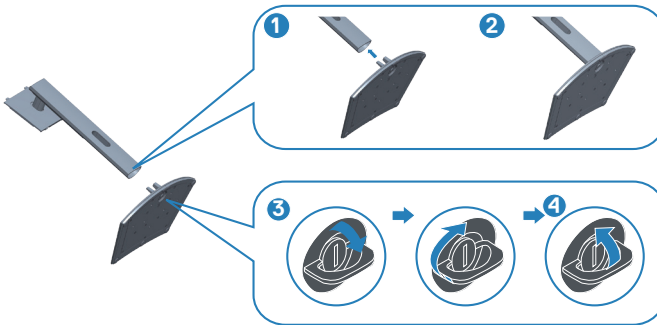
De monitor instellen

De standaard bevestigen

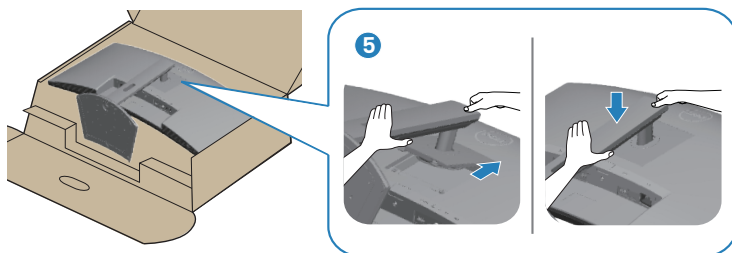
-  **OPMERKING:** De standaard is bij verzending niet geïnstalleerd in de fabriek.
-  **OPMERKING:** De volgende instructies zijn alleen van toepassing op de standaard die bij uw monitor werd geleverd. Als u een standaard bevestigt die u hebt aangeschaft van een andere bron, volg dan de instelinstructies die werden meegeleverd met de standaard.

De monitorstandaard bevestigen:

1. Volg de instructies op de flappen van de doos om de standaard te verwijderen van het bovenste verpakkingskussen waarmee hij is vastgezet.
2. Verbind de standvoet met de standverhoger.
3. Open de schroefhendel op de standvoet en draai de schroef vast om de standverhoger op de standvoet vast te zetten.
4. Sluit de schroefhendel.



5. Schuif de lipjes van de standaard in de gleuven van de monitor en druk de standaard naar beneden om hem vast te klikken.



6. Plaats de monitor rechtop.



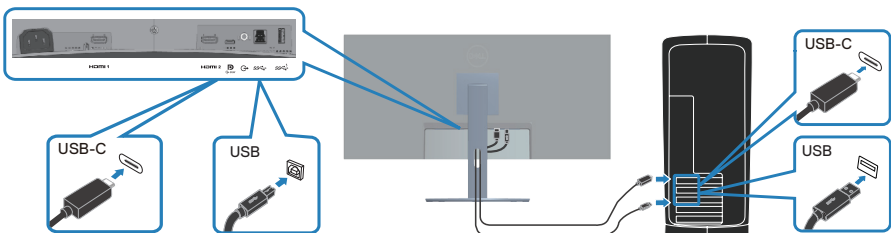
Uw monitor aansluiten

-  **WAARSCHUWING:** Voordat u met de procedures in dit hoofdstuk begint, volg de [Veiligheidsinstructies](#).
-  **OPMERKING:** Dell-monitors zijn ontworpen om optimaal te werken met door Dell geleverde kabels in de doos. Dell geeft geen garantie voor de videokwaliteit en -prestatie als niet-Dell-kabels worden gebruikt.
-  **OPMERKING:** Leid de kabels door de kabelbeheersleuf voordat u ze aansluit.
-  **OPMERKING:** Sluit niet alle kabels tegelijk op de computer aan.
-  **OPMERKING:** De afbeeldingen dienen slechts ter illustratie. Het uiterlijk op de computer kan variëren.

Uw monitor aansluiten op de computer:

1. Zet de computer uit en koppel het stroomkabel los.
2. Sluit de HDMI- of USB-C-kabel (optionele aankoop) van uw monitor aan op de computer.
3. Sluit de USB stroomopwaartse kabel (meegeleverd met uw monitor) aan op een geschikte USB 3.0-poort op uw computer. (Zie [Onderaanzicht](#) voor details.)
4. Sluit de USB 3.0-randapparatuur aan op de stroomafwaartse USB 3.0-poorten op de monitor.

De USB-C en USB 3.0-kabel aansluiten

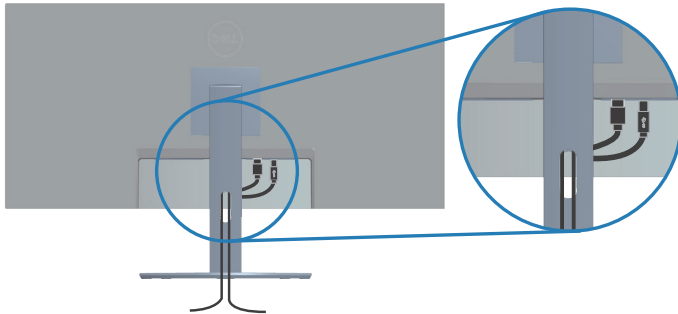


5. Sluit de stroomkabels van uw computer en monitor aan op een stopcontact.



Kabels organiseren

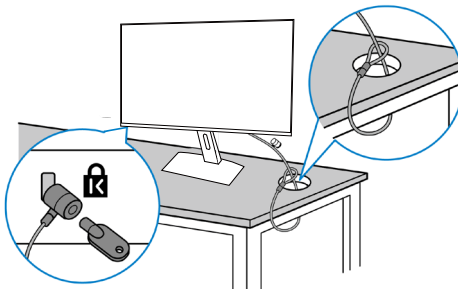
Gebruik de kabelbeheersleuf om de kabels te leiden die op uw monitor zijn aangesloten.



Beveiliging van uw monitor met Kensington-slot (optioneel)

De sleuf voor het veiligheidsslot bevindt zich aan de onderkant van de monitor. (Zie [Sleuf voor veiligheidsslot](#)). Bevestig uw monitor aan een tafel met het Kensington-beveiligingsslot.

Voor meer informatie over het gebruik van het Kensington-slot (apart verkrijgbaar), zie de documentatie die bij het slot is geleverd.



OPMERKING: De afbeelding dient slechts ter illustratie. Het uiterlijk van het slot kan variëren.

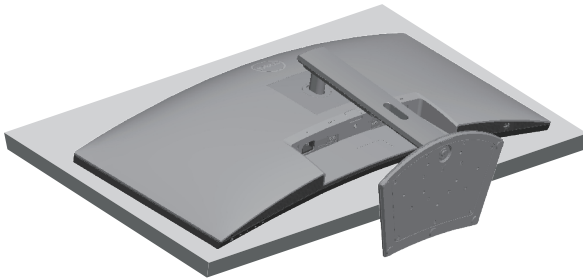


De standaard verwijderen

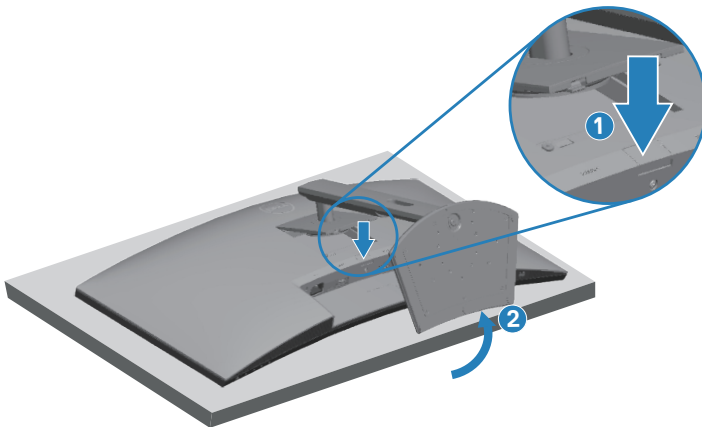
-  **OPMERKING:** Om krassen op het LCD scherm te voorkomen wanneer u de standaard verwijdert, moet u ervoor zorgen dat de monitor op een zacht oppervlak wordt geplaatst en dat u het voorzichtig behandelt.
-  **OPMERKING:** De volgende stappen zijn specifiek voor het verwijderen van de standaard die bij uw monitor wordt geleverd. Als u een standaard verwijdert u hebt aangeschaft van een andere bron, volg dan de instelinstructies die worden meegeleverd met de standaard.

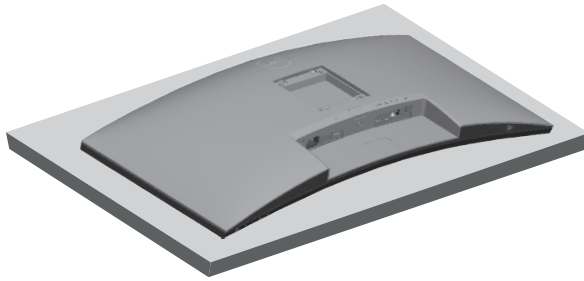
Om de standaard te verwijderen:

1. Plaats de monitor op een zachte doek of kussen aan de rand van het bureau.

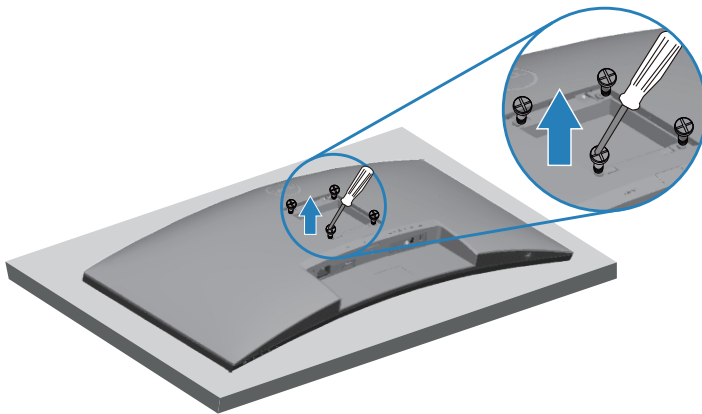


2. Houd de ontgrendelknop van de standaard ingedrukt en til de standaard van de monitor.






Wandmontage (optioneel)



(Schroefafmeting: M4 X 10 mm).

Zie de documentatie die bij de VESA-compatibele wandmontagekit is geleverd.

1. Leg de monitor op een zachte doek of kussen aan de rand van het bureau.
2. Verwijder de standaard. Zie [De standaard verwijderen](#) voor details.
3. Verwijder de vier schroeven waarmee het paneel aan de monitor is bevestigd.
4. Bevestig de montagebeugel uit de wandmontagekit aan de monitor.
5. Raadpleeg de documentatie die bij de muurbevestigingskit is geleverd om de monitor aan de muur te bevestigen.

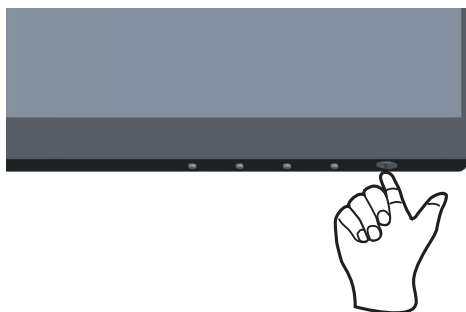
 **OPMERKING: Alleen te gebruiken met een UL-, CSA- of GS-geregistreeerde muurbevestigingsbeugel met een minimum gewicht/belastingscapaciteit van 26,6 kg.**



Bediening van uw monitor

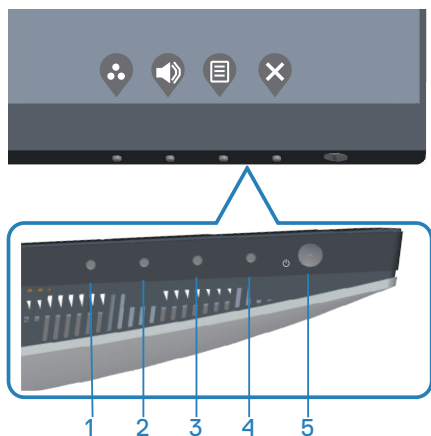
De monitor inschakelen

Druk op de  toets om de monitor aan te zetten.




Gebruik van de bedieningstoetsen

Gebruik de bedieningstoetsen aan de onderrand van de monitor om het weergegeven beeld bij te stellen.



Bedieningstoetsen

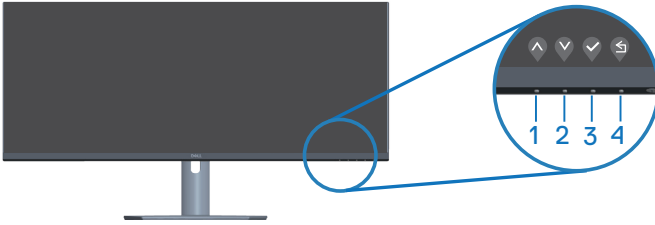
De volgende tabel beschrijft de bedieningstoetsen:

	Bedieningstoetsen	Omschrijving
1	 Shortcut key (Sneltoets)/Preset Modes (Vooraf ingestelde modi)	Gebruik deze knop om te kiezen uit een lijst met vooraf ingestelde modi.
2	 Shortcut key (Sneltoets)/Input Source (Invoerbron)	Gebruik de knoppen om het volume te regelen. Minimum is '0' (-). Maximum is '100' (+).
3	 Menu	Gebruik de knop Menu om het OSD-scherf (On Screen Display) te starten en het OSD-menu te selecteren. Zie Toegang tot het OSD-menu .
4	 Exit (Afsluiten)	Gebruik de knop om terug te gaan naar het hoofdmenu of om het OSD-hoofdmenu af te sluiten.
5	 Aan/uit-knop (met LED-indicator)	Gebruik de aan/uit-knop om de monitor aan of uit te zetten. Continu wit lampje geeft aan dat de monitor is ingeschakeld. Een knipperend wit lampje geeft aan dat hij in stand-by staat.



OSD-besturingselementen

Gebruik de knoppen aan de onderkant van de monitor om de beeldinstellingen aan te passen.



	Bedieningstoetsen	Omschrijving
1	 Omhoog	Gebruik de Omhoog toets om waarden te verhogen of in een menu naar boven te gaan.
2	 Omlaag	Gebruik de Omlaag toets om waarden te verlagen of in een menu naar beneden te gaan.
3	 OK	Gebruik de OK toets om uw keuze in een menu te bevestigen.
4	 Terug	Gebruik de Terug toets om terug te gaan naar het vorige menu.

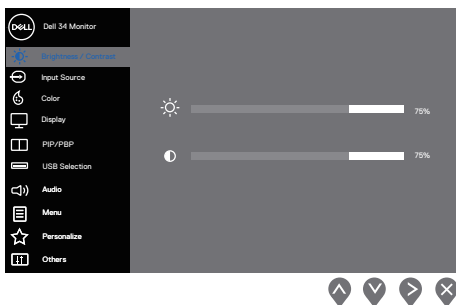


Het OSD-menu gebruiken

Toegang tot het OSD-menu

OPMERKING: Alle wijzigingen die u aanbrengt, worden automatisch opgeslagen wanneer u naar een ander menu gaat, het OSD-menu afsluit of wacht tot het OSD-menu automatisch wordt gesloten.

1. Druk op de  toets om het OSD-hoofdmenu weer te geven.



2. Druk op de  en  toetsen om tussen de instelopties te schakelen. Als u van het ene pictogram naar het andere gaat, wordt de optie gemarkeerd.
3. Druk eenmaal op de  of  of  toets om de gemarkeerde optie te activeren.
4. Druk op de  en  toetsen om de gewenste parameter te selecteren.
5. Druk op de knop  en gebruik vervolgens de knoppen  en  overeenkomstig de indicatoren op het menu, om uw wijzigingen aan te brengen.
6. Selecteer de knop  om terug te keren naar het vorige menu of de knop  om te accepteren en terug te keren naar het vorige menu.

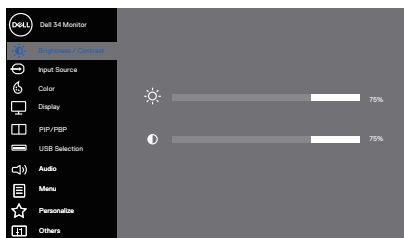


Pictogram Menu en submenu's Omschrijving



Brightness/ Contrast (Helderheid/ contrast)

Gebruikt dit menu om de helderheid en het contrast aan te passen.



Brightness (Helderheid)

Stelt de helderheid van de achtergrondverlichting in.

Drukt op de knop om de helderheid te verhogen en drukt op de knop om de helderheid te verlagen (min. 0 / max. 100).

Contrast

Past eerst de helderheid aan en past daarna het contrast, indien nodig, verder aan.

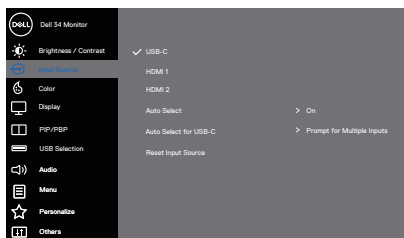
Drukt op de knop om het contrast te verhogen en drukt op de knop om het contrast te verlagen (min. 0 / max. 100).

De Contrast functie regelt de mate van verschil tussen donker en licht op het monitorscherm.



Input Source (Ingangsbron)

Gebruikt het ingangsbronmenu om te kiezen tussen de verschillende videosignalen die op uw monitor kunnen zijn aangesloten.





USB-C

Selecteert **USB-C**-ingang wanneer u de USB-C-connector gebruikt. Drukt op de knop om de **USB-C**-ingangsbron te selecteren.



Pictogram Menu en submenu's Omschrijving

HDMI 1 Selecteer **HDMI 1**-ingang wanneer u de HDMI 1-connector gebruikt. Druk op knop  om de **HDMI 1**-ingangsbron te selecteren.

HDMI 2 Selecteer **HDMI 2**-ingang wanneer u de HDMI 2-connector gebruikt. Druk op knop  om de **HDMI 2**-ingangsbron te selecteren.

Auto Select (Automatisch selecteren) Selecteer **Auto Select (Automatisch selecteren)** om te zoeken naar beschikbare ingangssignalen.

Auto Select for USB-C (Automatisch selecteren voor USB-C) Selecteer **Auto Select for USB-C (Automatisch selecteren voor USB-C)** om de volgende opties weer te geven:

- **Prompt for Multiple Inputs (Melding om Meerdere ingangen te gebruiken):** Geeft altijd het bericht **Switch to USB-C Video Input (Schakel naar USB-C-video-ingang)** weer, zodat u kunt kiezen of u wilt overschakelen of niet.
- **Yes (Ja):** Schakelt altijd over naar USB-C video-ingang (zonder te vragen) wanneer de USB-C kabel is aangesloten.
- **No (Nee):** Schakelt nooit automatisch over naar USB-C video-ingang wanneer de USB-C kabel is aangesloten.

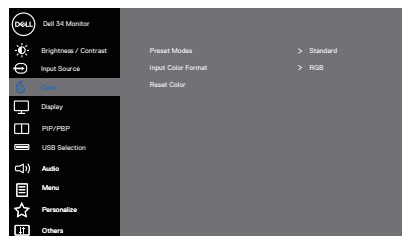


OPMERKING: Auto Select for USB-C (Automatisch selecteren voor USB-C) is alleen beschikbaar wanneer Auto Select (Automatisch selecteren) is ingeschakeld

Reset Input Source (Ingangsbron resetten) Selecteer deze optie om de standaard **Input Source (Ingangsbron)** te herstellen.

**Color (Kleur)**

Wijzig de instellingsmodus **Color (Kleur)**.





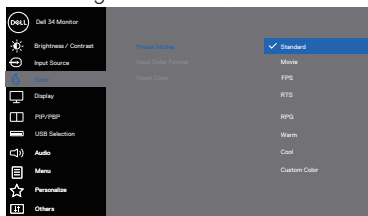
Pictogram	Menu en submenu's	Omschrijving
-----------	-------------------	--------------

Preset Modes (Vooraf ingestelde modi)		
--	--	--

		Wanneer u de Preset Modes (Vooraf ingestelde modi) , selecteert kunt u kiezen tussen Standard (Standaard) , Movie (Film) , FPS , RTS , RPG , Warm , Cool (Koel) of Custom Color (Aangepaste kleur) in de lijst.
--	--	--

- **Standard (Standaard):** Laadt de standaard kleurinstellingen van de monitor. Dit is de standaard vooraf ingestelde modus.
- **Movie (Film):** Laadt kleurinstellingen ideaal voor films.
- **FPS:** Laadt kleurinstellingen ideaal voor First-Person Shooter-spellen.
- **RTS:** Laadt kleurinstellingen ideaal voor Real-time Strategie spellen.
- **RPG:** Laadt kleurinstellingen ideaal voor rollenspellen.
- **Warm:** verhoogt de kleurtemperatuur. Het scherm ziet er warmer uit met een rood/gele tint.
- **Cool (Koel):** verlaagt de kleurtemperatuur. Het scherm ziet er koeler uit met een blauwe tint.
- **Custom Color (Aangepaste kleur):** Hiermee kunt u de kleurinstellingen handmatig aanpassen.

Druk op de knoppen  en  om de drie kleurwaarden (R, G, B) aan te passen en uw eigen vooraf ingestelde kleurmodus te creëren.

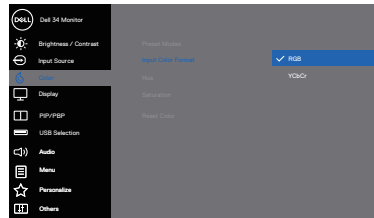


Pictogram Menu en submenu's Omschrijving



Input Color Format (Kleurformaat invoeren)

Hiermee kunt u de video-invoermodus instellen op:


- **RGB:** Selecteer deze optie als uw monitor is aangesloten op een computer of mediaspeler die RGB-uitvoer ondersteunt.
- **YCbCr:** Selecteer deze optie als uw mediaspeler alleen YCbCr-uitvoer ondersteunt.



Hue (Tint)



Gebruik deze functie om de kleur van de huidtinten in het videobeeld aan te passen. Druk op de knop  of  om de tint aan te passen van 0 tot 100.


Druk op de knop  om de groene tinten van het videobeeld te verhogen.

Druk op de knop  om de paarse tinten van het videobeeld te verhogen.

 **OPMERKING: Hue (Kleurtoon) aanpassing is alleen beschikbaar als u de modus Film en Spel selecteert.**

Saturation (Verzadiging)

Hiermee kunt u de kleurverzadiging van het videobeeld aanpassen. Gebruik de knop  of  om de verzadiging aan te passen van 0 tot 100.

Druk op de knop  om het monochrome uiterlijk van het videobeeld te vergroten.

Druk op de knop  om het videobeeld kleurrijker te maken.

 **OPMERKING: Saturation (Saturatie) aanpassing is alleen beschikbaar als u de modus Film en Spel selecteert.**

Reset Color (Reset Kleur)

Zet de kleurinstellingen van uw monitor terug naar de fabrieksinstellingen.

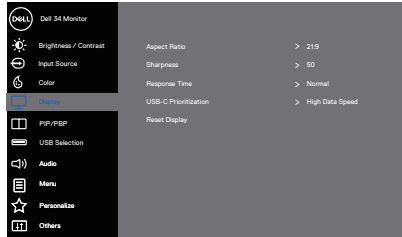


Pictogram Menu en submenu's Omschrijving



Display

Gebruik de **display** om het beeld aan te passen.



Aspect Ratio (Beeldverhouding)

Stelt de beeldverhouding in op breed **21:9, Auto Resize (Automatisch formaat wijzigen), 4:3** of **1:1**

Sharpness (Scherpte)

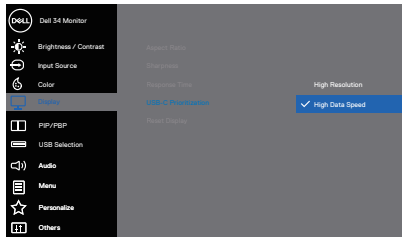
Deze functie kan het beeld scherper of zachter maken. Druk op de knop of om de scherppte aan te passen van 0 tot 100.

Response Time (Responstijd)

Selecteer de responstijd: **Normal (Normaal), Fast (Snel)** of **Extreme (Extreem)**.

USB-C Prioritization (USB-C prioriteitstelling)

Hiermee kunt u de prioriteit opgeven voor de gegevensoverdracht met hoge resolutie (**High Resolution (Hoge resolutie)**) of hoge snelheid (**High Data Speed (Hoge gegevenssnelheid)**) bij gebruik van de USB-C-poort/USB-C.



Reset Display (Weergave resetten)

Selecteer deze optie om de standaard weergave-instellingen te herstellen.

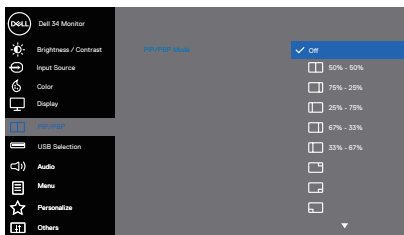


Pictogram Menu en submenu's Omschrijving



PIP/PBP

Hiermee kunt u tegelijkertijd afbeeldingen bekijken.



PIP/PBP Mode (PIP/PBP-modus)

Stelt de **PIP/PBP Mode (PIP/PBP-modus)** af. U kunt deze functie bijstellen door het selecteren van **Off (Uit)**, **50%-50%**, **75%-25%**, **25%-75%**, **67%-33%**, **33%-67%**, **PIP(Small) (PIP(Klein))**, **PIP(Large) (PIP(Groot))**.

OPMERKING: FreeSync is uitgeschakeld wanneer PIP/PBP is ingeschakeld.

PIP/PBP (Sub)

Selecteer tussen de videosignalen **USB-C**, **HDMI 1** of **HDMI 2** die kunnen worden verbonden met uw monitor voor het **PIP/PBP**-subvenster.

Hoofdvenster	Subvenster		
	USB-C	HDMI 1	HDMI 2
USB-C	—	✓	✓
HDMI 1	✓	—	✓
HDMI 2	✓	✓	—

USB Select Switch (USB-selectieschakelaar)

Selecteer om te schakelen tussen de USB-bronnen in **PIP/PBP Mode (PIP/PBP-modus)**.

OPMERKING: De optie is alleen beschikbaar wanneer PIP/PBP Mode (PIP/PBP-modus) ingeschakeld is.

Audio

Hiermee kunt u de hoofdaudio of subaudio instellen.

Video Swap (Video verwisselen)

Selecteer dit voor het verwisselen van video's tussen hoofdvenster en subvenster in **PIP/PBP Mode (PIP/PBP-modus)**.

Contrast (Sub)

Pas het contrastniveau van het beeld in **PIP/PBP Mode (PIP/PBP-modus)** aan.

OPMERKING: Alleen van toepassing wanneer de gebruiker PIP/PBP inschakelt.



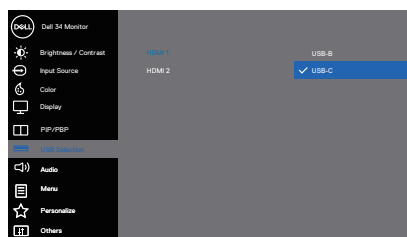
Pictogram Menu en submenu's Omschrijving



USB Selection (USB-selectie)

Hiermee kunt u de USB upstream-poort toewijzen voor de ingangssignalen (**HDMI 1** en **HDMI 2**), zodat de USB downstream-poort van de monitor (bijvoorbeeld toetsenbord en muis) kan worden gebruikt door de huidige ingangssignalen wanneer u een computer aansluit op een van de upstream-poorten. Zie ook [De KVM-schakelaar instellen](#) voor details.

Wanneer u slechts één upstream-poort gebruikt, is de aangesloten upstream-poort actief.

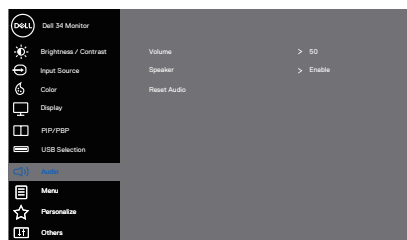


OPMERKING: Voor het voorkomen van gegevensverlies moet u er voorafgaand aan het verwisselen van USB upstream-poorten voor zorgen dat **GEEN** USB-opslagapparaten worden gebruikt door de computer aangesloten op de USB downstream-poort van de monitor.



Audio

Wijzig de audio-instellingen.



Volume

Gebruik de knoppen om het volume te regelen. Minimum is '0' (-). Maximum is '100' (+).

Speaker (Luidspreker)

Selecteer deze optie om de luidspreker te activeren.



Pictogram Menu en submenu's Omschrijving

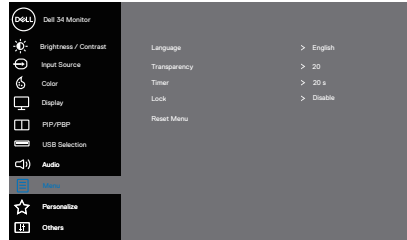
Reset Audio

Selecteer deze optie om de standaard weergave-instellingen te herstellen.



Menu

Selecteer deze optie om de instellingen van het OSD aan te passen, zoals de talen van het OSD, de tijd dat het menu op het scherm blijft, enzovoort.



Language (Taal)

Stel de taaloptie voor de OSD-weergave in: **Engels, Spaans, Frans, Duits, Braziliaans Portugees, Russisch, Vereenvoudigd Chinees** of **Japans**.

Transparency (Transparantie)

Druk op de knop of om de menu **Transparency (Transparantie)** te wijzigen (0 tot 100).

Timer

OSD hold time (OSD-wachttijd): bepaalt hoe lang het OSD-menu actief blijft na de laatste keer dat u op een toets hebt gedrukt.

Druk op de knop of om de schuifregelaar in stappen van 1 seconde aan te passen, van 5 tot 60 seconden.

Lock (Slot)

Controleert gebruikerstoegang tot aanpassingen. De gebruiker kan een van de volgende selecteren: **Menu Buttons (Menuknoppen)**, **Power Button (Aan/uit-knop)**, **Menu + Power Buttons (Menu + Aan/uit-knoppen)**, **Disable (Uitschakelen)**.

Reset Menu

Reset alle OSD-instellingen naar de fabrieksinstellingen.

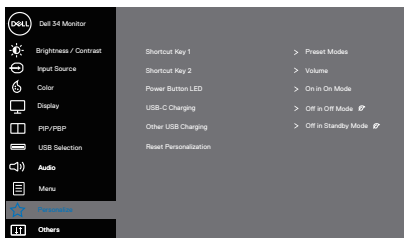


Pictogram Menu en submenu's Omschrijving



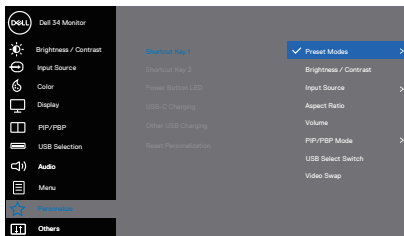
Personalize (Personaliseer)

Selecteer deze optie om de instellingen van de personalisatie aan te passen.



Shortcut Key 1 (Sneltoets 1)

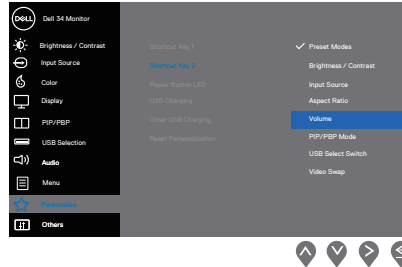
Kies een van de volgende: **Preset Modes (Vooraf ingestelde modi)**, **Brightness/Contrast (Helderheid/contrast)**, **Input Source (Ingangsbron)**, **Aspect Ratio (Beeldverhouding)**, **Volume**, **PIP/PBP Mode (PIP/PBO-modus)**, **USB Select Switch (USB-selectieschakelaar)**, **Video Swap (Video verwisselen)** voor het instellen van de **Shortcut key 1 (Sneltoets 1)**.



Pictogram Menu en submenu's Omschrijving

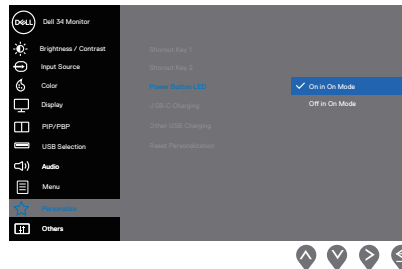
Shortcut Key 2 (Sneltoets 2)

Kies een van de volgende: **Preset Modes (Vooraf ingestelde modi)**, **Brightness/Contrast (Helderheid/contrast)**, **Input Source (Ingangsbron)**, **Aspect Ratio (Beeldverhouding)**, **Volume**, **PIP/PBP Mode (PIP/PBO-modus)**, **USB Select Switch (USB-selectieschakelaar)**, **Video Swap (Video verwisselen)** voor het instellen van de **Shortcut key 2 (Sneltoets 2)**.



Power Button LED (LED aan/uit-knop)

Zet de stroom-LED-indicator **On in On Mode (Aan in de Aan-modus)** of **Off in On Mode (Uit in de Aan-modus)** om energie te besparen.



USB-C Charging (USB-C Opladen)

De standaardinstelling is **Off in Off Mode (Uit in Uit Modus)**. Als u **On in Off Mode (Aan in de uit-modus)** selecteert, worden uw notebook of mobiele apparaten automatisch opgeladen via de USB-C-kabel, zelfs als de monitor uit staat.

Other USB Charging (Ander USB-opladen)

Hiermee kunt u de oplaadfunctie voor USB Type-A (stroomafwaartse poorten) in- of uitschakelen tijdens de stand-bymodus van de monitor.



Pictogram Menu en submenu's Omschrijving

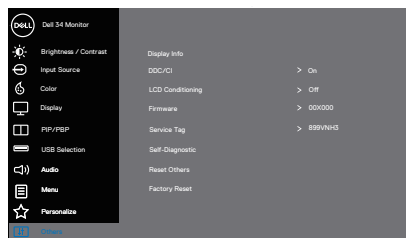
**Reset
Personalization
(Reset
Personalisatie)**

Reset alle instellingen onder het menu **personalize (Personaliseren)** naar de standaardinstelling.



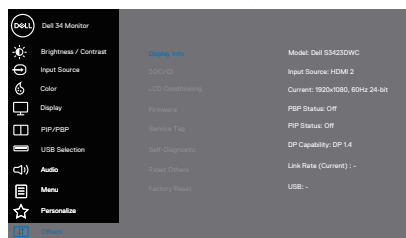
Others (Overige)

Wijzigt de OSD-instellingen, zoals de **DDC/CI, LCD conditioning (LCD-conditionering)**, enzovoort.



**Display Info (Info
weergeven)**

Geeft de huidige instellingen van de monitor weer.



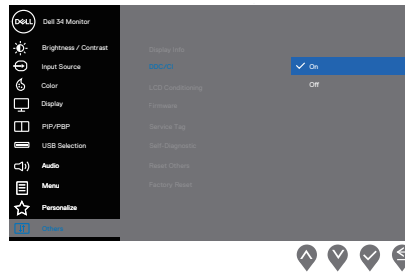
Pictogram Menu en submenu's Omschrijving

DDC/CI

Met **DDC/CI** (display datakanaal / opdrachtinterface) kunnen uw monitorparameters (helderheid, kleurbalans enz.) worden aangepast via de software op uw computer.

U kunt deze functie uitschakelen door **Off (Uit)** te selecteren.

Schakel deze functie in door **On (Aan)** te selecteren voor de beste gebruikerservaring en optimale prestaties van uw monitor.



LCD Conditioning (LCD Conditionering)

Helpt kleine gevallen van beeldretentie te verminderen. Afhankelijk van de mate van beeldretentie, kan het enige tijd duren voordat het programma draait. Selecteer om de **LCD conditioning (LCD conditionering)** te starten.

Firmware

Geeft de **firmware**-versie van de display weer.

Service Tag (Servicelabel)

Geeft het servicetagnummer van de display weer. De **Service Tag (Servicelabel)** is een unieke alfanumerieke identificatiecode waarmee Dell de productspecificaties kan identificeren en toegang heeft tot informatie over de garantie.



OPMERKING: De servicetag is ook afgedrukt op een etiket aan de achterkant van het deksel.

Self-Diagnostic (Zelf Diagnose)

Hiermee kunt u controleren of uw monitor op de juiste manier werkt.

Reset Others (Overige resetten)

Reset alle instellingen onder het andere instellingenmenu naar de fabrieksinstellingen.



Pictogram	Menu en submenu's	Omschrijving
	Factory Reset (Fabrieksreset)	Zet alle vooraf ingestelde waarden terug naar de standaard fabrieksinstellingen.

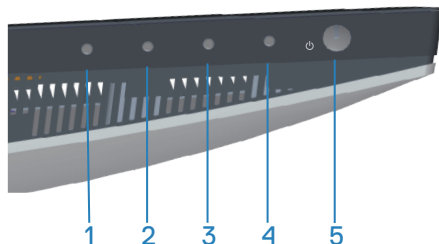
 **OPMERKING: Uw monitor heeft een ingebouwde functie om de helderheid automatisch te kalibreren om LED-veroudering te compenseren.**



Menu- en aan / uit-knopvergrendeling

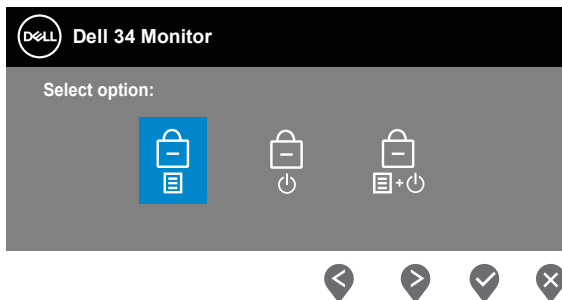
Voorkomt dat gebruikers de OSD-menu-instellingen op het scherm openen of wijzigen.

Standaard is de vergrendeling van de menu- en aan/uit-knop uitgeschakeld.



Om het vergrendelingsmenu te openen, houdt u de knop **Exit (Afsluiten)** (knop 4) vier seconden ingedrukt. Een vergrendelingsmenu verschijnt in de rechter benedenhoek van het scherm.

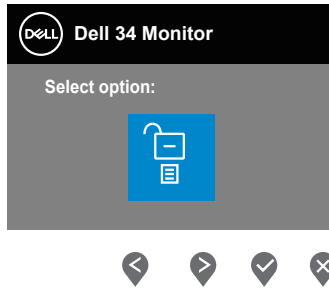
OPMERKING: Het vergrendelingsmenu kan met deze methode worden geopend wanneer de menu- en aan / uit-knoppen ontgrendeld zijn.



Om het ontgrendelingsmenu te openen, houdt u de knop **Exit (Afsluiten)** (knop 4) vier seconden ingedrukt. Een ontgrendelingsmenu verschijnt in de rechter benedenhoek van het scherm.

OPMERKING: Het menu Ontgrendelen is toegankelijk wanneer de menuknoppen vergrendeld zijn.





Er zijn drie vergrendelingsopties.

	Menu	Omschrijving
1	Menu Buttons (Menuknoppen) 	Wanneer de Menu Buttons (Menuknoppen) zijn geselecteerd, kunnen de instellingen van het OSD-menu niet worden gewijzigd. Alle knoppen zijn vergrendeld behalve de aan / uit-knop.
2	Power Button (Aan/uit-knop) 	Wanneer Power Button (Aan/uit-knop) is geselecteerd, kan het scherm niet worden uitgeschakeld met de aan/uit-knop.
3	Menu + Power Buttons (Menu + aan / uit-knoppen) 	Wanneer de Menu + Power Buttons (Menu + aan / uit-knoppen) zijn geselecteerd, kunnen de instellingen van het OSD-menu niet worden gewijzigd en is de aan/uit-knop vergrendeld.


 **OPMERKING: Om het menu Vergrendelen of Ontgrendelen te openen - Houd de knop Afsluiten (knop 4) vier seconden ingedrukt.**

In de volgende scenario's verschijnt het  pictogram in het midden van het display:

- Wanneer u op de toets Omhoog (toets 1), de toets Omlaag (toets 2), de toets Menu (toets 3) of de toets Afsluiten (toets 4) drukt. Dit geeft aan dat de OSD-menu-toetsen vergrendeld zijn.
- Wanneer de aan/uit-knop (toets 5) wordt ingedrukt. Dit geeft aan dat de aan / uit-knop is vergrendeld.
- Wanneer één van de vijf knoppen wordt ingedrukt. Dit geeft aan dat de OSD-menuknoppen en de aan/uit-knop vergrendeld zijn.

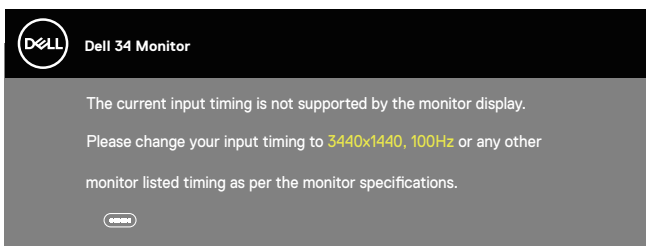


Ontgrendelen van het OSD-menu en de aan/uit-knoppen:

1. Houd de toets Exit (toets 4) gedurende vier seconden ingedrukt. Het ontgrendelingsmenu verschijnt.
2. Selecteer het ontgrendelingspictogram  om de knoppen op het display te ontgrendelen.

OSD-waarschuwingsberichten

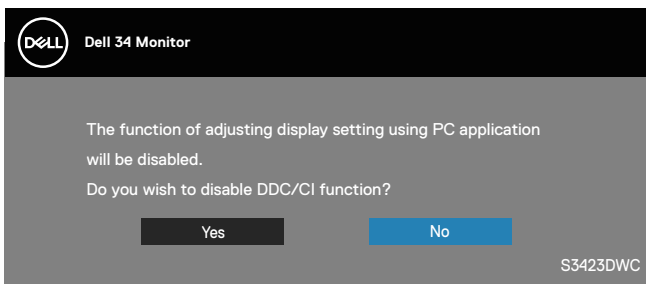
Wanneer de monitor een bepaalde resolutiemodus niet ondersteunt, wordt het volgende bericht weergegeven:



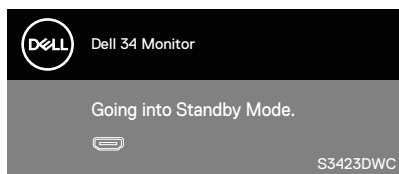
Dit betekent dat de monitor niet kan synchroniseren met het signaal dat hij van de computer ontvangt. Zie [Monitor specificaties](#) voor de horizontale en verticale frequentiebereiken die door dit beeldscherm kunnen worden aangesproken.

Aanbevolen modus is 3440 x 1440.

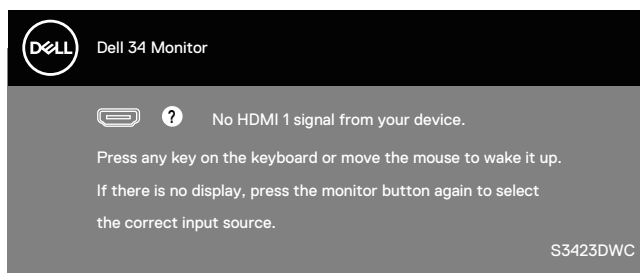
Voordat de **DDC/CI** -functie wordt uitgeschakeld, wordt het volgende bericht weergegeven:



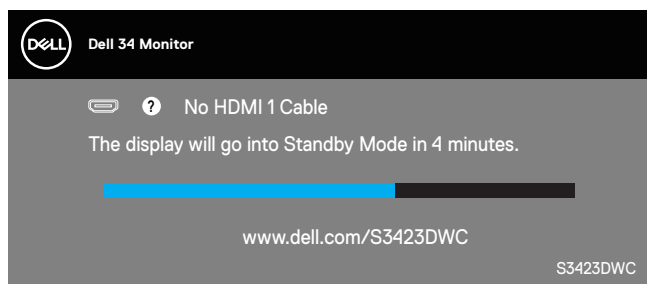
Wanneer de monitor in de **Standby Mode (Stand-by-modus)** komt, wordt het volgende bericht weergegeven:



Als u op een andere knop dan de aan/uit-knop drukt, worden de volgende berichten weergegeven, afhankelijk van de geselecteerde ingang:

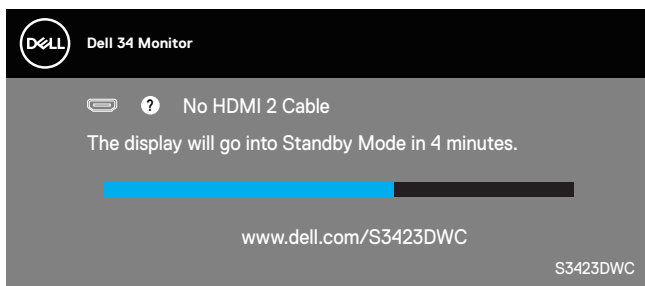


Als er geen HDMI- of USB-C-kabel is aangesloten, verschijnt een dialoogvenster zoals hieronder weergegeven. De monitor gaat na 4 minuten in de stand-by-modus als deze in deze toestand blijft.

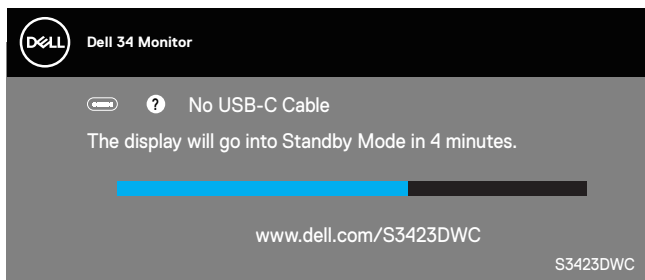


of

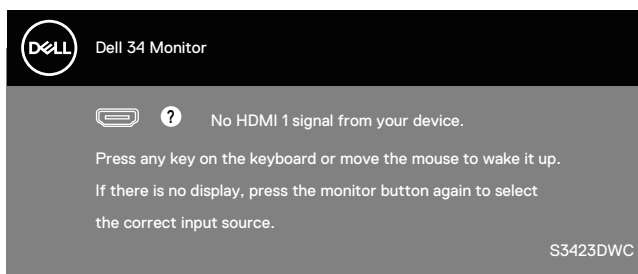




of




Het OSD werkt alleen in de normale bedieningsmodus. Wanneer een knop wordt ingedrukt in de actief-uit-modus, wordt het volgende bericht weergegeven:



Activeer de computer en de monitor om toegang te krijgen tot het OSD. Zie [Foutoplossing](#) voor meer informatie.



De maximum resolutie instellen

 **OPMERKING: De stappen kunnen enigszins variëren afhankelijk van de versie van Windows die u gebruikt.**

Om de maximale resolutie voor de monitor in te stellen:

In Windows 8.1:

1. Voor Windows 8.1 selecteert u de tegel Bureaublad om over te schakelen op het klassieke bureaublad.
2. Klik met de rechtermuisknop op het bureaublad en klik op **Screen Resolution (Schermresolutie)**.
3. Als u meerdere monitors hebt aangesloten, moet u ervoor zorgen dat u **S3423DWC** selecteert.
4. Klik op de vervolgkeuzelijst van **Screen Resolution (Schermresolutie)** en selecteer **3440 x 1440**.
5. Klik op **OK**.

In Windows 10 en Windows 11:

1. Klik met de rechtermuisknop op het bureaublad en klik op **Display settings (Weergave-instellingen)**.
2. Als u meerdere monitors hebt aangesloten, moet u ervoor zorgen dat u **S3423DWC** selecteert.
3. Klik op de vervolgkeuzelijst van **Display Resolution (Schermresolutie)** en selecteer **3440 x 1440**.
4. Klik op **Keep changes (Wijzigingen behouden)**.

Als u **3440 x 1440** niet als optie ziet, moet u uw grafische driver bijwerken naar de meest recente versie. Voer, afhankelijk van uw computer, een van de volgende procedures uit:

Als u een Dell desktop of draagbare computer hebt:

- Ga naar <https://www.dell.com/support>, voer uw servicetag in, en download de meest recente driver voor uw grafische kaart.

Als u een niet-Dell-computer gebruikt (laptop of desktop):

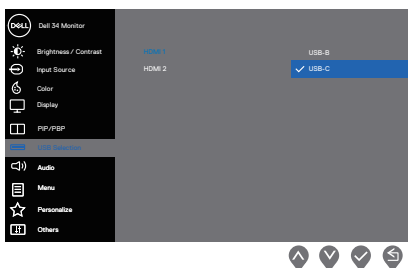
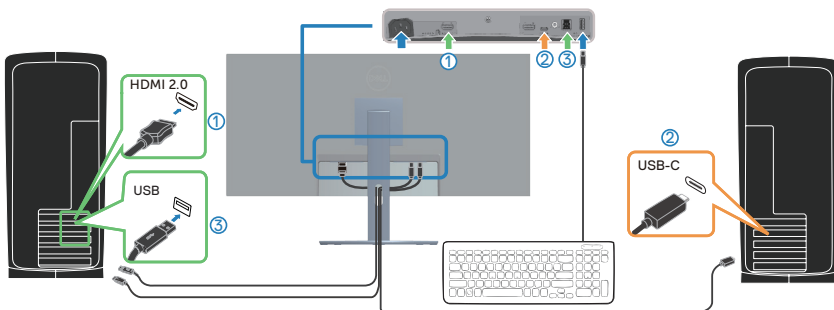
- Ga naar de ondersteuningssite voor uw computer en download de nieuwste grafische stuurprogramma's.
- Ga naar de website van uw grafische kaart en download de nieuwste grafische stuurprogramma's.




De KVM-schakelaar instellen

Met de ingebouwde KVM-schakelaar kunt u tot 2 computers regelen vanaf één enkele set van toetsenbord en muis aangesloten op de monitor.

Bij het aansluiten van HDMI + USB-B op computer 1 en USB-C op computer 2, moet u ervoor zorgen dat **USB** voor **HDMI** is toegewezen aan **USB-B** .



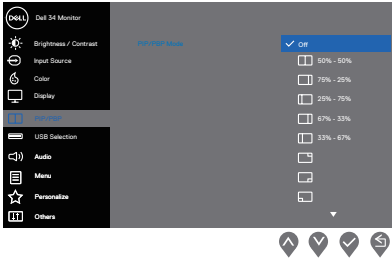
-  **OPMERKING:** De USB-C-verbinding ondersteunt momenteel video- en gegevensoverdracht.
-  **OPMERKING:** Aangezien de USB-C-poort de USB-C Alternatieve modus ondersteunt, is het niet nodig om USB voor USB-C in te stellen.
-  **OPMERKING:** Bij aansluiten op een andere video-ingangsbron die hierboven niet wordt getoond, volgt u dezelfde methode om de juiste instellingen te maken voor USB voor het koppelen van de poorten.



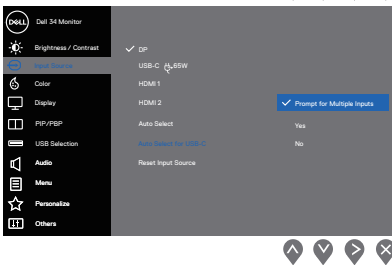
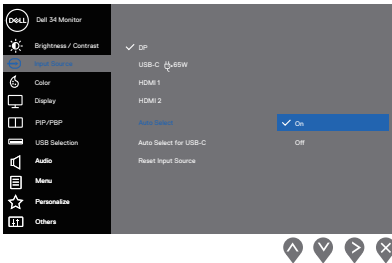
De Automatische KVM instellen

U kunt de onderstaande instructie volgen voor het instellen van Automatische KVM voor uw monitor:

1. Zorg ervoor dat **PIP/PBP Mode (PIP/PBP-modus) Off (Uit)** is.

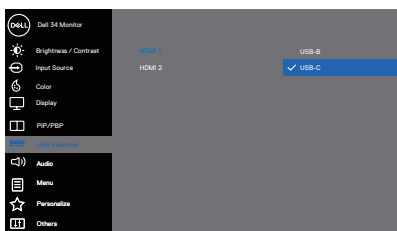


2. Zorg ervoor dat **Auto Select (Automatisch selecteren) On (Aan)** is en **Auto Select for USB-C (Automatisch selecteren voor USB-C) Yes (Ja)** is.



3. Zorg ervoor dat de USB-poorten en de video-ingangen dienovereenkomstig gekoppeld zijn.





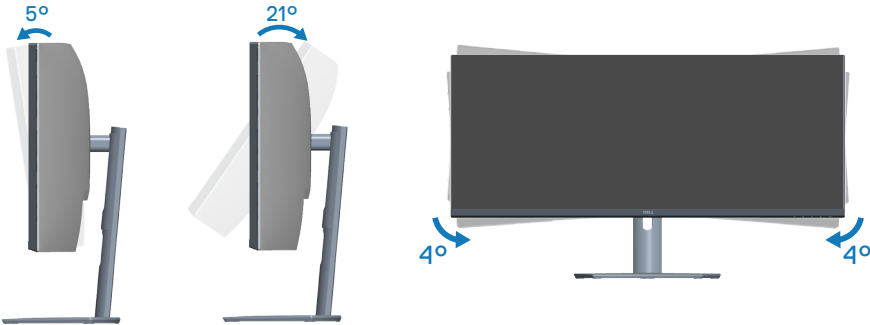
OPMERKING: Voor USB-C-verbinding is er verder geen instelling vereist.





Gebruik van de kantel- en verticale uitbreiding

-  **OPMERKING:** Deze waarden zijn van toepassing op de standaard die bij uw monitor is geleverd. Raadpleeg de documentatie die bij de standaard is geleverd om een andere standaard op te stellen.

Kantel Uitbreiding



-  **OPMERKING:** De standaard is losgemaakt wanneer de monitor vanuit de fabriek wordt verzonden.
-  **OPMERKING:** De schuine hoek van deze monitor ligt tussen -4° en $+4^{\circ}$, waardoor draaibewegingen niet mogelijk zijn.

Verticale Uitbreiding

-  **OPMERKING:** De standaard kan verticaal tot 100 mm worden uitgeschoven.



Foutoplossing

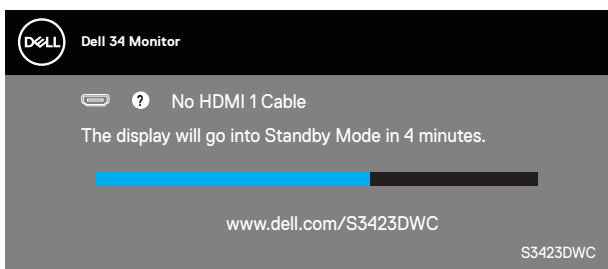
⚠ WAARSCHUWING: Voordat u met de procedures in dit hoofdstuk begint, volg de [Veiligheidsinstructies](#).

Zelftest

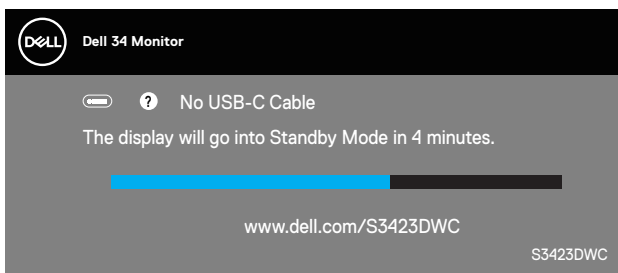
Uw monitor beschikt over een zelftestfunctie waarmee u kunt controleren of uw monitor naar behoren functioneert. Als uw monitor en computer correct zijn aangesloten, maar het monitorscherm donker blijft, voert u de zelftest van de monitor uit door de volgende stappen uit te voeren:

1. Zet zowel de computer als de monitor uit.
2. Koppel alle videokabels van de monitor los. Op deze manier, hoeft de computer er niet aan te pas te komen.
3. Schakel de monitor in.

Als de monitor correct werkt, detecteert hij dat er geen signaal is en verschijnt een van de volgende berichten. In de zelftestmodus blijft de aan/uit-LED wit.



(of)



✎ OPMERKING: Dit kader verschijnt ook tijdens de normale werking van het systeem, als de videokabel is losgekoppeld of beschadigd.

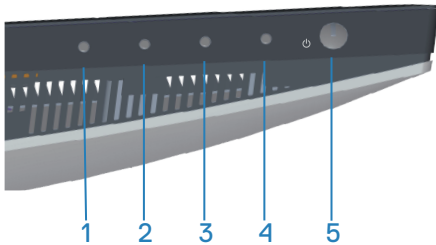


4. Zet uw monitor uit en sluit de videokabel opnieuw aan; zet vervolgens uw computer en de monitor aan.


Als uw monitor donker blijft nadat u de kabels opnieuw hebt aangesloten, controleer dan uw videocontroller en computer.

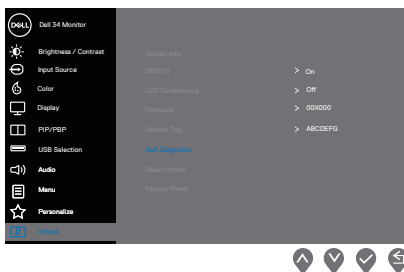
Ingebouwde diagnose

Uw monitor heeft een ingebouwd diagnostisch hulpmiddel. Hiermee kunt u bepalen of de schermafwijking die u ervaart een inherent probleem is met uw monitor of met uw computer en videokaart.



Om de ingebouwde diagnostiek uit te voeren:

1. Zorg ervoor dat het scherm schoon is (geen stofdeeltjes op het oppervlak van het scherm).
2. Druk op de knop  (knoppenstructuur) om het OSD-menu te starten.
3. Selecteer met gebruik van de knoppen op het voorpaneel **Others (Overig) > Self-Diagnostic (Zelfdiagnose)** om het zelfdiagnoseproces te starten.



4. Na het starten verschijnt een grijs scherm. Controleer het scherm op afwijkingen.
5. Druk op knop 1 op het voorpaneel. De kleur van het scherm verandert in rood. Controleer het scherm op afwijkingen.
6. Herhaal stap 5 en inspecteer het scherm wanneer het de kleuren groen, blauw, zwart en wit weergeeft, gevolgd door de tekst op het scherm.
7. De test is voltooid wanneer de tekst op het scherm verschijnt. Druk opnieuw op de knoppen op het voorpaneel om af te sluiten.

Als u bij gebruik van het ingebouwde diagnoseprogramma geen schermafwijkingen constateert, functioneert de monitor naar behoren. Controleer de videokaart en computer.



Algemene problemen

De volgende tabel bevat algemene informatie over veel voorkomende monitorproblemen die u kunt tegenkomen en de mogelijke oplossingen:

Algemene symptomen	Mogelijke oplossingen
Geen video of voedings-LED uit	<ul style="list-style-type: none">• Zorg ervoor dat de videokabel tussen de monitor en de computer goed is aangesloten en goed vastzit.• Controleer of het stopcontact goed werkt met andere elektrische apparatuur.• Zorg ervoor dat de aan/uit-knop is ingedrukt.• Zorg ervoor dat de juiste ingangsbron is geselecteerd via het menu Input Source (Ingangsbron).
Geen video of voedings-LED aan	<ul style="list-style-type: none">• Verhoog de helderheid en het contrast met behulp van het OSD.• Voer de functiecontrole van de monitor zelftest uit.• Controleer op verbogen of gebroken pinnen in de videokabel connector.• Start de ingebouwde diagnostiek.• Zorg ervoor dat de juiste ingangsbron is geselecteerd via het menu Input Source (Ingangsbron).
Slechte focus	<ul style="list-style-type: none">• Elimineer video verlengkabels.• Zet de monitor terug op Fabrieksinstellingen (Factory Reset (Fabrieksreset)).• Verander de videoresolutie in de juiste beeldverhouding.
Trillende of schokkerige video	<ul style="list-style-type: none">• Zet de monitor terug op Fabrieksinstellingen (Factory Reset (Fabrieksreset)).• Controleer omgevingsfactoren.• Verplaats de monitor en test in een andere ruimte.
Ontbrekende pixels	<ul style="list-style-type: none">• Cyclus stroom aan-uit.• Pixel die permanent is uitgeschakeld, is een natuurlijk defect dat kan optreden in LCD-technologie.• Zie voor meer informatie over Dell monitorkwaliteit en pixelbeleid de Dell Support-website op: www.dell.com/support/monitors.



Algemene symptomen	Mogelijke oplossingen
Vastzittende pixels	<ul style="list-style-type: none"> . Cyclus stroom aan-uit. . Pixel die permanent is uitgeschakeld, is een natuurlijk defect dat kan optreden in LCD-technologie. . Zie voor meer informatie over Dell monitorkwaliteit en pixelbeleid de Dell Support-website op: www.dell.com/support/monitors.
Helderheidsproblemen	<ul style="list-style-type: none"> . Zet de monitor terug op Fabrieksinstellingen (Factory Reset (Fabrieksreset)). . Aanpassen van helderheid en contrast via OSD.
Geometrische vervorming	<ul style="list-style-type: none"> . Zet de monitor terug op Fabrieksinstellingen (Factory Reset (Fabrieksreset)). . Pas horizontale en verticale bedieningselementen aan via OSD.
Horizontale of verticale lijnen	<ul style="list-style-type: none"> . Zet de monitor terug op Fabrieksinstellingen (Factory Reset (Fabrieksreset)). . Controleer de zelftestfunctie van de monitor en bepaal of deze lijnen ook in de zelftestmodus staan. . Controleer op verbogen of gebroken pinnen in de videokabel connector. . Start de ingebouwde diagnostiek.
Synchronisatieproblemen	<ul style="list-style-type: none"> . Zet de monitor terug op Fabrieksinstellingen (Factory Reset (Fabrieksreset)). . Voer de zelftest van de monitor uit om te bepalen of het gehaspelde scherm in de zelftestmodus verschijnt. . Controleer op verbogen of gebroken pinnen in de videokabel connector. . Herstart de computer in veilige modus.
Aan veiligheid gerelateerde problemen	<ul style="list-style-type: none"> . Voer geen stappen voor het oplossen van problemen uit. . Neem onmiddellijk contact op met Dell.
Intermitterende Problemen	<ul style="list-style-type: none"> . Zorg ervoor dat de videokabel die de monitor met de computer verbindt, goed is aangesloten en goed vastzit. . Zet de monitor terug op Fabrieksinstellingen (Factory Reset (Fabrieksreset)). . Voer een controle uit van de zelftestfunctie van de monitor om vast te stellen of het intermitterende probleem zich voordoet in de zelftestmodus.



Algemene symptomen **Mogelijke oplossingen**

Ontbrekende kleur	<ul style="list-style-type: none">• Voer de functiecontrole van de monitor zelftest uit.• Zorg ervoor dat de videokabel die de monitor met de computer verbindt, goed is aangesloten en goed vastzit.• Controleer op verbogen of gebroken pinnen in de videokabel connector.
Verkeerde kleur	<ul style="list-style-type: none">• Probeer verschillende Preset Modes (Vooraf ingestelde modi) in Color (Kleur)-instellingen OSD. Pas de R/G/B-waarde in Custom Color (Aangepaste kleur) in OSD Color (Kleur) instellingen aan.• Wijzig het Input Color Format (Ingangskleurformaat) naar RGB of YCbCr in de Color (Kleur) instellingen OSD.• Start de ingebouwde diagnostiek.
Beeldretentie van een statisch beeld dat gedurende lange tijd op de monitor blijft staan	<ul style="list-style-type: none">• Stel het scherm zo in dat het wordt uitgeschakeld na een paar minuten inactiviteit. Deze kunnen worden aangepast in Windows Power Opties of Mac Energy Saver instelling.• U kunt ook een dynamisch veranderende screensaver gebruiken.
Video ghosting of overshooting	<ul style="list-style-type: none">• Wijzig de Response Time (Responstijd) in het OSD Display naar Normal (Normaal), Fast (Snel) of Extreme (Extreem) afhankelijk van uw toepassing en gebruik.



Productspecifieke problemen

Specifieke symptomen	Mogelijke oplossingen
Schermafbeelding is te klein	<ul style="list-style-type: none">Controleer de instelling voor Aspect Ratio (Beeldverhouding) in het OSD Display (Weergave) instellingen.Zet de monitor terug op Fabrieksinstellingen (Factory Reset (Fabrieksreset)).
Kan de monitor niet aanpassen met de knoppen aan de onderkant van het paneel	<ul style="list-style-type: none">Schakel het beeldscherm uit, trek de stekker uit het stopcontact, sluit de kabel weer aan en schakel het beeldscherm vervolgens in.Controleer of het OSD-menu is vergrendeld. Zo ja, houd dan de menuknop gedurende zes seconden ingedrukt om te ontgrendelen.
Geen ingangssignaal wanneer gebruikersbediening wordt ingedrukt	<ul style="list-style-type: none">Controleer de signaalbron. Controleer of de computer niet in stand-by of slaapstand staat door de muis te bewegen of een toets op het toetsenbord in te drukken.Controleer of de videokabel goed is aangesloten. Ontkoppel de videokabel en sluit deze opnieuw aan indien nodig.Reset de computer of de videospeler.
Het beeld vult niet het hele scherm	<ul style="list-style-type: none">Als gevolg van verschillende videoformaten (beeldverhouding) van DVD's, kan de monitor op volledig scherm worden weergegeven.Start de ingebouwde diagnostiek.



Informatie over regelgeving

FCC-kennisgevingen (alleen in de VS) en andere regelgevende informatie



Voor FCC-kennisgevingen en andere informatie over regelgeving raadpleegt u de website over naleving van regelgeving op www.dell.com/regulatory_compliance.

EU-productdatabank voor energielabel en productinformatieblad

S3423DWC: <https://eprel.ec.europa.eu/qr/1107221>.

Contact opnemen met Dell

Om contact op te nemen met Dell voor verkoop, technische ondersteuning of klantenservice, ga naar www.dell.com/contactdell.

-  **OPMERKING:** De beschikbaarheid varieert per land en per product, en het is mogelijk dat sommige diensten in uw land niet beschikbaar zijn.
-  **OPMERKING:** Als u geen actieve internetverbinding heeft, kunt u de contactgegevens vinden op uw aankoopfactuur, pakbon, factuur of Dell productcatalogus.

