




# Dell SE3223Q bildskärm

## Bruksanvisning

Bildskärm modell: SE3223Q  
Regleringsmodell: SE3223Qc



-  **OBSERVERA: OBS** indikerar viktig information som hjälper dig att använda datorn på ett bättre sätt.
-  **FÖRSIKTIGHET: FÖRSIKTIGHET** indikerar potentiell skada på maskinvara eller förlust av data om man inte följer anvisningarna.
-  **VARNING: VARNING** indikerar en potentiell risk för skada på egendom, personskador eller dödsfall.

**Copyright © 2022 Dell Inc. eller dess dotterföretag. Med ensamrätt.** Dell, EMC och andra varumärken är varumärken som tillhör Dell Inc. eller dess dotterföretag. Andra varumärken kan vara varumärken som tillhör respektive ägare.

2022 – 03

Rev. A00



# Innehåll

<b>Säkerhetsanvisningar</b> . . . . .	<b>6</b>
<b>Om bildskärmen</b> . . . . .	<b>7</b>
Förpackningens innehåll . . . . .	7
Produktegenskaper . . . . .	9
<b>Identifiera delar och kontroller</b> . . . . .	<b>10</b>
Sedd framifrån . . . . .	10
Sedd bakifrån . . . . .	11
Sedd från sidan . . . . .	12
Sedd underifrån . . . . .	13
<b>Bildskärmsspecifikationer</b> . . . . .	<b>14</b>
Upplösningsspecifikationer . . . . .	16
Videolägen som stöds . . . . .	16
Förinställt visningsläge . . . . .	17
Elektriska specifikationer . . . . .	21
Fysiska egenskaper . . . . .	22
Miljöegenskaper . . . . .	23
<b>Poltilldelning</b> . . . . .	<b>24</b>
DisplayPort-kontakt . . . . .	24
HDMI-kontakt . . . . .	25
<b>Plug-and-Play-kapacitet</b> . . . . .	<b>26</b>
<b>Kvalitet och pixelpolicy för LCD-bildskärm</b> . . . . .	<b>26</b>
<b>Ergonomi</b> . . . . .	<b>27</b>



Hantera och flytta bildskärmen . . . . .	29
Riktlinjer för underhåll . . . . .	30
Rengöra skärmen . . . . .	30
<b>Installera bildskärmen . . . . .</b>	<b>31</b>
Montering av stativet . . . . .	31
Använda lutning . . . . .	33
Ansluta bildskärmen . . . . .	34
Anslutning av HDMI-kabeln . . . . .	34
Anslutning av DisplayPort-kabeln (tillval) . . . . .	34
Organisera kablar . . . . .	35
Slå på bildskärmen . . . . .	35
Säkra din bildskärm med ett Kensington-lås (tillval) . . . . .	36
Avlägsnande av bildskärmsstativet . . . . .	37
VESA-väggmontering (tillval) . . . . .	38
<b>Använda bildskärmen . . . . .</b>	<b>39</b>
Starta bildskärmen . . . . .	39
Använda kontrollknapparna . . . . .	39
Kontrollknappar . . . . .	40
Använda skärmmenyn (OSD) . . . . .	41
Öppna OSD-menyn . . . . .	41
Lås för meny och strömknapp . . . . .	53
Ställa in den maximala upplösningen . . . . .	57



<b>Felsökning</b> . . . . .	<b>58</b>
Självtest . . . . .	58
Inbyggd diagnostik. . . . .	59
Vanliga problem . . . . .	61
Produktspecifika problem . . . . .	65
<b>Regleringsinformation</b> . . . . .	<b>67</b>
FCC-meddelanden (enbart USA) och andra gällande föreskrifter . . . . .	67
EU:s produktdatabas för energimärkning och produktinformationsblad . . . . .	67
Kontakta Dell . . . . .	67



# Säkerhetsanvisningar

Använd följande försiktighetsåtgärder för att skydda bildskärmen från potentiell skada och för att garantera din personliga säkerhet. Om inget annat anges, utgår varje procedur i detta dokument från att du har läst säkerhetsinformationen som medföljde bildskärmen.

 **OBSERVERA: Läs säkerhetsinformationen som medföljer bildskärmen och som är märkt på produkten innan du använder den. Spara dokumentationen på en säker plats för framtida referens.**

 **WARNING: Att använda andra kontroller justeringar eller procedurer än de som specificeras i detta dokument kan leda till exponering för elektriska stötar, elolyckor och/eller mekaniska risker.**

 **WARNING: Den möjliga långtidseffekten av att lyssna på ljud med hög volym genom hörlurarna (på skärmar med stöd för detta) kan orsaka skador på din hörsel förmåga.**

- Placera bildskärmen på ett stabilt underlag och hantera försiktigt. Skärmen är ömtålig och kan skadas om den faller eller får ett slag från ett hårt föremål.
- Kontrollera att bildskärmen är elektrisk dimensionerad för att fungera med den växelström som finns tillgänglig på din plats.
- Förvara bildskärmen i rumstemperatur. Väldigt kalla eller varma förhållanden kan ha en menlig inverkan på bildskärmens flytande kristaller.
- Anslut elkabeln från bildskärmen till ett lättåtkomligt vägguttag i närheten. Se [Ansluta bildskärmen](#).
- Placera och använd inte bildskärmen på en våt yta eller i närheten av vatten.
- Utsätt inte bildskärmen för kraftiga vibrationer eller förhållanden med kraftig påverkan. Placera t.ex. inte bildskärmen inuti bagageutrymmet på en bil.
- Koppla ur bildskärmen när den inte ska användas under en längre tid.
- Gör inga försök att ta bort något skal eller rör insidan på bildskärmen, för att inte få elektriska stötar.
- Läs noga igenom dessa instruktioner. Spara detta dokument för senare tillfällen. Följ alla varningar och instruktioner som är angivna på produkten.
- Vissa bildskärmar kan monteras på väggen med hjälp av VESA-fästen som säljs separat. Se till att använda de korrekta VESA-specifikationerna som nämns i avsnittet om väggmontering i Användarhandboken.

För information om säkerhetsanvisningar, se *Information om säkerhet, miljö och reglering (SERI)* som levereras med skärmen.





# Om bildskärmen



## Förpackningens innehåll

I följande tabell finns en lista över de komponenter som levereras med skärmen. Om någon del saknas, kontakta Dell. För mer information, se [Kontakta Dell](#).

 **OBSERVERA: Vissa saker kan vara tillval och levereras inte med bildskärmen. Vissa funktioner kanske inte är tillgängliga i vissa länder.**

Komponentbild	komponentbeskrivning
	Skärm
	Stativets stigidel
	Stativfot
	VESA-skydd
	Elkabel (varierar mellan olika länder)



<b>Komponentbild</b>	<b>komponentbeskrivning</b>
	HDMI 2.0-kabel (1,8 meter)
	<ul style="list-style-type: none"><li>• Snabbstartguide</li><li>• Information om säkerhet, miljö och regelverk</li></ul>





## Produktegenskaper

Dell SE3223Q-bildskärmen har en aktiv matris, tunnfilmstransistor (TFT), flytande kristallskärm (LCD), bakgrundsbelysning och är antistatisk. Bildskärmen har följande funktioner:

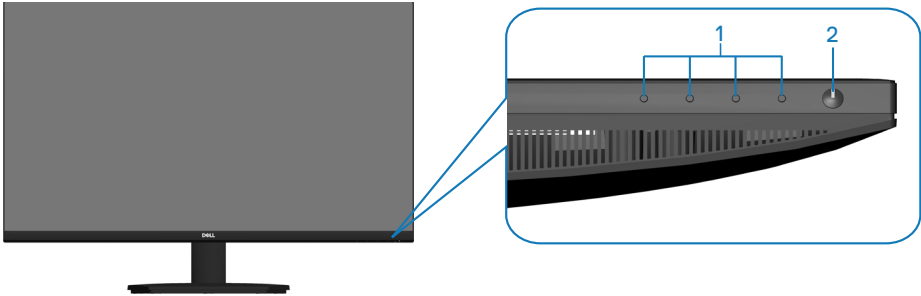
- 80,01 cm (31,50 in.) synlig bildyta (mätt diagonalt).
- 3840 x 2160 upplösning, med helskärmstöd för lägre upplösningar.
- AMD FreeSync Technology som minimerar grafiska störningar som screen tearing och stuttering för en jämnare och smidigare spelupplevelse.
- Stöder 40 Hz till 60 Hz (DisplayPort och HDMI) i FreeSync-läge.
- Stöder bild för bild (PBP) och bild i bild (PIP)-lägen.
- Stödjer ljudlinjeutgång för att ansluta en extern högtalare.
- Färgomfång på 99 % sRGB (normal).
- Digital anslutning med DisplayPort och HDMI.
- Plug-and-play-kapacitet om det stöds av datorn.
- Justeringar med skärmmenyn (OSD) för enkel installation och skärmoptimering.
- Avtagbart stativ och VESA 100 mm monteringshål (Video Electronics Standards Association) för flexibla monteringslösningar.
- Lutningsmöjligheter.
- Låsning av ström- och OSD-knapparna.
- Spår för säkerhetslås (för Kensington-lås, säljs separat).
- Stativlås.
- ≤0,3 W i vänteläge.
- TÜV-certifierad ComfortView och flimmerfri.

**⚠ WARNING: De möjliga långtidseffekterna av blått ljus från bildskärmen kan orsaka skador på ögonen, vilket inkluderar men inte är begränsat till trötthet i ögonen och digital ögonbelastning. Den TÜV-certifierade ComfortView-funktionen är utformad för att minska mängden blått ljus som sänds ut från bildskärmen för att optimera ögonkomforten.**



## Identifiera delar och kontroller

### Sedd framifrån




Märkning	Beskrivning	Användning
1	Funktionsknappar	För att komma åt skärmmenyn (OSD). (För mer information, se <a href="#">Använda kontrollknapparna.</a> )
2	Ström på/av-knapp (LED-indikator)	För att starta eller stänga av skärmen. Fast vitt ljus indikerar att bildskärmen är på och fungerar normalt. Blinkande vitt ljus indikerar att bildskärmen är i vänteläge.



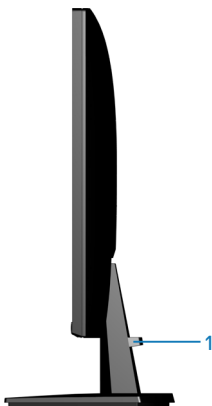
## Sedd bakifrån



Märkning	Beskrivning	Användning
1	Fyra (04) VESA-monteringshål (100 mm x 100 mm - bakom VESA-kåpan)	Väggmontera bildskärmen med hjälp av en VESA-kompatibel väggmonteringsatts.   <b>OBSERVERA:</b> <b>Väggmonteringsattsens medföljer inte din bildskärm utan säljs separat.</b>
2	Märkning med gällande föreskrifter	Lista över tillsynsmyndighets godkännanden
3	Utlösningssknapp för stativ	Lossar stativet från bildskärmen.
4	Kontrollmärkning (inklusive streckkod med serienummer och servicetagg)	Lista över tillsynsmyndighets godkännanden Använd den här etiketten om du behöver kontakta Dell för teknisk support. Servicetaggen är en unik alfanumerisk identifierare som gör det möjligt för Dell-servicetekniker att identifiera hårdvarukomponenterna i datorn och få tillgång till garantiinformation.



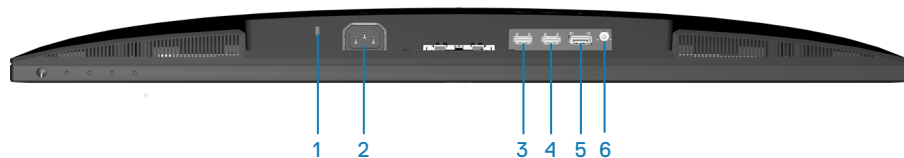
## Sedd från sidan



Märkning	Beskrivning	Användning
1	Hål för kabelhantering	För att hålla ordning på kablar.



## Sedd underifrån



Märkning	Beskrivning	Användning
1	Spår för säkerhetslås (baserat på Kensington Security Slot)	Säkra datorn med ett säkerhetslås (köps separat) för att hindra att bildskärmen flyttas av obehöriga.
2	Eluttag	Anslut elkabeln (medföljer bildskärmen).
3	HDMI 2.0-port (HDMI 1)	Anslut till datorn eller en extern enhet med en HDMI-kabel (medföljer skärmen).
4	HDMI 2.0-port (HDMI 2)	
5	DisplayPort 1.2	Anslut till datorn eller en extern enhet med en DisplayPort-kabel (köps separat).
6	Ljudutgång	Anslut till en extern högtalare (köps separat).*

\*Ljudutgången stöder inte headset.



## Bildskärmspecifikationer

<b>Modell</b>	<b>SE3223Q</b>
Skärmtyp	Aktiv matris - TFT LCD
Paneltyp	Vertikal inställning
Bildförhållande	16:9
Synlig bild	
Diagonal	800,10 mm (31,50 in.)
Horisontellt, aktivt område	697,31 mm (27,45 in.)
Vertikalt, aktivt område	392,23 mm (15,44 in.)
Område	273505,90 mm <sup>2</sup> (423,93 in. <sup>2</sup> )
Maximal upplösning och uppdateringsfrekvens	3840 x 2160 vid 60 Hz
Pixeltäthet	0,18159 mm x 0,18159 mm
Pixel per tum (PPI)	139
Visningsvinkel	
Horisontell	178° (normal)
Vertikal	178° (normal)
Luminanseffekt	300 cd/m <sup>2</sup> (normal)
Kontrastförhållande	3 000 till 1 (normal)
Beläggning på framsida	Anti-reflexbehandling av den främre polarisatorn (3H) hård beläggning.
Bakgrundsbelysning	LED-kantbelysningsystem
Färgdjup	1,07 miljarder färger
Färggamut	sRGB 99 % (normal)



<b>Modell</b>	<b>SE3223Q</b>
Svarstid	8 ms grå till grå i <b>Normal (Normalt)</b> läge 5 ms grå till grå i <b>Fast (Snabbt)</b> läge 4 ms grå till grå i <b>Extreme (Extremt)</b> läge* * 4 ms grå-till-grå-läge kan uppnås i <b>Extreme (Extremt)</b> läge för att minska synlig suddighet och ökad bildrespons. Detta kan dock införa några små och märkbara visuella artefakter i bilden. Eftersom alla system och användares behov är olika rekommenderar vi att användarna experimenterar med de olika lägena för att hitta den inställning som passar dem bäst.
Anslutning	2 x HDMI 2.0-portar (HDCP 2.2) 1 x DisplayPort 1.2 (HDCP 2.2) 1 x Ljudutgång
Rambredd (bildskärmens kant till aktivt område)	
Ovankant	8,00 mm
Vänster/Höger	8,05 mm
Nederkant	17,18 mm
Justerbarhet	
Höjdjustering	Inte tillgänglig
Lutning	-5° till 11°
Rotering	Inte tillgänglig
Lutningsjustering	Inte tillgänglig
Kabelhantering	Ja
Dell Display Manager-kompatibel	Dell Easy Arrange och andra viktiga funktioner
Säkerhet	Spår för säkerhetslås (för Kensington-lås, säljs separat)



## Upplösningsspecifikationer

<b>Modell</b>	<b>SE3223Q</b>
Horisontellt skanningsområde	29 kHz till 140 kHz
Vertikalt skanningsområde	40 Hz till 60 Hz
Maximal förinställd upplösning	3840 x 2160

## Videolägen som stöds

<b>Modell</b>	<b>SE3223Q</b>
Videovisningsmöjligheter (HDMI eller DisplayPort)	480p, 576p, 720p, 1080p, 1080i (HDMI), 1440p, 2160p

 **OBSERVERA: Denna bildskärm stödjer AMD FreeSync.**





## Förinställt visningsläge

### HDMI förinställda visningslägen

Visningsläge	Horisontell frekvens (kHz)	Vertikal frekvens (Hz)	Pixelklocka (MHz)	Synkroniserad polaritet (horisontell/vertikal)
VESA, 640 x 480	31,47	60,00	25,18	-/-
VESA, 640 x 480	37,50	75,00	31,50	-/-
VESA, 720 x 400	31,47	70,00	28,32	-/+
VESA, 800 x 600	37,88	60,00	40,00	+/+
VESA, 800 x 600	46,86	75,00	49,50	+/+
VESA, 1024 x 768	48,36	60,00	65,00	-/-
VESA, 1024 x 768	60,02	75,00	78,75	+/+
VESA, 1152 x 864	67,50	75,00	108,00	+/+
VESA, 1280 x 1024	63,98	60,00	108,00	+/+
VESA, 1280 x 1024	79,98	75,00	135,00	+/+
VESA, 1600 x 900	60,00	60,00	108,00	+/+
VESA, 1600 x 1200	75,00	60,00	162,00	+/+
VESA, 1680 x 1050	65,30	60,00	146,25	-/+
CTA, 1920 x 1080	67,50	60,00	148,50	+/+
VESA, 1920 x 1200	74,04	60,00	154,00	+/-
VESA, 2560 x 1440	88,79	60,00	241,50	+/-
VESA, 3840 x 2160	110,50	50,00	442,00	+/-
VESA, 3840 x 2160	135,00	60,00	594,00	+/-



## DisplayPort förinställda visningslägen

Visningsläge	Horisontell frekvens (kHz)	Vertikal frekvens (Hz)	Pixelklocka (MHz)	Synkroniserad polaritet (horisontell/vertikal)
VESA, 640 x 480	31,47	60,00	25,18	-/-
VESA, 640 x 480	37,50	75,00	31,50	-/-
VESA, 720 x 400	31,47	70,00	28,32	-/+
VESA, 800 x 600	37,88	60,00	40,00	+/+
VESA, 800 x 600	46,86	75,00	49,50	+/+
VESA, 1024 x 768	48,36	60,00	65,00	-/-
VESA, 1024 x 768	60,02	75,00	78,75	+/+
VESA, 1152 x 864	67,50	75,00	108,00	+/+
VESA, 1280 x 1024	63,98	60,00	108,00	+/+
VESA, 1280 x 1024	79,98	75,00	135,00	+/+
VESA, 1600 x 900	60,00	60,00	108,00	+/+
VESA, 1600 x 1200	75,00	60,00	162,00	+/+
VESA, 1680 x 1050	65,30	60,00	146,25	-/+
CTA, 1920 x 1080	67,50	60,00	148,50	+/+
VESA, 1920 x 1200	74,04	60,00	154,00	+/-
VESA, 2560 x 1440	88,79	60,00	241,50	+/-
VESA, 3840 x 2160	110,55	50,00	433,36	+/-
VESA, 3840 x 2160	133,31	60,00	533,25	+/-



## PIP aktiverat (underkälla)

Visningsläge	Horisontell frekvens (kHz)	Vertikal frekvens (Hz)	Pixelklocka (MHz)	Synkroniserad polaritet (horisontell/vertikal)
VESA, 640 x 480	31,47	60,00	25,18	-/-
VESA, 640 x 480	37,50	75,00	31,50	-/-
VESA, 720 x 400	31,47	70,00	28,32	-/+
VESA, 800 x 600	37,88	60,00	40,00	+/+
VESA, 800 x 600	46,86	75,00	49,50	+/+
VESA, 1024 x 768	48,36	60,00	65,00	-/-
VESA, 1024 x 768	60,02	75,00	78,75	+/+
VESA, 1152 x 864	67,50	75,00	108,00	+/+
VESA, 1280 x 1024	63,98	60,00	108,00	+/+
VESA, 1280 x 1024	79,98	75,00	135,00	+/+
VESA, 1600 x 900	60,00	60,00	108,00	+/+
VESA, 1600 x 1200	75,00	60,00	162,00	+/+
VESA, 1680 x 1050	65,30	60,00	146,25	-/+
CTA, 1920 x 1080	67,50	60,00	148,50	+/+



## PBP aktiverat (huvud-/underkälla)

Visningsläge	Horisontell frekvens (kHz)	Vertikal frekvens (Hz)	Pixelklocka (MHz)	Synkroniserad polaritet (horisontell/vertikal)
VESA, 640 x 480	31,47	60,00	25,18	-/-
VESA, 640 x 480	37,50	75,00	31,50	-/-
VESA, 720 x 400	31,47	70,00	28,32	-/+
VESA, 800 x 600	37,88	60,00	40,00	+/+
VESA, 800 x 600	46,86	75,00	49,50	+/+
VESA, 1024 x 768	48,36	60,00	65,00	-/-
VESA, 1024 x 768	60,02	75,00	78,75	+/+
VESA, 1152 x 864	67,50	75,00	108,00	+/+
VESA, 1280 x 1024	63,98	60,00	108,00	+/+
VESA, 1280 x 1024	79,98	75,00	135,00	+/+
VESA, 1600 x 900	60,00	60,00	108,00	+/+
VESA, 1600 x 1200	75,00	60,00	162,00	+/+
VESA, 1680 x 1050	65,30	60,00	146,25	-/+
CTA, 1920 x 1080	67,50	60,00	148,50	+/+
VESA, 1920 x 1200	74,04	60,00	154,00	+/-
VESA 1920 x 2160	133,29	60,00	277,25	+/-



## Elektriska specifikationer

Modell	SE3223Q
Videoingångssignaler	<ul style="list-style-type: none"><li>• HDMI 2.0, 600 mV för varje differentiell linje, 100 ohm ingångsimpedans per differentiellt par</li><li>• DisplayPort 1.2, 600 mV för varje differentialledning, 100 ohm ingångsimpedans per differentialpar</li></ul>
Inspänning (växelström)/frekvens/ström	100 VAC till 240 VAC/50 Hz eller 60 Hz $\pm$ 3 Hz / 1,5 A (normal)
Ingångsström	120 V: 30 A (maximalt) vid 0 °C (kallstart) 240 V: 60 A (maximalt) vid 0 °C (kallstart)
Energiförbrukning	0,3 W (avstängt läge) <sup>1</sup> 0,3 W (Vänteläge) <sup>1</sup> 32 W (På-läge) <sup>1</sup> 60 W (högst) <sup>2</sup> 33,5 W (Max.) <sup>3</sup> 104,42 kWh (TEC) <sup>3</sup>

<sup>1</sup> Enligt specifikation i EU 2019/2021 och EU 2019/2013.

<sup>2</sup> Maximal inställning av ljusstyrka och kontrast.

<sup>3</sup> Pon: Energiförbrukning i På-läge mätt med hänsyn till Energy Star-provningsmetoden.


TEC: Total energiförbrukning i kWh mätt med hänsyn till Energy Star-provningsmetoden.

Detta dokument är enbart informativt och avspeglar laboratorieprestanda. Din produkt kan uppträda annorlunda, beroende på programmet, delarna och kringutrustningen du har beställt, och Dell är inte skyldigt att uppdatera sådan.

Därför ska kunden inte förlita sig på denna information för att fatta beslut om toleranser för elektricitet eller på annat sätt. Ingen uttrycklig eller underförstådd garanti för att vara fullständig och exakt.



## Fysiska egenskaper

<b>Modell</b>	<b>SE3223Q</b>
Signalkabeltyp	<ul style="list-style-type: none"><li>• Digital: DisplayPort, 20 poler (kabel ingår ej)</li><li>• Digital: HDMI, 19 poler</li></ul>
 <b>OBSERVERA: Dell-skärmar är utformade för att fungera optimalt med de videokablar som levereras med skärmen. Eftersom Dell inte har kontroll över de olika kabelleverantörerna på marknaden, typen av material, kontakter och processer som används för att tillverka dessa kablar, kan Dell inte garantera videoprestanda för kablar som inte levereras tillsammans med din Dell-skärm.</b>	
<b>Mått (med stativ):</b>	
Höjd	511,26 mm (20,13 in.)
Bredd	713,40 mm (28,09 in.)
Djup	217,87 mm (8,58 in.)
<b>Mått (utan stativ):</b>	
Höjd	421,60 mm (16,60 in.)
Bredd	713,40 mm (28,09 in.)
Djup	58,76 mm (2,31 in.)
<b>Stativets mått:</b>	
Höjd	198,78 mm (7,83 in.)
Bredd	281,96 mm (11,10 in.)
Djup	217,87 mm (8,58 in.)
Bas	281,96 x 217,87 mm (11,10 tum x 8,58 tum)
<b>Vikt:</b>	
Vikt med förpackning	11,01 kg (24,27 lb)
Vikt med stativenhet och kablar	7,79 kg (17,17 lb)
Vikt utan stativ (för väggmontering eller VESA-montering - inga kablar)	6,44 kg (14,20 lb)
Stativenhetens vikt	1,07 kg (2,36 lb)
Framramens glans	Svart ram 2-4 glansenheter



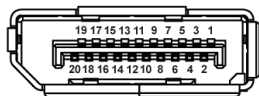
## Miljöegenskaper

<b>Modell</b>	<b>SE3223Q</b>
<b>Kompatibla standarder:</b>	
<ul style="list-style-type: none"><li>· RoHS-kompatibel</li><li>· Bildskärm med reducerad BFR/PVC-mängd (dess kretskort är tillverkade av BFR/PVC-fria laminat).</li><li>· Arsenikfritt glas och kvicksilverfritt för panelen enbart</li></ul>	
<b>Temperatur:</b>	
Drift	0 °C till 40 °C (32 °F till 104 °F)
Avstängd	<ul style="list-style-type: none"><li>· Förvaring: -20°C till 60°C (-4°F till 140°F)</li><li>· Transport: -20°C till 60°C (-4°F till 140°F)</li></ul>
<b>Fuktighet:</b>	
Drift	10 % till 80 % (utan kondens)
Avstängd	<ul style="list-style-type: none"><li>· Förvaring 5% till 90 % (utan kondens)</li><li>· Transport 5% till 90 % (utan kondens)</li></ul>
<b>Höjd:</b>	
Drift (max)	5 000 m (16 400 ft)
Avstängd (max)	12 192 m (40 000 ft)
<b>Värmeavgivning</b>	205,20 BTU/tim. (max) 109,44 BTU/tim. (på-läge)



# Poltildelning

## DisplayPort-kontakt

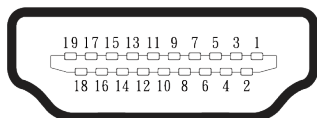


Polnummer	20-polsidan på den anslutna signalkabeln
1	ML3 (n)
2	GND
3	ML3 (p)
4	ML2 (n)
5	GND
6	ML2 (p)
7	ML1 (n)
8	GND
9	ML1 (p)
10	ML0 (n)
11	GND
12	ML0 (p)
13	GND
14	GND
15	AUX (p)
16	GND
17	AUX (n)
18	Hot Plug-detektering
19	Re-PWR
20	+3,3 V DP_PWR





## HDMI-kontakt



Polnummer	19-polsidan på den anslutna signalkabeln
1	TMDS DATA 2+
2	TMDS DATA 2 SHIELD
3	TMDS DATA 2-
4	TMDS DATA 1+
5	TMDS DATA 1 SHIELD
6	TMDS DATA 1-
7	TMDS DATA 0+
8	TMDS DATA 0 SHIELD
9	TMDS DATA 0-
10	TMDS CLOCK+
11	TMDS CLOCK SHIELD
12	TMDS CLOCK-
13	CEC
14	Reserverad (N.C. på enhet)
15	DDC CLOCK (SCL)
16	DDC DATA (SDA)
17	DDC/CEC Jord
18	+5 V STRÖM
19	HOT PLUG-DETEKTERING



## Plug-and-Play-kapacitet

Bildskärmen kan installeras på en Plug-and-Play-kompatibel dator. Bildskärmen förser automatiskt datorn med sin EDID (Extended Display Identification Data) med hjälp av DDC-protokoll (Display Data Channel), så att systemet kan konfigurera sig själv och optimera bildskärmens inställningar. De flesta bildskärmsinställningarna är automatiska och du kan välja andra inställningar om det behövs. För mer information om att ändra bildskärmsinställningarna, se [Använda bildskärmen](#).

## Kvalitet och pixelpolicy för LCD-bildskärm

Under tillverkningen av LCD-bildskärmen är det inte ovanligt att en eller flera pixlar fastnar i ett låst läge som är svåra att se och det påverkar inte visningskvalitet eller användbarhet. Mer information om Dells bildskärmskvalitet och pixelpolicy finns på Dells supportwebbplats på [www.dell.com/pixelguidelines](http://www.dell.com/pixelguidelines).



## Ergonomi

△ **FÖRSIKTIGHET: Felaktig eller långvarig användning av tangentbord kan leda till personskador.**

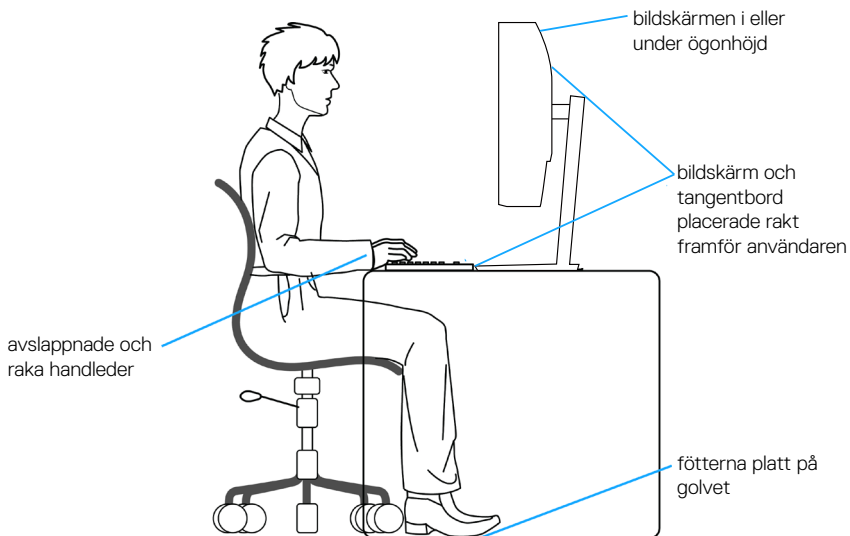
△ **FÖRSIKTIGHET: Att titta på bildskärmen under långa perioder kan leda till ögonstress.**

För komfort och effektivitet ska följande riktlinjer följas vid installation och användning av datorarbetsstationen:

- Placera datorn så att bildskärmen och tangentbordet är rakt framför dig när du arbetar. Specialhyllor kan köpas för att hjälpa dig att placera tangentbordet rätt.
- För att minska risken för ögonspänning och smärta i nacke, arm, rygg eller axel vid långvarig användning av skärmen rekommenderar vi att du:
  1. Ställ in skärmens avstånd mellan 50 cm - 70 cm från dina ögon.
  2. Blinka ofta för att fukta ögonen eller fukta dem med vatten efter långvarig användning av bildskärmen.
  3. Ta regelbundna och frekventa pauser på 20 minuter varannan timme.
  4. Titta bort från bildskärmen och fäst blicken på ett avlägset objekt 6 m (20 ft.) bort i minst 20 sekunder under pauserna.
  5. Gör stretchövningar för att lossa spänningar i nacke, armar, rygg och axlar under pauserna.
- Se till att skärmen är i ögonhöjd eller något lägre när du sitter framför skärmen.
- Justera inställningarna för bildskärmens lutning, kontrast och ljusstyrka.
- Justera den omgivande belysningen (t.ex. takbelysning, skrivbordsbelysning och gardiner eller persienner i fönster i närheten) för att minimera reflexer och blänk på bildskärmens skärm.
- Använd en stol som ger bra stöd för ländryggen.
- Håll underarmarna horisontellt med handlederna i en neutral, bekväm position under arbetet med tangentbordet eller musen.
- Lämna alltid utrymme för att vila händerna när du använder tangentbordet eller musen.
- Låt överarmarna vila naturligt på båda sidorna.
- Låt fötterna vila plant mot golvet.
- När du sitter, se till att tyngden av dina ben ligger på fötterna och inte på sätets främre del. Ställ in stolens höjd eller använd vid behov en fotpall för att upprätthålla en korrekt hållning.



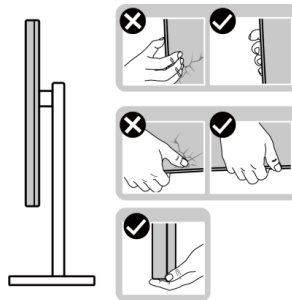
- Variera dina arbetsaktiviteter. Försök att organisera arbetet så att du inte behöver sitta och arbeta under långa perioder. Försök att stå upp eller res dig och gå runt med regelbundna intervall.
- Håll området under skrivbordet fritt från hinder och kablar eller elsladdar som kan påverka så att man inte sitter bekvämt eller utgör en potentiell risk för att snubbla.



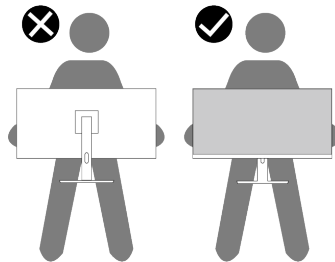
## Hantera och flytta bildskärmen

För att se till att skärmen hanteras på ett säkert sätt när du lyfter eller flyttar den ska du följa följande riktlinjer:

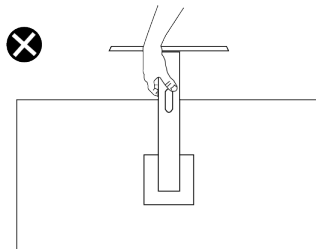
- Stäng av datorn och bildskärmen innan du flyttar eller lyfter bildskärmen.
- Koppla ifrån alla kablar från bildskärmen.
- Placera bildskärmen i originalförpackningen med det ursprungliga förpackningsmaterialet.
- Håll stadigt i bildskärmens underkant utan att trycka hårt när du lyfter eller flyttar den.



- När du lyfter eller flyttar skärmen ska du se till att skärmen är vänd bort från dig. Tryck inte på skärmen för att undvika repor och skador.



- Undvik plötsliga stötar eller vibrationer när bildskärmen transporteras.
- Vänd inte bildskärmen upp och ned när du håller i stativets fot eller stativets stigidel när du lyfter eller flyttar bildskärmen. Bildskärmen kan skadas oavsiktligt eller orsaka personskador.



## Riktlinjer för underhåll

### Rengöra skärmen

 **WARNING:** Om du använder felaktiga metoder när du rengör skärmen kan det leda till fysiska skador på Dell-skärmens yta eller kåpa.


 **FÖRSIKTIGHET:** Läs och följ [Säkerhetsanvisningar](#) innan du rengör bildskärmen.

 **WARNING:** Dra ut elkabeln ur eluttaget innan du rengör bildskärmen.


För bästa praxis, följ instruktionerna i listan när du packar upp, rengör eller hanterar bildskärmen:

- För att rengöra Dell-skärmen fuktar du lätt en mjuk, ren trasa med vatten. Använd om möjligt en speciell rengöringsduk eller lösning som är lämplig för Dell-skärmar.

 **FÖRSIKTIGHET:** Använd inte rengöringsmedel eller andra kemikalier som bensen, thinner, ammoniak, slipmedel eller tryckluft.

 **FÖRSIKTIGHET:** Användning av kemikalier för rengöring kan leda till förändringar i skärmens utseende, t.ex. färgblekning, mjölkaktig film på skärmen, deformation, ojämna mörka skuggor och avskalning av skärmen.

 **WARNING:** Spraya inte rengöringslösningen eller ens vatten direkt på skärmens yta. Om du gör det kan vätskor samlas i underdelen av skärmen och korrodera elektroniken, vilket kan leda till permanenta skador. Applicera istället rengöringslösningen eller vattnet på en mjuk trasa och rengör sedan skärmen.

 **OBSERVERA:** Skador på skärmen på grund av felaktiga rengöringsmetoder och användning av bensen, thinner, ammoniak, slipmedel, alkohol, tryckluft, tvättmedel av något slag leder till en kundrelaterad skada (CID). CID omfattas inte av Dells standardgaranti.

- Om du ser ett vitt pulver när du packar upp bildskärmen, torka bort det med en trasa.
- Hantera skärmen med försiktighet eftersom en mörkare skärm kan bli repad och visa vita skrapmärken mer än en ljusare skärm.
- Använd en dynamiskt föränderlig skärmsläckare och stäng av bildskärmen när du inte använder den, för att bibehålla bästa bildkvalitet på bildskärmen.



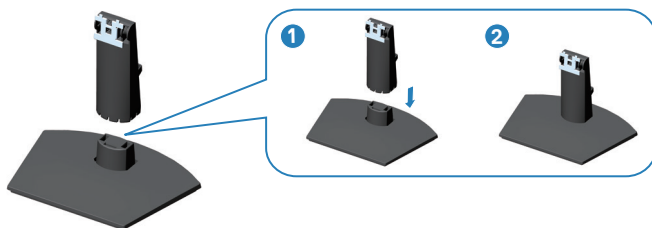
# Installera bildskärmen

## Montering av stativet

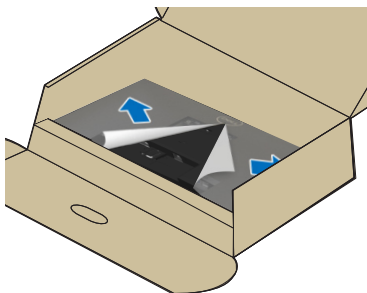
-  **OBSERVERA:** Stativet är inte installerat på fabriken när det levereras.
-  **OBSERVERA:** Följande instruktioner gäller endast för stativet som medföljde din bildskärm. Om du använder ett stativ som du har köpt någon annanstans, följ instruktionerna som medföljde det stativet.

Fästa bildskärmens stativ:

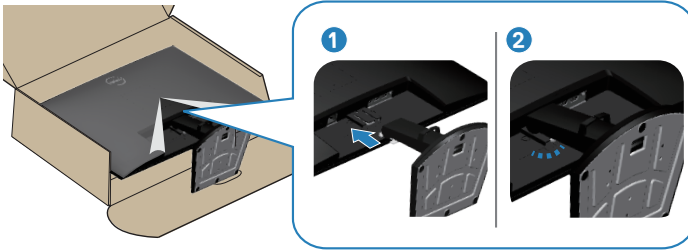
1. Ta bort stativets stigare och fot från kudden som håller fast dem.
2. Fäst stativets fot på stigaren.



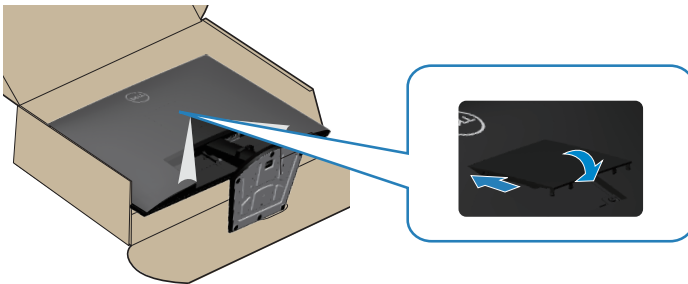
3. Öppna skyddskåpan på skärmen för att komma åt platsen.



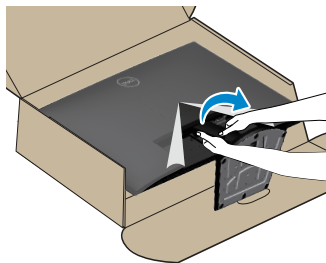
4. Montera stativet på bildskärmen. Skjut in flikarna på stativet helt och hållet i spåren på bildskärmen så att det snäpper på plats.



5. Rikta in VESA-luckan i VESA-platsen på skärmen och tryck sedan ned den ordentligt för att låsa fast den.

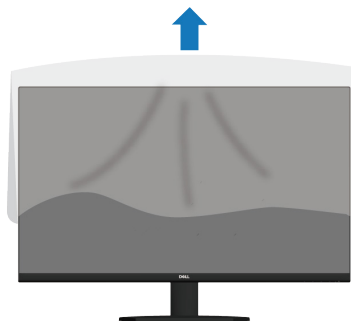


6. Håll fast stativet med båda händerna och lyft skärmen försiktigt och placera den sedan på en plan yta.




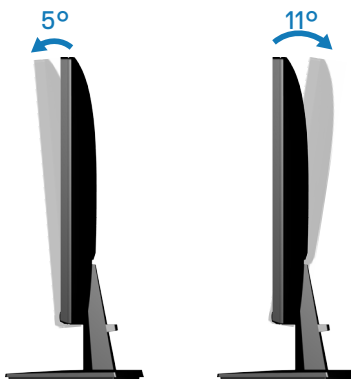


7. Ta bort skyddet från bildskärmen.



## Använda lutning

 **OBSERVERA:** Dessa värden är tillämpliga på stativet som levererades med bildskärmen. För montera med ett annat stativ, se dokumentationen som medföljer det stativet.



 **OBSERVERA:** Stativet tas bort när bildskärmen levereras från fabriken.



## Ansluta bildskärmen

 **WARNING:** Innan du påbörjar någon av procedurerna i detta avsnitt, följ [Säkerhetsanvisningar](#).

 **OBSERVERA:** Dell-skärmar är utformade för att fungera optimalt med Dell-levererade inbox-kablar. Dell garanterar inte videokvalitet och prestanda om kablar från andra tillverkare än Dell används.

 **OBSERVERA:** För kablarna genom kabelhanteringsfacket innan du ansluter dem.

 **OBSERVERA:** Anslut inte alla kablar samtidigt på datorn.

 **OBSERVERA:** Bilderna är endast avsedda som illustrationer. Datorns utseende kan variera.

Ansluta bildskärmen till datorn:

1. Stäng av datorn och koppla ifrån elkabeln.
2. Anslut skärmen till datorn med en HDMI-kabel eller en DisplayPort-kabel.

### Anslutning av HDMI-kabeln



### Anslutning av DisplayPort-kabeln (tillval)



3. Anslut strömkabeln till bildskärmen och vägguttaget.



## Organisera kablar

Använd hålet för kabelhantering för att dra kablarna till bildskärmen.



## Slå på bildskärmen

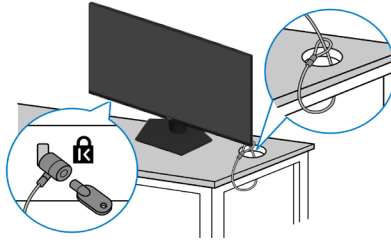
Tryck på strömbrytaren för att slå på bildskärmen.



## Säkra din bildskärm med ett Kensington-lås (tillval)

Spåret för säkerhetslås sitter på bildskärmens undersida. (se [Spår för säkerhetslås](#)). Fäst skärmen vid ett bord med Kensington-säkerhetslåset.

Mer information om hur du använder Kensington-låset (säljs separat) finns i dokumentationen som medföljer låset.



 **OBSERVERA:** Bilden är enbart som illustration. Låsets utseende kan variera.

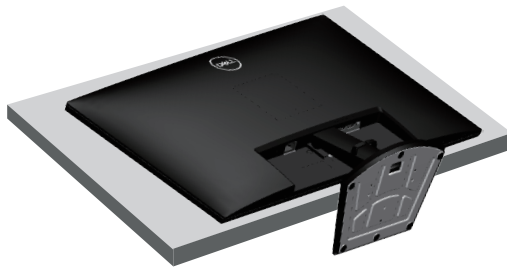


## Avlägsnande av bildskärmsstativet

- OBSERVERA:** För att undvika repor på LCD-skärmen när du tar bort stativet, se till att skärmen placeras på ett mjukt underlag och hantera den försiktigt.
- OBSERVERA:** Följande steg är särskilt avsedda för att ta bort det stativ som levereras med skärmen. Om du tar bort ett stativ som du har köpt någon annanstans, följ instruktionerna som medföljde det stativet.

Ta av stativet:

1. Placera bildskärmen på ett mjukt tyg eller kudde på ett stabilt plant bord.



2. Använd en skruvmejsel för att trycka på och hålla fast knappen för att frigöra stativet och dra sedan ut stativet från bildskärmen.

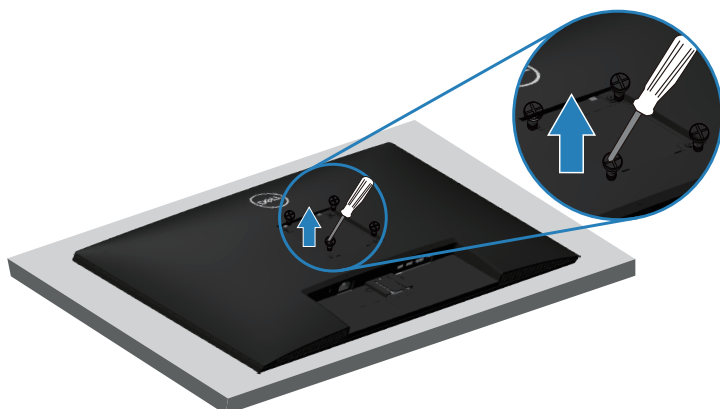
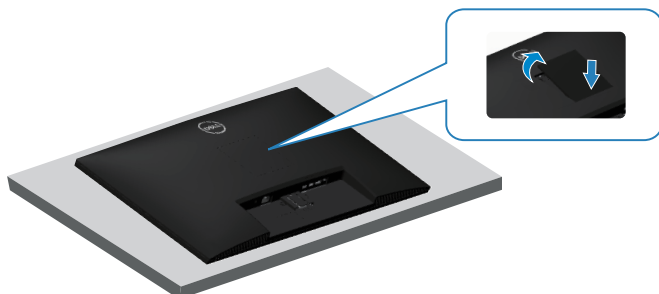


3. Lyft upp och ta av stativet från bildskärmen.



## VESA-väggmontering (tillval)

Tryck på skåran på VESA-luckan och lyft sedan bort den från skärmen.



(Skruvmått: M4 x 10 mm).

Se dokumentationen som medföljer den VESA-kompatibla väggmonteringssatsen.

1. Placera bildskärmen på ett mjukt tyg eller dyna på kanten av skrivbordet.
2. Ta bort stativet. Se [Avlägsnande av bildskärmsstativet](#).
3. Ta bort de fyra skruvarna som håller fast stativet på bildskärmens baksida.
4. Sätt fast fästet från väggmonteringssatsen på bildskärmen.
5. För att sätta bildskärmen på väggen, se dokumentationen som medföljer väggmonteringssatsen.

**OBSERVERA:** Endast för användning med UL-, CSA- eller GS-märkt väggmonteringssats med en minsta bärförmåga på 25,76 kg.



# Använda bildskärmen

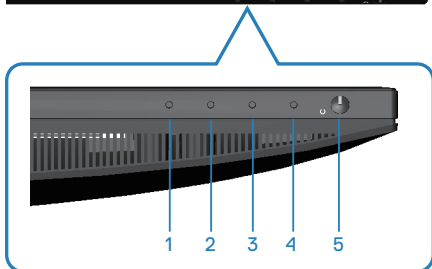
## Starta bildskärmen

Tryck på -knappen för att starta bildskärmen.





## Använda kontrollknapparna

Använd kontrollknapparna längst ner på bildskärmens kant för att justera bilden som visas.



## Kontrollknappar

Följande tabell beskriver kontrollknapparna.

	<b>Kontrollknappar</b>	<b>Beskrivning</b>
1	  Shortcut key/ Preset Modes (Kortkommando/ Förinställningslägen)	Använd den här knappen för att välja från en lista med förinställda lägen.
2	  Shortcut key/ Brightness/Contrast (Kortkommando/ Ljusstyrka/Kontrast)	Använd den här knappen för att justera ljusstyrkan eller kontrasten.
3	  Menu (Meny)	Använd <b>Menu (Meny)</b> -knappen för att starta OSD-menyn (On-Screen Display). Se <a href="#">Öppna OSD-menyn</a> .
4	  Exit (Avsluta)	Använd knappen för att gå tillbaka till huvudmenyn eller avsluta OSD-huvudmenyn.
5	  Ström (med strömindikator)	För att starta eller stänga av skärmen. Fast vitt ljus indikerar att bildskärmen är på och fungerar normalt. Blinkande vitt ljus indikerar att bildskärmen är i vänteläge.



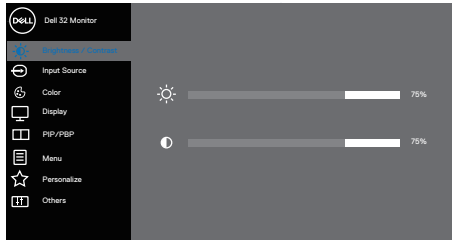









# Använda skärmmenyn (OSD)

## Öppna OSD-menyn

**OBSERVERA:** Alla ändringar man gör sparas automatiskt när man flyttar till en annan meny, stänger en OSD-meny eller väntar på att OSD-menyn skall stängas automatiskt.

1. Tryck på -knappen för att visa OSD-huvudmenyn.



2. Tryck på - och -knappen för att flytta mellan inställningsalternativen. När du flyttar från en ikon till en annan, markeras alternativet.
3. Tryck på , - eller -knappen en gång för att aktivera det markerade alternativet.
4. Tryck på knapparna  och  för att välja önskad parameter.
5. Tryck på knappen  och använd sedan knapparna  och  för att göra ändringarna enligt indikatorerna på menyn.
6. Välj  för att återgå till föregående meny eller  för att bekräfta och återgå till föregående meny.



## Ikön Meny och undermenyer

## Beskrivning



### Brightness/Contrast (Ljusstyrka/Kontrast)

Använd den här menyn för att justera ljusstyrkan eller kontrasten.



**Brightness (Ljusstyrka)** Justerar bakgrundsbelysningens luminans.

Tryck på knappen för att öka ljusstyrkan och på för att minska ljusstyrkan (min. 0/max. 100).

**Contrast (Kontrast)** Justera först ljusstyrkan och därefter kontrasten vid behov av ytterligare justering.

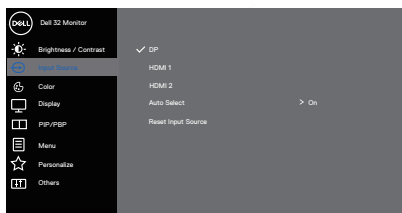
Tryck på knappen för att öka kontrasten och på för att minska kontrasten (min. 0/max. 100).

Funktionen **Contrast (Kontrast)** justerar skillnaden mellan mörker och ljus på bildskärmens skärm.



### Input Source (Ingångskälla)

Använd menyn **Input Source (Ingångskälla)** för att välja mellan olika videosignaler som kan vara anslutna till din bildskärm.



**DP** Välj **DP**-ingång när du använder HDMI 2-kontakten. Tryck på knappen för att välja **DP**-ingångskälla.

**HDMI 1** Välj **HDMI 1**-ingång när du använder HDMI 2-kontakten. Tryck på knappen för att välja ingångskällan **HDMI 1**.

**HDMI 2** Välj **HDMI 2**-ingång när du använder HDMI 2-kontakten. Tryck på knappen för att välja ingångskällan **HDMI 2**.

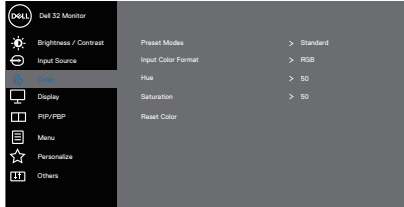


Ikon	Meny och undermenyer	Beskrivning
	<b>Auto Select (Välj automatiskt)</b>	Välj <b>Auto Select (Välj automatiskt)</b> för att söka efter tillgängliga insignaler.
	<b>Reset Input Source (Återställ ingångskälla)</b>	Välj detta alternativ för att återställa standard <b>Input Source (Ingångskälla)</b> .



**Color (Färg)**

Använd **Color (Färg)** för att justera färginställningarna.






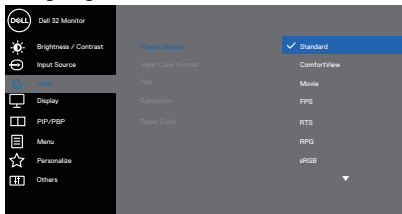
**Preset Modes (Förinställningslägen)**

När du väljer **Preset Modes (Förinställningslägen)** kan du välja mellan **Standard**, **ComfortView**, **Movie (Film)**, **FPS**, **RTS**, **RPG**, **Warm (Varm)**, **Cool (Kall)** eller **Custom Color (Anpassad färg)** i listan.

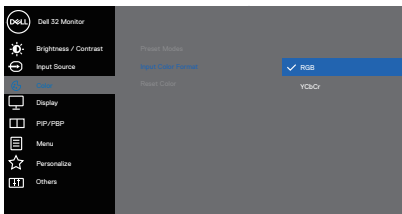
- **Standard:** Läser in bildskärmens standardfärginställningar. Detta är ett förinställningsläge som är standard.
- **ComfortView:** Minskar mängden blått ljus från skärmen för att göra det behagligare för ögonen att titta på den.
- **Movie (Film):** Läser in färginställningar som är perfekta för filmer.
- **FPS:** Läser in färginställningar som är perfekta för förstapersonsskjutspelel.
- **RTS:** Läser in färginställningar som är perfekta för realtidsstrategispelel.
- **RPG:** Läser in färginställningar som är perfekta för rollspel.
- **sRGB:** Laddar in färginställningar som är idealiska för sRGB.
- **Warm (Varm):** Ökar färgtemperaturen. Skärmen blir varmare med en röd/gul ton.
- **Cool (Kall):** Sänker färgtemperaturen. Skärmen blir kallare med en blå ton.



Ikon	Meny och undermenyer	Beskrivning
 <b>Preset Modes</b> <b>(Förinställningslägen)</b>	<ul style="list-style-type: none"> <li>• <b>Custom Color (Anpassad färg)</b>: Ger dig möjlighet att justera färginställningarna manuellt.</li> </ul>	<p>Tryck på knapparna  och  för att justera de tre färgvärdena (<b>R</b>, <b>G</b>, <b>B</b>) och skapa ditt eget förinställningsläge.</p>





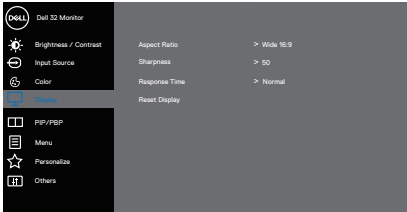



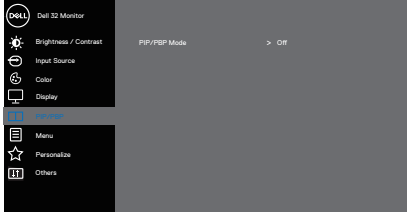


<b>Input Color Format</b> <b>(Format för färginmatning)</b>	<p>Ger dig möjlighet att ställa in videoinmatningsläget till:</p> <ul style="list-style-type: none"> <li>• <b>RGB</b>: Välj detta alternativ om bildskärmen är ansluten till en dator eller mediaspelare med stöd för RGB-utmatning.</li> <li>• <b>YCbCr</b>: Välj detta alternativ om din mediaspelare enbart stödjer YCbCr-utmatning.</li> </ul>
--	--








<b>Hue (Nyans)</b>	<p>Skiftar videobildens färg till grönt eller lila. Detta används för att justera den önskade hudtonen. Använd knappen  eller  för att justera nyansen från 0 till 100.</p>
	<p><b>OBSERVERA: Färgjustering är endast tillgänglig när du väljer läget <b>Movie (Film)</b>, <b>FPS</b>, <b>RTS</b> eller <b>RPG</b>.</b></p>

















Ikon	Meny och undermenyer	Beskrivning
	<b>Saturation (Mättnad)</b>	<p>Justerar färgmättnaden i videobilden. Använd knappen  eller  för att justera mättnaden från 0 till 100.</p> <p> <b>OBSERVERA: Mättnadsjustering är endast tillgänglig när du väljer läget Movie (Film), FPS, RTS eller RPG.</b></p>
	<b>Reset Color (Återställ färg)</b>	Återställer skärmens färginställningar till fabriksinställningarna.
	<b>Display (Skärm)</b>	Använd <b>Display (Skärm)</b> för att justera bilden.
		
	<b>Aspect Ratio (Bildförhållande)</b>	Justerar bildförhållandet till <b>Wide 16:9 (Bred 16:9)</b> , <b>4:3</b> eller <b>5:4</b> .
	<b>Sharpness (Skärpa)</b>	Gör bilden skarpare eller mjukare. Använd knappen  eller  för att justera skärpan från 0 till 100.
	<b>Response Time (Svarstid)</b>	Här kan du välja mellan <b>Normal</b> , <b>Fast (Snabb)</b> eller <b>Extreme (Extrem)</b> .
	<b>Reset Display (Återställ skärm)</b>	Återställer alla visningsinställningar till fabriksinställningarna.
	<b>PIP/BBP</b>	Gör att du kan titta på fler bilder samtidigt.
		



Ikon	Meny och undermenyer	Beskrivning
 <b>PIP/PBP Mode (PIP/PBP-läge)</b>	Justerar <b>PIP/PBP</b> -läget (bild i bild/bild för bild) till <b>PIP Small (PIP Litet)</b> , <b>PIP Large (PIP Stort)</b> eller <b>PBP</b> . Funktionen kan inaktiveras genom att välja <b>Off (Av)</b> .	 <b>OBSERVERA: FreeSync stängs av när PIP/PBP är aktiverat.</b>
<div style="border: 1px solid black; padding: 5px; text-align: center;"> <p>PIP Small</p>  <p>PIP Large</p>  <p>PBP</p>  </div>		



Ikon	Meny och undermenyer	Beskrivning																			
	<b>PIP/PBP (Sub)</b>	Väljer mellan <b>DP</b> , <b>HDMI 1</b> eller <b>HDMI 2</b> -videosignaler som kan vara anslutna till skärmen för PIP/PBP-underfönstret. <table border="1" data-bbox="491 260 1001 376"> <thead> <tr> <th data-bbox="493 263 617 284" rowspan="2">Main Window</th> <th colspan="3" data-bbox="736 263 833 284">Sub-Window</th> </tr> <tr> <th data-bbox="669 284 692 304">DP</th> <th data-bbox="781 284 833 304">HDMI 1</th> <th data-bbox="916 284 967 304">HDMI 2</th> </tr> </thead> <tbody> <tr> <td data-bbox="527 312 549 333">DP</td> <td data-bbox="669 312 692 333">—</td> <td data-bbox="781 312 804 333">✓</td> <td data-bbox="916 312 938 333">✓</td> </tr> <tr> <td data-bbox="521 341 577 362">HDMI 1</td> <td data-bbox="669 341 692 362">✓</td> <td data-bbox="781 341 804 362">—</td> <td data-bbox="916 341 938 362">X</td> </tr> <tr> <td data-bbox="521 370 577 391">HDMI 2</td> <td data-bbox="669 370 692 391">✓</td> <td data-bbox="781 370 804 391">X</td> <td data-bbox="916 370 938 391">—</td> </tr> </tbody> </table>	Main Window	Sub-Window			DP	HDMI 1	HDMI 2	DP	—	✓	✓	HDMI 1	✓	—	X	HDMI 2	✓	X	—
Main Window	Sub-Window																				
	DP	HDMI 1	HDMI 2																		
DP	—	✓	✓																		
HDMI 1	✓	—	X																		
HDMI 2	✓	X	—																		
	<b>OBSERVERA:</b> När antingen <b>HDMI 1</b> eller <b>HDMI 2</b> väljs som huvudvideosignal, kommer underfönstret PIP/PBP endast att visa video från en DP-källa.																				
	<b>PIP Size (PIP-storlek)</b>	Väljer storleken på PIP-fönstret till <b>Small (Litet)</b> eller <b>Large (Stort)</b> .  <b>OBSERVERA:</b> Gäller endast när användaren aktiverar PIP.																			
	<b>PIP Location (PIP-plats)</b>	Välj plats för PIP-underfönster. Använd knappen  eller  för att välja <b>Top-Left (Övre vänster)</b> , <b>Top-Right (Övre höger)</b> , <b>Bottom-Right (Nedre höger)</b> eller <b>Bottom-left (Nedre vänster)</b> .  <b>OBSERVERA:</b> Gäller endast när du aktiverar PIP.																			
	<b>Video Swap (Växla video)</b>	Gör det möjligt att byta video mellan huvudfönster och underfönster i PIP/PBP-läge.  <b>OBSERVERA:</b> Gäller endast när du aktiverar PIP/PBP.																			
	<b>Audio (Ljud)</b>	Här kan du ställa in källan för ljudutgången från huvudfönstret eller underfönstret.  <b>OBSERVERA:</b> Gäller endast när du aktiverar PIP/PBP.																			
	<b>Contrast (Kontrast) (Sub)</b>	Justera kontrastnivån för bilden i PIP/PBP-läget.  <b>OBSERVERA:</b> Gäller endast när du aktiverar PIP/PBP.																			



Ikon	Meny och undermenyer	Beskrivning
	<b>Menu (Meny)</b>	<p>Välj detta alternativ för att justera OSD-menyens inställningar, t.ex. OSD-menyens språk, hur länge menyen blir kvar på skärmen osv.</p>  <div style="text-align: right;">      </div>
	<b>Language (Språk)</b>	<p>Ställer in OSD-menyen på ett av de åtta språken: <b>Engelska, spanska, franska, tyska, brasiliansk portugisiska, ryska, förenklad kinesiska</b> eller <b>japanska</b>.</p>
	<b>Transparency (Genomskinlighet)</b>	<p>Välj det här alternativet för att ändra menyens genomskinlighet genom att trycka på knapparna  och  från 0 till 100.</p>
	<b>Timer</b>	<p><b>OSD hold time (OSD-menyens spärrtid):</b> Ställer in hur länge OSD-menyen skall förbli aktiv efter senaste knapptryckningen.</p> <p>Använd knappen  eller  för att justera reglaget i steg om 1 sekund, från 5 till 60 sekunder.</p>
	<b>Lock (Lås)</b>	<p>Kontrollerar användarens återkomst till justeringar. Väljer ett av följande alternativ: <b>Menu Buttons (Menyknappar)</b>, <b>Power Button (Strömknapp)</b>, <b>Menu + Power Buttons (Meny + Strömknappar)</b> eller <b>Disable (Inaktivera)</b>.</p>
	<b>Reset Menu (Återställ meny)</b>	<p>Återställer alla inställningar för OSD-menyen till fabriksinställningsvärdena.</p>





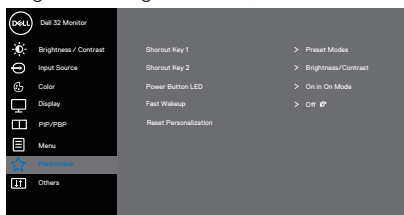
## Ikön Meny och undermenyer

## Beskrivning



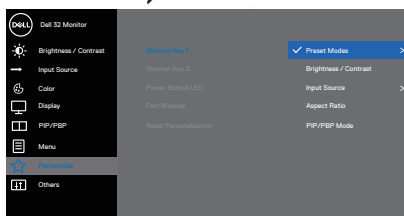
### Personalize (Anpassa)

Välj detta alternativ för att justera anpassningsinställningarna.



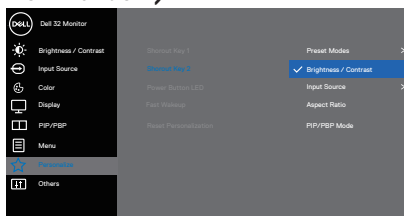
### Shortcut Key 1 (Kortkommando 1)

Välj något av följande: **Preset Modes (Förinställningslägen)**, **Brightness/Contrast (Ljusstyrka/kontrast)**, **Input Source (Ingångskälla)**, **Aspect Ratio (Bildförhållande)**, **PIP/PBP Mode (Läge)** för att ställa in **Shortcut Key 1 (Kortkommando 1)**.



### Shortcut Key 2 (Kortkommando 2)

Välj något av följande: **Preset Modes (Förinställningslägen)**, **Brightness/Contrast (Ljusstyrka/kontrast)**, **Input Source (Ingångskälla)**, **Aspect Ratio (Bildförhållande)**, **PIP/PBP Mode (Läge)** för att ställa in **Shortcut Key 2 (Kortkommando 2)**.

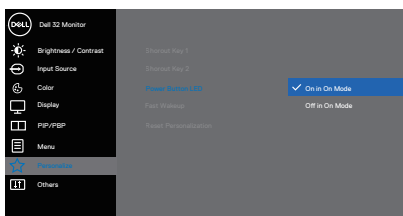


## Ikön Meny och undermenyer

## Beskrivning

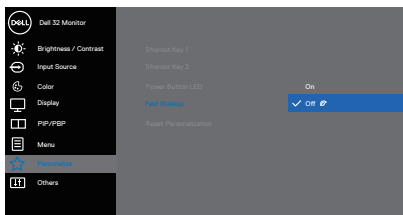
### Power Button LED (Strömbrytarindikator)

Låter dig ställa in strömindikatorn **On in On Mode (På i På-läge)** eller **Off in On Mode (Av i På-läge)** för att spara energi.



### Fast Wakeup (Snabbväckning)

Aktivera eller inaktivera **Fast Wakeup (Snabbväckning)**.



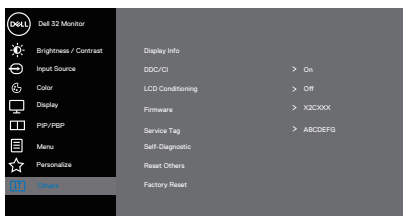
### Reset Personalization (Återställ anpassning)

Återställer alla inställningar under menyn **Personalize (Anpassning)** till standardinställningarna.



### Others (Övrigt)

Välj det här alternativet för att justera OSD-inställningarna, till exempel **DDC/CI, LCD Conditioning (LCD-konditionering)** och så vidare.

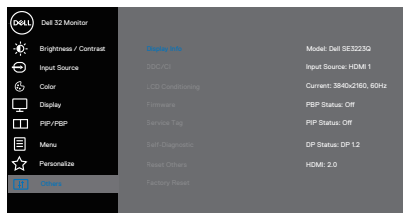


## Ikön Meny och undermenyer

## Beskrivning

### Display Info (Visa information)

Visar bildskärmens aktuella inställningar.

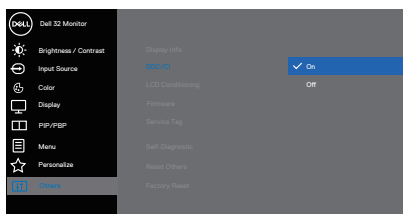


### DDC/CI

**DDC/CI** (display data channel/command interface) gör det möjligt att justera skärmens parametrar (ljusstyrka, färgbalans och så vidare) med hjälp av programvara på datorn.

Inaktivera funktionen genom att välja **Off (Av)**.

Aktivera denna funktion genom att välja **On (På)** för bästa användarupplevelse och optimal prestanda för bildskärmen.




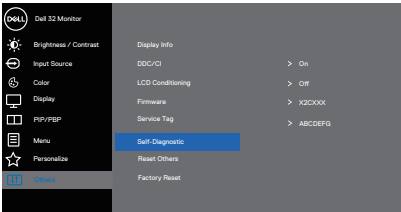

### LCD Conditioning (LCD-konditionering)

Bidrar till att förhindra bildkvarhållning. Beroende på graden av bildkvarhållning, kan det ta lite tid för programmet att köra. För att starta **LCD Conditioning (LCD-konditionering)**, väljer du **On (På)**.

### Firmware (Fast program)

Visar version för skärmens fasta program.



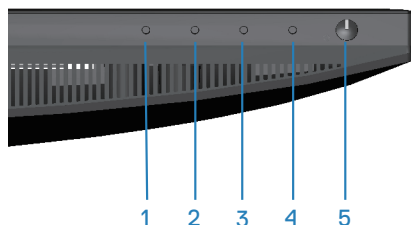
Ikon	Meny och undermenyer	Beskrivning
<b>Service Tag (Servicetagg)</b>	Visar numret på skärmens servicetag. Service Tag (Servicetagg) är en unik alfanumerisk identitetskod som gör det möjligt för Dell att identifiera produktspecifikationerna och komma åt garantiinformationen.	 <b>OBSERVERA: Service Tag (Servicetagg) är även tryckt på en etikett på baksidan av skalet.</b>
<b>Self-Diagnostic (Självdagnostik)</b>	Här kan du kontrollera om skärmen fungerar som den ska.	
<b>Reset Others (Återställ Övrigt)</b>	Återställ alla inställningar under inställningsmenyn Others (Övrigt) till fabriksinställningsvärdena.	
<b>Factory Reset (Fabriksåterställning)</b>	Återställ alla förinställningsvärden till fabriksinställningarna.	



## Lås för meny och strömknapp

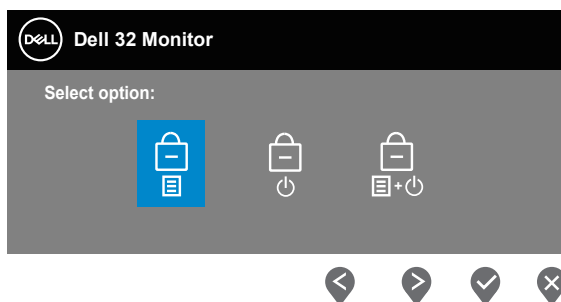
Hindrar användare från att komma åt eller ändra OSD-menyens inställningar på skärmen.

Låsinställningen för menyn och strömknappen är inaktiverad som standard.



För att öppna låsmeny, håll knappen **Exit (Avsluta)** (knapp 4) intryckt i fyra (4) sekunder. En låsmeny öppnas i nedre vänstra hörnet på skärmen.

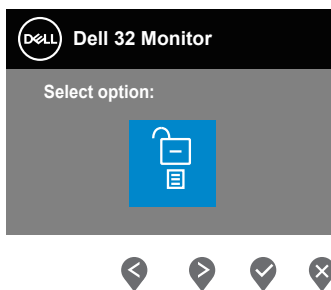
**OBSERVERA: Låsmeny kan öppnas genom att använda denna metod när meny- och strömknapparna är i olåst läge.**






För att öppna upplåsningssmenyn, håll knappen **Exit (Avsluta)** (knapp 4) intryckt i fyra (4) sekunder. En upplåsningssmeny öppnas i nedre högra hörnet på skärmen.

**OBSERVERA: Upplåsningssmenyn kan öppnas när meny- och strömknapparna är i låst läge.**





Det finns tre låsalternativ.

	Meny	Beskrivning
1	Menu Buttons (Menyknappar)	När man väljer <b>Menu Buttons (Menyknappar)</b> kan OSD-menyinställningarna inte ändras. Alla knappar är låsta utom strömknappen.
		
2	Power Button (Strömknapp)	När man väljer <b>Power Button (Strömknapp)</b> kan skärmen inte stängas av med strömknappen.
		
3	Menu + Power Buttons (Meny + strömknapp)	När man väljer knapparna <b>Menu + Power Buttons (Meny + strömknapp)</b> kan OSD-menyinställningarna inte ändras och strömknappen är låst.
		


 **OBSERVERA:** För att öppna lås- eller upplåsningssmenyn, håll knappen **Exit (Avsluta) (knapp 4)** intryckt i fyra (4) sekunder.

I följande scenarier visas -ikonen i mitten på skärmen:

- När du trycker på **Upp**-knappen (knapp 1), **Ned**-knappen (knapp 2), **Meny**-knappen (knapp 3) eller **Avsluta**-knappen (knapp 4). Detta indikerar att OSD-menyknapparna är i låst läge.
- När du trycker på **Strömknappen** (knapp 5). Detta indikerar att strömknappen är i låst läge.
- När någon av de fem knapparna trycks in. Detta indikerar att OSD-menyknapparna och strömknappen är i låst läge.

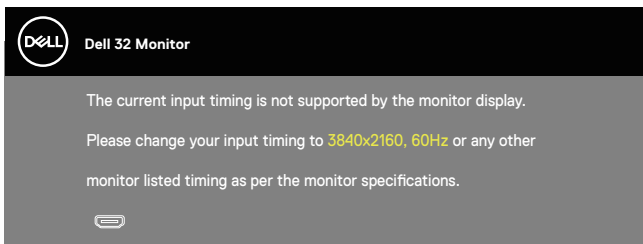


## Låsa upp OSD-menyn och strömknappen:

1. Håll **Avsluta**-knappen (knapp 4) intryckt i fyra (4) sekunder. Upplösningsmenyn öppnas.
2. Välj upplösningssikonen  för att låsa upp knapparna på skärmen.

## OSD-varningsmeddelanden

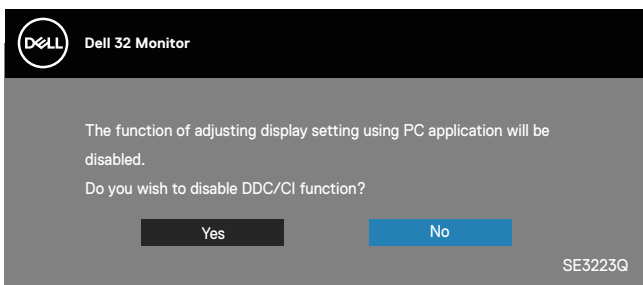
När bildskärmen inte stödjer ett speciellt upplösningsslag visas följande meddelande:



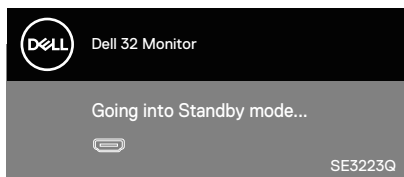
### **OBSERVERA: Meddelandet kan vara något annorlunda beroende på den anslutna insignalen.**

Detta betyder att bildskärmen inte kan synkronisera med signalen som kommer från datorn. Se [Upplösningsspecifikationer](#) för de horisontella och vertikala frekvensområden som kan hanteras av skärmen. Den rekommenderade upplösningen är 3840 x 2160.

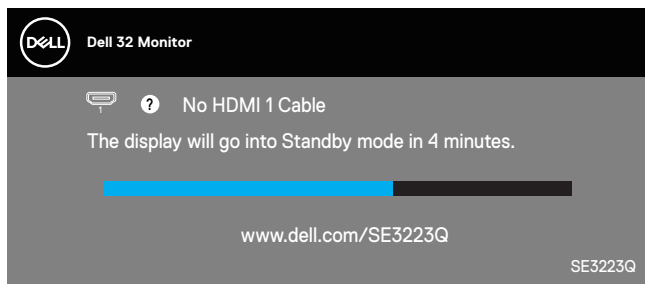
Innan **DDC/CI**-funktionen inaktiveras, visas följande meddelande:



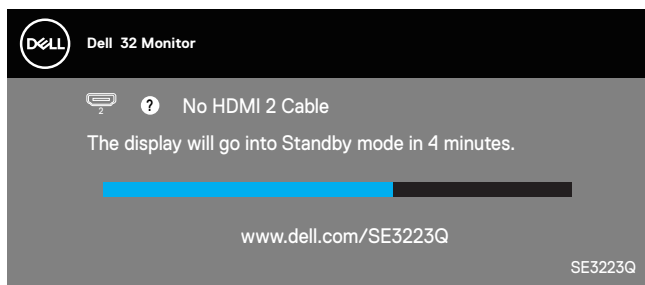
När bildskärmen övergår till **Standby Mode (Vänteläge)**, visas följande meddelande:



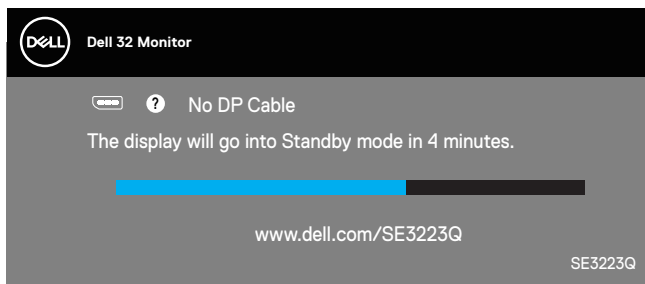
Om ingen HDMI- eller DisplayPort-kabel är ansluten visas en flytande dialogruta som visas nedan. Bildskärmen går in i vänteläge efter 4 minuter om den lämnas i detta läge.



eller



eller





## Ställa in den maximala upplösningen

 **OBSERVERA: Stegen kan variera något beroende på vilken version av Windows du har.**

Ställa in den maximala upplösningen för bildskärmen:

I Windows 8.1:

1. I Windows 8.1 väljer du panelen Skrivbord för att byta till klassiskt skrivbord.
2. Högerklicka på skrivbordet och klicka på **Screen Resolution (Skärmupplösning)**.
3. Om du har mer än en bildskärm ansluten väljer du **SE3223Q**.
4. Klicka på rullgardinslistan **Screen Resolution (Skärmupplösning)** och välj **3840 x 2160**.
5. Klicka på **OK**.

I Windows 10 och Windows 11:

1. Högerklicka på skrivbordet och klicka på **Display settings (Bildskärmsinställningar)**.
2. Om du har mer än en bildskärm ansluten väljer du **SE3223Q**.
3. Klicka på rullgardinslistan Skärmupplösning och välj **3840 x 2160**.
4. Klicka på **Keep changes (Behåll ändringarna)**.

Om du inte ser **3840 x 2160** som ett alternativ måste du uppdatera grafikdrivrutinen till den senaste versionen. Beroende på vilken dator du har, ska du utföra någon av följande procedurer:

Om du har en stationär eller bärbar dator från Dell:

- Gå till <https://www.dell.com/support>, ange din servicetag och ladda ner den senaste drivrutinen för ditt grafikkort.

Om du använder en annan dator än en Dell-dator (bärbar eller stationär):

- Gå till supportwebbplatsen för din dator och ladda ned den senaste grafikdrivrutinen.
- Gå till webbplatsen för grafikkortet och ladda ned de senaste grafikdrivrutinerna.



# Felsökning

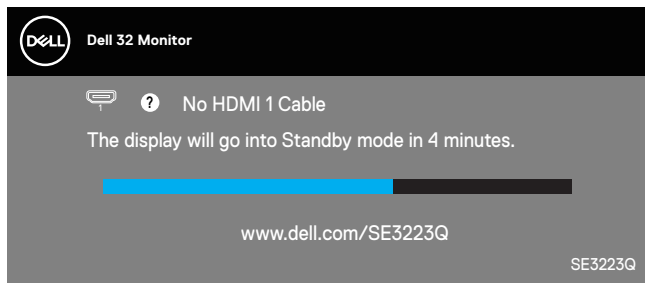
 **WARNING: Innan du börjar arbeta med dessa steg ska du följa Säkerhetsanvisningar.**

## Självtest

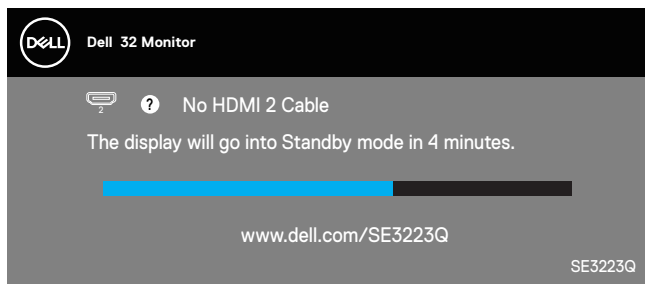
Bildskärmen har en självtestfunktion som ger dig möjlighet att kontrollera om bildskärmen fungerar som den ska. Om bildskärmen och datorn är rätt anslutna, men bildskärmens skärm förblir svart, kör då bildskärmens självtest genom att utföra följande steg:

1. Stäng av både datorn och bildskärmen.
2. Koppla ifrån alla videokablar från bildskärmen. På så vis behöver datorn inte blandas in.
3. Starta bildskärmen.

Om bildskärmen fungerar som den ska, så identifierar den att det inte finns någon signal och något av följande meddelanden visas. Under självtestläget förblir strömindikatorn vitt.

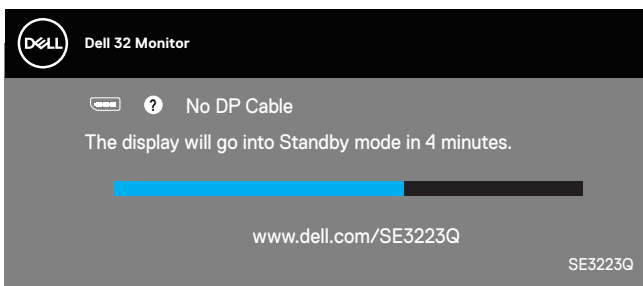


eller



eller





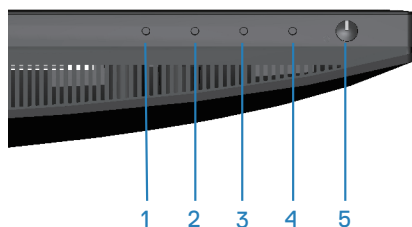
**OBSERVERA: Den här dialogrutan visar även under normal drift och när videokabeln är bortkopplad eller skadad.**

4. Stäng av bildskärmen och anslut videokabeln igen. Starta därefter datorn och bildskärmen.


Om bildskärmen fortfarande är mörk när du har kopplat in kablarna igen, kontrollera videokontrollen och datorn för att se om bildskärmen fungerar som den ska.

## Inbyggd diagnostik

Bildskärmen har ett inbyggt diagnostiskt verktyg. Den hjälper dig att avgöra om den onormala bildskärmen som du upplever är ett problem med skärmen eller med datorn och grafikkortet.

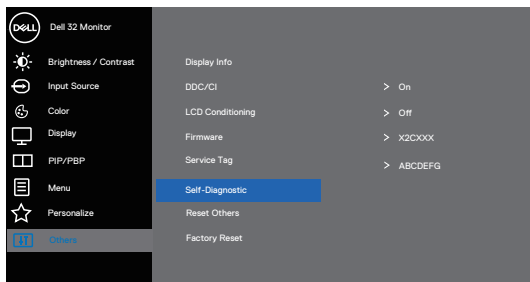


Köra den inbyggda diagnostiken:

1. Se till att skärmen är ren (inga dammpartiklar på skärmens yta).
2. Tryck på knappen  (knapp 3) för att starta OSD-menyn.



3. Använd knapparna på frontpanelen för att välja **Others > Self-Diagnostic (Övrigt > Självdiagnostik)** för att starta självdiagnostikprocessen.



4. När den startas visas en grå skärm. Undersök skärmen för att se om den är onormal.
5. Tryck på knapparna på frontpanelen. Skärmens färg ändras till rött. Undersök skärmen för att se om den är onormal.
6. Upprepa steg 5 för att inspektera skärmbilden i gröna, blå, svarta, vita och textskärmbilder.
7. Testet är avslutat när textskärmen visas. För att avsluta, tryck på knapparna på frontpanelen igen.

Om du inte upptäcker några avvikelser på skärmen när du använder det inbyggda diagnostikverktyget, fungerar skärmen korrekt. Kontrollera videokortet och datorn.



## Vanliga problem

Följande tabell innehåller allmän information om vanliga bildskärmsproblem som du kan stöta på, och möjliga lösningar:

Vanliga symptom	Vad du upplever	Möjliga lösningar
Ingen video och ström-LED släckt	Ingen bild	<p>Kontrollera att videokabeln mellan bildskärmen och datorn är riktigt anslutna och sitter stadigt.</p> <ul style="list-style-type: none"><li>• Verifiera att strömutföret fungerar som den ska med någon annan elektrisk utrustning.</li><li>• Se till att strömknappen är intryckt.</li><li>• Kontrollera att rätt ingångskälla har valts med hjälp av menyn <a href="#">Input Source (Ingångskälla)</a>.</li></ul>
Ingen video och ström-LED tänd	Ingen bild eller ingen ljusstyrka	<ul style="list-style-type: none"><li>• Ökning av ljusstyrka och kontrast styrs via OSD:n.</li><li>• Utför bildskärmens självtestfunktion.</li><li>• Kontrollera om poler är brutna eller böjda i videokabelns kontakt.</li><li>• Kör den inbyggda diagnostiken.</li><li>• Kontrollera att rätt ingångskälla har valts med hjälp av menyn <a href="#">Input Source (Ingångskälla)</a>.</li></ul>
Dålig fokus	Bilden är suddig, oskarp eller avbildas	<ul style="list-style-type: none"><li>• Ta bort videoförlängningskablar.</li><li>• Återställ bildskärmen till fabriksinställningar (<b>Factory Reset (Fabriksåterställning)</b>).</li><li>• Ändra videoupplösningen för att korrigera bildförhållandet.</li></ul>



Vanliga symptom	Vad du upplever	Möjliga lösningar
Skakig eller instabil video	Vågig bild eller fin rörelse	<ul style="list-style-type: none"> <li>Återställ bildskärmen till fabriksinställningar (<b>Factory Reset (Fabriksåterställning)</b>).</li> <li>Kontrollera miljöförhållanden</li> <li>Flytta bildskärmen och testa i ett annat rum.</li> </ul>
Pixlar saknas	LCD-skärmen har fläckar	<ul style="list-style-type: none"> <li>Kör på/av i cykler.</li> <li>Pixel som är permanent av är en naturlig defekt som kan inträffa i LCD-teknik.</li> <li>För mer information om Dells bildskärmskvalitet och pixelpolicy, se Dells supportwebplats på: <a href="http://www.dell.com/pixelguidelines">www.dell.com/pixelguidelines</a>.</li> </ul>
Fastnade pixlar	LCD-skärmen har ljusa fläckar	<ul style="list-style-type: none"> <li>Kör på/av i cykler.</li> <li>Pixel som är permanent av är en naturlig defekt som kan inträffa i LCD-teknik.</li> <li>För mer information om Dells bildskärmskvalitet och pixelpolicy, se Dells supportwebplats på: <a href="http://www.dell.com/pixelguidelines">www.dell.com/pixelguidelines</a>.</li> </ul>
Problem med ljusstyrka	Bilden är för mörk eller för ljus	<ul style="list-style-type: none"> <li>Återställ bildskärmen till fabriksinställningar (<b>Factory Reset (Fabriksåterställning)</b>).</li> <li>Justera ljusstyrka och kontrast via OSD-menyn.</li> </ul>
Geometrisk förvrängning	Skärmen är inte centrerad på rätt sätt	<ul style="list-style-type: none"> <li>Återställ bildskärmen till fabriksinställningar (<b>Factory Reset (Fabriksåterställning)</b>).</li> <li>Justera horisontella och vertikala kontroller via OSD-menyn.</li> </ul>



Vanliga symptom	Vad du upplever	Möjliga lösningar
Horisontella eller vertikala linjer	Skärmen har en eller flera linjer	<ul style="list-style-type: none"> <li>Återställ bildskärmen till fabriksinställningar (<b>Factory Reset (Fabriksåterställning)</b>).</li> <li>Utför bildskärmens självtestfunktion och bestäm om linjerna också är i självtestläget.</li> <li>Kontrollera om poler är brutna eller böjda i videokabelns kontakt.</li> <li>Kör den inbyggda diagnostiken.</li> </ul>
Synkroniseringsproblem	Skärmen är förvrängd eller verkar trasig	<ul style="list-style-type: none"> <li>Återställ bildskärmen till fabriksinställningar (<b>Factory Reset (Fabriksåterställning)</b>).</li> <li>Utför bildskärmens självtestfunktion för att bestämma om störningarna på skärmen visas i självtestläget.</li> <li>Kontrollera om poler är brutna eller böjda i videokabelns kontakt.</li> <li>Starta om datorn i det säkra läget</li> </ul>
Säkerhetsrelaterade problem	Synliga tecken på rök eller gnistor	<ul style="list-style-type: none"> <li>Utför inte några felsökningssteg.</li> <li>Kontakta genast Dell.</li> </ul>
Periodiskt återkommande problem	Bildskärmen uppvisar funktionsstörningar regelbundet	<ul style="list-style-type: none"> <li>Kontrollera att videokabeln mellan bildskärmen och datorn är riktigt anslutna och sitter stadigt.</li> <li>Återställ bildskärmen till fabriksinställningar (<b>Factory Reset (Fabriksåterställning)</b>).</li> <li>Utför bildskärmens självtestfunktion för att bestämma om det återkommande problem visas i självtestläget.</li> </ul>



Vanliga symptom	Vad du upplever	Möjliga lösningar
Färg saknas	Bilden saknar färg	<ul style="list-style-type: none"> <li>• Utför bildskärmens självtestfunktion.</li> <li>• Kontrollera att videokabeln mellan bildskärmen och datorn är riktigt anslutna och sitter stadigt.</li> <li>• Kontrollera om poler är brutna eller böjda i videokabelns kontakt.</li> </ul>
Fel färg	Bildens färg är inte bra	<ul style="list-style-type: none"> <li>• Prova olika <b>Preset Modes (Förinställningslägen)</b> i <b>Color (Färg)</b>-inställningarna. Justera <b>R/G/B</b>-värdet i <b>Custom Color (Anpassa färg)</b> i <b>Color (Färg)</b>-inställningarna.</li> <li>• Ändra <b>Input Color Format (Färgformat för indata)</b> till <b>RGB</b> eller <b>YCbCr</b> i <b>Color (Färg)</b>-inställningarna.</li> <li>• Kör den inbyggda diagnostiken.</li> </ul>
Bildretention från en statisk bild som lämnats på skärmen under en längre tid	En svag skugga från den statiska bilden visas på skärmen	<ul style="list-style-type: none"> <li>• Ställ in skärmen så den stängs av när skärmen har varit överksam några minuter. De kan justeras i Windows Power Options (Inställningar för energialternativ) eller Mac Energy Saver (Energisparare).</li> <li>• Använd alternativt en dynamiskt föränderlig skärmsläckare.</li> </ul>





## Produktspecifika problem

Specifika symptom	Vad du upplever	Möjliga lösningar
Skärmbilden är för liten	Bilden är centrerad på skärmen, men fyller inte hela visningsområdet	<ul style="list-style-type: none"><li>• Kontrollera inställningen av <b>Aspect Ratio (Bildförhållande)</b> i menyn <b>Display (Visning)</b>.</li><li>• Återställ bildskärmen till fabriksinställningar (<b>Factory Reset (Fabriksåterställning)</b>).</li></ul>
Bildskärmen kan inte justeras med knapparna på bildskärmens undersida	OSD-menyn visas inte på skärmen	<ul style="list-style-type: none"><li>• Stäng av bildskärmen, koppla bort strömkabeln till bildskärmen, sätt tillbaka den och slå på bildskärmen igen.</li><li>• Kontrollera om OSD-menyn är låst. Om ja, tryck och håll in knappen 5 i fyra sekunder för att låsa upp.</li></ul>
Ingen ingångssignal när man trycker på användarkontrollerna	Ingen bild, LED-lampan är vit	<ul style="list-style-type: none"><li>• Kontrollera signalkällan. Kontrollera att datorn inte är i vänteläge genom att röra musen eller tryck på någon tangent på tangentbordet.</li><li>• Kontrollera att videokabeln är riktigt ansluten. Koppla ifrån och återanslut videokabeln vid behov.</li><li>• Återställ datorn eller videospelaren.</li></ul>
Bilden fyller inte upp hela skärmen	Bilden kan inte fylla skärmens höjd eller bredd	<ul style="list-style-type: none"><li>• På grund DVD-skivornas olika videoformat (bildförhållande) kan bildskärmen visa i helskärm.</li><li>• Kör den inbyggda diagnostiken.</li></ul>



<b>Specifika symptom</b>	<b>Vad du upplever</b>	<b>Möjliga lösningar</b>
Ingen video på HDMI eller DisplayPort	När en dongel eller dockningsenhet är ansluten i porten visas ingen video när du kopplar ur/in kabeln från den bärbara datorn	<ul style="list-style-type: none"><li>• Koppla ur HDMI- eller DisplayPort-kabeln från dongeln eller dockningsenheten och koppla sedan in HDMI eller DisplayPort-kabeln till den bärbara datorn.</li></ul>



# Regleringsinformation

## FCC-meddelanden (enbart USA) och andra gällande föreskrifter



För FCC-meddelanden och andra gällande föreskrifter, se webbplatsen för regel efterlevnad på [www.dell.com/regulatory\\_compliance](http://www.dell.com/regulatory_compliance).

## EU:s produktdatabas för energimärkning och produktinformationsblad

SE3223Q: <https://eprel.ec.europa.eu/qr/1114976>

## Kontakta Dell

Om du vill kontakta Dell för frågor om försäljning, teknisk support eller kundtjänst, se [www.dell.com/contactdell](http://www.dell.com/contactdell).

-  **OBSERVERA:** Tillgängligheten varierar för olika länder och produkter och vissa tjänster kanske inte finns där du bor.
-  **OBSERVERA:** Har du inte en aktiv Internetanslutning, kan du hitta kontaktinformation på ditt inköpskvitto, följesedel, faktura eller Dells produktkatalog.

