




# Monitor Dell SE2423DS/SE2723DS

## Guida dell'utente

**Modello monitor:** SE2423DS/SE2723DS  
**Modello di conformità:** SE2423DSc/SE2723DSc



-  **NOTA: UNA NOTA** segnala informazioni importanti che aiutano a fare un migliore utilizzo del proprio computer.
-  **ATTENZIONE: Un richiamo all'ATTENZIONE** indica potenziali danni all'hardware o la perdita dei dati se non sono seguite le istruzioni.
-  **AVVISO: Un AVVISO** segnala il potenziale di danni alle proprietà, di lesioni personali o di morte.

**Copyright © 2022 Dell Inc. o relative filiali. Tutti i diritti riservati.** Dell, EMC e altri marchi sono marchi di fabbrica di Dell Inc. o delle sue filiali. Altri marchi potrebbero essere marchi di fabbrica appartenenti ai rispettivi proprietari.

2022 – 03

Rev. A00



# Indice

<b>Istruzioni per la sicurezza</b> . . . . .	<b>6</b>
<b>Informazioni sul monitor</b> . . . . .	<b>7</b>
Contenuti della confezione . . . . .	7
Caratteristiche del prodotto . . . . .	9
<b>Identificazione delle parti e dei controlli</b> . . . . .	<b>10</b>
Vista frontale . . . . .	10
Vista posteriore . . . . .	11
Vista laterale . . . . .	12
Vista inferiore . . . . .	13
<b>Specifiche del monitor</b> . . . . .	<b>14</b>
Specifiche sulla risoluzione . . . . .	16
Modalità video supportate . . . . .	16
Modalità di visualizzazione predefinite . . . . .	17
Specifiche elettriche . . . . .	19
Caratteristiche fisiche . . . . .	21
Caratteristiche ambientali . . . . .	22
<b>Assegnazione dei pin</b> . . . . .	<b>23</b>
Connettore DisplayPort . . . . .	23
Connettore HDMI . . . . .	24
<b>Funzionalità Plug-and-Play</b> . . . . .	<b>25</b>
<b>Qualità del monitor LCD e criteri sui pixel</b> . . . . .	<b>25</b>
<b>Ergonomia</b> . . . . .	<b>25</b>



Per maneggiare e spostare il display . . . . .	28
Linee guida sulla manutenzione . . . . .	29
Pulizia del monitor. . . . .	29
<b>Installazione del monitor . . . . .</b>	<b>31</b>
Collegamento del supporto . . . . .	31
Uso della funzione di inclinazione ed estensione verticale . . . . .	34
Inclinazione . . . . .	34
Estensione verticale. . . . .	34
Collegamento del monitor . . . . .	35
Collegamento del cavo HDMI . . . . .	35
Collegamento del cavo DisplayPort (optional) . . . . .	35
Organizzazione dei cavi . . . . .	36
Accendere il monitor . . . . .	36
Fissaggio del monitor con il blocco Kensington (optional). . . . .	37
Rimozione del supporto del monitor. . . . .	38
Supporto a parete VESA (optional) . . . . .	40
<b>Funzionamento del monitor . . . . .</b>	<b>41</b>
Accensione del monitor . . . . .	41
Utilizzo dei tasti di comando. . . . .	41
Tasti di comando . . . . .	42
Uso del menu OSD (On-Screen Display) . . . . .	43
Accesso al menu OSD . . . . .	43
Blocco tasti menu e di alimentazione. . . . .	54
Messaggi di avviso OSD. . . . .	57




Impostazione della risoluzione massima . . . . .	59
<b>Risoluzione dei problemi. . . . .</b>	<b>60</b>
Diagnostica. . . . .	60
Diagnostica integrata . . . . .	61
Problemi comuni . . . . .	63
Problemi specifici del prodotto . . . . .	67
<b>Informazioni sulle normative . . . . .</b>	<b>69</b>
Dichiarazione FCC (solo Stati Uniti) ed altre informazioni sulle normative. . . . .	69
Database dei prodotti dell'UE per l'etichetta energetica e la scheda informativa del prodotto . . . . .	69
Contattare Dell . . . . .	69



# Istruzioni per la sicurezza

Usare le seguenti indicazioni di sicurezza per proteggere il monitor da danni potenziali e garantire la sicurezza personale. Salvo diversamente specificato, ogni procedura inclusa in questo documento presuppone che abbiate letto le informazioni sulla sicurezza fornite con il monitor.

 **NOTA: Prima di utilizzare il monitor, leggere le informazioni sulla sicurezza fornite con il monitor e stampate sul prodotto. Conservare la documentazione in un luogo sicuro per riferimenti futuri.**

 **AVVISO: L'utilizzo dei controlli, delle regolazioni o delle procedure in modo diverso da quello specificato in questo documento può esporre a scosse elettriche, pericoli elettrici e/o pericoli meccanici.**

 **AVVISO: Il possibile effetto a lungo termine dell'ascolto di audio ad alto volume attraverso le cuffie (sul monitor che lo supportano) potrebbe causare danni alla capacità uditiva.**

- Collocare il monitor su una superficie solida e maneggiarlo con cura. Lo schermo è fragile e può danneggiarsi se lasciato cadere o colpito con oggetti affilati.
- Accertarsi che il monitor abbia valori nominali elettrici tali da funzionare con l'alimentazione CA disponibile nella propria regione geografica.
- Tenere il monitor a temperatura ambiente. Condizioni di freddo o caldo eccessivo possono influire negativamente sul cristallo liquido del display.
- Collegare il cavo di alimentazione dal monitor ad una presa a muro che si trovi in prossimità e sia accessibile. Fare riferimento a [Collegamento del monitor](#).
- Non collocare e utilizzare il monitor su una superficie bagnata o vicino all'acqua.
- Non sottoporre il monitor a forti vibrazioni o condizioni di forte impatto. Ad esempio, non collocare il monitor all'interno di un bagagliaio.
- Scollegare il monitor se si prevede di non usarlo per un periodo di tempo prolungato.
- Per evitare scosse elettriche, non tentare di rimuovere alcun coperchio o toccare l'interno del monitor.
- Leggere con attenzione queste istruzioni. Conservare questo documento per riferimenti futuri. Attenersi a tutte le avvertenze ed istruzioni riportate sul prodotto.
- Alcuni monitor possono essere montati a parete utilizzando il supporto VESA venduto separatamente. Assicurarsi di utilizzare le specifiche VESA corrette come indicato nella sezione relativa al montaggio a parete della *Guida dell'utente*.

Fare riferimento al documento *Informazioni sulla sicurezza, ambientali e di carattere regolamentare (SERI)* in dotazione con il monitor per informazioni sulle istruzioni per la sicurezza.



# Informazioni sul monitor

## Contenuti della confezione

La tabella seguente fornisce l'elenco dei componenti forniti con il monitor. Se un componente è mancante, contattare Dell. Fare riferimento a [Contattare Dell](#) per altre informazioni.

**NOTA:** Alcuni elementi potrebbero essere accessori optional e potrebbero non essere inviati insieme al monitor. Alcune funzioni potrebbero non essere disponibili in alcuni Paesi.

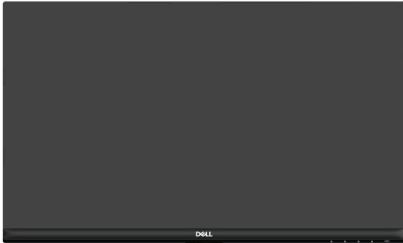

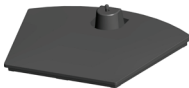




Immagine componente	Descrizione componente
 Immagine di uno schermo monitor Dell.	Schermo
 Immagine di un supporto per monitor.	Supporto
 Immagine di una base per monitor.	Base



Immagine componente	Descrizione componente
	Coperchio VESA
	Cavo d'alimentazione (varia in base ai paesi)
	Cavo HDMI 1.4 (1,8 metri)
	<ul style="list-style-type: none"> <li>• Guida introduttiva</li> <li>• Informazioni sulla sicurezza, ambientali e di carattere regolamentare</li> </ul>





## Caratteristiche del prodotto

Il monitor Dell SE2423DS/SE2723DS dispone di LCD (display a cristalli liquidi) a matrice attiva TFT (Thin-Film Transistor) con retroilluminazione LED. Il monitor dispone delle seguenti funzioni:

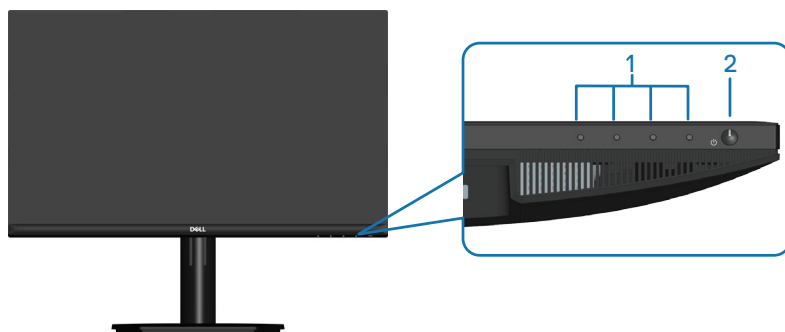
- SE2423DS: Area di visualizzazione del display 60,45 cm (23,80 pollici) (misurati diagonalmente).
- SE2723DS: Area di visualizzazione del display 68,47 cm (27 pollici) (misurati diagonalmente).
- Risoluzione 2560 x 1440, con supporto schermo intero per risoluzioni più basse.
- Tecnologia AMD FreeSync, che riduce al minimo le distorsioni grafiche come artefatti e scatti dello schermo per un gioco più uniforme e fluido.
- Supporta 48 Hz - 75 Hz (DisplayPort e HDMI) in modalità FreeSync.
- Supporta uscita linea audio per il collegamento di un altoparlante esterno.
- Gamma di colori del 99% sRGB (tipico).
- Connettività digitale con DisplayPort e HDMI.
- Capacità Plug and Play, se supportata dal computer.
- Menu di regolazione OSD per una facile impostazione ed ottimizzazione dello schermo.
- Supporto rimovibile e fori di montaggio VESA 100 mm che consentono la flessibilità nelle soluzioni di montaggio.
- Capacità di regolazione inclinazione e altezza.
- Blocco alimentazione e tasti OSD.
- Alloggio antifurto (per blocchi Kensington, venduti separatamente).
- Fermo del supporto.
- ≤0,3 W in Standby Mode (Modalità Standby).
- ComfortView Plus con certificazione TÜV e antisfarfallio.
- Questo monitor utilizza pannello con luce blu bassa. Quando il monitor viene ripristinato alle impostazioni di fabbrica o alle impostazioni predefinite (**Preset mode: Standard (Modalità preimpostata: Standard)**) funziona in conformità a TUV Rheinland (fornitore soluzione hardware).

**⚠ AVVISIO: I possibili effetti a lungo termine dell'emissione di luce blu dal monitor potrebbero causare danni alla vista, compresi, ma non solo, affaticamento degli occhi e affaticamento visivo. La funzione ComfortView Plus con certificazione TÜV è stata progettata per ridurre la quantità di luce blu emessa dal monitor per ottimizzare il comfort visivo.**



## Identificazione delle parti e dei controlli

### Vista frontale



Etichetta	Descrizione	Uso
1	Tasti di funzionamento	Per accedere al menu OSD. (Fare riferimento a <a href="#">Utilizzo dei tasti di comando</a> per altre informazioni.)
2	Tasto accensione/spegnimento (con indicatore LED)	Per accendere o spegnere il monitor. La spia bianca fissa indica che il monitor è acceso e perfettamente funzionante. La spia bianca lampeggiante indica che il monitor è in Standby Mode (Modalità Standby).



## Vista posteriore



Etichetta	Descrizione	Uso
1	Quattro (04) fori di montaggio VESA (100 mm x 100 mm - dietro la copertura VESA)	Installare il monitor alla parete utilizzando un apposito kit compatibile VESA.  <b>✍️ NOTA: Il kit di montaggio su parete non viene fornito con il monitor ed è venduto separatamente.</b>
2	Etichetta di informazioni sulle normative	Elenca le approvazioni delle autorità di regolamentazione.
3	Etichetta della regolamentazione (compreso il numero di serie a codici a barre e il codice di matricola)	Elenca le approvazioni delle autorità di regolamentazione. Fare riferimento a questa etichetta quando ci si mette in contatto con il Supporto tecnico Dell. Il codice di servizio è un identificatore alfanumerico univoco che consente ai tecnici Dell di identificare i componenti hardware del computer e accedere alle informazioni di garanzia.
4	Vite a testa zigrinata del supporto	Fissa o rilascia il supporto dal monitor.



## Vista laterale



<b>Etichetta</b>	<b>Descrizione</b>	<b>Uso</b>
1	Alloggio per la gestione dei cavi	Per organizzare i cavi.



## Vista inferiore



Etichetta	Descrizione	Uso
1	Alloggio antifurto (basato sullo slot di sicurezza Kensington)	Proteggere il monitor usando una serratura di sicurezza (acquistata separatamente) per impedire movimenti non autorizzati del monitor.
2	Connettore di alimentazione	Collegare il cavo di alimentazione (in dotazione con il monitor).
3	Porta HDMI 1.4 (HDMI 1)	Collegare al computer o al dispositivo esterno con un cavo HDMI (in dotazione con il monitor).
4	Porta HDMI 1.4 (HDMI 2)	
5	DisplayPort 1.2	Collegare al computer o al dispositivo esterno con un cavo DisplayPort (acquistato separatamente).
6	Porta uscita linea audio	Collegare ad un altoparlante esterno (acquistato separatamente).*

\*La porta di uscita linea audio non supporta le cuffie.



## Specifiche del monitor

Modello	SE2423DS	SE2723DS
Tipo di schermo	LCD TFT a matrice attiva	
Tipo di pannello	Tecnologia IPS (In Plane Switching)	
Aspect ratio (Proporzioni)	16:9	
Immagine visibile		
Diagonale	604,50 mm (23,80 pollici)	684,70 mm (26,96 pollici)
Orizzontale, Area attiva	526,85 mm (20,74 pollici)	596,74 mm (23,49 pollici)
Verticale, Area attiva	296,35 mm (11,67 pollici)	335,66 mm (13,21 pollici)
Area	156132,00 mm <sup>2</sup> (242,01 pollici <sup>2</sup> )	200301,75 mm <sup>2</sup> (310,47 pollici <sup>2</sup> )
Risoluzione massima e frequenza di aggiornamento	2560 x 1440 a 75 Hz	
Dimensioni pixel	0,2058 mm x 0,2058 mm	0,2331 mm x 0,2331 mm
Pixel per pollice (PPI)	123	109
Angoli di visione		
Orizzontale	178° (tipico)	
Verticale	178° (tipico)	
Uscita luminanza	300 cd/m <sup>2</sup> (tipico)	350 cd/m <sup>2</sup> (tipico)
Rapporto di contrasto	1000 a 1 (tipico)	
Rivestimento superficiale	Trattamento antiriflesso del rivestimento duro del polarizzatore anteriore (3H)	
Retroilluminazione	Sistema edgelight LED	
Profondità colore	16,70 milioni di colori	
Gamma di colori	sRGB 99% (tipico)	



<b>Modello</b>	<b>SE2423DS</b>	<b>SE2723DS</b>
Tempo di risposta	8 ms grigio a grigio in modalità <b>Normal (Normale)</b> 5 ms grigio a grigio in modalità <b>Fast (Rapido)</b> 4 ms grigio a grigio in modalità <b>Extreme (Estremo)*</b> * La modalità grigio a grigio di 4 ms è realizzabile nella modalità <b>Extreme (Estremo)</b> per ridurre la sfocatura da movimento visibile e una maggiore reattività dell'immagine. Tuttavia, ciò può introdurre nell'immagine alcuni lievi ed evidenti artefatti visivi. Poiché ogni configurazione di sistema e le esigenze dell'utente sono diverse, consigliamo agli utenti di sperimentare le diverse modalità per trovare l'impostazione adeguata.	
Connettività	2 x porte HDMI 1.4 (HDCP 1.4) 1 x DisplayPort 1.2 (HDCP 1.4) 1 x porta di uscita linea audio	
Larghezza della cornice (bordo del monitor su area attiva)		
Parte superiore	5,43 mm	7,42 mm
Sinistra/Destra	5,48 mm	7,42 mm
Parte inferiore	16,15 mm	17,14 mm
Regolabilità		
Supporto regolabile in altezza	100 mm	
Inclinazione	Da -5° a 21°	
Oscillazione	Non disponibile	
Rotazione	Non disponibile	
Gestione cavi	Sì	
Compatibilità di Dell Display Manager	Dell Easy Arrange e altre funzioni chiave	
Sicurezza	Alloggio antifurto (per blocchi Kensington, venduti separatamente)	



## Specifiche sulla risoluzione

<b>Modello</b>	<b>SE2423DS/SE2723DS</b>
Portata scansione orizzontale	Da 29 kHz a 140 kHz
Portata scansione verticale	Da 48 Hz a 75 Hz
Risoluzione massima preimpostata	2560 x 1440

## Modalità video supportate

<b>Modello</b>	<b>SE2423DS/SE2723DS</b>
Capacità di visualizzazione video (HDMI o DisplayPort)	480p, 576p, 720p, 1080p, 1080i (HDMI), 1440p

 **NOTA: Questo monitor supporta AMD FreeSync.**





## Modalità di visualizzazione predefinite

### Modalità di visualizzazione predefinite HDMI

Modalità di visualizzazione	Frequenza orizzontale (kHz)	Frequenza verticale (Hz)	Frequenza pixel (MHz)	Polarità di sincronia (Orizzontale/Verticale)
VESA, 640 x 480	31,47	60,00	25,18	-/-
VESA, 640 x 480	37,50	75,00	31,50	-/-
IBM, 720 x 400	31,47	70,00	28,32	-/+
VESA, 800 x 600	37,88	60,00	40,00	+/+
VESA, 800 x 600	46,86	75,00	49,50	+/+
VESA, 1024 x 768	48,36	60,00	65,00	-/-
VESA, 1024 x 768	60,02	75,00	78,75	+/+
VESA, 1152 x 864	67,50	75,00	108,00	+/+
VESA, 1280 x 1024	63,98	60,00	108,00	+/+
VESA, 1280 x 1024	79,98	75,00	135,00	+/+
VESA, 1600 x 900	60,00	60,00	108,00	+/+
CTA, 1920 x 1080	67,50	60,00	148,50	+/+
VESA, 1920 x 1080	83,89	75,00	174,50	+/+
VESA, 2560x1440	88,79	60,00	241,50	+/-
VESA, 2560x1440	110,30	75,00	296,50	+/-



## Modalità di visualizzazione predefinite DisplayPort

Modalità di visualizzazione	Frequenza orizzontale (kHz)	Frequenza verticale (Hz)	Frequenza pixel (MHz)	Polarità di sincronia (Orizzontale/Verticale)
VESA, 640 x 480	31,47	60,00	25,18	-/-
VESA, 640 x 480	37,50	75,00	31,50	-/-
IBM, 720 x 400	31,47	70,00	28,32	-/+
VESA, 800 x 600	37,88	60,00	40,00	+/+
VESA, 800 x 600	46,86	75,00	49,50	+/+
VESA, 1024 x 768	48,36	60,00	65,00	-/-
VESA, 1024 x 768	60,02	75,00	78,75	+/+
VESA, 1152 x 864	67,50	75,00	108,00	+/+
VESA, 1280 x 1024	63,98	60,00	108,00	+/+
VESA, 1280 x 1024	79,98	75,00	135,00	+/+
VESA, 1600 x 900	60,00	60,00	108,00	+/+
CTA, 1920 x 1080	67,50	60,00	148,50	+/+
VESA, 1920 x 1080	83,89	75,00	174,50	+/+
VESA, 2560x1440	88,79	60,00	241,50	+/-
VESA, 2560x1440	110,30	75,00	296,50	+/-



## Specifiche elettriche

Modello	SE2423DS	SE2723DS
Segnali di ingresso video	<ul style="list-style-type: none"> <li>· HDMI 1.4, 600 mV per ciascuna linea differenziale, 100 ohm di impedenza di ingresso per coppia differenziale</li> <li>· DisplayPort 1.2, 600 mV per ciascuna linea differenziale, impedenza d'input di 100 Ohm per coppia differenziale</li> </ul>	
Tensione ingresso CA/ frequenza/corrente	Da 100 V CA a 240 V CA/50 Hz o 60 Hz $\pm$ 3 Hz/1,0 A (tipico)	
Corrente in ingresso	120 V: 30 A (massimo) a 0°C (avvio a freddo) 240 V: 60 A (massimo) a 0°C (avvio a freddo)	
Consumo energetico	0,3 W (Off Mode) (Modalità OFF) <sup>1</sup>  0,3 W (Standby Mode) (Modo standby) <sup>1</sup>  18 W (On Mode) (Modalità ON) <sup>1</sup>  30 W (massimo) <sup>2</sup>  16 W (Pon) <sup>3</sup>  50,76 kWh (TEC) <sup>3</sup>	0,3 W (Off Mode) (Modalità OFF) <sup>1</sup>  0,3 W (Standby Mode) (Modo standby) <sup>1</sup>  20 W (On Mode) (Modalità ON) <sup>1</sup>  30 W (massimo) <sup>2</sup>  16 W (Pon) <sup>3</sup>  50,76 kWh (TEC) <sup>3</sup>

<sup>1</sup> Come definito nelle norme UE 2019/2021 e UE 2019/2013.

<sup>2</sup> Impostazione di luminosità e contrasto max.

<sup>3</sup> Pon: Consumo energia in modalità On misurato con riferimento al metodo di test Energy Star.

TEC: Consumo energia totale in kWh misurato con riferimento al metodo di test Energy Star.


Il presente documento è solo informativo e riporta le prestazioni di laboratorio. Il prodotto può funzionare in modo diverso, a seconda del software, dei componenti e delle periferiche ordinati e Dell non sarà obbligato ad aggiornare tali informazioni.



Di conseguenza, il cliente non deve affidarsi a queste informazioni per prendere decisioni in merito alle tolleranze elettriche o altro. Nessuna garanzia di accuratezza o completezza è espressa o implicita.



## Caratteristiche fisiche

Modello	SE2423DS	SE2723DS
Tipo di cavo segnale	<ul style="list-style-type: none"> <li>· Digitale: DisplayPort, 20 pin (cavo non incluso)</li> <li>· Digitale: HDMI, 19 pin</li> </ul>	
 <b>NOTA: I monitor Dell sono progettati per funzionare in modo ottimale con i cavi video forniti con il monitor. Poiché Dell non ha il controllo sui diversi fornitori di cavi sul mercato, sul tipo di materiale, sul connettore e sul processo utilizzati per produrre questi cavi, Dell non garantisce prestazioni video sui cavi che non vengono spediti con il monitor Dell.</b>		
<b>Dimensioni (con supporto)</b>		
Altezza (estesa)	461,77 mm (18,18 pollici)	503,08 mm (19,81 pollici)
Altezza (compresso)	361,77 mm (14,24 pollici)	403,08 mm (15,87 pollici)
Larghezza	537,80 mm (21,17 pollici)	611,58 mm (24,08 pollici)
Profondità	189,00 mm (7,44 pollici)	205,00 mm (8,07 pollici)
<b>Dimensioni (senza supporto)</b>		
Altezza	322,10 mm (12,68 pollici)	364,40 mm (14,35 pollici)
Larghezza	537,80 mm (21,17 pollici)	611,58 mm (24,08 pollici)
Profondità	54,57 mm (2,15 pollici)	54,56 mm (2,15 pollici)
<b>Dimensioni della base</b>		
Altezza	223,30 mm (8,79 pollici)	223,30 mm (8,79 pollici)
Larghezza	245,00 mm (9,65 pollici)	265,00 mm (10,43 pollici)
Profondità	189,00 mm (7,44 pollici)	205,00 mm (8,07 pollici)
Base	245,00 x 189,00 mm (9,65 pollici x 7,44 pollici)	265,00 x 205,00 mm (10,43 pollici x 8,07 pollici)
<b>Peso</b>		
Peso con imballo	6,37 kg (14,04 lb)	7,88 kg (17,37 lb)
Peso con supporto e cavi	4,77 kg (10,52 lb)	5,91 kg (13,03 lb)



<b>Modello</b>	<b>SE2423DS</b>	<b>SE2723DS</b>
Peso senza supporto (considerazioni per montaggio su parete o montaggio VESA - senza cavi)	3,53 kg (7,78 lb)	4,36 kg (9,60 lb)
Peso del supporto	0,96 kg (2,12 lb)	1,21 kg (2,67 lb)
Brillantezza struttura frontale	Cornice nera 2-4 lucida	

## Caratteristiche ambientali

<b>Modello</b>	<b>SE2423DS</b>	<b>SE2723DS</b>
<b>Standard conforme</b>		
<ul style="list-style-type: none"> <li>• Conformità RoHS.</li> <li>• Monitor a BFR/PVC ridotto (le schede di circuito sono realizzate con laminati senza BFR/PVC).</li> <li>• Vetro senza arsenico e mercurio, solo per il pannello.</li> </ul>		
<b>Temperatura</b>		
Operativa	0°C - 40°C (32°F - 104°F)	
Non operativa	<ul style="list-style-type: none"> <li>• Immagazzinamento: -20°C - 60°C (-4°F - 140°F)</li> <li>• Spedizione: -20°C - 60°C (-4°F - 140°F)</li> </ul>	
<b>Umidità</b>		
Operativa	Da 10% a 80% (senza condensa)	
Non operativa	<ul style="list-style-type: none"> <li>• Conservazione da 5% a 90% (senza condensa)</li> <li>• Spedizione da 5% a 90% (senza condensa)</li> </ul>	
<b>Altitudine</b>		
Operativa (max.)	5.000 m (16.400 ft)	
Non operativa (max.)	12.192 m (40.000 ft)	
<b>Dissipazione termica</b>	<ul style="list-style-type: none"> <li>• 102,60 BTU all'ora (max)</li> <li>• 61,56 BTU all'ora (On Mode) (Modalità On)</li> </ul>	<ul style="list-style-type: none"> <li>• 102,60 BTU all'ora (max)</li> <li>• 68,40 BTU all'ora (On Mode) (Modalità On)</li> </ul>



# Assegnazione dei pin

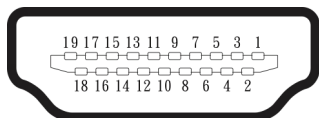
## Connettore DisplayPort



Numero pin	Lato a 20 pin del cavo segnale collegato
1	ML3 (n)
2	Massa
3	ML3 (p)
4	ML2 (n)
5	Massa
6	ML2 (p)
7	ML1 (n)
8	Massa
9	ML1 (p)
10	ML0 (n)
11	Massa
12	ML0 (p)
13	Massa
14	Massa
15	AUX (p)
16	Massa
17	AUX (n)
18	Rilevamento Hot Plug
19	Re-PWR
20	+3.3 V DP_PWR



## Connettore HDMI



Numero pin	Lato a 19 pin del cavo segnale collegato
1	TMDS DATA 2+
2	TMDS DATA 2 SHIELD
3	TMDS DATA 2-
4	TMDS DATA 1+
5	TMDS DATA 1 SHIELD
6	TMDS DATA 1-
7	TMDS DATA 0+
8	TMDS DATA 0 SHIELD
9	TMDS DATA 0-
10	TMDS CLOCK+
11	TMDS CLOCK SHIELD
12	TMDS CLOCK-
13	CEC
14	Riservato (N.C. sul dispositivo)
15	DDC CLOCK (SCL)
16	DDC DATA (SDA)
17	DDC/CEC Ground
18	+5 V POWER
19	RILEVAMENTO HOT PLUG





## Funzionalità Plug-and-Play

Il monitor può essere installato su qualsiasi sistema compatibile Plug-and-Play. Il monitor fornisce automaticamente al computer il proprio EDID (Extended Display Identification Data) utilizzando i protocolli DDC (Display Data Channel) in modo che il sistema possa configurare e ottimizzare i parametri del monitor. La maggior parte delle installazioni del monitor sono automatiche; se voluto si possono selezionare altre impostazioni. Per altre informazioni su come cambiare le impostazioni del monitor, fare riferimento a [Funzionamento del monitor](#).

## Qualità del monitor LCD e criteri sui pixel

Durante la procedura di produzione dei monitor LCD, non è inconsueto che uno o più pixel si blocchino in uno stato immutabile che sono difficili da vedere e non influenzano la qualità di visualizzazione o di usabilità. Per altre informazioni sulla qualità del monitor e sulla Pixel Policy Dell, consultare il sito Dell Support all'indirizzo [www.dell.com/pixelguidelines](http://www.dell.com/pixelguidelines).

## Ergonomia

 **ATTENZIONE: L'uso improprio o prolungato della tastiera può provocare lesioni.**

 **ATTENZIONE: La visualizzazione dello schermo del monitor per lunghi periodi di tempo può provocare affaticamento degli occhi.**

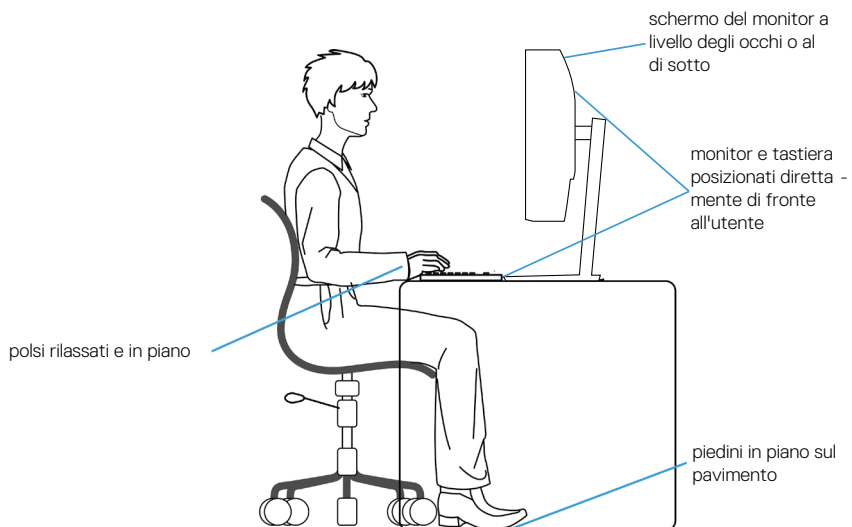
Per comodità ed efficienza, osservare le seguenti indicazioni durante l'installazione e l'utilizzo della workstation del computer:

- Collocare il computer in modo che il monitor e la tastiera siano direttamente davanti all'utente mentre lavora. In commercio sono disponibili ripiani speciali per posizionare correttamente la tastiera.
- Per ridurre il rischio di affaticamento visivo e dolori a collo, braccio, schiena o spalla usando il monitor per lunghi periodi di tempo, si consiglia di:
  1. Impostare una distanza dello schermo tra 50 cm e 70 cm dagli occhi.
  2. Battere spesso le palpebre per inumidire gli occhi o bagnarli con acqua dopo un uso prolungato del monitor.
  3. Effettuare pause regolari e frequenti per 20 minuti ogni due ore.
  4. Allontanare lo sguardo dal monitor e guardare un oggetto lontano 6 metri per almeno 20 secondi durante le pause.
  5. Effettuare lo stretching per alleviare la tensione nel collo, nel braccio, nella schiena e nelle spalle durante le pause.



- Assicurarsi che lo schermo del monitor sia all'altezza degli occhi o leggermente più in basso quando si è seduti davanti al monitor.
- Regolare l'inclinazione del monitor, il suo contrasto e le impostazioni di luminosità.
- Regolare l'illuminazione ambientale intorno (come luci a soffitto, lampade da scrivania e tende o persiane sulle finestre vicine) per ridurre al minimo i riflessi e l'effetto abbagliamento sullo schermo del monitor.
- Utilizzare una sedia che garantisca un buon supporto per la parte bassa della schiena.
- Tenere gli avambracci orizzontali con i polsi in una posizione comoda e neutra mentre si usa la tastiera o il mouse.
- Lasciare sempre spazio per appoggiare le mani mentre si usa la tastiera o il mouse.
- Lasciare riposare la parte superiore delle braccia in modo naturale su entrambi i lati.
- Assicurarsi che i piedi siano appoggiati sul pavimento.
- Quando si è seduti, assicurarsi che il peso delle gambe sia sui piedi e non sulla parte anteriore della sedia. Regolare l'altezza della sedia o, se necessario, usare un poggipiedi per mantenere una postura corretta.
- Variare le attività lavorative. Cercare di organizzare il lavoro in modo da non doversi sedere e lavorare per lunghi periodi di tempo. Cercare di rimanere in piedi o alzarsi e camminare a intervalli regolari.
- Mantenere l'area sotto la scrivania priva di ostacoli e cavi o cavi di alimentazione che potrebbero interferire con la seduta comoda o presentare un potenziale pericolo di inciampo.

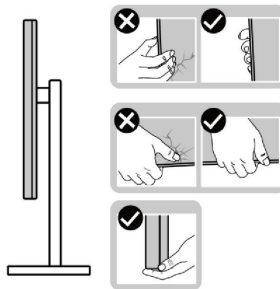




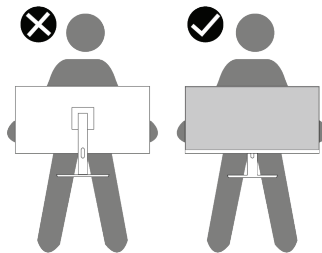
## Per maneggiare e spostare il display

Per garantire che il monitor sia maneggiato in modo sicuro durante il sollevamento o lo spostamento, seguire le indicazioni di seguito:

- Prima di spostare o sollevare il monitor, spegnere il computer e il monitor.
- Scollegare tutti i cavi dal monitor.
- Collocare il monitor nella confezione originale con i materiali di imballaggio originali.
- Tenere saldamente il bordo inferiore e il lato del monitor senza applicare una pressione eccessiva durante il sollevamento o lo spostamento del monitor.

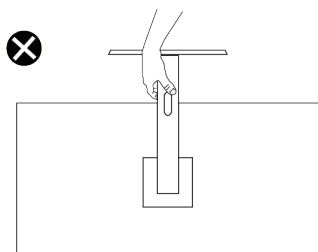


- Quando si solleva o si sposta il monitor, assicurarsi che lo schermo sia rivolto lontano da sé. Non premere sull'area del display per evitare graffi o danni.



- Durante il trasporto del monitor, evitare urti o vibrazioni improvvisi.
- Quando si solleva o si sposta il monitor, non capovolgere il monitor mentre si tiene la base del supporto o il montante del supporto. Ciò potrebbe provocare danni accidentali al monitor o causare lesioni personali.





## Linee guida sulla manutenzione

### Pulizia del monitor

- ⚠ **AVVISO:** L'uso di metodi impropri durante la pulizia del monitor può causare danni fisici allo schermo o alla struttura del monitor Dell.
- ⚠ **ATTENZIONE:** Leggere ed attenersi a [Istruzioni per la sicurezza](#) prima di pulire il monitor.
- ⚠ **AVVISO:** Prima di pulire monitor, scollegare il cavo di alimentazione del monitor dalla presa elettrica.

Per una corretta messa in opera, attenersi alle istruzioni del seguente elenco quando si disimballa, pulisce o si maneggia il monitor:

- Per pulire lo schermo del monitor Dell, utilizzare un panno morbido e pulito leggermente inumidito con dell'acqua. Se possibile, utilizzare panni appositi o soluzioni adatte per la pulizia degli schermi per monitor Dell.
- ⚠ **ATTENZIONE:** Non utilizzare detersivi o altri prodotti chimici, come benzene, solventi, ammoniaca, detersivi abrasivi o aria compressa.
- ⚠ **ATTENZIONE:** L'uso di prodotti chimici per la pulizia potrebbe causare cambiamenti nell'aspetto del monitor, come sbiadimento del colore, pellicola lattiginosa sul monitor, deformazione, tonalità scure non uniformi e desquamazione dell'area dello schermo.
- ⚠ **AVVISO:** Non spruzzare la soluzione detergente o l'acqua direttamente sulla superficie del monitor. Ciò consente l'accumulo di liquidi nella parte inferiore del pannello del display e la corrosione dell'elettronica, con conseguenti danni permanenti. Applicare invece la soluzione detergente o l'acqua su un panno morbido, quindi pulire il monitor.





**NOTA: Controllare i danni dovuti a metodi di pulizia impropri e l'uso di benzene, diluente, ammoniaca, detergenti abrasivi, alcool, aria compressa, detergenti di qualsiasi tipo porterà a un danno indotto dal cliente (CID). Il CID non è coperto dalla garanzia Dell standard.**

- Se si nota della polvere bianca sul monitor, quando lo si disimballa, pulirla con un panno.
- Maneggiare il monitor con cura perché le plastiche di colore scuro sono più delicate di quelle di colore chiaro, e si possono graffiare mostrando segni bianchi.
- Per mantenere la migliore qualità d'immagine del monitor, utilizzare uno screensaver dinamico e spegnere il monitor quando non è in uso.



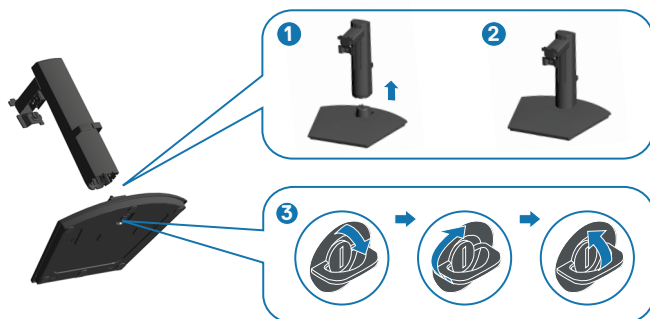
# Installazione del monitor

## Collegamento del supporto

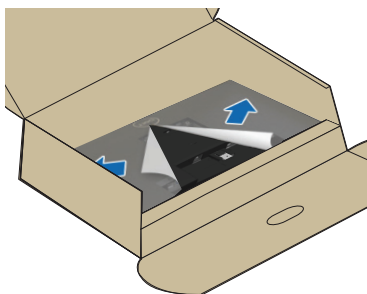
- ✎ **NOTA:** Il supporto non è installato in fabbrica quando viene inviato.
- ✎ **NOTA:** Le istruzioni che seguono servono solo per collegare il supporto fornito in dotazione al monitor. Se si collega un supporto acquistato da qualsiasi altra fonte, seguire le istruzioni di installazione incluse con il supporto.

Per fissare il supporto del monitor:

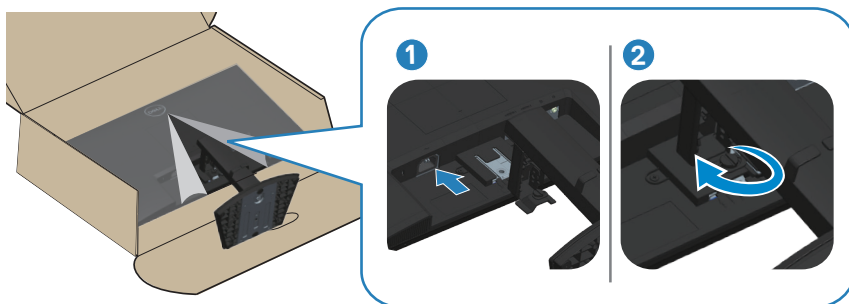
1. Rimuovere il montante del supporto e la base dall'imbottitura dell'imballaggio.
2. Collegare la base all'alzata.
3. Aprire l'impugnatura della vite sulla base e serrare la vite per fissare l'alzata alla base.
4. Chiudere l'impugnatura della vite.



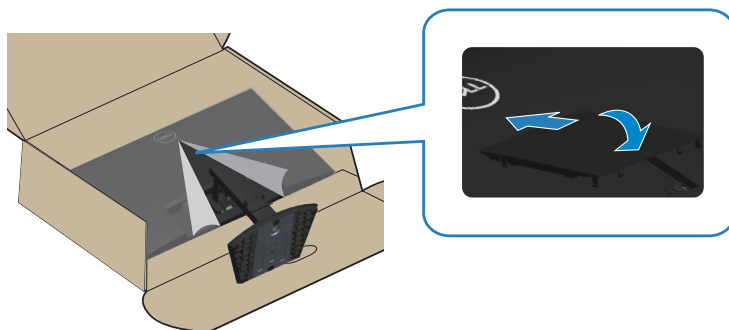
5. Aprire il coperchio protettivo sul monitor per accedere alla fessura sul monitor.



6. Installare il gruppo supporto sul monitor.
  - a. Far scorrere completamente le linguette sul gruppo supporto nelle fessure del monitor.
  - b. Aprire l'impugnatura della vite sul montante del supporto e ruotarla in senso orario per fissare il gruppo supporto alla base.
  - c. Chiudere l'impugnatura della vite.

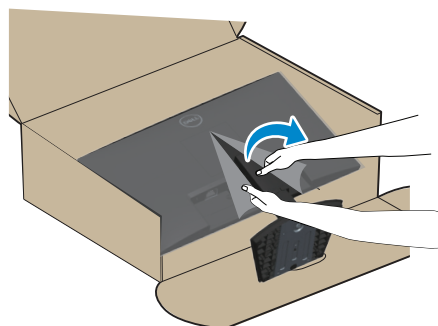


7. Allineare e inserire il coperchio VESA nella fessura VESA sul monitor, quindi premerlo saldamente verso il basso per bloccarlo in posizione.

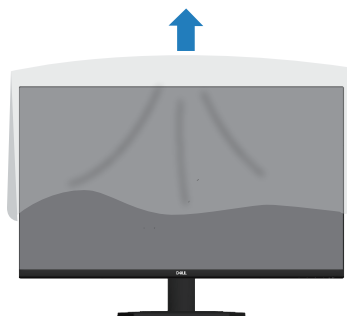





- Afferrare saldamente il montante del supporto con entrambe le mani e sollevare attentamente il monitor, quindi posizionarlo su una superficie piana.



- Rimuovere il coperchio dal monitor.

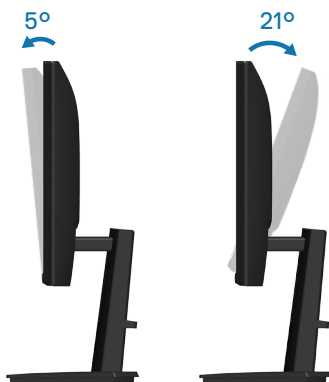


## Uso della funzione di inclinazione ed estensione verticale

 **NOTA:** Questi valori sono applicabili al supporto fornito in dotazione con il monitor. Per l'installazione con qualsiasi altro supporto, fare riferimento alla documentazione in dotazione con il supporto.

### Inclinazione

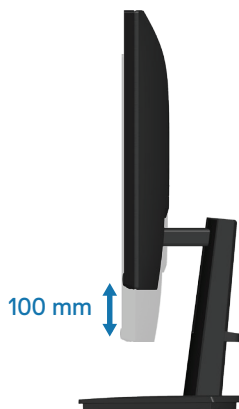
Grazie al supporto, è possibile inclinare il monitor per ottenere l'angolo di visione più confortevole.



 **NOTA:** Il supporto è staccato quando il monitor è inviato dalla fabbrica.

### Estensione verticale

 **NOTA:** Il supporto si può estendere verticalmente fino a 100 mm.



## Collegamento del monitor

- ⚠ **AVVISO:** Prima di iniziare una qualsiasi delle procedure di questa sezione, osservare [Istruzioni per la sicurezza](#).
- 📌 **NOTA:** I monitor Dell sono progettati per funzionare in modo ottimale con i cavi forniti da Dell. Dell non garantisce la qualità e le prestazioni video se si utilizzano cavi non Dell.
- 📌 **NOTA:** Far passare i cavi attraverso l'alloggio per la gestione dei cavi prima di collegarli al monitor.
- 📌 **NOTA:** Non collegare contemporaneamente tutti i cavi allo stesso computer.
- 📌 **NOTA:** Le immagini sono usate solo a scopo illustrativo. L'aspetto del computer può essere diverso.

Come si collega il monitor al computer:

1. Spegnere il computer e scollegare il cavo di alimentazione.
2. Collegare il monitor al computer con un cavo HDMI o un cavo DisplayPort.

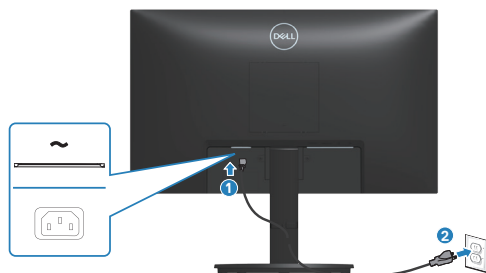
### Collegamento del cavo HDMI



### Collegamento del cavo DisplayPort (optional)



3. Collegare il cavo di alimentazione al monitor e ad una presa di corrente.



## Organizzazione dei cavi

Utilizzare l'alloggio di gestione cavi per disporre i cavi collegati al monitor.



## Accendere il monitor

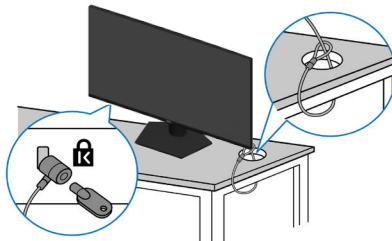
Premere il tasto di alimentazione per accendere il monitor.



## Fissaggio del monitor con il blocco Kensington (optional)

L'alloggio antifurto si trova nella parte inferiore del monitor (vedere [Alloggio antifurto](#)). Fissare il monitor ad un tavolo usando il blocco di sicurezza Kensington.



Per ulteriori informazioni sull'uso del blocco Kensington (venduto separatamente), consultare la documentazione fornita con il blocco.



 **NOTA:** L'immagine è usata solo a scopo illustrativo. L'aspetto del blocco può essere diverso.



## Rimozione del supporto del monitor

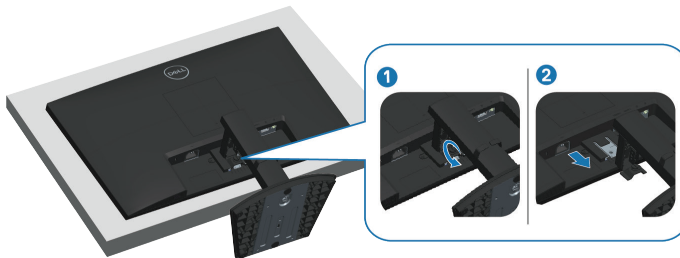
-  **NOTA:** Per impedire di graffiare lo schermo LCD mentre si rimuove il supporto, assicurarsi che il monitor sia collocato su una superficie morbida e maneggiare con cura.
-  **NOTA:** Le istruzioni che seguono servono in particolare per rimuovere il supporto fornito in dotazione al monitor. Se si rimuove un supporto acquistato da qualsiasi altra fonte, seguire le istruzioni di installazione incluse con il supporto.

Per rimuovere il supporto:

1. Collocare il monitor su un panno morbido o su un cuscino.



2. Aprire l'impugnatura della vite sul montante del supporto e allentare la vite ruotandola in senso antiorario.
3. Far scorrere il gruppo supporto fuori dal monitor.

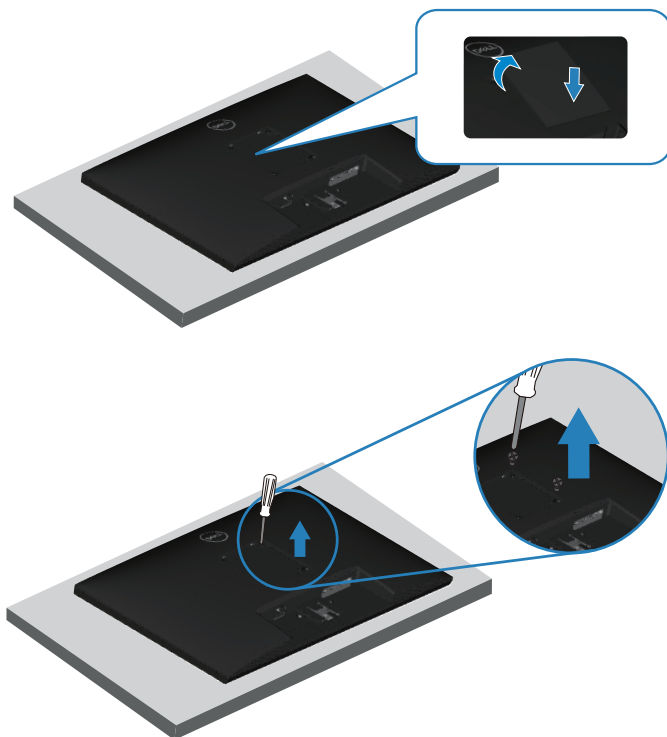


4. Sollevare ed allontanare l'insieme supporto dal monitor.



## Supporto a parete VESA (optional)

Premere la tacca sul coperchio VESA, quindi sollevarlo dal monitor.



(Dimensioni della vite: M4 x 10 mm).

Vedere la documentazione fornita in dotazione con il kit di montaggio a parete compatibile VESA.

1. Collocare il monitor su un panno morbido o su un cuscino sul bordo del tavolo.
2. Rimuovere il supporto del monitor. Fare riferimento a [Rimozione del supporto del monitor](#).
3. Rimuovere le quattro viti di fissaggio del coperchio posteriore del display.
4. Installare sul display la staffa di montaggio del kit di montaggio a parete.
5. Per montare il monitor a parete, vedere la documentazione fornita in dotazione con il kit di montaggio a parete.

 **NOTA: Da usare solo con supporti per installazione a parete omologati UL, CSA o GS con una capacità di peso/carico minima di 14,12 kg (SE2423DS) / 17,44 kg (SE2723DS).**





# Funzionamento del monitor

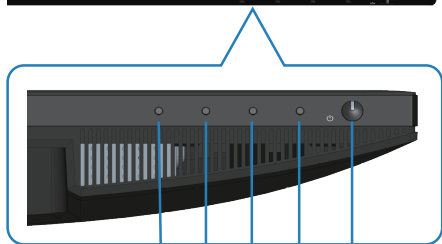
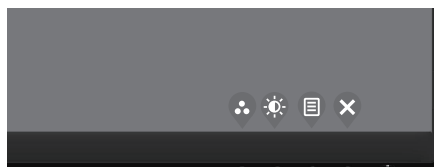
## Accensione del monitor

Premere il tasto  per accendere il monitor.



## Utilizzo dei tasti di comando

Usare i tasti di controllo sul bordo inferiore del monitor per regolare l'immagine visualizzata.








1 2 3 4 5



## Tasti di comando

Nella tabella di seguito vengono descritti i tasti di comando:

Tasti di comando	Descrizione
1   Shortcut key (Tasto di scelta rapida)/Preset Modes (Modalità preimpostate)	Usare questo tasto per scegliere da un elenco di modalità predefinite.
2   Shortcut key (Tasto di scelta rapida)/Brightness/Contrast (Luminosità/Contrasto)	Utilizzare questo tasto per regolare luminosità o contrasto.
3   Menu	Utilizzare il tasto <b>Menu</b> per avviare il menu OSD. Fare riferimento a <a href="#">Accesso al menu OSD</a> .
4   Exit (Esci)	Utilizzare questo tasto per tornare al menu principale o per uscire dal menu principale OSD.
5   Alimentazione (con spia luminosa)	Per accendere o spegnere il monitor. La spia bianca fissa indica che il monitor è acceso e perfettamente funzionante. La spia bianca lampeggiante indica che il monitor è in Standby Mode (Modalità Standby).















# Uso del menu OSD (On-Screen Display)

## Accesso al menu OSD

**NOTA:** Tutte le modifiche apportate vengono salvate automaticamente se si passa ad un altro menu, se si esce dal menu OSD oppure se si attende che il menu OSD si chiuda.

1. Premere il tasto  per visualizzare il menu principale OSD.



2. Premere il tasto  e  per spostarsi tra le opzioni d'impostazione. Quando ci si sposta da un'icona all'altra, è evidenziato il nome dell'opzione.
3. Premere una volta il tasto ,  o  per attivare l'opzione evidenziata.
4. Premere i tasti  e  per selezionare il parametro desiderato.
5. Premere il tasto  e poi usare i tasti  e , in base agli indicatori nel menu, per eseguire le modifiche.
6. Selezionare il tasto  per tornare al menu precedente o il tasto  per accettare o tornare al menu precedente.

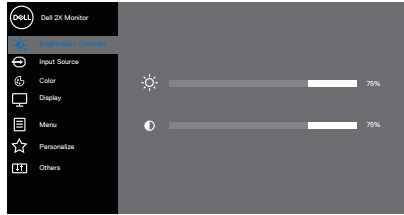


Icona	Menu e menu secondari	Descrizione
-------	-----------------------	-------------





**Brightness/  
Contrast  
(Luminosità/  
Contrasto)**

Utilizza questo menu per regolare luminosità o contrasto.





**Brightness  
(Luminosità)**

Regola la luminosanza della retroilluminazione. Premere il tasto  per aumentare la luminosità e premere il tasto  per diminuirla (minimo 0 / massimo 100).

**Contrast  
(Contrasto)**

Prima regola la luminosità e poi il contrasto solo se sono necessarie ulteriori regolazioni.

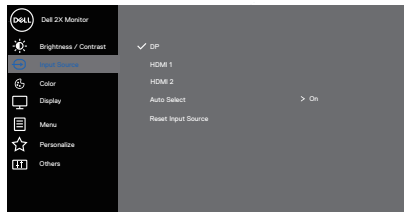
Premere il tasto  per aumentare il contrasto e premere il tasto  per diminuirlo (minimo 0 / massimo 100).





La funzione **Contrast (Contrasto)** regola il grado di differenza tra chiaro e scuro sullo schermo del monitor.

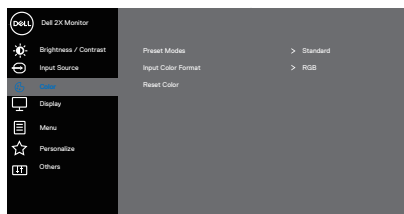


**Input Source  
(Origine ingresso)**

Utilizza il menu **Input Source (Origine ingresso)** per selezionare tra i vari segnali video che possono essere collegati al monitor.



Icona	Menu e menu secondari	Descrizione
	<b>DP</b>	Seleziona l'ingresso <b>DP</b> quando si usa il connettore DP. Premere il tasto  per selezionare la sorgente di ingresso <b>DP</b> .
	<b>HDMI 1</b>	Seleziona l'ingresso <b>HDMI 1</b> quando si usa il connettore HDMI 1. Premere il tasto  per selezionare la sorgente di ingresso <b>HDMI 1</b> .
	<b>HDMI 2</b>	Seleziona l'ingresso <b>HDMI 2</b> quando si usa il connettore HDMI 2. Premere il tasto  per selezionare la sorgente di ingresso <b>HDMI 2</b> .
	<b>Auto Select (Selezione automatica)</b>	Selezionare <b>Auto Select (Selezione automatica)</b> per cercare i segnali di ingresso disponibili.
	<b>Reset Input Source (Ripristina origine ingresso)</b>	Selezionare questa opzione per ripristinare le impostazioni predefinite di <b>Input Source (Origine ingresso)</b> .
	<b>Color (Colore)</b>	Utilizzare <b>Color (Colore)</b> per regolare la modalità di impostazione del colore.





**Preset Modes (Modalità Preimpostate)**

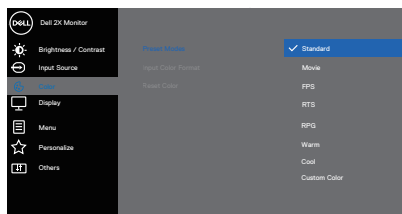
Quando si seleziona **Preset Modes (Modalità Preimpostate)**, è possibile selezionare **Standard**, **Movie (Film)**, **FPS**, **RTS**, **RPG**, **Warm (Caldo)**, **Cool (Freddo)** o **Custom Color (Colori personalizzati)** dall'elenco.

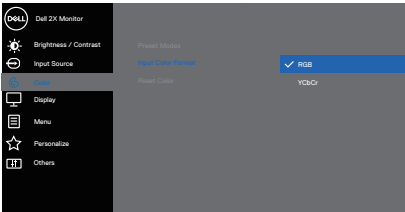

- **Standard**: Carica le impostazioni di colore predefinite del monitor. Questa è la modalità predefinita preimpostata.
- **Movie (Film)**: Carica le impostazioni colore ideali per i film.



Icona	Menu e menu secondari	Descrizione
	<b>Preset Modes (Modalità Preimpostate)</b>	<ul style="list-style-type: none"> <li>♦ <b>FPS</b>: Carica le impostazioni di colore ideali per giochi FPS.</li> <li>♦ <b>RTS</b>: Carica le impostazioni di colore ideali per giochi RTS.</li> <li>♦ <b>RPG</b>: Carica le impostazioni di colore ideali per giochi RPG.</li> <li>♦ <b>Warm (Caldo)</b>: Aumenta la temperatura colore. Lo schermo appare più caldo con una tinta rosso/gialla.</li> <li>♦ <b>Cool (Freddo)</b>: Diminuisce la temperatura colore. Lo schermo appare più freddo con una tinta blu.</li> <li>♦ <b>Custom Color (Colore personalizzato)</b>: Permette di regolare manualmente le impostazioni di colore.</li> </ul>

Premere i tasti  e  per regolare i valori dei tre colori (**R, G, B**) e creare la modalità colore personalizzata.



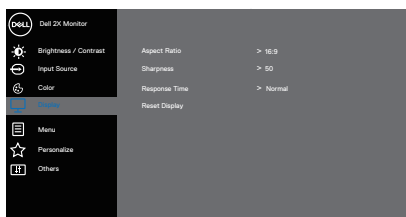
Icona	Menu e menu secondari	Descrizione
<b>Input Color Format (Formato colore ingresso)</b>	<p>Permette di impostare la modalità di ingresso video su:</p> <ul style="list-style-type: none"> <li>♦ <b>RGB:</b> Selezionare questa opzione se il monitor è collegato a un computer o un lettore multimediale che supporta l'uscita RGB.</li> <li>♦ <b>YCbCr:</b> Selezionare questa opzione se il lettore multimediale supporta solo l'uscita YCbCr.</li> </ul>	
<b>Hue (Tonalità)</b>	<p>Sposta il colore dell'immagine video verso il verde o il viola. Questa opzione è usata per regolare le tonalità di colore della pelle. Usare il tasto ▲ o ▼ per regolare la tonalità da 0 a 100.</p> <p><b>NOTA: La regolazione della tonalità è disponibile solo quando si seleziona la modalità Movie (Film), FPS, RTS o RPG.</b></p>	
<b>Saturation (Saturazione)</b>	<p>Regola la saturazione del colore dell'immagine video. Usare il tasto ▲ o ▼ per regolare la saturazione da 0 a 100.</p> <p><b>NOTA: La regolazione della saturazione è disponibile solo quando si seleziona la modalità Movie (Film), FPS, RTS o RPG.</b></p>	
<b>Reset Color (Ripristina colore)</b>	<p>Ripristina le impostazioni predefinite di colore del monitor.</p>	



Icona	Menu e menu secondari	Descrizione
-------	-----------------------	-------------



**Display (Schermo)** Usa **Display (Schermo)** per regolare l'immagine.



**Aspect Ratio (Proporzioni)**

Regola le proporzioni dell'immagine su **16:9**, **4:3** o **5:4**.

**Sharpness (Nitidezza)**

Rende l'immagine più nitida o più delicata. Usare il tasto  o  per regolare la nitidezza da 0 a 100.

**Response Time (Tempo di risposta)**

Consente di selezionare tra **Normal (Normale)**, **Fast (Veloce)** o **Extreme (Estremo)**.

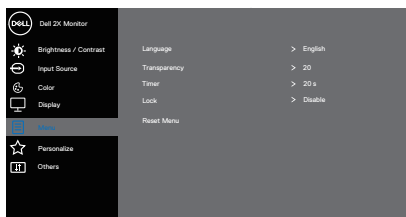
**Reset Display (Ripristino display)**

Ripristina tutte le impostazioni del display sui valori predefiniti.








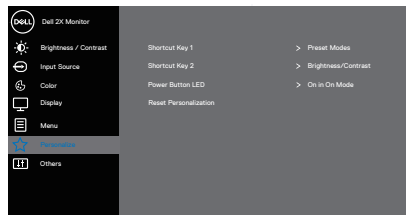
**Menu**

Selezionare questa opzione per regolare le impostazioni del menu OSD, come la lingua dei menu, la durata di visualizzazione su schermo del menu, e così via.





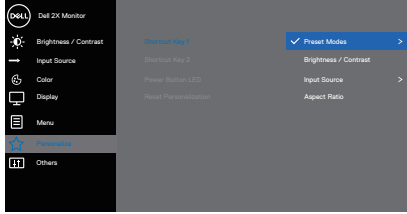
Icona	Menu e menu secondari	Descrizione
<b>Language (Lingua)</b>		Imposta il menu OSD usando una delle otto lingue disponibili. <b>Inglese, Spagnolo, Francese, Tedesco, Portoghese brasiliano, Russo, Cinese semplificato</b> o <b>Giapponese</b> .
<b>Transparency (Trasparenza)</b>		Selezionare questa opzione per modificare la trasparenza del menu premendo i tasti  e  da 0 a 100.
<b>Timer</b>		OSD hold time (Tempo di permanenza OSD): Imposta l'intervallo durante il quale il menu OSD resta attivo dall'ultima pressione di un tasto.  Usare il tasto  o  per regolare il dispositivo di scorrimento con incrementi di 1 secondo, da 5 a 60 secondi.
<b>Lock (Blocco)</b>		Controlla l'accesso degli utenti alle regolazioni. Seleziona una delle seguenti opzioni: <b>Menu Buttons (Tasti Menu)</b> , <b>Power Button (Tasto di alimentazione)</b> , <b>Menu + Power Buttons (Tasti menu + di alimentazione)</b> o <b>Disable (Disabilita)</b> .
<b>Reset Menu (Ripristino menu)</b>		Ripristina tutte le impostazioni OSD sui valori predefiniti.
	<b>Personalize (Personalizza)</b>	Selezionare questa opzione per regolare le impostazioni di personalizzazione.



Icona	Menu e menu secondari	Descrizione
-------	-----------------------	-------------

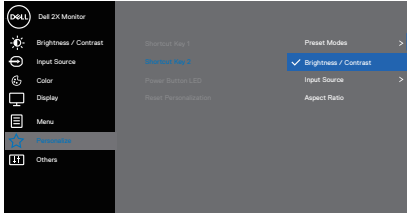
**Shortcut Key 1 (Tasto di scelta rapida 1)**

Selezionare una delle seguenti opzioni: **Preset Modes (Modalità preimpostate)**, **Brightness/Contrast (Luminosità/Contrasto)**, **Input Source (Origine ingresso)** o **Aspect Ratio (Proporzioni)** per impostare **Shortcut Key 1 (Tasto di scelta rapida 1)**.



**Shortcut Key 2 (Tasto di scelta rapida 2)**

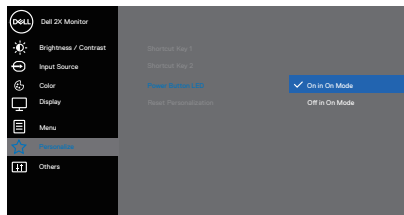
Selezionare una delle seguenti opzioni: **Preset Modes (Modalità preimpostate)**, **Brightness/Contrast (Luminosità/Contrasto)**, **Input Source (Origine ingresso)** o **Aspect Ratio (Proporzioni)** per impostare **Shortcut Key 2 (Tasto di scelta rapida 2)**.



Icona	Menu e menu secondari	Descrizione
-------	-----------------------	-------------

**Power Button LED (LED tasto di alimentazione)**

Permette impostare l'indicatore LED d'alimentazione su **On in On Mode (Acceso in modalità di accensione)** o **Off in On Mode (Spento in modalità di spegnimento)** per risparmiare energia.



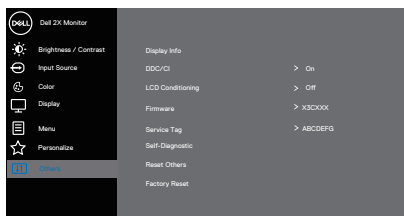
**Reset Personalization (Ripristino personalizzazione)**

Ripristinare tutte le impostazioni predefinite nel menu **Personalize (Personalizza)**.



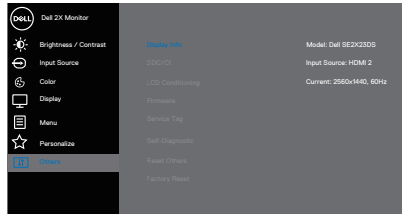
**Others (Altro)**

Selezionare questa opzione per regolare le impostazioni OSD, come **DDC/CI, LCD conditioning (Trattamento LCD)**, e così via.

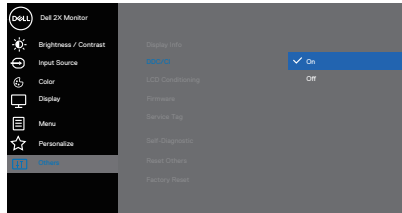


Icona	Menu e menu secondari	Descrizione
-------	-----------------------	-------------

**Display Info (Info schermo)** Visualizza le impostazioni attuali del monitor.




**DDC/CI** **DDC/CI** (Display Data Channel/Command Interface) consente di regolare i parametri del monitor (luminosità, bilanciamento del colore e così via) utilizzando il software del computer. Disabilita la funzione selezionando **Off**. Abilita questa funzione selezionando **On** per una migliore esperienza utente e prestazioni ottimali del monitor.



**LCD Conditioning (Trattamento LCD)** Aiuta a ridurre i casi meno gravi di permanenza dell'immagine. In relazione ai gradi di permanenza dell'immagine, il programma potrebbe impiegare alcuni minuti per avviarsi. Per avviare **LCD conditioning (Trattamento LCD)**, selezionare **On**.

**Firmware** Visualizza la versione del firmware del display.



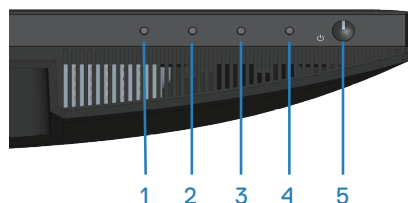
Icona	Menu e menu secondari	Descrizione
	<b>Service Tag (Codice di servizio)</b>	<p>Visualizza il codice di servizio del display. Il codice di servizio è un identificatore alfanumerico univoco che consente a Dell di identificare le specifiche di prodotto e accedere alle informazioni di garanzia.</p> <p> <b>NOTA: Il codice di servizio è stampato anche su un'etichetta situata sul retro del coperchio.</b></p>
	<b>Self-Diagnostic (Autodiagnosi)</b>	<p>Consente di controllare se il monitor funziona correttamente.</p>
		
		
	<b>Reset Others (Ripristina altri)</b>	<p>Ripristina sui valori predefiniti tutte le impostazioni del menu Others (Altro).</p>
	<b>Factory Reset (Ripristino predefiniti)</b>	<p>Ripristina tutte le impostazioni ai valori di fabbrica predefiniti.</p>



## Blocco tasti menu e di alimentazione

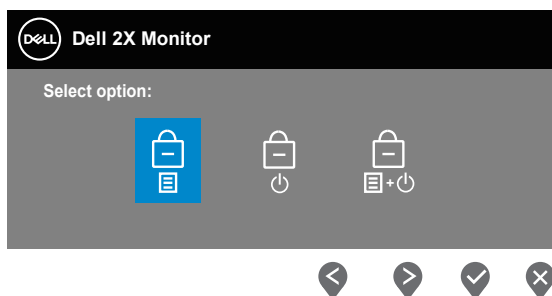
Impedisce agli utenti di accedere o modificare le impostazioni del menu OSD sul display.

Per impostazione predefinita, l'impostazione di blocco tasti menu e di alimentazione è disabilitata.



Per accedere al menu Lock (Blocco), tenere premuto il tasto **Exit (Esci)** (tasto 4) per quattro secondi. Nell'angolo inferiore destro del display viene visualizzato un menu Lock (Blocco).

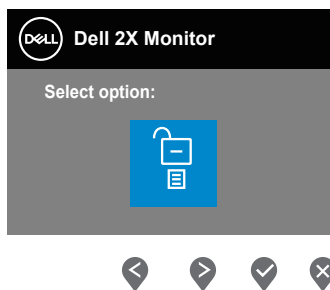
**NOTA: È possibile accedere al menu Lock (Blocco) utilizzando questo metodo quando i tasti menu e di alimentazione sono in stato sbloccato.**






Per accedere al menu Unlock (Sblocco), tenere premuto il tasto **Exit (Esci)** (tasto 4) per quattro secondi. Nell'angolo inferiore destro del display viene visualizzato un menu Unlock (Sblocco).

**NOTA: È possibile accedere al menu Unlock (Sblocco) quando i tasti menu e di alimentazione sono in stato bloccato.**





Vi sono tre opzioni di blocco.

	<b>Menu</b>	<b>Descrizione</b>
1	Menu Buttons (Tasti Menu) 	Quando si selezionano i <b>Menu Buttons (Tasti Menu)</b> , non è possibile modificare le impostazioni del menu OSD. Sono bloccati tutti i tasti, fatta eccezione per il tasto di alimentazione.
2	Power Button (Tasto di alimentazione) 	Quando si seleziona il <b>Power Button (Tasto di alimentazione)</b> , non è possibile spegnere il display con il tasto di alimentazione.
3	Menu + Power Buttons (Tasti menu + di alimentazione) 	Quando si selezionano i <b>Menu + Power Buttons (Tasti menu + di alimentazione)</b> , non è possibile modificare le impostazioni del menu OSD e il tasto di alimentazione è bloccato.

 **NOTA: Per accedere al menu Lock (Blocco) o Unlock (Sblocco) – Tenere premuto il tasto Exit (Esci) (tasto 4) per quattro secondi.**


Nelle seguenti situazioni, l'icona  appare al centro del display:

- Quando si premono i tasti **Su** (tasto 1), **Giù** (tasto 2), **Menu** (tasto 3) o **Exit (Esci)** (tasto 4). Ciò indica che i tasti del menu OSD sono in stato Lock (Blocco).
- Quando si preme il tasto di **alimentazione** (tasto 5). Ciò indica che il tasto di alimentazione è in stato Lock (Blocco).



- Quando si preme uno dei cinque tasti. Ciò indica che i tasti del menu OSD e il tasto di alimentazione è in stato Lock (Blocco).

### **Sblocco dei tasti menu e di alimentazione del menu OSD:**

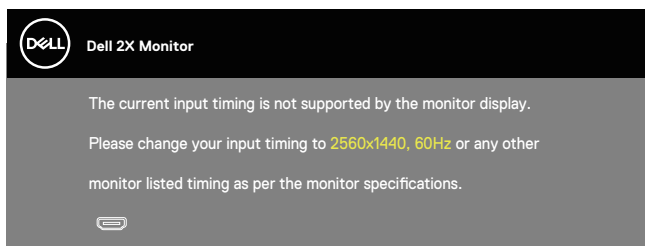
1. Tenere premuto il tasto **Exit (Esci)** (tasto 4) per quattro secondi. Viene visualizzato il menu Unlock (Sblocco).
2. Selezionare l'icona di sblocco  per sbloccare i tasti sul display.





## Messaggi di avviso OSD

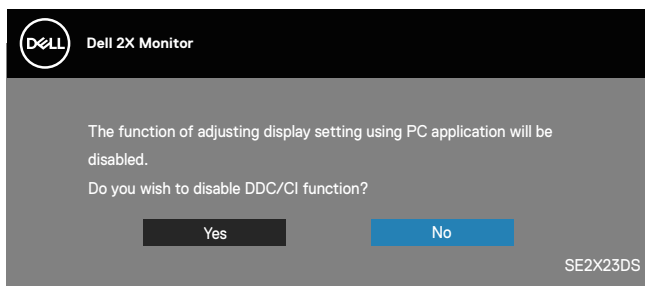
Se il monitor non supporta una determinata modalità di risoluzione, viene visualizzato il seguente messaggio:



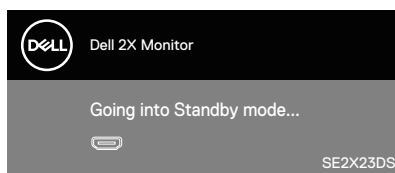
**NOTA: Il messaggio potrebbe essere leggermente diverso in base al segnale di ingresso collegato.**

Ciò significa che il monitor non può sincronizzarsi con il segnale che sta ricevendo dal computer. Fare riferimento a [Specifiche sulla risoluzione](#) per informazioni sulla frequenza orizzontale e verticale consigliata per questo monitor. La risoluzione consigliata è 2560 x 1440.

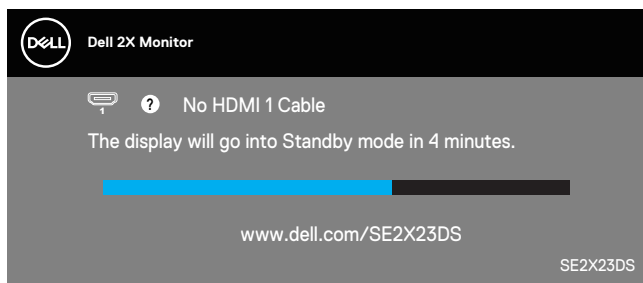
Il messaggio che segue appare prima che la funzione **DDC/CI** sia disabilitata.



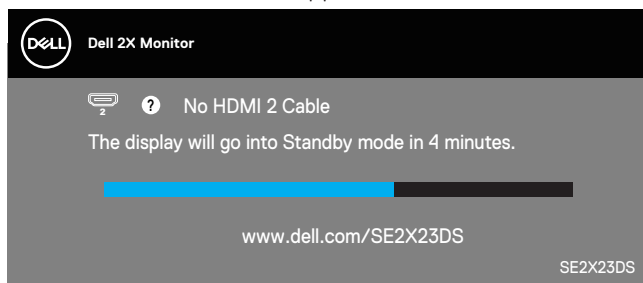
Quando il monitor accede a **Standby Mode (Modalità Standby)**, appare il messaggio che segue:



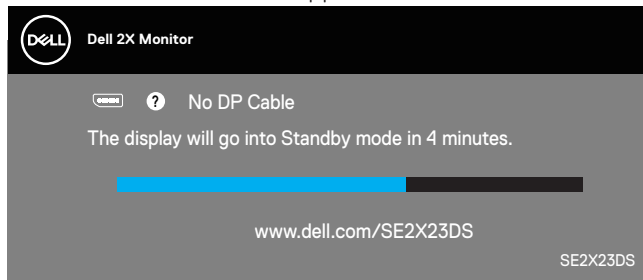
Se nessun cavo HDMI o DisplayPort è collegato, è visualizzata una finestra di dialogo mobile come mostrato di seguito. Se lasciato in questo stato, il monitor accederà a Standby Mode (Modalità Standby) dopo 4 minuti.



Oppure



Oppure



## Impostazione della risoluzione massima

 **NOTA: I passaggi possono variare leggermente a seconda della versione di Windows in uso.**

Come si imposta la risoluzione massima del monitor:

In Windows 8,1:

1. Per Windows 8.1, selezionare il riquadro Desktop per passare al desktop classico.
2. Fare clic con il tasto destro del mouse sul desktop e fare clic su **Screen Resolution (Risoluzione schermo)**.
3. Se più di un monitor è collegato, assicurarsi di selezionare **SE2X23DS**.
4. Fare clic sull'elenco a discesa **Screen Resolution (Risoluzione schermo)** e selezionare **2560 x 1440**.
5. Fare clic su **OK**.

In Windows 10 e Windows 11:

1. Fare clic con il tasto destro del mouse sul desktop e fare clic su **Display Settings (Impostazioni schermo)**.
2. Se più di un monitor è collegato, assicurarsi di selezionare **SE2X23DS**.
3. Fare clic sull'elenco a discesa **Display Resolution (Risoluzione schermo)** e selezionare **2560 x 1440**.
4. Fare clic su **Keep changes (Mantieni le modifiche)**.

Se tra le opzioni non si vede **2560 x 1440**, sarà necessario aggiornare il driver della scheda video alla versione più recente. Completare una delle seguenti procedure, in base al proprio tipo di computer:

Se si dispone di un PC o laptop Dell:

- Andare all'indirizzo <https://www.dell.com/support>, inserire l'identificativo e scaricare il driver più aggiornato per la scheda video.

Se non si dispone di un computer Dell (notebook o PC):

- Andare al sito del supporto del proprio computer e scaricare i driver più aggiornati per la scheda video.
- Andare al sito della scheda video e scaricare i driver più aggiornati.



# Risoluzione dei problemi

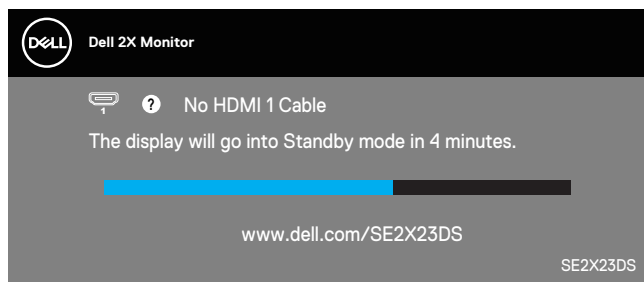
 **AVVISO:** Prima di iniziare i seguenti passaggi, osservare le [Istruzioni per la sicurezza](#).

## Diagnostica

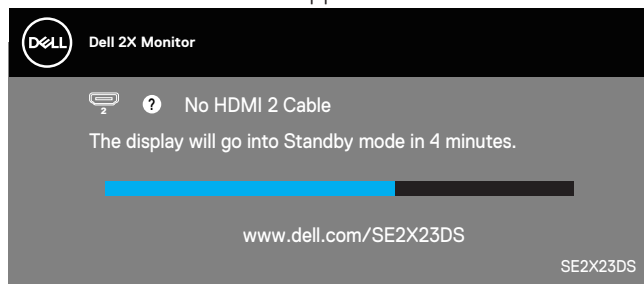
Il monitor offre una funzione di diagnostica che consente di verificare se il monitor funziona correttamente. Se il collegamento tra monitor e computer è stato eseguito correttamente, ma lo schermo è scuro, eseguire la procedura di diagnostica attenendosi alle seguenti procedure:

1. Spegnerne computer e monitor.
2. Scollegare tutti i cavi video dal monitor. In tal modo, il computer non viene coinvolto.
3. Accendere il monitor.

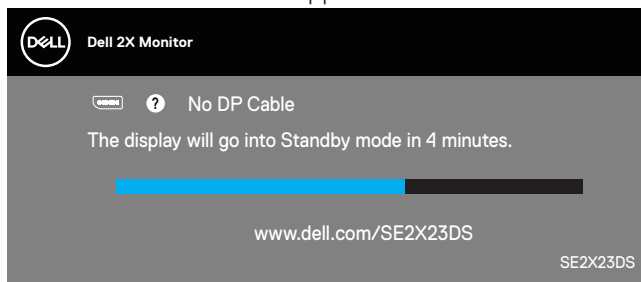
Se il monitor funziona correttamente, rileva l'assenza di segnale e appare uno dei seguenti messaggi. In modalità di diagnostica, il LED di alimentazione rimane di colore bianco.



Oppure



Oppure



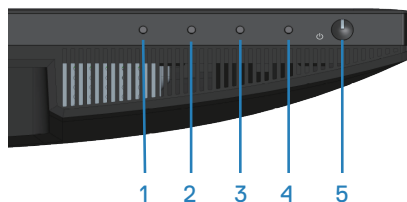
**NOTA:** Questa finestra di dialogo appare anche durante le normali operazioni e quando il cavo video è scollegato oppure danneggiato.

4. Spegnerne il monitor e collegare di nuovo il cavo video; quindi, accendere di nuovo computer e monitor.


Se il monitor rimane vuoto dopo avere ricollegato i cavi, controllare il controller video ed il computer perché il monitor funziona correttamente.

## Diagnostica integrata

Il monitor ha uno strumento integrato di diagnostica che aiuta a determinare se l'anomalia dello schermo che si sta verificando è un problema inerente al monitor, oppure al computer e alla scheda video.

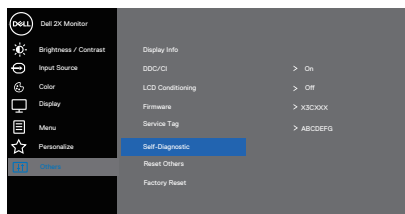


Per eseguire la diagnostica integrata:

1. Verificare che lo schermo sia pulito (niente polvere sulla superficie dello schermo).
2. Premere il tasto  (tasto 3) per avviare il menu OSD.



3. Utilizzare i tasti del pannello frontale per selezionare **Others > Self-Diagnostic (Altro > Autodiagnosi)** per avviare il processo di autodiagnostica.



4. Una volta avviato, viene visualizzata una schermata grigia. Ispezionare le anomalie sullo schermo.
5. Premere i tasti del pannello frontale. Il colore dello schermo cambia in rosso. Ispezionare le anomalie sullo schermo.
6. Ripetere le istruzioni del punto 5 per controllare lo schermo con schermate di colore verde, blu, bianco e testo.
7. Il test è completato quando appare la schermata di testo. Per uscire, premere di nuovo i tasti del pannello frontale.

Se non vengono rilevate anomalie sullo schermo dopo l'uso dello strumento di diagnostica interna, il monitor è funzionante. Controllare la scheda video e il computer.



## Problemi comuni

La tabella che segue contiene informazioni generali sui problemi comuni del monitor che si potrebbero riscontrare e loro relative soluzioni:

Sintomi comuni	Cosa si verifica	Soluzioni possibili
Nessun segnale video o LED di alimentazione spento	Nessuna immagine	Assicurarsi che il cavo video che collega il monitor al computer sia collegato in modo appropriato. <ul style="list-style-type: none"><li>• Verificare che la presa di corrente funzioni in modo appropriato usando un'altra apparecchiatura elettrica.</li><li>• Assicurarsi che il tasto di alimentazione sia stato premuto.</li><li>• Assicurarsi che venga selezionata la corretta sorgente di ingresso usando il menu <a href="#">Input Source (Origine ingresso)</a>.</li></ul>
Nessun video o LED di alimentazione acceso	Assenza dell'immagine oppure della luminosità	<ul style="list-style-type: none"><li>• Aumentare i controlli di luminosità e contrasto utilizzando il menu OSD.</li><li>• Eseguire la funzione di diagnostica del monitor.</li><li>• Controllare che nessun pin del connettore cavo video sia piegato.</li><li>• Eseguire la diagnostica integrata.</li><li>• Assicurarsi che venga selezionata la corretta sorgente di ingresso usando il menu <a href="#">Input Source (Origine ingresso)</a>.</li></ul>
Messa a fuoco mediocre	L'immagine è sfuocata, mossa o indistinta	<ul style="list-style-type: none"><li>• Eliminare le prolunghe dei cavi video.</li><li>• Ripristinare il monitor sulle impostazioni predefinite (<b>Factory Reset (Ripristino predefiniti)</b>).</li><li>• Cambiare la risoluzione video sulle proporzioni corrette.</li></ul>



Sintomi comuni	Cosa si verifica	Soluzioni possibili
Video tremolante	Immagine ondulata o lieve movimento dell'immagine	<ul style="list-style-type: none"> <li>• Ripristinare il monitor sulle impostazioni predefinite (<b>Factory Reset (Ripristino predefiniti)</b>).</li> <li>• Controllare i fattori ambientali.</li> <li>• Collocare il monitor in un'altra stanza e controllare di nuovo.</li> </ul>
Pixel mancanti	Lo schermo LCD ha delle macchie	<ul style="list-style-type: none"> <li>• Accendere e spegnere, ciclicamente.</li> <li>• I pixel che restano sempre spenti sono una caratteristica normale della tecnologia LCD.</li> <li>• Per altre informazioni sulla qualità del monitor e sulla Pixel Policy Dell, consultare il sito Dell Support all'indirizzo: <a href="http://www.dell.com/pixelguidelines">www.dell.com/pixelguidelines</a>.</li> </ul>
Pixel bloccati	Sullo schermo LCD sono presenti dei punti luminosi	<ul style="list-style-type: none"> <li>• Accendere e spegnere, ciclicamente.</li> <li>• I pixel che restano sempre spenti sono una caratteristica normale della tecnologia LCD.</li> <li>• Per altre informazioni sulla qualità del monitor e sulla Pixel Policy Dell, consultare il sito Dell Support all'indirizzo: <a href="http://www.dell.com/pixelguidelines">www.dell.com/pixelguidelines</a>.</li> </ul>
Problemi di luminosità	L'immagine è troppo scura o troppo chiara	<ul style="list-style-type: none"> <li>• Ripristinare il monitor sulle impostazioni predefinite (<b>Factory Reset (Ripristino predefiniti)</b>).</li> <li>• Regolare la luminosità e il contrasto usando il menu OSD.</li> </ul>
Distorsione geometrica	Lo schermo non è centrato bene	<ul style="list-style-type: none"> <li>• Ripristinare il monitor sulle impostazioni predefinite (<b>Factory Reset (Ripristino predefiniti)</b>).</li> <li>• Regolare il controllo orizzontale e verticale utilizzando il menu OSD.</li> </ul>





<b>Sintomi comuni</b>	<b>Cosa si verifica</b>	<b>Soluzioni possibili</b>
Righe verticali o orizzontali	Lo schermo presenta una o più righe	<ul style="list-style-type: none"> <li>• Ripristinare il monitor sulle impostazioni predefinite (<b>Factory Reset (Ripristino predefiniti)</b>).</li> <li>• Eseguire la procedura di diagnostica e controllare se queste righe sono presenti anche nella modalità di diagnostica.</li> <li>• Controllare che nessun pin del connettore cavo video sia piegato.</li> <li>• Eseguire la diagnostica integrata.</li> </ul>
Problemi di sincronizzazione	L'immagine su schermo è incomprensibile o appare lacerata	<ul style="list-style-type: none"> <li>• Ripristinare il monitor sulle impostazioni predefinite (<b>Factory Reset (Ripristino predefiniti)</b>).</li> <li>• Eseguire la procedura di diagnostica e controllare se i problemi di questo tipo sono presenti anche nella modalità di diagnostica.</li> <li>• Controllare che nessun pin del connettore cavo video sia piegato.</li> <li>• Riavviare il computer in modalità provvisoria.</li> </ul>
Questioni relative alla sicurezza	Sono presenti segni visibili di fumo o scintille	<ul style="list-style-type: none"> <li>• Non eseguire alcuna delle procedure di risoluzione dei problemi.</li> <li>• Chiamare immediatamente Dell.</li> </ul>
Problemi non costanti	Il monitor non sempre funziona correttamente	<ul style="list-style-type: none"> <li>• Assicurarsi che il cavo video che collega il monitor al computer sia collegato e fissato in modo appropriato.</li> <li>• Ripristinare il monitor sulle impostazioni predefinite (<b>Factory Reset (Ripristino predefiniti)</b>).</li> <li>• Eseguire la procedura di diagnostica e controllare se i problemi di questo tipo sono presenti anche nella modalità di diagnostica.</li> </ul>



<b>Sintomi comuni</b>	<b>Cosa si verifica</b>	<b>Soluzioni possibili</b>
Mancano i colori	All'immagine mancano i colori	<ul style="list-style-type: none"> <li>• Eseguire la funzione di diagnostica del monitor.</li> <li>• Assicurarsi che il cavo video che collega il monitor al computer sia collegato e fissato in modo appropriato.</li> <li>• Controllare che nessun pin del connettore cavo video sia piegato.</li> </ul>
Colori sbagliati	I colori dell'immagine non sono corretti	<ul style="list-style-type: none"> <li>• Provare diverse <b>Preset Modes (Modalità preimpostate)</b> nel menu OSD impostazioni <b>Color (Colore)</b>. Regolare il valore <b>R/G/B</b> dell'opzione <b>Custom Color (Colore personalizzato)</b> nel menu OSD impostazioni <b>Color (Colore)</b>.</li> <li>• Cambiare <b>Input Color Format (Formato ingresso colore)</b> in <b>RGB</b> o <b>YCbCr</b> nel menu OSD impostazioni <b>Color (Colore)</b>.</li> <li>• Eseguire la diagnostica integrata.</li> </ul>
Sovrimpressioni dell'immagine dopo avere lasciato sullo schermo per un periodo prolungato un'immagine statica	Sullo schermo appare una debole sovrimpressioni dell'immagine visualizzata	<ul style="list-style-type: none"> <li>• Consente di impostare lo spegnimento dello schermo dopo alcuni minuti di inattività dello schermo. Possono essere regolati nelle opzioni alimentazione di Windows o nell'impostazione Risparmio energia Mac.</li> <li>• In alternativa, usare uno screensaver dinamico.</li> </ul>



## Problemi specifici del prodotto

Sintomi specifici	Cosa si verifica	Soluzioni possibili
L'immagine dello schermo è troppo piccola	L'immagine è centrata nello schermo, ma non riempie tutta l'area disponibile	<ul style="list-style-type: none"><li>• Selezionare l'impostazione <b>Aspect Ratio (Proporzioni)</b> nel menu OSD impostazioni <b>Display (Schermo)</b>.</li><li>• Ripristinare il monitor sulle impostazioni predefinite (<b>Factory Reset (Ripristino predefiniti)</b>).</li></ul>
Impossibile regolare il monitor utilizzando i tasti della parte inferiore del pannello	L'OSD non è visualizzato sullo schermo	<ul style="list-style-type: none"><li>• Spegnerne il monitor, scollegare il cavo d'alimentazione, ricollegarlo e poi riaccendere il monitor.</li><li>• Controllare se il menu OSD è bloccato. In caso affermativo, tenere premuto il tasto 5 per quattro secondi per sbloccare.</li></ul>
Nessun segnale di ingresso quando sono premuti i controlli	Nessuna immagine, il LED è di colore bianco	<ul style="list-style-type: none"><li>• Controllare la sorgente del segnale. Assicurarsi che il computer non sia in modalità Standby spostando il mouse o premendo un tasto qualsiasi della tastiera.</li><li>• Controllare se il cavo video è collegato in modo appropriato. Scollegare e ricollegare il cavo video, se necessario.</li><li>• Ripristinare il computer o il lettore video.</li></ul>
L'immagine non riempie lo schermo.	L'immagine non riempie la larghezza o l'altezza dello schermo	<ul style="list-style-type: none"><li>• A causa dei diversi formati video (rapporto proporzioni) dei DVD, il monitor potrebbe non essere in grado di visualizzare le immagini a schermo intero.</li><li>• Eseguire la diagnostica integrata.</li></ul>



---

<b>Sintomi specifici</b>	<b>Cosa si verifica</b>	<b>Soluzioni possibili</b>
Nessun video su HDMI o DisplayPort	Quando è collegato a un dongle o un dispositivo di docking alla porta, non è presente alcun video quando si scollega o collega il cavo al/dal notebook	<ul style="list-style-type: none"><li>· Scollegare il cavo HDMI o DisplayPort dal dongle/dalla docking station, quindi collegare il cavo HDMI o DisplayPort della docking station al notebook.</li></ul>

---



# Informazioni sulle normative

## Dichiarazione FCC (solo Stati Uniti) ed altre informazioni sulle normative



Per l'avviso FCC ed altre informazioni sulle normative, fare riferimento al sito sulla conformità alle normative all'indirizzo [www.dell.com/regulatory\\_compliance](http://www.dell.com/regulatory_compliance).

## Database dei prodotti dell'UE per l'etichetta energetica e la scheda informativa del prodotto

SE2723DS: <https://eprel.ec.europa.eu/qr/1114970>

## Contattare Dell

Per contattare Dell per le vendite, il supporto tecnico o per il servizio tecnico, vedere [www.dell.com/contactdell](http://www.dell.com/contactdell).

-  **NOTA: La disponibilità varia in base al paese e al prodotto e alcuni servizi potrebbero non essere disponibili nel proprio paese.**
-  **NOTA: Se non si ha una connessione ad Internet attiva, le informazioni di contatti si possono trovare sulla fattura d'acquisto, sulla bolla d'accompagnamento del prodotto oppure nel catalogo dei prodotti Dell.**

