




Monitor Dell SE2423DS/SE2723DS

Uživatelská příručka

Model monitoru: SE2423DS/SE2723DS
Model pro účely předpisů: SE2423DSc/SE2723DSc



-  **POZNÁMKA:** POZNÁMKA označuje důležité informace, které pomáhají lépe využít počítač.
-  **POZOR:** Slovo POZOR upozorňuje na možné poškození hardwaru nebo ztrátu dat v případě nedodržení pokynů.
-  **VAROVÁNÍ:** Slovo VAROVÁNÍ varuje před možným poškozením majetku, zraněním nebo smrtí.

Copyright © 2022 Dell Inc. nebo její pobočky. Všechna práva vyhrazena. Dell, EMC a další ochranné známky jsou ochrannými známkami společnosti Dell Inc. nebo jejích poboček. Ostatní ochranné známky mohou být ochrannými známkami jejich příslušných vlastníků.

2022 – 03

Rev. A00



Obsah

Bezpečnostní pokyny	6
O tomto monitoru	7
Obsah balení	7
Vlastnosti produktu	9
Popis částí a ovládacích prvků	10
Pohled zepředu	10
Pohled zezadu	11
Pohled ze strany	12
Pohled zdola	13
Technické údaje monitoru	14
Specifikace rozlišení	16
Podporované režimy videa	16
Předvolené režimy zobrazení	17
Technické údaje napájení	19
Fyzické vlastnosti	20
Prostorové vlastnosti	21
Uspořádání kolíků	22
Konektor DisplayPort	22
Konektor HDMI	23
Kompatibilita s technologií Plug-and-Play	24
Zásady kvality a obrazových bodů LCD monitoru	24
Ergonomie	24



Manipulace s displejem a jeho přesouvání	25
Pokyny pro údržbu	27
Čištění monitoru.	27
Instalace monitoru	29
Montáž stojánku	29
Používání náklonu a svislého vysunutí	32
Náklon	32
Svislé vysunutí	32
Připojení monitoru	33
Připojení kabelu HDMI	33
Připojení kabelu DisplayPort (volitelně)	33
Uspořádání kabelů	34
Zapněte monitor	34
Zabezpečení monitoru pomocí zámku Kensington (volitelné)	35
Demontáž stojánku monitoru	36
Montáž VESA na stěnu (volitelně).	38
Používání monitoru.	39
Zapnutí napájení monitoru.	39
Používání ovládacích tlačítek	39
Ovládací tlačítka.	40
Používání nabídky na obrazovce (OSD)	41
Přístup k nabídce OSD	41
Zámek tlačítek nabídky a napájení	52
Varovné zprávy OSD.	55
Nastavení maximálního rozlišení	57



Odstraňování problémů	58
Automatický test	58
Integrovaná diagnostika	59
Obecné problémy	61
Specifické problémy s produktem	65
Informace o předpisech	67
Sdělení komise FCC (pouze USA) a informace o dalších předpisech	67
Databáze produktů EU pro energetický štítek a list s informacemi o výrobku	67
Kontaktování společnosti Dell	67



Bezpečnostní pokyny

Dodržujte následující bezpečnostní pravidla, abyste ochránili monitor před možným poškozením a zajistili vlastní bezpečnost. Pokud není stanoveno jinak, u každého postupu popsaného v tomto dokumentu se předpokládá, že jste si přečetli informace o bezpečnosti dodané s monitorem.

 **POZNÁMKA: Před používáním monitoru si přečtěte informace o bezpečnosti dodané s monitorem a vytištěné na výrobku. Dokumentaci uschovejte na bezpečném místě pro budoucí použití.**

 **VAROVÁNÍ: Použití ovládacích prvků, změn nastavení nebo postupů jiným způsobem, než jak je určeno v této dokumentaci, může způsobit úrazy vysokým napětím, elektrickým proudem nebo mechanickými vlivy.**

 **VAROVÁNÍ: Dlouhodobý poslech zvuku při vysoké hlasitosti přes sluchátka (u monitoru, který tuto funkci podporuje) může způsobit poškození vašeho sluchu.**

- Umístěte monitor na pevný povrch a manipulujte s ním opatrně. Obrazovka je křehká a při pádu nebo úderu ostrým předmětem se může poškodit.
- Vždy se ujistěte, že je monitor určen pro provoz se střídavým proudem, který je k dispozici ve vaší oblasti.
- Uchovávejte monitor při pokojové teplotě. Příliš chladné nebo horké podmínky mohou mít nepříznivý vliv na tekuté krystaly displeje.
- Připojte napájecí kabel od monitoru k elektrické zásuvce, která je blízko a snadno přístupná. Viz [Připojení monitoru](#).
- Neumisťujte monitor na mokré povrch nebo do blízkosti vody ani jej na takovém místě nepoužívejte.
- Nevystavujte monitor silným vibracím nebo nárazům. Monitor například nevkládejte do zavazadlového prostoru automobilu.
- Když nebudete monitor po delší dobu používat, odpojte jej ze zásuvky.
- Nesnažte se sundat žádné kryty a nedotýkejte se vnitřních částí monitoru. Mohlo by dojít k úrazu elektřinou.
- Pozorně si přečtěte tyto pokyny. Tento dokument uschovejte pro budoucí použití. Dodržujte veškerá varování a pokyny uvedené na výrobku.
- Některé monitory lze namontovat na stěnu s použitím držáku VESA, který se prodává samostatně. Použijte správné specifikace VESA uvedené v části věnované montáži na stěnu v *uživatelské příručce*.

Bezpečnostní pokyny viz *Informace o bezpečnosti, prostředí a předpisech (SERI)*, které jsou dodávány s monitorem.



O tomto monitoru





Obsah balení

Následující tabulka obsahuje seznam součástí dodaných s vaším monitorem. Pokud některá součást chybí, kontaktujte společnost Dell. Další informace najdete v části [Kontaktování společnosti Dell](#).

POZNÁMKA: Některé položky mohou být volitelné a nemusí být v monitorem dodány. Některé funkce nemusí být v některých zemích k dispozici.

Zobrazení součástí	Popis součástí
	Zobrazení
	Zvedák stojánku
	Podstavec stojánku



Zobrazení součástí	Popis součástí
	Kryt VESA
	Napájecí kabel (liší se podle země)
	Kabel HDMI 1.4 (1,8 metru)
	<ul style="list-style-type: none"> • Návod pro rychlou instalaci • Informace o bezpečnosti, prostředí a předpisech



Vlastnosti produktu

Monitor Dell SE2423DS/SE2723DS je vybaven aktivní matricí, technologií THF (Thin-Film Transistor), displejem z tekutých krystalů (LCD) a podsvícením LED. Monitor má následující charakteristiky:

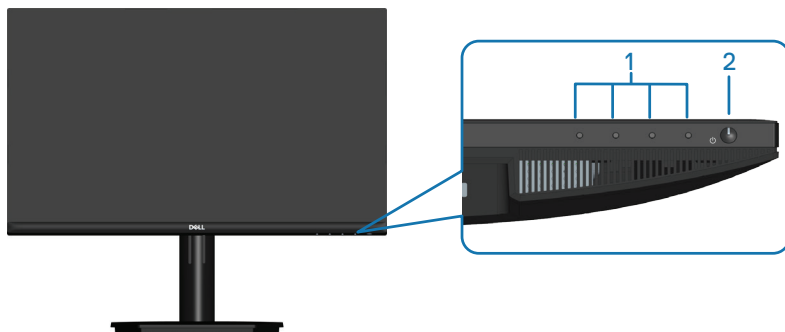
- SE2423DS: Zobrazitelná plocha 60,45 cm (23,80 palců) (měřeno úhlopříčně).
- SE2723DS: Zobrazitelná plocha 68,47 cm (27 palců) (měřeno úhlopříčně).
- Rozlišení 2560 x 1440 s podporou zobrazení na celou obrazovku pro nižší rozlišení.
- Technologie AMD FreeSync, která minimalizuje problémy se zobrazením, jako jsou trhání a zadržování obrazu, a zajišťují plynulejší a hladší hraní.
- Podpora 48 Hz až 75 Hz (DisplayPort a HDMI) v režimu FreeSync.
- Podpora zvukového linkového výstupu pro připojení externího reproduktoru.
- Barevná škála 99 % sRGB (typicky).
- Možnost digitálního připojení prostřednictvím DisplayPort a HDMI.
- Funkce Plug and Play (je-li podporována počítačem).
- Nabídka nastavení obrazovky (OSD) pro snadné nastavení a optimalizaci obrazu.
- Odnímatelný stojánek a montážní otvory 100 mm standardu VESA (Video Electronics Standards Association) pro flexibilní řešení upevnění.
- Možnost nastavení náklonu a výšky.
- Zámek vypínače a tlačítek OSD.
- Otvor pro bezpečnostní zámek (pro zámky Kensington, které se prodávají samostatně).
- Zámek stojánku.
- ≤0,3 W v pohotovostním režimu.
- Technologie ComfortView Plus a Flicker-free s certifikací TÜV.
- Monitor využívá panel vyzařující malé množství modrého světla. Při obnovení továrních nastavení nebo výchozího nastavení (**Preset mode: Standard (Režim předvolby: Standardní)**) jeho provoz splňuje požadavky TÜV Rheinland (poskytovatel hardwarového řešení).

⚠ VAROVÁNÍ: Mezi možné dlouhodobé efekty emisí modrého světla monitoru může patřit poškození zraku, mimo jiné únava očí a digitální oční stres. Funkce ComfortView Plus s certifikací TÜV omezuje množství modrého světla vyzařovaného z monitoru pro optimalizaci vašeho zrakového pohodlí.



Popis částí a ovládacích prvků

Pohled zepředu



Štítek	Popis	Použití
1	Funkční tlačítka	Slouží k přístupu do nabídky na obrazovce (OSD). (Další informace naleznete v části Používání ovládacích tlačítek .)
2	Vypínač (s indikátorem LED)	Slouží k zapnutí nebo vypnutí monitoru. Nepřerušovaná bílá kontrolka ukazuje, že monitor je zapnutý a funguje normálně. Když bílý indikátor bliká, monitor se nachází v pohotovostním režimu.



Pohled zezadu



Štítek	Popis	Použití
1	Čtyři (04) montážní otvory VESA (100 mm x 100 mm – za krytem VESA)	Připevněte monitor na stěnu pomocí sady držáku na stěnu standardu VESA. POZNÁMKA: Nástěnný držák není dodán s monitorem a prodává se samostatně.
2	Štítek s regulatorními informacemi	Obsahuje přehled schválení podle úředních vyhlášek.
3	Štítek s regulatorními informacemi (včetně čárového kódu, výrobního čísla a servisního štítku)	Obsahuje přehled schválení podle úředních vyhlášek. Viz v případě kontaktu technické podpory společnosti Dell. Výrobní číslo je unikátní alfanumerický identifikátor, který umožňuje servisním technikům společnosti Dell identifikovat hardwarové součásti v počítači a přistupovat k informacím o záruce.
4	Ruční šroub stojánku	Slouží k zajištění nebo uvolnění stojánku od monitoru.



Pohled ze strany



Štítek	Popis	Použití
1	Otvor pro správu kabelů	Slouží k uspořádání kabelů.



Pohled zdola



Štítek	Popis	Použití
1	Otvor pro bezpečnostní zámek (využívá technologii Kensington Security Slot)	Umožňuje zabezpečit monitor pomocí bezpečnostního zámku (nutno zakoupit samostatně), který zabraňuje neoprávněnému přemístění vašeho monitoru.
2	Konektor napájení	Připojte napájecí kabel (dodaný s monitorem).
3	Port HDMI 1.4 (HDMI 1)	Slouží k připojení vašeho počítače nebo externího zařízení kabelem HDMI (který byl dodán s monitorem).
4	Port HDMI 2.4 (HDMI 1)	
5	DisplayPort 1.2	Slouží k připojení k počítači nebo externího zařízení kabelem DisplayPort (k zakoupení samostatně).
6	Port linkového výstupu zvuku	Slouží k připojení externího reproduktoru (nutno zakoupit samostatně).*

*Port linkového výstupu zvuku nepodporuje náhlavní soupravy.



Technické údaje monitoru

Model	SE2423DS	SE2723DS
Typ obrazovky	Aktivní matice - TFT LCD	
Typ panelu	Technologie In-Plane Switching	
Poměr stran	16:9	
Viditelný obraz		
Úhlopříčka	604,50 mm (23,80 palců)	684,70 mm (26,96 palců)
Horizontální, aktivní plocha	526,85 mm (20,74 palců)	596,74 mm (23,49 palců)
Vertikální, aktivní plocha	296,35 mm (11,67 palců)	335,66 mm (13,21 palců)
Plocha	156132,00 mm ² (242,01 in ²)	200301,75 mm ² (310,47 in ²)
Maximální rozlišení a obnovovací frekvence	2560 x 1440 při 75 Hz	
Rozteč pixelů	0,2058 mm x 0,2058 mm	0,2331 mm x 0,2331 mm
Obrazové body na palec (PPI)	123	109
Zorný úhel	178° (typicky)	
Vodorovně	178° (typicky)	
Svisle	178° (typicky)	
Výstupní jas	300 cd/m ² (typicky)	350 cd/m ² (typicky)
Míra kontrastu	1000:1 (typicky)	
Ochranná vrstva stínítka	Antireflexní úprava tvrdé vrstvy předního polarizátoru (3H)	
Podsvícení	Systém osvětlení ze stran LED	
Barevná hloubka	16,70 miliónů barev	
Barevná škála	sRGB 99 % (typicky)	



Model	SE2423DS	SE2723DS
Doba odezvy	8 ms, šedá na šedou, v Normal (Normálním) režimu 5 ms, šedá na šedou, v Fast (Rychlém) režimu 4 ms, šedá na šedou, v Extreme (Extrémním) režimu* * Doba odezvy 4 ms, šedá na šedou, je k dispozici v Extreme (Extrémním) režimu pro omezení rozmazání způsobeného pohybem a zkrácení doby odezvy. Obraz však může obsahovat mírné a viditelné vizuální artefakty. Vzhledem k tomu, že se individuální konfigurace a potřeby různých uživatelů liší, doporučujeme, aby uživatelé vyzkoušeli různé režimy, ze kterých si vyberou ten pravý.	
Možnosti připojení	2 x porty HDMI 1.4 (HDCP 1.4) 1 x DisplayPort 1.2 (HDCP 1.4) 1 x port linkového výstupu zvuku	
Šířka rámečku (od hrany monitoru k aktivní ploše)		
Nahoře	5,43 mm	7,42 mm
Vlevo/vpravo	5,48 mm	7,42 mm
Dole	16,15 mm	17,14 mm
Možnosti nastavení		
Výškově stavitelný stojánek	100 mm	
Náklon	-5° až 21°	
Otáčení podle vodorovné osy	Není k dispozici	
Otáčení podle svislé osy	Není k dispozici	
Vedení kabeláže	Ano	
Kompatibilita s nástrojem Dell Display Manager	Dell Easy Arrange (Snadné uspořádání) a další klíčové funkce	
Zabezpečení	Otvor pro bezpečnostní zámek (kabelový zámek se prodává samostatně)	



Specifikace rozlišení

Model	SE2423DS/SE2723DS
Rozsah horizontální frekvence	29 kHz až 140 kHz
Rozsah vertikální frekvence	48 Hz až 75 Hz
Maximální předvolené rozlišení	2560 x 1440

Podporované režimy videa

Model	SE2423DS/SE2723DS
Možnosti zobrazení obrazu (HDMI nebo DisplayPort)	480p, 576p, 720p, 1080p, 1080i (HDMI), 1440p

 **POZNÁMKA: Tento monitor podporuje technologii AMD FreeSync.**



Předvolené režimy zobrazení

Přednastavené režimy zobrazení HDMI

Režim zobrazení	Horizontální frekvence (kHz)	Vertikální frekvence (Hz)	Takt pixelů (MHz)	Polarita synch. (Horizontální/Vertikální)
VESA, 640 x 480	31,47	60,00	25,18	-/-
VESA, 640 x 480	37,50	75,00	31,50	-/-
IBM, 720 x 400	31,47	70,00	28,32	-/+
VESA, 800 x 600	37,88	60,00	40,00	+/+
VESA, 800 x 600	46,86	75,00	49,50	+/+
VESA, 1024 x 768	48,36	60,00	65,00	-/-
VESA, 1024 x 768	60,02	75,00	78,75	+/+
VESA, 1152 x 864	67,50	75,00	108,00	+/+
VESA, 1280 x 1024	63,98	60,00	108,00	+/+
VESA, 1280 x 1024	79,98	75,00	135,00	+/+
VESA, 1600 x 900	60,00	60,00	108,00	+/+
CTA, 1920 x 1080	67,50	60,00	148,50	+/+
VESA, 1920 x 1080	83,89	75,00	174,50	+/+
VESA, 2560 x 1440	88,79	60,00	241,50	+/-
VESA, 2560 x 1440	110,30	75,00	296,50	+/-



Přednastavené režimy zobrazení DisplayPort

Režim zobrazení	Horizontální frekvence (kHz)	Vertikální frekvence (Hz)	Takt pixelů (MHz)	Polarita synch. (Horizontální/Vertikální)
VESA, 640 x 480	31,47	60,00	25,18	-/-
VESA, 640 x 480	37,50	75,00	31,50	-/-
IBM, 720 x 400	31,47	70,00	28,32	-/+
VESA, 800 x 600	37,88	60,00	40,00	+/+
VESA, 800 x 600	46,86	75,00	49,50	+/+
VESA, 1024 x 768	48,36	60,00	65,00	-/-
VESA, 1024 x 768	60,02	75,00	78,75	+/+
VESA, 1152 x 864	67,50	75,00	108,00	+/+
VESA, 1280 x 1024	63,98	60,00	108,00	+/+
VESA, 1280 x 1024	79,98	75,00	135,00	+/+
VESA, 1600 x 900	60,00	60,00	108,00	+/+
CTA, 1920 x 1080	67,50	60,00	148,50	+/+
VESA, 1920 x 1080	83,89	75,00	174,50	+/+
VESA, 2560 x 1440	88,79	60,00	241,50	+/-
VESA, 2560 x 1440	110,30	75,00	296,50	+/-



Technické údaje napájení

Model	SE2423DS	SE2723DS
Signály videovstupu	<ul style="list-style-type: none"> • HDMI 1.4, 600 mV pro každou diferenční linku, impedance vstupu 100 ohmů na diferenční pár • DisplayPort 1.2, 600 mV pro každou diferenční linku, impedance vstupu 100 ohmů na diferenční pár 	
Vstupní střídavé napětí / frekvence / proud	100 - 240 V~/50 Hz nebo 60 Hz \pm 3 Hz / 1,0 A (typicky)	
Zapínací proud	120 V: 30 A (maximum) při 0 °C (studený start) 240 V: 60 A (maximum) při 0 °C (studený start)	
Příkon	0,3 W (režim vypnutí) ¹ 0,3 W (pohotovostní režim) ¹ 18 W (režim zapnutí) ¹ 30 W (maximum) ² 16 W (Pon) ³ 50,76 kWh (TEC) ³	0,3 W (režim vypnutí) ¹ 0,3 W (pohotovostní režim) ¹ 20 W (režim zapnutí) ¹ 30 W (maximum) ² 16 W (Pon) ³ 50,76 kWh (TEC) ³

¹ Podle definice ve směrnících EU 2019/2021 a EU 2019/2013.

² Maximální nastavení jasu a kontrastu.

³ Pon: Příkon v zapnutém režimu měřený podle metody testování Energy Star.


TEC: Celková spotřeba energie v kWh měřená podle metody testování Energy Star.

Tento dokument je pouze informační a odráží laboratorní výkon. Konkrétní produkt může dosahovat odlišných výsledků v závislosti na objednaném softwaru, součástech a perifériích a společnost Dell není povinna takové informace aktualizovat.

Vzhledem k tomu by zákazník neměl spoléhat na tyto informace při rozhodování o elektrických tolerancích ani jinak. Neposkytujeme žádnou výslovnou ani předpokládanou záruku přesnosti ani úplnosti.



Fyzické vlastnosti

Model	SE2423DS	SE2723DS
Typ signálního kabelu	<ul style="list-style-type: none"> • Digitální: DisplayPort, 20 kolíků (kabel není součástí balení) • Digitální: HDMI, 19 kolíků 	
<p> POZNÁMKA: Monitory Dell jsou navrženy tak, aby optimálně fungovaly s video kabely, které jsou dodávány s monitorem. Protože společnost Dell nemá kontrolu nad různými dodavateli kabelů na trhu, druhem materiálu, konektorem a procesem používaným k výrobě těchto kabelů, společnost Dell nezaručuje výkon videa na kabelech, které nejsou dodány s monitorem Dell.</p>		
Rozměry (se stojánkem)		
Výška (vysunutý)	461,77 mm (18,18 palců)	503,08 mm (19,81 palců)
Výška (zasunutý)	361,77 mm (14,24 palců)	403,08 mm (15,87 palců)
Šířka	537,80 mm (21,17 palců)	611,58 mm (24,08 palců)
Hloubka	189,00 mm (7,44 palců)	205,00 mm (8,07 palců)
Rozměry (bez stojánu)		
Výška	322,10 mm (12,68 palců)	364,40 mm (14,35 palců)
Šířka	537,80 mm (21,17 palců)	611,58 mm (24,08 palců)
Hloubka	54,57 mm (2,15 palců)	54,56 mm (2,15 palců)
Rozměry stojánu		
Výška	223,30 mm (8,79 palců)	223,30 mm (8,79 palců)
Šířka	245,00 mm (9,65 palců)	265,00 mm (10,43 palců)
Hloubka	189,00 mm (7,44 palců)	205,00 mm (8,07 palců)
Základna	245,00 x 189,00 mm (9,65 palců x 7,44 palců)	265,00 x 205,00 mm (10,43 palců x 8,07 palců)
Hmotnost		
Hmotnost včetně obalu	6,37 kg (14,04 lb)	7,88 kg (17,37 lb)
Hmotnost se sestavou stojánu a kabely	4,77 kg (10,52 lb)	5,91 kg (13,03 lb)



Model	SE2423DS	SE2723DS
Hmotnost bez sestavy stojánku (pro montáž na stěnu nebo montáž VESA bez kabelů)	3,53 kg (7,78 lb)	4,36 kg (9,60 lb)
Hmotnost sestavy podstavce	0,96 kg (2,12 lb)	1,21 kg (2,67 lb)
Lesk předního rámečku	Černý rámeček 2 - 4 jednotky lesku	

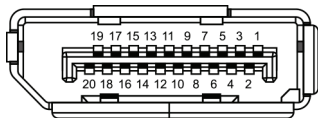
Prostorové vlastnosti

Model	SE2423DS	SE2723DS
Kompatibilní standardy		
<ul style="list-style-type: none"> • Kompatibilní se standardem RoHS. • Monitor obsahující omezené množství BFR/PVC (desky s tištěnými spoji jsou vyrobeny z laminátu bez obsahu BFR/PVC). • Sklo bez arzenu a pouze panel bez rtuti. 		
Teplota		
Provozní	0°C až 40°C (32°F až 104°F)	
Mimo provoz	<ul style="list-style-type: none"> • Skladování: -20°C až 60°C (-4°F až 140°F) • Převození: -20°C až 60°C (-4°F až 140°F) 	
Vlhkost		
Provozní	10% až 80% (bez kondenzace)	
Mimo provoz	<ul style="list-style-type: none"> • Skladovací 5 až 90 % (bez kondenzace) • Přepravní 5 až 90 % (bez kondenzace) 	
Nadmořská výška		
Provozní (maximální)	5 000 m (16 400 stop)	
Neprovozní (maximální)	12 192 m (40 000 stop)	
Tepelný rozptyl	<ul style="list-style-type: none"> • 102,60 BTU/hod. (maximální) • 61,56 BTU/hod. (zapnutý režim) 	<ul style="list-style-type: none"> • 102,60 BTU/hod. (maximální) • 68,40 BTU/hod. (zapnutý režim)



Uspořádání kolíků

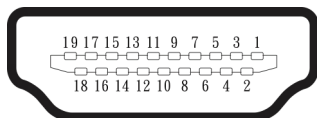
Konektor DisplayPort



Číslo kolíku	20kolíková strana připojeného signálního kabelu
1	ML3 (n)
2	Zem
3	ML3 (p)
4	ML2 (n)
5	Zem
6	ML2 (p)
7	ML1 (n)
8	Zem
9	ML1 (p)
10	ML0 (n)
11	Zem
12	ML0 (p)
13	Zem
14	Zem
15	AUX (p)
16	Zem
17	AUX (n)
18	Detekce připojení za chodu
19	Re-PWR
20	+3,3 V DP_PWR



Konektor HDMI



Číslo kolíku	19kolíková strana připojeného signálového kabelu
1	TMDS DATA 2+
2	TMDS DATA 2 STÍNĚNÍ
3	TMDS DATA 2-
4	TMDS DATA 1+
5	TMDS DATA 1 STÍNĚNÍ
6	TMDS DATA 1-
7	TMDS DATA 0+
8	TMDS DATA 0 STÍNĚNÍ
9	TMDS DATA 0-
10	TMDS CLOCK+
11	TMDS TAKT STÍNĚNÍ
12	TMDS TAKT-
13	CEC
14	Vyhrazeno (N.C. v zařízení)
15	DDC CLOCK (SCL)
16	DDC DATA (SDA)
17	DDC/CEC uzemnění
18	+5 V POWER
19	DETEKCE PŘIPOJENÍ ZA CHODU




Kompatibilita s technologií Plug-and-Play

Tento monitor můžete nainstalovat k jakémukoli systému, který je kompatibilní s technologií Plug and Play. Monitor počítačovému systému automaticky poskytne své údaje EDID (Extended Display Identification Data) pomocí protokolů DDC (Display Data Channel); daný systém se může sám zkonfigurovat a optimalizovat nastavení monitoru. Většina instalací monitoru je automatická; podle potřeby můžete vybrat jiná nastavení. Další informace o změnách nastavení viz [Používání monitoru](#).

Zásady kvality a obrazových bodů LCD monitoru

Při výrobě LCD monitoru není neobvyklé, že jeden nebo více obrazových bodů zůstanou v trvale fixovaném stavu, ve kterém jsou obtížně viditelné a neomezují kvalitu nebo použitelnost obrazu. Další informace o zásadách dodržování kvality monitorů Dell a o zásadách týkajících se obrazových bodů naleznete na webu podpory společnosti Dell www.dell.com/pixelguidelines.

Ergonomie

 **POZOR: Nevhodné nebo dlouhodobé používání klávesnice může vést k zranění.**

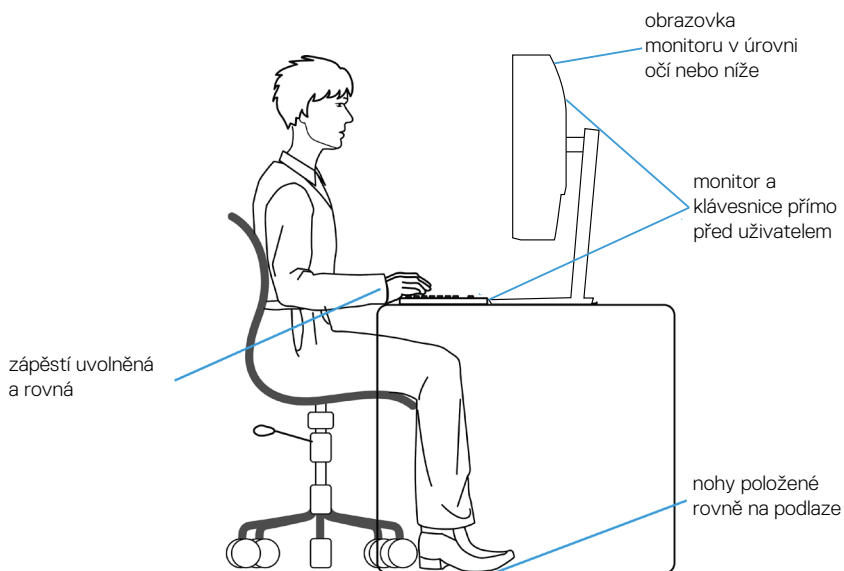
 **POZOR: Dlouhodobé sledování obrazovky monitoru může vést k únavě očí.**

Pro zajištění maximálního pohodlí a efektivity dodržujte při přípravě a používání počítače následující pravidla:

- Umístěte počítač tak, abyste měli při práci monitor a klávesnici přímo před sebou. Pro správné umístění klávesnice jsou k dispozici běžně dostupné poličky.
- Aby se omezilo riziko únavy očí a bolesti krku, paží, zad a ramen při dlouhodobém používání monitoru, doporučujeme dodržovat následující zásady:
 1. Umístěte obrazovku přibližně 50 až 70 cm (20 až 28 palců) od očí.
 2. Při práci s monitorem pravidelně mrkejte nebo si po delším používání monitoru opláchněte oči vodou.
 3. Po každých dvou hodinách dělejte pravidelné a časté 20 minutové přestávky.
 4. Během přestávek nejméně na 20 sekund odhlédněte od monitoru a zadívejte se objekt vzdálený 20 stop.
 5. Během přestávek se protahujte, aby došlo k uvolnění krku, paží, zad a ramen.
- Když sedíte před monitorem, ujistěte se, že je obrazovka monitoru na úrovni očí nebo mírně níže.



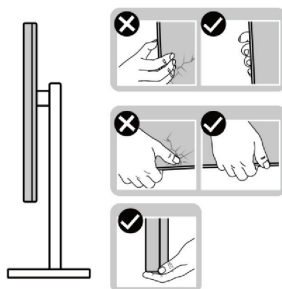
- Nastavte náklon monitoru, jeho kontrast a jas.
- Upravte okolní osvětlení (například stropní světla, lampičky a závěsy nebo žaluzie na okolních oknech) tak, aby bylo na obrazovce monitoru co nejméně odlesků a odrazů světla.
- Používejte židli, která nabízí dobrou podporu beder.
- Při používání klávesnice a myši by mělo být předpaží vodorovně se zápěstím v neutrální, pohodlné poloze.
- Při používání klávesnice a myši mějte vždy k dispozici prostor pro položení rukou.
- Horní část obou paží by měla spočívat přirozeně.
- Nohy by měly být položeny rovně na podlaze.
- Při sezení se ujistěte, že váha nohou spočívá na chodidlech, nikoli na přední části sedáku. K zajištění správné polohy nastavte výšku židle nebo použijte podložku pod nohy.
- Provádějte různorodou práci. Snažte se organizovat svou práci tak, abyste nemuseli sedět a pracovat dlouhou dobu bez přestávky. Snažte se pravidelně stát nebo se postavit a procházet se.
- Prostor pod pracovním stolem by měl být uklizený a neměly by se zde nacházet kabely, které mohou narušovat pohodlí při sezení a o které byste mohli zakopnout.



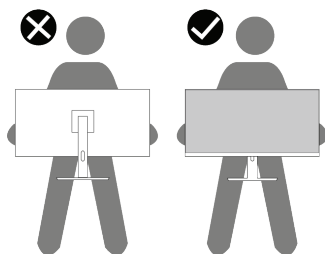
Manipulace s displejem a jeho přesouvání

Abyste zajistili bezpečné zacházení s monitorem při zvedání nebo přemísťování, postupujte podle níže uvedených pokynů:

- Před přesouváním nebo zvedáním monitoru vypněte počítač a monitor.
- Odpojte všechny kabely od monitoru.
- Vložte monitor do původní krabice s původním obalovým materiálem.
- Při zvedání a přesouvání monitoru držte pevně spodní okraj a bok monitoru bez toho, abyste na monitor příliš tlačili.

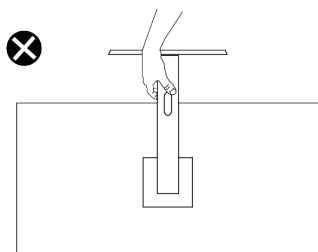


- Při zvedání nebo přemísťování monitoru postupujte tak, aby obrazovka směřovala od vás. Netlačte na obrazovku, aby se nepoškrábala nebo nepoškodila.



- Při přepravě monitoru jej nevystavujte rázům ani vibracím.
- Když při zvedání a přesouvání monitoru držíte základnu nebo zvedák stojánku, neotáčejte monitor vzhůru nohama. Mohlo by dojít k poškození monitoru nebo zranění.





Pokyny pro údržbu


Čištění monitoru

- ⚠ **VAROVÁNÍ:** Pokud k čištění monitoru zvolíte nevhodné způsoby, může dojít k fyzickému poškození obrazovky nebo skříně vašeho monitoru Dell.
- ⚠ **POZOR:** Před čištěním monitoru si přečtěte a dodržujte [Bezpečnostní pokyny](#).
- ⚠ **VAROVÁNÍ:** Před čištěním monitoru odpojte jeho napájecí kabel z elektrické zásuvky.

Při rozbalování, čištění nebo manipulaci s monitorem postupujte podle pokynů v následujícím seznamu:

- Monitor Dell čistěte měkkou, čistou utěrkou lehce navlhčenou ve vodě. Pokud možno používejte speciální jemnou utěrku na čištění obrazovek nebo přípravek vhodný pro obrazovku monitoru Dell.
- ⚠ **POZOR:** **Nepoužívejte čisticí prostředky ani jiné chemikálie, jako je benzen, ředidlo, čpavek, abrazivní čisticí prostředky nebo stlačený vzduch.**
- ⚠ **POZOR:** Použití chemikálií k čištění může způsobit změny ve vzhledu monitoru, například vyblednutí barev, mléčný film na monitoru, deformace, nerovnoměrný tmavý odstín a odlupování povrchu obrazovky.
- ⚠ **VAROVÁNÍ:** Nestříkejte čisticí roztok nebo dokonce vodu přímo na povrch monitoru. V opačném případě se tekutina nahromadí na dolní straně zobrazovacího panelu, způsobí korozi elektroniky a trvalé poškození. Místo toho naneste čisticí roztok nebo vodu na měkký hadřík, který potom monitor očistěte.





 **POZNÁMKA: Poškození monitoru způsobené nevhodnými postupy čištění a používáním benzenu, ředidla, čpavku, abrazivních čisticích prostředků, alkoholu, stlačeného vzduchu, detergentů jakéhokoli druhu bude považováno za poškození způsobené zákazníkem (CID). Na CID se nevztahuje standardní záruka společnosti Dell.**

- Pokud po vybalení monitoru zjistíte přítomnost bílého prášku, setřete jej látkou.
- S monitorem zacházejte opatrně, protože tmavě zbarvený monitor se může snadno poškrábat a bílé známky otěru jsou zřetelnější, než na světlém monitoru.
- Pro zachování optimální kvality obraz monitoru používejte dynamicky se měnící spořič obrazovky; když monitor nepoužíváte, vypněte jej.



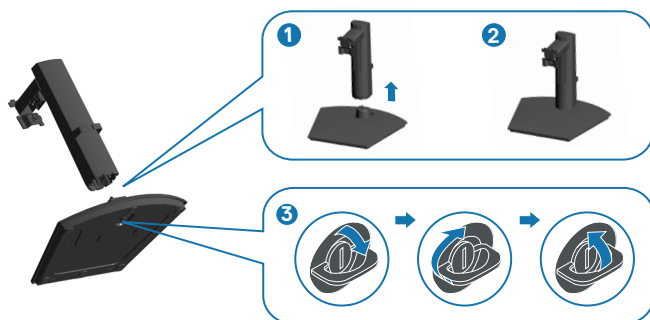
Instalace monitoru

Montáž stojánku

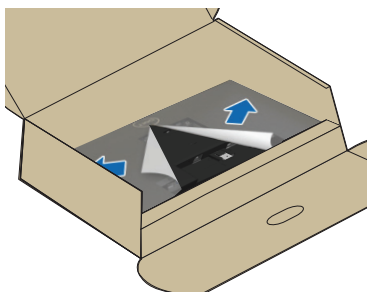
-  **POZNÁMKA:** Při expedici z výrobního závodu není nainstalován stojánek.
-  **POZNÁMKA:** V následující části jsou uvedeny pokyny pro stojánek, který byl dodán s monitorem. Při připevňování stojánku, který byl zakoupen od jiného zdroje, postupujte podle pokynů pro montáž dodaných se stojánkem.

Pokyny pro připevnění stojánku monitoru:

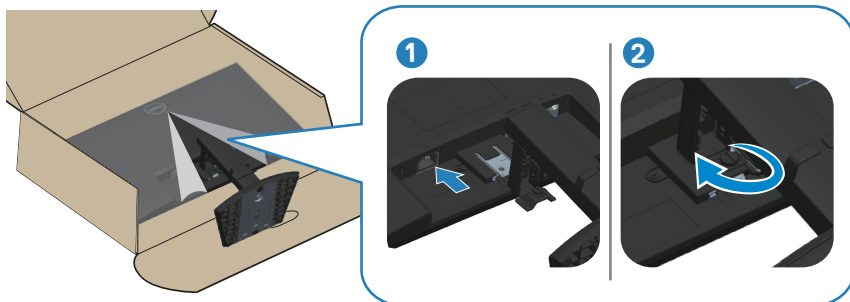
1. Vyjměte zvedák stojánku a podstavec stojánku z ochranného polštáře.
2. Připojte podstavec stojánku ke zvedáku stojánku.
3. Otevřete šroubovací držadlo na podstavci stojánku a utažením šroubu zajistíte stojánek k podstavci.
4. Zavřete šroubovací držadlo.



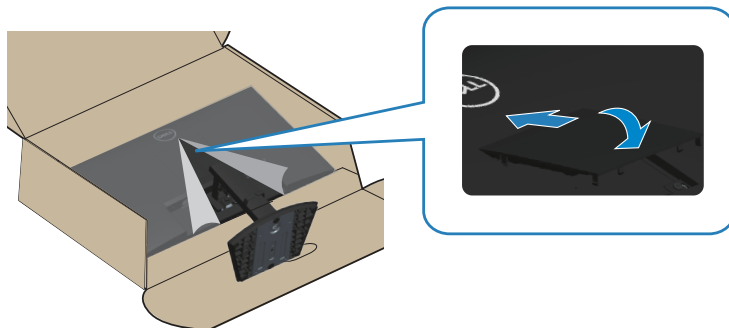
5. Otevřete ochranný kryt na monitoru, abyste získali přístup k otvoru na monitoru.



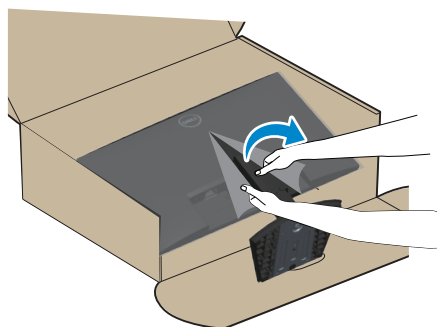
6. Nainstalujte sestavu stojánku na monitor.
 - a. Zasuňte výčnělky na sestavě stojánku zcela do do slotů monitoru.
 - b. Otevřete šroubovací držadlo na zvedáku stojánku a otočením po směru hodin zajistěte sestavu stojánku k monitoru.
 - c. Zavřete šroubovací držadlo



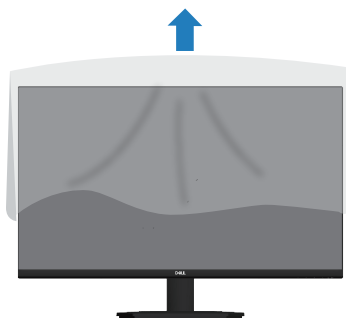
7. Zorientujte a zasuňte kryt VESA do otvoru VESA na monitoru a potom pevným stisknutím zajistěte na místě.



- Uchopte zvedák stojánku pevně oběma rukama, opatrně zvedněte monitor a poté jej položte na rovný povrch.



- Sejměte kryt z monitoru.

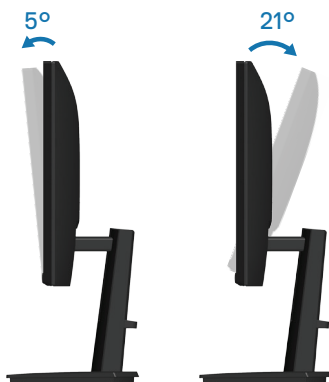


Používání náklonu a svislého vysunutí

POZNÁMKA: Tyto hodnoty platí pro stojánek, který byl dodán s monitorem. Chcete-li použít jiný stojánek, vyhledejte pokyny pro instalaci v dokumentaci, která byla dodána se stojánkem.

Náклон

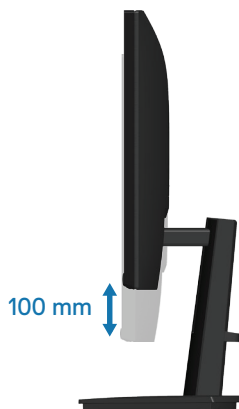
Díky stojánku, který je připevněn k monitoru, lze monitor naklánět do optimálního pozorovacího úhlu.








POZNÁMKA: Stojan je při expedici monitoru z výroby odmontován.

Svislé vysunutí

POZNÁMKA: Stojánek lze svisle vysunout až o 100 mm.



Připojení monitoru

-  **VAROVÁNÍ:** Než začnete provádět jakýkoli postup v tomto oddílu, přečtěte si část [Bezpečnostní pokyny](#).
-  **POZNÁMKA:** Monitory Dell jsou navrženy tak, aby optimálně fungovaly s kabely, které jsou dodávány s monitorem. Společnost Dell nezaručuje kvalitu a výkon videa, pokud jsou použity kabely jiné než Dell.
-  **POZNÁMKA:** Proveďte kabely kabelovým slotem dříve, než je připojíte k monitoru.
-  **POZNÁMKA:** Nepřipojujte k počítači všechny kabely současně.
-  **POZNÁMKA:** Obrázky jsou pouze orientační. Vzhled počítače se může lišit.

Pokyny pro připojení monitoru k počítači:

1. Vypněte počítač a odpojte napájecí kabel.
2. Připojte monitor k počítači kabelem HDMI nebo DisplayPort.

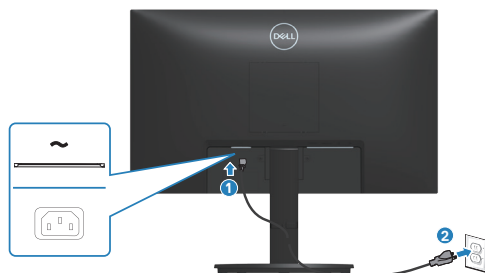
Připojení kabelu HDMI



Připojení kabelu DisplayPort (volitelně)



3. Připojte napájecí kabel k monitoru a k elektrické zásuvce.



Uspořádání kabelů

Kabely připojené k monitoru uložte do kabelového slotu.



Zapněte monitor

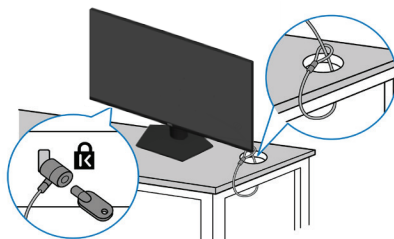
Stisknutím tlačítka napájení zapnete monitor.



Zabezpečení monitoru pomocí zámku Kensington (volitelné)

Otvor pro bezpečnostní zámek se nachází na dolní straně monitoru. (viz [Otvor pro bezpečnostní zámek](#)). Připevněte monitor ke stolu pomocí bezpečnostního zámku Kensington.



Další informace o používání zámku Kensington (v prodeji samostatně) naleznete v dokumentaci dodané se zámkem.



 **POZNÁMKA:** Obrázek je pouze ilustrační. Vzhled zámku se může lišit.



Demontáž stojánku monitoru

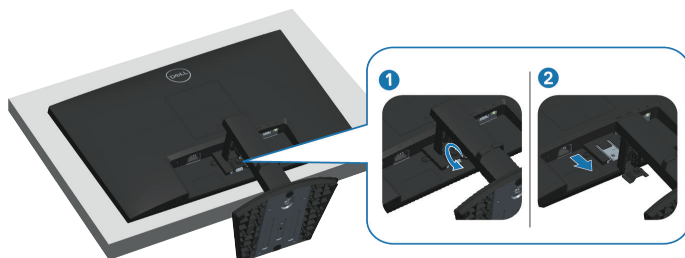
-  **POZNÁMKA:** Aby se zabránilo poškrábání obrazovky LCD při demontáži stojánku, zajistěte, aby byl monitor umístěn na měkkém povrchu a manipulujte s ním opatrně.
-  **POZNÁMKA:** Následující pokyny slouží specificky pro demontáž stojánku, který byl dodán s monitorem. Při demontáži stojánku, který byl zakoupen od jiného zdroje, postupujte podle pokynů pro montáž dodaných se stojánkem.

Postup při demontáži stojánku:

1. Umístěte monitor na měkkou látku nebo podložku.



2. Otevřete šroubovací držadlo na zvedáku stojánku a povolte šroub otočením proti směru hodin.
3. Zcela vysuňte sestavu stojánku z monitoru.

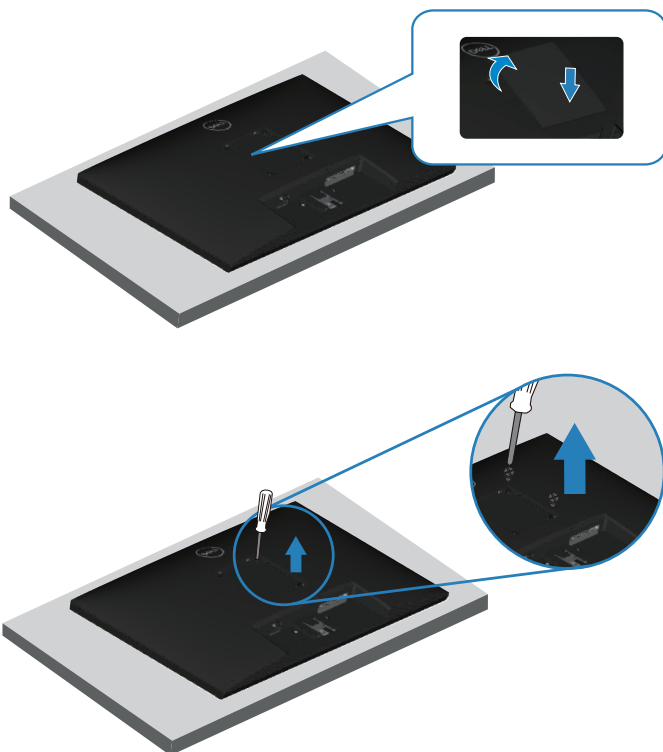


4. Zvedněte stojánek a vyjměte jej z monitoru.



Montáž VESA na stěnu (volitelně)

Stiskněte drážku na krytu VESA a potom jej sejměte z monitoru.



(Rozměr šroubu: M4 x 10 mm).

Viz dokumentace dodaná se sadou pro nástěnnou montáž kompatibilní se standardem VESA.

1. Položte monitor na měkkou látku nebo polštář na okraji stolu.
2. Demontujte stojánek monitoru. Viz [Demontáž stojánku monitoru](#).
3. Odšroubujte čtyři šrouby zajišťující zadní kryt displeje.
4. Připevněte k displeji montážní konzolu ze sady pro montáž na stěnu.
5. Pokyny pro montáž monitoru na stěnu najdete v dokumentaci, která byla dodána se sadou pro montáž na stěnu.

POZNÁMKA: Používejte pouze montážní držák s certifikací UL, CSA nebo GS s minimální nosností 14,12 kg (SE2423DS) / 17,44 kg (SE2723DS).



Používání monitoru

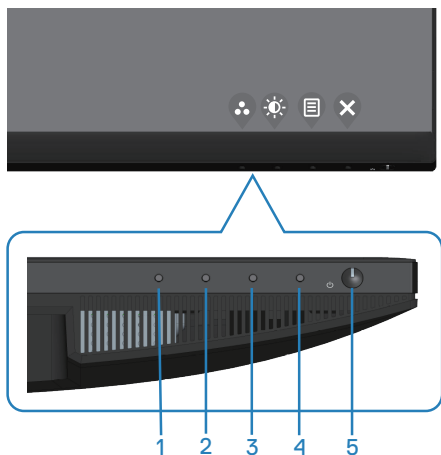
Zapnutí napájení monitoru

Monitor zapnete stisknutím tlačítka .








Používání ovládacích tlačítek

Pomocí ovládacích tlačítek na dolním okraji monitoru můžete upravit zobrazený obraz.



Ovládací tlačítka

Následující tabulka obsahuje popis ovládacích tlačítek:

Ovládací tlačítka	Popis
1  Shortcut key (Klávesová zkratka) / Preset Modes (Režimy předvoleb)	Toto tlačítko slouží k výběru se seznamu režimů předvoleb.
2  Shortcut key (Klávesová zkratka) / Brightness/Contrast (Jas/Kontrast)	Toto tlačítko slouží k úpravám jasu nebo kontrastu.
3  Menu (Nabídka)	Pomocí tlačítka Menu (Nabídka) otevřete nabídku na obrazovce (OSD). Viz Přístup k nabídce OSD .
4  Exit (Konec)	Toto tlačítko slouží k návratu do hlavní nabídky nebo k ukončení hlavní nabídky OSD.
5  Napájení (s kontrolkou)	Slouží k zapnutí nebo vypnutí monitoru. Nepřerušovaná bílá kontrolka ukazuje, že monitor je zapnutý a funguje normálně. Když bílý indikátor bliká, monitor se nachází v pohotovostním režimu.















Používání nabídky na obrazovce (OSD)

Přístup k nabídce OSD

POZNÁMKA: Veškeré změny provedené v nabídce OSD se automaticky uloží, když přejdete do jiné nabídky OSD, když ukončíte nabídku OSD nebo když počkáte, než nabídka OSD automaticky zmizí.

1. Stisknutím tlačítka  zobrazíte hlavní nabídku OSD.



2. Stisknutím tlačítek  a  se přesunete mezi volbami nastavení. Zároveň s přechodem z jedné ikony na druhou se zvýrazní daná volba.
3. Jedním stisknutím tlačítka  nebo  nebo  aktivujte označenou volbu.
4. Stisknutím tlačítek  a  vyberte požadovaný parametr.
5. Stiskněte tlačítko  a potom proveďte změny pomocí tlačítek  nebo  podle indikátorů.
6. Výběrem tlačítka  se vrátíte na předchozí nabídku; výběrem tlačítka  přijmete aktuální nastavení a vrátíte se na předchozí nabídku.



Ikona	Nabídka a podnabídky	Popis
-------	----------------------	-------





Brightness/ Contrast (Jas/ Kontrast)

Tato nabídka slouží k úpravám položek jasu a kontrastu.





Brightness (Jas)

Slouží k úpravám svítivosti podsvícení.

Stisknutím tlačítka  zvýšíte jas a stisknutím tlačítka  snížíte jas (min. 0 / max. 100).

Contrast (Kontrast)

Nejdříve upravte jas a pak kontrast – pouze v případě nutnosti další úpravy.

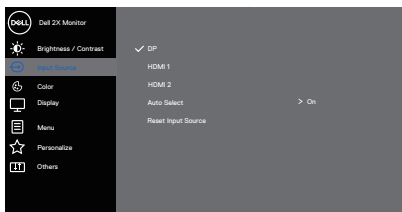
Stisknutím tlačítka  zvýšíte kontrast a stisknutím tlačítka  snížíte kontrast (min. 0 / max. 100).

Funkce **Contrast (Kontrast)** upravuje míru rozdílu mezi tmavými a světlými oblastmi na obrazovce monitoru.




Input source (Vstupní zdroj)



Nabídka **Input Source (Vstupní zdroj)** slouží k výběru různých videosignálů, které mohou být připojeny k monitoru.



DP

Slouží k výběru vstupu **DP**, když používáte konektor DP. Stisknutím tlačítka  vyberte zdroj vstupu **DP**.

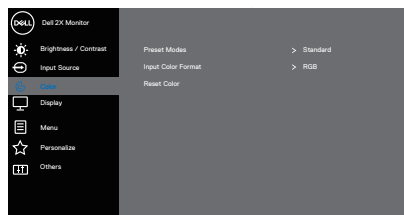


Ikona	Nabídka a podnabídky	Popis
	HDMI 1	Slouží k výběru vstupu HDMI 1 , když používáte konektor HDMI 1. Stisknutím tlačítka  vyberte zdroj vstupu HDMI 1 .
	HDMI 2	Slouží k výběru vstupu HDMI 2 , když používáte konektor HDMI 2. Stisknutím tlačítka  vyberte zdroj vstupu HDMI 2 .
	Auto Select (Automatický Výběr)	Výběrem volby Auto Select (Automatický výběr) vyhledáte dostupné vstupní signály.
	Reset Input Source (Obnovit zdroj vstupu)	Výběrem této volby budou obnoven výchozí Input source (Zdroj vstupu) .



Color (Barva)

Pomocí nabídky **Color (Barva)** upravte režim nastavení barvy.



Preset Modes (Režimy předvoleb)

Po výběru možnosti **Preset Modes (Režimy předvoleb)** můžete v seznamu vybrat možnosti **Standard (Standardní)**, **Movie (Film)**, **FPS**, **RTS, RPG**, **Warm (Teplé)**, **Cool (Studené)** nebo **Custom Color (Vlastní barva)**.



- ♦ **Standard (Standardní)**: Načte výchozí nastavení barev monitoru. Toto je výchozí přednastavený režim.
- ♦ **Movie (Film)**: Načte optimální nastavení barev pro filmy.
- ♦ **FPS**: Načte optimální nastavení barev pro hry FPS.

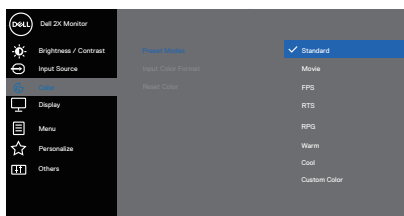


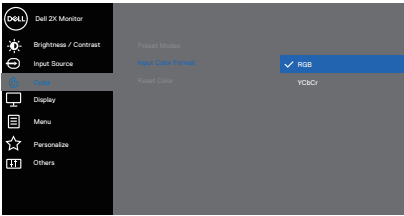







Ikona	Nabídka a podnabídky	Popis
-------	----------------------	-------

**Preset Modes
(Režimy předvoleb)**

- ♦ **RTS:** Načte optimální nastavení barev pro hry RTS.
- ♦ **RPG:** Načte optimální nastavení barev pro hry RPG.
- ♦ **Warm (Teplé):** Zvyšuje teplotu barev. Obrazovka má teplejší vzhled s červenožlutým odstínem.
- ♦ **Cool (Studené):** Snižuje teplotu barev. Obrazovka má studenější vzhled s modrým odstínem.
- ♦ **Custom Color (Vlastní Barva):** Umožňuje ručně upravovat nastavení barev.

Stisknutím tlačítek  a  upravte hodnoty tří základních barev (**R, G, B**) a vytvořte si vlastní režim předvoleb barev.



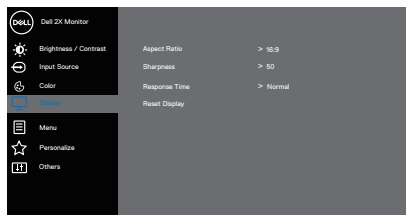
Ikona	Nabídka a podnabídky	Popis
Input Color Format (Vstupní Formát Barev)	<p>Umožňuje nastavení režimu video vstupu:</p> <ul style="list-style-type: none"> ♦ RGB: Vyberte tuto možnost, pokud je váš monitor připojen k počítači nebo přehrávači médií, který podporuje výstup RGB. ♦ YCbCr: Tuto možnost vyberte, pokud přehrávač médií podporuje pouze výstup YCbCr. 	
Hue (Odstín)	<p>Posouvá barvu zobrazeného obsahu k zelené nebo červené. Tato funkce se používá k nastavení požadovaného tónu barvy pleti. Stisknutím tlačítka  nebo  upravte odstín od 0 do 100.</p> <p> POZNÁMKA: Nastavení Hue (Odstín) je k dispozici pouze při výběru režimu Movie (Film), FPS, RTS nebo RPG.</p>	
Saturation (Sytost)	<p>Slouží k úpravám barevné sytosti obrazu. Stisknutím tlačítka  nebo  nastavte sytost od 0 do 100.</p> <p> POZNÁMKA: Nastavení Saturation (Sytost) je k dispozici pouze při výběru režimu Movie (Film), FPS, RTS nebo RPG.</p>	
Reset Color (Resetovat barvu)	<p>Obnoví výchozí tovární nastavení barev monitoru.</p>	





Ikona	Nabídka a podnabídky	Popis
-------	----------------------	-------



Display (Zobrazení) Pomocí **Display (Zobrazení)** upravte obraz.



Aspect Ratio (Poměr Stran) Slouží k nastavení poměru stran obrazu na **16:9**, **4:3** nebo **5:4**.

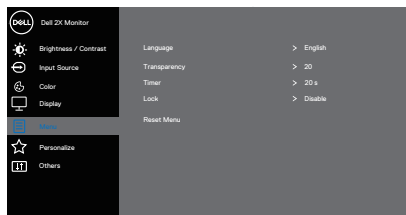
Sharpness (Ostrost) Přizpůsobení obrazu, aby vypadal ostřejší nebo měkčí. Stisknutím tlačítka  nebo  nastavte ostrost od 0 do 100.

Response Time (Doba odezvy) Umožňuje vybrat z možností **Normal (Normální)**, **Fast (Rychlá)** nebo **Extreme (Extrémní)**.

Reset Display (Resetovat obraz) Obnoví u všech nastavení displeje výchozí hodnoty z výroby.








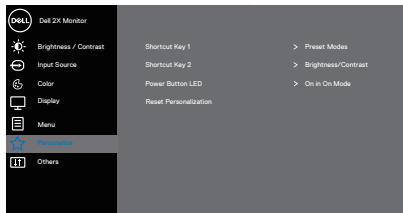
Menu (Nabídka) Tato volba umožňuje měnit nastavení nabídky OSD, například jazyky OSD, časový interval zobrazení nabídky na obrazovce atd.



Language (Jazyk) Nastavuje jeden z osmi jazyků nabídky OSD. **Angličtina, Španělština, Francouzština, Němčina, Brazilská portugalština, Ruština, Zjednodušená čínština** nebo **Japonština**.



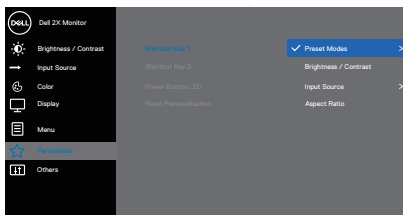
Ikona	Nabídka a podnabídky	Popis
	Transparency (Průhlednost)	Po výběru této volby nastavíte průhlednost nabídky tlačítka  a  od 0 do 100.
	Timer (Časovač)	OSD hold time (Doba zobrazení OSD): Nastaví interval, ve kterém OSD zůstane aktivní po posledním stisku tlačítka. Pomocí tlačítka  nebo  posouvejte posuvník po 1sekundových krocích od 5 do 60 sekund.
	Lock (Zámek)	Řídí přístup uživatele k úpravám nastavení. Vyberte jednu z následujících možností: Menu Buttons (Tlačítka nabídky) , Power Button (Vypínač) , Menu + Power Buttons (Tlačítka nabídky +vypínač) nebo Disable (Deaktivovat) .
	Reset Menu (Resetovat nabídku)	Obnoví přednastavené výrobní hodnoty všech nastavení OSD.
	Personalize (Přizpůsobit)	Tato volba umožňuje měnit nastavení personalizace.



Ikona	Nabídka a podnabídky	Popis
-------	----------------------	-------

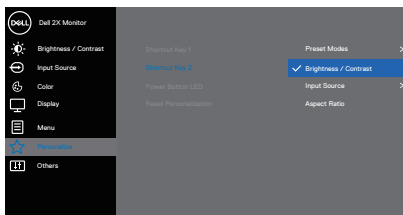
Shortcut key 1
(Klávesová zkratka 1)

Vyberte jednu z následujících možností: **Preset Modes (Režimy předvoleb)**, **Brightness/Contrast (Jas/kontrast)**, **Input Source (Vstupní zdroj)** nebo **Aspect Ratio (Poměr stran)** pro nastavení **Shortcut Key 1 (Klávesová zkratka 1)**.



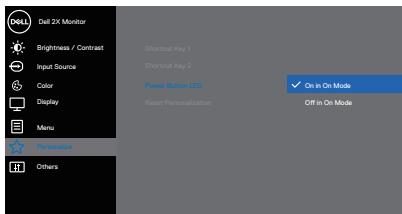
Shortcut key 2
(Klávesová zkratka 2)

Vyberte jednu z následujících možností: **Preset Modes (Režimy předvoleb)**, **Brightness/Contrast (Jas/kontrast)**, **Input Source (Vstupní zdroj)** nebo **Aspect Ratio (Poměr stran)** pro nastavení **Shortcut Key 2 (Klávesová zkratka 2)**.



Ikona	Nabídka a podnabídky	Popis
-------	----------------------	-------

Power Button LED (Indikátor LED napájení) Umožňuje nastavit indikátor LED napájení na **On in On Mode (Svítlí při zapnutí)** nebo **Off in On Mode (Nesvítlí při zapnutí)** kvůli úspoře energie.



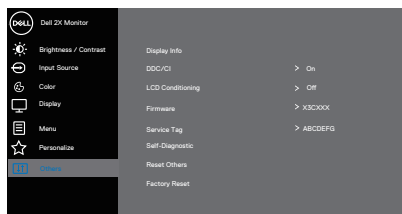
Reset Personalization (Obnovit Přizpůsobení)

Obnoví výchozí hodnoty všech nastavení v nabídce **Personalize (Přizpůsobit)**.



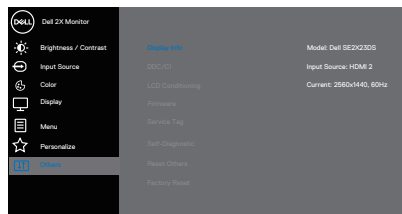
Others (Další)

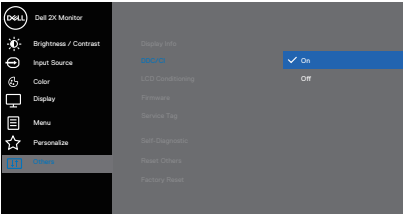


Výběrem této volby lze upravovat nastavení OSD, jako například **DDC/CI, LCD conditioning (Stabilizace LCD)** atd.



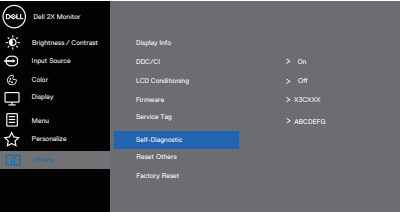

Display Info (Informace o monitoru)

Zobrazí aktuální nastavení monitoru.



Ikona	Nabídka a podnabídky	Popis	
	DDC/CI	<p>DDC/CI (display data channel/command interface) umožňuje upravovat parametry monitoru (například jas, vyvážení barev atd.) prostřednictvím softwaru v počítači.</p> <p>Výběrem možnosti Off (Vypnuto) můžete tuto funkci vypnout.</p> <p>V zájmu nejlepšího uživatelského zážitku a optimálního výkonu monitoru aktivujte tuto funkci výběrem možnosti On (Zapnuto).</p>	
		<p>LCD Conditioning (Stabilizace LCD)</p>	<p>Pomáhá opravit drobné projevy vypalování obrazu. V závislosti na stupni vypálení se tato funkce může projevit až po delší době. Chcete-li spustit funkci LCD conditioning (Stabilizace LCD), vyberte možnost On (Zapnuto).</p>
	Firmware	Zobrazí verzi firmwaru monitoru.	
	Service Tag (Výrobní číslo)	<p>Zobrazí výrobní číslo monitoru. Výrobní číslo je jedinečný alfanumerický identifikátor, který umožňuje společnosti Dell identifikovat specifikace výrobku a získat přístup k informacím o záruce.</p> <p> POZNÁMKA: Výrobní číslo je také vytištěno na štítku, který se nachází na zadní straně krytu.</p>	



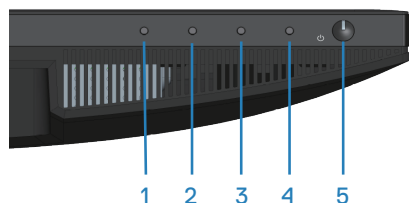
Ikona	Nabídka a podnabídky	Popis
Self-Diagnostic (Samodiagnostika)	Umožňuje zkontrolovat, zda monitor funguje správně.	
Reset Others (Obnovit ostatní)	Obnoví výchozí tovární hodnoty všech nastavení v nabídce ostatní nastavení.	
Factory Reset (Obnovit tovární nastavení)	Obnoví výchozí tovární nastavení všech přednastavených hodnot.	



Zámek tlačítek nabídky a napájení

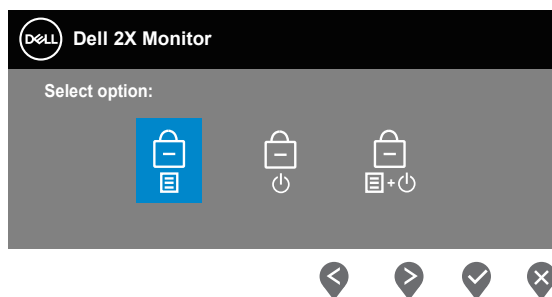
Brání uživatelům přistupovat do nabídky OSD nebo měnit nastavení monitoru.

Ve výchozí konfiguraci je zámek tlačítek nabídky a napájení vypnutý.



Chcete-li vstoupit do nabídky zámku, stiskněte a podržte tlačítko **Exit (Konec)** (tlačítko 4) pod dobu čtyř sekund. V pravém dolním rohu obrazovky se zobrazí nabídka zámku.

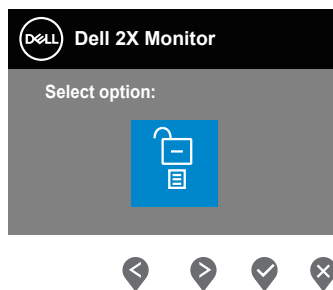
POZNÁMKA: Tímto způsobem lze přistupovat do nabídky zámku, když jsou tlačítka nabídky a napájení odemknutá.






Chcete-li vstoupit do nabídky odemknutí, stiskněte a podržte tlačítko **Exit (Konec)** (tlačítko 4) pod dobu čtyř sekund. V pravém dolním rohu obrazovky se zobrazí nabídka odemknutí.

POZNÁMKA: Tímto způsobem lze přistupovat do nabídky odemknutí, když jsou tlačítka nabídky a napájení zamknutá.





K dispozici jsou tři možnosti zámku.

	Nabídka	Popis
1	Menu Buttons (Tlačítka nabídky) 	Když je vybrána možnost Menu Buttons (Tlačítka nabídky) , nelze měnit nastavení nabídky OSD. Jsou zamknutá všechna tlačítka kromě vypínače.
2	Power Button (Tlačítko napájení) 	Když je vybrána možnost Power Button (Tlačítko napájení) , monitor nelze vypnout tlačítkem napájení.
3	Menu + Power Buttons (Tlačítka nabídky a napájení) 	Když je vybrána možnost Menu + Power Buttons (Tlačítka nabídky a napájení) , nelze měnit nastavení nabídky OSD a tlačítko napájení je zamknuté.


 **POZNÁMKA: Chcete-li vstoupit do nabídky zámku nebo odemknutí, stiskněte a podržte tlačítko Konec (tlačítko 4) pod dobu čtyř sekund.**

V následujících situacích se uprostřed obrazovky zobrazí ikona :

- Po stisknutí tlačítka **Nahoru** (tlačítko 1), tlačítka **Dolů** (tlačítko 2), tlačítka **Nabídka** (tlačítko 3) nebo tlačítka **Konec** (tlačítko 4). Znamená to, že tlačítka nabídky OSD jsou zamknutá.
- Po stisknutí tlačítka **Napájení** (tlačítko 5). Znamená to, že tlačítko Napájení je zamknuté.
- Po stisknutí některého z pěti tlačítek. Znamená to, že tlačítka nabídky OSD a tlačítko Napájení jsou zamknuté.



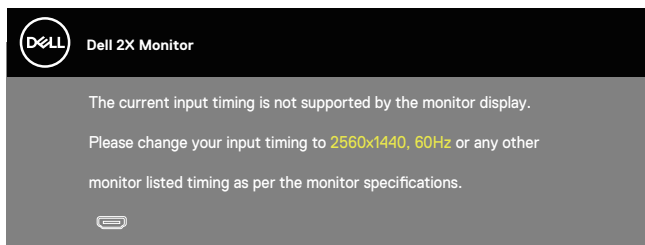
Odemknutí tlačítek nabídky OSD a napájení:

1. Stiskněte a podržte tlačítko **Konec** (tlačítko 4) pod dobu čtyř sekund. Zobrazí se nabídka odemknutí.
2. Výběrem ikony odemknutí  odemknete tlačítka na obrazovce.



Varovné zprávy OSD

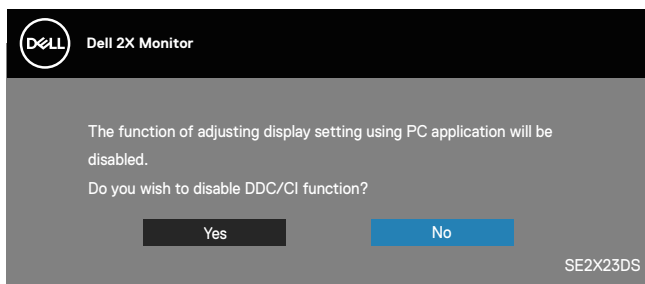
Když monitor nepodporuje některý režim rozlišení, zobrazí se následující zpráva:



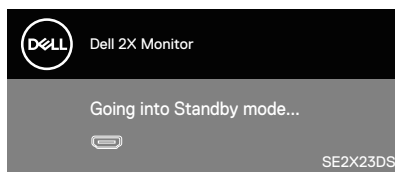
POZNÁMKA: Zpráva se může mírně lišit podle připojeného vstupního signálu.

To znamená, že se monitor nemůže sesynchronizovat se signálem, který přijímá z počítače. Rozsahy horizontálních a vertikálních frekvencí tohoto monitoru viz část [Specifikace rozlišení](#). Doporučené rozlišení je 2560 x 1440.

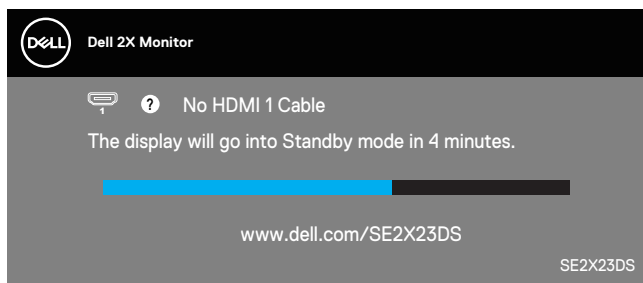
Před deaktivací funkce **DDC/CI** se zobrazí následující zpráva:



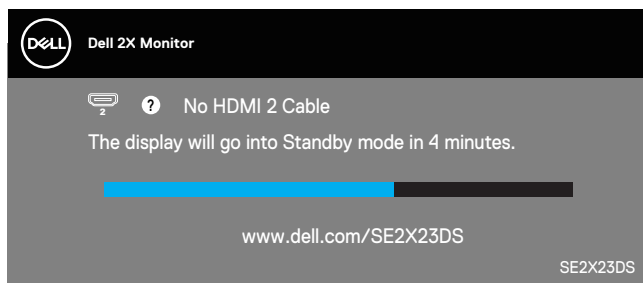
Když monitor přejde do režimu **Standby Mode (Pohotovostní režim)**, zobrazí se následující zpráva:



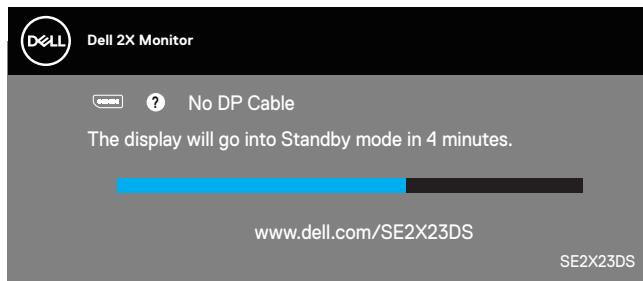
Pokud není připojen kabel HDMI ani DisplayPort, zobrazí se následující místní dialogové okno. Ponecháte-li monitor v tomto stavu, po 4 minutách přejde do Standby Mode (Pohotovostní režim).



nebo



nebo



Nastavení maximálního rozlišení

 **POZNÁMKA:** Tyto kroky se mohou mírně lišit podle verze operačního systému, který máte.

Nastavení maximální rozlišení monitoru:

V operačním systému Windows 8.1:

1. V případě operačního systému Windows 8.1 přepněte na klasické zobrazení pracovní plochy výběrem dlaždice Pracovní plocha.
2. Klepněte pravým tlačítkem na pracovní plochu a vyberte možnost **Screen Resolution (Rozlišení obrazovky)**.
3. Pokud je připojeno více monitorů, vyberte **SE2X23DS**.
4. Klikněte na rozevírací seznam **Screen Resolution (Rozlišení obrazovky)** a vyberte možnost **2560 x 1440**.
5. Klepněte na tlačítko **OK**.

Operační systém Windows 10 a Windows 11:

1. Klikněte pravým tlačítkem na plochu a vyberte **Display settings (Nastavení zobrazení)**.
2. Pokud je připojeno více monitorů, vyberte **SE2X23DS**.
3. Klikněte na rozevírací seznam **Display Resolution (Rozlišení displeje)** a vyberte možnost **2560 x 1440**.
4. Klikněte na položku **Keep changes (Zachovat změny)**.

Pokud se nezobrazí **2560 x 1440** jako volba, musíte zaktualizovat grafický ovladač na nejnovější verzi. V závislosti na počítači proveďte některý z následujících postupů:

Máte-li stolní nebo přenosný počítač Dell:

- Přejděte na <https://www.dell.com/support>, zadejte výrobní číslo a stáhněte nejnovější ovladač dané grafické karty.

Pokud používáte (notebook nebo stolní) počítač jiný, než Dell:

- Přejděte na webové stránky podpory vašeho počítače a stáhněte nejnovější ovladače grafické karty.
- Přejděte na webové stránky vaší grafické karty a stáhněte nejnovější ovladače grafické karty.



Odstraňování problémů

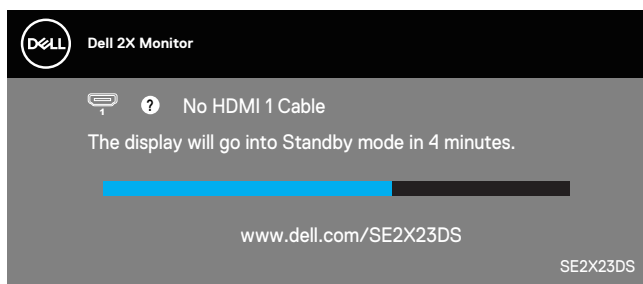
VAROVÁNÍ: Než začnete pracovat na následujících krocích, dodržujte Bezpečnostní pokyny.

Automatický test

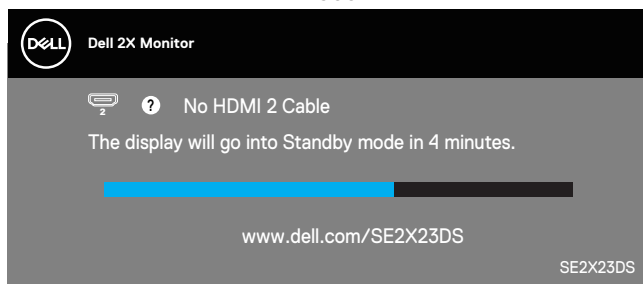
Tento monitor obsahuje funkci auto-test, která umožňuje zkontrolovat správnou funkci displeje. Pokud jsou monitor a počítač správně zapojeny ale jeho obrazovka zůstane tmavá, spusťte funkci autotest displeje provedením následujícího postupu:

1. Vypněte počítač i monitor.
2. Odpojte všechny kabely videa od monitoru. Tímto způsobem se to monitoru nemusí týkat.
3. Zapněte monitor.

Pokud monitor funguje správně, rozpozná absenci signálu a zobrazí se jedna z následujících zpráv. V režimu automatického testu zůstane indikátor LED svítit bíle.

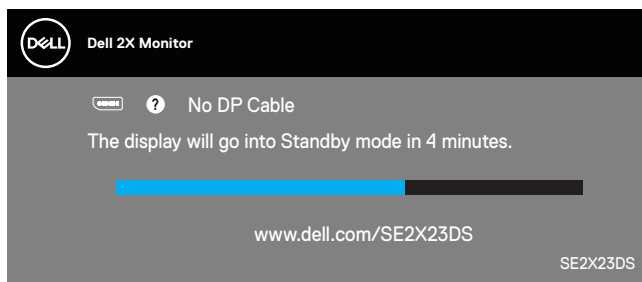


nebo



nebo



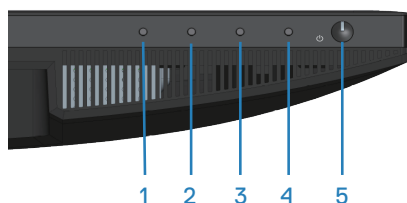


POZNÁMKA: Toto dialogové okno se zobrazí i při normálním provozu, když je odpojen nebo poškozen videokabel.


4. Vypněte monitor a znovu zapojte videokabel. Pak zapněte počítač a monitor. Pokud se po znovupřipojení kabelů obrazovka monitoru nerozsvítí, zkontrolujte grafickou kartu a počítač, protože monitor funguje správně.

Integrovaná diagnostika

Tento monitor je vybaven integrovaným diagnostickým nástrojem. Pomáhá stanovit, zda zjištěnou abnormálnost obrazovky způsobuje problém monitoru nebo s počítače a grafické karty.

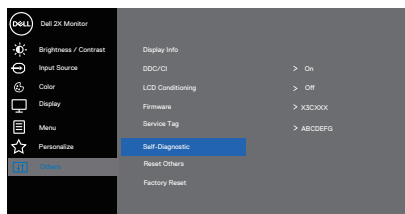


Pokyny pro spuštění integrované diagnostiky:

1. Zkontrolujte, zda je obrazovka čistá (žádné částečky prachu na povrchu obrazovky).
2. Stisknutím tlačítka  (tlačítko 3) spusťte nabídku OSD.



- Pomocí tlačítek na předním panelu vyberte položku **Others (Další) > Self-Diagnostic (Samodiagnostika)** a zahajte proces samodiagnostiky.



- Po zahájení se zobrazí šedá obrazovka. Zkontrolujte, zda se na obrazovce nenacházejí abnormálnosti.
- Stiskněte tlačítka na předním panelu. Barva obrazovky se změní na červenou. Zkontrolujte, zda se na obrazovce nenacházejí abnormálnosti.
- Zopakujte krok 5 a zkontrolujte zobrazení na zelené, modré, černé a bílé obrazovce a na obrazovce s textem.
- Po zobrazení obrazovky s textem je test dokončen. Operaci ukončíte dalším stisknutím tlačítek na předním panelu.

Pokud pomocí integrovaného diagnostického nástroje nezjistíte na obrazovce žádné abnormality, monitor funguje správně. Zkontrolujte grafickou kartu a počítač.



Obecné problémy

Následující tabulka obsahuje všeobecné informace o obecných problémech s monitorem a možná řešení:

Obvyklé příznaky	Zjištěné projevy	Možná řešení
Žádné video nebo nesvítí LED napájení	Žádný obraz	<p>Zkontrolujte, zda je kabel videa řádně připojen k monitoru a k počítači.</p> <ul style="list-style-type: none">• Pomocí jiného elektrického spotřebiče ověřte, zda elektrická zásuvka funguje správně.• Zkontrolujte, zda je stisknutý vypínač.• Zkontrolujte, zda je vybrán správný vstupní zdroj v nabídce Input source (Vstupní zdroj).
Žádné video nebo LED napájení svítí	Žádný obraz nebo žádný jas	<ul style="list-style-type: none">• Zvyšte jas a kontrast pomocí nabídky OSD.• Proveďte automatický test monitoru.• Zkontrolujte, zda nejsou v konektoru kabelu videa ohnuté nebo prasklé kolíky.• Spusťte integrovanou diagnostiku.• Zkontrolujte, zda je vybrán správný vstupní zdroj v nabídce Input source (Vstupní zdroj).
Slabé zaostření	Obrázek je neostrý, rozmazaný nebo obsahuje vícenásobné zobrazení	<ul style="list-style-type: none">• Eliminujte prodlužovací kabely videa.• Obnovte tovární nastavení (Factory Reset (Obnovit tovární nastavení)) monitoru.• Změňte rozlišení videa na správný poměr stran.



Obvyklé příznaky	Zjištěné projevy	Možná řešení
Kolísající nebo roztřesené video	Zvlněný obraz nebo nepatrný pohyb	<ul style="list-style-type: none"> • Obnovte tovární nastavení (Factory Reset (Obnovit tovární nastavení)) monitoru. • Zkontrolujte podmínky prostředí. • Přemístěte monitor a vyzkoušejte jej v jiné místnosti.
Chybějící pixely	Obrazovka LCD obsahuje tečky	<ul style="list-style-type: none"> • Zapněte a vypněte napájení. • Trvale tmavý obrazový bod představuje přirozený defekt, ke kterému může u technologie LCD dojít. • Další informace o zásadách dodržování kvality monitorů Dell a o zásadách týkajících se obrazových bodů viz stránka podpory společnosti Dell na adrese: www.dell.com/pixelguidelines.
Zaseklé pixely	Obrazovka LCD obsahuje jasné tečky	<ul style="list-style-type: none"> • Zapněte a vypněte napájení. • Trvale tmavý obrazový bod představuje přirozený defekt, ke kterému může u technologie LCD dojít. • Další informace o zásadách dodržování kvality monitorů Dell a o zásadách týkajících se obrazových bodů viz stránka podpory společnosti Dell na adrese: www.dell.com/pixelguidelines.
Potíže s jasnem	Obraz je příliš tmavý nebo světlý	<ul style="list-style-type: none"> • Obnovte tovární nastavení (Factory Reset (Obnovit tovární nastavení)) monitoru. • Upravte jas a kontrast pomocí nabídky OSD.



Obvyklé příznaky	Zjištěné projevy	Možná řešení
Geometrické zkreslení	Obrazovka není správně vystředěna	<ul style="list-style-type: none"> • Obnovte tovární nastavení (Factory Reset (Obnovit tovární nastavení)) monitoru. • Pomocí OSD upravte vodorovnou a svislou polohu.
Vodorovné nebo svislé čáry	Obrazovka obsahuje jednu nebo více čar	<ul style="list-style-type: none"> • Obnovte tovární nastavení (Factory Reset (Obnovit tovární nastavení)) monitoru. • Proveďte automatický test monitoru a ověřte, zda se tyto čáry zobrazují rovněž v tomto testu. • Zkontrolujte, zda nejsou v konektoru kabelu videa ohnuté nebo prasklé kolíky. • Spusťte integrovanou diagnostiku.
Problémy se synchronizací	Obrazovka je nečitelná nebo přerušovaná	<ul style="list-style-type: none"> • Obnovte tovární nastavení (Factory Reset (Obnovit tovární nastavení)) monitoru. • Proveďte automatický test monitoru a ověřte, zda se nečitelná obrazovka zobrazuje v tomto režimu. • Zkontrolujte, zda nejsou v konektoru kabelu videa ohnuté nebo prasklé kolíky. • Restartujte počítač v bezpečném režimu.
Záležitosti týkající se bezpečnosti	Viditelné známky kouře nebo jiskření	<ul style="list-style-type: none"> • Neprovádějte žádné kroky pro odstranění problémů. • Ihned kontaktujte společnost Dell.



Obvyklé příznaky	Zjištěné projevy	Možná řešení
Občasné potíže	Monitor střídavě funguje a nefunguje	<ul style="list-style-type: none"> • Zkontrolujte, zda je kabel videa řádně a bezpečně připojen k monitoru a k počítači. • Obnovte tovární nastavení (Factory Reset (Obnovit tovární nastavení)) monitoru. • Proveďte automatický test monitoru a ověřte, zda k občasnému problému dochází v tomto režimu.
Výpadek barvy	Obraz není barevný	<ul style="list-style-type: none"> • Proveďte automatický test monitoru. • Zkontrolujte, zda je kabel videa řádně a bezpečně připojen k monitoru a k počítači. • Zkontrolujte, zda nejsou v konektoru kabelu videa ohnuté nebo prasklé kolíky.
Nesprávná barva	Obraz není správně barevný	<ul style="list-style-type: none"> • Vyzkoušejte různé Preset Modes (Režimy předvoleb) v nastavení Color (Barva) nabídky OSD. Upravte hodnotu R/G/B v části Custom Color (Vlastní barva) v nastavení Color (Barva) nabídky OSD. • Změňte Input Color Format (Vstupní formát barev) na RGB nebo YCbCr v části Color (Barva) nabídky OSD. • Spusťte integrovanou diagnostiku.
Ulpívání statického obrazu ponechaného příliš dlouho na monitoru	Matný obrys statického obrazu na obrazovce	<ul style="list-style-type: none"> • Nastavte obrazovku tak, aby se po několika minutách nečinnosti obrazovky vypnula. Tato nastavení lze upravit v nabídce napájení systému Windows nebo úspory energie systému Mac. • Nebo použijte dynamicky se měnící spořič obrazovky.



Specifické problémy s produktem

Specifické příznaky	Zjištěné projevy	Možná řešení
Obraz obrazovky je příliš malý	Obraz je vystředěn na obrazovce, ale nevyplňuje celou oblast zobrazení	<ul style="list-style-type: none">• Zkontroluje nastavení Aspect Ratio (Poměr stran) v části Display (Zobrazení) nabídky OSD.• Obnovte tovární nastavení (Factory Reset (Obnovit tovární nastavení)) monitoru.
Nelze upravovat nastavení monitoru pomocí tlačítek na dolním panelu	Na obrazovce se nezobrazí OSD	<ul style="list-style-type: none">• Vypněte monitor, odpojte napájecí kabel, znovu připojte napájecí kabel a potom zapněte monitor.• Zkontrolujte, zda je zamknutá nabídka OSD. Pokud ano, stisknutím a podržením tlačítka 5 po dobu čtyř sekund ji odemkněte.
Žádný vstupní signál při stisknutí libovolného ovládacího prvku	Žádný obraz, indikátor LED svítí bíle	<ul style="list-style-type: none">• Zkontrolujte zdroj signálu. Pohybem myši nebo stisknutím libovolné klávesy na klávesnici zkontrolujte, zda se počítač nenachází v pohotovostním režimu.• Zkontrolujte, zda je kabel videa řádně připojen. Podle potřeby kabel videa odpojte a znovu připojte.• Resetujte počítač nebo přehrávač videa.



Specifické příznaky	Zjištěné projevy	Možná řešení
Obraz nevyplňuje celou obrazovku	Obraz nevyplňuje výšku nebo šířku obrazovky	<ul style="list-style-type: none"> • Vzhledem k rozdílným formátům videa (poměr stran videa) disků DVD se může obraz na monitoru zobrazovat na celou obrazovku. • Spusťte integrovanou diagnostiku.
Žádné video na HDMI nebo DisplayPort	Při připojení k nějakému hardwarovému nebo dokovacím zařízení v portu není při odpojování nebo připojování kabelu z notebooku k dispozici video.	<ul style="list-style-type: none"> • Odpojte kabel HDMI nebo DisplayPort od dongle nebo dokovacího zařízení a poté připojte dokovací kabel HDMI nebo DisplayPort k notebooku.



Informace o předpisech

Sdělení komise FCC (pouze USA) a informace o dalších předpisech



Sdělení komise FCC informace o dalších předpisech viz webové stránky pro dodržování předpisů na adrese www.dell.com/regulatory_compliance.

Databáze produktů EU pro energetický štítek a list s informacemi o výrobku

SE2723DS: <https://eprel.ec.europa.eu/qr/1114970>

Kontaktování společnosti Dell

Chcete-li kontaktovat společnost Dell ohledně odbytu, technické podpory nebo služeb pro zákazníky, přejděte na www.dell.com/contactdell.

-  **POZNÁMKA:** Dostupnost se liší podle země a výrobku a je možné, že některé služby nebudou ve vaší zemi k dispozici.
-  **POZNÁMKA:** Pokud nemáte aktivní připojení k Internetu, můžete vyhledat kontaktní informace na faktuře, ústřížku k balení, účtence nebo v katalogu produktů Dell.

