

Moniteur Dell SE2423DS/SE2723DS

Guide de l'utilisateur

Modèle de moniteur : SE2423DS/SE2723DS
Modèle réglementaire : SE2423DSc/SE2723DSc





REMARQUE : Une **REMARQUE** indique une information importante pour vous aider à utiliser correctement votre ordinateur.



AVERTISSEMENT : Un **AVERTISSEMENT** indique un risque potentiel de dommage matériel ou de perte de données si les instructions ne sont pas suivies.



MISE EN GARDE : Un signe **MISE EN GARDE** indique un risque de dommage matériel, de blessure corporelle ou de mort.

Copyright © 2022 Dell Inc. ou ses filiales. Tous droits réservés. Dell, EMC et les autres marques commerciales sont des marques commerciales de Dell Inc. ou de ses filiales. Les autres marques commerciales peuvent être des marques commerciales de leurs propriétaires respectifs.

2022 – 03

Rev. A00



Table des matières

Instructions de sécurité	6
À propos de votre moniteur	8
Contenu de l’emballage	8
Caractéristiques du produit	10
Identifier les pièces et les commandes	12
Vue de devant	12
Vue de derrière	13
Vue de côté	14
Vue de dessous	15
Spécifications du moniteur	16
Spécifications de la résolution	18
Modes vidéo pris en charge	18
Modes d’affichage prédéfinis	19
Spécifications électriques	21
Caractéristiques physiques	22
Caractéristiques environnementales	23
Affectation des broches	24
Connecteur DisplayPort	24
Connecteur HDMI	25
Fonctionnalité Plug and Play	26
Qualité du moniteur LCD et politique des pixels	26
Ergonomie	26



Manipulation et déplacement de votre moniteur	29
Instructions d'entretien	30
Nettoyage de votre moniteur	30
Installation du moniteur	32
Attacher le socle	32
Utilisation de l'extension verticale et de l'inclinaison.	35
Inclinaison	35
Extension verticale	35
Connecter votre moniteur	36
Branchement du câble HDMI	36
Branchement du câble DisplayPort (optionnel)	37
Organisation des câbles	37
Allumer le moniteur	38
Sécuriser votre moniteur avec le verrou de sécurité Kensington (optionnel)	39
Retrait du support du moniteur	40
Montage mural VESA (optionnel)	42
Fonctionnement du moniteur	43
Allumer le moniteur	43
Utilisation des boutons de commande	43
Boutons de commande	44
Utilisation du menu OSD (affichage à l'écran)	45
Accéder au menu OSD	45
Verrouillage des boutons Menu et Alimentation	56
Messages d'avertissement de l'OSD	59
Régler la résolution au maximum	61





Guide de dépannage	62
Test automatique.	62
Diagnosticues intégrés	63
Problèmes courants	65
Problèmes spécifiques au produit	69
Informations relatives à la réglementation	71
Règlements de la FCC (États-Unis uniquement) et autres informations réglementaires	71
Base de données des produits de l'UE pour l'étiquetage énergétique et la fiche d'information sur le produit	71
Contacter Dell	71




Instructions de sécurité

Lisez et respectez les instructions de sécurité suivantes afin de protéger votre moniteur contre des dommages et pour votre sécurité. Sauf indication contraire, toutes les procédures figurant dans ce document supposent que vous avez lu les informations de sécurité fournies avec votre moniteur.

 **REMARQUE : Avant d'utiliser ce moniteur, lisez les informations de sécurité qui ont été fournies avec ce moniteur et celles imprimées sur le produit. Conservez la documentation dans un endroit sûr pour pouvoir vous y référer ultérieurement.**

 **MISE EN GARDE : L'utilisation de contrôles, des réglages ou des procédures autres que ceux spécifiés dans la présente documentation risquent de vous exposer à des chocs, des électrocutions et/ou des dangers mécaniques.**

 **MISE EN GARDE : L'effet possible à long terme de l'écoute d'un son à fort volume avec un casque (sur les moniteurs qui le supportent) peut endommager votre capacité auditive.**

- Placez le moniteur sur une surface solide et manipulez-le avec précaution. L'écran est fragile et peut être endommagé par une chute ou un contact avec un objet pointu.
- Assurez-vous toujours que votre moniteur est électriquement conçu pour fonctionner avec le courant disponible dans votre région.
- Conservez le moniteur à température ambiante. Des conditions trop froides ou trop chaudes peuvent avoir un effet néfaste sur les cristaux liquides de l'écran.
- Branchez le cordon d'alimentation du moniteur sur une prise électrique proche et facilement accessible. Consultez [Connecter votre moniteur](#).
- Ne placez pas et n'utilisez pas le moniteur sur une surface humide ou à proximité de l'eau.
- Ne soumettez pas le moniteur à de fortes vibrations ou à des impacts violents. Évitez par exemple de placer le moniteur dans le coffre d'une voiture.
- Débranchez le moniteur si vous prévoyez de le laisser inutilisé pendant une période prolongée.
- Pour réduire le risque d'électrocution, n'ouvrez jamais le couvercle et ne touchez jamais l'intérieur du moniteur.



- Lisez attentivement ces instructions. Conservez ce document pour référence ultérieure. Respectez tous les avertissements et toutes les instructions marqués sur le produit.
- Certains moniteurs peuvent être fixés sur un mur à l'aide d'un support VESA vendu séparément. Veillez à utiliser les spécifications VESA appropriées, comme indiqué dans la section sur le montage mural dans le *Guide de l'utilisateur*.

Pour plus d'informations sur les instructions de sécurité, veuillez consulter le document *Informations sur la sécurité, l'environnement et la réglementation (SERI)* qui est livré avec votre moniteur.



À propos de votre moniteur

Contenu de l'emballage

Le tableau suivant fournit la liste des composants livrés avec votre moniteur. Si l'un des composants est manquant, contactez Dell. Pour plus d'informations, consultez [Contacter Dell](#).

REMARQUE : Certains éléments sont en option et peuvent ne pas être fournis avec votre moniteur. Certaines fonctionnalités peuvent ne pas être disponibles dans certains pays.



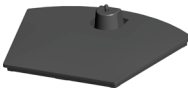



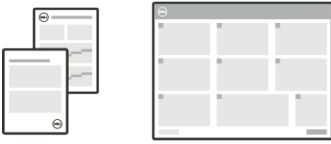
Image du composant	Description du composant
	Affichage
	Colonne de support
	Base



Image du composant	Description du composant
	Couvercle VESA
	Cordon d'alimentation (varie en fonction du pays)
	Câble HDMI 1.4 (1,8 mètres)
	<ul style="list-style-type: none"> • Guide d'installation rapide • Informations de sécurité, de l'environnement et réglementaires




Caractéristiques du produit

Le moniteur Dell SE2423DS/SE2723DS possède une matrice active, un transistor à couches minces (TFT), un écran à cristaux liquides (LCD) et un rétroéclairage LED. Le moniteur présente les caractéristiques suivantes :

- SE2423DS : Zone d'affichage visible de 60,45 cm (23,80 pouces) (mesurée en diagonale).
- SE2723DS : Zone d'affichage visible de 68,47 cm (27 pouces) (mesurée en diagonale).
- Résolution de 2560 x 1440 avec support plein écran pour les résolutions inférieures.
- Technologie AMD FreeSync, qui minimise les distorsions graphiques telles que le déchirement de l'écran et le scintillement pour une jouabilité plus fluide
- Prise en charge de 48 Hz à 75 Hz (DisplayPort et HDMI) en mode FreeSync.
- Prise en charge de la sortie ligne audio pour connecter un haut-parleur externe.
- Gamme de couleurs de 99 % sRGB (typique).
- Connectivité numérique avec DisplayPort et HDMI.
- Fonctionnalité Plug and Play si votre ordinateur est compatible.
- Menu de réglage affichage à l'écran (OSD) pour faciliter la configuration et l'optimisation de l'écran.
- Une gamme de solutions de montage avec des orifices de fixation à écartement de 100 mm VESA (Video Electronics Standards Association) et pied amovible.
- Réglages de l'inclinaison et de la hauteur.
- Verrouillage des boutons Menu et Alimentation.
- Fente de verrouillage de sécurité (pour les verrous Kensington, vendus séparément).
- Verrouillage du socle.
- ≤0,3 W en mode Veille.
- ComfortView Plus et anti-scintillement, certifiés par le TÜV.
- Ce moniteur utilise un panneau à faible lumière bleue. Lorsque le moniteur est réinitialisé aux paramètres d'usine ou aux paramètres par défaut (**Mode de pré-réglage : Standard**), il fonctionne conformément à la norme TÜV Rheinland (fournisseur de solutions matérielles).

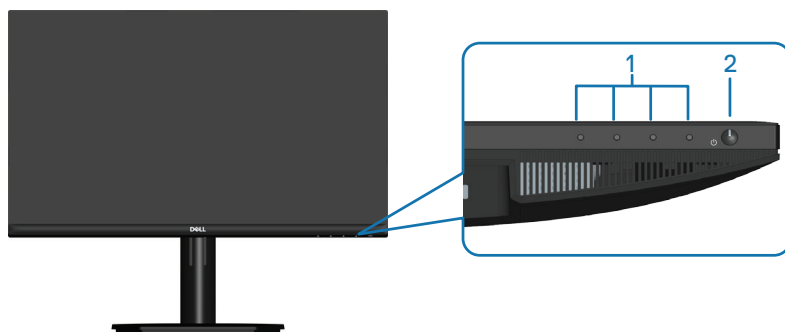


 **MISE EN GARDE : Les effets possibles à long terme de l'émission de lumière bleue par le moniteur peuvent endommager les yeux, ce qui inclut, sans s'y limiter, la fatigue oculaire ou la fatigue oculaire numérique. La fonction ComfortView Plus est certifiée TUV et a été conçue pour réduire la quantité de lumière bleue émise par le moniteur afin d'optimiser le confort visuel.**



Identifier les pièces et les commandes

Vue de devant



Nom	Description	Utilisation
1	Boutons de fonction	Pour accéder au menu de l'affichage sur écran (OSD). (Pour plus d'informations, veuillez consulter Utilisation des boutons de commande.)
2	Bouton d'alimentation Marche/Arrêt (avec voyant DEL)	Pour allumer ou éteindre le moniteur. Une couleur blanche fixe indique que le moniteur est allumé et qu'il fonctionne normalement. Une couleur blanche clignotante indique que le moniteur est en mode veille.



Vue de derrière



Nom	Description	Utilisation
1	Quatre (04) trous de montage VESA (100 mm x 100 mm - derrière le couvercle VESA)	Installez le moniteur sur un mur avec un kit de montage mural compatible VESA. ✍ REMARQUE : Le kit de montage mural n'est pas livré avec votre moniteur et est vendu séparément.
2	Étiquette d'informations réglementaires	Liste les certifications réglementaires.
3	Étiquette réglementaire (y compris le numéro de série par codes à barres et l'étiquette de service)	Liste les certifications réglementaires. Référez-vous à cette étiquette si vous devez contacter le support technique de Dell. L'étiquette de service est un identifiant alphanumérique unique qui permet aux techniciens de service Dell d'identifier les composants matériels de votre ordinateur et d'accéder aux informations de garantie.
4	Vis à main du support	Permet de fixer ou de détacher le socle du moniteur.



Vue de côté



Nom	Description	Utilisation
1	Fente de gestion des câbles	Pour organiser les câbles.



Vue de dessous



Nom	Description	Utilisation
1	Fente de verrouillage de sécurité (basée sur la fente de verrouillage Kensington)	Fixez votre moniteur avec un verrou de sécurité (vendu séparément) pour empêcher les mouvements non autorisés de votre moniteur.
2	Connecteur d'alimentation	Pour brancher le câble d'alimentation (fourni avec votre moniteur).
3	Port HDMI 1.4 (HDMI 1)	Pour connecter votre ordinateur ou un périphérique externe à l'aide d'un câble HDMI (livré avec votre moniteur).
4	Port HDMI 1.4 (HDMI 2)	
5	DisplayPort 1.2	Pour connecter votre ordinateur ou à un périphérique externe avec un câble DisplayPort (vendu séparément).
6	Port de sortie audio	Pour connecter un haut-parleur externe (vendu séparément).*

*Le port de sortie de ligne audio ne prend pas en charge les casques.



Spécifications du moniteur

Modèle	SE2423DS	SE2723DS
Type d'écran	Matrice active - LCD TFT	
Type de panneau	Technologie In-Plane Switching	
Proportions	16:9	
Image visible		
Diagonale	604,50 mm (23,80 po.)	684,70 mm (26,96 po.)
Horizontale, zone active	526,85 mm (20,74 po.)	596,74 mm (23,49 po.)
Verticale, zone active	296,35 mm (11,67 po.)	335,66 mm (13,21 po.)
Zone	156132,00 mm ² (242,01 po. ²)	200301,75 mm ² (310,47 po. ²)
Résolution et taux de rafraîchissement maximum	2560 x 1440 à 75 Hz	
Taille des pixels	0,2058 mm x 0,2058 mm	0,2331 mm x 0,2331 mm
Pixel par pouce (PPP)	123	109
Angle de vision		
Horizontal	178° (typique)	
Vertical	178° (typique)	
Sortie Luminance	300 cd/m ² (typique)	350 cd/m ² (typique)
Rapport de contraste	1000 à 1 (typique)	
Revêtement de la surface	Revêtement dur avec traitement anti-reflet du polariseur avant (3H)	
Rétroéclairage	Système edgelight DEL	
Profondeur des couleurs	16,70 millions de couleurs	
Gamme de couleurs	sRGB 99% (typique)	



Modèle	SE2423DS	SE2723DS
Temps de réponse	8 ms de gris à gris en mode Normal 5 ms de gris à gris en mode Rapide 4 ms de gris à gris en mode Extrême* * Le mode 4 ms de gris à gris ne peut être utilisé qu'avec le mode Extrême pour réduire le flou de mouvement visible et augmenter la sensibilité de l'image. Cependant, cela peut introduire quelques artefacts visuels légers et perceptibles dans l'image. Comme les configurations du système et les besoins de chaque utilisateur sont différents, nous recommandons aux utilisateurs d'essayer les différents modes pour trouver le réglage qui leur convient le mieux.	
Connectivité	2 x Ports HDMI 1.4 (HDCP 1.4) 1 x DisplayPort 1.2 (HDCP 1.4) 1 x Port de sortie ligne audio	
Largeur du cadre (bord du moniteur jusqu'à la zone active)		
Haut	5,43 mm	7,42 mm
Gauche/Droite	5,48 mm	7,42 mm
Bas	16,15 mm	17,14 mm
Capacité de réglage		
Support réglable en hauteur	100 mm	
Inclinaison	-5° à 21°	
Rotation	Non disponible	
Pivot	Non disponible	
Gestion des câbles	Oui	
Compatibilité Dell display manager	Dell Easy Arrange et autres fonctions clés	
Sécurité	Fente de verrouillage de sécurité (pour les verrous Kensington, vendus séparément)	



Spécifications de la résolution

Modèle	SE2423DS/SE2723DS
Limites de balayage horizontal	29 kHz à 140 kHz
Limites de balayage vertical	48 Hz à 75 Hz
Résolution optimale prééglée	2560 x 1440

Modes vidéo pris en charge

Modèle	SE2423DS/SE2723DS
Fonctions d'affichage vidéo (HDMI ou DisplayPort)	480p, 576p, 720p, 1080p, 1080i (HDMI), 1440p

 **REMARQUE : Ce moniteur prend en charge AMD FreeSync.**



Modes d'affichage prédéfinis

Modes d'affichage prédéfinis HDMI

Mode d'affichage	Fréquence horizontale (kHz)	Fréquence verticale (Hz)	Horloge de pixels (MHz)	Polarité de synchronisation (Horizontale/ Verticale)
VESA, 640 x 480	31,47	60,00	25,18	-/-
VESA, 640 x 480	37,50	75,00	31,50	-/-
IBM, 720 x 400	31,47	70,00	28,32	-/+
VESA, 800 x 600	37,88	60,00	40,00	+/+
VESA, 800 x 600	46,86	75,00	49,50	+/+
VESA, 1024 x 768	48,36	60,00	65,00	-/-
VESA, 1024 x 768	60,02	75,00	78,75	+/+
VESA, 1152 x 864	67,50	75,00	108,00	+/+
VESA, 1280 x 1024	63,98	60,00	108,00	+/+
VESA, 1280 x 1024	79,98	75,00	135,00	+/+
VESA, 1600 x 900	60,00	60,00	108,00	+/+
CTA, 1920 x 1080	67,50	60,00	148,50	+/+
VESA, 1920 x 1080	83,89	75,00	174,50	+/+
VESA, 2560x1440	88,79	60,00	241,50	+/-
VESA, 2560x1440	110,30	75,00	296,50	+/-



Modes d'affichage prédéfinis DisplayPort

Mode d'affichage	Fréquence horizontale (kHz)	Fréquence verticale (Hz)	Horloge de pixels (MHz)	Polarité de synchronisation (Horizontale/ Verticale)
VESA, 640 x 480	31,47	60,00	25,18	-/-
VESA, 640 x 480	37,50	75,00	31,50	-/-
IBM, 720 x 400	31,47	70,00	28,32	-/+
VESA, 800 x 600	37,88	60,00	40,00	+/+
VESA, 800 x 600	46,86	75,00	49,50	+/+
VESA, 1024 x 768	48,36	60,00	65,00	-/-
VESA, 1024 x 768	60,02	75,00	78,75	+/+
VESA, 1152 x 864	67,50	75,00	108,00	+/+
VESA, 1280 x 1024	63,98	60,00	108,00	+/+
VESA, 1280 x 1024	79,98	75,00	135,00	+/+
VESA, 1600 x 900	60,00	60,00	108,00	+/+
CTA, 1920 x 1080	67,50	60,00	148,50	+/+
VESA, 1920 x 1080	83,89	75,00	174,50	+/+
VESA, 2560x1440	88,79	60,00	241,50	+/-
VESA, 2560x1440	110,30	75,00	296,50	+/-



Spécifications électriques

Modèle	SE2423DS	SE2723DS
Signaux d'entrée vidéo	<ul style="list-style-type: none"> • HDMI 1.4, 600 mV pour chaque ligne différentielle, impédance d'entrée de 100 ohms par paire différentielle • DisplayPort 1.2, 600 mV pour chaque ligne différentielle, impédance d'entrée de 100 ohms par paire différentielle 	
Voltage d'entrée CA / fréquence / courant	100 V CA à 240 V CA / 50 Hz ou 60 Hz \pm 3 Hz / 1,0 A (typique)	
Courant d'appel	120 V : 30 A (maximum) à 0°C (démarrage à froid) 240 V : 60 A (maximum) à 0°C (démarrage à froid)	
Consommation électrique	0,3 W (mode Éteint) ¹ 0,3 W (mode Veille) ¹ 18 W (mode Allumé) ¹ 30 W (maximum) ² 16 W (Pon) ³ 50,76 kWh (TEC) ³	0,3 W (mode Éteint) ¹ 0,3 W (mode Veille) ¹ 20 W (mode Allumé) ¹ 30 W (maximum) ² 16 W (Pon) ³ 50,76 kWh (TEC) ³

¹ Tel que défini dans UE 2019/2021 et UE 2019/2013.

² Réglage de la luminosité et du contraste maximum.

³ Pon : Consommation électrique du mode Allumé mesurée conformément à la méthode de test Energy Star.


TEC : Consommation d'énergie totale en kWh mesurée conformément à la méthode de test Energy Star.

Ce document est uniquement fourni à titre informatif et reflète les performances en laboratoire. Votre produit peut fonctionner différemment en fonction du logiciel, des composants et des périphériques que vous avez commandés, et Dell n'aura aucune obligation de mettre à jour ces informations.

Ainsi, le client ne doit pas se baser sur ces informations lors de la prise de décisions concernant les tolérances électriques ou autres. Aucune garantie expresse ou implicite d'exactitude ou d'exhaustivité n'est formulée.



Caractéristiques physiques

Modèle	SE2423DS	SE2723DS
Type du câble de signal	<ul style="list-style-type: none"> Numérique : DisplayPort, 20 broches (câble non inclus) Numérique : HDMI, 19 broches 	
<p> REMARQUE : Les moniteurs Dell sont conçus pour fonctionner de manière optimale avec les câbles vidéo qui sont livrés avec votre moniteur. Comme Dell n'a pas de contrôle sur les différents fournisseurs de câbles sur le marché, le type de matériau, les connecteurs et le processus de fabrication de ces câbles, Dell ne garantit pas les performances vidéo des câbles qui ne sont pas livrés avec votre moniteur Dell.</p>		
Dimensions (avec le socle)		
Hauteur (ouvert)	461,77 mm (18,18 po.)	503,08 mm (19,81 po.)
Hauteur (fermé)	361,77 mm (14,24 po.)	403,08 mm (15,87 po.)
Largeur	537,80 mm (21,17 po.)	611,58 mm (24,08 po.)
Profondeur	189,00 mm (7,44 po.)	205,00 mm (8,07 po.)
Dimensions (sans le socle)		
Hauteur	322,10 mm (12,68 po.)	364,40 mm (14,35 po.)
Largeur	537,80 mm (21,17 po.)	611,58 mm (24,08 po.)
Profondeur	54,57 mm (2,15 po.)	54,56 mm (2,15 po.)
Dimensions du socle		
Hauteur	223,30 mm (8,79 po.)	223,30 mm (8,79 po.)
Largeur	245,00 mm (9,65 po.)	265,00 mm (10,43 po.)
Profondeur	189,00 mm (7,44 po.)	205,00 mm (8,07 po.)
Base	245,00 x 189,00 mm (9,65 po. x 7,44 po.)	265,00 x 205,00 mm (10,43 po. x 8,07 po.)
Poids		
Poids avec l'emballage	6,37 kg (14,04 lb)	7,88 kg (17,37 lb)
Poids avec l'ensemble du socle et des câbles	4,77 kg (10,52 lb)	5,91 kg (13,03 lb)



Modèle	SE2423DS	SE2723DS
Poids sans ensemble du socle (pour montage mural ou montage VESA - sans câbles)	3,53 kg (7,78 lb)	4,36 kg (9,60 lb)
Poids de l'ensemble du socle	0,96 kg (2,12 lb)	1,21 kg (2,67 lb)
Cadre frontal brillant	Cadre noir 2-4 unités de brillance	

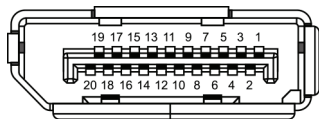
Caractéristiques environnementales

Modèle	SE2423DS	SE2723DS
Normes de conformité		
<ul style="list-style-type: none"> • Conforme RoHS • Moniteur RFB/PVC réduit (les circuits imprimés sont fabriqués à partir de laminés sans RFB/PVC). • Verre sans arsenic et sans mercure pour le panneau uniquement. 		
Température		
Fonctionnement	0°C à 40°C (32°F à 104°F)	
A l'arrêt	<ul style="list-style-type: none"> • Stockage : -20°C à 60°C (-4°F à 140°F) • Transport : -20°C à 60°C (-4°F à 140°F) 	
Humidité		
Fonctionnement	10% à 80% (sans condensation)	
A l'arrêt	<ul style="list-style-type: none"> • Stockage 5% à 90 % (sans condensation) • Expédition 5% à 90 % (sans condensation) 	
Altitude		
Fonctionnement (maximum)	5 000 m (16 400 pieds)	
Non fonctionnement (maximum)	12 192 m (40 000 pieds)	
Dissipation thermique	<ul style="list-style-type: none"> • 102,60 BTU/heure (maximum) • 61,56 BTU/heure (Mode allumé) 	<ul style="list-style-type: none"> • 102,60 BTU/heure (maximum) • 68,40 BTU/heure (Mode allumé)



Affectation des broches

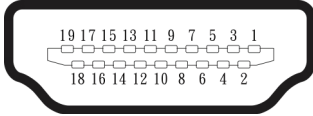
Connecteur DisplayPort



Numéro de broche	Côté à 20 broches du câble de signal connecté
1	ML3 (n)
2	MASSE
3	ML3 (p)
4	ML2 (n)
5	MASSE
6	ML2 (p)
7	ML1 (n)
8	MASSE
9	ML1 (p)
10	ML0 (n)
11	MASSE
12	ML0 (p)
13	MASSE
14	MASSE
15	AUX (p)
16	MASSE
17	AUX (n)
18	Détection connexion à chaud
19	Re-PWR
20	+3,3 V DP_PWR



Connecteur HDMI



Numéro de broche	Côté à 19 broches du câble de signal connecté
1	DONNÉES 2+ TMDS
2	PROT. DONNÉES 2 TMDS
3	DONNÉES 2- TMDS
4	DONNÉES 1+ TMDS
5	PROT. DONNÉES 1 TMDS
6	DONNÉES 1- TMDS
7	DONNÉES 0+ TMDS
8	PROT. DONNÉES 0 TMDS
9	DONNÉES 0- TMDS
10	HORLOGE TMDS+
11	PROT HORLOGE TMDS
12	HORLOGE TMDS -
13	CEC
14	Réservé (pas connecté sur appareil)
15	HORLOGE DDC (SCL)
16	DONNÉES DDC (SDA)
17	DDC/CEC terre
18	ALIMENTATION +5 V
19	DÉTECTION CONNEXION À CHAUD





Fonctionnalité Plug and Play

Vous pouvez installer ce moniteur avec n'importe quel système compatible Plug and Play. Ce moniteur fournit automatiquement à l'ordinateur ses Données d'identification d'affichage étendues (Extended Display Identification Data : EDID) en utilisant les protocoles DDC (Display Data Channel) de manière à ce que le système puisse effectuer automatiquement la configuration et optimiser les paramètres du moniteur. La plupart des installations de moniteur sont automatiques ; vous pouvez changer des réglages, si désiré. Pour plus d'informations sur la modification des paramètres du moniteur, veuillez consulter [Fonctionnement du moniteur](#).

Qualité du moniteur LCD et politique des pixels

Pendant le processus de fabrication de ce moniteur LCD, il n'est pas anormal que un ou plusieurs pixels deviennent fixe et difficile à voir mais cela n'affecte pas la qualité ou l'utilisation de l'affichage. Pour plus d'informations sur la qualité des moniteurs Dell et la politique en matière de pixels, visitez le site de support de Dell : www.dell.com/pixelguidelines.

Ergonomie

-  **AVERTISSEMENT : Une utilisation incorrecte ou prolongée du clavier peut entraîner des blessures.**
-  **AVERTISSEMENT : Regarder un écran ou un moniteur externe pendant de longues périodes peut entraîner une fatigue oculaire.**

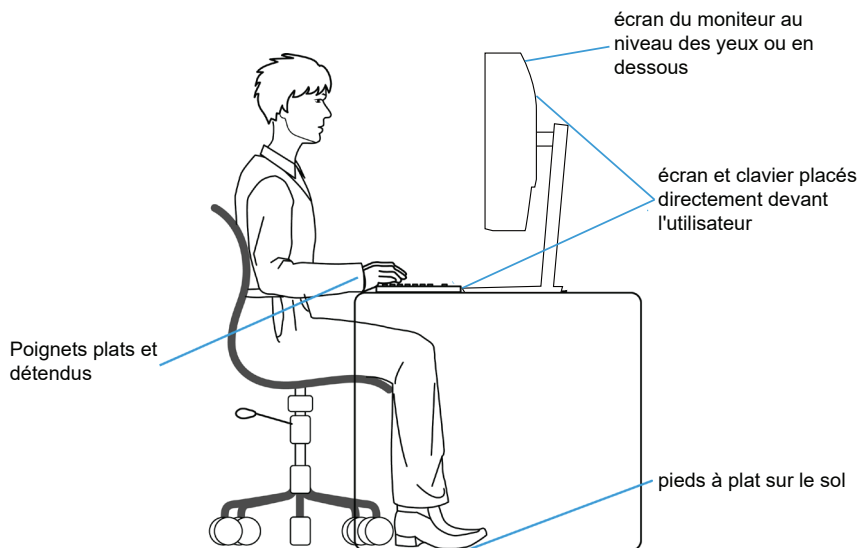
Pour le confort et l'efficacité, observez les directives suivantes lors de l'installation et de l'utilisation de votre poste de travail informatique :

- Placez votre ordinateur de manière à ce que l'écran et le clavier soient directement devant vous lorsque vous travaillez. Des supports spéciaux sont disponibles dans le commerce pour vous aider à positionner correctement votre clavier.
- Pour réduire le risque de tension oculaire et de douleur au cou/aux bras/au dos/aux épaules du fait de l'utilisation du moniteur pendant une période prolongée, nous vous recommandons de :
 1. Régler la distance de l'écran entre 20 et 28 pouces (50 - 70 cm) par rapport à vos yeux.
 2. Cligner fréquemment pour hydrater vos yeux ou humidifier vos yeux avec de l'eau après une utilisation prolongée du moniteur.
 3. Faites des pauses régulières et fréquentes de 20 minutes toutes les deux heures.



4. Détournez le regard au loin et regardez fixement un objet à 20 pieds (6 mètres) pendant au moins 20 secondes durant les pauses.
 5. Faites des étirements pour libérer la tension dans le cou, les bras, le dos et les épaules durant les pauses.
- Veillez à ce que l'écran du moniteur soit à la hauteur des yeux ou légèrement plus bas lorsque vous êtes assis devant le moniteur.
 - Ajustez l'inclinaison du moniteur, son contraste et sa luminosité.
 - Ajustez la lumière ambiante autour de vous (comme les lampes de plafond, les lampes de bureau et les rideaux ou les stores des fenêtres voisines) pour minimiser les reflets et l'éblouissement sur l'écran.
 - Utilisez une chaise qui offre un bon soutien pour le bas du dos.
 - Gardez vos avant-bras horizontaux et vos poignets dans une position neutre et confortable lorsque vous utilisez le clavier ou la souris.
 - Laissez toujours de l'espace pour reposer vos mains lorsque vous utilisez le clavier ou la souris.
 - Laissez le haut de vos bras reposer naturellement des deux côtés.
 - Veillez à ce que vos pieds reposent à plat sur le sol.
 - Lorsque vous êtes assis, assurez-vous que le poids de vos jambes repose sur vos pieds et non sur la partie avant de votre siège. Ajustez la hauteur de votre siège ou utilisez un repose-pieds si nécessaire pour maintenir une bonne posture.
 - Variez vos activités quotidiennes. Essayez d'organiser votre travail de manière à ne pas devoir rester assis/travailler pendant de longues périodes. Essayez de vous lever et de marcher à intervalles réguliers.
 - Gardez la zone sous votre bureau libre de tout obstacle et de tout câble ou cordon d'alimentation qui pourrait gêner votre confort ou présenter un risque potentiel de trébuchement.

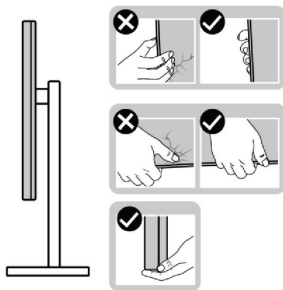




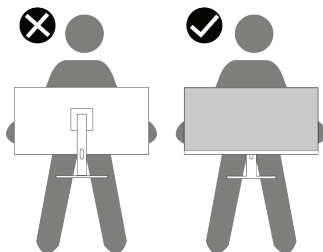
Manipulation et déplacement de votre moniteur

Pour vous assurer que le moniteur est manipulé en toute sécurité lorsque vous le soulevez ou le déplacez, respectez les instructions suivantes :

- Avant de déplacer ou de soulever le moniteur, éteignez votre ordinateur et le moniteur.
- Débranchez tous les câbles du moniteur.
- Placez le moniteur dans la boîte d'origine avec les matériaux d'emballage d'origine.
- Tenez fermement le bord inférieur et le bord du moniteur sans appliquer de pression excessive pour le soulever ou le déplacer.

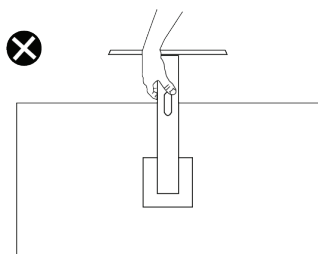


- Lorsque vous soulevez ou déplacez le moniteur, assurez-vous que l'écran est tourné vers l'extérieur. N'appuyez pas sur la zone de l'écran pour éviter de la rayer ou de l'endommager.



- Lorsque vous transportez le moniteur, évitez tout choc ou vibration soudains.
- Lorsque vous soulevez ou déplacez le moniteur, ne le retournez pas en tenant le socle ou le support du moniteur. Cela pourrait endommager le moniteur ou causer des blessures.





Instructions d'entretien


Nettoyage de votre moniteur


- ⚠ **MISE EN GARDE** : Le nettoyage du moniteur avec des méthodes inappropriées peut causer des dommages à l'écran ou au boîtier de votre moniteur Dell.
- ⚠ **AVERTISSEMENT** : Lisez et suivez les [Instructions de sécurité](#) avant de nettoyer le moniteur.
- ⚠ **MISE EN GARDE** : Avant de nettoyer le moniteur, débranchez son cordon d'alimentation de la prise murale.

Pour les meilleures pratiques, suivez les instructions dans la liste ci-dessous pendant le déballage, le nettoyage ou la manipulation de votre moniteur :

- Pour nettoyer l'écran du moniteur Dell, humidifiez légèrement un chiffon doux et propre avec de l'eau. Si possible, utilisez un chiffon ou une solution de nettoyage d'écran spéciale adaptée à l'écran du moniteur Dell.
- ⚠ **AVERTISSEMENT** : Ne pas utiliser de détergents ni d'autres produits chimiques à base de benzène, de diluant, d'ammoniac, de nettoyeurs abrasifs ou d'air comprimé.
- ⚠ **AVERTISSEMENT** : L'utilisation de produits chimiques pour le nettoyage peut entraîner des changements dans l'apparence du moniteur, tels que la décoloration des couleurs, l'apparition d'un film laiteux sur le moniteur, une déformation, une teinte foncée inégale et un décollement de la surface de l'écran.



 **MISE EN GARDE : Ne vaporisez pas la solution de nettoyage ou même de l'eau directement sur la surface de l'écran. Cela permettra à des liquides de s'accumuler et de couler vers le bas de l'écran et endommagera les composants électroniques, avec des dommages permanents. Appliquez plutôt la solution de nettoyage ou de l'eau sur un chiffon doux, puis nettoyez le moniteur.**



 **REMARQUE : Les dommages au moniteur causés par des méthodes de nettoyage incorrectes et le Utilisation de benzène, de diluant, d'ammoniac, de nettoyeurs abrasifs, d'alcool, d'air comprimé ou de détergent de toute sorte causeront des dommages induits par le client (DIC). Les DIC ne sont pas couverts par la garantie Dell standard.**

- Si vous remarquez la présence de poudres blanches lors du déballage de votre moniteur, éliminez-les à l'aide d'un chiffon.
- Manipulez votre moniteur avec soin car les plastiques de couleur foncée peuvent rayer et laisser des marques de rayures blanches plus facilement que les moniteurs de couleur claire.
- Pour aider à conserver une qualité d'image optimale sur votre moniteur, utiliser un économiseur d'écran qui change dynamiquement et veuillez éteindre votre moniteur quand vous ne l'utilisez pas.



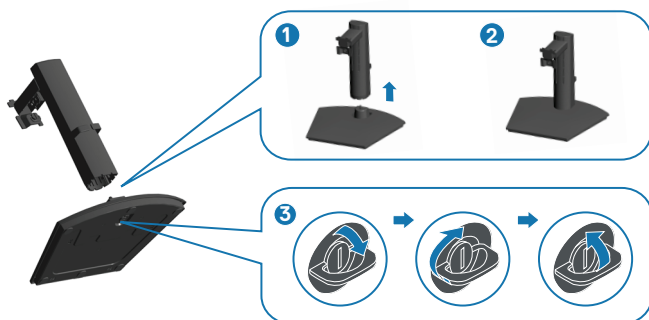
Installation du moniteur

Attacher le socle

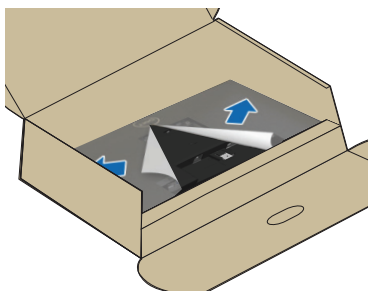
-  **REMARQUE : Le support n'est pas installé à l'usine lorsqu'il est expédié.**
-  **REMARQUE : Les instructions suivantes s'appliquent uniquement au support livré avec votre moniteur. Si vous fixez un support acheté auprès d'une autre source, suivez les instructions d'installation fournies avec le support.**

Pour attacher le socle du moniteur :

1. Retirez la colonne et la base du socle qui les maintient en place.
2. Raccordez la base du support à la colonne du support.
3. Ouvrez la poignée à vis sur la base du support et serrez la vis pour fixer la colonne du support à la base du support.
4. Fermez la poignée à vis.



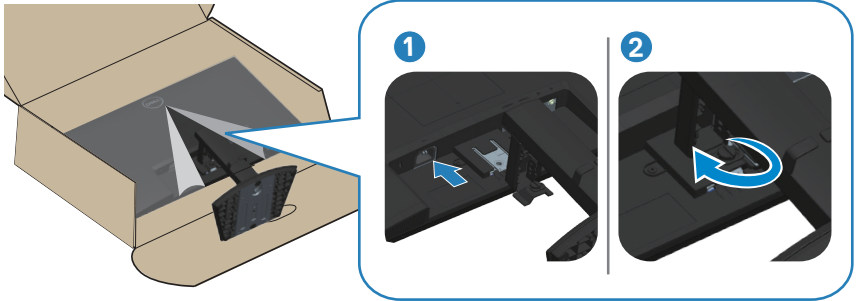
5. Ouvrez le couvercle de protection du moniteur pour accéder à la fente du moniteur.



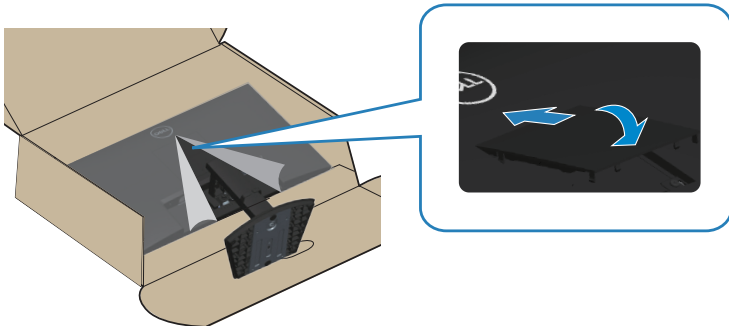
6. Installez l'ensemble du socle sur le moniteur.

Faites glisser les languettes du support complètement dans les fentes du moniteur.

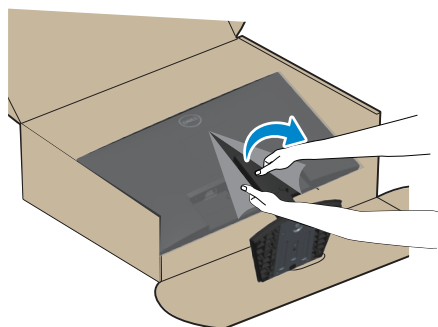
- b. Ouvrez la poignée à vis sur la colonne du support et tournez-la dans le sens des aiguilles d'une montre pour fixer l'ensemble du support au moniteur.
- c. Fermez la poignée à vis.



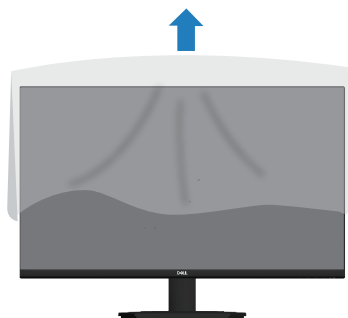
7. Alignez et insérez le couvercle VESA dans la fente VESA du moniteur, puis appuyez fermement dessus pour le verrouiller en position.



8. Tenez fermement la colonne du socle avec deux mains et soulevez le moniteur avec précaution, puis posez-le sur une surface plane.



9. Retirez le couvercle du moniteur.

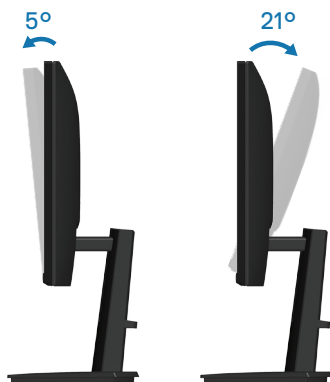


Utilisation de l'extension verticale et de l'inclinaison

- REMARQUE : Ces valeurs s'appliquent au support qui a été livré avec votre moniteur uniquement. Pour une installation avec un autre socle, consultez la documentation fournie avec le socle.

Inclinaison

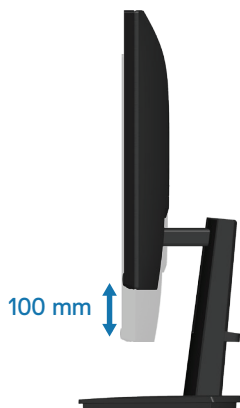
Avec l'ensemble du socle connecté au moniteur, vous pouvez incliner le moniteur pour obtenir l'angle de visualisation le plus confortable.



- REMARQUE : Le socle est détaché lorsque le moniteur est livré depuis l'usine.

Extension verticale

- REMARQUE : Le support s'étend verticalement jusqu'à 100 mm.



Connecter votre moniteur

- ⚠ **MISE EN GARDE** : Avant de débiter les procédures de cette section, suivez les [Instructions de sécurité](#).
- 📎 **REMARQUE** : Les moniteurs Dell sont conçus pour fonctionner de manière optimale avec les câbles de signal fournis par Dell. Dell ne garantit pas la qualité et les performances vidéo si des câbles non Dell sont utilisés.
- 📎 **REMARQUE** : Faites passer les câbles à travers l'emplacement de gestion des câbles avant de les brancher.
- 📎 **REMARQUE** : Ne branchez pas tous les câbles de l'ordinateur en même temps.
- 📎 **REMARQUE** : Les images sont uniquement à titre d'illustration. L'apparence de l'ordinateur peut varier.

Pour connecter votre moniteur à l'ordinateur :

1. Éteignez votre ordinateur et débranchez son cordon d'alimentation.
2. Connectez votre moniteur à l'ordinateur avec un câble HDMI ou un câble DisplayPort.

Branchement du câble HDMI



Branchement du câble DisplayPort (optionnel)



3. Branchez le câble d'alimentation sur le moniteur et sur une prise murale.



Organisation des câbles

Utilisez la fente de gestion des câbles pour acheminer les câbles connectés à votre moniteur.



Allumer le moniteur

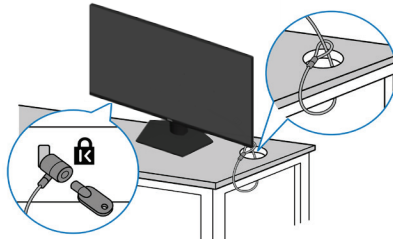
Appuyez sur le bouton d'alimentation pour allumer le moniteur.



Sécuriser votre moniteur avec le verrou de sécurité Kensington (optionnel)

La fente de verrouillage de sécurité est en bas du moniteur. (consultez [Fente de verrouillage de sécurité](#)). Fixez votre moniteur à une table en utilisant le verrou de sécurité Kensington.


Pour plus d'informations sur l'utilisation du verrou Kensington (vendu séparément), consultez la documentation fournie avec le verrou.




REMARQUE : L'image est uniquement à titre d'illustration. L'apparence du verrou peut varier.



Retrait du support du moniteur

 **REMARQUE :** Pour éviter de rayer l'écran LCD lorsque vous enlevez le socle, assurez-vous que le moniteur est posé sur une surface douce et manipulez-le avec précaution.

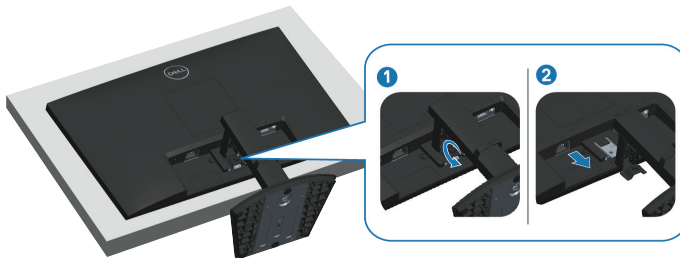
 **REMARQUE :** Les étapes suivantes concernent spécifiquement le retrait du support livré avec le moniteur. Si vous retirez un support acheté auprès d'une autre source, suivez les instructions d'installation fournies avec ce support.

Pour enlever le socle :

1. Placez le moniteur sur un chiffon doux ou un coussin.



2. Ouvrez la poignée de la vis du support et desserrez la vis en la tournant dans le sens inverse des aiguilles d'une montre.
3. Faites glisser l'ensemble du socle hors du moniteur.

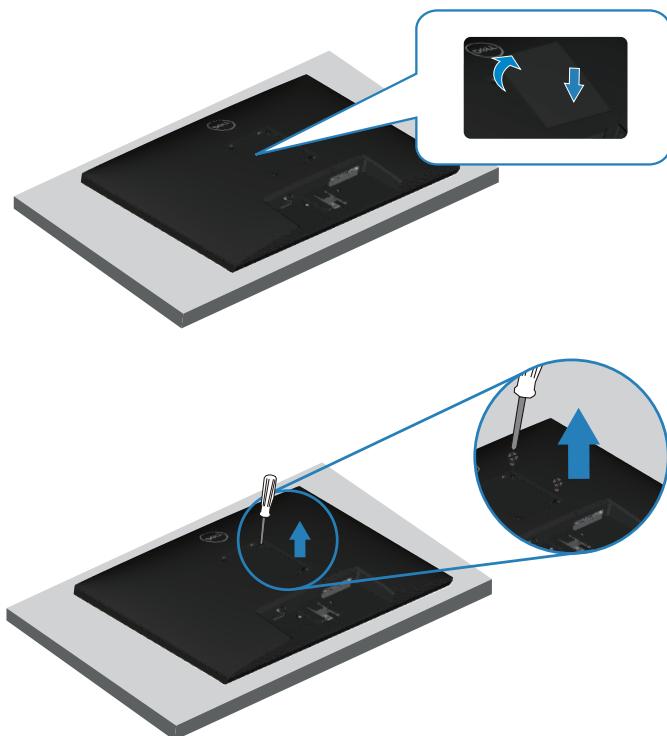


4. Soulevez et retirez l'ensemble du socle du moniteur.



Montage mural VESA (optionnel)

Appuyez sur l'encoche du couvercle VESA, puis soulevez-le pour l'éloigner du moniteur.



(Dimension des vis : M4 x 10 mm).

Référez-vous à la documentation fournie avec le kit de montage mural compatible VESA.

1. Placez le moniteur sur un chiffon doux ou un coussin près du bord d'un bureau.
2. Retirez le socle du moniteur. Consultez [Retrait du support du moniteur](#).
3. Enlevez les quatre vis tenant le couvercle arrière du moniteur.
4. Fixez le support de montage du kit de montage mural sur le moniteur.
5. Pour fixer le moniteur sur le mur, consultez la documentation fournie avec le kit de montage mural.

REMARQUE : À utiliser uniquement avec un support de montage mural agréé UL, CSA ou GS avec une capacité de support de poids ou une charge minimum de 14,12 kg (SE2423DS) / 17,44 kg (SE2723DS).



Fonctionnement du moniteur

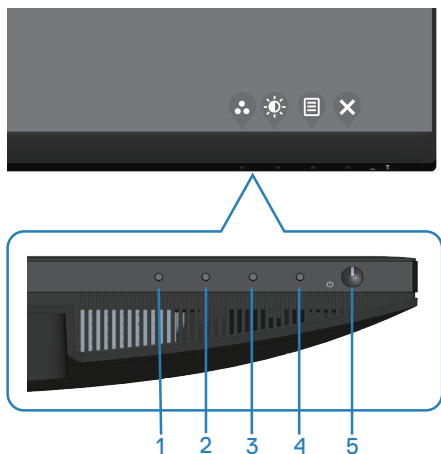
Allumer le moniteur

Appuyez sur le bouton  pour allumer le moniteur.








Utilisation des boutons de commande

Utilisez les boutons de commande sur le bord inférieur du moniteur pour régler l'image affichée.



Boutons de commande

Le tableau suivant décrit les boutons de commande :

Boutons de commande	Description
1  Touche raccourci/ Modes de préréglage	Utilisez ce bouton pour choisir à partir d'une liste de modes préréglés.
2  Touche raccourci/ Luminosité/Contraste	Utilisez ce bouton pour régler la luminosité et le contraste.
3  Menu	Utilisez le bouton Menu pour ouvrir le menu de l'écran (OSD). Consultez Accéder au menu OSD .
4  Quitter	Utilisez ce bouton pour retourner au menu principal ou pour quitter le menu OSD principal.
5  Alimentation (avec indicateur d'alimentation)	Pour allumer ou éteindre le moniteur. Une couleur blanche fixe indique que le moniteur est allumé et qu'il fonctionne normalement. Une couleur blanche clignotante indique que le moniteur est en mode veille.















Utilisation du menu OSD (affichage à l'écran)

Accéder au menu OSD

REMARQUE : Toute modification apportée est automatiquement enregistrée lorsque vous accédez à une autre section du menu, lorsque vous quittez le menu OSD ou lorsque vous patientez le temps que le menu OSD se ferme automatiquement.

1. Appuyez sur le bouton  pour ouvrir le menu OSD principal.



2. Appuyez sur les boutons  et  pour vous déplacer entre les différentes options de réglage. Lorsque vous allez d'une icône à une autre, l'option est mise en surbrillance.
3. Appuyez sur le bouton  ou  ou  une fois pour activer l'option mise en surbrillance.
4. Appuyez sur les boutons  et  pour sélectionner le paramètre désiré.
5. Appuyez sur le bouton  puis utilisez les boutons  et  pour effectuer vos modifications en fonction des indicateurs dans le menu.
6. Appuyez sur le bouton  pour retourner au menu précédent ou appuyez sur le bouton  pour confirmer et retourner au menu précédent.



Icône	Menu et Sous- menus	Description
-------	------------------------	-------------





Luminosité/ Contraste

Utilisez ce menu pour régler la luminosité et le contraste.




Luminosité

Réglez la luminosité du rétroéclairage.

Appuyez sur le bouton  pour augmenter la luminosité et appuyez sur le bouton  pour baisser la luminosité (min. 0 / max. 100).

Contraste

Réglez d'abord la luminosité, puis réglez le contraste seulement si un réglage supplémentaire est nécessaire.

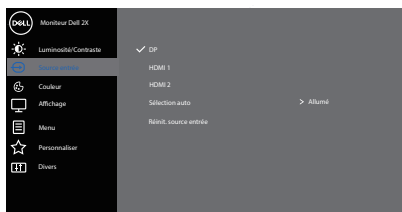
Appuyez sur le bouton  pour augmenter le contraste et appuyez sur le bouton  pour baisser le contraste (min. 0 / max. 100).





Contraste permet de régler le degré de différence entre les points sombres et les points lumineux sur le moniteur.

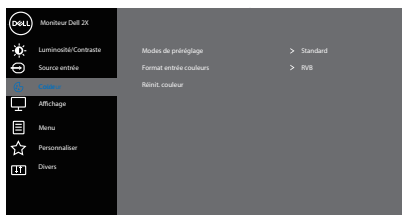


Source entrée



Utilisez le menu **Source entrée** pour choisir entre les différents signaux vidéo qui sont connectés à votre moniteur.

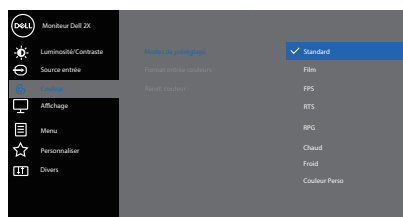


Icône	Menu et Sous-menus	Description
	DP	Sélectionnez l'entrée DP lors de l'utilisation du connecteur DP. Appuyez sur le bouton  pour sélectionner la source d'entrée DP .
	HDMI 1	Choisissez l'entrée HDMI 1 lorsque vous utilisez le connecteur HDMI 1. Appuyez sur le bouton  pour sélectionner la source d'entrée HDMI 1 .
	HDMI 2	Choisissez l'entrée HDMI 2 lorsque vous utilisez le connecteur HDMI 2. Appuyez sur le bouton  pour sélectionner la source d'entrée HDMI 2 .
	Sélection auto	Choisissez Sélection auto pour rechercher les signaux d'entrée disponibles.
	Réinit. source entrée	Sélectionnez cette option pour restaurer la Source entrée par défaut.
	Couleur	Utilisez Couleur pour régler l'intensité des couleurs.



Icône	Menu et Sous-menus	Description
Modes de pré-réglage	<p>Lorsque vous choisissez Modes de pré-réglage, vous pouvez choisir Standard, Film, FPS, RTS, RPG, Chaud, Froid, ou Couleur Perso dans la liste.</p> <ul style="list-style-type: none"> ♦ Standard : Charge les réglages de couleur par défaut du moniteur. Ce mode est le mode pré-réglé par défaut. ♦ Film : Charge les réglages de couleur idéaux pour les films. ♦ FPS : Charge les réglages de couleur idéaux pour les jeux de tir à la première personne. ♦ RTS : Charge les réglages de couleur idéaux pour les jeux de stratégie en temps réel. ♦ RPG : Charge les réglages de couleur idéaux pour les jeux de rôle. ♦ Chaud : Augmente la température des couleurs. L'écran apparaîtra plus 'chaud' avec une teinte rougeâtre/jaunâtre. ♦ Froid : Baisse la température des couleurs. L'écran apparaîtra plus 'froid' avec une teinte bleuâtre. ♦ Couleur perso : Pour régler manuellement la température des couleurs. 	

Appuyez sur les boutons  et  pour ajuster les valeurs des trois couleurs (**R, G, B**) et créer votre propre mode de couleur personnalisé.



Icône	Menu et Sous-menus	Description
	<p>Format entrée couleurs</p>	<p>Permet de régler le mode d'entrée vidéo sur :</p> <ul style="list-style-type: none"> ♦ RGB : Sélectionnez cette option si votre moniteur est connecté à un ordinateur ou à un lecteur multimédia prenant en charge la sortie RGB. ♦ YCbCr : Sélectionnez cette option si votre lecteur multimédia prend seulement en charge la sortie YCbCr.  <p style="text-align: right;">▲ ▼ ✓ ✕</p>
	<p>Hue</p>	<p>Permet de modifier la couleur de l'image vidéo vers le vert ou le pourpre. Cette fonction est utilisée pour ajuster la couleur des tons de chair souhaitée. Utilisez le bouton ▲ ou ▼ pour régler la hue entre 0 et 100.</p> <p> REMARQUE : Le réglage de la teinte n'est disponible que lorsque vous sélectionnez le mode Film, FPS, RTS ou RPG.</p>
	<p>Saturation</p>	<p>Permet d'ajuster la saturation des couleurs de l'image vidéo. Utilisez le bouton ▲ ou ▼ pour régler la saturation entre 0 et 100.</p> <p> REMARQUE : Le réglage de la saturation n'est disponible que lorsque vous sélectionnez le mode Film, FPS, RTS ou RPG.</p>
	<p>Réinit. couleur</p>	<p>Rétablit les paramètres de couleur de votre moniteur aux valeurs par défaut.</p>



Icône	Menu et Sous- menus	Description
-------	------------------------	-------------



Affichage

Utilisez le menu **Affichage** pour ajuster l'image.



Proportions

Ajuste le rapport d'aspect de l'image sur **16:9**, **4:3** ou **5:4**.

Finesse

Ajuste l'image pour qu'elle s'affiche de façon plus nette ou plus floue. Utilisez le bouton ▲ ou ▼ pour régler la netteté entre 0 et 100.

Temps de réponse

Permet de choisir entre **Normal**, **Rapide** ou **Extrême**.

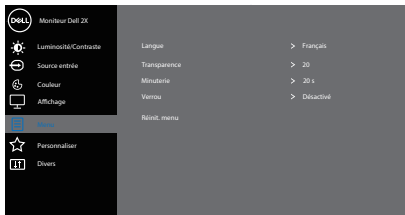
Réinit. affichage

Rétablit tous les paramètres d'affichage aux valeurs par défaut.



Menu






Sélectionnez cette option pour ajuster les réglages de l'OSD, tels que la langue du menu OSD, la durée d'affichage du menu sur l'écran, et ainsi de suite.



Langue

Permet de régler la langue d'affichage OSD sur l'une des huit langues proposées. **English**, **Español**, **Français**, **Deutsch**, **Português (Brasil)**, **Русский**, **简体中文** ou **日本語**.

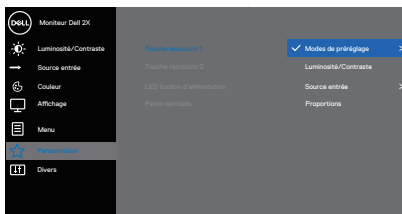


Icône	Menu et Sous- menus	Description
	Transparence	Sélectionnez cette option pour modifier la transparence du menu en appuyant sur les boutons  et  de 0 à 100.
	Minuterie	Durée d'affichage OSD : Définit la durée de temps pendant laquelle le menu OSD reste affiché après le dernier appui sur un bouton. Utilisez le bouton  ou  pour régler le curseur en incrément de 1 seconde, de 5 à 60 secondes.
	Verrou	Permet de contrôler l'accès utilisateur aux réglages. Sélectionnez l'un des paramètres suivants : Boutons du Menu, Bouton d'alimentation, Boutons Menu + Alim, ou Désactivé.
	Réinit. menu	Pour réinitialiser tous les réglages du menu OSD sur les valeurs d'usine par défaut.
	Personnaliser	Sélectionnez cette option pour effectuer les réglages de la personnalisation.

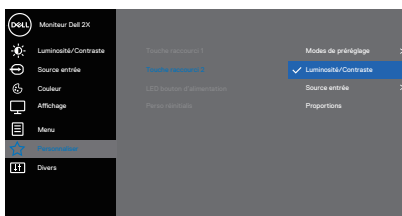


Icône	Menu et Sous-menus	Description
-------	--------------------	-------------

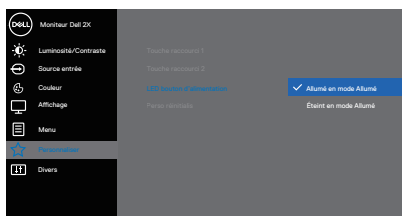
Touche raccourci 1 Sélectionnez l'un des paramètres suivants : **Modes de pré-réglage**, **Luminosité/Contraste**, **Source entrée**, ou **Proportions** pour régler la **Touche raccourci 1**.



Touche raccourci 2 Sélectionnez l'un des paramètres suivants : **Modes de pré-réglage**, **Luminosité/Contraste**, **Source entrée**, ou **Proportions** pour régler la **Touche raccourci 2**.



LED bouton d'alimentation Permet de régler le voyant LED d'alimentation sur **Allumé en mode Allumé** ou **Éteint en mode Allumé** pour économiser de l'énergie.



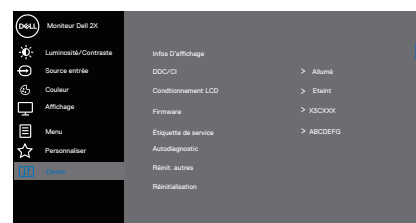
Icône	Menu et Sous-menus	Description
-------	--------------------	-------------

Perso réinitialis Réinitialisez tous les réglages du menu **Personnaliser** aux valeurs par défaut.

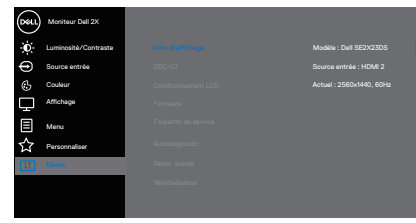


Divers

Choisissez cette option pour ajuster les paramètres de l'OSD, comme le **LCD/CI**, **Conditionnement LCD**, etc.



Infos D'affichage Affiche les réglages actuels du moniteur.



Icône	Menu et Sous-menus	Description
	DDC/CI	<p>DDC/CI (Display Data Channel/Command Interface) permet de rendre les paramètres de votre moniteur tels que la luminosité, la balance des couleurs, etc. réglables via le logiciel de votre ordinateur.</p> <p>Désactivez cette fonction en choisissant Eteint.</p> <p>Activez cette fonction en choisissant Allumé pour faciliter l'utilisation et améliorer les performances de votre moniteur.</p>
		
Conditionnement LCD	<p>Aide à réduire les cas mineurs de rétention d'image. Selon le degré de rétention d'image, le programme peut prendre du temps à se mettre en opération. Pour commencer le Conditionnement LCD, sélectionnez Allumé.</p>	
Firmware	<p>Affiche la version du firmware de l'écran.</p>	
Étiquette de service	<p>Affiche le numéro de l'étiquette de service de l'écran. L'étiquette de service est un identificateur alphanumérique unique qui permet à Dell d'identifier les spécifications du produit et d'accéder aux informations de garantie.</p>	
	<p> REMARQUE : L'étiquette de service est également imprimée sur une étiquette située au dos du capôt.</p>	



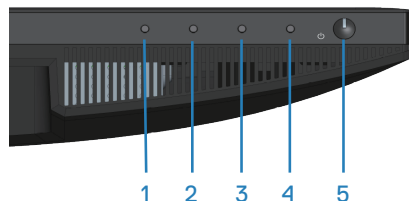
Icône	Menu et Sous-menus	Description
	Autodiagnostic	Permet de vérifier si votre moniteur fonctionne correctement.  
	Réinit. autres	Réinitialise tous les paramètres du menu de réglage Divers aux valeurs prédéfinies en usine.
	Réinitialisation	Restaure toutes les valeurs prédéfinies aux réglages d'usine par défaut.



Verrouillage des boutons Menu et Alimentation

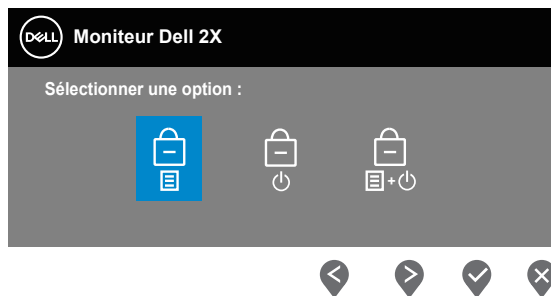
Empêche les utilisateurs d'accéder ou de modifier les réglages du menu OSD à l'écran.

Par défaut, le réglage du verrouillage des boutons Menu et Alimentation est désactivé.



Pour accéder au menu de verrouillage, appuyez et maintenez le bouton **Quitter** (bouton 4) enfoncé pendant quatre secondes. Un menu de verrouillage apparaît dans le coin inférieur droit de l'écran.

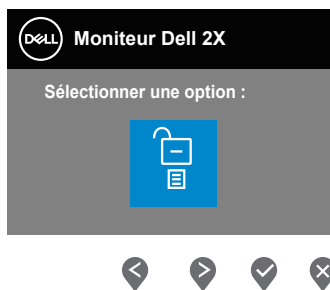
REMARQUE : Le menu de verrouillage est accessible avec cette méthode lorsque les boutons Menu et Alimentation sont à l'état déverrouillé.






Pour accéder au menu de déverrouillage, appuyez et maintenez le bouton **Quitter** (bouton 4) enfoncé pendant quatre secondes. Un menu de déverrouillage apparaît dans le coin inférieur droit de l'écran.

REMARQUE : Le menu de déverrouillage est accessible avec cette méthode lorsque les boutons Menu et Alimentation sont verrouillés.





Trois options de verrouillage sont possibles.

	Menu	Description
1	Boutons du Menu 	Lorsque les Boutons du Menu sont sélectionnés, les réglages du menu OSD ne peuvent pas être modifiés. Tous les boutons sont verrouillés à l'exception du Bouton d'alimentation.
2	Bouton d'alimentation 	Lorsque Bouton d'alimentation est sélectionné, l'écran ne peut pas être éteint avec le bouton Alimentation.
3	Boutons Menu + Alimentation 	Lorsque les Boutons Menu + Alim sont sélectionnés, les réglages du menu OSD ne peuvent pas être modifiés et le bouton Alimentation est verrouillé.


 **REMARQUE : Pour accéder au menu de verrouillage ou de déverrouillage - Appuyez et maintenez le bouton Quitter (bouton 4) enfoncé pendant quatre secondes.**

Dans les scénarios suivants, l'icône  apparaît au centre de l'écran :

- Lorsque le bouton **Haut** (bouton 1), le bouton **Bas** (bouton 2), le bouton **Menu** (bouton 3) ou le bouton **Quitte** (bouton 4) sont appuyés. Cela indique que les boutons du menu OSD sont à l'état verrouillé.
- Lorsque le bouton **Alimentation** (bouton 5) est appuyé. Cela indique que le bouton Alimentation est à l'état verrouillé.
- Lorsque l'un des cinq boutons est appuyé. Cela indique que les boutons du menu OSD et le bouton Alimentation sont à l'état verrouillé.



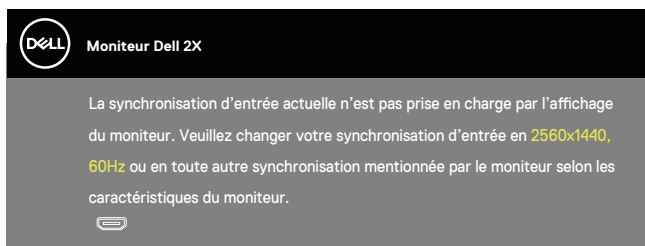
Déverrouiller les boutons du menu OSD et Alimentation :

1. Appuyez et maintenez le bouton **Quitter** (bouton 4) enfoncé pendant quatre secondes. Le menu de déverrouillage apparaît.
2. Sélectionnez l'icône de déverrouillage  pour déverrouiller les boutons à l'écran.



Messages d'avertissement de l'OSD

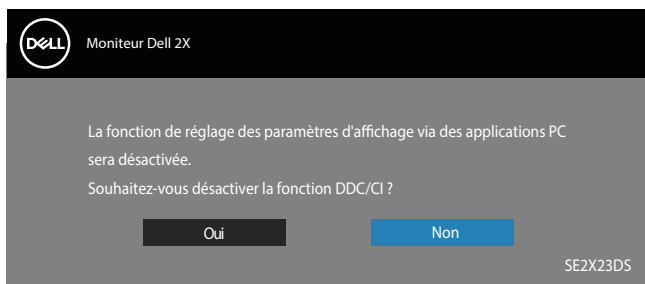
Si le moniteur ne prend pas en charge un mode de résolution particulier, le message suivant s'affiche :



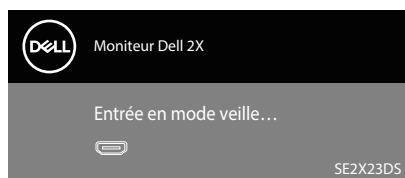
REMARQUE : Le message peut être légèrement différent en fonction du signal d'entrée connecté.

Cela signifie que l'écran ne peut pas se synchroniser avec le signal reçu depuis l'ordinateur. Voir [Spécifications de la résolution](#) pour connaître les limites des fréquences Horizontales et Verticales acceptables par ce moniteur. La résolution recommandée est de 2560 x 1440.

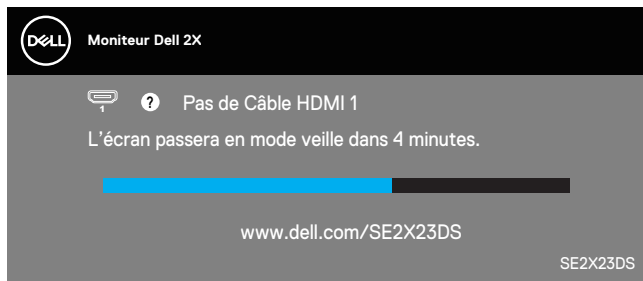
Vous verrez le message suivant avant que la fonction **DDC/CI** ne soit désactivée :



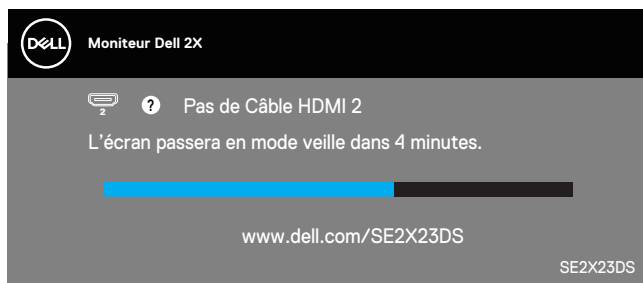
Lorsque le moniteur passe en **Standby Mode (Mode veille)**, le message suivant apparaît :



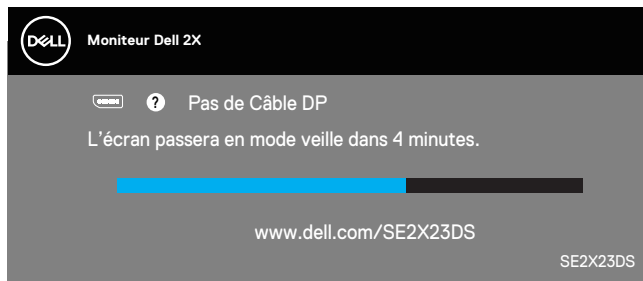
Si aucun câble HDMI ou DisplayPort n'est branché, une boîte de dialogue s'affichera, indiquée ci-dessous. Le moniteur entrera en Mode Veille après 4 minutes s'il n'est pas utilisé.



OU



OU



Régler la résolution au maximum

 **REMARQUE : Les étapes peuvent varier légèrement en fonction de la version de Windows que vous avez.**

Pour régler le moniteur sur la résolution maximale :

Dans Windows 8.1 :

1. Dans Windows 8,1, sélectionnez le pavé Bureau pour passer au bureau classique.
2. Cliquez avec le bouton droit sur le Bureau et cliquez sur **Screen Resolution (Résolution d'écran)**.
3. Si plusieurs moniteurs sont connectés, veuillez sélectionner **SE2X23DS**.
4. Cliquez sur la liste déroulante **Screen Resolution (Résolution d'écran)** et sélectionnez **2560 x 1440**.
5. Cliquez sur **OK**.

Dans Windows 10 et Windows 11 :

1. Cliquez avec le bouton droit sur le Bureau et cliquez sur **Display settings (Réglages d'affichage)**.
2. Si plusieurs moniteurs sont connectés, veuillez bien sélectionner **SE2X23DS**.
3. Cliquez sur la liste déroulante **Display Resolution (Résolution d'affichage)** et sélectionnez **2560 x 1440**.
4. Cliquez sur **Keep changes (Conserver les modifications)**.

Si vous ne voyez pas l'option **2560 x 1440**, vous devez mettre à jour votre pilote graphique à la dernière version. Selon votre ordinateur, utilisez l'une des méthodes suivantes :

Si vous avez un ordinateur de bureau ou portable Dell :

- Allez sur le site <https://www.dell.com/support>, saisissez l'identifiant de dépannage, et téléchargez le dernier pilote pour votre carte graphique.

Si vous n'utilisez pas un ordinateur Dell (portable ou de bureau) :

- Allez sur le site de support de votre ordinateur et téléchargez les derniers pilotes graphiques.
- Allez sur le site de support de votre carte et téléchargez les derniers pilotes graphiques.



Guide de dépannage

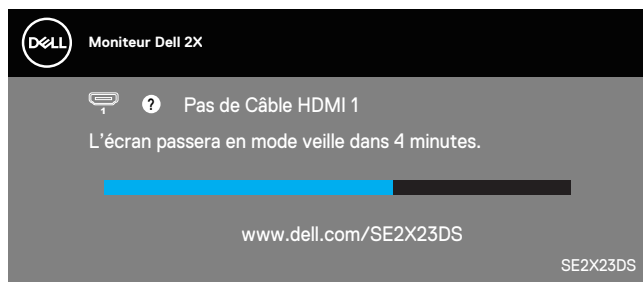
⚠ MISE EN GARDE : Avant de commencer à suivre les étapes suivantes, veuillez lire [Instructions de sécurité](#).

Test automatique

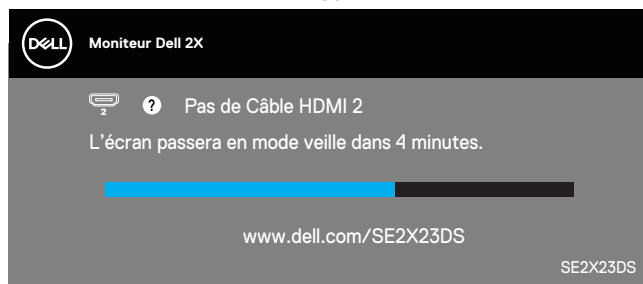
Votre écran dispose d'une fonction de test automatique qui vous permet de vérifier s'il fonctionne correctement. Si votre moniteur et votre ordinateur sont connectés correctement mais que l'écran du moniteur reste éteint, utilisez la fonction de test automatique du moniteur en suivant ces étapes :

1. Éteignez votre ordinateur et votre moniteur.
2. Déconnectez tous les câbles vidéo reliés au moniteur. De cette façon, l'ordinateur n'a pas à être impliqué.
3. Allumez le moniteur.

Si le moniteur fonctionne correctement, il détecte qu'il n'y a pas de signal et un des messages suivants s'affiche. En mode de test automatique, le témoin d'alimentation DEL reste en blanc.

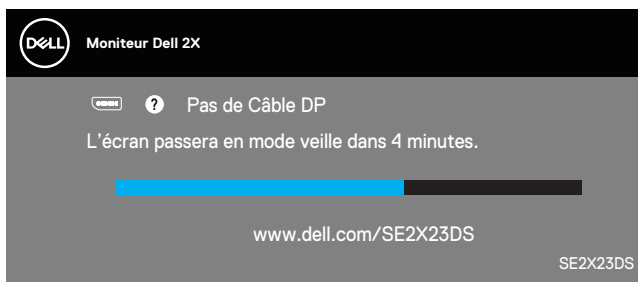


OU



OU





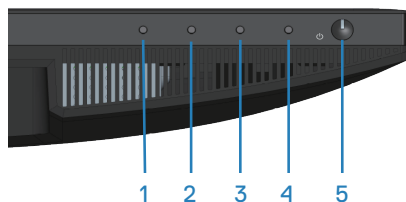
REMARQUE : Cette boîte de dialogue apparaîtra même lors du fonctionnement habituel du système en cas de déconnexion ou de dommages au câble vidéo.

4. Éteignez votre moniteur et reconnectez le câble vidéo, puis rallumez votre ordinateur ainsi que votre moniteur.


Si votre moniteur reste sombre après avoir rebranché les câbles, vérifiez votre contrôleur vidéo et votre ordinateur, car votre moniteur fonctionne correctement.

Diagnostic intégré

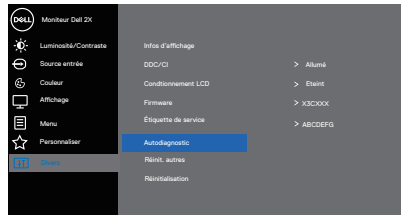
Votre moniteur dispose d'un outil de diagnostic intégré. Il vous aide à déterminer si l'anomalie d'écran que vous avez est un problème inhérent avec votre moniteur, ou avec votre ordinateur et carte graphique.



Pour exécuter le diagnostic intégré :

1. Assurez-vous que l'écran est propre (pas de particules de poussière sur la surface de l'écran).
2. Appuyez sur le bouton  (bouton 3) pour ouvrir le menu OSD.
3. Utilisez les boutons du panneau avant pour sélectionner **Divers > Auto-diagnostic** pour lancer le processus d'auto-diagnostic.





4. Une fois lancé, un écran gris s'affiche. Examinez l'écran pour déterminer la présence d'anomalies.
5. Appuyez sur les boutons du panneau avant. La couleur de l'écran change à rouge. Examinez l'écran pour déterminer la présence d'anomalies.
6. Répétez l'étape 5 pour examiner l'affichage dans les écrans de couleur vert, bleu, noir, blanc et de motifs de texte.
7. Le test est terminé quand l'écran de texte apparaît. Pour quitter, appuyez à nouveau sur les boutons du panneau avant.

Si vous ne détectez pas d'anomalies quelconques lors de l'utilisation de l'outil de diagnostic intégré, le moniteur fonctionne correctement. Vérifiez la carte vidéo et l'ordinateur.



Problèmes courants

Le tableau suivant contient des informations générales sur les problèmes les plus courants avec le moniteur et des solutions :

Symptômes courants	Ce qui se passe	Solutions possibles
Pas de vidéo/ Voyant LED d'alimentation éteint	Pas d'image	<p>Vérifiez l'intégrité de la connexion du câble vidéo entre l'ordinateur et le moniteur.</p> <ul style="list-style-type: none">• Vérifiez que la prise électrique utilisée fonctionne correctement en branchant un autre appareil électrique dessus.• Vérifiez que le bouton d'alimentation est enfoncé.• Vérifiez que la bonne source a été sélectionnée dans le menu Source entrée.
Pas de vidéo/ Voyant LED d'alimentation allumé	Pas d'image ou pas de luminosité	<ul style="list-style-type: none">• Augmentez les contrôles de luminosité et de contraste depuis le menu OSD.• Utilisez la fonction de test automatique du moniteur.• Vérifiez que les broches du connecteur du câble vidéo ne sont pas tordues ni cassées.• Exécutez le diagnostic intégré.• Vérifiez que la bonne source a été sélectionnée dans le menu Source entrée.
Mauvaise mise au point	L'image est floue, trouble ou voilée.	<ul style="list-style-type: none">• Enlevez les câbles de rallonge vidéo.• Réinitialisez le moniteur aux valeurs d'usine par défaut (Réinitialisation).• Changez la résolution vidéo sur le rapport d'aspect correct.



Symptômes courants	Ce qui se passe	Solutions possibles
Vidéo tremblante/vacillante	Image comportant des vagues ou un léger mouvement	<ul style="list-style-type: none"> • Réinitialisez le moniteur aux valeur d'usine par défaut (Réinitialisation). • Vérifiez les facteurs environnementaux. • Déplacez le moniteur et testez-le dans une autre pièce.
Pixels manquants	L'écran LCD possède des points.	<ul style="list-style-type: none"> • Éteignez et rallumez l'écran. • Les pixels qui sont éteints d'une manière permanente sont un défaut naturel de la technologie LCD. • Pour plus d'informations sur la Politique de la qualité et des pixels des moniteurs Dell, visitez le site de support de Dell : www.dell.com/pixelguidelines.
Pixels allumés en permanence	L'écran LCD possède des points lumineux.	<ul style="list-style-type: none"> • Éteignez et rallumez l'écran. • Les pixels qui sont éteints d'une manière permanente sont un défaut naturel de la technologie LCD. • Pour plus d'informations sur la Politique de la qualité et des pixels des moniteurs Dell, visitez le site de support de Dell : www.dell.com/pixelguidelines.
Problèmes de luminosité	Image trop terne ou trop lumineuse	<ul style="list-style-type: none"> • Réinitialisez le moniteur aux valeur d'usine par défaut (Réinitialisation). • Ajustez la luminosité et le contraste avec le menu OSD.
Déformation géométrique	Image mal centrée	<ul style="list-style-type: none"> • Réinitialisez le moniteur aux valeur d'usine par défaut (Réinitialisation). • Ajustez les contrôles horizontaux et verticaux via l'OSD.



Symptômes courants	Ce qui se passe	Solutions possibles
Lignes horizontales ou verticales	L'écran affiche une ou plusieurs lignes	<ul style="list-style-type: none"> • Réinitialisez le moniteur aux valeur d'usine par défaut (Réinitialisation). • Utilisez la fonction de test automatique du moniteur pour déterminer si de telles lignes apparaissent également dans le mode de test automatique. • Vérifiez que les broches du connecteur du câble vidéo ne sont pas tordues ni cassées. • Exécutez le diagnostic intégré.
Problèmes de synchronisation	L'écran est brouillé ou semble découpé en pièces.	<ul style="list-style-type: none"> • Réinitialisez le moniteur aux valeur d'usine par défaut (Réinitialisation). • Utilisez la fonction de test automatique du moniteur pour déterminer si l'écran brouillé apparaît également dans le mode de test automatique. • Vérifiez que les broches du connecteur du câble vidéo ne sont pas tordues ni cassées. • Redémarrez l'ordinateur en mode de sécurité.
Problèmes liés à la sécurité	Signes visibles de fumée ou d'étincelles	<ul style="list-style-type: none"> • N'effectuez aucun dépannage. • Contactez immédiatement Dell.
Problèmes intermittents	Mauvais fonctionnement marche/arrêt du moniteur	<ul style="list-style-type: none"> • Vérifiez que la connexion du câble vidéo entre l'ordinateur et le moniteur est correctement faite. • Réinitialisez le moniteur aux valeur d'usine par défaut (Réinitialisation). • Utilisez la fonction de test automatique du moniteur pour déterminer si le problème intermittent se produit dans le mode de test automatique.



Symptômes courants	Ce qui se passe	Solutions possibles
Couleur absente	Couleur absente de l'image	<ul style="list-style-type: none"> • Utilisez la fonction de test automatique du moniteur. • Vérifiez que la connexion du câble vidéo entre l'ordinateur et le moniteur est correctement faite. • Vérifiez que les broches du connecteur du câble vidéo ne sont pas tordues ni cassées.
Mauvaise couleur	La couleur de l'image est incorrecte	<ul style="list-style-type: none"> • Essayez différents Modes de prééglage dans le menu OSD Couleur. Ajustez la valeur R/G/B de Couleur Perso dans le menu OSD Couleur. • Changez le Format entrée couleurs sur RGB ou YCbCr dans le menu OSD Couleur. • Exécutez le diagnostic intégré.
Rétention d'image à partir d'une image statique qui a été affichée pendant une longue période sur le moniteur	Une ombre faible à partir d'une image statique apparaît sur l'écran	<ul style="list-style-type: none"> • Réglez l'écran pour qu'il s'éteigne après quelques minutes d'inactivité. Ces paramètres peuvent être réglés dans Options d'alimentation de Windows ou dans Économie d'énergie de Mac. • Vous pouvez également utiliser un économiseur d'écran qui change dynamiquement.



Problèmes spécifiques au produit

Symptômes spécifiques	Ce qui se passe	Solutions possibles
L'image de l'écran est trop petite	L'image est centrée sur l'écran mais ne remplit pas la surface entière visible	<ul style="list-style-type: none">• Vérifiez le réglage de Proportions dans le menu OSD Affichage.• Réinitialisez le moniteur aux valeur d'usine par défaut (Réinitialisation).
Impossible de régler le moniteur avec les boutons dans la partie inférieure du panneau	L'OSD n'apparaît pas à l'écran.	<ul style="list-style-type: none">• Éteignez le moniteur, débranchez le cordon d'alimentation puis rebranchez-le et rallumez le moniteur.• Vérifiez si le menu OSD est verrouillé. Si oui, appuyez pendant quatre secondes sur le bouton 5 pour le déverrouiller.
Pas de signal d'entrée lorsque les contrôles de l'utilisateur sont utilisés	Pas d'image, le voyant LED est en blanc.	<ul style="list-style-type: none">• Vérifiez la source de signal. Vérifiez que l'ordinateur n'est pas en mode veille en bougeant la souris ou en appuyant sur une touche du clavier.• Vérifiez que le câble vidéo est correctement branché. Débranchez et rebranchez le câble vidéo si nécessaire.• Redémarrez l'ordinateur ou le lecteur vidéo.
L'image ne remplit pas l'écran entier	L'image n'est pas aussi longue ou aussi large que l'écran.	<ul style="list-style-type: none">• A cause des différents formats vidéo (Proportions) des DVD, le moniteur peut afficher l'image en plein écran.• Exécutez le diagnostic intégré.



Symptômes spécifiques	Ce qui se passe	Solutions possibles
Pas de vidéo sur le port HDMI ou DisplayPort	Lorsqu'il y a un dongle ou un socle d'accueil connecté au port, il n'y a aucune vidéo lorsque vous branchez ou débranchez le câble de l'ordinateur portable.	<ul style="list-style-type: none">• Débranchez le câble HDMI ou DisplayPort du dongle ou du socle d'accueil, puis branchez le câble HDMI ou DisplayPort du socle d'accueil sur l'ordinateur portable.



Informations relatives à la réglementation

Règlements de la FCC (États-Unis uniquement) et autres informations réglementaires



Pour l'avis de la FCC et d'autres informations réglementaires, consultez le site Web de conformité réglementaire sur www.dell.com/regulatory_compliance.

Base de données des produits de l'UE pour l'étiquetage énergétique et la fiche d'information sur le produit

SE2723DS : <https://eprel.ec.europa.eu/qr/1114970>

Contacteur Dell

Pour contacter Dell pour les ventes, l'assistance technique, ou les questions de service à la clientèle, consultez www.dell.com/contactdell.

-  **REMARQUE :** Leur disponibilité est différente suivant les pays et les produits, et certains services peuvent ne pas vous être offerts dans votre pays.
-  **REMARQUE :** Si vous n'avez pas de connexion Internet active, vous pouvez trouver les informations pour nous contacter sur votre facture d'achat, votre bordereau d'emballage, votre relevé ou le catalogue des produits Dell.

